



Orientering fra Velfærdsanalyse

Befolkning og bevægelser i København i 2017

Indhold

[Datagrundlag](#)

[Udviklingen i København i 2017](#)

[Figur 1. Befolkningstillvækst i København, 1990-2017.](#)

[Figur 2. Fødselsoverskud og nettotilflytning, København 1990-2017.](#)

[Figur 3. Fødtte og døde, København 1996-2017.](#)

[Figur 4. Til- og fraflytning i alt, København 1996-2017.](#)

[Figur 5. Flytninger mellem København og andre kommuner 1996-2017.](#)

[Figur 6. Flytninger mellem København og udlandet, 1996-2017.](#)

[Tabel 1. Befolkningens bevægelser i København, 2008 - 2017.](#)

[Tabel 2. Befolkningsudviklingen i København, 2008 - 2017.](#)

[Tabel 3. Befolkningens bevægelser i kommuner i Region Hovedstaden og Østsjælland, 2017.](#)

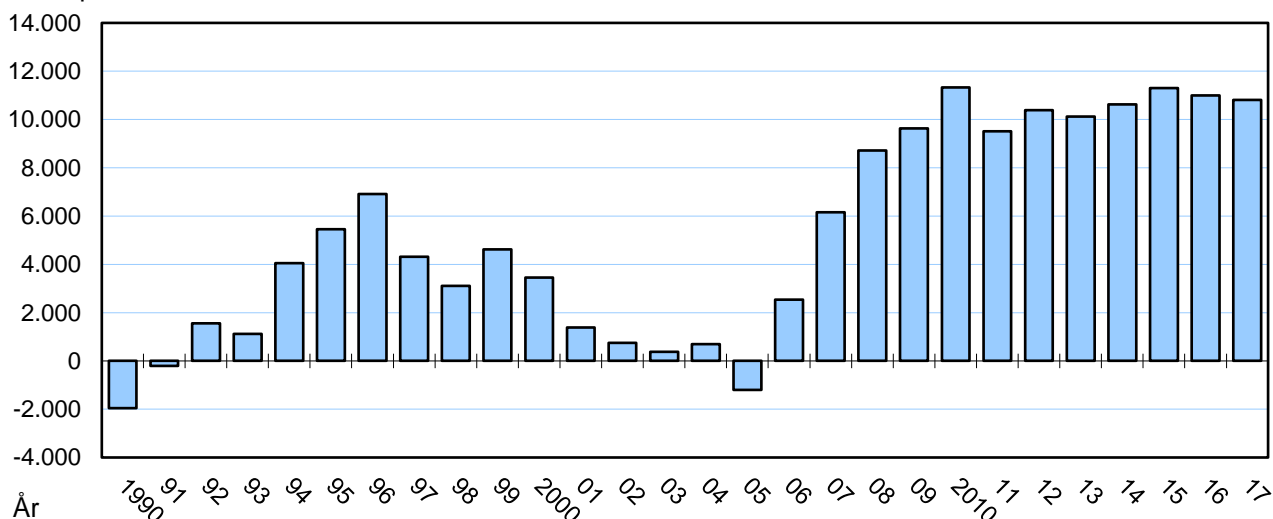
[Tabel 4. Befolkningsudviklingen i kommuner i Region Hovedstaden og Østsjælland, 2017.](#)

Udviklingen i København i 2017

I løbet af 2017 steg folketallet i København fra 602.481 til 613.288 personer. Dette er en stigning på 10.807 personer mod en stigning i 2016 på 11.000 personer.

Figur 1. Befolkningstillvækst i København, 1990-2017.

Antal personer



Datagrundlag

Datagrundlaget i samtlige tabeller er udtræk fra det centrale personregister.

Oplysninger om befolkning og bevægelser i alle kommuner offentliggøres af Danmarks Statistik i Statistikbanken: Befolkning og valg.

Region Hovedstaden (ekskl. Bornholm og Christiansø) udgør sammen med Greve, Køge, Lejre, Roskilde og Solrød kommuner (af Danmarks Statistik betegnet Østsjælland) det sammenhængende bolig- og arbejdsstedsområde for Storkøbenhavn. Dette samlede område er stort set identisk med den tidligere Hovedstadsregion.

Ændring af befolkningsstatistikken

Danmarks Statistik har med virkning fra 1.4.2016 omlagt befolkningsstatistikken. Der er tale om en omlægning, som bl.a. gør det muligt i højere grad at tage hensyn til de annulationer og korrektioner, som folkeregistrene indberetter til CPR.

Ændringen medfører også, at der nu medtages vandringer til og fra udlandet, som er sket i det foregående kvartal, men først er registreret i det pågældende kvartal.

Udviklingen i København i 2017

Fødte og døde

I 2017 blev der født 10.148 børn og der døde 3.759 personer. Nettovirkningen af fødte og døde - det såkaldte fødselsoverskud - blev på 6.389 mod 6.270 i 2016. Fødselsoverskuddet har dermed generelt været stigende siden 1996.

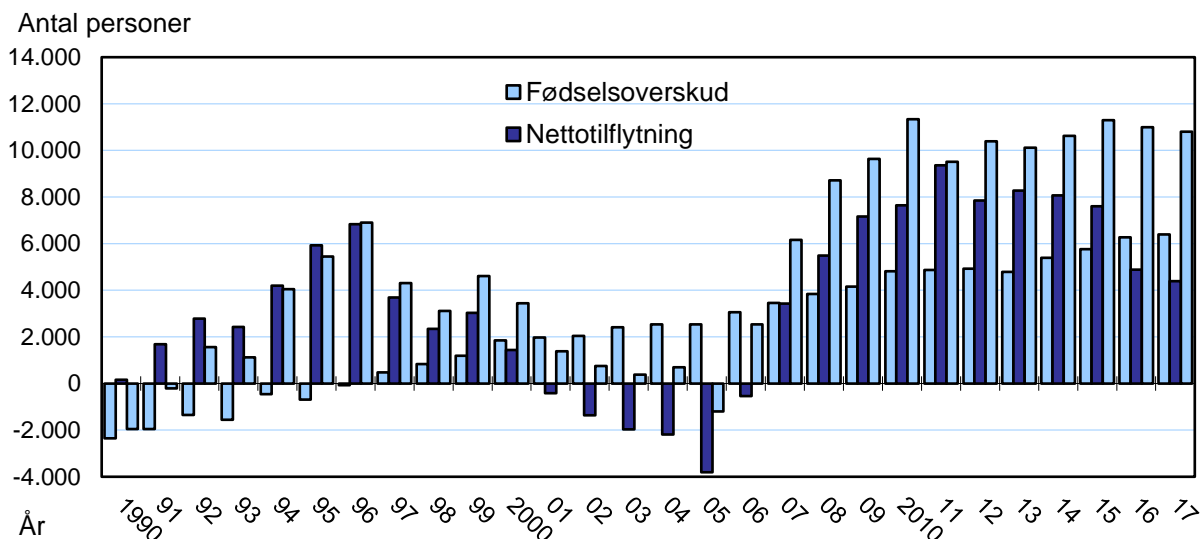
Flytninger indland

I 2017 flyttede 46.640 personer til København fra andre kommuner, hvilket er 1195 flere end i 2016. Samtidig flyttede i alt 46.977 personer fra København til andre kommuner, hvilket er 1968 flere end i 2016. Nettotilflytningen over for andre kommuner blev på dermed på -337 i 2017 mod 436 i 2016.

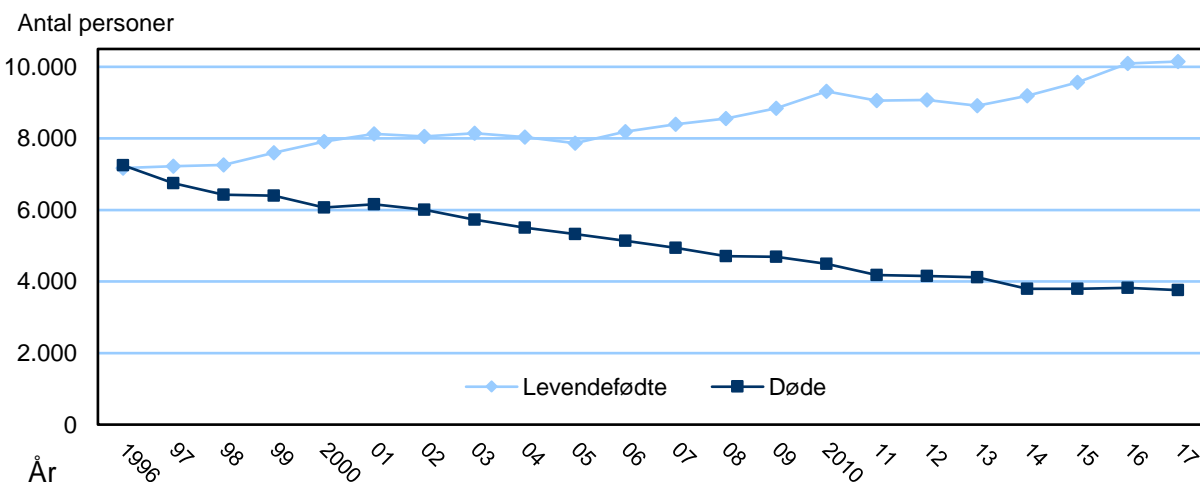
Flytninger udland

I 2017 flyttede 20.662 personer til København fra udlandet. Dette er 363 flere end i 2016. Samtidig flyttede 15.940 personer fra København til udlandet, hvilket er 87 flere end i 2016. Den samlede nettotilflytning til København i 2017 blev på 4.722 mod 4.446 i 2016.

Figur 2. Fødselsoverskud og nettotilflytning, København 1990-2017.

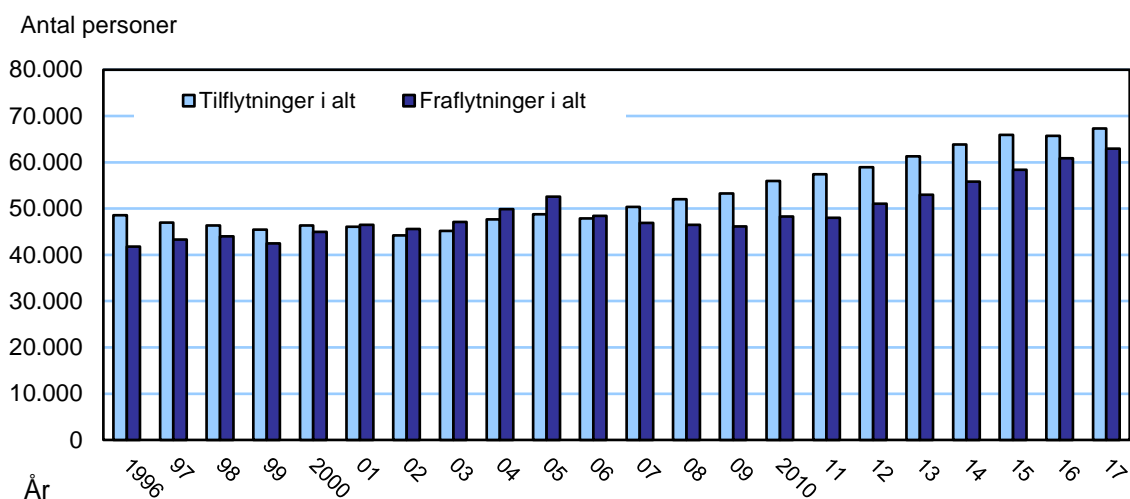


Figur 3. Fødte og døde, København 1996-2017.

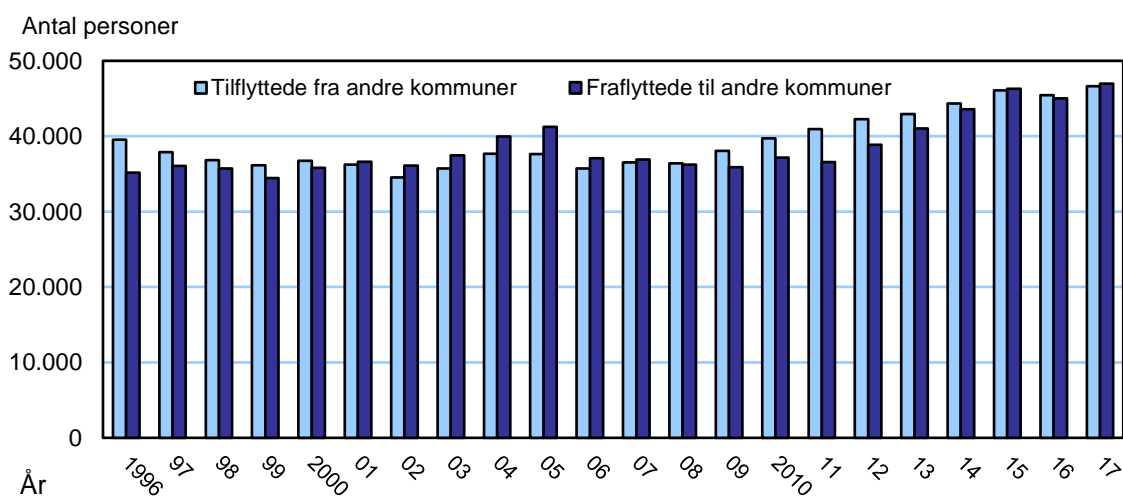


Udviklingen i København i 2017

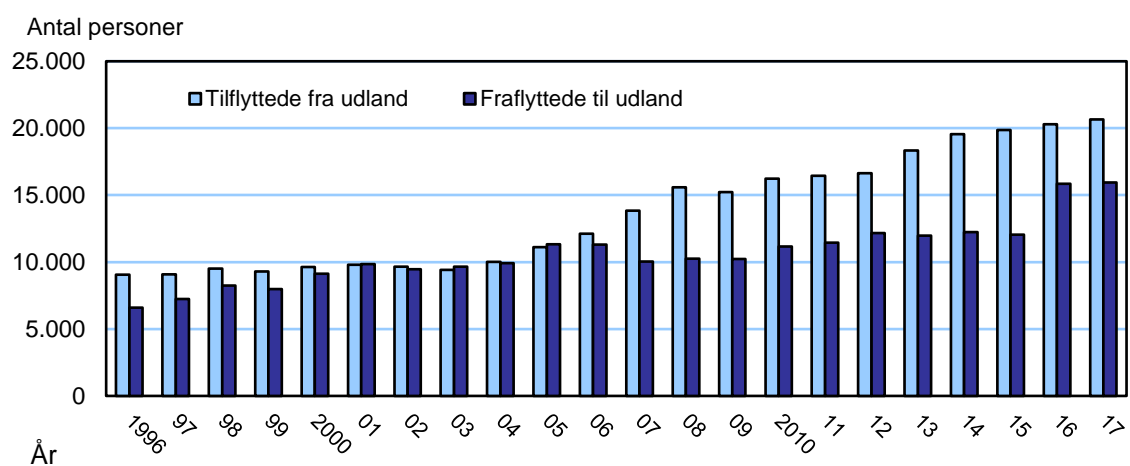
Figur 4. Til- og fraflytning i alt, København 1996-2017.



Figur 5. Flytninger mellem København og andre kommuner 1996-2017.



Figur 6. Flytninger mellem København og udlandet, 1996-2017.



Tabel 1. Befolkningens bevægelser i København, 2008 - 2017.

	Bevægelser							
	levende- fødte	døde	tilflyttede fra andre kommuner	fraflyttede til andre kommuner		fraflyttede til udland ¹	i alt	
							tilflyttede	fraflyttede
1. kvartal 2008	2.013	1.349	8.778	8.670	3.863	2.757	12.641	11.427
1. kvartal 2009	2.124	1.296	8.735	8.078	3.980	2.570	12.715	10.648
1. kvartal 2010	2.239	1198	9.300	8.835	3.888	2.690	13.188	11.525
1. kvartal 2011	2.209	1.106	9.452	8.723	4.284	3.998	13.736	12.721
1. kvartal 2012	2.181	1.093	9.687	8.867	4.466	3.587	14.153	12.454
1. kvartal 2013	2.098	1.165	10.261	9.167	4.479	2.987	14.740	12.154
1. kvartal 2014	2.176	958	10.266	10.253	5.134	3.179	15.400	13.432
1. kvartal 2015	2.131	1.059	10.888	10.372	5.160	3.345	16.048	13.717
1. kvartal 2016	2.321	1.008	10.581	10.562	5.335	3.836	15.916	14.398
1. kvartal 2017	2.454	1.063	11.448	10.866	5.332	3.701	16.780	14.567
2. kvartal 2008	2.091	1.121	7.649	9.083	2.867	2.484	10.516	11.567
2. kvartal 2009	2.145	1.168	7.761	8.229	2.738	2.561	10.499	10.790
2. kvartal 2010	2.334	1.145	7.728	8.636	2.884	2.839	10.612	11.475
2. kvartal 2011	2.249	1.020	8.069	8.478	2.877	3.160	10.946	11.638
2. kvartal 2012	2.178	1.054	8.487	8.844	2.796	3.060	11.283	11.904
2. kvartal 2013	2.277	1.030	8.618	9.227	3.106	3.256	11.724	12.483
2. kvartal 2014	2.254	931	8.852	10.125	3.219	3.319	12.071	13.444
2. kvartal 2015	2.387	876	9.440	11.146	3.255	2.796	12.695	13.942
2. kvartal 2016	2.436	959	9.477	10.188	3.317	3.666	12.794	13.854
2. kvartal 2017	2.479	870	9.464	10.792	3.181	4.120	12.645	14.912
3. kvartal 2008	2.291	1.079	11.942	10.596	5.932	3.241	17.874	13.837
3. kvartal 2009	2.337	1.114	12.764	10.710	5.823	3.532	18.587	14.242
3. kvartal 2010	2.459	1.059	13.566	10.918	6.501	3.770	20.067	14.688
3. kvartal 2011	2.515	994	14.022	10.769	6.140	4.280	20.162	15.049
3. kvartal 2012	2.425	979	14.345	11.673	6.386	4.183	20.731	15.856
3. kvartal 2013	2.385	953	14.594	12.500	7.424	4.088	22.018	16.588
3. kvartal 2014	2.431	938	15.078	12.817	7.740	4.125	22.818	16.942
3. kvartal 2015	2.651	887	15.307	13.930	8.072	4.959	23.379	18.889
3. kvartal 2016	2.870	924	15.112	13.600	8.123	4.626	23.235	18.226
3. kvartal 2017	2.708	833	15.081	14.006	8.229	4.691	23.310	18.697
4. kvartal 2008	2.145	1.152	7.663	7.569	3.096	2.520	10.759	10.089
4. kvartal 2009	2.242	1.100	8.541	8.584	2.920	2.713	11.461	11.297
4. kvartal 2010	2.282	1.079	8.792	8.438	3.235	3.255	12.027	11.693
4. kvartal 2011	2.083	1.047	9.051	8.118	3.379	4.228	12.430	12.346
4. kvartal 2012	2.288	1.015	9.486	9.066	3.167	2.969	12.653	12.035
4. kvartal 2013	2.150	957	9.248	9.728	3.518	3.386	12.766	13.114
4. kvartal 2014	2.323	954	9.892	9.952	3.650	3.980	13.542	13.932
4. kvartal 2015	2.401	966	10.251	10.507	3.584	2.922	13.835	13.429
4. kvartal 2016	2.461	925	10.046	10.365	3.610	3.781	13.656	14.146
4. kvartal 2017	2.524	981	10.390	10.943	3.983	3.460	14.373	14.403
Året 2008	8.554	4.712	36.411	36.239	15.732	11.004	52.143	47.243
Året 2009	8.845	4.694	38.067	35.907	15.364	11.333	53.431	47.240
Året 2010	9.319	4.497	39.725	37.149	16.389	12.527	56.114	49.676
Året 2011	9.054	4.180	40.940	36.587	16.582	15.596	57.522	52.183
Året 2012	9.076	4.150	42.265	38.888	16.784	13.773	59.049	52.661
Året 2013	8.915	4.121	42.955	41.030	18.447	13.663	61.402	54.693
Året 2014	9.187	3.796	44.333	43.569	19.671	14.559	64.004	58.128
Året 2015	9.568	3.798	46.096	46.307	19.993	13.970	66.089	60.277
Året 2016	10.091	3.821	45.445	45.009	20.299	15.853	65.744	60.862
Året 2017	10.148	3.759	46.640	46.977	20.662	15.940	67.302	62.917

¹ Inklusive Færøerne og Grønland.

Tabel 3. Befolkningens bevægelser i kommuner i Region Hovedstaden og Østsjælland, 2017.

Kommunekode/-navn	Bevægelser							
	levende-fødte	døde	tilflyttede fra andre kommuner	fraflyttede til andre kommuner		fråflyttede til udland ¹	i alt	
							tilflyttede	fråflyttede
101 København	10.148	3.759	46.640	46.977	20.662	15.940	67.302	62.917
147 Frederiksberg	1.530	944	11.273	12.586	3.443	3.326	14.716	15.912
165 Albertslund	281	199	1.911	2.247	365	257	2.276	2.504
201 Allerød	224	185	1.562	1.393	221	132	1.783	1.525
151 Ballerup	498	516	2.816	2.931	469	263	3.285	3.194
153 Brøndby	388	407	2.448	2.551	454	331	2.902	2.882
155 Dragør	102	147	871	865	129	103	1.000	968
240 Egedal	402	315	2.494	2.740	292	209	2.786	2.949
210 Fredensborg	352	336	2.892	2.850	610	395	3.502	3.245
250 Frederikssund	375	434	2.645	2.516	308	216	2.953	2.732
190 Furesø	356	362	2.741	2.555	472	334	3.213	2.889
157 Gentofte	678	671	5.983	6.321	2.074	1.736	8.057	8.057
159 Gladsaxe	776	639	6.204	5.889	1.201	964	7.405	6.853
161 Glostrup	292	221	1.911	2.045	411	212	2.322	2.257
270 Gribskov	269	433	2.638	2.625	408	261	3.046	2.886
260 Halsnæs	236	374	1.810	1.827	354	206	2.164	2.033
217 Helsingør	494	628	3.154	3.035	790	527	3.944	3.562
163 Herlev	300	304	1.941	1.860	255	186	2.196	2.046
219 Hillerød	465	415	3.705	3.392	546	377	4.251	3.769
167 Hvidovre	666	485	3.927	3.979	717	530	4.644	4.509
169 Høje-Taastrup	555	387	3.745	4.026	1.035	572	4.780	4.598
223 Hørsholm	169	293	1.654	1.592	422	314	2.076	1.906
183 Ishøj	295	141	1.782	1.780	367	242	2.149	2.022
173 Lyngby-Taarbæk	468	588	4.360	4.343	1.593	1.263	5.953	5.606
230 Rudersdal	478	614	3.905	4.037	939	819	4.844	4.856
175 Rødovre	464	374	3.576	3.012	527	328	4.103	3.340
185 Tårnby	465	457	2.748	2.920	529	313	3.277	3.233
187 Vallensbæk	199	111	1.827	1.513	347	185	2.174	1.698
400 Bornholm inkl. Christiansø	264	595	1.296	1.197	361	185	1.657	1.382
Region Hovedstaden	22.189	15.334	134.459	135.604	40.301	30.726	174.760	166.330
253 Greve	437	425	3.011	3.121	460	300	3.471	3.421
259 Køge	587	533	3.603	3.626	548	338	4.151	3.964
350 Lejre	220	213	2.080	1.998	187	100	2.267	2.098
265 Roskilde	779	792	5.736	5.287	1.058	1.144	6.794	6.431
269 Solrød	217	148	1.675	1.408	179	141	1.854	1.549
Østsjælland	2.240	2.111	16.105	15.440	2.432	2.023	18.537	17.463
Tilsammen	24.429	17.445	150.564	151.044	42.733	32.749	193.297	183.793

¹ Inklusive Færøerne og Grønland.

Anm.: Totalerne for til- og fraflytninger over for andre kommuner er opgjort som summen af kommunetallene.

Tabel 2. Befolkningsudviklingen i København, 2008 - 2017.

	Folketallet ved periodens begyndelse	Bevægelser					Folketallet ved periodens slutning	
		fødsels-overskud	nettotilflyttede over for			korrek-tioner		befolknings-tilvækst i perioden
			andre kommuner	udland ¹	i alt			
1. kvartal 2008	509.861	664	108	1.106	1.214	-14	1.864	511.725
1. kvartal 2009	518.574	828	657	1.410	2.067	-810	2.085	520.659
1. kvartal 2010	528.208	1.041	465	1.198	1.663	-10	2.694	530.902
1. kvartal 2011	539.542	1.103	729	286	1.015	-101	2.017	541.559
1. kvartal 2012	549.050	1.088	820	879	1.699	-257	2.530	551.580
1. kvartal 2013	559.440	933	1.094	1.492	2.586	-706	2.813	562.253
1. kvartal 2014	569.557	1.218	13	1.955	1.968	-367	2.819	572.376
1. kvartal 2015	580.184	1.072	516	1.815	2.331	-238	3.165	583.349
1. kvartal 2016	591.481	1.313	19	1.499	1.518	-81	2.750	594.231
1. kvartal 2017	602.481	1.391	582	1.631	2.213	-28	3.576	606.057
2. kvartal 2008	511.725	970	-1.434	383	-1.051	42	-39	511.686
2. kvartal 2009	520.659	977	-468	177	-291	52	738	521.397
2. kvartal 2010	530.902	1.189	-908	45	-863	-29	297	531.199
2. kvartal 2011	541.559	1.229	-409	-283	-692	-107	430	541.989
2. kvartal 2012	551.580	1.124	-357	-264	-621	-183	320	551.900
2. kvartal 2013	562.253	1.247	-609	-150	-759	-362	126	562.379
2. kvartal 2014	572.376	1.323	-1.273	-100	-1.373	-39	-89	572.287
2. kvartal 2015	583.349	1.511	-1.706	459	-1.247	-88	176	583.525
2. kvartal 2016	594.231	1.477	-711	-349	-1.060	-113	304	594.535
2. kvartal 2017	606.057	1.609	-1.328	-939	-2.267	-33	-691	605.366
3. kvartal 2008	511.686	1.212	1.346	2.691	4.037	27	5.276	516.962
3. kvartal 2009	521.397	1.223	2.054	2.291	4.345	-47	5.521	526.918
3. kvartal 2010	531.199	1.400	2.648	2.731	5.379	53	6.832	538.031
3. kvartal 2011	541.989	1.521	3.253	1.860	5.113	-180	6.454	548.443
3. kvartal 2012	551.900	1.446	2.672	2.203	4.875	-301	6.020	557.920
3. kvartal 2013	562.379	1.432	2.094	3.336	5.430	-241	6.621	569.000
3. kvartal 2014	572.287	1.493	2.261	3.615	5.876	-143	7.226	579.513
3. kvartal 2015	583.525	1.764	1.377	3.113	4.490	-80	6.174	589.699
3. kvartal 2016	594.535	1.946	1.512	3.497	5.009	-42	6.913	601.448
3. kvartal 2017	605.366	1.875	1.075	3.538	4.613	-32	6.456	611.822
4. kvartal 2008	516.962	993	94	576	670	-51	1.612	518.574
4. kvartal 2009	526.918	1.142	-43	207	164	-16	1.290	528.208
4. kvartal 2010	538.031	1.203	354	-20	334	-26	1.511	539.542
4. kvartal 2011	548.443	1.036	933	-849	84	-513	607	549.050
4. kvartal 2012	557.920	1.273	420	198	618	-371	1.520	559.440
4. kvartal 2013	569.000	1.193	-480	132	-348	-288	557	569.557
4. kvartal 2014	579.513	1.369	-60	-330	-390	-308	671	580.184
4. kvartal 2015	589.699	1.435	-256	662	406	-59	1.782	591.481
4. kvartal 2016	601.448	1.536	-319	-171	-490	-13	1.033	602.481
4. kvartal 2017	611.822	1.543	-553	523	-30	-47	1.466	613.288
Året 2008	509.861	3.842	172	4.728	4.900	-29	8.713	518.574
Året 2009	518.574	4.151	2.160	4.031	6.191	-708	9.634	528.208
Året 2010	528.208	4.822	2.576	3.862	6.438	74	11.334	539.542
Året 2011	539.542	4.874	4.353	986	5.339	-705	9.508	549.050
Året 2012	549.050	4.926	3.377	3.011	6.388	-924	10.390	559.440
Året 2013	559.440	4.794	1.925	4.784	6.709	-1.386	10.117	569.557
Året 2014	569.557	5.391	764	5.112	5.876	-640	10.627	580.184
Året 2015	580.184	5.770	-211	6.023	5.812	-285	11.297	591.481
Året 2016	591.481	6.270	436	4.446	4.882	-152	11.000	602.481
Året 2017	602.481	6.389	-337	4.722	4.385	33	10.807	613.288

¹ Inklusive Færøerne og Grønland.

Tabel 4. Befolkningsudviklingen i kommuner i Region Hovedstaden og Østsjælland, 2017.

Kommunekode/-navn	Folketallet ved periodens begyndelse	Bevægelser						Folketallet ved periodens slutning
		fødsels-overskud	nettotilflyttede over for			korrektioner	befolknings-tilvækst i perioden	
			andre kommuner	udland ¹	i alt			
101 København	602.481	6.389	-337	4.722	4.385	33	10.807	613.288
147 Frederiksberg	105.037	586	-1.313	117	-1.196	-17	-627	104.410
165 Albertslund	27.896	82	-336	108	-228	-7	-153	27.743
201 Allerød	24.942	39	169	89	258	-4	293	25.235
151 Ballerup	48.231	-18	-115	206	91	-9	64	48.295
153 Brøndby	35.594	-19	-103	123	20	-57	-56	35.538
155 Dragør	14.288	-45	6	26	32	-3	-16	14.272
240 Egedal	43.082	87	-246	83	-163	-6	-82	43.000
210 Fredensborg	40.504	16	42	215	257	2	275	40.779
250 Frederikssund	45.036	-59	129	92	221	-9	153	45.189
190 Furesø	40.613	-6	186	138	324	-20	298	40.911
157 Gentofte	75.805	7	-338	338	0	-9	-2	75.803
159 Gladsaxe	68.775	137	315	237	552	20	709	69.484
161 Glostrup	22.528	71	-134	199	65	-1	135	22.663
270 Gribskov	41.213	-164	13	147	160	8	4	41.217
260 Halsnæs	31.162	-138	-17	148	131	13	6	31.168
217 Helsingør	62.443	-134	119	263	382	-5	243	62.686
163 Herlev	28.406	-4	81	69	150	20	166	28.572
219 Hillerød	50.109	50	313	169	482	9	541	50.650
167 Hvidovre	52.964	181	-52	187	135	2	318	53.282
169 Høje-Taastrup	50.246	168	-281	463	182	0	350	50.596
223 Hørsholm	24.977	-124	62	108	170	5	51	25.028
183 Ishøj	22.719	154	2	125	127	-12	269	22.988
173 Lyngby-Taarbæk	55.240	-120	17	330	347	5	232	55.472
230 Rudersdal	56.133	-136	-132	120	-12	4	-144	55.989
175 Rødovre	38.492	90	564	199	763	-2	851	39.343
185 Tårnby	43.010	8	-172	216	44	1	53	43.063
187 Vallensbæk	15.705	88	314	162	476	11	575	16.280
400 Bornholm inkl. Christiansø	39.773	-331	99	176	275	-2	-58	39.715
Region Hovedstaden	1.807.404	6.855	-1.145	9.575	8.430	-30	15.255	1.822.659
253 Greve	49.921	12	-110	160	50	-9	53	49.974
259 Køge	60.109	54	-23	210	187	6	247	60.356
350 Lejre	27.402	7	82	87	169	-34	142	27.544
265 Roskilde	87.015	-13	449	-86	363	17	367	87.382
269 Solrød	22.147	69	267	38	305	-3	371	22.518
Østsjælland	246.594	129	665	409	1.074	-23	1.180	247.774
Tilsammen	2.053.998	6.984	-480	9.984	9.504	-53	16.435	2.070.433

¹ Inklusive Færøerne og Grønland.