

Bilag 1.

Natur og Miljø

Aftale om forpligtende samarbejde

Delaftale 3 Natur og Miljø

Forord

Dragør og Tårnby kommunalbestyrelser indgik i december 2004 en aftale om forpligtende samarbejde som konsekvens af Lov om Forpligtende Kommunale Samarbejder. Denne delaftale er en udmøntning heraf. Delaftalen er endvidere underlagt følgende generelle retningslinier, som kommunalbestyrelserne har vedtaget for det forpligtende samarbejde

- Generelle retningslinier for delegation
- Generelle betalingsprincipper
- Forretningsgang for klagebehandling.

Delaftale 3 omhandler myndighedsopgaver på natur og miljøområdet. Opgaver som Tårnby Kommune løser på vegne af Dragør Kommune.

Delaftalen består af

- Et basisprogram for miljøindsatsen
- Liste over nye opgaver og opgaver som overgår fra Amt til kommune
- En beskrivelse af samarbejdet i praksis.

Delaftalen træder i kraft 1. januar 2007 og kan revideres i tilfælde af ny lovgivning, ændret serviceniveau eller lignende.

Delaftalen er i to dele. I den politiske del (Dragørs politiske mål) fastlægges opgaveområdet samt værdier, serviceniveau og kvalitetsstandarder for opgaveløsningen. Ændringer af disse forhold kræver Dragør Kommunalbestyrelses godkendelse. I den administrative del fastlægges mere praktiske forhold for opgaveløsningen som f.eks. leveranceomfang, kontakt, rapportering og tilsyn. I respekt for den politiske del kan kommunerne administrativt aftale justeringer i den administrative del. Af hensyn til overskueligheden er der bilag til både den politiske og administrative del.

I det følgende henviser Dragør og Tårnby til de respektive kommuner.

Vedtaget af

Dragør Kommunalbestyrelse
Den 26. oktober 2006

Tårnby Kommunalbestyrelse
Den 30. maj 2006

Indhold

	Side
Dragørs politiske mål	4
1. Lovområde	4
2. Kompetencefordeling	5
3. Værdier	5
4. Serviceniveau	5
Administrativ del	6
5. Rapportering	6
6. Orientering	6
7. Kontakt	6
8. Tilsyn	7
Dragørs politiske mål: Bilag	8
Bilag 1 - Serviceniveau generelt	8
Bilag 2 - Miljøpolitik	9
Bilag 3 - Naturpolitik	11
Administrativ del: Bilag	19
Bilag 4 - Eksempler på opgaver, ej omfattet af delaftalen	19
Bilag 5 - Basisprogram for miljø	21
Bilag 6 - Amtsopgaver og nye opgaver som overføres til Kommunen og som skal udføres af Tårnby	23
Bilag 7 - Beretning	24

Dragørs politiske mål

1. Lovområde

Delaftalen omhandler myndighedsopgaver på natur og miljøområdet, i Dragør jf. Lov om Forpligtigende Kommunale Samarbejder § 1, stk. 2 punkt 3.

Delaftalen omfatter på **miljøområdet** bl.a.:

- Affalds-, vand- og spildevandsplanlægning
- Tilsyn med virksomheder, vandkvalitet, spildevand, badevand, jordflytning
- Bekæmpelse af forureninger, herunder myndighedsmæssig bistand ifm. uheld ved forurening af recipienter
- Vandforsyning og miljømål
- Rotter, klage- og ulempesager

Basisprogrammet for miljøindsatsen består af en række tilbagevendende opgaver samt en prioritering af årets indsats.

Basisprogrammet fremgår af bilag 5.

På **naturområdet** omfatter delaftalen myndighedsopgaver i forbindelse med bl.a.:

- Forvaltning af fredede og naturbeskyttede områder
- Udarbejdelse og gennemførelse af plejeplaner
- Naturgenopretning og andre naturprojekter
- Tilsynsopgaver
- Information og vejledning

Tidligere amtsopgaver og nye opgaver fremgår af bilag 6.

Delaftalen omfatter ikke driftsopgaver, såsom drift af affaldsordninger, vandforsyning og renseanlæg, renovering af kloakker, Agenda 21 aktiviteter, Grønt regnskab, eller miljøvurdering af planer og programmer (se bilag 4).

Tårnby varetager myndighedsopgaven (se bilag 5 og 6) og Dragør Kommune varetager driftsopgaven (se bilag 4).

2. Kompetencefordeling

Sagsbehandlingen følger Tårnbys praksis og administrative kompetencefordeling:

Området er karakteriseret af mange nye lovtiltag, stor grad af faglige skøn i enkeltsager og lokal prioritering af miljøindsatsens omfang.

Delaftalen er derfor opbygget efter en "Entreprenørmodel", hvor Dragør bestiller ydelser indenfor de omfattede områder, og Tårnby udfører arbejdet hermed. Kommunerne kan aftale at indgå nærmere samarbejde ved udarbejdelse af f.eks. affald-, vand-, spildevandsplaner, regulativer eller information om natur og lignende.

3. Værdier

Tårnby varetager myndighedsopgaven på miljø- og naturområdet for Dragør i overensstemmelse med Dragørs servicemål for området.

Tårnby skal sikre, at Dragør kan leve op til de opstillede mål og standarder på miljø- og naturområdet indenfor den aftalte ramme.

I samarbejdet vægtes:

- At kommunens miljøpolitik danner afsæt for miljøindsatsen i Dragør (bilag 2) og naturpolitikken for naturforvaltningen (bilag 3)
- At Dragør vægter dialog og aftaler før regulering
- At parterne sikrer, der sker en gensidig udveksling af informationer mellem myndighedsområderne i de to kommuner, således at der er de nødvendige informationer til rådighed ved rådgivningen af opgaver indenfor andre myndighedsområder. De informationer, der skal tilgå Dragør, skal ske på foranledning af Dragør

Se uddybning i bilag 2 og 3

4. Serviceniveau

Se bilag 1, 2 og 3.

Administrativ del

5. Rapportering

Samarbejdet afrapporteres ved en tilsynsberetning 1 gang årligt inden april måned om mål og resultater (se bilag 7).

6. Orientering

Dragør orienteres i tilfælde af

- Opgaveløsningen vanskeliggøres med konsekvenser for serviceniveau og eller økonomi
- Ny lovgivning med væsentlig betydning for områdets ressourceforbrug

7. Kontakt

Dragør Kommune:

- Miljøområdet: Afdelingslederen for Teknik og Miljø
- Naturområdet: Afdelingslederen for Plan og Byg

Tårnby Kommune:

- Miljø- og Naturområdet: Afdelingslederen for Plan- Byggesag og Miljø

Den løbende kontakt omhandler:

- Ændringer i serviceniveau af årets natur- og miljøindsats afklares 5 kvartaler forud jf. hovedaftalen
- Planlægning af årets natur- og miljøindsats inden for budget og mål påbegyndes i oktober
- Tårnbys miljømyndighed orienterer Dragørs byggemyndighed, hvis der observeres forhold, som kan have betydning for opgaveløsningen og omvendt. Dragør må ikke meddele byggetilladelser til erhverv, som kræves miljøgodkendt før godkendelsen er meddelt mv. Gensidig orienteringen sker digitalt

Evt. koordinering sker efter behov.

8. Tilsyn

Dragør fører tilsyn med de til Tårnby delegerede opgaver, jf. Lov om Forpligtende Kommunalt Samarbejde. Tilsynet baseres på stikprøver og Tårnby udleverer i den forbindelse den nødvendige dokumentation.

Dragørs politiske mål: Bilag

Bilag 1 - Serviceniveau generelt

1. På miljøområdet vægtes bl.a.:

- At Miljøstyrelsens vejledninger og aftaler i VEMS-regi ligger til grund for miljøtilsynet og håndhævelsen
- At forvaltningen af miljøindsatsen sikrer:
- At væsentlige miljøproblemer prioriteres først,
 - At der er helhed i sagsløsningen
 - At tilsynet er opsøgende og forebyggende
 - At tilsynsfunktionen forvaltes effektivt og kompetent
- At servicen overfor virksomhederne prioriteres ved
 - Hjælp til at efterleve miljølovgivningen
 - Hjælp til at udarbejde ansøgninger og dokumentere overholdelse af miljøkrav
 - Forebyggende tilsyn, så dialog og aftaler kan prioriteres frem for regulering. Hvis der skal reguleres, skal der tages hensyn til virksomhedens miljøholdning – positiv, neutral eller negativ
 - at forebyggende information og vejledning indgår som en naturlig del af forvaltning af miljøopgaverne

2. På naturområdet vægtes bl.a.:

- Beskyttelse af de internationale beskyttelses- og habitatområder i kystlandskabet
- Sikring af karakteristika i kommunens forskellige landskabstyper
- Samspil mellem benyttelse og beskyttelse
- Samspillet mellem kultur- og naturlandskabet
- Forebyggende information og vejledning
- Dialog og samarbejde med natur- og fritidsorganisationer samt lokale institutioner og foreninger om naturpleje og færdselsregulering mv.

3. Udviklingsmål

Det er Dragør mål, at indsatsen over tid udvikles og effektiviseres, og at den forebyggende indsats over tid gøres synlig for omgivelserne.

Bilag 2 - Miljøpolitik

Det er Dragørs mål, at kommunen bevæger sig i en bæredygtig retning. Der skal spares på naturens ressourcer og forurening skal undgås.

Det er hensigten at miljøhensyn skal indgå som en naturlig del af hverdagen, såsom planlægning, anlæg, drift og myndighedsbehandling. Dette kræver samarbejde med virksomhederne, borgerne og kommunen. Kommunens miljøpolitik lyder:

- Der skal arbejdes med en bæredygtig udvikling, hvor der tages størst mulig hensyn til borgernes levevilkår, natur og det lokale miljø
- Anvendelse og spild af energi, vand og andre ressourcer skal begrænses
- Der anvendes miljøvenlige produkter, hvor det er teknisk og økonomisk muligt
- Affaldsmængden skal søges reduceret og affaldet genanvendt i størst muligt omfang.

Miljøpolitikken er integreret på de enkelte områder med følgende mål:

Miljøtilsynet

- Påvirke virksomhederne til at tage størst muligt hensyn til miljøet og sikre, at virksomhederne som minimum lever op til miljølovgivningen
- Begrænse virksomhedernes udledning af miljøfremmede stoffer til spildevandet
- Begrænse virksomhedernes affaldsmængde og øge genanvendelsen af affald
- Beskytte jord- og grundvand mod forurening fra virksomhederne

Jord- og grundvand

- At medvirke til at forebygge forurening af jord og grundvand
- At bortskaffelsen af forurenede jord sker miljømæssigt forsvarligt
- At sikre at forurenede jord ikke udgør en risiko for borgerne eller grundvandet

Overfladevand

- At sikre afstrømningen af vand fra omkringliggende arealer til kommunale arealer og private vandløb
- At sikre et mere varieret dyre- og planteliv i og omkring vandløb via skånsom vedligeholdelse

Dragørs politiske mål: Bilag 2 Miljøpolitik

- At bidrage til, at målsætningen for vandløbenes kvalitet opfyldes
- At fastholde en god badevandskvalitet langs kommunens kyst

Vandforsyning

- At indvindingen skal være "bæredygtig" og der skal leveres vand af god kvalitet i rigelige mængder til borgerne
- At Dragør vandforsyning skal være selvforsynende med vand indvundet lokalt
- At sikre den lokale vandressource så den kan bruges til drikkevand
- At søge ressource- og vandforbruget reduceret mest muligt

Spildevand

- At udledningen af spildevand ikke ødelægger vandkvaliteten i Øresund
- At reducere spildevandsmængden og sikre kloaksystemets funktionsevne gennem reovering
- At sikre slamkvaliteten så slammet kan genanvendes på landbrugsjord
- At søge affaldsmængden og ressourceforbruget på renseanlægget reduceret mest muligt

Affald

- At stigningen i affaldsmængden skal søges dæmpet mest muligt
- At miljøpåvirkningen fra stoffer i affaldet skal begrænses
- At genanvendelse fortsat skal øges og deponeringen begrænses mest muligt
- At borgere og virksomheder fortsat skal tilbydes et godt serviceniveau med meget miljø for pengene

Agenda 21 Strategi

- At hensynet til miljø, bæredygtighed og biologisk mangfoldighed søges integreret som en naturlig del af det daglige arbejde i Dragør
- At borgere, virksomheder, organisationer og foreninger inddrages, når de kommer i kontakt med kommunen

Bilag 3 - Naturpolitik

Fra Dragørs Kommuneplan 1997, side 12-20, afsnittet om "Det åbne land / kystzonen":

Status

Af kommunens samlede areal på 1814 ha udgør landzonearealerne de 1286 ha, svarende til ca. 70 %. Det samlede areal til jordbrugsformål udgør ca. 840 ha, svarende til 46 % af kommunens areal, heraf udgør skovområder incl arealer udlagt til skovrejsning ca. 310 ha, svarende til ca. 17 %. Strandenge og øvrige naturområder udgør ca. 230 ha, svarende til ca. 13 % af kommunens areal. Øvrige landzonearealer, omfattende St. Magleby landsby og fritids- og idrætsarealer, udgør ca. 12 %.

Kystzonen og det åbne land

Så godt som hele kommunen og dermed det åbne land er kystnærhedszone i planlovens forstand¹. Området er desuden omfattet af naturfredninger, Regionplanen for Københavns Amt, støjkraft. Københavns Lufthavn og desuden bygge- og beskyttelseslinier langs kyster og skov mv.² Nærværende afsnit udgør kommuneplanens samlede "kystzoneplanlægning" i forhold til planlovens kystnærhedsbestemmelser, som særligt tilsigter, at de åbne kyster, gennem friholdelse for bebyggelse og anlæg, fortsat skal udgøre en væsentlig natur- og landskabsressource. Begrebet "kystlandskabet" i dette afsnit bruges som betegnelse for det helt kystnære landskab på ca. 1 km bredde.

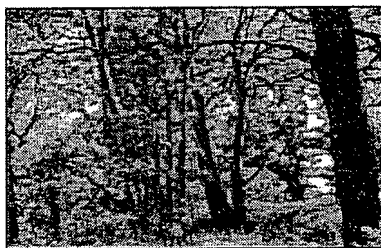
Landskabsområder

De landskabsmæssige hovedtræk og sammenhænge for kommunens åbne land kan opgøres således:

1. *Kystlandskabet*: Sammenhængende strandengsarealer og sandstrande i naturtilstand, med overdrevsarealer og opdyrkede marker i haglandet - fra Dragør by via Sydstranden og Søvangs-

bugten til Aflandshageområdet og Kofoeds Enge, der er det primære naturbeskyttelsesområde, og videre til Kongelundens strandengsarealer (Hestetælleden) med forbindelse til Vestamager.

2. *Kongelunden*: Sammenhængende skovområde med karakteristisk blandingskov, overvejende løvskov, og et meget skematisk stinet. Af de nye skovrejsningsområder kan nævnes indplantningen af bl.a. bøg i de tidligere frugtplantager, der støder op til det oprindelige sydlige skovbryn.



Fra Kongelunden

3. *Kalvebodområdet*: Arealerne mellem nuværende Kongelund og Aflandshageområdet, med både opdyrkede marker, plantager og golfbane opdelt af levende hegn. Den største del mellem Kalvebodvej og Fælledvej er i gældende kommuneplan udlagt til skovrejsningsområde.
4. *Fælleden*: De åbne landbrugsarealer nord for Søvang og vest for Fælledvej og Møllevvej, der hænger sammen med landbrugsarealer i Tårnby Kommune. Arealet er karakteriseret ved smalle marklodder og rester af levende hegn vest for Fælledvej. Vindmølleparken og Lergravene ("Fuglereservatet") er markante i området.

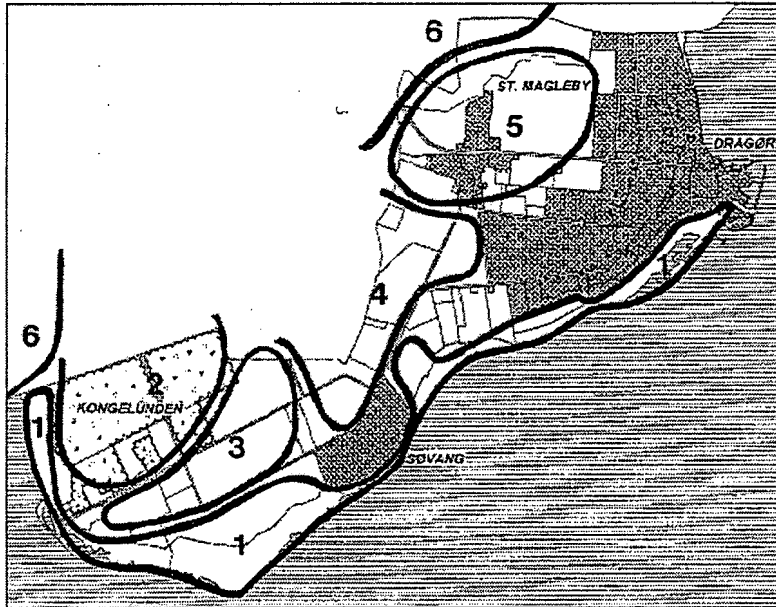
1. Kilde: Københavns statistiske årbog 1996, samt arealopgørelse i Kommuneplan 1982.

2. Kystnærhedszonen, som defineres i planlovens § 5 a, er en 3 km dyb bælte langs Danmarks kyster. Zonen omfatter landzonen og sommerhusområder.

3. Der henvises til afsnittet om kommunens hovedstruktur.

Landskabsområder

- 1 Kystlandskabet
- 2 Kongelunden
- 3 Kalvebodområdet
- 4 "Fælleden"
- 5 St. Magleby landsbys omgivelser
- 6 Eksterne sammenhænge



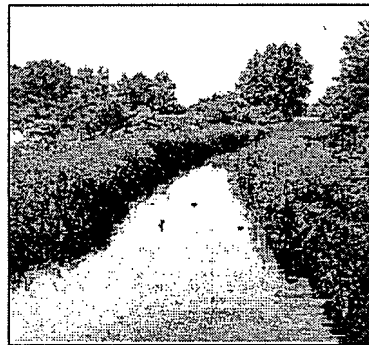
5. St. Magleby landsbys omgivelser:

Karakteristisk sammenhæng mellem landsby og omgivende opdyrkede landbrugsland. Området indeholder den bedste jordbonitet ("den fede Amagemuld"). Området rummer arkæologisk interessante lokaliteter med hensyn til den tidlige bosætning i området.

6. Eksterne sammenhænge: Lufthavnens banearnlæg og marker i Tårnby Kommune med udsyn bl.a. til Københavns tårne, samt Vestamagers sammenhængende naturområde i tilknytning til Kongelunden.

Landskabslementer

Dertil kommer værdifulde og bevaringsværdige landskabslementer i hele området, som søer og mindre vandhuller, grøfter, vandløb, levende hegn, vejtræer og anden sammenhængende træbeplantning (fx remiser), samt sandrevler, volde, diger og bakker.



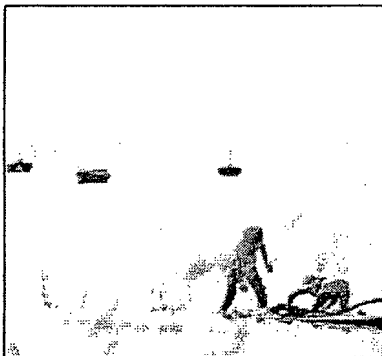
Kanalen på Sydstranden

Anlæg

Området indeholder desuden landskabeligt markante anlæg som golfbane, campingplads, kælkebakke, Kongelundsfortet og skydebaneanlægget ved Søvang, der alle er knyttet til fritidsanvendelse, samt jorddepoterne nordøst for St. Magleby landsby.

Søterritoriet

De fladvandede områder langs kommunens kyster, flere steder med markante stenstrøg og skiftende revle- og ødannelser på grund af sandvandringen, udgør en væsentlig del af det samlede landskabsbillede.



Fra Sydstranden

Målsætninger

Den overordnede landskabsstruktur i Dragør Kommune, som beskrevet i afsnittet om kommunens hovedstruktur, skal fastholdes med klar forskel og afgrænsning mellem land og by, og herunder også frie arealer omkring St. Magleby landsby. Derfor skal byranden friholdes for anlæg. Samtidig skal større tekniske anlæg holdes uden for landskabsområderne 1, 4 og 5, som udgør kommunens væsentligste

landskabelige interesseområder.

Kystnærhedszonen er en planlægningszone, hvor fx. ferie- og fritidsanlæg kan lokaliseres efter sammenhængende turistpolitiske overvejelser, og hvor offentlighedens adgang til kysten skal sikres og udbygges. Dog kræves særlig planlægningsmæssig eller funktionel begrundelse for inddragelse af kystnære landzonearealer til byzone eller lokalisering af anlæg. Sommerhusområder skal fastholdes til feriefornål, nye må ikke udlægges.


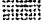
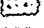
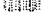
Arealinteresser og -kategorier

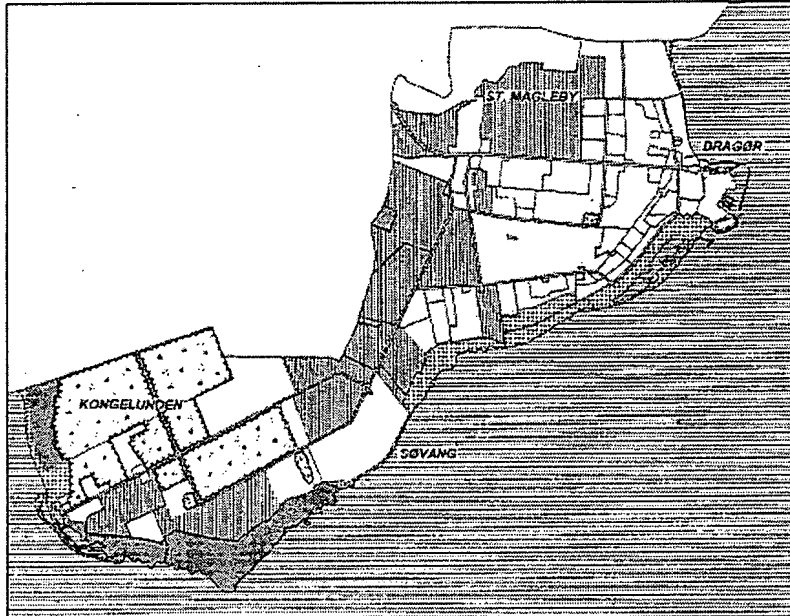
I planlægningen af det åbne lands anvendelse indgår følgende arealinteresser: De jordbrugsmæssige, de fredningsmæssige herunder de landskabelige, biologiske, og kulturhistoriske -, de rekreative, samt interesser, der angår råstoffer, vandindvindning og miljøbeskyttelse.

Til sammenfattende afvejning af disse inddeles det åbne land i 4 arealkategorier, med tilhørende målsætninger:

- *De særligt værdifulde naturområder* omfatter strandene ved Aflandshage og Koføeds Enge fra Søvang til Sydvestpynten, Hestefælleden, revler og sandtanger ved Dragør Sydstrand, samt Lergravene. Her prioriteres de biologiske og de landskabelige interesser højest. Der påkræves særlig naturbeskyttelse.
- *De øvrige naturområder* omfatter øvrige strand- og strandengsarealer. Her ligestilles de biologiske og rekreative interesser.

Arealkategorier

-  Særlige naturområder
-  Øvrige naturområder
-  Skovområder
-  Landbrugsområder



- I skovområder (eksisterende og planlagt skov) regnes de skovdyrkningsmæssige samt natur- og fritidsinteresser som forenede såvel i den løbende drift som ved skovudvidelse.

- I landbrugsområder iøvrigt er landbrugsdrift incl. gartneri det primære. Dog bør de værdifulde landskabselementer beskyttes (beplantninger, vådområder mv.).

Delmål og retningslinier

I forhold til landskabsområderne 1, 3 samt 4 og 5, og i forhold til særlige landskabselementer, fastlægges følgende delmål og mere konkrete retningslinier for planlægningen med baggrund i interesseafvejning og målsætninger for planlægningen. Det bemærkes, at der for de fredede kystarealer her er tale om retningslinier, hvor virkeliggørelse forudsæt-

ter godkendelse eller afklaring i forhold til såvel fredningsbestemmelser⁴ som gældende overordnede fuglebeskyttelsesbestemmelser.⁵

Sydstranden

Badning og almindeligt ophold prioriteres i forhold til andre arealkrævende fritidsaktiviteter på strande, men således, at der ikke må foretages kunstig regulering af revledannelser mv. Dog skal det være muligt at sikre vandskiftet i Kanalen og strandsøerne. På strækningen mellem Dragør Fort og Dragør Søbad prioriteres den fritidsmæssige udnyttelse således, at regulering af sandstranden muliggøres.

Kofoeds Enge / Sydvestpynten

På strandengene ud for Kongelundsfortet skal der ske en nærmere præcisering af benyttelsen med baggrund i den gennemførte afgrænsning af det primære naturbeskyttelsesområde Kofoeds Enge. I den fri-

4. De gældende fredninger for Dragør Sydstrand fra 1939 og for den øvrige del af kystlandskabet fra 1984 er under revision. I den forbindelse arbejdes med bl.a. at inddrage kystterritoriet i fredningen.

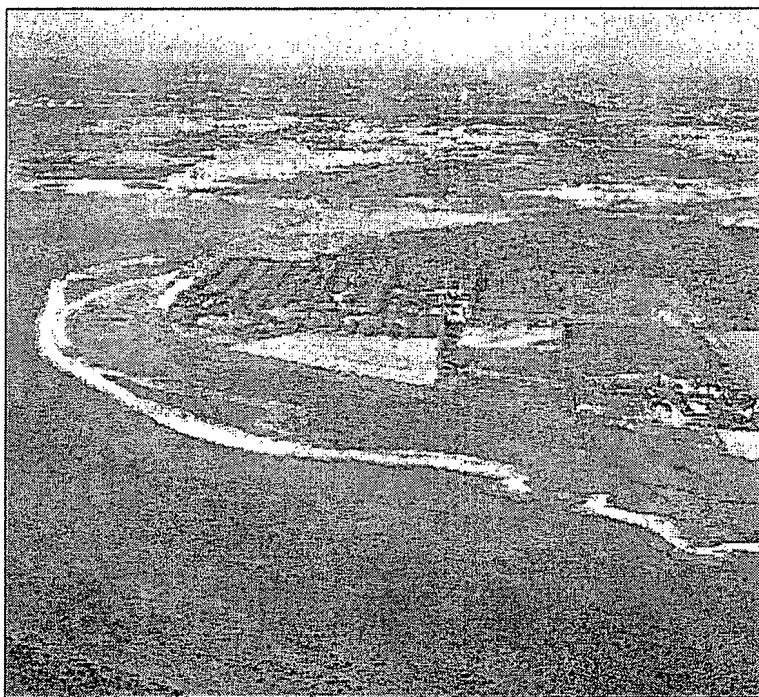
5. De lavvandede kystområder samt strandengsarealerne på strækningen fra Kongelunden til Dragør by (afgrænset ved Dragør Søbad) er del af EF-fuglebeskyttelsesområde nr. 111.

Dragørs politiske mål: Bilag 3 Naturpolitik

tidsmæssige anvendelse af arealerne nord herfor omkring Sydvestpynten skal der lægges særlige hensyn til fuglebeskyttelsesinteresserne, men samtidig bør dette områdes værdi for friluftslivet forbedres (fx bedre adgang til badestrand og bedre cykelstiforhold). Windsurfing bør ikke forekomme ud for naturbeskyttelsesområdet, og landaktiviteter i tilknytning til sejladser begrænses til patkeringspladsen. Der må ikke etableres sådanne fritidsfaciliteter i baglandet, der indebærer en trussel mod fuglebeskyttelsen.

Kongelundsfortet og dets omgivelser

Fortet kan anvendes fritidsmæssigt i den udstrækning eksisterende bygninger og anlæg benyttes indenfor formålet af gældende bevaringsdeklaration. Eventuel yderligere bebyggelse til fritidsformål bør alene finde sted indpasset på selve fortet eller i direkte tilknytning til Kongelundshallen. Anvendelse og naturpleje af naboarealerne bør dels respektere den åbne strandens karakter og dels styrke fortets markante placering i kystlandskabet. Ingen form for bebyggelse eller tilplantning må finde sted her.



*Sydvestpynten,
Kongelunden og
Vestamager som
et samlet natur-
og fritidsområde*

Dragørs politiske mål: Bilag 3 Naturpolitik

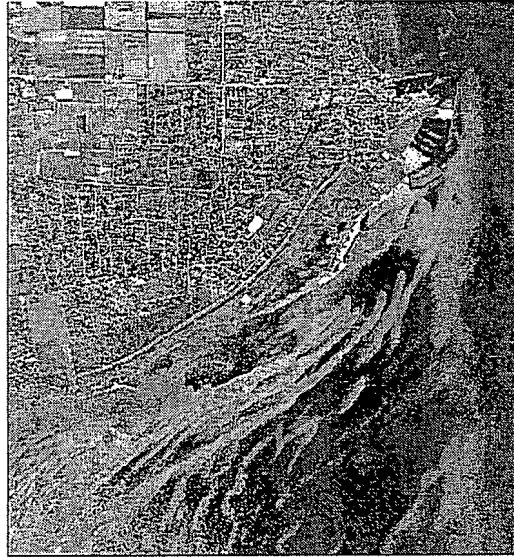
*Karakteristiske sandaflejringer
og revler ved Sydstranden*

Skydebaneanlægget ved Birkelund / Søvang

Med hensyn til muligheden for fortsatte skydeaktiviteter er skydebanerne besluttet nedlagt pr. 1.1.1998, på baggrund af Miljøstyrelsens retningslinier om støjbelastningen i forhold til boligområdet Søvang. Anlægget skal med sine markante volde bevares som særlige landskabsrum med bl.a. udsigtsmulighed over kystlandskabet. Anlægget kan rumme sådanne former for fritidsmæssig udnyttelse, som kan have glæde af en kystnær lokalisering, men som vurderes uhensigtsmæssige i forhold til en placering i selve kystlandskabet.

Søterritoriet

Kunstig regulering af kystlinien og revledannelse må ikke finde sted i den kystnære zone (svarende til 4-6 m dybdekurve), dog bør der fortsat kunne foretages strandforbedring i bugten mellem Dragør Søbad og Dragørførtet.



Større synlige sten bør ikke fjernes og råstofindvinding ikke finde sted.

Landbrugsarealer omkring Kalvebodvej

Størstedelen af landbrugsarealerne omkring Kalvebodvej er udlagt til skovrejsning og landskabet kan her ændre karakter. Ved anvendelse af arealer til fritidsformål skal de landskabelige sammenhænge respekteres. Stier i området bør have tilknytning til såvel skoven som kystlandskabet.

*Landbrug omkring
Ndr. Dragørvej*



Landbrugsarealer iøvrigt

Markarealerne i den nordlige del af kommunen, omkring St. Magleby og omkring Fælledvej (landskabsområde 4 og 5), bør ikke udlægges eller benyttes til andre formål (byafgrøning, erhvervs-, og fritidsområder) udover allerede foreliggende planer herfor. Eksisterende gårde i området opført i traditionel byggeskik bør bevares.⁶

Etablering og udformning af stlforbindelser gennem landbrugsområder (bl.a. langs Hovedgrøften) beror på konkret stiplanlægning.⁷

Færdsel i naturbeskyttelsesområder

Langs kysten fra Dragør Søbad til Sydvestpynten skal offentlighedens adgang fortsat reguleres i forhold til i de enkelte områders biologiske og fysiske bæreevne, i takt med årstiden, under iagttagelse af udstrakte hensyn til fuglelivet.⁸

Bevaringsværdig beplantning og andre landskabselementer

Eksisterende sammenhængende hegns- eller træplantninger bør ikke fjernes eller beskadiges. Ved nyplantninger bør anvendes egnskaraktéristiske løvfældende vækster. Vådområder, søer, diger og volde i området skal bevares og om nødvendigt genoprettes.

Byranden

Overgangen mellem det åbne land og byområderne skal være markant og udformningen gives særlig landskabsarkitektonisk bevågenhed. Dette gælder også i tilfælde af mindre reguleringer. Der bør i givet fald opereres med lokalkarakteristiske landskabselementer (fx grøfter, stengærder, levende hegn, skovbryn). Der må ikke placeres tekniske anlæg ved byranden.

Sti til Søvangsbugten omgivet af blomstrende vild kørvel og hvidtjørn.



Det åbne land / kystzonen

6. I afsnittet om Bevading og turisme indgår retningslinier og mål for bevaring af gårde i det åbne land.

7. Der henvises til Kortbilaget side 25, med principper for stlforbindelser.

8. I fuglenes ynglepertode fra 1.4 til 15.7 er der, med baggrund i fredningsbestemmelserne og det kommunale ejerskab, indført begrænsninger i offentlighedens færdsel langs Sydstranden "mellem broerne" og på Koføeds Enge. Aflandskageområdet er idag lukket for offentlighed (Forvarslets arealer) og for en stor del samtidig reservatet.

Dragørs politiske mål: Bilag 3 Naturpolitik

Veje i det åbne land

Der bør ikke placeres unødvendige tekniske anlæg mv. langs veje i det åbne land.

Grøfter og grøftekanter langs veje skal opretholdes og plejes under hensyn til den vilde flora og fauna. Ved nyanlæg og udvidelser af veje i det åbne land skal etableres grøfter. Vejtræer og levende hegn skal sikres, bl.a. gennem hensigtsmæssig pleje. Ved nyplantning af vejtræer skal anvendes egnskaraktéristiske arter.

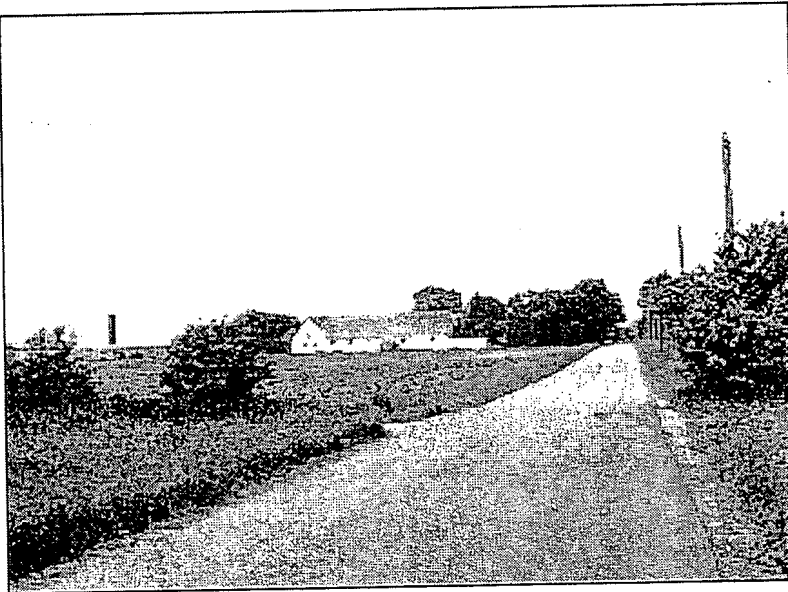
Markvejsforbindelser må ikke afskæres ved anlæg af nye omfartsveje.

Lysspredning

Unødvendig lysspredning skal undgås. Dette gælder specielt ved bebyggelse og anlæg langs byranden.

Alle trafikveje i det åbne land bør principielt friholdes for vejbelysning. Trafiksikkerhedsmæssige hensyn indgår i afvejningen ved konkrete projekter for ændring af vejbelysningen på trafikveje i det åbne land. Armaturer på stier og veje bør i givet fald være med retningsbestemt lys. Farvet lys der fjerner sig meget fra glødelampelys bør undgås.

Nordre Dragørvej



Administrativ del: Bilag

(Opdateret 31. august 2006)

Bilag 4 - Eksempler på opgaver, ej omfattet af delaftalen

Dragør skal bl.a. varetage og sikre:

- Drift og anlæg på affalds-, vand- og spildevandsområdet
- Sikre sammenhæng mellem kommunalbestyrelses politikker og Tårnbys varetagelse af disse – generelt og i enkeltsager
- Retningslinier og politikker for miljø, natur og vand i kommuneplanlægningen
- Kommunens interesser i tværkommunale samarbejder, interessentskaber og i samarbejdet med Tårnby

Kommunens egne miljøopgaver:

Generelt

Samarbejdsaftalen - driftsmøder
 Miljølaboratoriet – ejer
 HNG – ejer
 SMOKA – ejer
 Amagerforbrænding – ejer (embedsudvalg)
 Hovedstadsområdets vandsamarbejde - ejer
 VEMS - ejer

Miljøplanlægning

Miljøpolitik og Lokal Agenda 21 strategi
 Miljøvurdering af planer og programmer
 Miljø ved lokalisering af nye virksomheder, ved byudvikling, lokalplanlægning
 Natur, miljø, og vand i kommuneplanlægningen

Affald

Drift af affaldsordninger
 Til- og framelding, klager, regninger, vejledning
 Budget, takster og opkrævning
 Teknikerudvalg – genbrugspladser
 Udbud, driftsmøder og kvalitetsstyring
 Igangsætning af nye ordninger, information
 Samarbejde om affaldsplan, regulativ

Hyppighed	Enhed	Tid (T)	Samarbejde
		200	
			X
		200	
		600	
			X
			X
			X
			X

Administrativ del: Bilag 4 Afgrænsning af opgave

Spildevand

Drift af renseanlæg, pumpestationer og kloakker
Renovering og nyanlæg af kloakker
Budget, takst og opkrævning
Tilslutning af nye kunder
Samarbejde om spildevandsplan, regulativ og vedtægt

Vandforsyning

Drift og vedligeholdelse af vandforsyningen
Renovering og nyanlæg af ledninger, boringer
Budget, takster og opkrævning
Tilslutning af nye kunder
Tilsyn med installationer
Kampagner
Grundvandsbeskyttelse
Samarbejde om vandforsyningsplan, regulativ

Overfladevand

Drift af vandløb – oprensning iht. regulativ
Samarbejde om regulativer
Samarbejde om strandberedskabsplan

Lokale initiativer

Grønt regnskab
Lufthavnen og miljøforhold
Miljørådgivning i øvrigt, f.eks. mobilantenner, skimmelsvamp støjforhold, køb og salg af grunde

Naturbeskyttelse

Planer for egne grønne områder (parker, bynære naturområder)
Rådgivning overfor Vej- og Gartnerafdelingen (V+G)
Beskyttelseslinier mv. i byzone iht. Naturbeskyttelsesloven
Planmyndighed for det åbne land og grønne områder
Dialog med andre natur-myndigheder
Anlægs- og plejeopgaver på egne arealer (V+G)
Varetagelse af naturhensynet i enkeltsager
Deltagelse i brugergrupper om reservater og skove
Lokale initiativer og kampagner om naturbeskyttelse

Hyppighed	Enhed	Tid (T)	Samarbejde
		9.600	
			X
		8.600	
			X
		100	
			X
			X
		200	
		?	

Administrativ del: Bilag 5
Basisprogram for miljø

Bilag 5 - Basisprogram for miljø

Generelt

Miljøtilsynsberetning
Miljøregister Geo-Environ
Opkrævning af brugerbetaling
Hjælp til virksomhed der ønsker at lokalisere sig i
Dragør
VEMS samarbejdet
Rottebekæmpelse
Prioritering af årets indsats

Virksomhedstilsyn

Anmeldepligtige
Autoværksteder
Rensier
Tankstationer
§ 42 virksomheder
Erhvervsmæssigt dyrehold
Øvrige landbrug
Militære øvelsesterræn
Bassin vand
Klage- og ulempestager i øvrigt

Affald

Affaldsplan
Udbud af renovationsordningerne
Status for affald (mål og resultater)
Igangsættelse af nye ordninger
Revision af affaldsregulativer
Vejledning, information og anvisning
Behandling af klagesager
Kontrol med anmeldelse og aflevering af farligt
affald
Tilsyn med indsamlingsordninger for erhverv og
byggeri
Tilsyn med indsamlingsordninger for private

Overfladevand

Vandløbsregulativer
Strandberedskabsplan
Tilsyn med vandløbsvedligeholdelsen og
vandløbssyn
Behandling af klager samt ansøgninger iht.
vandløbsloven
Kontrol med badevand

Hyppighed	Enhed	Tid (T)	Høring
		360	
			X
	34		
			X
		520	
hvert 2. år	12		
hvert 2. år	7		
hvert 2. år	2		
hvert 2. år	3		
hvert 2. år	40		
hvert 2. år	10		
hvert 5. år	35		
hvert år	2		
hvert år	3		
årligt	25		
		280	
hvert 4. år			X
hvert 4. år			X
hvert år			X
hvert 3. år			X
årligt			
	17		
		160	
hvert 8. år			X
	0-1		
årligt			

Administrativ del: Bilag 5 Basisprogram for miljø

Spildevand

Spildevandsplan
 Indberetning af slam og spildevand
 Meddelelse af spildevandstilladelser
 Administration af tilslutningsbidrag og vandafledningsbidrag
 Tilsyn med slambortskaffelsen
 Tilsyn med spildevand fra virksomheder

Vand

Vandforsyningsplan
 Indberetning af indvundne vandmængder
 Tilladelse til vandindvinding
 Klagesager vedr. betaling og forbrug
 Tilsyn med vandkvalitet
 Tilsyn med sløjfning af boringer
 Private drikkevandsboringer

Jord og grundvand

Indberetning til amtet mv.
 Tilsyn sløjfning mv. af olietanke
 Sagsbehandling i.f.m. jord- og grundvandsforureninger
 Administration af flytning af forurenede jord
 Tilsyn ved forureninger og afværgeanlæg

Hyppighed	Enhed	Tid (T)	Høring
		200	
hvert 4. år			X
hvert år			
	0-1		
		200	
hvert 4. år			X
hvert år			
	2		
hvert 5. år	11		
		200	
årligt			
	10-100		
	2		
	20		
	5		

Enhed er skønnet mængde.

Miljølaboratoriet for Storkøbenhavn udfører analyser og tilsyn med badevandet og bassinvand.

Bilag 7 - Beretning

Dragør ønsker årligt tilsendt en beretning over de aktiviteter, som Tårnby Kommune har udført for Dragør Kommune i henhold til Lov om Forpligtigende Kommunale Samarbejder på miljø- og naturområdet.

Beretningen har til formål at dokumentere omfanget af udførte aktiviteter, således at Dragør kan vurdere om opfanget lever op til kommunens forventninger og de krav der stilles til kommunerne. Beretning forventes at fylde 2 sider + bilag.

Beretningen opbygges over følgende overskrifter:

1. Indledning
2. Årsprogram for natur- og miljø
3. Resultater – hvad nåede vi, og hvad nåede vi ikke
4. Tendenser
5. anbefalinger
6. Bilag med tabelopgørelser over resultater

1. Indledning

Kort introduktion til beretningen, dens baggrund, formål og struktur.

2. Årsprogram

Præsentation af årsprogram (planlagte aktiviteter) for natur og miljø delt på temaer. F.eks. virksomhedstilsyn, affald, overfladevand, spildevand, vand, jord, natur og miljølovsloven. Oplisting af prioritering og ressourceoverslag.

3. Resultater

Kort oplisting af udførte aktiviteter i henhold til årsprogrammets temaer under overskrifterne – hvad nåede vi, og hvad nåede vi ikke.

I afsnittet oplistes også udførte aktiviteter, som ikke indgår i årsprogrammet (ikke planlagte aktiviteter) samt aktiviteter udført i henhold til § 1 stk 2 i Lov om Forpligtigende Kommunale Samarbejder, dvs. de øvrige lovområder.

4. Tendenser

Kort oplisting af tendenser på miljø og naturområdet i Dragør og i lovgivningen eller andre forhold som kan have betydning for ressourcetildelingen eller prioriteringen i samarbejdet.

5. Anbefalinger

Tårnbys anbefaling til Dragør bør omhandle: prioritering af aktiviteter for næste år, forslag til nye aktiviteter med henblik på indfrielse af Dragørs miljø og naturpolitik, samt eventuel forslag til effektiviseringer.

Administrativ del: Bilag 7 Bestilling 2007

6. Bilag med tabelopgørelser over resultater for:

- Miljøområdet
- Naturbeskyttelsesområdet
- Fælles projekter
- Anvendt ressourcer

Miljøområdet

Tilladelser og godkendelser

Tilladelser og godkendelser	Total	Meddelt	Påklaget
Miljøgodkendelse			
Spildevand til kloak			
Nedsivning			
Direkte udledning			
Indvinding af vand			
Anvendelse af forurenet jord			
Jordflytning			
Byggeri på V2			
Andet			

Tilsyn

Type	Branche	Antal virksomheder 2005	Antal tilsyn 2005	Antal virksomheder på niveau' 1/2/3
Bilag 1-virksomheder	Jern og metal	5	2	0/5/0
	Grafisk branche	1	0	1/0/0
	Maskinsnedkeri	1	0	0/1/0
	Anlæg for motorkøretøj	4	1	0/4/0
	Vaskeri	1	0	0/1/0
Branchevirksomheder	Renseri	2	1	0/2/0
	Autoværksteder og autolakerer	7	1	0/7/0
	Tankstationer	3	2	0/3/0
§ 42 virksomheder	Virksomheder med værksted og farligt affald	42	11	Ikke omfattet af brugerbetaling og frekvens for miljøtilsyn
Andet	Militær Øvelsesterræn	2	2	
Svømmebade	Offentlige svømmebade	3	3	
Drikkevand	Private drikkevandsboringer	11	11	
I alt		80	41	

1) Brugerbetaling og frekvensen for miljøtilsyn fastsættes efter, på hvilket niveau virksomheden er indplaceret:

Niveau 1: virksomheder, som ved stor egen indsats har bragt sig på forkant i miljøarbejdet

Niveau 2: virksomheder, som er lovlige, men ikke har gennemført en særlig indsats på miljøområdet

Niveau 3: virksomheder, som har problemer med at overholde miljølovgivningen

Administrativ del: Bilag 7 Bestilling 2007

Tilsyn – uddybning

Type	Branche	Ingen bemærkning	Henstilling	Påbud	Forbud	Politi-anmeldelse
Bilag 1-virksomheder	Jern og metal Grafisk Branche Maskinsnedkeri Anlæg for motor-køretøj Vaskeri					
Branchevirksomheder	Renseri Autoværksteder og autolakerer Tankstationer					
§ 42 virksomheder	Virksomheder med værksted og farligt affald					
Andet	Militær Øvelses-terræn					
Svømmebade	Offentlige svømmebade					
Drikkevand	Private drikkevandsboringer					
I alt						

Andet tilsyn

Tilsyn	Antal	Afvist	Henstilling	Påbud	Forbud	Politi-anmeldelse
Klager						
Affald - erhvervsaffald - indsamlingsord. - byggeaffald - andet						
Vandboringer						
Vandløb						
Badevand						
Spildevand						
Jord						
Forureninger - akut						
Hygiejne - rotter - andet						
Olietanke						
Andet						

Administrativ del: Bilag 7

Bestilling 2007

Klagersager

Type	Antal afgørelser	Afvist	Henstilling	Påbud	Forbud	Politi-anmeldelse
Støj						
Røg						
Nabo til virksomhed						
Nabo til nabo						
Nabo til butik						
Affald						
Vand						
Spildevand						
Overfladevand						
Jord						

Gebyrindtægt i alt kr.

	Planlagt	Opnået
Gebyr		

Naturbeskyttelsesområdet

Tilladelser og godkendelser

Opgavetype iht. Naturbeskyttelsesloven mv.:	Total	Meddelt i år	Påklaget
§3-beskyttede naturtyper			
Internationale beskyttelsesområder (Natura 2000)			
Beskyttelseslinier			
Friluftsklamer			
Adgang til naturen			
Fortidsminder mv.			
Fredningssager (plejemyndighed)			

Planer og projekter mv.

	Lokalitet	Iværksat	Verserende	Afsluttet
Sektorplan for naturforvaltning				
Naturgenopretningsprojekter				
Plejeplaner				
Plejetiltag				
Naturstier/adgang				
Fredninger				

Administrativ del: Bilag 7

Bestilling 2007

Naturovervågning og -tilsyn

	Lokalitet	Intensivt niveau	Extensivt niveau	Enkeltsager
Naturovervågning, lokalt/regionalt				
Myndighedstilsyn				

Naturvejledning og -formidling

	Tema / type	Iværksat	Verserende	Afsluttet
Kampagner, arrangementer				
Informationsmateriale				

Fælles projekter

Projekter:	Planlagt	Igangsat

Anvendt ressourcer (timer)

	Planlagt	Afholdt
Generelt		
Virksomhedstilsyn		
Affald		
Overfladevand		
Spildevand		
Vand		
Jord og grundvand		
VVM		
Miljølovs målsloven		
Naturbeskyttelse		
Andet jf LFS § 1 stk.2		
Fælles projekter		