



Til Økonomiudvalget

27-05-2016

Cover til den årlige restanceredeelse 2015 (KFF)

Sagsnr.
2016-0010094

Kultur- og Fritidsforvaltningen har fremsendt en status på udviklingen i Københavns Kommunes restancer til Økonomiudvalget (bilag 1).

Dokumentnr.
2016-0010094-5

Baggrund

Sagsbehandler
Frederik Thorup Hansen

Den centrale opkrævning af alle Københavns Kommunes restancer varetages af Betaling & Kontrol, Kultur- og Fritidsforvaltningen (KFF).

I den fremsendte status beskrives det, at selvom det er lykkedes KFF at indgå ca. 21 pct. flere betalingsaftaler med københavnerne i 2015 i forhold til 2014, så er de samlede restancer steget med 199,3 mio. kr. fra 2014 til 2015. De samlede restancer udgør pr. 31. december 2015 904,2 mio.

KFF bemærker, at det, grundet SKATs systemudfordringer, vil være oplagt, at KL får udviklet en løsning i samarbejde med kommunernes it-leverandører af debitorsystemer, så kommunerne selv kan indberette til særligt løntræk.

Kultur- og Fritidsudvalget behandlede sagen d. 7. april 2016, hvor sagen blev godkendt uden bemærkninger.

Bilag

Bilag 1 - Kultur- og Fritidsforvaltningens årlige redegørelse om restanceudviklingen til Kultur- og Fritidsudvalget for 2015

Center for Økonomi

Københavns Rådhus,
Rådhuspladsen 1
1599 København V

Mobil
2492 9599

E-mail
zx4j@okf.kk.dk

EAN nummer
5798009800206



Til Kultur- og Fritidsudvalget

10-03-2016

Sagsnr.
2016-0059129

**Kultur- og Fritidsforvaltningens årlige redegørelse om
restanceudviklingen til Kultur- og Fritidsudvalget for 2015**

Dokumentnr.
2016-0059129-1

Ledelsesresumé:

Sagsbehandler
Michael Møller

- Partnerskabet SKAT-KL er sat på stand by på ubestemt tid som følge af, at SKAT lukkede deres inddrivelsessystem (EFI) den 8. september 2015. Læs mere om de mulige konsekvenser i denne redegørelse på side 2.
- Konvertering til nyt debtorsystem i første halvår 2015 er gennemført med en fejlprocent på 0,01 % og har således ikke medvirket til likviditetstab for KK i 2015. Læs mere på side 3-4.
- I 2015 har KFF arbejdet målrettet med gældsplagede københavnere i to spor:
 1. Give københavnere mulighed for at betale deres gæld til kommunen i mindre rater. Der blev indgået 216 betalingsaftaler med københavnere, og de har indbetalt kr. 2.635.985 på deres gæld til KK.
 2. Den forebyggende indsats allerede fra udskolingsalderen i folkeskolen. Gældsvejlederne har p.t. aftaler om undervisning med tre skoler i Kommunen.
Læs mere om de to indsatser fra side 4 til 5.
- Den kommunale opgave med at sagsbehandle SKAT's ændringer af ejendomsvurderinger som følge af fradrag for forbedringer er steget markant i 2015 og udfordrer sagsbehandlingstiden og KK's udgifter til afsavnsrenter, som borgerne efter gældende regler er berettiget til.
Læs mere på side 5 til 7.
- Nøgletal for 2015 fremgår af bilag A og B.

Baggrund

KFF fik med BR-beslutningen af 10. december 2009 ansvaret for den central opkrævning af alle gældsposter på tværs af KK. Gældsposterne er mange og forskelligartede og blandet civilretlige og offentligretlige. KFF's primære arbejde består i at rykke

**Kultur- og
Fritidsforvaltningen
Betaling & Kontrol**

Nyropsgade 1,
1602 København V

E-mail
BK1L@kff.kk.dk

EAN nummer
5798009782731

www.kk.dk

københavnerne for manglende betalinger indtil to gange fulgt op med betalingsaftaler eller fastsættelse af betalingsordninger.

De københavnere, der ikke ønsker at indgå en betalingsaftale med KFF, bliver sendt videre til inddrivelse hos SKAT. SKAT kan som inddrivelsesmyndighed trække borgerne i løn og foretage udlæg.

Partnerskab SKAT-KL er sat på stand by

Forud for SKAT's beslutning om at lukke for den automatiserede inddrivelse (EFI) den 8. september 2015, var samarbejds møderne i Partnerskabet SKAT-KL blevet aflyst eller udsat siden foråret 2015. Efter lukningen af EFI på anbefaling fra Kammeradvokaten, er det KFF's opfattelse, at samarbejdet er sat på stand by, indtil SKAT igen har overblik over inddrivelsen af de offentlige tilgodehavender. Ifølge skatteministeren vil det først være fra 2019, at SKAT vil påbegynde en form for automatiseret inddrivelse igen.

SKAT har bl.a. meddelt KL, at den kommende it-løsning i første omgang blot skal håndtere 25 forskellige fordringstyper og vil digitalisere rykkerprocesser, aftaler og udlæg. Løntræk – herunder særligt løntræk til bl.a. parkeringsafgifter og biblioteksgebyrer nævnes ikke som en del af den kommende it-løsning. KFF er uforstående overfor hvorfor den nye it-løsning skal håndtere rykker og aftaleprocesser, som er opkrævningsopgaver, der varetages af fordringshaverne – såvel statslige som kommunale. Undringen er videregivet til KL.

I forhold til antallet af forskellige fordringstyper, som den nye it-løsning skal håndtere, har KK til sammenligning alene 221 forskellige fordringstyper. KL har spurgt Skatteministeriet hvilke fordringstyper, der er indeholdt i de 25, som skal være en del af it-løsningen fra 2017 til 2019. I skrivende stund, har Skatteministeriet ikke meldt tilbage på det spørgsmål. Hvis det primært bliver de store statslige områder, der bringes i spil, vil det i givet fald betyde, at inddrivelsen af de kommunale fordringer fortsat vil være manuel frem til 2019 og uden nogen reel tidshorisont for, hvornår digitalisering af den kommunale inddrivelse forventes iværksat.

Som det fremgår af bilag B, er restancerne vedrørende biblioteksgebyrer og parkeringsafgifter steget siden EFI lukkede ned. Og med SKAT's udmeldinger i forhold til det kommende it-system, at det ikke indeholder løntræk, vil det være oplagt, at KL får udviklet en løsning i samarbejde med kommunernes it-leverandører af debtorsystemer, så kommunerne selv kan indberette til særligt løntræk. Denne udvikling sker indenfor rammerne er kendt it-arkitektur, sådan som KFF har fået det oplyst på forespørgsel.

Afgørelser om særligt løntræk stiller som altovervejende hovedregel ikke krav til forudgående budgetvurderinger eller anden form for tung sagsbehandling, hvorfor ressourcetilførslen til kommunerne på denne opgave bør være fremkommelig i forhandlingerne mellem KL og Skatteministeriet.

Statsligt afkøb af EFI-inficerede kommunale fordringer

KL og Skatteministeriet har aftalt, at der skal afholdes møder om et muligt statsligt afkøb af de kommunale tilgodehavender, som p.t. er EFI-inficerede og derfor som udgangspunkt ikke kan inddrives. En værdifastsættelse for det statslige afkøb må forventes at blive en politisk opgave, men det administrative forberedende arbejde er gået i gang den 16. marts 2016 med møde i KL. KFF arbejder tæt sammen med ØKF i denne fase omkring de administrative bud på en værdifastsættelse.

Det er KFF's anbefaling, at værdifastsættelsen skal afhænge af de inddrivelsesmuligheder SKAT har forsømt igennem de seneste 10 år, hvor de har haft ansvaret for inddrivelsen.

Kurs 100-fordringer (nedenstående ønsker vi værdifastsat til kurs 100, da det er krav med særlige inddrivelsesmuligheder):

- Daginstitutionstrestancer grundet lovhjemmel til modregning i børne- og ungeydelsen (Daginstitution) indtil barnet bliver 18 år.
- Ejendomsskatter grundet favorable lovgivningsmæssige muligheder for inddrivelse i form af fortrinsret i ejendommen (ejendomsskatter). Ejendomsskatter dækkes forud for prioritetsgæld ved tvangsauktioner, så længe restancen er yngre end 2 år, når tvangsinddrivelsen iværksættes.
- Biblioteksgebyrer og parkeringsafgifter – cpr-relaterede. SKAT har forsømt at gøre brug af særligt løntræk i parkanternes løn, som udgør 400 kr. pr. måned forud for al anden betaling. Og før den mulighed har der været mulighed for ordinært løntræk i prioriteret rækkefølge – først i tid – først i ret.

På tilsvarende vis kan man med fordel kursfastsætte de øvrige 217 fordringstyper, som KK anvender i forbindelse med opkrævningsopgaven.

KFF anbefaler, at et statsligt afkøb af de kommunale fordringer skal være en del af en samlet aftale, hvor også de fremtidige kommunale opkrævningsopgaver aftales. Det kunne f.eks. være muligheden for fordringshaver til selv at indberette særligt løntræk efter endt rykkerprocedure for biblioteksgebyrer og parkeringsafgifter. Håndtering af den fulde ejendomsskatteopgave og de civile retlige fordringer. Områder der ikke nødvendigvis stiller krav til revolutionerende kompetenceudviklingstiltag, for at kommunerne kan håndtere opgaverne igen.

Opus debitor

KFF har pr. 15. september 2015 implementeret et nyt debtorsystem Opus debitor, til erstatning for et ca. 25 år gammelt system KMD Debitor. Konverteringen gik over al forventning, med en fejlprocent

på 0,01% og de første rykkerskrivelser blev udsendt mindre en 3. uger efter konverteringen. Det meget korte stop i rykkerprocedurene, betød at overgangen til et nyt debtorsystem skete uden likviditetstab for Københavns kommune.

Gældsrådgivning:

Året har været præget af, at vi har fordoblet vores aftaler med borgere i København om afvikling af gæld i forbindelse med et møde med vores gældsrådgivere. Derudover har vi søgt og fået bevilget fondsmidler i samarbejde med Den Sociale Rets hjælp (DSR) hos Styrelsen for Arbejdsmarked og Rekruttering (STAR).

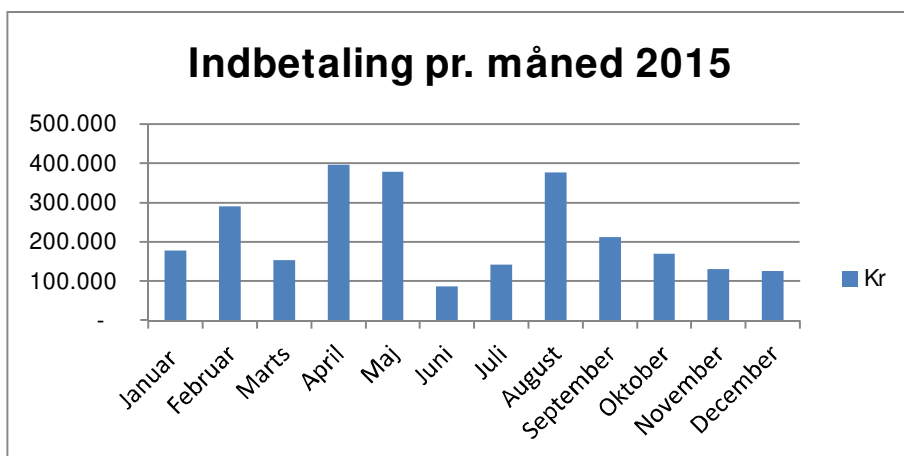
Midlerne kommer fra puljen om gældsrådgivning til borger på offentlig forsørgelse og løber over en 2-årig periode for B&K

Overordnet formål for dette partnerskab er, at DSR og Gældsrådgivningen i B&K, i fællesskab vil forsøge at skabe rammerne for, at den gruppe af borgere, der er på offentlig forsørgelse, kan få et overblik over deres økonomi og dermed være med til at hjælpe dem tilbage på arbejdsmarkedet.

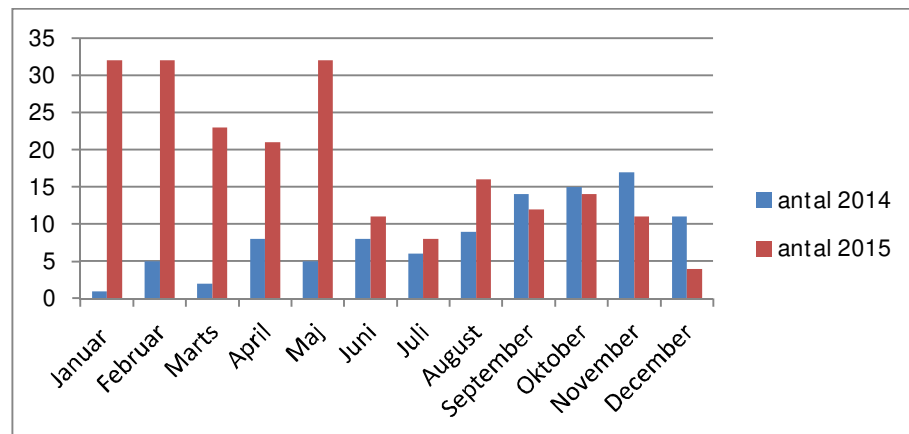
Vi vil med dette partnerskab, forsøge at danne bro mellem de private aktører og de offentlige og skabe resultater til borgerens fordel, der forhåbentlig skal være med til, at de hurtigere bliver indsluset i arbejdslivet igen. For at nå ud til denne gruppe af borgere har vi indgået samarbejde med jobcentret i Nyrupsgade & på Musvågevej.

Fakta for 2015:

Vi har afholdt 223 dialogmøder med borgerne og heraf indgået 216 betalingsaftaler om afvikling af gæld. På de 216 aftaler er der indbetalt kr. 2.635.985, og den samlede sum der er under afvikling er kr. 7.897.934.



Vi har fordoblet vores antal af aftaler med borgerne i forhold til 2014.



Det frivillige samarbejde: Vi har i B&K fokus på det frivillige samarbejde på gældsrådgivningsområdet med blik på at fremme den samfundsmæssige gevinst. I 2015 har vi haft fokus på at være synlige i byen via vores tilstedeværelse på 6 kulturanstalter/ biblioteker.

Endvidere har vi fokus på det forebyggende perspektiv, hvor vi er ude og understøtter undervisning i folkeskolernes afgangsklasser.

Kommende fokusområder: Vi ønsker at udvide vores forebyggende arbejde og nå ud til gymnasier og også her være med til at understøtte undervisningen.

Vi har skabt muligheden ud fra prioritering inden for egen budgetramme på folkeskoleområdet, men fremadrettet rummer budgettet ikke denne mulighed.

Effektiv budgetstyring af indtægter på ejendomsskat

B&K påligner og opkræver ejendomsskatter til kommunen via den årlige ejendomsskattebillet, der udsendes ultimo året. Ejendomsskatter består af henholdsvis grundskyld og dækningsafgift (offentlig og erhverv).

I 2015 opkrævede B&K 4.796,0 mio.kr. i ejendomsskatter fordelt på ca. 95.000 ejendomme.

Udvikling i indtægter på ejendomsskatter:

Alle beløb er i mio. kr.	2010	2011	2012	2013	2014	2015
Grundskyld	2.616,1	2.902,8	2.948,0	3.169,7	3.319,5	3.495,9
Offentlig dækningsafgift	414,0	424,1	373,0	350,9	339,3	341,6
Erhvervsdækningsafgift	1.025,0	1.050,0	980,0	937,5	963,2	958,5
Ejendomsskatter i alt	4.055,1	4.376,9	4.301,00	4.458,1	4.622,0	4.796,0

Ændringer i ejendomsvurderinger påvirker kommunens økonomi

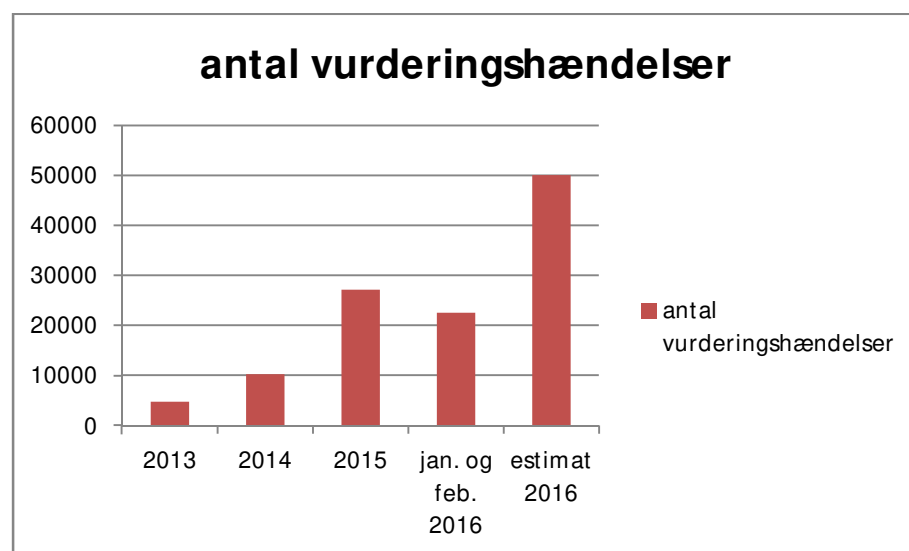
En væsentlig del af sagsbehandlingen er at behandle de vurderingshændelser (skatterettelser af ejendomsskattebilletter), der kommer fra SKAT som følge af ændring af ejendoms- og eller grundværdien.

I 2015 behandlede B&K 27.133 vurderingshændelser. Stigningen skyldes et stort antal klagesager ved SKAT over vurderingen. Der er tale om mere end en femdobling af sager set i forhold til 2013.

Af de skatterettelser som B&K behandlede i 2015 udgjorde tilbagebetalingerne 97 % af de samlede skatterettelser for året. Det beløb sig samlet til ca. 280 mio.kr. i tilbagebetalt ejendomsskatter inkl. afsavnsrenter for 2015, hvoraf afsavnsrenterne udgjorde 55,2 mio.kr.

B&K oplever en eksplosiv stigning i sager om ændrede vurderinger. I januar og februar måneder 2016, modtog B&K i alt 22.534 vurderingshændelser.

Årsagen til den eksplosive stigning i antal af vurderingshændelser, skyldes et kæmpe efterslæb af klagesager ved SKAT over vurdering af fast ejendom.



Lån til betaling af ejendomsskat – færre låntagere men stigende udlån

Lån til betaling af ejendomsskat er et lovreguleret område forbeholdt pensionister.

Antallet af låntagere er siden 2009 faldet stødt fra at være 3.368 til i 2015 at være på 2.401.

Faldet i antal låntagere må primært tilskrives, at renten for at modtage lån blev ændret til markedsrente, ved lov nr. 1547 af 21. december 2010. De ydede lån er stødt faldet siden 2010 fra 80,9 mio.kr. til 72,2 mio.kr. i 2015, som følge af indførelse af markedsrente. At det samlede udlån er steget, skyldes, at ejendomsskatterne løbende er steget som følge af den politisk vedtaget reguleringsprocent, der hvert år i juni fastsættes af Folketingets finansudvalg og må ligge mellem 3 og 7 %.

Det samlede udlån udgjorde 578,7 mio.kr. ultimo 2015.

Udviklingen i lån til betaling af ejendomsskatter:

Alle beløb er i mio. kr.	2009	2010	2011	2012	2013	2014	2015
Ydede lån	67,8	80,9	76,3	79,0	75,0	71,2	72,2
Samlet lån – ultimo året	431,2	476,8	496,2	537,2	545,9	564,0	578,7
Antal låntagere (personer)	3368	3254	3046	2854	2642	2534	2401

Selskabsskat:

Der var i 2015 budgetteret med en indtægt på 1,4 mia. kr. heraf blev 325 t. kr. fordelt til andre kommuner.

Der har i 2015 været store problemer med kvaliteten af skatte- og lønningsdata fra SKAT og der har løbende været dialog med SKAT omkring løsning på problemet.

KFF har igangsat et digitaliseringsprojekt, som skal sikre den fremtidige digitale drift af arbejdet med fordeling af den kommunale andel af selskabsskatten.

Bilag A.

Tabel 1: viser den enkelte forvaltnings største gældstype i kr. ultimo december 2015.

Gældstype	Restance	Heraf restance i SKAT	Forvaltning
Kontanthjælp	340.869.783	167.962.911	BIF/SOF
Parkeringsafgift	98.830.949	74.889.931	TMF
Boliglån	41.936.009	21.015.447	KFF
Betaling for Dag- og klubtilbud	32.878.584	22.428.077	BUF
SUF - Servicepakker	5.640.196	4.177.746	SUF
Husleje Kbh. Ejendomme	1.218.332	1.218.332	ØKF

Tabel 2**Restanceudvikling**

	Debitorforhold/ Debitorer	Restance	Heraf debitorforhold/ debitorer i SKAT	Heraf restance i i SKAT
2014	297.075	704.888.750	195.634	453.082.837
2015	*98.828	904.215.135	*52.659	583.463.052

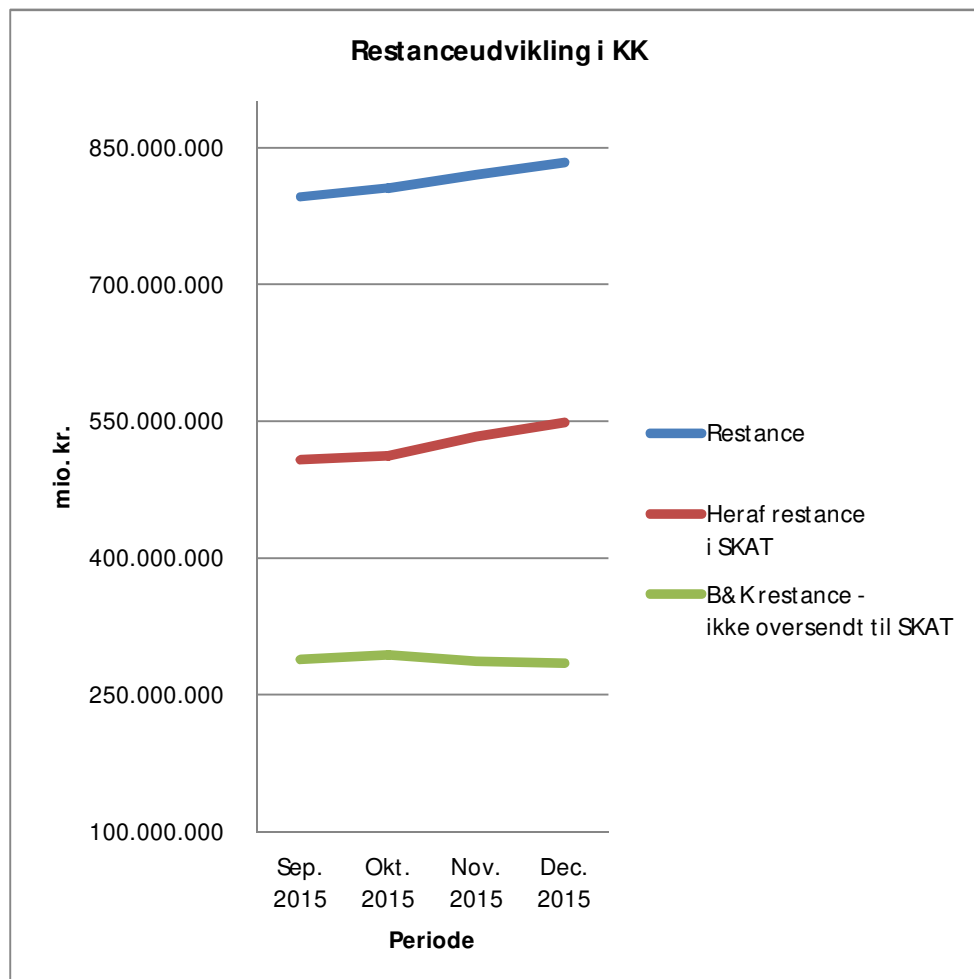
*Inkl. renter og gebyrer

**Tidligere rapporter kunne vi ikke får gebyrrestancen under arten med. Derfor vil differencen være større mellem årene 2014 og 2015

***Bemærk antal debitorforhold er ikke sammenlignelige for 2014 og 2015.

Betaling & Kontrol overgik til nyt it system i 2015, som opgør i antal debitorer i stedet for antal krav.

Tabel 3



* Bemærk restancen er inkl. renter og gebyrer

Tabel 4**Indbetalinger**

	Indbetalinger	Heraf indbetalinger fra SKAT
2014	6.220.971.069	105.701.044
2015	6.506.454.057	109.722.593

*Indholder alle indbetalinger incl. ejendomsskat, p-afgift og daginstitution

Tabel 5

Udvikling i betalingsaftaler

	Aftalebeløb	Personer	Gennemsnitlig indgået aftalebeløb
2014	49.377.133	5.257	9.392
2015	48.855.250	6.403	7.630

Tabel 6

Restantfordeling pr 15. maj 2015			
	Kvinder	Mænd	I alt
Under 20 år	29	27	56
20 - 29 år	5.056	6.270	11.326
30 - 39 år	10.080	10.254	20.334
40 - 49 år	8.575	10.680	19.255
50 - 59 år	4.498	7.954	12.452
60 - 69 år	1.388	2.989	4.377
70 - 79 år	648	1.144	1.792
80 år og derover	684	402	1.086
	30.958	39.720	70.678
CVR.nr.			17.470
I alt restanter			88.148

Kilde: KFA827M2

Note:

Parkeringsafgifter omfatter kun krav , hvor gratis påmindelse er udsendt

Omfatter ikke ejendomsskat med underarter

Omfatter ikke kontanthjælpskrav, der kun er til registrering
Restancen er beregnet som krav , hvor sidste rettidige betalingsdato er passeret og fratrukket indbetalt beløb

Bilag B.

