



04-12-2015

Sagsnr.
2015-0242726

Dokumentnr.
2015-0242726-1

Sagsbehandler
Lise Fuhrmann Clausen

Til Teknik- og Miljøudvalget

Vedr. Indstilling om Cykelruten Fælledparken-Guldbergshave, 2. etape gennem De Gamles By – alternative forslag til sydlige del af cykelruten

Teknik- og Miljøudvalget behandler på Teknik- og miljøudvalgets møde den 21. september 2015 indstilling om cykelruten Fælledparken-Guldbergshave. Udvalget udsatte indstillingen.

Forvaltningen har beskrevet to alternative ruteforløb på den sydlige del af ruten: et med et slynget ruteforløb, jf. bilag 3A og et med punktvisse forbedringer, jf. bilag 3B. Alternativerne gennemgås nedenfor.

Alternativ A, jf. bilag 3A

Som et alternativ med større tryghed for øvrige trafikanter i De Gamles By kan cykelruten mod syd anlægges som en slynget fællessti i 3 meters bredde for gående og cyklister fra Edith Rodes Vej frem til Møllegade ud for Poppelgade. Det slyngede forløb virker hastighedsdæmpende og styrker indtrykket af, at det er en stille cykelrute, og øger dermed trygheden på fællesstien.

Ved udkørsel i Møllegade etableres et bredt rumlefelt, som vil virke yderligere hastighedsdæmpende. Antallet af dels belysningsarmaturer, dels bevarede, nye og flyttede træer er det samme som i projektforslaget. Projektet er godkendt af politiet.

Alternativ A medfører, at der flyttes seks træer (asketræer fra 2007) som i projektforslaget, og der nyplantes otte træer langs Møllegade.

Flytning og genplantning af seks træer udgør 0,02 mio. kr. af den samlede økonomi. Nyplantning af otte træer udgør 0,02 mio. kr. af den samlede økonomi.

Træregnskabet for alternativ A fremgår af bilag 4 og 4A.

Alternativ B, jf. bilag 3B

Som et andet alternativ til den sydlige del har forvaltningen undersøgt et direkte cykelruteforløb med punktvisse fysiske forbedringer.

Brandvejen fra vendepladsen bag Klarahus frem til den eksisterende gangsti asfalteres, og gangstien frem til Møllegade udvides fra 2 til 3 meter og asfalteres, og ved den eksisterende udmunding i Møllegade etableres et hastighedsbegrænsende rumlefelt. Herved påvirkes det eksisterende grønne opholdsareal i De Gamles By mindst muligt.

Med alternativ B anvendes vendepladsen bag Klarahus til cykelruten. Vendepladsen fungerer som adgangsvej for lastbiler med leveringer til

Cykelprojekter

Islands Brygge 37
Postboks 339
2300 København S

E-mail
ZY4I@tmf.kk.dk

EAN nummer
5798009493149

plejecentret. Forvaltningen vurderer, at det vil være forbundet med fare for cyklister, og skabe utryghed for cyklister og lastbilchauffører, at føre cykelruten henover vendepladsen.

Med en udvidelse af den eksisterende gangsti og asfaltering af brandvejen vurderer forvaltningen, at cykelrutens udmunding i Møllegade på den eksisterende stis udmunding ikke er trafiksikkerhedsmæssigt forsvarlig for cyklister, gående og bilister, idet Møllegade det pågældende sted er smal, der er trafik i begge retninger og oversigtsforholdene begrænsede.

Alternativ B medfører, at der flyttes to træer (asketræer fra 2007) for at cykelstien kan udmunde i Møllegade ved eksisterende sti. Der nyplantes fem træer langs Møllegade.

Flytning og genplantning af to træer udgør 0,01 mio. kr. af den samlede økonomi. Nyplantning af fem træer udgør 0,01 mio. kr. af den samlede økonomi.

Alternativet med en udvidelse af den eksisterende gangsti og asfaltering af brandvejen medfører, at der skal nedlægges fire parkeringspladser i Møllegade ud over de fire der nedlægges for at gøre plads til modstrømscykelstien i Møllegade mellem Poppelgade og Guldbergsgade. De fire parkeringspladser nedlægges for at forbedre oversigtsforholdene for både cyklister og bilister ud for udmundingen af cykelruten. De ni erstatningspladser i Guldbergsgade vurderes at være tilstrækkelige til at opfylde parkeringsbehovet, jf. bilag 5, parkeringsregulering.

Træregnskabet for alternativ B fremgår af bilag 4 og 4B.

Træer

Træers tilvækst i højden forventes normalt at være på 60-100 cm efter 3 år og efter 5 år på 100-150 cm. Et træs stammeomfang, der nyplantes har et stammeomfang på 18-20 cm i diameter, målt 1 meter over jorden, forventes efter 5 år at være tilvokset med ca. 1,5-2 cm i diameter til 19,5-22 cm.

Flytning af et træ medfører som hovedregel, at træet standser væksten i et år, og herefter har normal vækst, under forudsætning af at det flyttede træ er sundt og har optimale vækstbetingelser. Et træ i mistrivsel, der flyttes vil formentlig forgå indenfor 5 år efter genplantning. De berørte træer er sunde og har optimale vækstbetingelser og forvaltningen vurderer, at en flytning vil medføre at træernes normalvækst kun standses i et år jf. ovenfor.

Anders Møller,

Serviceområdechef i Byens Fysik

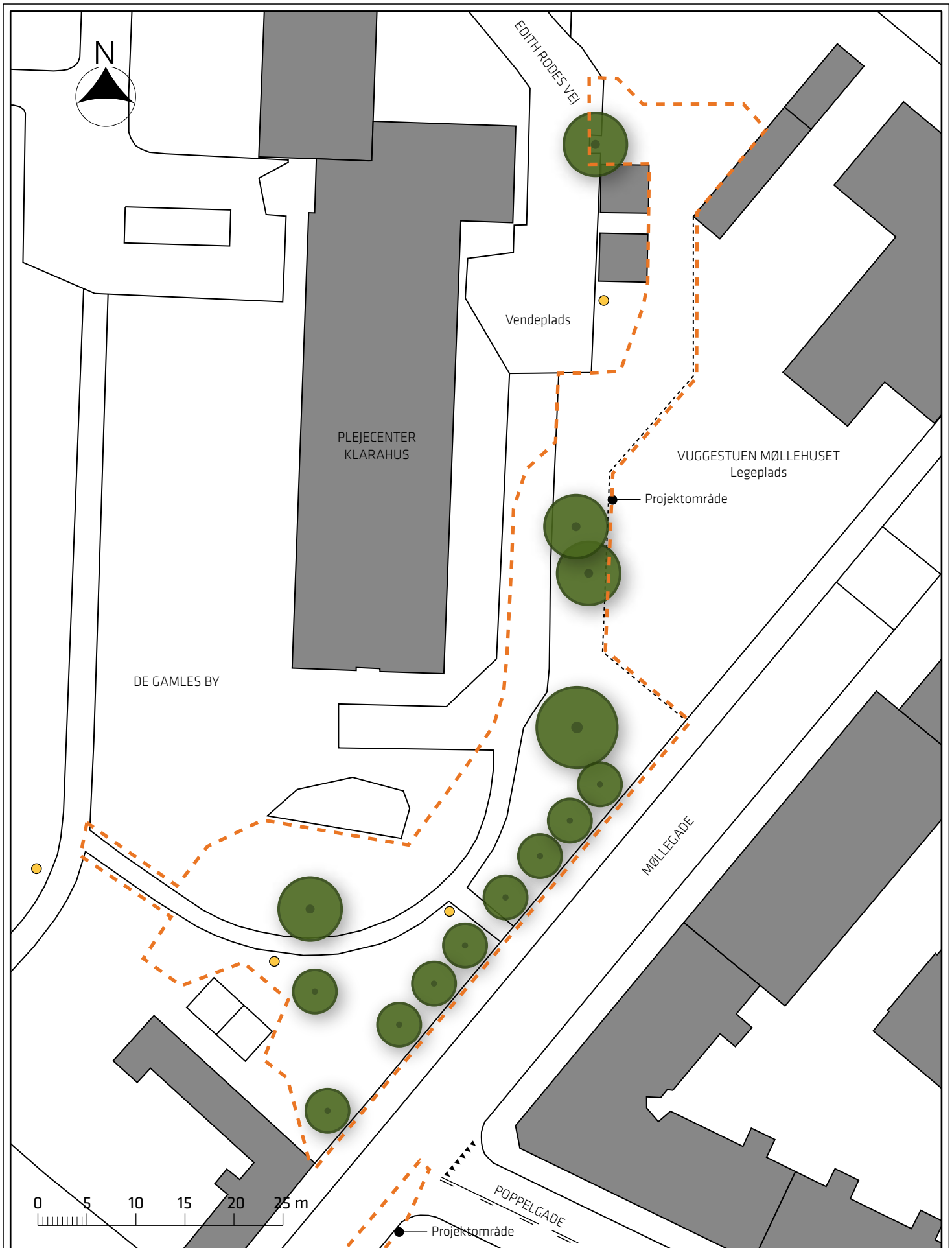


Fælledparken - Guldbergshave, etape 2

Oversigtskort

Bilag 1





Signaturforklaring

- Trådhegn
- Eksisterende belysning
- Eksisterende træ

Fælledparken - Guldbergshave, etape 2

Eksisterende forhold
(udmundning i Møllegade)

Bilag 2





Signaturforklaring

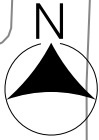
- Fællesti
- Fortov
- Græs
- Lav støttemur
- Lavning i græsset
- Buskplantning
- Cykelparkering

- Eks. belysning/ny lysmast
- Eks. træ/nyt træ
- Flyttet træ

Fælledparken - Guldbergshave, etape 2

Alternativ A
(udmunding i Møllegade)
Bilag 3A





EDITH RODES VEJ

Vendeplads

PLEJECENTER
KLARAHUS

VUGGESTUEN MØLLEHUSET
Legeplads

Projektområde

DE GAMLES BY

MØLLEGADE

0 5 10 15 20 25 m

POPPELGADE

Projektområde

Signaturforklaring

Fællesti

Fortov

Græs

Lav støttemur

Lavning i græsset

Buskplantning

Cykelparkering

Eks. belysning/ny lysmast

Eks. træ/nyt træ

Flyttet træ

Fælledparken - Guldbergshave, etape 2

Alternativ B
(udmunding i Møllegade)

Bilag 3B





04-12-2015

Sagsnr.
2015-0075020Dokumentnr.
2015-0075020-5Sagsbehandler
Lise Fuhrmann Clausen**Træregnskab for cykelruten Fælledparken-Guldbergshave, 2. etape, alternativ A og alternativ B****Alternativ A – slynget ruteforløb på sydlig del**

Der indgår 14 eksisterende træer i projektområdet.

I alternative A med slynget ruteforløb på sydlig del flyttes seks træer langs Møllegade for at lave ordentlige forhold for cykelrutens udmunding i Møllegade ud for Poppelgade, jf. kortbilag 4A. Forvaltningen vurderer, at det ikke er muligt at bevare træerne på deres nuværende placering, da de står i vejen for en optimal udmunding for cykelstien.

Af tabel 1 fremgår det at der flyttes seks træer og at der plantes otte.

Tabel 1: Træregnskab, alternativ A							
PLACE-RING	ART	BEVA-RES	FLYT-TES	FÆL-DES	PLAN-TES	DIFF.	ÅRSAG TIL FÆLDNING/FLYTNING
Møllegade	Ask		6			0	Udmunding
Møllegade	Vandgran	2				0	
Møllegade	Ask	6				0	
Møllegade	Bærmispel				8	+8	
TOTAL		8	6	0	8	+8	

Alternativ B – punktvisse forbedringer på sydlig del

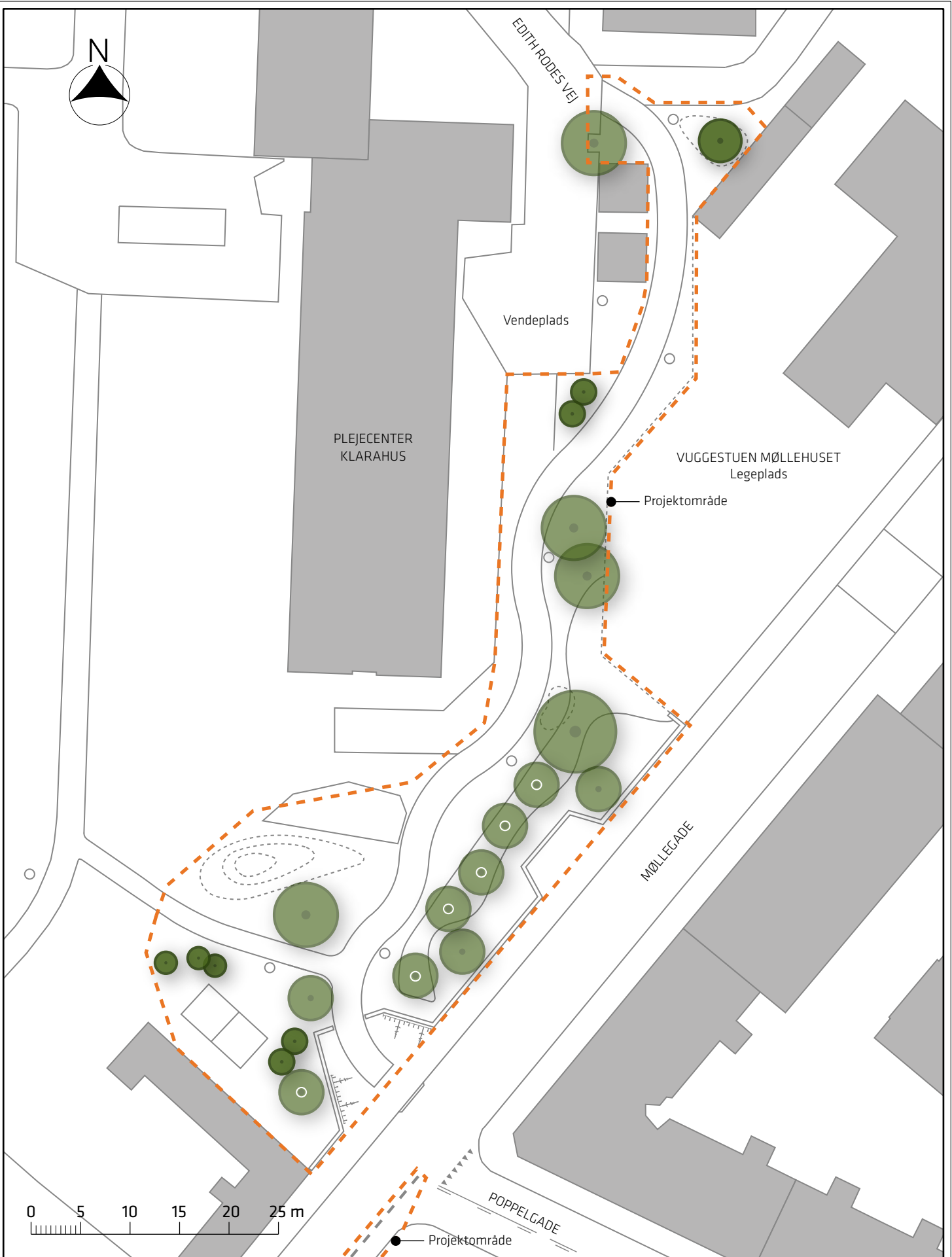
Der indgår 13 eksisterende træer i projektområdet.

I alternative B med punktvisse forbedringer på sydlig del flyttes to træer langs Møllegade for at lave ordentlige forhold for cykelrutens udmunding i Møllegade, jf. kortbilag 4B. Forvaltningen vurderer, at det ikke er muligt at bevare træerne på deres nuværende placering, da de står i vejen for en optimal udmunding for cykelstien.




Af tabel 2 fremgår det at der flyttes to træer og at der plantes fem.

Tabel 2: Træregnskab, alternativ B							
PLACE-RING	ART	BEVA-RES	FLYT-TES	FÆL-DES	PLAN-TES	DIFF.	ÅRSAG TIL FÆLDNING/FLYTNING
Møllegade	Ask	4	2			0	Udmunding
Møllegade	Vandgran	2				0	
Møllegade	Ask	5				0	
Møllegade	Bærmispel				5	+5	
TOTAL		11	2	0	5	+5	

CykelprojekterIslands Brygge 37
Postboks 339
2300 København SE-mail
ZY4I@tmf.kk.dkEAN nummer
5798009493149



Signaturforklaring

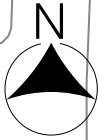
-  Nyt træ: 8 stk.
-  Eks. træ: 8 stk.
-  Flyttet træ: 6 stk.

Fælledparken - Guldbergshave, etape 2

Træregnskab (alternativ A)
(udmunding i Møllegade)

Bilag 4A





EDITH RODES VEJ

Vendeplads

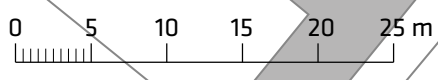
PLEJECENTER
KLARAHUS

VUGGESTUEN MØLLEHUSET
Legeplads

Projektområde

DE GAMLES BY

MØLLEGADE



Projektområde

POPPELGADE

- Signaturforklaring
- Nyt træ: 5 stk.
 - Eks. træ: 11 stk.
 - Flyttet træ: 2 stk.

Fælledparken - Guldbergshave, etape 2

Træregnskab (alternativ B)
(udmunding i Møllegade)

4B





12-05-2015

Bilag 5: Parkeringsredegørelse vedr. nedlæggelse af p-pladser i Møllegade

I forbindelse med projektet cykelruten 'Fælledparken-Guldbergshave' etape 2 nedlægges 4 parkeringspladser på Møllegade ud for nr. 14-20 for at gøre plads til en modstrømscykelsti.

Alternativ B medfører at der skal nedlægges yderligere overfor 4 parkeringspladser overfor nr. 22-24 for at forbedre oversigtsforholdene for udmundningen af cykelruten ved eksisterende sti.

Nedlæggelsen finder sted i blå betalingszone i beboerlicenzonen ST Sankt Hans Torv.

Der vil blive oprettet 9 nye parkeringspladser ved nedlæggelse af et standsningsforbud med ud og indstigning tilladt, på Guldbergsgade ca. nr. 26, hvor der på en del af pladserne bibeholdes et standsningsforbud med ud og indstigning tilladt i dagstimerne, hvor der bliver parkeringspladser i aften og nattetimerne.

Sagsnr.

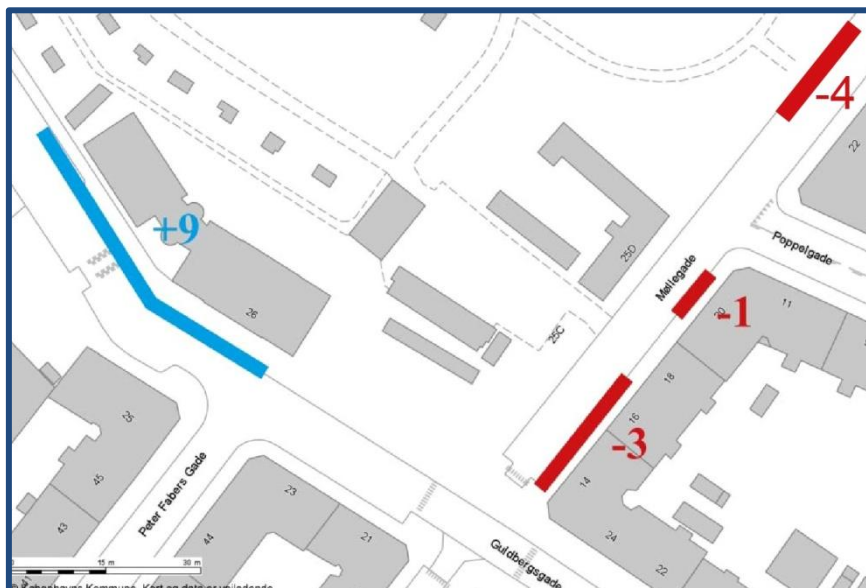
2015-0242726

Dokumentnr.

2015-0242726-2

Sagsbehandler

Lise Fuhrmann Clausen



Kort 1 viser hvor pladserne nedlægges og hvor de nye pladser er.
Rød = Nedlæggelse af parkeringspladser, Blå = De nye pladser

Belægningsgrader

I en radius af 400meter i gåafstand fra midten af projektstrækningen findes der 725 parkeringspladser. Belægningsprocenten var en hverdag i oktober 2014 henover døgnet følgende:

Kl. 12: 87 %

Kl. 17: 91 %

Kl. 22: 96%

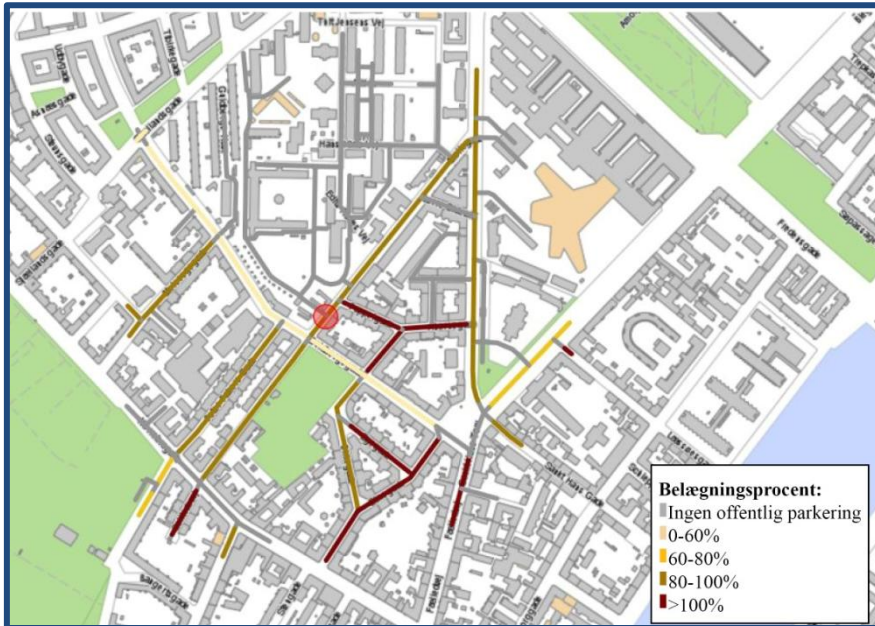
P-Betalingsopfølgning

Islands Brygge 37
Postboks 446
2300 København S

Mobil
4060 1964

E-mail
E97Z@tmf.kk.dk

EAN nummer
5798009493149



Kort 2 viser belægningsprocenten en hverdag kl. 22

Andre forhold og tidsplan

Pladserne forventes nedlagt primo 2016, men de nye pladser vil blive gjort tilgængelig snarest.