

Kvalitetsrapport 2014

for Københavns Kommunes folkeskoler

KØBENHAVNS KOMMUNE

Børne- og Ungdomsforvaltningen

2014

Indhold

Indledning.....	3
De københavnske pejlemærker og udvikling af kvalitetsrapporten	3
Indholdet i Kvalitetsrapport 2014.....	3
Kvalitetsrapporten i en styringsmæssig sammenhæng.....	5
Resume af hovedresultater i Kvalitetsrapport 2014	6
Tiltag i København.....	8
Københavnske skoler med særligt behov for support til at forbedre resultaterne	13
Faglighed	15
Indledning.....	15
Gennemsnitskarakteren ved Folkeskolens afgangsprøve efter 9. klasse	15
Karakterudvikling over flere år.....	16
Udvikling i forhold til landsplan.....	16
Udvikling i resultaterne i de nationale test.....	17
Forskel mellem skolerne.....	18
Faglig udvikling på den enkelte skole	20
Sammenfatning	21
Ungdomsuddannelse.....	23
Indledning	23
Elevernes placering 3 måneder efter afsluttet 9. klasse.....	24
Elevernes placering 15 måneder efter afsluttet 9. klasse.....	25
Afgang fra folkeskolen 6 år efter.....	28
Sammenfatning	28
Chancelighed	31
Indledning.....	31
Karakterer ved Folkeskolens afgangsprøve efter 9. klasse	31
20 procent fagligt svageste elever.....	33
Andelen af skolens elever, der får mindst 2 ved afgangsprøven efter 9. klasse.....	35
Socioøkonomisk reference – over tre år (2011-2012-2013)	37
Andel børn, der inkluderes i almene tilbud.....	39
Nyvisiterede børn og unge til de mest specialiserede tilbud på specialområdet.....	40
Klager	41

Sammenfatning	41
Trivsel.....	42
Indledning.....	42
Elevernes sygefravær.....	42
Elevfravær.....	42
Sammenfatning	44
Tillid og attraktivitet	45
Indledning.....	45
Forældrenes valg af skole.....	45
Fastholdelse af elever	47
Sammenfatning	49
Attraktiv arbejdsplads.....	50
Sygefravær.....	50
Styr på Økonomien	52
Budgetoverholdelse	52
Nøgletal.....	54
Kompetencedækning.....	55
Appendiks til afsnittet Ungdomsuddannelse.....	58

Indledning

Kvalitetsrapport 2014 giver et samlet overblik over de væsentligste områder for vurderingen af den københavnske folkeskoles samlede kvalitet. I indledningen er det beskrevet, hvordan rapporten er struktureret, så læseren kan navigere i rapportens indhold. Herefter følger et kort resumé af rapportens hovedresultater, et resumé af politisk besluttede indsatser, der har betydning for udvikling af kvaliteten i de københavnske skoler samt forslag til fremtidigt koncept for de københavnske skoler, der vurderes at have særligt behov for support på baggrund af skolens resultater.

De københavnske pejlemærker og udvikling af kvalitetsrapporten

I 2013 godkendte Børne- og Ungdomsforvaltningen pejlemærker for den københavnske folkeskole efter en høringsrunde med stor tilfredshed med de fem nye pejlemærker. I februar 2014 godkendte Børne- og Ungdomsudvalget en justering af ét af pejlemærkerne, så det bedre afspejler ønsket om det ligeværdige samarbejde mellem forældre og skole samt fokus på forældrenes ressourcer. De samlede pejlemærker er udarbejdet med henblik på, at skoleledere og medarbejdere oplever, at der er en tydelig, politisk vedtaget retning i København, og at alle arbejder hen mod fælles mål.

Pejlemærkerne er i høj grad i sammenfaldende med de tre nye nationale mål for folkeskolen:

1. Folkeskolen skal udfordre alle elever, så de bliver så dygtige, de kan.
2. Folkeskolen skal mindske betydningen af social baggrund i forhold til faglige resultater.
3. Tilliden til og trivslen i folkeskolen skal styrkes blandt andet gennem respekt for professionel viden og praksis.

Pejlemærkerne giver en københavnsk vinkel på målene og er derfor fortsat anvendt til at strukturere den del af kvalitetsrapporten, som handler om oplevet og faglig kvalitet. Med folkeskolereformen er der samtidig kommet nye nationale krav til kvalitetsrapporten. De betyder bl.a., at der er krav om færre data i rapporten, og den er derfor blevet forenklet yderligere i forhold til tidligere år. Der er samtidig nogle af de nye data, der endnu ikke er klar i 2014. Det gælder fx resultater fra den kommende obligatoriske, nationale trivselsmåling, der gennemføres første gang i 2015. Datamæssigt er 2014 derfor et overgangså.

Indholdet i Kvalitetsrapport 2014

Kvalitetsrapporten er som nævnt struktureret efter pejlemærkerne i sammenhæng med firefeltmodellen (som er gældende for alle forvaltninger i Københavns Kommune). Firefeltmodellen er grundlaget for den ledelsesmæssige dialog i Børne- og Ungdomsforvaltningen og er vist nedenfor:



Pejlemærkerne giver en uddybet forståelse af, hvad der menes med Oplevet henholdsvis Faglig Kvalitet. De fem pejlemærker er:

Faglighed

Alle elever skal være dygtigere

Udgangspunktet er, at alle børn skal blive så dygtige som de kan. Det gælder både fagligt, personligt og socialt. Livsduelighed, demokratisk dannelse og medborgerskab bliver her centrale begreber.

Ungdomsuddannelse

Alle elever skal gennemføre en ungdomsuddannelse

Det er nationalt målsat, at 95 % af en årgang skal gennemføre en ungdomsuddannelse. Opgaven for folkeskolen er derfor at give eleverne gode kundskaber, udvikle og bevare deres lyst til at lære og hjælpe dem til at træffe de rigtige valg, således at de er i stand til at påbegynde og fuldføre en ungdomsuddannelse.

Chancelighed

Betydningen af social og etnisk baggrund skal mindskes. Der skal ikke udskilles flere elever til segregerede tilbud

I København er der en særlig udfordring i at mindske betydningen af social og etnisk baggrund i forhold til faglige resultater, uddannelsesparathed og generel livsduelighed. Samtidig er det vigtigt, at så mange som muligt bevares i folkeskolens brede fællesskab.

Trivsel

Alle elever skal have et godt skoleliv, hvor de trives

Eleverne tilbringer ti betydningsfulde år af deres liv i skolen. Her skal de trives og udvikle sig. De skal opleve en glæde ved at gå i skole, der motiverer og understøtter deres læring.

Tillid og attraktivitet

Tilliden til skolerne og respekten for professionel viden og praksis skal højnes, så forældrene i København vælger folkeskolen

For at fastholde forældrene i folkeskolen og dermed sikre en fortsat sammenhængskraft i samfundet er det nødvendigt at styrke forældrenes tillid til og engagement i folkeskolen og øge respekten for lærernes professionelle viden og praksis. Samarbejdet om elevens faglige progression, trivsel og udvikling, skal foregå i et ligeværdigt samarbejde mellem forældre og skole. Der skal være fokus på forældrenes ressourcer i forhold til at give barnet de bedste betingelser for en god skolegang.

Kvalitetsrapporten indeholder derudover to afsnit med overskrifterne *Styr på Økonomien* og *Attraktiv Arbejdsplads* (de sidste felter i firefeltmodellen). Derudover suppleres rapporten med et afsnit med nøgletal. Det betyder, at indholdet i skolens kvalitetsrapport 2014 har følgende opbygning og overskrifter:

- 1. Faglighed**
- 2. Ungdomsuddannelse**
- 3. Chancelighed**
- 4. Trivsel**
- 5. Tillid & Attraktivitet**
- 6. Attraktiv arbejdsplads**
- 7. Styr på Økonomien**
- 8. Nøgletal**

Under hvert af disse afsnit præsenteres centrale data på området. Det er vigtigt at pointere, at ikke alle felter af et pejlemærke er dækket ind med data. Dette skyldes to forhold; (1) dels at forvaltningen ikke er i besiddelse af data på samtlige områder og ikke ønsker at belaste skolerne med yderligere krav om indberetning af data, og (2) dels at forvaltningen ønsker at gøre kvalitetsrapporten mere overskuelig og lægge vægt på formidlingen af skolernes resultater. Som en del af ambitionen om at lette formidlingen præsenteres data så simpelt som muligt, og de metodiske og tekniske aspekter forklares i selve rapporten.

Som en del af formidlingen er der lagt vægt på at benytte såvel tal som tabeller og figurer til at illustrere udviklingen inden for de forskellige områder. Under hver tabel eller figur er det forklaret, hvordan den skal læses.

Kvalitetsrapporten i en styringsmæssig sammenhæng

Forvaltningen følger op på den overordnede kvalitetsrapport samt på de enkelte skolers kvalitetsrapport i løbet af det næste kvartal. Her bruges kvalitetsrapporten sammen med andet data som grundlag for systematisk ledelsesdialog igennem hele ledeskæden. Ledelsesdialogen sikrer stærkt og fortsat ledelsesfokus på faglige resultater og faglig udvikling, men ledelsesdialogen opsamler og synliggør også, hvor der er behov for support til det lokale arbejde på skolerne.

Helt konkret benyttes den enkelte skoles kvalitetsrapport i kvalitets- og supportsamtalerne, der afholdes december 2014 - februar 2015 mellem skolelederne og disses områdechefer og områdenes tværfaglige chefer. I samtalerne gennemgås de faglige resultater i rapporterne og der stilles særlige spørgsmål til de områder, hvor den enkelte skole har resultater, der er bekymrende, ligesom der sættes fokus på de generelle udfordringer i København. Til brug for dialogen indgår desuden en selvevaluering af status for, hvor den enkelte skole er på de fire faglige fokuspunkter i København (læringsfokus, udvikling af teamsamarbejdet, styrket faglig ledelse og inddragelse af forældrenes ressourcer), som alle skoleledelser på forhånd har lavet. I forlængelse af samtalen udfylder skoleledere og områdechefer et skema, der ligger til grund for de videre foranstaltninger, som fx

kan være øget støtte fra området, fra de tværfaglige supportfunktioner eller fra forvaltningen i øvrigt.

Resultater fra kvalitetsrapporten benyttes videre i resultatsamtalerne mellem skolelederne og områdechefer, hvor der følges op på de aftaler, der er indgået i kvalitets- og supportsamtalerne, og der evt. indgås nye aftaler. Kvalitetsrapporterne for de enkelte skoler samt de tilhørende udtalelser fra skolebestyrelserne kommer til at ligge på den enkelte skoles hjemmeside. Som noget nyt vil skolebestyrelserne i år have mulighed for at give skolelederen input til ambitionsniveauet for skolens resultater fremadrettet, inden resultataftalen for det kommende år indgås mellem områdechefen og skolelederen. Det er ligeledes i resultatsamtalerne, at områdechefen indstiller skoleledelserne til resultatløns, som den endelige opfølgning på skolens resultater det sidste år.

Resume af hovedresultater i Kvalitetsrapport 2014

Her følger en kort redegørelse for de mest centrale resultater. Læs mere under de enkelte afsnit.

Faglighed: Resultaterne i de bundne prøvefag viser et mindre fald i forhold til sidste år. Der er stadig en stor udfordring på matematikområdet i København, som er blevet større med dette års resultater. Resultaterne i de nationale test viser dog en positiv udvikling holdt op imod landsgennemsnittet for 2014. Endelig viser resultaterne på det faglige område en stor udfordring i, at en betydelig del af skolerne opnår bekymrende lave resultater – og at forskellen mellem skolerne er let stigende.

Ungdomsuddannelse: For få elever påbegynder en erhvervsuddannelse, og der er dermed langt til målet om, at 25 procent påbegynder en erhvervsuddannelse. Det kan ligeledes konkluderes, at der er langt flere elever i København, der går i 10. klasse end i resten af landet. Desuden gør det sig gældende, at der generelt - trods positive tendenser – er lang vej til, at København kan opfylde målsætningen om, at 95 procent af en ungdomsårgang gennemfører en ungdomsuddannelse. I øjeblikket er der således kun 80 procent af de unge, der 15 måneder efter afgang fra den københavnske folkeskole er i gang med en ungdomsuddannelse.

Chancelighed: Der er i København for mange elever, der ikke opnår tilstrækkelige faglige kompetencer. Det bliver bl.a. tydeligt, når man fokuserer på, hvor stor en andel af eleverne, der får mindst 2 i både dansk og matematik. Her ligger København under resten af landet og på nogle skoler, er det over halvdelen af afgangseleverne på en årgang, der ikke formår at leve op til dette karaktermål.

Samtidig må det faktum, at der i København er mange elever med en svag socioøkonomisk baggrund ikke fjerne fokus fra, at der er en udfordring i forhold til at få løftet det faglige niveau. Når man ser på den socioøkonomiske referencer står det klart, at det er en lille andel af de københavnske skoler, der lykkes med at skabe bedre eller ligeså gode resultater for deres elever, som man kunne forvente ud fra elevernes hjemmebaggrund.

Trivsel: Det er kun obligatorisk for skolerne at gennemføre Københavnerbarometeret hvert andet år, sidste gang i 2013. Den er derfor ikke gennemført på alle skoler i 2014, hvorfor der alene er nye tal for elevfravær i kapitlet (der henvises til sidste års kvalitetsrapport for hovedresultater for Københavnerbarometeret 2013). Elevernes samlede fravær er relativt stabilt med en samlet mindre reduktion fra skoleåret 2012-13 til skoleåret 2013-14. Udviklingen i fravær går således samlet i den rigtige retning og er på niveauet med fraværet på landplan.

Tillid og attraktivitet: Udviklingen inden for dette pejlemærke er relativt stabil med en tendens i positiv retning. Der er således for tredje år i træk en nedgang i andelen af forældre, der vælger en fri grundskole og med en tendens til, at flere forældre vælger folkeskolen til. Samtidig er der en stot stigning i andelen af forældre, der vælger den lokale grundskole med stor spredning mellem skolerne. Endelig er der fortsat en stor udfordring med at fastholde eleverne i den københavnske folkeskole.

Attraktiv arbejdsplads: Trivselsmålinger for de ansatte i Københavns Kommune gennemføres kun hvert andet år, og der er ikke gennemført en måling i 2014. I afsnittet er derfor udelukkende medtaget nye tal for sygefraværet, hvor gennemsnittet på folkeskolerne er stort set stabilt med 12,1 dagsværk i 2013 mod 12,0 dage i 2012 efter et lidt større fald i de foregående år. Der er således stadig en udfordring for forvaltningen og de enkelte skoler i at nedbringe sygefraværet, særligt på skoler med særligt højt fravær. Indsatsen her er styrket de senere år og vil fortsat have stor opmærksomhed.

Styr på økonomien: Da regnskabsåret 2014 endnu ikke er afsluttet, anvendes der i kapitlet tal for 2013. Det generelle billede er, at skolernes økonomi i 2013 har været mærkbart forbedret. Det skal ses i sammenhæng med, at skolerne i 2013 havde færre lønudgifter som følge af lockouten på skoleområdet, og at en del af disse midler blev overført til 2014 til afholdelse af ekstra undervisning. Den nyeste prognose for 2014 viser, at flere skoler forventer et merforbrug i forhold til den udmeldte bevilling samt at der sker en mindre stigning i antallet af skoler, som skal på handleplan. Generelt gælder dog, at skolerne har en god økonomi, men der er enkelte, som har svært ved at overholde deres bevilling, og som der derfor er særlig opmærksomhed på.

Tiltag i København

I dette afsnit beskrives en række politiske tiltag igangsat af Børne- og Ungdomsudvalget, som er iværksat i de senere år samt besluttet som del af budget 2015, og som vurderes at have betydning for udviklingen af den københavnske folkeskole i retning af pejlemærkerne. Tiltagene præsenteres her, da de ikke entydigt kan knyttes til et enkelt pejlemærke, men derimod influerer flere pejlemærker samtidig – fx vil en indsats, der gør eleverne dygtigere, alt andet lige også øge chancen for, at eleverne kan begå sig i ungdomsuddannelserne. Enkelte tiltag og udviklingsindsatser vil være beskrevet i den løbende kommentering af de resultater, der præsenteres i rapporten.

I implementeringen af folkeskolereformen i København er der særligt vægt på 4 trædesten for at nå de københavnske pejlemærker og de nationale mål, jf. BUU-behandlingen af den faglige udmøntning af folkeskolereformen i København d. 26. februar 2014:

- Elevernes læring og læringsmål som omdrejningspunktet i en ny skoledag
- Udviklingen af teamsamarbejdet
- Styrket faglig ledelse
- Bedre udnyttelse af forældrenes ressourcer og retningsætning for den enkelte skole via skolebestyrelsen

En række af tiltagene støtter derfor særligt op om disse fokuspunkter. Det gælder:

Fagligt implementeringsteam, faglige fyrtårne og fagdidaktisk kompetenceudvikling

Med midler afsat i budget 2014 er der ansat en ny type medarbejdere, der skal styrke den praksisnære support til skolerne. Det er dygtige lærere og ledere, der stadig er i praksis på skolerne eller har været det indtil for nylig, og som derfor kender skolernes udfordringer og styrker indefra. Det gælder det faglige implementeringsteam, som har startet supporten af skolerne op i foråret 2014, og de faglige fyrtårne, der skal understøtte forløb med fokus på udvikling af teamsamarbejdet omkring et selvvalgt fagligt fokus på alle skoler i skoleåret 2014/15. Udvikling af teamsamarbejdet og arbejdet med læringsmål omkring særligt matematik og til dels dansk og bevægelse i fagene fylder især i den support, skolerne efterspørger. Supporten her er således i god overensstemmelse med fokusområderne og den fortsatte styrkelse af matematikundervisningen, som de lidt faldende faglige resultater her nødvendiggør.

Supporten til udviklingen af den faglige undervisning er i høj grad sammenfaldende med fokus i de fagdidaktiske kompetenceudviklingsforløb, som der blev afsat midler til i budget 2012, og som er gennemført på stort set alle skoler i de foregående år. Indsatsen her tænkes derfor i 2014 og 2015 tæt sammen med den praksisnære support beskrevet ovenfor.

Sommeruni

Sommeruni, hvor hele skolens pædagogiske personale sammen med ledelserne deltager tre dage i august, har i år haft fokus på centrale temaer i folkeskolereformen med kompetenceudvikling i arbejdet med læringsmål i fagene som det område, hvor flest skoler og medarbejdere har prioriteret. Sommeruni forventes også næste år at have fokus på centrale aspekter ift. ambitionerne med den nye folkeskole.

Turboforløb

I skoleåret 2014/15 gennemføres turboforløb på 13 skoler i København for elever fra skolens mellemtrin og udskoling. Turboforløbene tilrettelægges i matematik, dansk eller i naturfag, og grupper af elever indgår i læringsforløb på kulturinstitutioner uden for skolen. Turboforløbene målrettes både elever, der har brug for ekstra udfordringer og elever, der har brug for ekstra støtte. Elevernes motivation for læring og tillid til egen formåen stiger, når de oplever den nære sammenhæng mellem det teoretiske på skolen og det praktiske aspekt af forløbet. Dette gælder ikke mindst drengene, der på den måde kan opleve, at de får lejlighed til at bruge deres ressourcer konstruktivt. Samtidig giver turboindsatsen mulighed for, at skolerne fortsætter og udvider fagrækken af intensive fokuserede forløb i tæt samarbejde med samarbejdspartnere uden for skolen. Der er tilrettelagt fem udvidede aktionslæringsforløb i samarbejde med UCC med fokus på en længere og mere varieret skoledag.

Skoleledelse

Skoleledelse er af afgørende betydning for udviklingen af den københavnske folkeskole. Derfor er der sat en række initiativer i værk indenfor ledelsesområdet. Initiativerne retter sig dels mod at styrke ledernes kompetencer i forhold til udviklingen af den faglige pædagogiske kvalitet, dels mod at udvikle ledertalenter, så kommunen også fremover kan rekruttere dygtige skoleledere. Folkeskolereformen stiller desuden lederne overfor nye udfordringer, og vil blive understøttet af en række forskellige kompetenceudviklingsinitiativer. En række initiativer kan her nævnes: (1) Udvikling af en skoleledelsesprofil, der stiller skarpt på, hvilke kompetencer de københavnske skoleledelser skal have og arbejder med kompetenceafklaring og udvikling af skoleledelser ift. profilen. (2) Undervisningsobservation som kvalitetsudvikling, (3) Netværk for skoleledelser med fokus på udvikling af ledelsesrollen, (4) Særlige ledelsesmoduler i forbindelse med sommeruniversitet, (5) Afklaringsforløb for ledertalenter samt (6) ledertalentudviklingsforløb, FREM. (7) Aktiviteter om aktionslæring og praksisnær kompetenceudvikling

En række andre tiltag adresserer også direkte ambitionerne i de københavnske pejlemærker og de nationale mål:

Københavnmodel 2.0

For at sikre den bedst mulige ramme for de elever, der enten fra skolestart eller i forbindelse med skoleflytning har brug for sproglig og faglig støtte, rådgives forældrene i sådanne situationer om skolevalget. Der er en række pladser til rådighed på skoler, der har overskud og kompetencer til at

håndtere de enkelte elevers behov. Samtidig udgås en ophobning af elever med særlige behov på de skoler, der i forvejen har mange udfordringer.

For *skolestartere* reserveres et antal pladser forud for den almindelige indskrivning. Disse pladser stilles til rådighed for elever, der ved 5-årsvurderingen i børnehaven, har vist sig at have særlige sproglige udfordringer. De enkelte familier inviteres til rådgivningsmøder forud for skoleindskrivningen.

For *skoleskifterne* tilbydes rådgivning i de tilfælde, hvor den afgivne skole finder det tilrådeligt, og rådgivningen tilbydes også til de familier, som på eget initiativ opsøger rådgivning.

Forvaltningen vender tilbage med status for Københavnermodel 2.0 i foråret 2015, når tallene for første årgang i modellen foreligger. BUU får forelagt en egentlig evaluering af modellen i august 2015, når elevernes resultater vurderet ud fra de nationale test foreligger

It-understøttelse af skolernes praksis, digital undervisning og læring

I København understøttes arbejdet med at opstille læringsmål for eleverne med forskellige it-løsninger. Skolerne kan indtil videre frit benytte digitale elevplansværktøjer og læringsplatforme efter eget valg. Markedet for disse løsninger er i kraftig udvikling, og kvaliteten af produkterne er meget svingende. Sådan vil det formentlig være indtil regeringens og KL's beskrivelser for den nationale løsning til Brugerportalen bliver kendt af de forskellige leverandører.

Alle skoler har adgang til kommunale aftaler på digitale læremidler. Aftalerne dækker langt de fleste fag og alle klassetrin. Skolerne har i varieret omfang suppleret med yderligere materialer efter eget valg. Digitale læremidler rummer i langt højere grad end analoge læremidler mulighed for undervisningsdifferentiering. Visse læremidler tilbyder det samme faglige indhold i forskellig sværhedsgrad, der er mulighed for ordforklaringer og oplæsning af svær tekst og den elev, som har brug for at få forklaringen eller øvelserne mere end en gang, kan vælge det.

De digitale læremidler er tilgængelige fra en hvilken som helst device, blot der er netadgang. Det betyder, at det er lettere for elever at "arbejde videre" hjemmefra, der er altid adgang til læsning, træning, opgaveløsning og egen "snusen rundt". Det rummer yderligere mulighed for fordybelse og inddragelse af forældre. Alle elever og lærere i København har endvidere adgang til Office 365, som er en cloud service, der kan tilgås fra en vilkårlig computer. Løsningen gør det muligt for elever at få respons og vejledning fra læreren direkte ind i det digitale dokument og for at samarbejde og producere i et elevfællesskab.

Alle lærere og skolepædagoger har fået stillet en computer til rådighed, som en del af deres værktøjskasse. Lærere der ønsker hjælp i forhold til anvendelsen af Interaktive tavler og i forhold til Office 365 har mulighed for at rekvirere hjælp fra supportteams, som er opbygget i samarbejde med læreruddannelsen på UCC (University College Copenhagen).

En af folkeskolereformens forventninger er, at lærerne ved at arbejde mere sammen kan levere en bedre undervisning. Digitale planlægningsværktøjer optimerer lærernes mulighed for videndeling.

Planlagte undervisningsforløb gemmes, deles og videreudvikles. De omtalte digitale planlægningsværktøjer og de digitale læremidler kan tilgås hjemmefra og vise forældre mere af hverdagen i form af stillede opgaver, elevprodukter og besvarelser samt efterfølgende evaluering. Digitaliseringen kan på den måde gøre hverdagen og elevens progression mere synlig.

Ressourcecentre og Pædagogiske Læringscentre på skolerne

Der er etableret ressourcecentre på alle almenskoler for at styrke arbejdet med inklusion og undervisningsdifferentiering og for at sikre en bedre sammenhæng og koordinering af særlige indsatser, så der skabes en større grad af helhed for børnene. Ressourcecentre skal understøtte bedre inklusion af alle børn og herunder også særlige grupper af børn, fx elever med særlige faglige forudsætninger, tosprogede elever og elever der af den ene eller anden grund kommer i vanskeligheder. Ressourcecentre skal således dels understøtte ledelsen i fagligt-strategiske beslutninger og prioriteringer vedr. inklusion. Dels skal de give vejledning og sparring til lærere og andet pædagogisk personale (hjælp-til-selvhjælp), så konkrete inklusions- og undervisningsmæssige udfordringer så vidt muligt håndteres dér, hvor de opstår. Fremadrettet skal arbejdet i ressourcecentre kobles tættere sammen med de nye opgaver, som de Pædagogiske Læringscentre på alle skoler som følge af en ny bekendtgørelse i forlængelse af folkeskolereformen skal varetage, herunder understøttelse af skoleudvikling, af samarbejdet mellem skolens ressourcepersoner og af målstyret undervisning ved deltagelse i planlægning, udførelse og evaluering af undervisningsforløb

Kompetencedækning for lærere

Med folkeskolereformen er det blevet et lovkrav, at alle lærere skal have linjefagskompetencer i deres undervisningsfag fra 2020, således at de er bedre fagligt klædt på til at undervise i deres fag. København er et godt stykke fra det mål, jf. oversigten i nøgletallene i denne rapport, og der er derfor afsat ekstra midler hertil i budget 2014 og 2015.

Etablering af matematiknetværk i områderne samt uddannelse af flere matematikvejledere

Som en del af indsatsen for at forbedre resultaterne i matematik, som også de senere års kvalitetsrapporter har vist, at der er store udfordringer med i København, har alle fem områder i København nu etableret et matematiknetværk for matematikvejledere i området. Samtidig har mange af skolerne i forbindelse med de sidste kvalitets- og supportsamtaler ønsket at få uddannet flere matematikvejledere. Der er således pt. ca. 25 nye matematikvejledere under uddannelse, som vil blive færdige med udgangen af i år.

Vejledningsindsats for unge

Som en del af budget 2015 blev der afsat 4,0 mio. kr. i årlig drift i 2015-2016 til at ”*understøtte samarbejdet mellem skoler, ungdomsuddannelser og erhvervslivet*”. Midlerne skal bidrage til at sikre skolerne mest mulig hjælp til en stærkere udskoling, herunder til køb af forløb, der kan flytte udskolingen tættere på ungdomsuddannelser og erhvervsliv. Udvalget præsenteres for forslag til udmøntning af midlerne primo 2015.

Budgetaftalen afsatte endvidere 2,7 mio kr i 2015 faldende til 0,7 mio kr i 2018 for at kunne indfase den statslige besparelse på uddannelsesvejledningen, da gruppen af ikke-uddannelsesparate elever i København forventes at udgøre 30 procent af en årgang. Den statslige forventning er 20 procent.

Styrkelse af 10. klasse

For at styrke kvaliteten af 10. klasse beslutter Børne- og Ungdomsudvalget 19. november 2014 om 10. klasse skal samles ledelsesmæssigt under ungdomsskolen/en ny bydækkende enhed. Målet er at skabe ét centrum for udviklingen af kommunens største uddannelsesforberedende tilbud og endnu tydeligere tone 10. klasse i retning af ungdomsuddannelserne.

Fremtidens fritidstilbud – fokus på alderssvarende og differentierede tilbud

I juni 2014 besluttede Børne- og Ungdomsudvalget principper for fremtidens fritidstilbud. Målet med indførelsen af principperne er, at fritidstilbuddene fortsat tilbyder børn og unge trygge og aktive fritidsliv ved at nytænke tilbuddene med afsæt i børns og unges forskellige behov, aldre og interesser i en tid, hvor skoledagen bliver længere. Derfor sættes fokus på at skabe en sammenhængende og afvekslende hverdag med attraktive differentierede tilbud, hvor det enkelte barns modenhed gælder som kriterium for hvilket tilbud, barnet skal være en del af. Børnemiljøet for de mindre børn skal være præget af tryghed og nærvær og sikre tæt sammenhæng til skolens læringsmiljø. For de større børn og unge skal den socialpædagogiske understøttelse og udvikling af selvstændighed, interessefællesskaber og sunde ungdomsmiljøer ske i samarbejde med lokalområdets kultur-, sports- og foreningsliv.

Den Åbne Skole i folkeskolereformen

København og omegn har et enestående udbud af eksterne læringstilbud indenfor kultur, idræt, natur og miljø målrettet skoleelever. Anvendt rigtigt kan disse læringstilbud berige undervisningen med ekstra dimensioner, øget sanselighed, udfordrende oplevelser og præsentere børnene for nye vinkler på stoffet. Tilbuddene kan supplere og udfordre lærernes viden om feltet, og formidle stoffet fra andre vinkler, end lærerne er i stand til. Københavns Kommune har et stort fokus på at integrere denne form for læringstilbud i folkeskolen, og ønsket er, at et stigende antal københavnske folkeskoler anvender de eksterne læringstilbud i undervisningen.

Forvaltningen arbejder på at strømline formidlingen af disse eksterne læringstilbud på flere fronter:

Åbenskole-ambassadører og Åbenskole-portal

Der er etableret et netværk af to Åbenskole-ambassadører på hver folkeskole. Disse Åbenskole-ambassadører er forvaltningens indgang til skolerne og samtidig de videnspersoner på skolerne, som aktivt kan formidle de eksterne læringstilbud til deres kolleger.

www.aabenskole.kk.dk er en nyudviklet digital platform som samler alle eksterne læringstilbud, så lærerne kun behøver at søge efter eksterne læringstilbud et sted.

Centralt indkøb af eksterne læringstilbud, så de bliver gratis for klasserne at benytte

BUU har i budget 2014 bevilget 4 mill. kr. i to år til centralt indkøb af eksterne læringstilbud, så disse bliver gratis for skolerne at benytte. I skoleårene 2014/2015 og 2015/2016 indkøbes anslået

eksterne læringstilbud til 6.000 – 7.000 klasser. Det svarer til at hver klasse kan få 4-5 gratis eksterne læringstilbud, hvis disse fordeles ligeligt.

Midler til samarbejde mellem skoler og kultur- og fritidsforeninger

BUU har i budget 2015 bevilget 2. mill. kr. om året i to år til at understøtte samarbejdet mellem skoler og kultur- og fritidsforeninger. Disse midler skal fortrinsvis bruges til aflønning af foreningsinstruktører som sammen med lærerne skal bringe eksternt viden, inspiration og faglighed ind i undervisningen. Midlerne søges løbende i en central pulje af skoler og foreninger i gensidigt samarbejde.

Mere musik for byens børn

Med afsæt i, at populariteten for den frivillige musikundervisning blandt de københavnske børn har betydet, at der er opstået ventelister på kommunens musikskole, er der i budget 2015 afsat midler til pilotprojektet ”Mere musik til byens børn”. Projektet skal understøtte, at flere af byens børn og unge i deres fritid stifter kendskab med musik i andre sammenhænge end den kommunale musikskole.

Københavnske skoler med særligt behov for support til at forbedre resultaterne

Det indgår som en del af folkeskolelovgivningen, at såfremt niveauet i skolevæsenet eller på en skole ikke er tilfredsstillende, skal kommunalbestyrelsen som en del af kvalitetsrapporten udarbejde en handlingsplan med henblik på at forbedre niveauet i skolevæsenet eller på skolen. På nuværende tidspunkt er der ikke københavnske skoler på politisk behandlede handlingsplaner. Som del af den nye lovgivning på baggrund af folkeskolereformen udvikles det såkaldte ”resultatbaserede kvalitetstilsyn” i retning af større fokus på at understøtte den fremadrettede lokale kvalitetsudvikling i dialog med kommuner og skoler. Ministeren vil således fremover bl.a. kunne pålægge en kommunalbestyrelse at deltage i vejledning fra Undervisningsministeriet som et delelement i en handlingsplan. Der er ikke i lovgivningen fastsat konkrete niveauer for, hvornår der skal udarbejdes en handlingsplan.

Forvaltningen foreslår, at arbejdet med handlingsplaner i København kobles tæt op med de københavnske pejlemærker og de nationale mål. Her er det ambitionen, at *alle* elever skal være dygtigere, at chanceligheden skal øges ved at mindske betydningen af social og etnisk baggrund og at eleverne skal trives med at gå i skole. Det foreslås derfor, at der i handlingsplanerne fokuseres *både* på skoler, der umiddelbart har gode resultater ved bl.a. folkeskolens afgangsprøve, men hvor eleverne præsterer lavere end hvad man kunne forvente ud fra socioøkonomiske baggrund *og* på skoler, hvor der er behov for særlig opmærksomhed på at mindske betydningen af elevernes baggrund i forhold til deres faglige resultater, uddannelsesparathed og generelle livsduelighed. Endelig fokuseres der på skoler med lav elevtrivsel.

Afgørende er, at der er et fælles ansvar for at løfte resultaterne – et fælles ansvar hos skolens ledelse og medarbejdere, hos skolebestyrelsen, i supportfunktionerne i forvaltningen samt i den administrative og politiske ledelse for at give skolerne gode rammebetingelser for at indfri de høje ambitioner for alle elever. Arbejdet med handlingsplaner for enkeltskoler skal således ses i

sammenhæng med de fælleskommunale tiltag, der gennemføres for at styrke kvaliteten i den københavnske folkeskole, jf. beskrivelsen i forrige afsnit.

Der gennemføres på baggrund af kvalitetsrapporterne for den enkelte skole kvalitets- og supportsamtaler mellem skolens ledelse og områdechefen i december 2014 – februar 2015. Det vil indgå i drøftelserne her, hvilke skoler, der har særligt behov for den support, der følger med en handlingsplan. Udover skoler, der er på egentlig handlingsplan vil forvaltningen naturligvis også fortsat yde support til de skoler, der har behov herfor på særlige områder. Børne- og Ungdomsudvalget behandler helt overordnede handlingsplaner for de pågældende skoler på udvalgsrådet ultimo februar 2015. Handlingsplanerne konkretiseres herefter i dialog mellem skolerne og supportorganisationen i forvaltningen. Der vil blive fulgt op på arbejdet med handlingsplanerne i kvalitetsrapporterne i de kommende år.

Faglighed

Alle elever skal være dygtigere

Udgangspunktet er, at alle børn skal blive så dygtige, som de kan. Det gælder både fagligt, personligt og socialt. Livsduelighed, demokratisk dannelse og medborgerskab bliver her centrale begreber.

Indledning

Det københavnske pejlemærke *Faglighed* er her præsenteret i sammenhæng med det nationale mål:

Folkeskolen skal udfordre alle elever, så de bliver så dygtige, de kan

Det nationale mål følges op med måltal, der udover de faglige resultater fra folkeskolens afgangsprøve (FSA) tager udgangspunkt i resultater fra nationale test; bl.a. følgende:

- *Mindst 80 procent af eleverne skal være gode til at læse og regne i de nationale test.*
- *Andelen af elever med dårlige resultater i de nationale test for læsning og matematik skal reduceres år for år*

Det er vigtigt, at eleverne i den københavnske folkeskole har et godt fagligt fundament. Eleverne skal være fagligt dygtige samtidig med, at de erhverver sig andre kompetencer, der ruste dem til andre dele af deres liv. I dette afsnit er fokus primært på de faglige kompetencer, sådan som de kommer til udtryk i elevernes præstationer ved afgangsprøverne. Data til brug for at vurdere opnåelse af målene for de nationale test er først tilgængelige fra Undervisningsministeriet i slutningen af 2014. Forvaltningen forelægger resultaterne for Børne- og Ungdomsudvalget, når de foreligger. Status på dem vil endvidere kunne indgå i Borgerrepræsentationens planlagte behandling af Kvalitetsrapporten i marts 2015.

Den gennemgående indikator i det følgende er derfor gennemsnittet i de bundne prøvefag ved FSA efter 9. klasse. Karaktererne perspektiveres på forskellig vis: Gennem udviklingen i forhold til tidligere år, gennem forskellen mellem København og resten af landet og gennem forskellen mellem de forskellige københavnske almenskoler. Udviklingen i resultaterne i de nationale tests oprides desuden under hensyn til de særlige fortrolighedskrav, der er gældende. Mens der her således fokuseres på 9. klasse, bredes fokus i de efterfølgende kapitler ud til kvaliteten også på de øvrige årgange, så kvalitetsrapporten samlet giver et helhedsbillede af kvaliteten i den københavnske folkeskole.

Gennemsnitskarakteren ved Folkeskolens afgangsprøve efter 9. klasse

Den første tabel viser ukorrigerede gennemsnitskarakterer ved folkeskolens afsluttende prøver 2014, 2013, 2012 og 2011.

Tabel 1: Gennemsnitskarakterer for årene 2011-14

	2011	2012	2013	2014
Bundne prøvefag samlet	6,01	6,22	6,34	6,22

Karaktergennemsnittet er genberegnet for de foregående år med ligelig vægtning mellem de enkelte prøver og kan derfor ikke direkte sammenlignes med gennemsnitskarakterer i tidligere års københavnske kvalitetsrapporter.

Disciplinerne i hvert af de bundne prøvefag for årene 2011-2014 kan ses i nedenfor.

Karakterudvikling over flere år

Tabel 2: Karakterer i de enkelte fag/discipliner og udvikling over tid

	2011	2012	2013	2014
Læsning	5,51	6,09	6,25	6,02
Retskrivning	5,66	6,09	5,83	5,39
Skriftlig fremstilling	6,28	6,16	6,20	6,18
Mundtlig dansk	6,92	7,06	7,40	7,71
Færdighedsregning	5,76	6,18	6,40	5,97
Problemregning	5,09	5,39	5,66	5,35
Engelsk mundtlig	7,23	7,36	7,53	7,45
Fysik/Kemi	6,03	6,03	6,20	6,43

Som det ses, er der stigninger i de fleste fag i perioden 2011-2013, mens der i 2014 er tale om et mindre fald for tre ud af fire discipliner indenfor dansk (stigning i mundtlig dansk) og for mundtlig engelsk, mens der er et væsentligt fald i matematik og en pæn stigning i fysik/kemi.

Udvikling i forhold til landsplan

I tabellen nedenfor er vist en sammenligning mellem gennemsnittet i København og landsgennemsnittet for hhv. de samlede bundne prøvefag, dansk og matematik. Det skal bemærkes, at der er en vis forskel på gennemsnittet i forvaltningens egne tal anvendt ovenfor og Undervisningsministeriets tal, som er brugt i sammenligningen nedenfor. Forvaltningens tal viser således et gennemsnit i de bundne prøvefag på 6,22, mens Undervisningsministeriets tal viser et gennemsnit for København på 6,4. Differencen skyldes både metodiske forskelle og de medtagne elever i måden at opgøre tallene på. I forvaltningens tal er således medtaget resultater for alle de elever, der har været til afgangsprøve, mens ministeriet kun medtager resultater for elever, der har været til minimum fire ud af de samlede otte prøver i de bundne prøvefag. Forvaltningen medtager samtidig alle elever, der tager 9. klassesprøven, også selvom de ikke går på almenskoler, specialskoler eller ungdomsskole, men i en kommunale tilbud, mens det ikke er tilfældet for

ministeriets tal. Forvaltningen vurderer således, at forvaltningens tal giver et mere retvisende billede af, hvordan de københavnske elever klarer sig. Ministeriets tal er brugt nedenfor for at kunne sammenligne med landsgennemsnittet.

Tabel 3: Sammenligning mellem København og landsgennemsnittet i skoleårene 2011/12 – 2013/14

	2012	2013	2014
Bundne prøvefag samlet			
København	6,2	6,5	6,4
Landsgennemsnit	6,5	6,7	6,7
Dansk, samlet			
København	6,2	6,5	6,4
Landsgennemsnit	6,4	6,6	6,6
Matematik, samlet			
København	5,8	6,1	5,7
Landsgennemsnit	6,5	6,6	6,4

Som det kan ses af ovenstående tabel ligger København fortsat lavere end resten af landet både for de bundne prøvefag samlet og for dansk og matematik særskilt. Særligt hvad angår matematik er forskellen blevet større – fra 0,5 karakterpoint i skoleåret 2012/13 til 0,7 karakterpoint i skoleåret 2013/14. København har således fortsat en særlig stor udfordring på matematikområdet. Det er i det lys, at det særlige fokus på matematik i mange af de københavnske tiltag, beskrevet i indledningskapitlet samt i sammenfatningen, skal ses.

Udvikling i resultaterne i de nationale test

Det gælder fortsat efter den nye bekendtgørelse om kvalitetsrapporten, at de konkrete resultater i de nationale test både for den enkelte skole og for kommunen samlet er fortrolige og derfor ikke må fremgå af kvalitetsrapporten. Der kan dog afrapporteres på *udviklingen* i tallene samt om de nye nationale resultatmål er indfriele eller ej. Data til brug for at vurdere det sidste kommer Undervisningsministeriet, som nævnt indledningsvist, først med i slutningen af 2014. Her opridses derfor i første omgang med afsæt i de nuværende tilgængelige tal status for resultaterne i de nationale test i København sammenlignet med resten af landet.

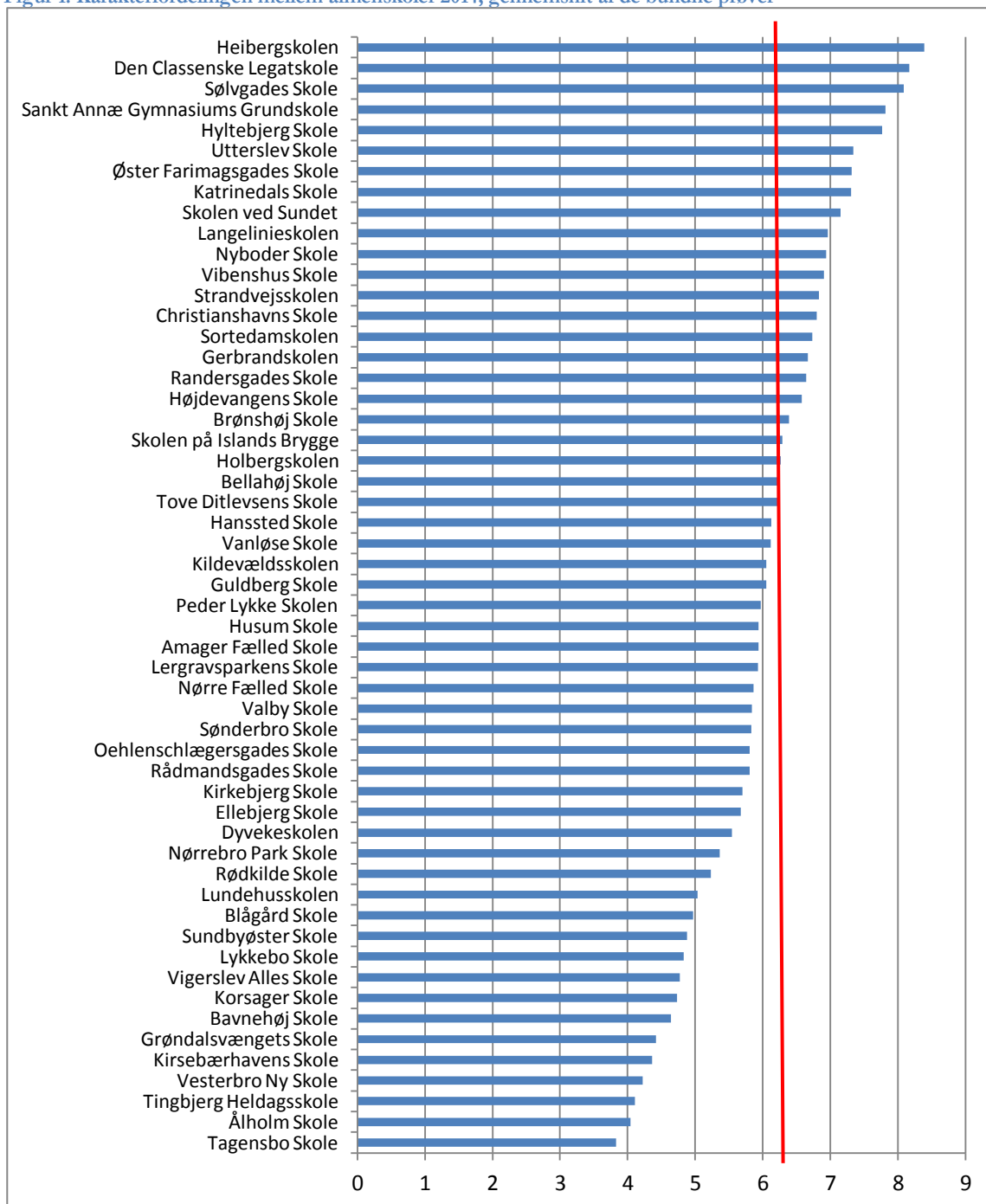
Københavns resultater lå i 2012 og 2013 under landsgennemsnittet både i matematik og læsning. I 2014 er der tale om en markant forbedring i begge discipliner, der betyder, at København har indhentet en væsentlig del af forskellen til landsgennemsnittet. Der er således positivt, at der – trods dårligere resultater i afgangsprøverne i 2014 – er tale om en fremgang i resultaterne på de yngre klassetrin, der kan indikere bedre resultater i afgangsprøverne i de kommende år. Det gælder særligt, såfremt de gode erfaringer på de skoler, der har størst fremgang i de nationale test, udbredes til andre skoler.

Forskel mellem skolerne

De meget store forskelle mellem skolernes karaktergennemsnit er et opmærksomhedspunkt i lige så høj grad som de samlede ændringer fra år til år.

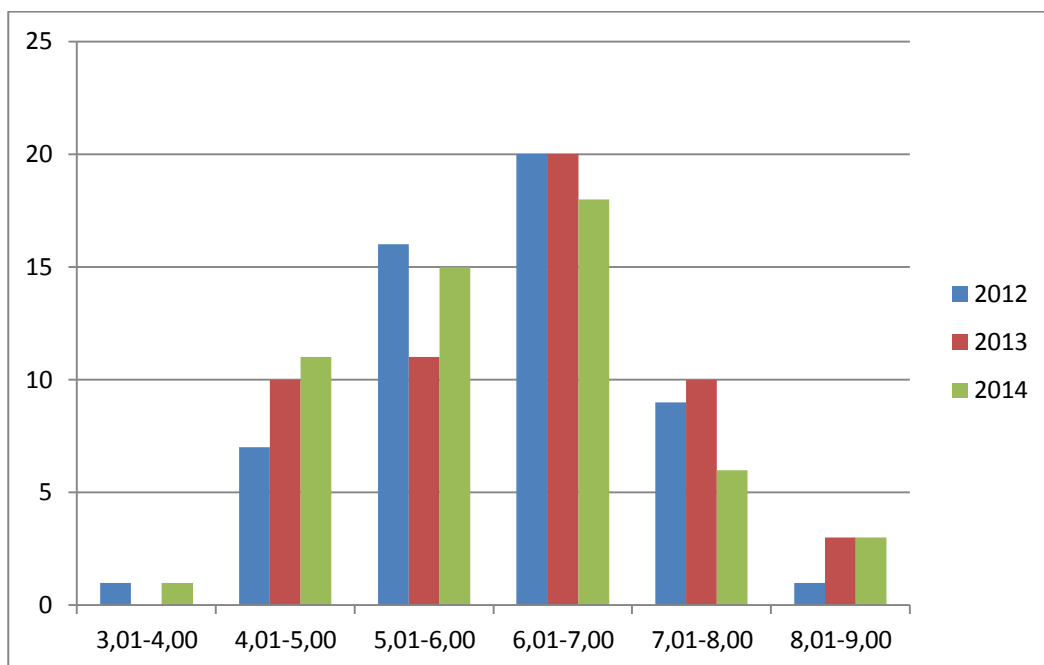
Figuren herunder viser de enkelte skolers gennemsnitskarakterer i 2014. Den røde streg markerer kommunegennemsnittet beregnet på elevniveau.

Figur 1: Karakterfordelingen mellem almenskoler 2014, gennemsnit af de bundne prøver



De nedenstående søjler angiver antal almenskoler, der opnåede et karaktergennemsnit i seks karakterintervaller, i henholdsvis 2012, 2013 og 2014.

Figur 2: Skolefordeling i karakterintervaller 2012, 2013 og 2014



Grundlæggende er der flere skoler, der har lave karaktergennemsnit i 2014 end i 2013.

Tabel 4: Udvikling i standardafvigelse

Udvikling i standardafvigelse	2012	2013	2014
Karakterpoint	1,01	1,09	1,11

Det er et mål, at der skal være mindre forskelle mellem de enkelte skolars faglige resultater. Et mål for dette er den beregnede standardafvigelse. Hvis standardafvigelsen falder, er det et statistisk udtryk for, at forskellen mellem de forskellige skolars resultater mindskes.

Efter en større stigning i standardafvigelsen fra 2012 til 2013 er standardafvigelsen steget en smule igen fra 2013 til 2014. Forskellen mellem byens skoler øges altså. Det er naturligt, at der er forskel på det faglige niveau på byens skoler, men det er hensigtsmæssigt, at den faglige forskel mindskes via forbedrede præstationer for nogle af de skoler, der har meget lave gennemsnitskarakterer.

I København er der et særligt arbejde i gang for de 9 skoler, der leverer de laveste resultater på de faglige indikatorer. Syv af disse skoler understøttes af kommunen og Ministeriet for Børn og Undervisnings Tosprogs-Taskforce. Temaet for programmet er "Fokus på sproget i al skolens

undervisning” og omfatter bl.a. efteruddannelse af pædagogisk personale, så alle har basisviden om dansk som andetsprog.

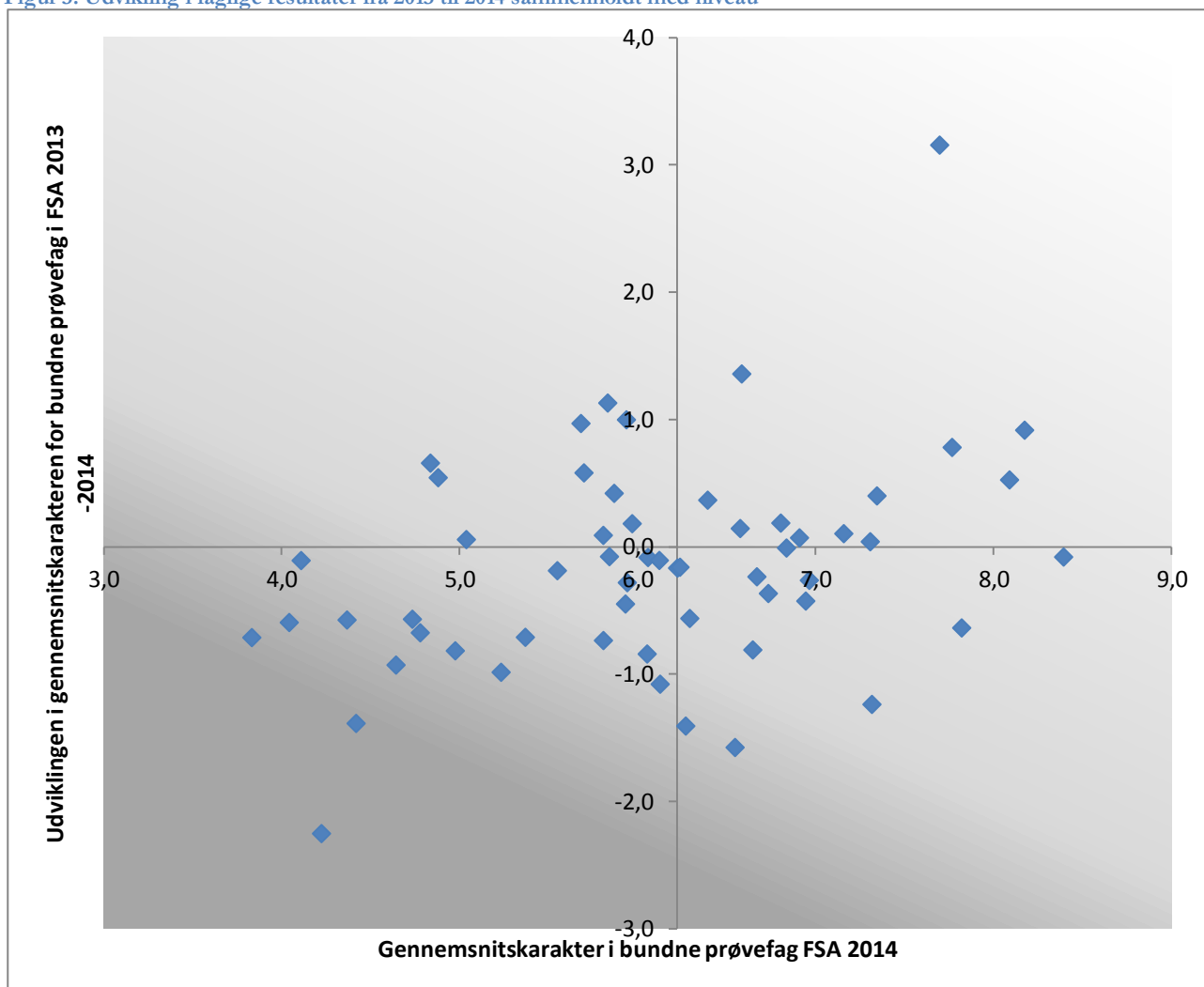
Nogle af de skoler, der vurderes at have et særligt behov for den support, der følger med en handlingsplan, jf. beskrivelsen i indledningskapitlet, forventes også at ligge i den lavere ende af karakterfordelingen mellem skolerne, hvor et af fokusområderne her er at mindske betydningen af social og etnisk baggrund. Hvilke skoler, der skal på handlingsplan, vurderes i forlængelse af de kommende kvalitets- og supportsamtaler med hver enkelt skole.

Herudover understøtter kommunen alle udfordrede skoler med rådgivning/vejledning vedr. et fagligt løft på den enkelte skole.

Faglig udvikling på den enkelte skole

Figuren nedenfor viser udviklingen i skolernes faglige resultater i de bundne prøvfag sammenholdt med deres faglige niveau:

Figur 3: Udvikling i faglige resultater fra 2013 til 2014 sammenholdt med niveau



Nederste venstre hjørne viser således skoler, hvor gennemsnittet er faldet fra 2013 til 2014, og hvor gennemsnittet på skolen samtidig ligger under det kommunale gennemsnit. Der er altså særligt behov for fokus på disse skoler. I forlængelse af den samlede mindre tilbagegang i resultaterne for kommunen samlet ligger en væsentlig del af skolerne her, knap en tredjedel. Omvendt viser øverste højre hjørne skoler, der har et gennemsnit, der er højere end byens og hvor der samtidig er en stigning i karaktererne. Øverste venstre hjørne viser skoler, der har gennemsnit under det kommunale, men som dog har fremgang. Endelig viser nederste højre hjørne skoler med et relativt højt gennemsnit, der har haft en tilbagegang i resultaterne fra 2013 til 2014.

Sammenfatning

Resultaterne i de bundne prøvafag viser et mindre fald i forhold til sidste år. Der er fortsat en stor udfordring på matematikområdet i København, som er blevet større med dette års resultater – også set i forhold til landsgennemsnittet, hvor forskellen er øget. Mange af de københavnske skoler efterspørger da også i høj grad support særligt på dette område. Arbejdet med læringsmål i matematik fylder således bl.a. rigtig meget i de praksisnære kompetenceudviklingsforløb, som de nye faglige fyrtårne understøtter i skoleåret 2014/15, og der er oprettet netværk for matematikvejledere i alle fem områder, jf. det indledende kapitel om tiltag i København.

Det er derfor positivt, at resultaterne i de nationale test også i matematik viser en positiv udvikling holdt op imod landsgennemsnittet for 2014. Forvaltningen vil understøtte, at erfaringerne fra de skoler, der særligt har forbedret resultaterne i de nationale test, udbredes til andre skoler. Erfaringerne herfra vil sammen med systematisk opsamling på de forløb i matematik, som det faglige implementeringsteam og de faglige fyrtårne understøtter i dette skoleår, blive anvendt til at udvikle egentlige eksemplariske forløb på matematikområdet som del af et fortsat særligt fokus på at forbedre matematikundervisningen i København i de kommende år. Udviklingen af de praksisnære forløb vil således i høj grad inddrage erfaringerne fra de mange dygtige praktikere i København understøttet af det faglige implementeringsteam og faglige fyrtårne.

Samtidig vurderer forvaltningen, at der er behov for at igangsætte en egentlig kortlægning af de samlede matematikindsatser i København, de foreløbige resultater og erfaringer med disse samt forslag til yderligere indsatser på baggrund heraf, så resultaterne kan styrkes i de kommende år. Resultatet af kortlægningen og forslag til yderligere indsatser foreslås præsenteret på en særlig temadrøftelse om matematik i Børne- og Ungdomsudvalget i foråret 2015.

Resultaterne på det faglige område viser også en stor udfordring i, at en betydelig del af skolerne opnår bekymrende lave resultater – og at forskellen mellem skolerne er let stigende med flere skoler, der opnår lave karaktergennemsnit end det var tilfældet i 2013. Et lignende billede viser sammenholdet af skolernes gennemsnit i de bundne prøvafag med udvikling her i fra 2013 til 2014, hvor knap en tredjedel af skolerne ligger under kommunens gennemsnit og samtidig har haft en negativ udvikling i resultaterne. Der er derfor god brug for det særlige fokus på skoler, der især skal have support til at forbedre resultaterne samt de mange forskellige tiltag i København, der er opridset i indledningskapitlet.

Endelig skal det understreges, at en af de tidligere nævnte undersøgelser om forløbet i ungdomsuddannelserne, der også omfatter spørgeskemaer og en række interviews, viser, at det ikke så meget er elevernes faglige niveau som deres personlige (særligt målrettethed) og sociale kompetencer og deres generelle indstilling til det at lære, som betinger deres succes senere i ungdomsuddannelserne. Derfor er det nødvendigt at bruge de chancer, som folkeskolereform giver, til at skabe et mere spændende og engagerende skoleliv med en større åbning mod verden uden for skolen – og med en styrkelse af de personlige og sociale kompetencer, som også de nye pædagoger på skolen, er kommet ind med reformen, skal være med til at løfte.

Ungdomsuddannelse

Alle elever skal gennemføre en ungdomsuddannelse

Det er nationalt målsat, at 95 % af en årgang skal gennemføre en ungdomsuddannelse. Opgaven for folkeskolen er derfor at give eleverne gode kundskaber, udvikle og bevare deres lyst til at lære og hjælpe dem til at træffe de rigtige valg, således at de er i stand til at påbegynde og fuldføre en ungdomsuddannelse.

Indledning

Det er et nationalt mål, at 95 procent af en årgang skal gennemføre en ungdomsuddannelse og at 25 procent skal påbegynde en erhvervsuddannelse. Opgaven for folkeskolen er derfor at give eleverne gode kundskaber, udvikle og bevare deres lyst til at lære og hjælpe dem til at træffe de rigtige valg, således at de er i stand til at påbegynde og fuldføre en ungdomsuddannelse. Afsnittet viser, hvilken uddannelsesmæssig vej de københavnske folkeskoleelever går efter afslutningen af 9. klasse (privatskoleelever samt tilflyttere til kommunen er ikke medtaget i opgørelsen). Afsnittet består af tre kommenterede tabeller, der henholdsvis viser, hvor eleverne befandt sig 3 måneder, 15 måneder og 6 år efter afsluttet 9. klasse. I kommentarerne forklares tabellerne, og der knyttes bemærkninger til tallene.

Undervisningsministeriet har til denne kvalitetsrapport offentliggjort statistik om bl.a. unges overgang til ungdomsuddannelser. Der er her – som følge af justeringer i loven om kvalitetsrapporten – foretaget ændringer i tidspunktet, hvorpå overgangen til ungdomsuddannelserne skal trækkes. Det bliver dermed først muligt fra næste år at lave historiske sammenligninger ift. udviklingen, da målingerne tidligere år var 11 og 23 mdr. efter endt 9. klasse. Undervisningsministeriets data er fra år 2012 og 2013, hvorimod Københavns Kommunes egne data er aktuelle fra oktober 2014, og derudover medfører Undervisningsministeriets statistik visse udfordringer i forhold til validitet samt muligheder for at sammenligne med Københavns Kommunes egne tal, da bl.a. opgørelsesmetoderne er forskellige. Undervisningsministeriets statistik bringes derfor i et appendiks, hvor også der redegøres nærmere for de beskrevne forbehold i data.

Der gennemføres i øjeblikket en markant forandring af udskolingen og vejledningen i folkeskolen som følge af den nationalt besluttede folkeskolereformen og erhvervsuddannelsesreformen. Med folkeskolereformen sker der en styrkelse af udskolingsindsatsen, så de unge - som en integreret del af deres skolegang - i endnu højere grad skal rustes og motiveres til at påbegynde de rette ungdomsuddannelser, når de går ud af skolen. Der indføres bl.a. flere valgfag og nye typer fag i forlængelse af denne målsætning. Erhvervsuddannelsesreformen indebærer først og fremmest ændringer af erhvervsuddannelsernes struktur og optagebetingelser, men medfører samtidig ændringer af uddannelsesvejledningen, uddannelsesparathedsvurderingen og 10. classesystemet.

Det forventes, at reformerne vil have en effekt på den samlede udskoling, som dog først vil kunne aflæses, når reformerne er endeligt implementeret. I slutningen af afsnittet sammenfattes

resultaterne, og der knyttes an til den samlede udvikling på området i forhold til de politiske initiativer.

Elevernes placering 3 måneder efter afsluttet 9. klasse

I tabellen nedenfor vises elevernes placering 24. oktober samme år, som de har forladt 9. klasse (3 måneder efter afslutning af 9. klasse):

Tabel 5: Elevernes placering 3 måneder efter de har afsluttet 9.klasse.

Elevernes placering 3 måneder efter de har afsluttet 9. klasse	Antal elever (2454)	Fra 9. klasse i 2013/14
Andelen, der er i gang med en gymnasial uddannelse	870	35,5 %
Andelen, der er i gang med en erhvervsfaglig uddannelse	96	3,9 %
Andelen der er i gang med anden ungdomsuddannelse	12	0,5 %
Andel i ungdomsuddannelse	978	40,0 %
Andelen, der er i gang med i 10. klasse, eventuelt på efterskole	1328	54,1 %
Andelen der er i gang med uddannelsesforberedende aktiviteter	123	5,0 %
Samlet andel, der er i gang med uddannelse eller uddannelsesforberedende aktiviteter	2429	99,0 %

I tabellen figurerer kommunale folkeskoleelever – altså både special- og almenelever samt afgangselever fra ungdomsskolen.

Det fremgår af tabellen, at stort set alle unge er i gang med ungdomsuddannelse, 10. klasse eller anden aktivitet 3 måneder efter afslutning af 9. klasse. Kun 1 procent, svarende 25 elever, er ikke i gang. Med indførelse af pligtbekendtgørelsen skal alle unge 15-17årige være i gang med en uddannelse eller uddannelsesforberedende tilbud, herunder produktionsskoleforløb, heltidsundervisning i Ungdomsskolen, virksomhedspraktik, enkeltfagsundervisning, udlandsophold, job etc. Der vil dog altid på et givent måletidspunkt være elever, der er i gang med uddannelseskift mv., hvorfor resultaterne de facto viser, at alle unge 3 måneder efter endt 9. klasse er i gang.

I Københavns Kommune er 40 procent i gang med en ungdomsuddannelse 3 måneder efter endt 9. klasse, heraf dog kun 4 procent med en erhvervsuddannelse. På landsplan har andelen af unge, som er i gang med en ungdomsuddannelse 3 måneder efter endt 9. klasse været stabil over de senere år, hvorimod andelen i København har været svagt faldende. Dette kan ses af appendikset til rapporten.

Tabellen viser yderligere, at af de elever, der ikke påbegynder en ungdomsuddannelse direkte efter 9. klasse, starter størstedelen i en 10. klasse. Tidligere rapporter har vist, at på landsplan ligger andelen af unge, som tager en 10. klasse på ca. 50 procent, hvorimod andelen i København er en smule højere på 54,1 procent.

10. klasse er det primære uddannelsesforberedende tilbud i København. Forvaltningen er derfor ved at udvikle et kvalitetssikringskoncept, der monitorer om 10. klasse reelt også løfter de unge, således at de bliver uddannelsesparate og efter endt 10. klasse påbegynder den rette ungdomsuddannelse.

Med dette redskab kan det vurderes, hvorvidt en stigning i antallet, der benytter 10. klasse er udtryk for en positiv udvikling eller en reel udfordring.

Afsnittet viser derudover, at der ikke er en tilstrækkelig andel af de unge, der påbegynder en erhvervsuddannelse direkte efter 9. klasse. Et øget fokus på at inspirere og klargøre flere unge til at påbegynde en erhvervsuddannelse direkte efter 9. klasse er derfor væsentligt og en stor del af den opgave, der ligger i implementeringen af en styrket udskoling som del af folkeskolereformen og erhvervsskolereformen.

Elevernes placering 15 måneder efter afsluttet 9. klasse

Tabel 6: Elevernes placering 15 måneder efter de har afsluttet 9. klasse

Elevernes placering 15 måneder efter de har afsluttet 9. klasse	Antal elever (2453)	Fra 9. klasse i 2012/13
Andelen, der er i gang med en gymnasial uddannelse	1619	66,0 %
Andelen, der er i gang med en erhvervsfaglig uddannelse	338	13,8 %
Andelen der er i gang med anden ungdomsuddannelse	25	1,0 %
Andel i ungdomsuddannelse	1982	80,8 %
Andelen, der er i gang med i 10. klasse, eventuelt på efterskole	144	5,9 %
Andelen der er i gang med uddannelsesforberedende aktiviteter	237	9,7 %
Samlet andel, der er i gang med uddannelse eller uddannelsesforberedende aktiviteter	2363	96,3 %

I tabellen figurerer kommunale folkeskoleelever – altså både special- og almenelever samt afgangselever fra ungdomsskolen.

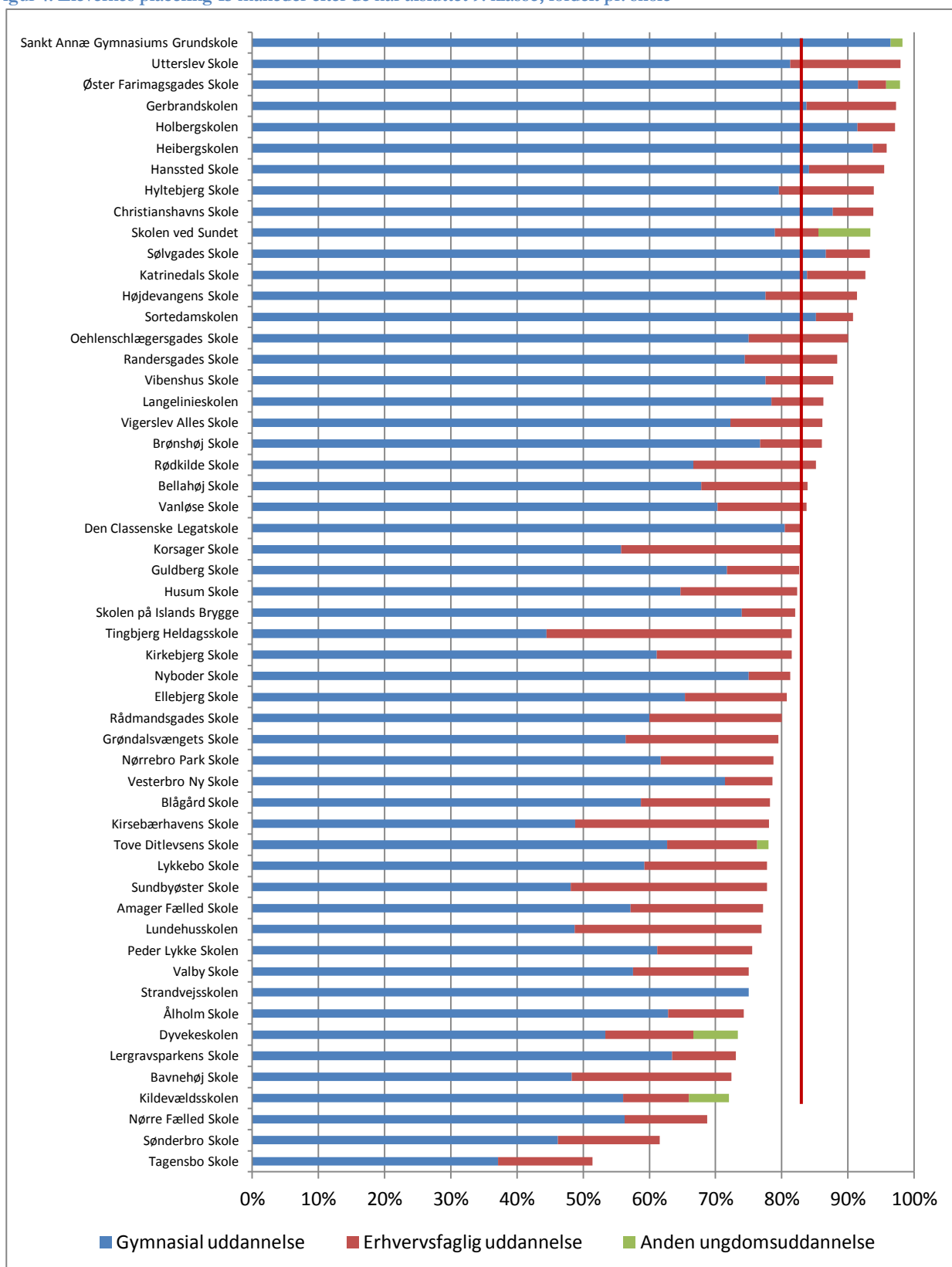
Ovenstående tabel viser, at andelen af elever, som er i gang med en ungdomsuddannelse 15 måneder efter afsluttet 9. klasse, er over 80 procent, hvilket primært skyldes den store andel af unge, som er i gang med en gymnasial uddannelse. 13, 8 procent er i gang med en erhvervsuddannelse, hvilket fortsat er lagt fra målsætningen om, at 25 procent af en ungdomsårgang påbegynder en erhvervsuddannelse. Mere end 5 procent er i gang med 10. klasse 15 måneder efter, at de har afsluttet 9. klasse. Der er således en del unge, der har en lang vej frem til at opnå de nødvendige kompetencer for at blive uddannelsesparate.

Gruppen af unge, som ikke er i gang, er her større end det tilsvarende tal 3 mdr. efter, hvor det er 3,7 procent, svarende til 90 elever. Det er en naturlig udvikling, at flere unge på en given dato 15 måneder efter endt 9. klasse ikke følger deres uddannelsesplan ved fx at være faldet fra en ungdomsuddannelse, og derfor skal påbegynde et nyt uddannelsesforløb. Ungdommens Uddannelsesvejledning har som en del af sin forpligtelse ansvar for at sikre, at alle er i gang eller snart skal i gang med uddannelsesforberedende aktivitet eller ungdomsuddannelse, hvorfor der skal følges tæt op på alle de unge, som ikke er i gang.

Det er forvaltningens vurdering, at tabellen, der viser status 15 måneder efter, er den mest relevante til at vurdere kvaliteten af, hvordan de københavnske folkeskoler formår at klæde afgangslernerne på til at påbegynde og gennemføre en ungdomsuddannelse, da tallene for status efter 3 måneder ikke fanger det meget store frafald på ungdomsuddannelserne og tallene for status efter 6 år i mindre grad kan tilskrives den unges grundskole, men må formodes i meget høj grad at hænge sammen med elevens livsforløb i ungdomsårene.

Nedenfor præsenteres en figur, der viser, hvordan de enkelte skoler præsterer 15 måneder efter, at en elev er gået ud af skolen. Figuren viser store spredninger mellem skolerne. Der er 7 skoler, hvor mere end 95 procent af de unge er i gang med en ungdomsuddannelse efter 15 måneder, men der er tilsvarende også 8 skoler, hvor der er mindre end 75 procent af de unge, som er i gang med en ungdomsuddannelse. Når man ser på hvilken type af ungdomsuddannelse, som de unge er i gang med, er der ligeledes en stor spredning. Generelt er der meget få skoler, som løfter målsætningen om, at 25 procent af de unge fra 9. og 10. klasse skal starte på en erhvervsuddannelse.

Figur 4: Elevernes placering 15 måneder efter de har afsluttet 9. klasse, fordelt pr. skole



I appendiks viser Undervisningsministeriets ledelsesinformationssystem, hvor stor en andel af de unge, der er i gang med ungdomsuddannelse 9 måneder efter endt 9. og 10. klasse (med afgang i

2012). Af appendikset ses, at andelen af unge i København, som er i gang med en ungdomsuddannelse, er på 70,3 procent, hvor resultatet på landsplan er på 78,2 procent. Når dette opdeles på henholdsvis afgang fra 9. og fra 10. klasse ses det, at 9. klasserne i København præsterer på samme niveau som på landsplan. Derimod er der stor forskel på, hvordan 10. klasserne klarer sig, da det kun er 56 procent af de unge i København, der er i gang med ungdomsuddannelse mod 75 på landsplan. Disse tal er fra 2013, men kan indikere en udfordring omkring kvaliteten af 10. klassetilbuddene i København. Forvaltningen har pt. ikke egne tilgængelig data på de unges uddannelsesstatus 9 måneder efter endt 9. og 10. klasse, hvilket først kan udarbejdes fra 2015.

Afgang fra folkeskolen 6 år efter

Tabel 7: Elevernes placering 5 år efter de har afsluttet 9. klasse i 2008.

Elevernes placering 6 år efter de har afsluttet 9. klasse (fratrullet 24 % som er fraflyttet)	Antal elever (1755)	Fra 9. klasse i 2007/08
Andelen, der har gennemført en ungdomsuddannelse	1376	78,4 %
Andelen, der er i gang med en gymnasial uddannelse	22	1,3 %
Andelen, der er i gang med en erhvervsfaglig uddannelse	135	7,7 %
Andelen der er i gang med anden ungdomsuddannelse	3	0,2 %
Andel der har gennemført eller er i gang med ungdomsuddannelse	1536	87,5 %
Andelen der er i gang med uddannelsesforberedende aktiviteter	114	6,5 %
Samlet andel, der ikke er i gang	105	6,0 %

I tabellen figurerer kommunale folkeskoleelever – altså både special- og almenelever samt afgangselever fra ungdomsskolen.

Ovenstående tabel viser, at 87,5 procent af afgangseleverne har gennemført eller er i gang med en ungdomsuddannelse 6 år efter de forlod 9. klasse. Dette tal er væsentligt højere end sammenligningstallet for profilmodellen for 9. klasse fra 2008, hvor forventningerne var, at 62,3 procent ville have gennemført en ungdomsuddannelse efter 6 år. I appendiks ses Undervisningsministeriets ledelsesinformation, hvor det fremgår at stort set alle kommuner har fremgang ift. elevernes placering 6 år efter endt 9. klasse. Fremgangen i København har været større end hos mange af de øvrige kommuner, når man ser på fremgangen fra 2010 til 2012, men København ligger stadig blandt de dårligst præsterende, da der kun er 67,5 procent, som har gennemført en ungdomsuddannelse i 2012 efter afgang fra 9. klasse i 2006. Hvis man sammenligner med 6-byerne, så har København over denne periode haft den største fremgang, hvilket viser, at der er positive tendenser. Især pigerne klarer sig tæt på samme niveau som landsgennemsnittet, hvor drengene halter langt efter.

Sammenfatning

En række nationale reformer har pt. stor indvirkning på den kommunale ungeindsats, der i stor udstrækning omlægges. Det forventes, at kvalitetsrapporten for 2016 vil vise, hvorvidt reformerne får den ønskede effekt og sikrer, at endnu flere gennemfører en ungdomsuddannelse, og at langt

flere påbegynder en erhvervsfaglig uddannelse. Generelt tegner den aktuelle kvalitetsrapport dog et billede, der viser, at:

- Alt for få påbegynder en erhvervsuddannelse, og at der er meget langt til målet om, at 25 procent påbegynder en erhvervsuddannelse.
- At der er en tendens til, at flere bruger 10. klasse som trædesten i København end resten af landet, og at det derfor fremadrettet skal vurderes hvorvidt denne stigning er et udtryk for en positiv udvikling eller en reel udfordring.

Og helt generelt er der - trods positive tendenser – lang vej op til, at København kan opfylde målsætningen om, at 95 procent af en ungdomsårgang gennemfører en ungdomsuddannelse. Pt. er således kun 80 procent af de unge efter 15 måneder i gang med en ungdomsuddannelse. Og de senest tilgængelige tal fra Undervisningsministeriets profilmodel (fra årgangen 11/12) som fremskriver hvor stor en andel af en 9. klasses årgang, som vil få en ungdomsuddannelse, viser således, at Københavns Kommune er blandt de 10 dårligst placerede kommuner.

For at øge andelen af unge, der gennemfører en ungdomsuddannelse, vil forvaltningen fremadrettet

- Støtte skolerne i at udvikle arbejdsformer i udkolingen, der tilgodeser elever med behov for en mere konkret og praktisk tilgang til de almene skolefag. Dette vil ske med inspiration fra erhvervsskolepædagogikken.
- Arbejde på, at vejledningsindsatsen i overensstemmelse med reformerne fokuserer endnu kraftigere på elever, der ikke er uddannelsesparate og unge, der ikke er i gang.
- Systematisk monitorere effekten af uddannelsesforberedende tilbud (10. klasse, ungdomsskolens heltidsundervisning, produktionsskoler, mm.) og på den baggrund justere løbende i indsatsen.
- Intensivere samarbejdet med erhvervsuddannelserne om at sikre fastholdelse af de unge i uddannelse.

For at øge andelen af elever, der vælger en erhvervsuddannelse efter 9. eller 10. klasse vil forvaltningen fremadrettet

- Supportere skolernes og vejledningens arbejde med elevernes overgang fra grundskole til ungdomsuddannelse, således at flere elever vælger rigtigt første gang. Arbejdet igangsættes ultimo 2014 og udføres i samarbejde med skoler, uddannelsesvejledning og ungdomsuddannelser og skal skabe en rød tråd i arbejdet fra 7. klasse og frem
- Kvalitetsudvikle brobygning og introducere i samarbejde med erhvervsskolerne
- Udvikle en plan for, hvorledes lærere i overbygningen får et bedre kendskab til erhvervsuddannelserne
- Udvikle en københavnermodel for folkeskolernes køb af undervisningsaktiviteter på erhvervsskolerne og samarbejde med erhvervslivet (budgetbeslutningen om 4 mio. kr. til formålet).

Udviklingsarbejdet igangsættes ultimo 2014 og skal skabe forenkling og overskuelighed for folkeskoler og erhvervsskoler, så forløbene bliver overkommelige og prisbillige at igangsætte.

Chancelighed

Betydningen af social og etnisk baggrund skal mindskes.

Der skal ikke udskilles flere elever til segregerede tilbud

I København er der en særlig udfordring i at mindske betydningen af social og etnisk baggrund i forhold til faglige resultater, uddannelsesparathed og generel livsduelighed. Samtidig er det vigtigt, at så mange som muligt bevares i folkeskolens brede fællesskab.

Indledning

Det københavnske pejlemærke *Chancelighed* er her præsenteret i sammenhæng med det nationale mål:

Folkeskolen skal mindske betydningen af social baggrund i forhold til faglige resultater

Det er vigtigt, at chanceligheden for eleverne i den københavnske folkeskole øges. Alle elever skal have muligheden for at kunne klare sig i skolen, få tilpassede udfordringer og udnytte deres individuelle potentialer, også videre i en ungdomsuddannelse – uanset etnisk og social baggrund.

Dette afsnit har fokus på at vise en status for, hvordan det går med at mindske den chancelighed, der findes i København. I afsnittet fokuseres der på, hvilken betydning elevernes etniske baggrund har for deres faglige resultater. Afsnittet fokuserer ligeledes på generelle forskelle i det faglige niveau og bruger bl.a. de faglige resultater perspektiveret i forhold til de elever, der klarer sig dårligst og dermed skal rustes bedre til at klare sig godt videre i livet efter afsluttet folkeskole.

Karakterer ved Folkeskolens afgangsprøve efter 9. klasse

Tabel 8: Udvikling i karakterer fordelt på alle elever og tosprogede elever

Gennemsnit i bundne prøvfag	2011	2012	2013	2014
Alle elever	6,01	6,22	6,34	6,22
Tosprogede elever	4,77	4,99	4,87	4,96

Note: Gennemsnittene i tabellen kan ikke sammenlignes direkte med tallene i tidligere års kvalitetsrapporter, da gennemsnittet i år er beregnet på en anden måde, jf. afsnittet om Faglighed.

For tosprogede elever er der tale om en mindre fremgang i gennemsnittet, så niveauet nu igen er på linje med niveauet i 2012 efter en mindre tilbagegang i 2013. Det er naturligvis positivt, at gruppens resultater er styrket og betydningen af etnisk baggrund i den forstand mindsket. Det er særligt positivt, at det er lykkedes at styrke de tosprogedes karakterer, når der generelt er tale om en mindre tilbagegang i resultaterne for den samlede elevgruppe. Tilbagegangen i de samlede resultater

betyder også, at gabet mellem det samlede karaktergennemsnit og de tosprogedes resultater er mindsket fra 1,47 karakterpoint i 2013 til 1,26 karakterpoint i 2014.

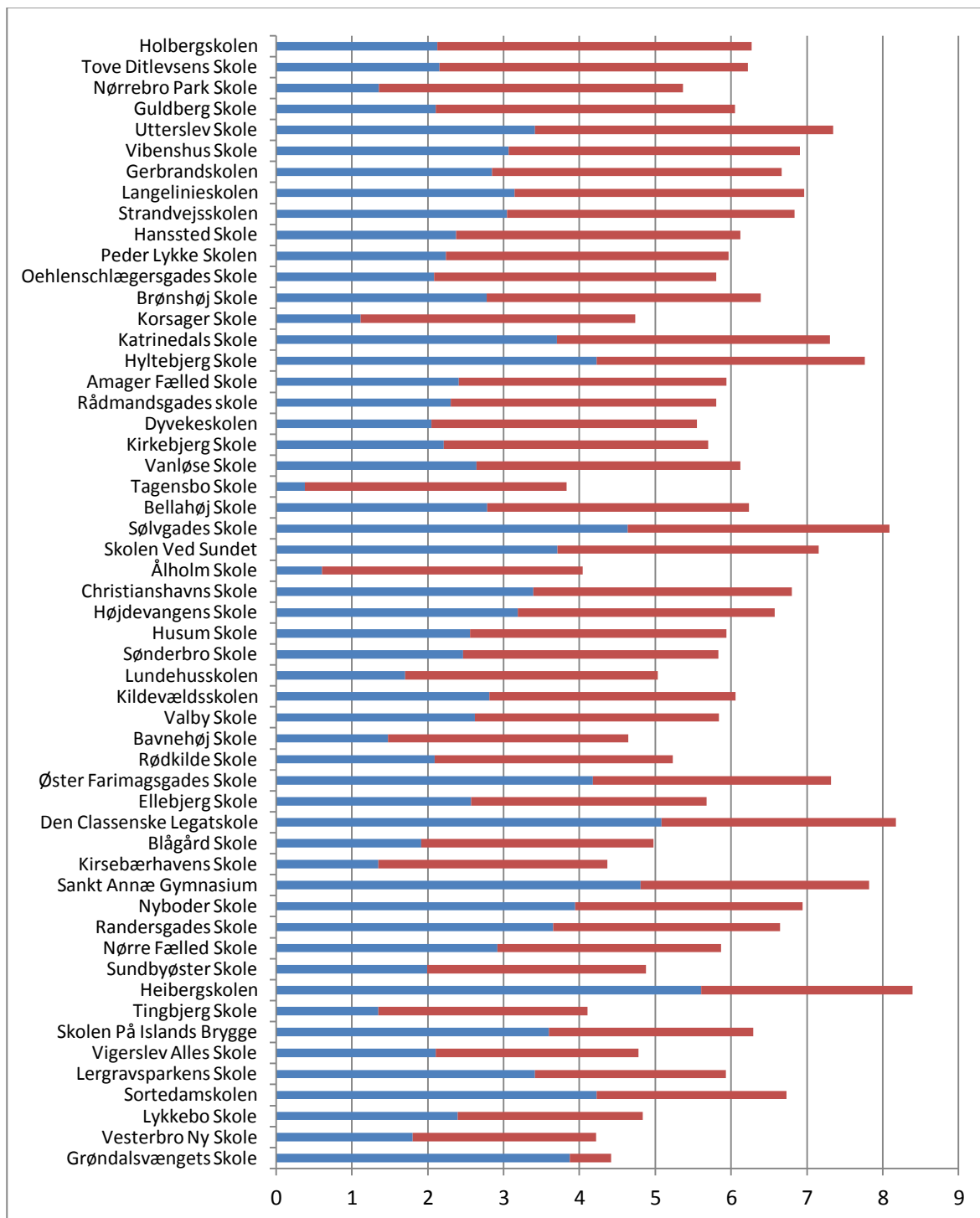
Forskellene mellem de et- og tosprogede elever er særligt stor på nogle skoler. Der er således tre (fire i 2013) skoler, hvor de tosprogede elever klarer sig bedre end de etsprogede. På 10 skoler klarer de etsprogede sig mellem 0,1 og 1 karakterpoint bedre end de tosprogede. Og på 33 (23 i 2013) skoler klarer de etsprogede sig over 1 karakterpoint bedre end de tosprogede. På de resterende skoler er der under 5 et- eller tosprogede elever til afgangsprøve, hvorfor disse ikke er talt med i sammenligningen. Der er 3,63 (2,44 i 2013) karakterpoints forskel mellem de to grupper på den skole, der har den største forskel.

Der er altså, på trods af fremgang for den samlede gruppe af tosprogede elever blevet større forskel mellem grupperne på en række af kommunens skoler.

De tosprogede drenge har de største udfordringer. Således er gennemsnittet for de tosprogede piger 5,26, mens det for de tosprogede drenge er 4,64. Der vil derfor fortsat i 2015 være fokus på at forbedre de tosprogede drenges resultater bl.a. gennem de integrationsindsatser, som Børne- og Ungdomsudvalget efter en høringsrunde har besluttet i efteråret 2014 på baggrund af resultaterne i sidste års kvalitetsrapport.

20 procent fagligt svageste elever

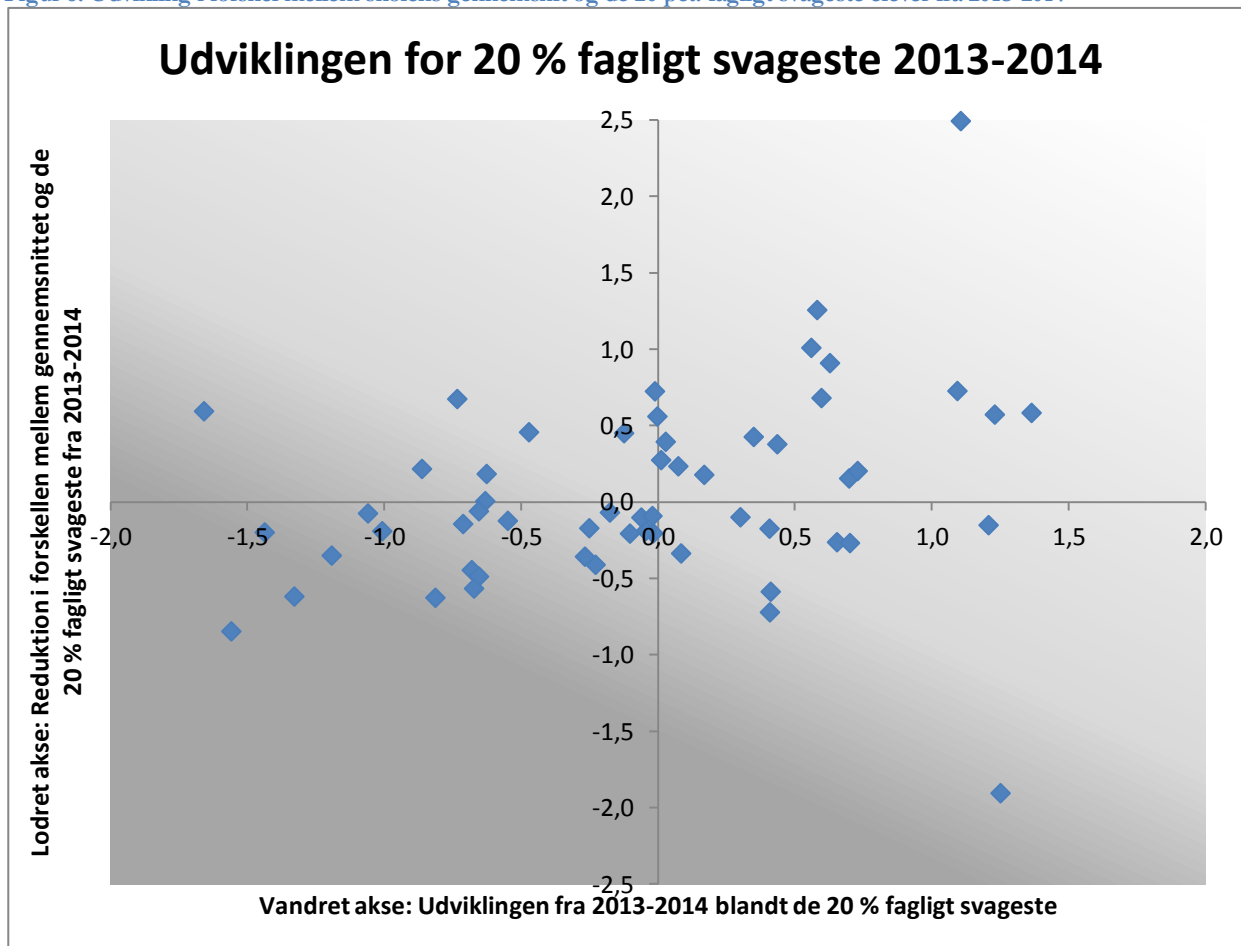
Figur 5: Forskel mellem skolens gennemsnit og de 20 pct. fagligt svageste elever fra FSA 2014



Figuren viser forskellen mellem gennemsnittet på skolen og de fagligt svageste vist i karakterpoint. Figuren er sorteret efter forskellen mellem de 20 procent fagligt svageste (de blå søjler) og gennemsnittet for alle elever (de røde søjler). Samtidig viser figuren, at det ikke nødvendigvis hænger sammen med det generelle gennemsnit på skolen, om de svageste elever klarer godt.

Nedenfor vises udviklingen fra afgangsprøven 2013 til 2014 for de 20 procent fagligt svageste elever i forhold til to parametre, (1) forbedring i forhold til gennemsnittet for en tilsvarende gruppe året før (vandret akse), og (2) reduktion ifht. det samlede gennemsnit (lodret akse). Hver blå prik repræsenterer en skole.

Figur 6: Udvikling i forskel mellem skolens gennemsnit og de 20 pct. fagligt svageste elever fra 2013-2014



Figuren viser et blandet billede af udviklingen for de 20 procent fagligt svageste elever på skolerne. Det nederste venstre hjørne af figuren viser de skoler, hvor de 20 procent fagligt svageste elever på skolen går resultatmæssigt tilbage samtidig med at forskellen til gennemsnittet øges.

På disse skoler skal der altså være særligt fokus på at løfte de fagligt svageste elever, så forskellen ikke bliver endnu større, end den er i dag.

Samtidig viser figuren dog også, at det for en del skoler (øverste højre hjørne) er lykkedes at reducere forskellen mellem elevernes resultater på skolen ved at få løftet den fagligst svageste elevgruppe.

Andelen af skolens elever, der får mindst 2 ved afgangsprøven efter 9. klasse

I nedenstående tabel vises andelen af elever i København, der har opnået karakteren 2 eller derover i både dansk, samlet og matematik ved FSA 2014.

Tabel 9: Andelen af skolens elever, der får mindst 2 ved afgangsprøven efter 9. klasse.

	FSA 2014
Hele landet	90,1 %
København	83,7 %

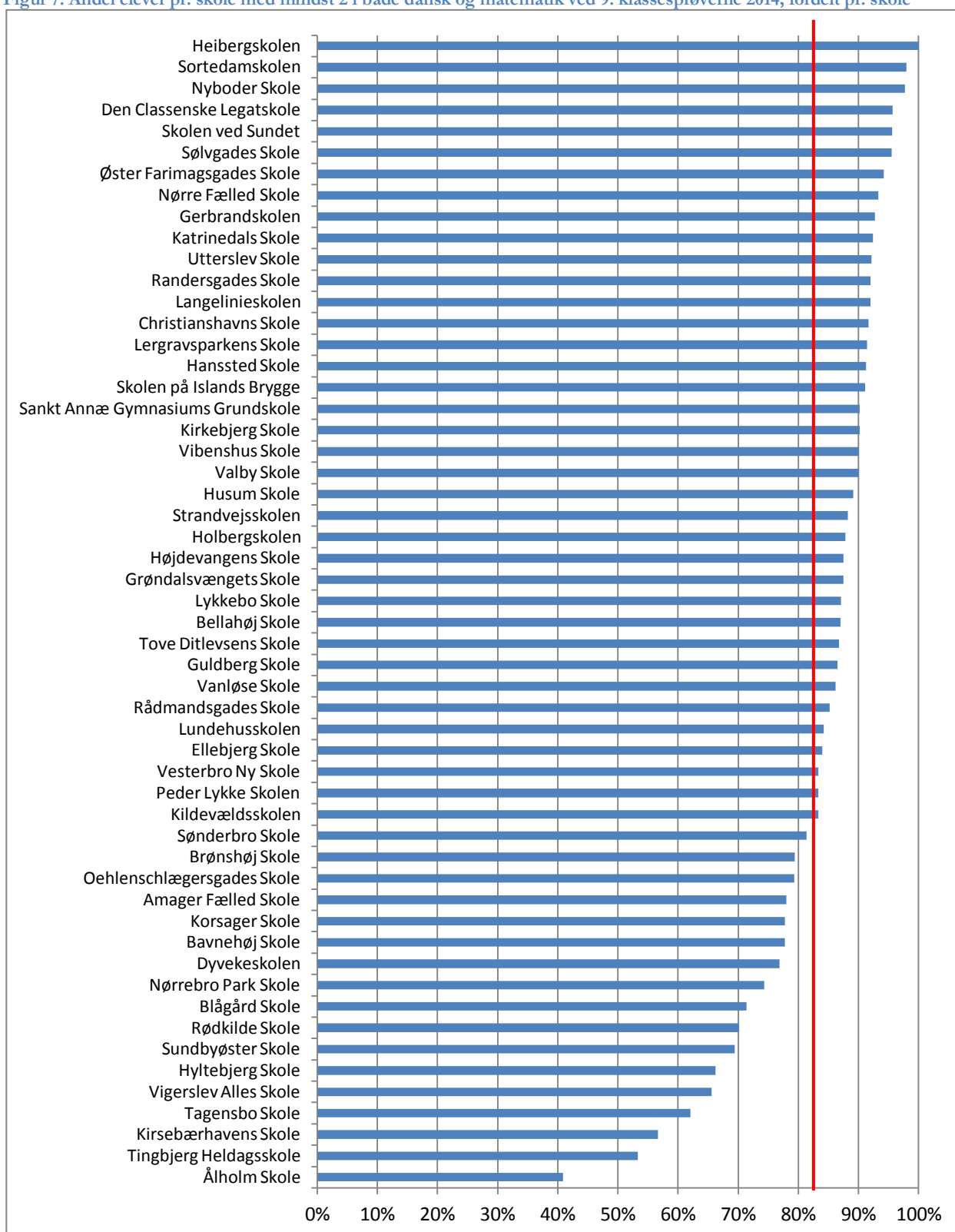
Alle elever er medtaget i tabellen, og procentsatsen angiver andelen af elever, der har opnået 2 eller over i både dansk og matematik ved FSA 2014 både på almen- og specialskoler.

Restdelen kan altså bestå af såvel elever, der ikke har taget samtlige prøver i dansk (fire prøver) og matematik (2 prøver), elever der slet ikke er gået til prøve, samt elever, der har opnået karaktergennemsnit under 2 i enten dansk, matematik eller i begge prøver.

Nedenfor er vist andelen fordelt pr. skole. Data stammer fra Undervisningsministeriets Ledelsesinformationssystem.

Som man kan se ovenfor er der generelt en del færre elever i København, der opnår karakteren 2 eller derover end i resten af landet. Samtidig kan vi se af figuren nedenfor, at der er meget stor intern forskel på skolerne. Fra Heibergskolen, hvor 100 procent af eleverne får minimum 2 til Ålholm Skole, hvor det udelukkende gør sig gældende for 40,9 procent af eleverne.

Figur 7: Andel elever pr. skole med mindst 2 i både dansk og matematik ved 9. klassesprøvene 2014, fordelt pr. skole



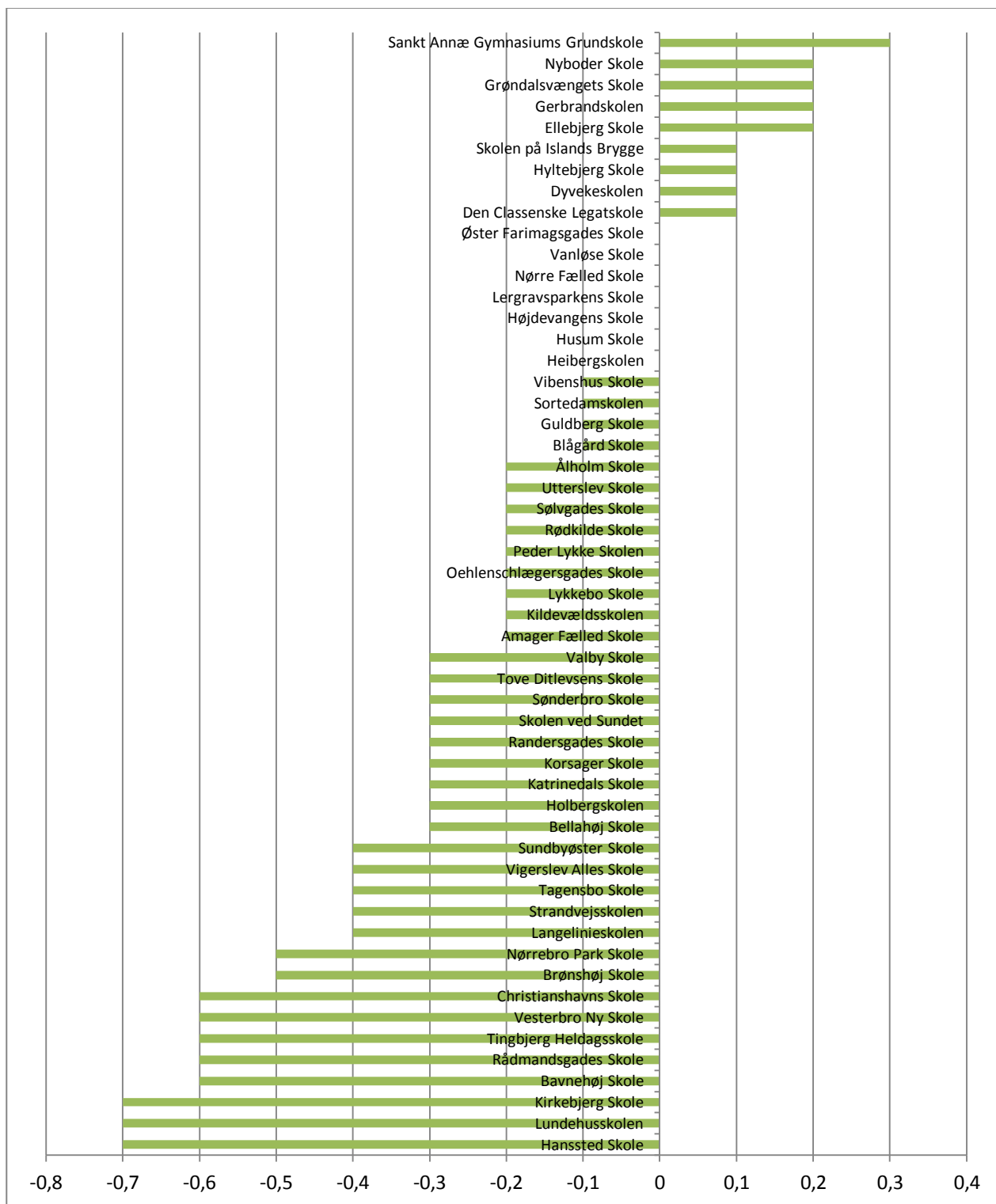
Data er fra Undervisningsministeriets ledelsesinformationssystem.

Socioøkonomisk reference – over tre år (2011-2012-2013)

I den nedenstående tabel kan man se, hvordan eleverne på de forskellige skoler klarer sig i forhold til elever med sammenlignelig socioøkonomisk baggrund på landsplan. På den skole, hvor eleverne klarer sig bedst i forhold til den socioøkonomiske reference, klarer de sig 0,3 karakterpoint bedre end forventet ud fra elevernes socioøkonomiske baggrund. Omvendt klarer eleverne sig på den skole, hvor der er størst forskel, 0,7 karakterpoint dårligere end et sammenligneligt elevgrundlag på landsplan. Alt i alt er der 9 skoler, hvor elever klarer sig bedre end forventet, 7 skoler, hvor eleverne klarer sig som forventet og 37 skoler, hvor eleverne klarer sig dårligere end forventet (22 skoler -0,1 til -0,3) (15 skoler -0,4 til -0,7). Det skal dog bemærkes, at det kun for tre af skolerne gør sig gældende, er resultaterne statistisk signifikante. Det betyder, at der er en usikkerhed knyttet til resultatet for den enkelte skole, og at resultat på skoleniveau derfor skal tages med et vist forbehold. Samtidig giver resultaterne dog et klart billede for kommunen samlet med en tendens til, at størstedelen af skolerne har elever, der klarer sig dårligere end man kunne forvente

Tallene stammer fra Undervisningsministeriet, der dog pt. kun har tal med socioøkonomisk reference til og med 2013. Karakterer fra FSA 2014 med socioøkonomisk reference forventes klar i Undervisningsministeriets datavarehus i december 2014. Forvaltningen tager disse resultater med til drøftelsen i udvalget af status og fremdrift i folkeskolereformens faglige temaer i marts 2015.

Figur 8: Socioøkonomisk reference for karakterer i bundne prøvfag over tre år (2011-2012 og 2013) fordelt pr. skole.



Data fra Undervisningsministeriets ledelsesindeformationssystem.

Andel børn, der inkluderes i almene tilbud

Nedenfor vises andelen af eleverne, der er inkluderet i almene tilbud i København sammenlignet med resten af landet.

Table 10: Andel børn, der inkluderes i almene tilbud i København sammenlignet med hele landet

Skoleår	Andel i hele landet (UVM's opgørelsesmetode)	Andel i København (UVM's opgørelsesmetode)	Andel i København (Københavns Kommunes opgørelsesmetode)
2011/2012	94,6%	94,2%	
2012/2013	94,7%	94,2%	95,75%
2013/2014	95,2%	94,9%	95,77%

Idet der i Københavns Kommune er en høj andel af eleverne (ca. 25 procent), der går i privatskole, vil Københavns inklusionsprocent ved brug af Undervisningsministeriets beregninger være lavere end andre kommuner, der har en lavere andel privatskoleelever. Det skyldes at UVM's metode udelukkende medtager elever i kommunale tilbud, hvorimod den københavnske opgørelsesmetode medtager alle kommunens børn.

Eksempelvis vil Københavns Kommunes inklusionsgrad ved brug af UVM's metode falde, hvis et barn i en almen kommunalskole skifter til en privatskole – selvom antallet af inkluderede elever er det samme.

Med udgangspunkt i Københavns Kommunes opgørelsesmetode er kommunens målsætning (Tidlig Indsats- og Inklusionspakken 2011) om at andelen af elever i specialskole, specialklasserækker og dagbehandling ikke stiger, nået, og det er tillige meget tæt på den nationale målsætning om inklusion af 96 procent af eleverne.

Nyvisiterede børn og unge til de mest specialiserede tilbud på specialområdet

Tabel 11: Antal nyvisiterede børn og unge til de mest specialiserede tilbud på specialområdet fordelt på skoleår

	2008-09	2009-10	2010-11	2011-12	2012-2013*	2012-2013**	2013-2014***
Barnet optages i specialtilbud	170	194	191	216	221	332	316
Samlet antal børn i almenklasser bh.kl. – 9. kl.	29.572	29.608	29.970	30.561	31.531	31.531	32.683
Nyvisiterede børn i procent af det samlede antal børn bh.kl. – 9. kl.	0,57%	0,66%	0,61%	0,57%	0,70%	1,05%	0,97%
<i>* Ekskl. indskolings-klasser og lettere generelle indlærings-vanskeligheder</i>							
<i>** Inkl. indskolings-klasser og lettere generelle indlærings-vanskeligheder</i>							
<i>*** Alle (inkl. lettere generelle indlæringsvanskeligheder; indskolingsklasser afskaffet)</i>							

Baggrunden for stigningen i antallet af nyvisiterede i skoleåret 2009/10 var indførelsen af obligatorisk børnehave. Niveauet for antallet af nyvisiterede er fastholdt i 2011/12 og 2012/2013 trods stigende børnetal i kommunen. Fra 2012-2013 opgøres antallet anderledes end hidtil, hvilket er baggrunden for, at der i tabellen er gengivet to forskellige tal for det samme år. Der findes således et tal for antallet af visiterede ekskl. indskolingsklasser og lettere generelle indlæringsvanskeligheder, der er sammenligneligt med tallet for tidligere år. Dette tal er suppleret med et tal for antallet af visiterede inkl. indskolingsklasser og lettere generelle indlæringsvanskeligheder. Forvaltningen har fra 2012-2013 arbejdet med at gøre registreringerne mere præcise, hvilket kan forklare stigningen i andelen af nyvisiterede.

Der har været et lille fald i andelen af nyvisiterede fra skoleåret 2012-2013, hvor 1,05 procent af det samlede antal børn (bh.kl. – 9. kl.) blev nyvisiteret til et specialskoletilbud til skoleåret 2013-2014, hvor 0,97 procent blev nyvisiteret.

Forvaltningen har stor fokus på at dæmpe stigningen af antallet af elever, der visiteres til specialiserede skoletilbud. Gennem ”tidlig indsats og inklusionspakken” er der igangsat en række tiltag, for at almene skoler kan inkludere elever med særlige behov, hvis barnet kan profitere heraf.

Der er bl.a. etableret 6 bydækkende kompetencecentre, som skal vejlede personalet i at arbejde inkluderende i forhold til elever med forskellige former for vanskeligheder. Der er fra skoleåret 2012/13 ansat inklusionspædagoger på alle almene folkeskoler samt opstartet en række fleksible tilbud i samarbejde med SOF, som skal understøtte skolernes inklusionsarbejde og opstart af de nye rammer, som gælder for almenskolernes ressourcecentre fra skoleåret 2012/13. Der er iværksat en massiv kompetenceudviklingsindsats, således at pædagoger og lærere får kendskab til flere specialpædagogiske værktøjer. Der er endvidere implementeret en ny samlet visitationsmodel samt nye og klarere retningslinjer for henvisning og visitation til specialundervisning.

Klager

Tabel 12: Antal klager og udfald fordelt på skoleår

	Antal klager i alt	Forlig efter sag er behandlet af UVM	Forlig efter sag er behandlet af BUF	Medhold forældre, besluttet af UVM	Medhold forældre, besluttet af BUF	Delvist medhold, besluttet af UVM	Delvist medhold, besluttet af BUF	Medhold BUF, besluttet af UVM	Afventer
2014-2015	12	0	7	1	1	0	1	1	1
2013-2014	12	0	0	2	4	0	0	6	0
2012-2013	12	1	4	2	2	0	0	3	0

Antallet af klager over visitationen til specialskoletilbud har ligget stabilt på 12 klager årligt de sidste tre skoleår. Til sammenligning var der 37 klager til skoleåret 2010/2011 og endnu flere året før.

Det stabile og lave antal klager de seneste år skyldes blandt andet, at Specialområdet har arbejdet aktivt og målrettet sammen med de indstillende psykologer og tale/hørelærere om forventningsafstemning hos forældrene og mere grundig beskrivelse af børnene i indstillingerne til specialundervisning.

Sammenfatning

At skabe chancelighed i København er en stor udfordring. Byens forskellige skoler har meget differentierede elevgrundlag, og en række skoler har udfordringer med elever med svag socioøkonomisk baggrund og høje andele af tosprogede elever. Det betyder, at mange af skolerne har store udfordringer i forhold til at give eleverne faglige, sociale og personlige kompetencer, der ruste dem til at kunne gennemføre en ungdomsuddannelse. På trods af, at elevgrundlaget er forskelligt, skal alle skoler i København være med til at sikre, at eleverne, uagtet hjemmebaggrund, skal kunne klare sig godt videre i livet. I den sammenhæng er det en forudsætning, at eleverne skal have tilegnet sig de mest basale kompetencer inden for hovedfag som dansk og matematik – eleverne skal kunne læse, skrive og regne. Der er generelt for mange elever, der ikke opnår tilstrækkelige faglige kompetencer. Det bliver bl.a. tydeligt, når man fokuserer på, hvor stor en andel af eleverne, der får mindst 2 i både dansk og matematik. Her ligger København noget under resten af landet og på nogle skoler, er det over halvdelen af afgangseleverne på en årgang, der ikke formår at leve op til dette karaktermål. Der er behov for et større fokus både på den enkelte skole og i det samlede skolevæsen på, hvordan det kan sikres, at hver eneste elev kommer godt igennem folkeskolen med et minimum af faglige kompetencer.

Samtidig må det faktum, at mange elever har en svag socioøkonomisk baggrund ikke skygge for, at der er en udfordring i forhold til at få løftet det faglige niveau. Når man ser på den socioøkonomiske referencer står det klart, at det på landsplan lykkes at skabe bedre resultater for elever, der har det samme udgangspunkt for at lære, som de københavnske elever.

Trivsel

Alle elever skal have et godt skoleliv, hvor de trives

Eleverne tilbringer ti betydningsfulde år af deres liv i skolen. Her skal de trives og udvikle sig. De skal opleve en glæde ved at gå i skole, der motiverer og understøtter deres læring.

Indledning

Det københavnske pejlemærke *Trivsel* er her præsenteret i sammenhæng med det nationale mål:

Tilliden til og trivslen i folkeskolen skal styrkes blandt andet gennem respekt for professionel viden og praksis

For at kunne dokumentere udviklingen inden for dette mål, er det i forbindelse med folkeskolereformen besluttet, at der fremover skal gennemføres en obligatorisk, national trivselsmåling. Derfor vil der fra 2015 være nye data, der afdækker elevtrivslen på skolen. Den konkrete udformning af målingen er dog endnu ikke meldt endeligt ud.

Det er essentielt, at elever trives i skolen. Både fordi det er vigtigt for eleverne selv og fordi, elevernes trivsel i skolen hænger sammen med fastholdelse af motivationen og lysten til at lære. I København sættes der fokus på elevernes trivsel i Københavnerbarometeret – en spørgeskemaundersøgelse, som det er obligatorisk at gennemføre hvert andet år hos eleverne fra 4.-9. klasse. I 2014 var det frivilligt for skolerne, om de ville deltage i Københavnerbarometeret, hvilket ca. halvdelen af skolerne gjorde. Der er derfor ikke beregnet nye bygennemsnit, og de senest tilgængelige data på byniveau stammer altså fra 2013. Derfor er resultaterne ikke medtaget i dette års Kvalitetsrapport. Der henvises i stedet til Kvalitetsrapporten fra 2013.

I dette afsnit er der altså fokus på udviklingen i elevernes sygefravær, der også bruges som en indikator for elevernes trivsel, da der er nye data på dette felt.

Elevernes sygefravær

Elevfravær

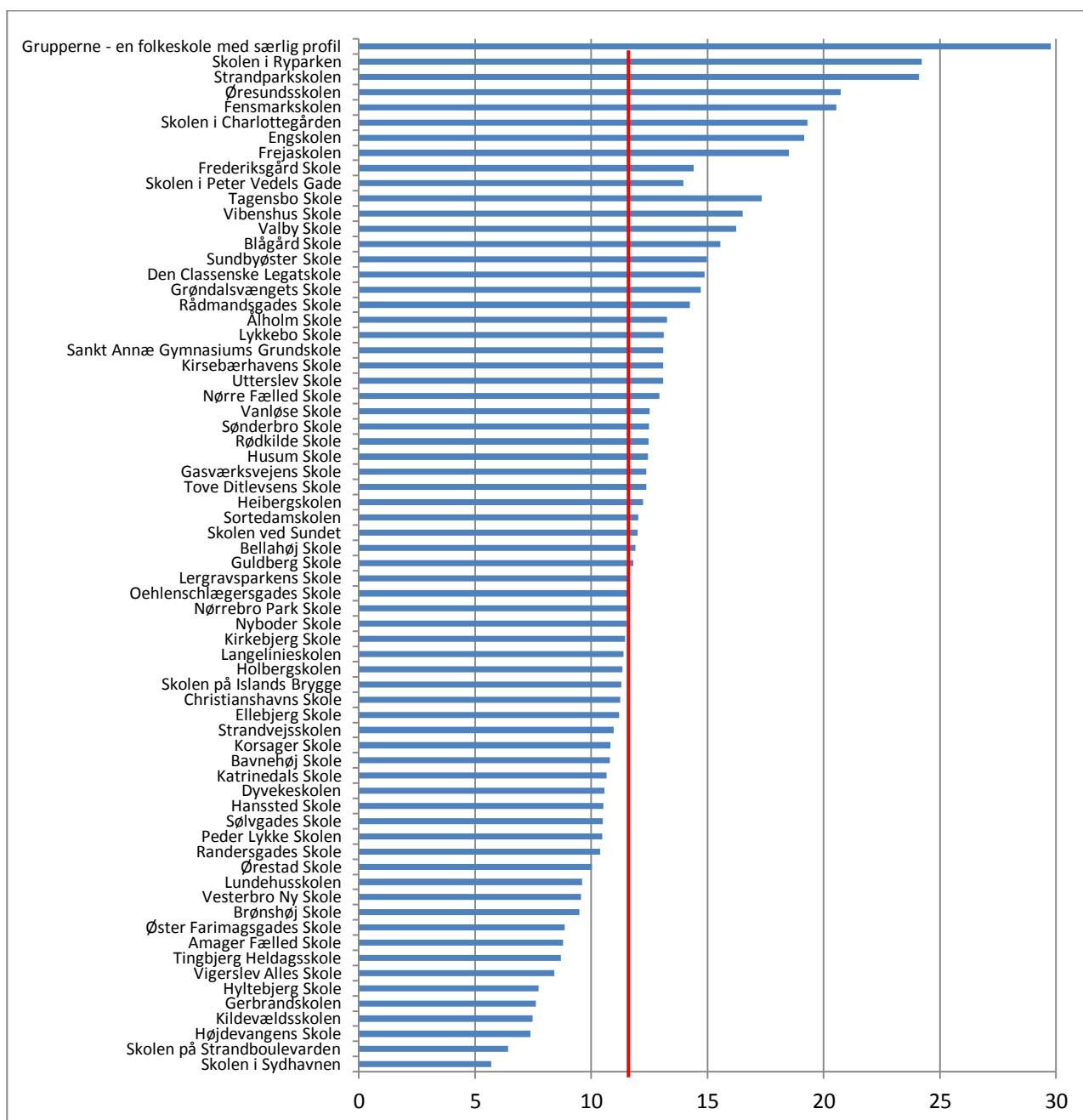
Tabel 13: Elevernes fravær fordelt på kategorier og samlet

Kommunegennemsnit	Ekstraordinær frihed	Ulovligt fravær	Sygdom	Elevfravær i alt
2013-14	3,2	2,8	5,6	11,6
2012-13	3,6	2,4	6,3	12,3

Tabel 14: Elevernes fravær fordelt på almen og specialskoler

Kommunegennemsnit	Ekstraordinær frihed	Ulovligt fravær	Sygdom	Elevfravær i alt
Almenskoler 2013-14	3,13	2,78	5,48	11,4
Specialskoler 2013-14	6,79	2,87	10,49	20,1

Figur 9: gennemsnitligt samlet fravær pr. elev. fordelt på skoler skoleåret 2013-14



Elevernes samlede fravær er relativt stabilt med en samlet mindre reduktion fra skoleåret 2012-13 til skoleåret 2013-14. Det samlede tal dækker over et fald i den ekstraordinære frihed og i sygdom, mens ulovligt fravær er steget en anelse. Udviklingen i fravær går således samlet i den rigtige

retning. Ifølge tal fra Undervisningsministeriet var det gennemsnitlige elevfravær for elever i folkeskolen og i kommunale ungdomsskoler i skoleåret 2012/13 på landsplan 5,7 procent pr. elev svarende til knap 12 skoledage for en helårselev og dermed nogenlunde på niveau med det københavnske gennemsnit på 12,3 dage i 2012/2013 og 11,6 dage i 2013/14. Der burde således være potentiale til at nedbringe elevernes sygefravær yderligere. Det gælder også her, at der er væsentlige forskelle mellem skolerne. Specialskolerne ligger således naturligt nok i den høje ende givet deres elevgrundlag, men også på alment skolerne er der væsentlige forskelle.

Der har over de senere år været gjort en særlig indsats for at stramme op på henholdsvis registrering af og indsats i forhold til elevernes fravær. Der arbejdes fortsat på at styrke skolernes indsats på dette område. Således indgår fravær nu med stærkere fokus i ledelsesinformationssystemet og den dialog, der er i ledelseskæden, der er udviklet nye funktioner i systemet til registrering af fravær, og der er udsendt ny vejledning for registreringen og opfølgning på elevernes sygefravær.

Sammenfatning

Elevernes samlede fravær er relativt stabilt med en samlet mindre reduktion fra skoleåret 2012-13 til skoleåret 2013-14. Fraværet er på niveau med landsgennemsnittet. Der er også her en væsentlig variation mellem skolernes resultater. Der er de senere år gjort en særlig indsats for både at stramme op på registrering af elevfraværet og for at nedbringe, og området skal fortsat følges tæt.

Tillid og attraktivitet

Tilliden til skolerne og respekten for professionel viden og praksis skal højnes, så forældrene i København vælger folkeskolen

For at fastholde forældrene i folkeskolen og dermed sikre en fortsat sammenhængskraft i samfundet er det nødvendigt at styrke forældrenes tillid til og engagement i folkeskolen og øge respekten for lærernes professionelle viden og praksis. Samarbejdet om elevens faglige progression, trivsel og udvikling, skal foregå i et ligeværdigt samarbejde mellem forældre og skole. Der skal være fokus på forældrenes ressourcer i forhold til at give barnet de bedste betingelser for en god skolegang.

Indledning

I København er det vigtigt, at forældrene kan have tillid til, at den lokale folkeskole er et godt valg for deres børn. Ligeledes er det vigtigt, at skolen mødes med tillid af forældrene. I København skal vi derfor have attraktive skoler, som forældrene vælger, og hvor eleverne er tilfredse med deres skolegang. I dette afsnit er fokus derfor på, hvordan de københavnske folkeskoler tiltrækker og fastholder elever, og hvor tilfredse eleverne er. Afsnittet indeholder tabeller og figurer, der viser forældrenes valg af skole og de forskellige skolers evne til at fastholde deres elever.

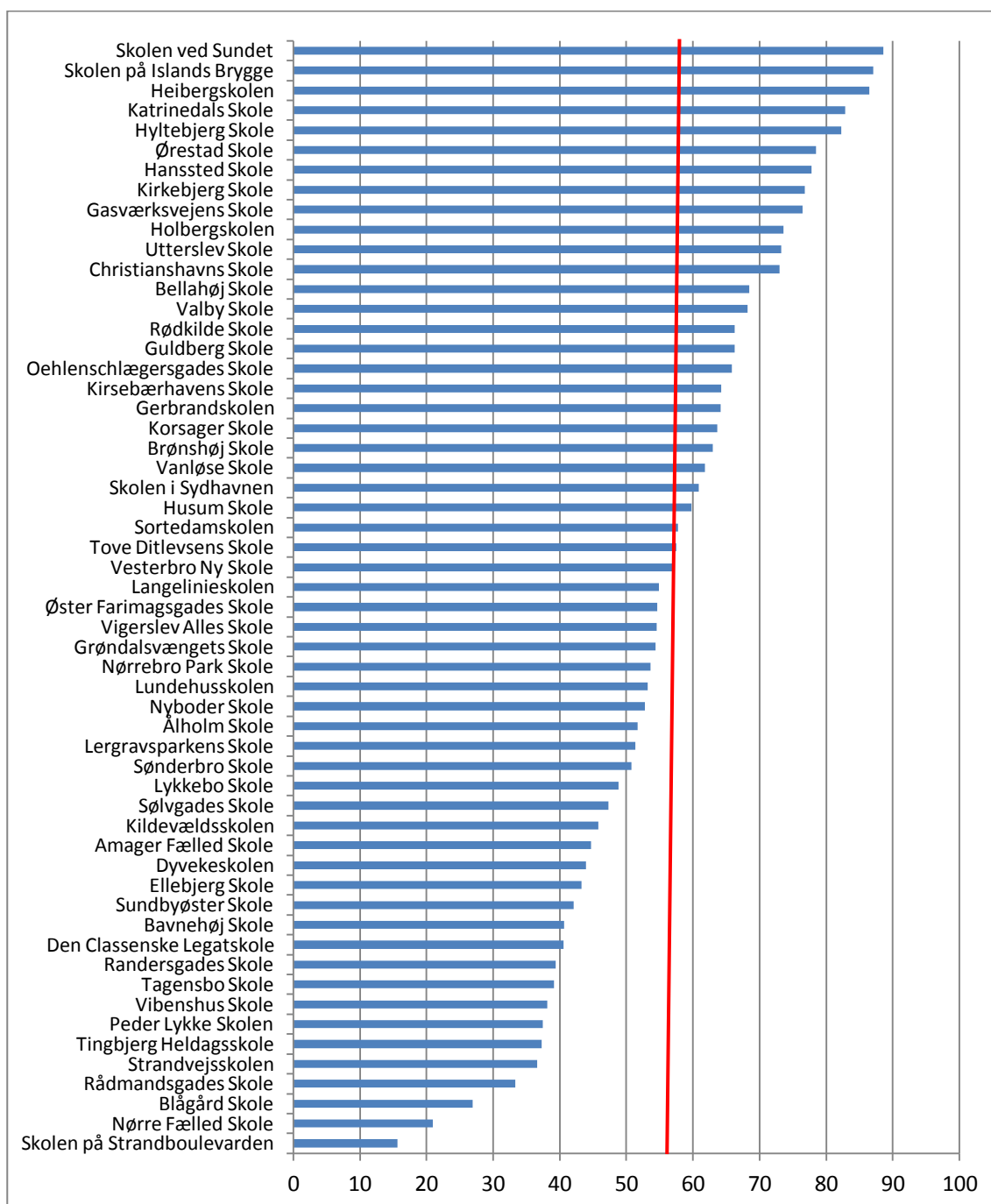
Forældrenes valg af skole

Tabel 15: Forældres valg, elever i bh.klasse-2. klasse

Kommunegennemsnit	2009-10	2010-11	2011-12	2012-13	2013-14
Andel af grunddistriktsforældre, der vælger distriktsskolen	48,1 %	49 %	49,2 %	51,3 %	54,3 %
Andel af grunddistriktsforældre, der vælger anden offentlig skole	25,8 %	25 %	25,6 %	24,1 %	21,7 %
Andel af grunddistriktsforældre, der vælger en fri grundskole	25,1 %	26 %	25,2 %	24,6 %	24,1 %

Privatskolefrekvensen for elever i børnehaveklasse til 2. klasse ligger nogenlunde fast over årene, også når man går helt tilbage til 2001/02 (fra 24 % til 26 %). Der er dog nu for tredje år i træk en nedgang i andelen af forældre, der vælger en fri grundskole. Der er ligeledes en støt stigning i andelen af forældre, der vælger den lokale grundskole, hvilket tyder på, at skolernes øgede fokus på kommunikation til potentielt kommende forældre bærer frugt.

Figur 10: Andel af grunddistriktets børn der vælger distriktsskolen (0.-2.kl.) fordelt pr. skole 2013/2014



Der er meget store forskelle på, hvor gode skolerne er til at tiltrække elever, der hører til skolens grunddistrikt. Andelen af forældre, der vælger deres distriktsskole, svinger således fra 15,6 % for den nystartede Skolen på Strandboulevarden til 88,6 % for Skolen ved Sundet. Gennemsnittet for kommunen ligger på 54,3. Den procentdel, som ikke vælger distriktsskolen, fordeler sig på andre folkeskoler i kommunen og folkeskoler i andre kommuner samt frie grundskoler (privatskoler).

Tabel 16: Forældre og unges valg, elever på alle trin

Andel af københavnske undervisningspligtige børn, der går i:	2009/10	2010/11	2011/12	2012/13	2013/14
folkeskoler	72,1 %	72,0 %	70,4 %	71,6 %	72,2 %
frie grundskoler	26,9 %	27,2 %	27,6 %	25,7 %	25,4 %
efterskoler	1,0 %	0,8 %	2,0 %	2,7 %	2,4 %

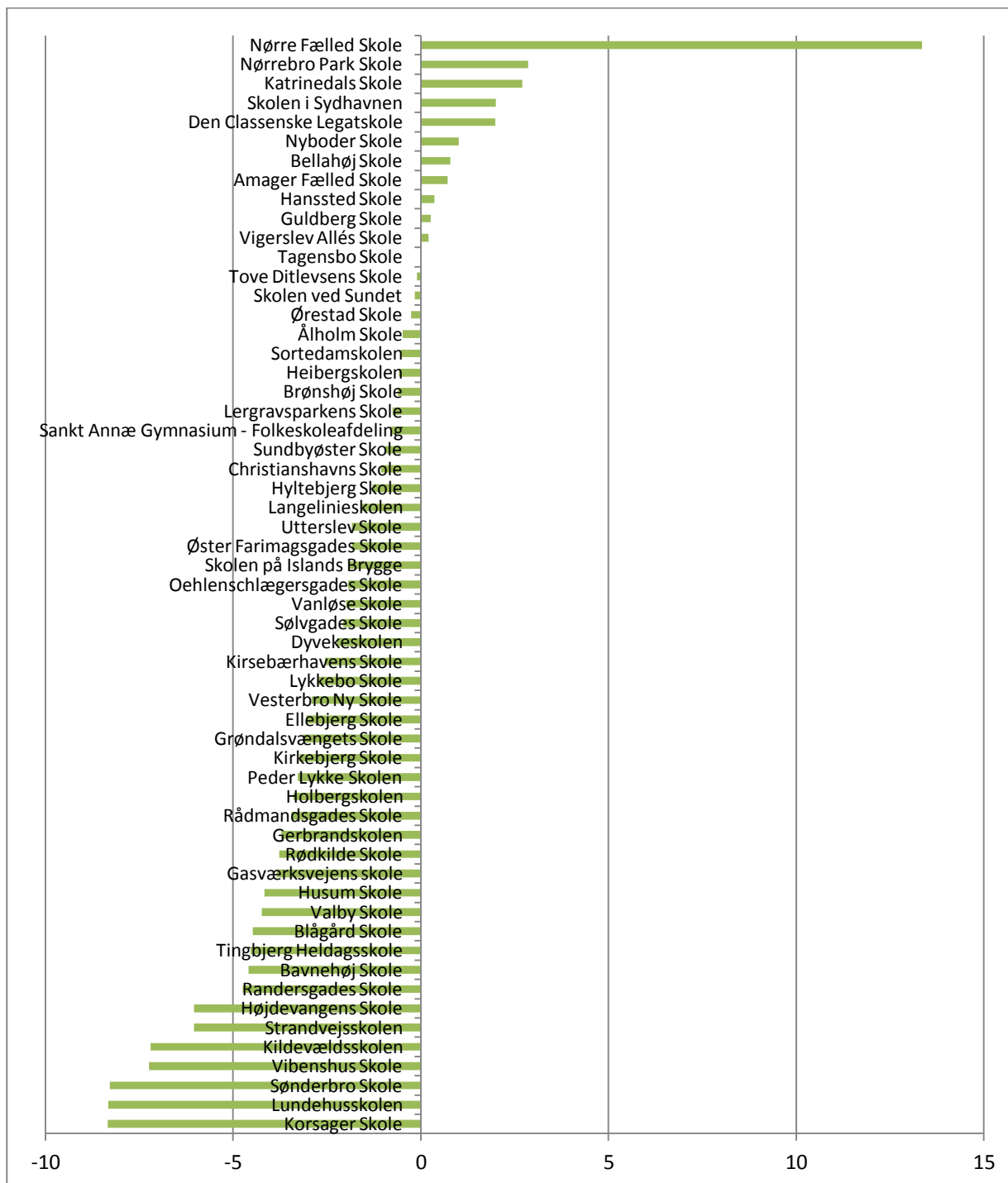
Privatskolefrekvensen for alle elever på alle trin ligger nogenlunde fast over årene om end den for første gang i 4 år er faldet til samme niveau som i skoleåret 2008/2009. Det er centralt at bemærke, at folkeskolen i de mindre klasser har en lavere andel, der går i frie grundskoler sammenlignet med fordeling på skoletype for samtlige elever. Folkeskolerne er altså bedre til at tiltrække eleverne end den samlede fordeling af elever antyder. Det betyder, at flere elever i fremtiden vil gå i folkeskolen i forhold til frie grundskoler, hvis folkeskolerne kan fastholde eleverne.

Tabellen viser også et fald i andelen, der går på efterskole. Faldet fra 2,7 % til 2,4 % skyldes delvist, at efterskolerne ikke har optaget så stor en andel af eleverne i aldersgruppen i 2013 som året før (0,1 % point færre). Det resterende fald kan tilskrives den demografiske udvikling, hvor elevtallet vokser hurtigere i indskoling og mellemtrin end i udskoling.

Fastholdelse af elever

Nedenstående figur viser i hvilken grad den enkelte skole er i stand til at fastholde sine elever opgjort i nettotilgang eller –afgang i procent. Udregningen er baseret på perioden 5.9. 2013- 5.9. 2014 for elever, der ikke har skiftet bopæl. Et negativt tal er udtryk for udsivning af elever, mens et positivt tal er udtryk for, at skolen tiltrækker flere elever, end den mister. Hver søjle repræsenterer en skole.

Figur 11: Nettotilgang/afgang i procent pr. skole, 2013-14



Skolerne mister i gennemsnit 2 % af deres elever hvert år. I løbet af et skoleforløb, svarer dette til, at ca. 20 % af eleverne i børnehaveklasserne siver ud af skolerne inden de når 9. klassetrin. Der er betydelig forskel imellem skolerne med en klar tendens til, at flere skoler mister elever end fastholder dem. Som det ses af figuren, har størstedelen af skolerne (38 skoler) således en netto udsivning på mellem 0 % og 5 %. 7 skoler har en højere udsivning og 11 skoler har en netto-tilgang af elever.

Sammenfatning

Grundlæggende er udviklingen inden for dette pejlemærke relativt stabil med en tendens i positiv retning. Privatskolefrekvensen for elever i børnehaveklasse til 2. klasse ligger således nogenlunde fast over årene, men med en nedgang i andelen af forældre, der vælger en fri grundskole for tredje år i træk og med en tendens til, at flere forældre vælger folkeskolen til.

Der er ligeledes en støt stigning i andelen af forældre, der vælger den lokale grundskole, hvilket indikerer, at skolerne har held med et øget fokus på kommunikation til de potentielt kommende forældre. Det kan samtidig indikere, at de skoler, der har øget deres samarbejde med de institutioner, der ligger i nærområdet om at tiltrække distriktets forældre, har haft held med det. Der er dog stadig stor forskel på hvor gode skolerne er til at tiltrække eleverne i skolens grunddistrikt.

Der er ligeledes stor spredning i, hvor gode skolerne er til at fastholde deres elever. Der er således fortsat en stor udfordring med at imødegå udsivningen i den københavnske folkeskole og god brug for den indsats mod udsivning i udskolingen, som der er afsat midler til i budget 2015.

Attraktiv arbejdsplads

Det er vigtigt, at skolerne i København er attraktive arbejdspladser, så dygtige medarbejdere kan tiltrækkes og fastholdes, og så medarbejdernes motivation er i top.

Sygefravær kan være en indikation på, hvordan arbejdsmiljøet er på en arbejdsplads. Derfor er sygefraværet medtaget i afsnittet. Der laves desuden større trivselsmålinger for alle medarbejdere i Københavns Kommune. Resultater fra den sidst gennemførte trivselsmåling i København er fra foråret 2013 og var gengivet i sidste års kvalitetsrapport. Derfor gengives disse ikke i årets rapport. Den næste store trivselsmåling for alle medarbejdere i Københavns Kommune gennemføres efter planen i 2015.

Sygefravær

Der er ikke en direkte sammenhæng mellem trivsel og sygefravær, men niveauet for sygefravær kan give en indikation af, hvordan det står til med trivslen på den enkelte skole.

Det gennemsnitlige sygefravær for de ansatte på byens folkeskoler faldt fra 12,4 dage i 2011 til 12,0 i 2012, hvorefter det er stabiliseret på 12,1 dagsværk i 2013.

Forvaltningen arbejder løbende med at sænke sygefraværet på kommunens skoler. Der er en løbende dialog med skolerne om niveauet for sygefravær. Alle skoler har fået et selvstændigt sygefraværsmåltal og sygefravær indgår som et fast element i skolernes resultatkontrakter. Der iværksættes målrettede indsatser for de skoler, som har et særligt højt fravær, ligesom der sker en systematisk opfølgning på medarbejdere med et meget højt sygefravær. Endelig er der stor fokus på at sikre trivslen og arbejdsmiljøet på skolerne i forbindelse med implementeringen af folkeskolereformen. Nedbringelse af sygefraværet har også i sammenhæng med reformen stor betydning, hvor et lavere sygefravær meget direkte betyder flere til at løfte de store udfordringer og ambitioner med reformen.

Tabel 17: Skolernes gennemsnitlige sygefravær

Skolernes gennemsnitlige sygefravær (gennemsnit af skolernes fravær)	2010	2011	2012	2013
Kort sygefravær (dagsværk)	7,8	7,3	6,8	7,2
Langt sygefravær (dagsværk)	6,5	5,1	5,2	4,9
Sygefravær i alt (dagsværk)	14,3	12,4	12,0	12,1

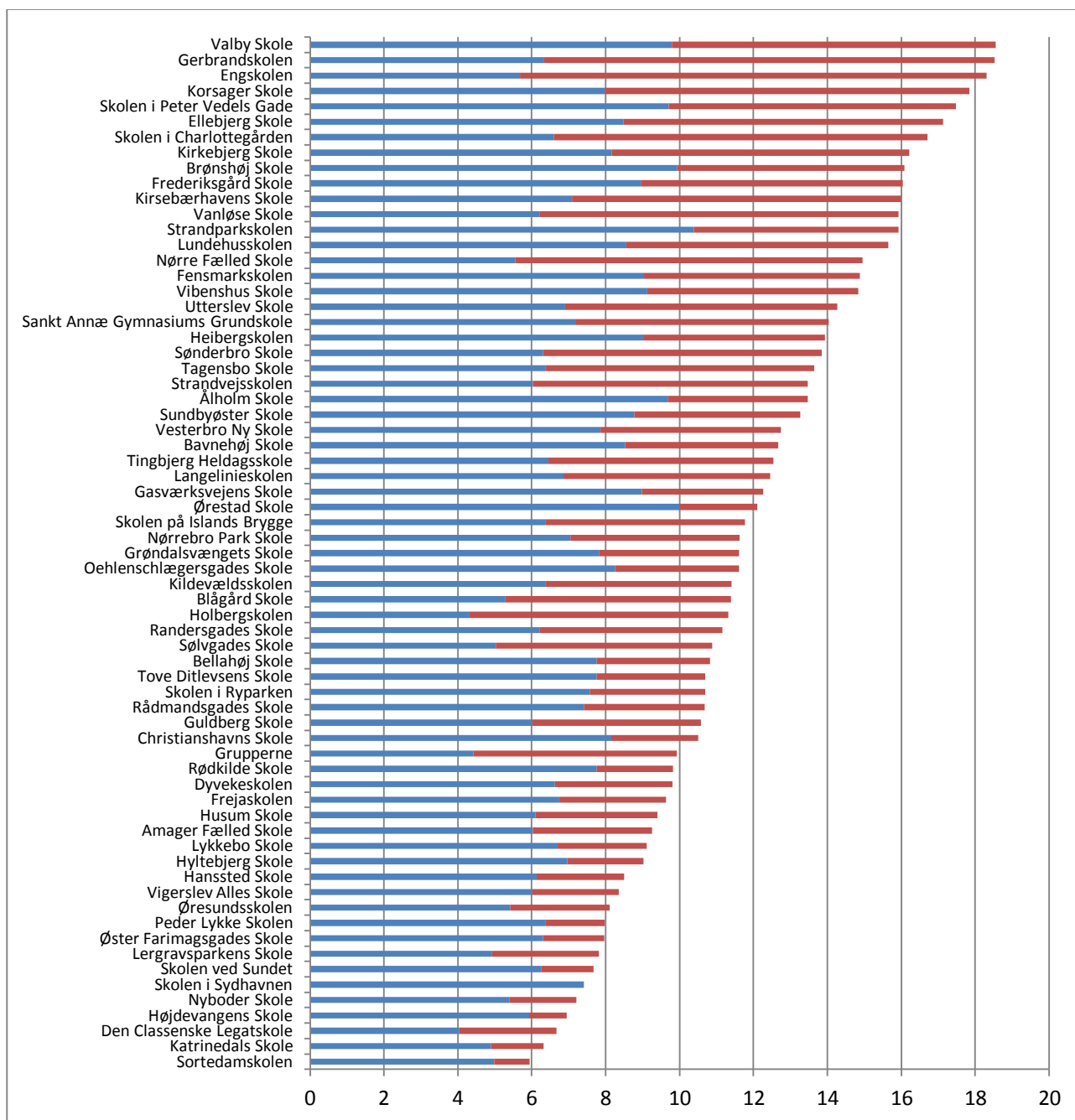
*Nye tal for sygefraværet fra 2014 foreligger i begyndelsen af 2015.

Det korte sygefravær er defineret ved at være sygefravær i samlede perioder op til 14 dage, mens det lange sygefravær er sygefravær i samlede perioder 15 dage eller over.

Figuren nedenfor viser det gennemsnitlige samlede sygefravær pr. skole i dagsværk for både almen- og specialskoler. Hver søjle repræsenterer en skole.

Som det tydeligt ses, er der meget stor forskel på omfanget af sygefravær på skolerne.

Figur 12: Samlet fravær pr. skole 2013



Det korte sygefravær er markeret med den blå søjle og det lange ved den røde søjle. Tilsammen udgør de to søjler det samlede fravær pr. skole.

Styr på Økonomien

For at kunne skabe stabilitet i en organisation og de bedste forudsætninger for at levere en høj kvalitet er det vigtigt, at der er styr på økonomien.

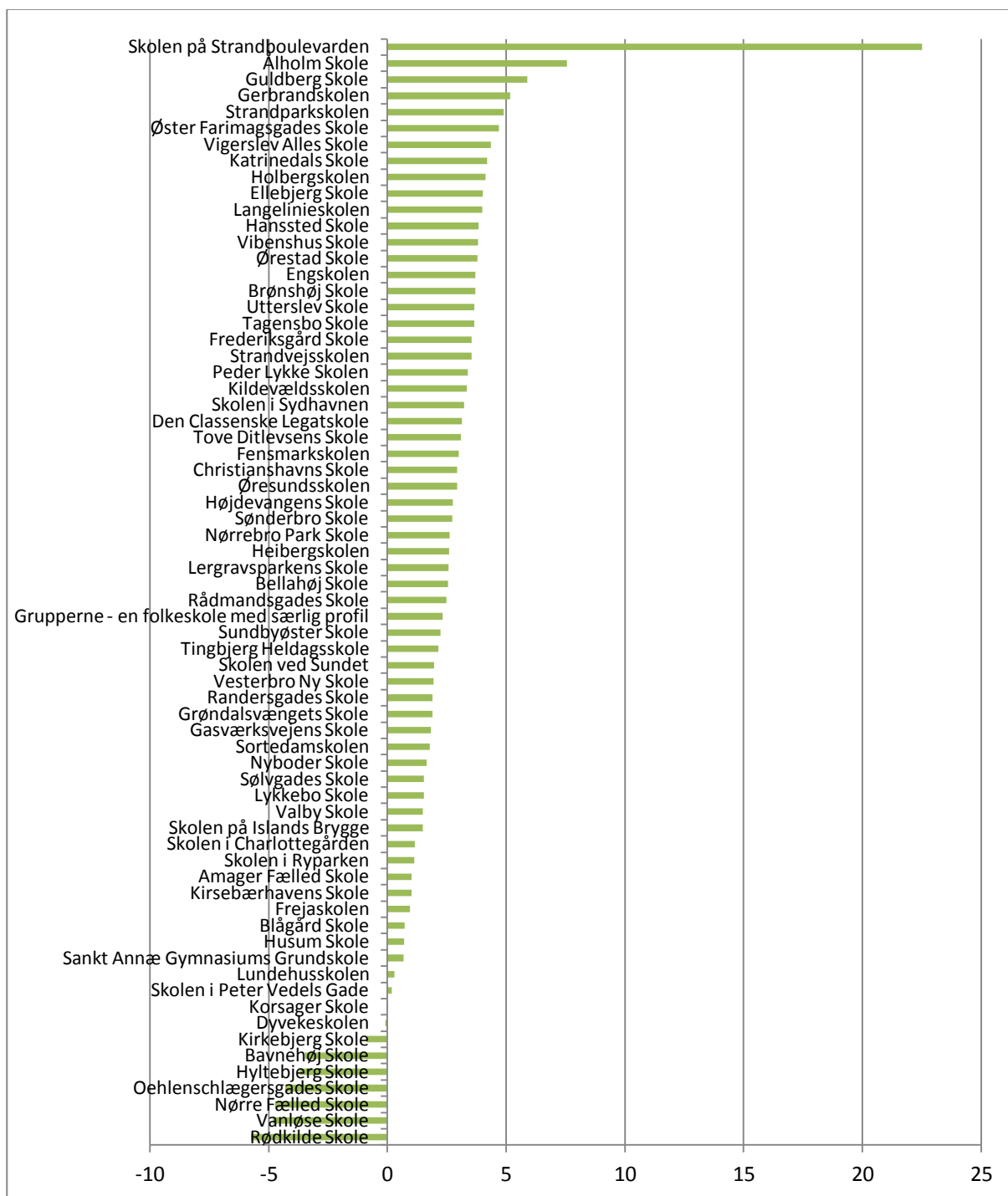
I 2013 havde 8 skoler et underskud på deres udmeldte bevilling. Dette er en reduktion fra 2012, hvor en lille fjerdedel af skolerne havde merforbrug i regnskab 2012. Dette skyldes dels, at der i 2013 var lockout, som betød, at skolerne havde færre lønudgifter. Skolernes bevilling blev ikke i 2013 reduceret på baggrund af lockouten, da lockoutmidlerne skulle anvendes til ekstra undervisning i skoleåret 2013/2014. Overførte lockoutmidler til 2014 er delvis medvirken til, at skolernes økonomi i regnskab 2013 så bedre ud. Den nyeste prognose for 2014 viser, at flere skoler forventer et merforbrug i forhold til den udmeldte bevilling samt at der sker en mindre stigning i antallet af skoler, som skal på handleplan.

Det generelle billede er derfor, at skolernes økonomi i 2013 har været mærkbart forbedret, hvilket lockouten altså har været delvis medvirkende til. Regnskab 2014 forventes at vise et resultat, som bedre afspejler virkeligheden for en skole set på et helt budgetår. Generelt har skolerne en god økonomi, men der er enkelte, som har svært ved at overholde deres bevilling, og som der derfor er særlig opmærksomhed på.

Budgetoverholdelse

Nedenstående tabel viser, i hvilken grad skolerne overholder det udmeldte budget. Dette er vist som over/underforbrug i procent af samlet bevilling. Et negativt tal er således udtryk for et overforbrug, mens et positivt tal er udtryk for et underforbrug.

Figur 13: Graden af budgetoverholdelse pr. skole 2013



Skolen på Strandboulevarden er nystartet og med et lille budget, hvorfor afvigelsen er markant meget større end de andre skolars. En negativ afvigelse på op til 2 procent skal skolen selv håndtere, og det opfattes ikke som problematisk. En negativ afvigelse på mere end 2 procent kræver, at der udarbejdes handleplan for afvikling af gælden. Et negativt resultat er ikke problematisk, hvis skolen overholder sin handleplan og afdrager på sin gæld. Der er pr. november 2014 6 skoler på økonomisk handleplan. Som det ses af figuren er det forholdsvis få skoler, der overskrider deres budgetter.

Nøgletal

Elevtal pr. 5. september 2014	
0. klasse	4537
1-9 klasse	29.410
10. klasse	838
10. klasse special	58
Specialklasser (både på specialskoler og specialklasserækker)	1.473
Modtagelsesklasser	360
Elever i alt	36.676

Der er i alt 10 specialskoler og 59 almenskolen i Københavns Kommune (inklusive de nystartede skoler European School Copenhagen og Skolen på Strandboulevarden).

Kompetencedækning

Obligatorisk indikator i kvalitetsrapport 2.0

Kompetencedækningen er et udtryk for, hvor stor en andel af elevernes undervisningstimer, der varetages af undervisere med 'undervisningskompetence' eller 'tilsvarende kompetencer'.

Indikatoren er obligatorisk i kvalitetsrapporten indtil skoleåret 2021/22.

Formål

Indikatoren giver mulighed for at følge op på, om kommunen overholder målet om fuld kompetencedækning som beskrevet i aftalen af folkeskolereformen.

Målet er, at alle elever i folkeskolen i 2020 skal undervises af lærere, som enten har undervisningskompetencer (tidligere linjefag) fra læreruddannelsen i de fag, de underviser i, eller har opnået en tilsvarende faglig kompetence via deres efteruddannelse mv.

Målsætningen om fuld kompetencedækning indeholder alle fag og alle klassetrin og skal gælde på kommuneniveau. I forbindelse med aftalen om kommunernes økonomi for 2014 er det aftalt, at kompetencedækningen skal løftes til samlet mindst 85 procent i 2016 og mindst 90 procent i 2018. Målet er at opnå fuld kompetencedækning i 2020, svarende til at 95 procent af undervisningstimerne skal varetages af undervisere med undervisningskompetence eller tilsvarende kompetencer. København har i dag en kompetencedækning på 79,4 %, jf. summen i tabel 16 på næste side.

Fordelt på fag og sammenlignet med resten af landet

Andel planlagte undervisningstimer med kompetencedækning pr. fag

Andel planlagte undervisningstimer med kompetencedækning pr. fag	København	Hele landet
Dansk	92,6%	90,7%
Engelsk	84,9%	85,7%
Tysk (tilbudsfag)	94,4%	91,9%
Fransk (tilbudsfag)	94,3%	91,6%
Kristendomskundskab	34,7%	38,3%
Historie	56,2%	57,6%
Samfundsfag	66,1%	65,5%
Idræt	76,2%	79,5%
Musik	88,6%	86,8%
Billedkunst	63,4%	66,5%
Håndarbejde	76,0%	75,9%
Sløjd	87,8%	86,3%
Madkundskab	68,4%	68,8%
Matematik	82,1%	84,0%
Fysik/kemi	94,9%	94,5%
Geografi	65,1%	66,5%
Biologi	66,1%	78,1%
Natur/teknik	43,9%	51,1%

Andel planlagte undervisningstimer med kompetencedækning pr. skoler (alle fag)

Amager Fælled Skole	87,7%
Bavnehøj Skole	88,0%
Bellahøj Skole	80,7%
Blågård Skole	83,8%
Brønshøj Skole	90,2%
Christianshavns Skole	74,0%
Den Classenske Legatskole	86,3%
Dyvekeskolen	72,9%
Ellebjerg Skole	73,0%
Gerbrandskolen	80,4%
Grøndalsvængets Skole	92,0%
Guldborg Skole	80,2%
Hanssted Skole	88,9%
Heibergskolen	79,2%
Holbergskolen	79,4%
Husum Skole	69,6%
Hyltebjerg Skole	86,8%
Højdevangens Skole	70,3%
Katrinedals Skole	88,7%
Kildevældsskolen	74,1%
Kirkebjerg Skole	72,8%
Kirsebærhavens Skole	72,3%
Langelinieskolen	78,5%
Lergravsparkens Skole	63,2%
Lundehussskolen	80,3%
Lykkebo Skole	92,2%
Nyboder Skole	81,2%
Nørre Fælled Skole	82,8%
Nørrebro Park Skole	74,4%
Peder Lykke Skolen	71,0%
Randersgades Skole	88,4%
Rødkilde Skole	80,2%
Rådmandsgades Skole	67,0%
Sankt Annæ Gymnasiums Grundskole	82,4%
Skolen i Sydhavnen	87,1%
Skolen på Islands Brygge	73,2%
Skolen ved Sundet	87,1%
Sortedamskolen	94,1%
Strandvejsskolen	78,5%
Sundbyøster Skole	79,5%
Sølvgades Skole	84,7%
Sønderbro Skole	75,1%
Tagensbo Skole	71,7%
Tingbjerg Heldagsskole	72,1%
Tove Ditlevsens Skole	90,1%
Utterslev Skole	64,9%
Valby Skole	73,8%
Vanløse Skole	64,3%
Vesterbro Ny Skole	88,6%
Vibenshus Skole	62,7%
Vigerslev Alles Skole	84,2%
Ørestad Skole	86,0%
Øster Farimagsgades Skole	94,7%
Ålholm Skole	79,1%
Gennemsnit København	79,4%
Lands gennemsnit	80,4%

Om data

Andelen af planlagte undervisningstimer med kompetencedækning baserer sig på skolernes indberetninger til Styrelsen for It og Læring fra deres administrative systemer.

Kompetencedækningen er opgjort på timeniveau og undersøgelsesenheden er klokketimer.

Timerne er beregnet ved at gange antallet af klasser i et fag på et klasstrin med det vejledende timetal i det pågældende fag og klasstrin. I 10. klasse er der vægtet med samme timetal som i 9. klasse.

Kun normalklasser i folkeskolen indgår i opgørelserne. Der er kun medtaget fag på klasstrin, hvor der på landsplan er mere end 50 klasser, som har undervisning i det pågældende fag.

Lærere, der ikke står registreret med undervisning i mindst ét fag, indgår ikke i opgørelserne. Tilsvarende er lærere, der ikke står registreret med undervisningskompetence eller tilsvarende kompetencer i mindst ét fag, udeladt fra opgørelserne.

Ved tolærerordninger og holddelt undervisning indgår kun læreren med flest klokketimer. Hvis de to lærere har lige mange timer, indgår læreren med højest kompetenceniveau.

Definition af undervisningskompetence og tilsvarende kompetencer

At have undervisningskompetence i et fag betyder, at underviseren har haft det pågældende fag som linjefag på læreruddannelsen.

At have kompetencer svarende til undervisningskompetence betyder, at underviseren fx har en efteruddannelse, videreuddannelse, kompetencegivende uddannelse eller et længerevarende kursusforløb, der vurderes at give kompetencer svarende til undervisningskompetence. Skolens leder må foretage et skøn i denne forbindelse.

Datakilde: Beregninger af Styrelsen for It og Læring, baseret på Danmarks Statistiks registre

Appendiks til afsnittet Ungdomsuddannelse

I det følgende er medtaget oversigter, der viser udviklingen i andel af elever, der er indskrevet i en ungdomsuddannelse. Data er medtaget her, da de er obligatoriske jf. Bekendtgørelse om kvalitetsrapporter i folkeskolen. Efter forvaltningens vurdering er der dog en række problemer med brugen af data, som betyder, at disse er placeret her frem for som en del af afsnittet. Afsnittet i rapporten indeholder altså forvaltningens analyser, hvorimod disse data er gengivet uden kommentarer eller analyser.

Problemer med den nationale opgørelse indbefatter afgrænsninger, som ikke er fagligt set meningsfulde – fx at elever tæller som værende i gang med en ungdomsuddannelse, hvis de har gennemført et grundforløb og efterfølgende er stoppet. Herudover er der meget forskellige afgrænsninger af data, som gør det vanskeligt at holde overblikket for læseren (fx er frie skoler medtaget i en tabel, men ikke i andre). I nogle opgørelser kigges udelukkende på 9. klasses afgangselever, hvorimod der i nogle oversigter medtages såvel 9. som 10. klasses elever.

Ligeledes gør det sig gældende, at special- og dagbehandlingsområdet kun medtages i enkelte oversigter. Helt konkret mangler der skoler, hvor der kendes til et større antal afgangselever end 5, og dermed burde disse skoler og deres elever have fremgået af oversigterne, hvilket de ikke gør.

Samtidig er det ikke muligt at uddybe data, så det er ikke muligt for læseren at stille yderligere spørgsmål, dette begrænses yderligere af, at der ikke fremgår totaler og ej heller eventuelle elever der kan være undtaget af flyttebegrundelser, skoleskift på måletidspunkt etc. Dette er der mulighed for i det øvrige ungdomsafsnit.

Overgang til ungdomsuddannelse, 3 måneder

Obligatorisk indikator i kvalitetsrapport 2.0

Indikatoren beskriver, hvor stor en andel af eleverne, som tre måneder efter 9. klasse, er i gang med en ungdomsuddannelse (erhvervsfaglig uddannelse, gymnasial uddannelse og STU). Indikatoren er obligatorisk i kvalitetsrapporten.

Formål

Indikatoren kan anvendes til opfølgning på målsætningen om, at 95 procent af ungdomsårgang 2015 skal have mindst en ungdomsuddannelse.

Hele landet	2011	2012	2013
STU	0,3%	0,2%	0,3%
Gymnasiale uddannelser	32,0%	32,8%	34,0%
Erhvervsfaglige uddannelser	8,4%	7,6%	6,9%
København			
STU	0,4%		0,2%
Gymnasiale uddannelser	36,6%	36,1%	36,1%
Erhvervsfaglige uddannelser	5,8%	4,3%	2,7%

Samlet i 2013

Gennemsnit, kommune **39,1%**

Gennemsnit, land **41,2%**

Fra-Institutionstype: Dagbehandlingstilbud og behandlingshjem , Folkeskoler , Kommunale ungdomsskoler og ungdomskostskoler , Specialskoler for børn

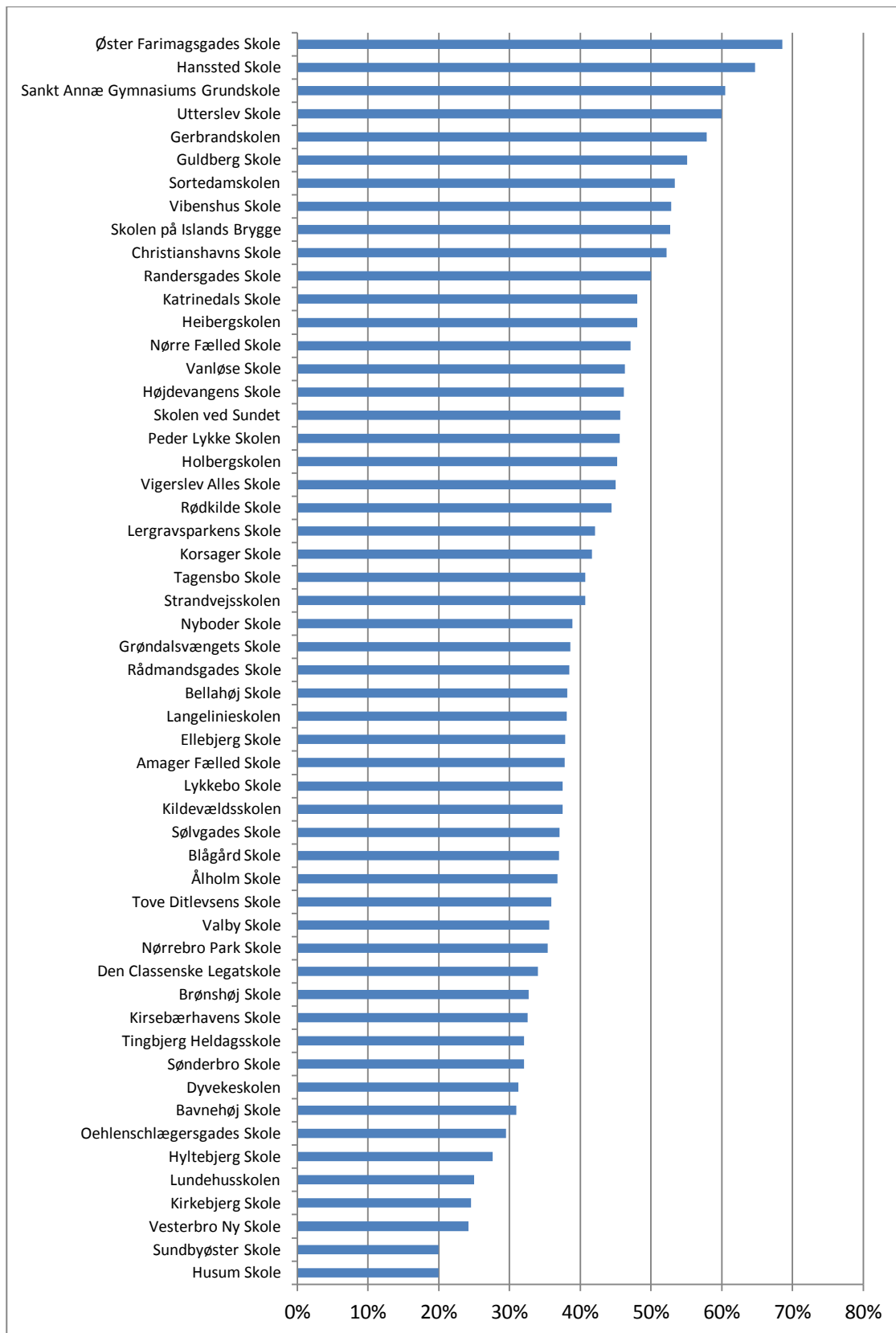
Klassetrin: 9. klasse

Fra-Institution: Alle

Note 1: Andelen af elever, der er i gang med en ungdomsuddannelse tre måneder efter 9. klasse summerer ikke til 100 procent, da en stor del af eleverne blandt andet fortsætter i 10. klasse.

Datakilde: Beregninger af Styrelsen for It og Læring, baseret på Danmarks Statistiks registre

Andel elever, der er i gang med en ungdomsuddannelse tre måneder efter 9. klasse, pr. skole, København for 2013



Overgang til ungdomsuddannelse, 15 måneder

Andel elever, der er i gang med en ungdomsuddannelse 15 måneder efter 9. klasse

Hele landet	2010	2011	2012
STU	0,9%	1,4%	1,5%
Gymnasiale uddannelser	63,1%	63,4%	64,5%
Erhvervsfaglige uddannelser	22,3%	21,2%	20,1%
København			
STU	1,7%	1,8%	1,7%
Gymnasiale uddannelser	57,3%	60,5%	62,0%
Erhvervsfaglige uddannelser	18,5%	16,9%	15,5%

Gennemsnit, kommune **79,10%**

Gennemsnit, land **86,10%**

Obligatorisk indikator i kvalitetsrapport 2.0

Indikatoren beskriver, hvor stor en andel af eleverne, som 15 måneder efter 9. klasse, er i gang med en ungdomsuddannelse (erhvervsfaglig uddannelse, gymnasial uddannelse og STU).

Indikatoren er obligatorisk i kvalitetsrapporten.

Formål

Indikatoren kan anvendes til opfølgning på målsætningen om, at 95 procent af ungdomsårgang 2015 skal have mindst en ungdomsuddannelse.

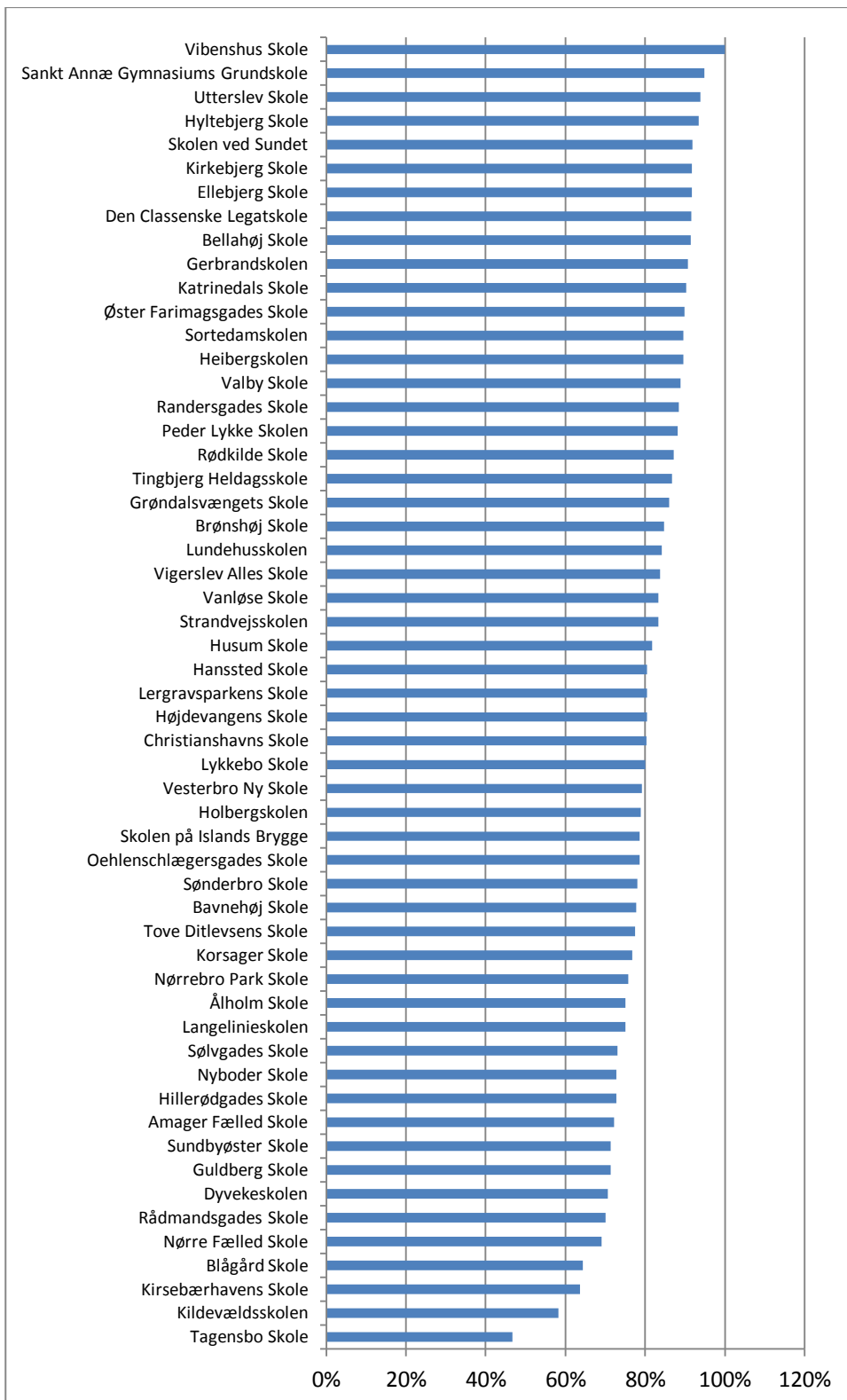
Note 1: Andelen af elever, der er i gang med en ungdomsuddannelse 15 måneder efter 9. klasse summerer ikke til 100 procent, da en stor del af eleverne blandt andet fortsætter i 10. klasse.

Note 2: Ved overgang forstås personer, som på statustidspunktet er i gang med en uddannelse, eller forinden har fuldført en uddannelse. Ved overgang til uddannelse inden for 15 måneder betyder det, at personer, som har fuldført et grundforløb på en erhvervsuddannelse tæller med i gruppen af personer, der har overgang til en ungdomsuddannelse – også selvom de ikke er i gang på statustidspunktet.

Datakilde: Beregninger af Styrelsen for It og Læring, baseret på Danmarks Statistiks registre

Dagbehandlingstilbud og behandlingshjem , Folkeskoler , Kommunale ungdomsskoler og ungdomskostskoler , Specialskoler for børn

Andel elever, der er i gang med en ungdomsuddannelse 15 måneder efter 9. klasse, pr. skole, København 2012 (afgang).



Om data

Ved overgang forstås personer, som på statustidspunktet er i gang med en uddannelse, eller forinden har fuldført en uddannelse. Ved overgang til uddannelse inden for 15 måneder betyder det, at personer, som har fuldført et grundforløb på en erhvervsuddannelse tæller med i gruppen af personer, der har overgang til en ungdomsuddannelse – også selvom de ikke er i gang på statustidspunktet.

År er her afgrænset som perioden 1/10 – 30/9, hvor fx 2013 angiver perioden 1/10/2012 – 30/9/2013. Året angiver det år, hvor eleven har afsluttet 9. klasse.

Oplysninger om elevernes overgange til uddannelse baserer sig på Danmarks Statistiks elevregister.

Ungdomsuddannelsesstatus 9 mdr.

Obligatorisk indikator i kvalitetsrapport 2.0

Indikatoren Ungdomsuddannelsesstatus 9 mdr. angiver andelen af elever, der er i gang med en ungdomsuddannelse 9 måneder efter 9. eller 10. klasse, andelen der har afbrudt en ungdomsuddannelse i løbet af 9 mdr. og andelen der ikke har været i gang med en ungdomsuddannelse i perioden. Indikatoren er en obligatorisk indikator i Kvalitetsrapporten.

Formål

Indikatoren kan anvendes til opfølgning på målsætningen om, at 95 procent af ungdomsårgang 2015 skal have mindst en ungdomsuddannelse.

Ungdomsuddannelsesstatus 9 mdr. efter de unge forlader grundskolen (både 9. og 10. klasse), København

Hele landet	2010	2011	2012
I gang med ungdomsuddannelse	79,0%	79,2%	78,2%
Afbrudt ungdomsuddannelse	4,3%	4,7%	4,9%
Ikke påbegyndt en ungdomsuddannelse	16,7%	16,1%	16,8%
København			
I gang med ungdomsuddannelse	71,7%	70,3%	70,3%
Afbrudt ungdomsuddannelse	5,3%	6,4%	6,0%
Ikke påbegyndt en ungdomsuddannelse	23,0%	23,3%	23,7%

Afgrænsninger i figuren

Skoleår: 2009/2010, 2010/2011, 2011/2012

Kommune: København

Institutionstype: Folkeskoler, Kommunale ungdomsskoler, Specialskoler for børn, Dagbehandlingstilbud og anbringelsessteder

Klassetrin: 9. klasse, 10. klasse

Note 1: Med ungdomsuddannelse menes fuldtidsungdomsuddannelse: gymnasial og erhvervsfaglige uddannelser og STU. Enkelte er i gang med en videregående uddannelse, de tælles her med under ungdomsuddannelse. Forberedende aktiviteter eller enkeltfags hf tælles ikke med som en ungdomsuddannelse.

Datakilde: Beregninger af Styrelsen for It og Læring, baseret på Danmarks Statistiks registre

Fastholdelse i ungdomsuddannelse 9 mdr. efter de unge forlader grundskolen

Fastholdelse i ungdomsuddannelse 9 mdr. efter de unge forlader grundskolen	2010	2011	2012
Hele landet	94,8%	94,4%	94,1%
København	93,1%	91,6%	92,2%

Afgrænsninger i figuren

Skoleår:	2009/2010, 2010/2011, 2011/2012
Kommune:	København
Institutionstype:	Folkeskoler, Kommunale ungdomsskoler, Specialskoler for børn, Dagbehandlingstilbud og anbringelsessteder
Klassetrin:	9. klasse, 10. klasse

Note 1: Med ungdomsuddannelse menes fuldtidsungdomsuddannelse: gymnasial og erhvervsfaglige uddannelser og STU. Enkelte er i gang med en videregående uddannelse, de tælles her med under ungdomsuddannelse. Forberedende aktiviteter eller enkeltfags hf tælles ikke med som en ungdomsuddannelse.

Note 2: Andel, der fastholdes i ungdomsuddannelse er beregnet som: antal, der er i gang med en ungdomsuddannelse 9 måneder efter afgang fra grundskolen ud af antallet, som har påbegyndt en ungdomsuddannelse i 9 måneders perioden.

Datakilde: Beregninger af Styrelsen for It og Læring, baseret på Danmarks Statistiks registre

Om data

Udgangspopulationen er de unge, som forlader grundskolen efter 9. eller 10. klasse. Udgangspopulationen er defineret som elever der har forladt grundskolen i 9. eller 10. klasse) og er afgrænset efter afgang i tællingsår. (Et tællingsår er afgrænset som 1/10 – 30/9, hvor fx 2012 angiver perioden 1/10/2011 – 30/9/2012) I praksis afgår de fleste af eleverne 9. eller 10. klasse i juni måned. Vi har derfor for at lette fortolkningen af resultaterne valgt at præsentere tællingsår som skoleår. Dvs. tællingsår 2012 beskrives her som skoleår 2011/2012.

En person som er i gang med en ungdomsuddannelse ni måneder efter at have forladt grundskolen, tæller som værende i gang uanset om personen har afbrudt en eller flere ungdomsuddannelser i perioden 0-9 måneder.

Hvis en ung har fuldført et grundforløb på erhvervsuddannelserne i perioden 0-9 måneder efter personen har forladt grundskolen, så tælles den unge som værende i gang med ungdomsuddannelse ni måneder efter grundskolen, idet vi betragter den unge som værende praktikpladssøgende.

Bemærk, at det seneste år altid bør tages med forbehold, da der ofte mangler data som først kommer med, når Danmarks Statistik opdaterer deres registre året efter.

Andel af 9. klasse årgang, der forventes at fuldføre mindst en ungdomsuddannelse inden for 6 år efter 9. klasse

Obligatorisk indikator i kvalitetsrapport 2.0

Indikatoren angiver andelen af elever i 9. klasse, som forventes at fuldføre mindst en ungdomsuddannelse inden for seks år efter 9. klasse og er baseret på Undervisningsministeriets såkaldte profilmodel. Indikatoren er obligatorisk i kvalitetsrapporten.

Ungdomsuddannelserne omfatter gymnasiale og erhvervsfaglige ungdomsuddannelser samt den Særlig Tilrettelagt Ungdomsuddannelse (STU).

At have gennemført 'mindst en ungdomsuddannelse' vil sige, at man enten har gennemført en ungdomsuddannelse eller en videregående uddannelse.

Formål

Indikatoren kan anvendes til opfølgning på målsætningen om, at 95 procent af ungdomsårgang 2015 skal have mindst en ungdomsuddannelse.

Andel af 9. klasse årgang, der forventes at fuldføre mindst en ungdomsuddannelse inden for 6 år efter 9. klasse, København

Profilmodellen (årgang)	2010	2011	2012
Hele landet	75,0%	77,3%	77,3%
København	67,6%	70,9%	69,6%

Note 1: Andelen, der forventes at opnå mindst en ungdomsuddannelse stammer fra Undervisningsministeriets profilmodel. Profilmodellen er en fremskrivning under visse antagelser og derfor behæftet med usikkerhed. Nogle kommuner er meget små, og resultaterne er derfor behæftet med særlig stor usikkerhed.

Note 2: Ungdomsuddannelserne omfatter gymnasiale og erhvervsfaglige ungdomsuddannelser samt den Særlig Tilrettelagt Ungdomsuddannelse (STU).

Note 3: At have gennemført 'mindst en ungdomsuddannelse' vil sige, at man enten har gennemført en ungdomsuddannelse eller en videregående uddannelse.

Note 4: Indikatoren er beregnet på baggrund af de elever, som havde bopæl i kommunen ved afslutning af 9. klasse, uanset om de senere er flyttet og uanset hvilken institutionstype de gik på i 9.klasse. De elever, som afslutter deres grundskole på en efterskole, er optalt i den kommune, hvor de havde bopæl inden efterskoleopholdet.

Datakilde: Beregninger af Styrelsen for It og Læring, baseret på Danmarks Statistiks registre

Om data

Andel af elever i 9. klasse, som forventes at fuldføre mindst en ungdomsuddannelse inden for seks år efter 9. klasse er baseret på Undervisningsministeriets profilmodel.

Fremskrivningen baserer sig på Danmarks Statistiks registre.

Profilmodellen er en fremskrivning af, hvordan vi forventer en ungdomsårgang vil uddanne sig under

følgende antagelser:

- Uddannelsessystemet vil forblive, som det var i de skoleår, hvor ungdomsårgangen gik i ottende og niende klasse.
- Ungdomsårgangen, hvis uddannelsesadfærd fremskrives, vil bevæge sig i uddannelsessystemet på samme måde som dem, der er i uddannelsessystemet i de år, hvor ungdomsårgangen gik i ottende og niende klasse.

Det er væsentligt at være opmærksom på, at profilmodellen er en fremskrivning og derfor behæftet med usikkerhed. Det bemærkes, at profilmodellen er følsom over for manglende registreringer og ændringer af uddannelsesadfærd i de bagvedliggende data. Nogle kommuner er meget små, og resultaterne er derfor behæftet med særlig stor usikkerhed.

Indikatoren er beregnet på baggrund af de elever, som havde bopæl i kommunen ved afslutning af 9. klasse, uanset om de senere er flyttet og uanset hvilken institutionstype de gik på i 9.klasse. De elever, som afslutter deres grundskole på en efterskole, er optalt i den kommune, hvor de havde bopæl inden efterskoleopholdet.

At have gennemført 'mindst en ungdomsuddannelse' vil sige, at man enten har gennemført en ungdomsuddannelse eller en videregående uddannelse. En gymnasial eller en erhvervsfaglig uddannelse er som regel en forudsætning for adgang til videregående uddannelse. Der er dog unge, som fuldfører en videregående uddannelse uden en registreret ungdomsuddannelse. Det skyldes, at nogle uddannelser har optagelsesprøve og dermed ikke kræver en gennemført ungdomsuddannelse. Nogle kan optages på en videregående uddannelse uden en fuld eksamen via hf-enkeltfag. Det gælder fx på sygeplejerske- og pædagoguddannelserne. Andre får merit for en ungdomsuddannelse, som er opnået i udlandet.

På uvm.dk/profilmodel kan du læse meget mere om Undervisningsministeriets profilmodel.