



Indhold

Kolofon

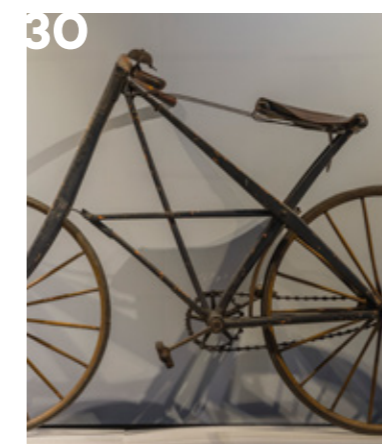
Bygherre:
Københavns Museum
Historie & Kunst
Københavns Kommune

Københavns Museum blev i 2015 en del af en ny enhed "Historie & Kunst" i Københavns Kommune. Enheden omfatter foruden Københavns Museum Nikolaj Kunsthal, Københavns Stadsarkiv og Thorvaldsens Museum. Historie & Kunst har som fælles målsætning at blive en uomgængelig del af storbyens kulturarv, at bringe fortid og nutid sammen og bidrage til, at byens borgere, besøgende og aktører kan medskabe fremtiden.

Hvor kilde ikke er angivet, skyldes illustrationer Københavns Museum.

Totalrådgiver, arkitekt: Rørbæk og Møller ApS
Underrådgiver, arkitekt: Leth og Gori

Layout: Spild af Tid



05

Forord

06—09

1 Introduktion

10—13

2 Københavns kulturkvarter

14—17

3 Stormgade 18

20—21

4 Byens borgere — byens gæster

22—25

5 Museet i byen

26—29

6 Publikumsoplevelsen

30—37

7 En tur rundt i museet

38—39

8 Bag kulisserne

40—43

9 Kulturarv — onsite & online

45

10 Fakta



Forord

København deler skæbne og udfordringer med storbyer i mange andre lande. Men København er samtidig en by, der gennem tiden har udviklet sine helt egne og slidstærke løsninger på nogle af urbaniseringens store udfordringer.

Med andre ord: København er noget særligt. Som borger, besøgende eller turist oplever man den særegenhed, tiltrækningskraft og de andre mange kvaliteter, der gør byen til et godt sted at bo. Københavns Museum er sat i verden for at dokumentere, fortolke og udfolde fortællingen om København som international metropol med en enestående lokal karakter. Alt sammen med et både kærligt og kritisk blik.

Gennem tiden har Københavns Museum boet på forskellige adresser: Fra 1911 til 1956 på Københavns Rådhus og de seneste mange år på Vesterbrogade. Her har museet boet godt, men byen og dens indbyggere ændrer sig og dermed også behovet for at give fortællingen om København endnu mere opmærksomhed.

Derfor får Københavns Museum fremover en mere central placering i en unik historisk bygning på hjørnet af Stormgade og Vester Voldgade. Bygningen Stormgade 18 ligger ikke bare i centrum af byen, men også i det, der er ved at udvikle sig til et stærkt og markant kulturelt område med mange tilbud.

Sammen med en organisatorisk sammenlægning i Historie & Kunst er den nye placering og indretningen af et moderne museum med til at give Københavns Museum fornyet styrke og synlighed på den danske og den internationale kulturscene. Københavns Museum bliver en uomgængelig del af det københavnske storbyliv.

Velkommen til det nye Københavns Museum.

Carl Christian Ebbesen
Kultur- og Fritidsborgmester,
Københavns Kommune

Den norskfødte billedkunstner **Stefan Sinding** (1848-1922) arbejder med statuen af Elektra til Store Nordiske Telegrafsekskabs bygning på Kongens Nytorv. Bygningen stod færdig i 1893.



1

Introduktion

Københavns Museum er et statsanerkendt, kulturhistorisk museum, der beskæftiger sig med den danske hovedstads historie og med urbaniseringen i bredere forstand. Museet indsamler, bevarer, formidler og forsker i Københavns kulturarv fra de ældste tider til i dag.

I det nye Københavns Museum skal mennesket og den materielle kultur være i centrum. Museets unikke samlinger og enestående arkæologiske fund skal i spil. Fra bopladser, bolværker og bygningselementer til livsformer og boligformer i byens forskellige nye og gamle kvarterer. Fra heste- og sporvogne til Metro og moderne cykelkultur. Fra levn efter tiggere, konger og almindelige borgers virke i byen til sporene efter byens originaler, migranter og intellektuelle enere.

Når museet flytter til Stormgade 18, får det en ny og central placering i nærheden af de øvrige enheder i Historie & Kunst: Stadsarkivet på

Københavns Rådhus, Thorvaldsens Museum og Nikolaj Kunsthal. Det skaber en unik mulighed for at gen-tænke museet som hele byens museum og give det en moderne profil som formidler af fortidens, nutidens og fremtidens København.

Det nye Københavns Museum skal være et indbydende og inspirerende mødested for alle københavnere, besøgende og øvrige aktører, der har deres færden i byen; et sted som inviterer til refleksion over Københavns udvikling og dialog om dét at være københavnere og bruger af storbyen.

Lene Floris
Museumsdirektør
Historie & Kunst

Louise Jacobsen
Museumschef
Københavns Museum



Superkilen, Den Røde Plads, 2014.
Foto: **Iwan Baan**.
Københavns Museum indsamler og dokumenterer løbende byens nyeste historie. I 2014 dokumenterede museet Den røde Plads, som et eksempel på en ny type rekreativt byrum. En bænk fra pladsen er indlemmet i museets samling af gadeinventar.

2

Københavns kulturkvarter

Københavns Museum i det nye kulturkvarter

Flytningen til Stormgade-komplekset indgår i en overordnet nytænkning af hele området mellem Strøget og Københavns Havn under overskriften Københavns Kulturkvarter. Området indeholder nogle af de største turistattraktioner i Danmark, heriblandt Tivoli, Glyptoteket og Nationalmuseet. Samarbejde mellem de forskellige institutioner og nytænkning af den måde, byrummet bruges på, skal styrke kvarterets potentiale som en kulturel destination med international gennemslagskraft. Borgere og turister får en unik mulighed for at opleve og forstå Danmarks fortid, nutid og fremtid på ét sted.

Det nye Københavns Museum kommer sammen med de øvrige enheder i Historie & Kunst til at spille en væsentlig rolle i udviklingen af Københavns Kulturkvarter. Med sin allerede veludviklede tradition for at formidle i byrummet vil museet agere som sparringspartner og aktør i samarbejdet. Indretningen af en fælles Kulturinformation som en del af Stormgade-komplekset kan samtidig fungere som indgang til kvarterets samlede kulturtilbud.

Københavns Museum – en stemme til byen

Københavns Museum sætter aktuelle problemstillinger i et historisk perspektiv og giver publikum mulighed for at komme helt tæt på de materielle spor efter fortidens mennesker. Det gør Københavns historie og bylivet levende og håndgribeligt.

Det nye Københavns Museum undersøger og formidler Københavns og københavnernes særkender og skaber forståelse for de historiske og sociale processer, der har skabt byen. I en tid, hvor stadig flere søger mod byerne, opstår nye udfordringer, og der udvikles nye måder at leve sammen på. Københavns Museum har i kraft af sine samlinger og historiske og arkæologiske ansvarsområder en unik position i forhold til at sætte denne udvikling i historisk perspektiv og dokumentere og indsamle dens nutidige aftryk i fællesskab med københavnere. Det nye Københavns Museum kan derved fungere som en ramme for forståelsen af urbaniseringen – fra det lokale til det globale plan.



Udsnit af
København 1837
W.B. Clarke Arch.

Stormgade-
komplekset



Byvandring ved Vandkunsten i Kulturkvarteret og cykler til byarkæologi.

3

Stormgade 18

Når det nye Københavns Museum slår dørene op for publikum, sker det i en bygning med en særlig historie og karakter. Stormgade 18 er bygget til at rumme Overformynderiet, som først var en kommunal og siden en statslig institution, der forvaltede umyndige personers økonomiske midler.

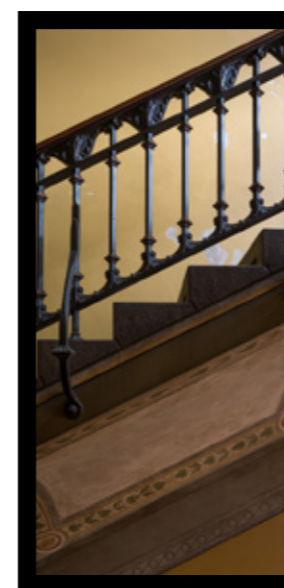
Bygningen udgør i kraft af sin historie, arkitektur og indlejrede håndværksmæssige detaljer en af byens skjulte skatte. Den er opført efter tegninger af arkitekt Hans J. Holm i 1893-1894. Bygningen blev fredet i 1981 og er et godt eksempel på byggeri, der sammenfører Københavns rolle som hovedstad med den lokale omsorg for borgerne i byen.

Bygningen består af tre etager bygget op omkring et centralt trapperum. Både trapperummet og lofterne i de centrale udstillingsrum prydes af en detaljeret udsmykning, der for store deles vedkommende står som på opførelstidspunktet og afspejler bygningens oprindelige funktion. Stilen er historicistisk og

skaber rammerne om en velstruktureret udstillingsoplevelse, hvor man kan gå på opdagelse i kringelkroge og på vindeltrapper.

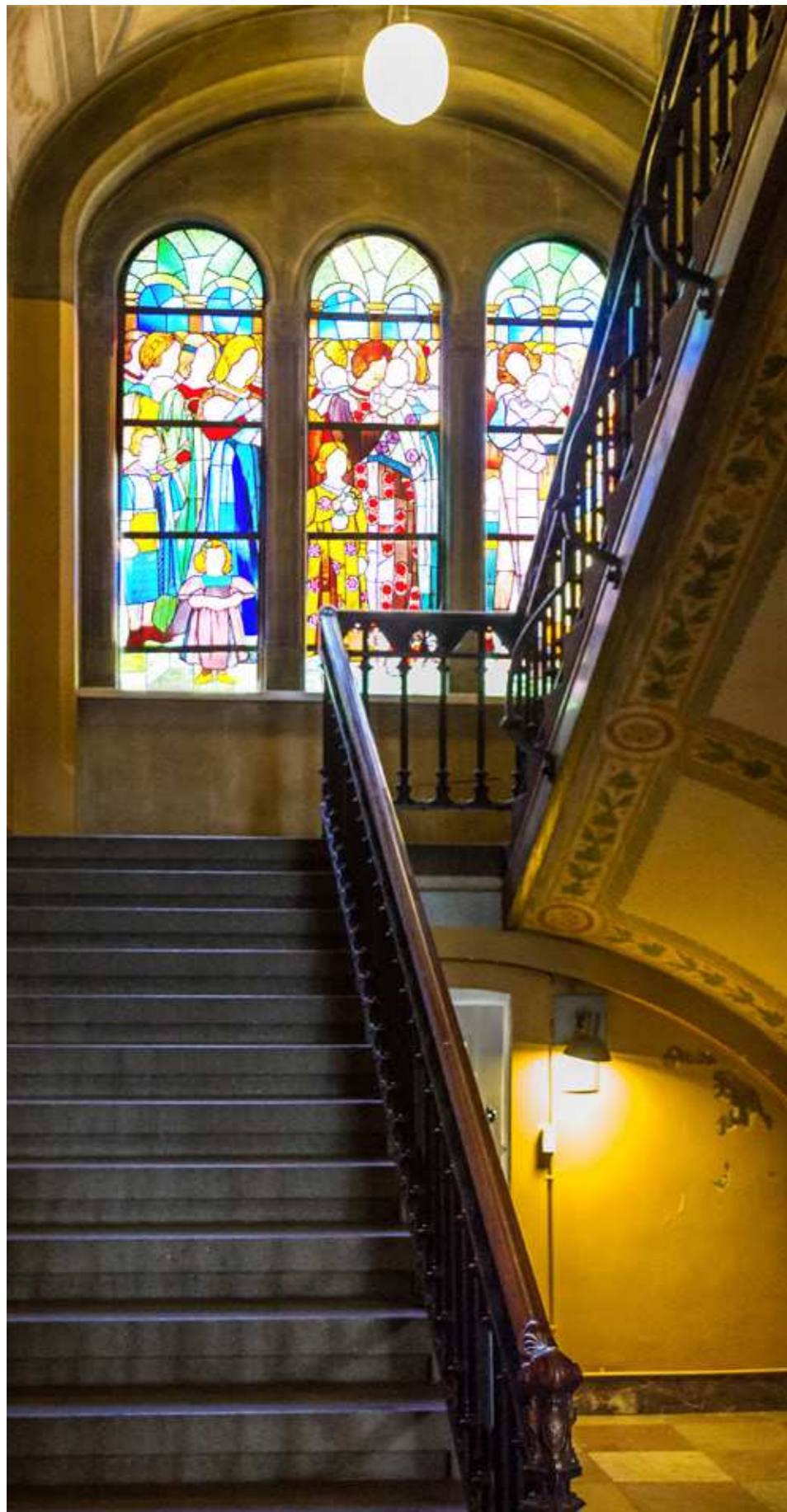
Stormgade 18 har et indgangsparti med tilhørende gårdrum, som vender ud mod hjørnet af Vester Voldgade og Stormgade. Gårdrummet spiller en vigtig rolle som både adgang og overgang fra byen. Museet ønsker at omdanne gårdarealet til et udendørs udstillings- og opholdsrum, der vækker nysgerrighed og inviterer folk ind. Gæster skal opleve gården som en oase, hvor skiftende kunstnere nyindretter pladsen i overensstemmelse med udvalgte udstillingstemaer. Der arbejdes desuden – i samarbejde med Nikolaj Kunsthal – med udviklingen af en fælles og tilbagevendende samtidskunstfestival i gården.

Når det nye Københavns Museum åbner, forandres bygningens funktion og udtryk. En bygning, der tidligere var lukket for omverdenen, bliver nu for første gang tilgængelig for offentligheden. De særlige historiske rammer bliver en integreret del af museumsoplevelsen – med respekt for bygningens arkitektoniske og kulturhistoriske værdi, men også med overraskende og indbydende oplevelser.



Detalje fra trappen i Stormgade 18.
Foto: **Torben Eskerud**

Gården i Stormgade 18.
Foto: **Ulrich Jakobsson**



Indgangsport med skiltning.
Illustration: **Mette Lauritzen**

Detaljer fra trappeforløb i den nye museumsbygning. Glasmaleriet af kvinder og børn er udført efter forlæg af kunstneren Agnes Slott-Møller. Kunstneren selv og hendes to døtre Lykke Marie og Benedetta er placeret centralt i motivet.
Foto: **Ulrich Jakobsson**

Avis sælger og folkemængde foran Café Vladivostok i Store Brøndstræde, 1908. Kvarteret blev omkring år 1900 omtalt som "Københavns første Ghetto" på grund af de mange jiddischtalende, østeuropæiske jøder, som bosatte sig i området i perioden.



4

Byens borgere — byens gæster

Københavns Museum vil gøre byens kulturarv tilgængelig for alle. De københavnere, der normalt ikke finder vej til museet, skal have mulighed for at dykke ned i museets viden, samlinger og oplevelser. Nye samarbejder og forpligtende partnerskaber skal bane vejen for inddragelse af nye målgrupper. Museet er et rum for dialog, et sted hvor man kan komme til orde og være med til at skabe fortællinger om byen.

Museet vil fortsat sætse på børn og unge som en særlig målgruppe. Relevante læringsforløb, som sigter mod at styrke børns bevidsthed om sig selv som historieskabte og historieskabende, udvikles i tæt samspil med Børne- og Ungdomsforvaltningen, skoler og daginstitutioner.

Det nye Københavns Museum vil fastholde og udvikle sin position som københavnernes museum. Samtidig vil museet tilbyde byens turister og besøgende et indblik i byens liv og historie. Det skal være muligt for besøgende uden viden om København at danne sig et kronologisk overblik over byens udvikling og tillige gå på opdagelse i særlige perioder, emner og livshistorier. Museet skal opleves som en solid base for den videre udforskning af byen, men også som et

sted præget af flerstemmighed og åbenhed. Udstillinger og øvrige aktiviteter skal give overraskende vinkler på aktuelle diskussioner om byens nutidige og fremtidige udvikling.

Det nye museums beliggenhed inviterer til at udvide åbningstiden, så for eksempel krydstogsturister kan begynde deres besøg i Stormgade-komplekset allerede fra morgenstunden. Gården bliver et naturligt morgenmøde- og kaffested for kvarterets brugere, og en tidlig åbningstid vil understøtte udviklingen af forpligtende samarbejder med skoler i København og omegn. Museet vil fortsat have mandagsåbent til forskel fra andre Københavnske museer.

I forbindelse med flytningen til Københavns Kulturkvarter vil museet indgå i partnerskaber omkring markedsføring, fælles udstillinger, arrangementer og andre aktiviteter med de øvrige kulturaktører i området. Ambitionen er, at museet, i kombination med et nyt besøgscenter på Københavns Rådhus og Kulturinformation, der også får til huse i Stormgade-komplekset, vil kunne mere end fordoble sit besøgstal fra de nuværende knap 60.000 årlige besøgende til 150.000 i 2020.



Børn i baggård på Nørrebro i 1950erne
og skolelever i museets byhave i 2014.



5

Museet i byen

Københavns Museum er allerede markant tilstede i byens rum i form af byvandring, åbne arkæologiske udgravninger, fotoudstillinger samt VÆGGEN, museets interaktive platform for dialog om og adgang til Københavns kulturarv. Initiativerne er med til at gøre historien levende, stedspecifik og konkret, for historien opleves allerbedst dér, hvor den har fundet sted. Københavns Museum vil også fremover være "museet i byen".

Som en ny overbygning på disse overvejelser er et mobilt museums-koncept under udvikling. Det mobile museum vil bringe museumsoplevelsen ud, hvor borgerne færdes, og vil samtidig fungere som værktøj til indsamling af genstande og fortællinger til udstillingerne i det nye museum.




En af museets arkæologer i udgravningen af Gammel Strand, 2014.

Foto: **Ari Zelenko**

Udgravningen var en del af en række store udgravninger foranlediget af anlæggelsen af Metrocityringen. Tilsammen har udgravningerne tilvejebragt mange nye fund og ny viden om byens udvikling.

VÆGGEN
Foto: **Caspar Miskin**



Bolværk fra slutningen af 1500-tallet afdækket under udgravning på Gammel Strand i 2014. En del af bolværket er hjemtaget til museets samlinger og vil indgå i udstillingerne i det nye museum.
Foto: **Ari Zelenko**



6

Publikumsoplevelsen

Publikumsarealerne i det nye Københavns Museum skal afspejle en differentieret museumsoplevelse, der gør museet tilgængeligt for mange forskellige målgrupper.

Udstillingernes design og indretning skal afspejle byens puls og kaotiske karakter. Udstillingerne skal stimulere forskellige sanser, så oplevelsen både mærkes, høres og ses og både sikrer rum for forstyrrelser og overraskelser – og for hvile og fordybelse.

Udstillingerne indrettes med en kombination af digitale og analoge løsninger, der tilsammen skaber forskellige oplevelseslag og dermed niveauer af fordybelse og interaktion.

Særlige spor målrettet børnefamilier og undervisning indtænkes i udstillingernes design og opbygning, der også stimulerer besøgende til at bruge museet som opholds- og mødested.



Jonas-kridpipe, 1600-tallet, fundet på Gammel Strand. Pipeen er fremstillet i Gouda i Nederlandene og importeret til København med tobak i. Pipehovedet er udtryk for datidens voksende samhandel med Nederlandene og udbredelsen af rygning som social aktivitet.
Foto: **Art Zelenko.**



Krus af Westphalerstentøj
fra 1600-tallet, importeret
fra Det tyske Rige.

Arkaologisk værksted.



7

En tur rundt i museet

Museet er opbygget omkring en central trappeakse, der gør det let for publikum at orientere sig i bygningen og målrette deres besøg. Udstillingerne opbygges efter en plan, der giver mulighed for at opleve museet i sin helhed ved at tage elevatoren eller trappen til anden sal og derfra bevæge sig ned gennem de permanente udstillinger til stueetagens galleri, café og særudstillingslokale.

På første og anden sal indrettes kronologiske udstillinger, som fordelt mellem de fire fløje fortæller Københavns historie fra forhistorisk tid frem til i dag. Ved hjælp af arkæologiske fund, modeller, kort, malerier og genstande fra museets samlinger giver udstillingerne et billede af byens og københavnernes udvikling gennem tiderne. Udstillingen benytter sig blandt andet af de mange fund fra de senere års metroudgravninger og af museets samlinger af genstande knyttet til især hverdagsliv og bystyre. På tværs af

de enkelte tidsperioder lægges en række tværgående tematiske snit: Havets forbindelser, Katastrofen som katalysator, Kampen om byen og Byens mennesker.



Kam af hjortetræk fra 1000-tallet, fundet under udgravning på Rådhuspladsen i 2012.

Dursley Pedersen-cykel af træ fremstillet af opfinderen Mikael Pedersen i 1895. Den særlige hængekojesadel er siden blevet videreudviklet af en cykelbygger på Christiania.



Disponering af udstillinger i Stormgade 18.
Tegning: **Gori & Leth**

En lok af Soren Kierkegaards hår i sort oval ramme fra 1855. Ifølge familietraditionen skal hårløkken være klippet af ved Soren Kierkegaards dødsleje. Hårløkken har været i yndlingsstueen Henriette Launds eje, hvorfra den i 1950'erne indgik i museets samlinger.



Under de forskellige temaer som eksempelvis Katastrofen som katalysator fortælles om krige, epidemier, brande og bombardementer, som gennem årene har truet københavnernes, men samtidig motiveret dem til at gentænke og omskabe byen. I museets samlinger findes malerier, brandslukningsmateriel, skeletter fra pest- og koleraepidemier og gadeinventar, der både kan skildre katastrofernes omfang og deres konsekvenser i form af ny byplanlægning eller reformer af vandforsyning og kloakker.

I stueetagen indrettes særudstillingslokale og cafégalleri, hvor museets store fotosamling og samlinger af genstande fra det 20. og 21. århundrede kan aktualiseres gennem tematiske udstillinger, der tilsammen giver indblik i den moderne storbys kompleksitet og gør museet vedvarende relevant for museets besøgende. Særudstillingsprogrammet suppleres af et varieret arrangementsprogram og en café i forbindelse med festlokalet i stueetagens nordfløj.

Jomfru Tidsfordriv passerer en gruppe mænd og drenge ved Kultorget, ca. 1900. Hun hed egentlig Eline, Juliane Hansen og var født i 1855. Hun døde i 1907 og levede hele sit liv i den yderste fattigdom. Hun levede blandt andet af kager og bolsjer, som hun tiggede fra konditorierne og delte flittigt med gadens børn. Hendes tilnavn skyldtes hendes vanemæssige brug af udtrykket "for tidsfordriv" som begrundelse for sine handlinger. Som en af byens kendteste "originaler" modtog hun jævnligt en kurv med fødevarer fra prinsesse Marie, som også skænkede en krans til hendes begravelse.





Fra udstillingen Børnenes by, der var resultatet af et samarbejde med to 5. klasser fra Blågård Skole om temaet Fællesskaber i skoleåret 2014-15. Eleverne donerede nogle af deres egne genstande til museet som en del af projektet.

8

Bag kulisserne

Det nye Københavns Museum vil arbejde med at nedbryde forestillingen om museet som et tempel, hvor borgerne søger hen for at få oplysning og viden, der allerede er lagt til rette for dem. I stedet sigtes mod at integrere synlige processer i udstillingsopbygningen og i de workshops og forløb, der udbydes til studerende, skoleelever og andre brugere med henblik på at give dem mulighed for at medskabe og udvikle nye udstillinger. På den måde udvikles fornemmelsen af ejerskab til kulturarven og historien, og brugerne får mulighed for at opleve sig selv som en del af historien.

Til det formål indrettes en række lokaler i stueetagen i Stormgade 20, hvor der vil være History Makers Space og åbne arkæologiske værksteder. Her får brugerne mulighed for at være med i de forskellige processer, som indgår i et kulturhistorisk museums arbejdsfelt. Lige fra afvaskning, håndtering og registrering af jordfund til designprocesser, lys sætning,

genstands- og billedudvalg og tekstskrivning i forbindelse med udvikling af nye udstillinger. I Stormgade 18 vil kælderen blive brugt til henholdsvis skoletjeneste i den ene fløj, hvor skoleelever kan deltage i undervisningsforløb, og et proces- og workshopområde i nordfløjen. Det fungerer som forberedelsesrum i forbindelse med produktion af udstillinger i de øvre etager og som et åbent procesrum, hvor f.eks. universitetsstuderende udvikler nye udstillinger eller tester andre formidlingsformer, som en del af deres uddannelse. Det er en strategi for det nye Københavns Museum, ligesom for det øvrige Historie & Kunst, at indgå varige partnerskaber med relevante grupper på dette område.



Foto fra udstillingsopbygning ifm udstillingen Bornenes by, 2015.



9

Kulturarv — onsite & online

Udover etableringen af nyt museum i Stormgade bliver der i de kommende år opført en ny fælles magasinbygning for Historie & Kunst. Magasinet vil fremtidssikre bevaringen af enhedens samlinger, så både genstande, malerier, fotos, levende billeder og arkivalier lettere kan tilgås og anvendes af forskere og offentlighed. Samtidig arbejder Historie & Kunst på en fælles digital bevarings- og formidlingsløsning. Løsningen skal både sikre en optimeret bevaring af digitalt materiale og en øget digital tilgængelighed. Når den er fuldt implementeret, vil en stor del af Historie & Kunsts samlinger være online og kunne crowdsources. Systemet vil også forbedre mulighederne for at indsamle nyt materiale fra offentligheden, som det allerede kendes fra Københavns Museums VÆGGEN.

At lægge samlingerne på nettet demokratiserer adgangen til kulturen, så borgerne får samme muligheder for at udforske byens kunst og historie som museums- og arkivpersonalet.



Digital formidling i byrummet.
Foto: **Caspar Miskin**

Mand cykler på den isdækkede
Københavns Havn, 1921.



10

Fakta

- Københavns Museum er en del af Historie & Kunst i Københavns Kommune. Historie & Kunst har et samlet årligt budget på 75 millioner kr. (inkl. egenindtægt på 27 millioner kr.) og ca. 150 ansatte.
- Københavns Museum blev etableret på Københavns Rådhus i 1911. I 1956 flyttede museet til Det Kongelige Skydeselskabs bygning på Vesterbrogade og i 2018 flytter museet igen for tredje gang i sin godt hundredårige historie.
- Flytningen af museet til Stormgade 18-20 er muliggjort af en kommunal bevilling på i alt 53 millioner kr., hvoraf en del finansieres gennem udlejning eller salg af de nuværende museumsbygninger til andre formål.
- Det nye Københavns Museum vil ca. rumme 1.100 m² udstillingsareal samt 400 m² arrangementsrum, workshopareal, café og skolemodtagelse. Hertil kommer administrative arbejdspladser og andre funktioner i Stormgade 20.
- Stormgade 18 er opført i 1893-1894 efter arkitekt Hans J. Holms tegninger. Bygningen husede indtil 1937 Overformynderiet og har siden rummet forskellige kommunale kontorer. Bygningen blev fredet i 1981.
- Københavns Museum forventer med flytningen til Stormgade 18 og nye publikumsfaciliteter i Stormgade 20 at fordoble sit besøgstal til 150.000 årlige besøgende inden 2020.
- Københavns Kommune har finansieret etableringen af et nyt fællesmagasin for Historie & Kunst med en bevilling på 170 millioner. Magasinet sikrer den københavnske kulturarv for fremtiden og forbedrer vilkårene for bevaring, forskning og formidling af Københavns historie.

KØBENHAVNS MUSEUM VIL

- være stedet, hvor københavnere samles i dialog om byens fortid, nutid og fremtid.
- vise nytænkende udstillinger om storbyens fænomener, der inddrager, skaber nysgerrighed og maner til eftertænkning.
- formidle i byrummet, så borgere i alle aldre får indsigt i og tager ejerskab til byens kulturarv.
- skabe et levende undervisningsmiljø med unikke læringskoncepter.
- sikre en fordobling af besøgstallet inden 2020, så endnu flere får glæde af byens museum.

