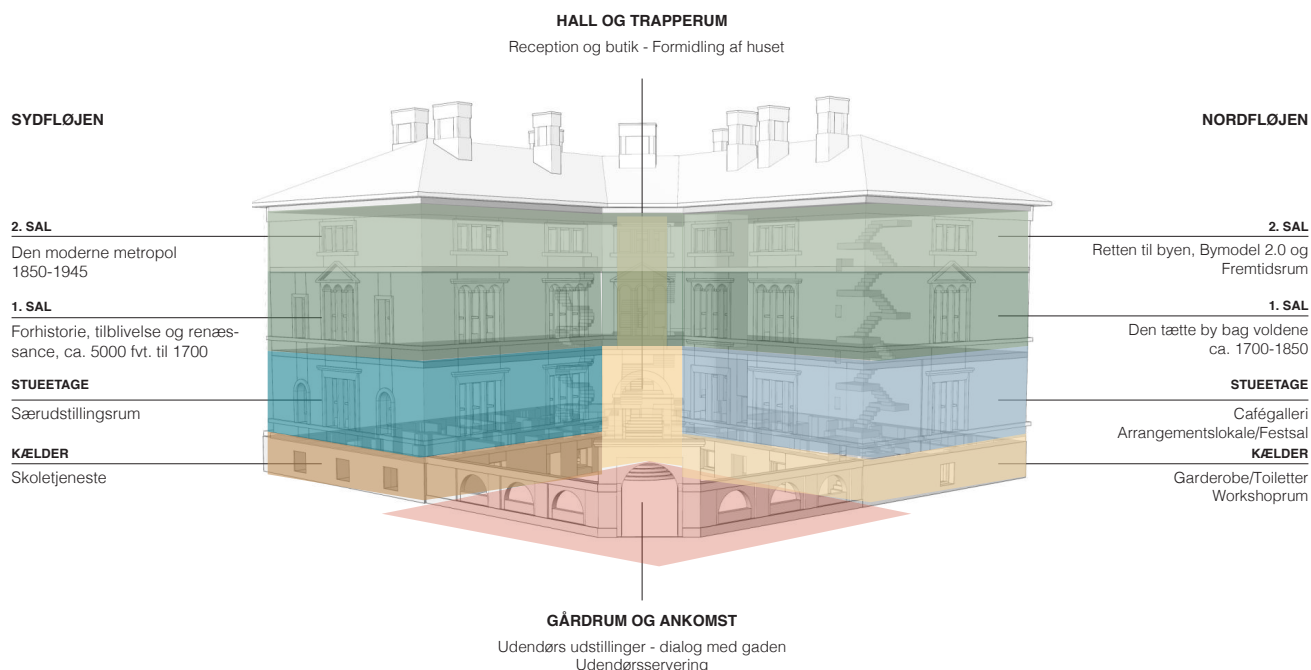




---

DET NYE KØBENHAVNS MUSEUM  
**UDSTILLINGSPLAN OG OVERORDNET DESIGN**



## Programdisponering

**Gårdrummet** disponeres til forskellige udstillinger og events. I gården vil der om sommeren være udendørsservering fra caféen i stueetagen.

**Entré og trapperum** ses som en del af formidlingen i Stormgade 18. I trapperummet indrettes en belysningsløsning, der også fungerer som formidlingsinstallation og wayfinding under overskriften Den Vertikale By.

**Kælder** disponeres til publikumsfaciliteter, som garderobe og toiletter. Her etableres også workshoprum og faciliteter til skoletjeneste.

**Stueetagen** byder på særudstillinger i den ene fløj og café og cafégalleri i den anden. Opmærksomhed rettes mod publikumsflow fra reception og butik til begge fløje. Skiltning skal tydeligt guide de besøgende, da de her kan ankomme dels fra hovedentré, fra elevator og fra cafégalleri.

**På 1. og 2. sal** etableres permanente udstillinger, der giver et samlet overblik over Københavns historie. Udstillingerne opbygges så tid, sted og tema forenes i et samlet greb for hver rum og så den besøgende i bevægelsen gennem udstillingerne også bevæger sig igennem byens kvarterer.

**1. sal** giver indblik i Københavns forhistorie, tilblivelse samt middelalderens, renæssancens og enevældens by.

**2. sal** skildrer Københavns udvikling efter voldenes fald i 1850'erne og byens modernisering og vækst i det 20. og 21. århundrede. På etagen etableres desuden en fysisk og interaktiv bymodel.

# 1. SAL



Rum 201-205 Forhistorie, tilblivelse og renaissance, 5000 fvt. til 1700.

Rum 215-223 Tæthed og hierarkier, 1700-1850

Disponeringsplan af program 1. sal , skala 1:200

# 1. SAL

---



Flintøkse fra Damhusengen, ca. 4000 år evt.



Skelet fra Skt. Clemens kirkegård, 1000-tallet.

## BYENS FORHISTORIE

### Sydhavnen og Damhusengen

Afsnittet etablerer baggrunden for det landskab, København opstod i. Fokus på plante- og dyreliv, potentialet i strand og kystlinie samt inddæmning bag Amager, men også menneskelige aktiviteter og bosættelser i området fra stenalderen og frem til den første bydannelse i 1000-tallet. Visualisering af landskabets udvikling og attraktive beliggenhed. Både som handelsplads og havn ved Øresund og som forbindelse mellem Sjælland og Skåne.

## BYENS TILBLIVELSE 1000-1200

### Rådhuspladsen og Kongens Nytorv

I det seneste år er vores viden om Københavns tidligste historie blevet udbygget og nuanceret ved arkæologiske udgravninger udført af Københavns Museum på blandt andet Rådhuspladsen, Gammel Strand og Kongens Nytorv. Udgravningerne har vist, at der har været en større bebyggelse, før Biskop Absalon grundlagde den første borg på Slotsolmen i 1167. I dette afsnit ser vi nærmere på de første københavneres identitet, erhverv og livsvilkår samt på baggrunden for byens opståen og tidligste udvikling. Herunder skildres kirkens og sildemarkedernes store betydning for middelalderens bydannelse.



Barnestøvle fra 1300-tallet

## MIDDELALDERBYEN

### Gammel Torv og Gråbrødre Torv

Middelalderens København udviklede sig i perioden fra ca. 1100 til reformationen i 1536 fra et ombejlet trafikknudepunkt og sildemarked til rigets vigtigste by.

Københavns Slot opføres i 1370 og udbygges løbende for at huse den voksende administration. Byen bliver et knudepunkt for Østersøhandelen. Befolkningstilvækst og den voksende handel skaber stigende klasseforskelle i byen, hvilket tydeligt ses i det arkæologiske fundmateriale fra de senere års store udgravninger.

# 1. SAL



Udsnit af optegning af 1400-talsskude, fundet ved Dokøen i 2003.

## HAVN OG HOVEDSTAD

### Gammel Strand og Dokøen

Udstillingsafsnittet er bygget op om et 10 meter langt skibsvrag, som blev fundet ved opførelsen af Operaen på Dokøen i 2003. Vraget er formentlig sænket som en del af Hansestædernes blokering af havnen i begyndelsen af 1400-tallet. Vraget blev fundet på Dokøen i 2003. Vraget konserveres og udstilles som præparat, dvs fundsituationen genskabes. Omkring vraget udfoldes tre historier:

- a) Udgravning og tolkning af vraget – som eksempel på arkæologisk metode.
- b) Vraget som symbol på Københavns nye rolle som hovedstad og konflikten med især Hanse-stæderne om kontrollen over Østersøhandelen.
- c) Varehandelens udvikling fra 1400-1600 og Københavns voksende rolle som stabelplads og sæde for de oversøiske handelskompagnier, som gradvist gør den fundne skibstype urentabel. Her indgår det omfattende materiale fra udgravninger ved Gammel Strand 2009-13.

# 1. SAL



Akvarel af Københavns udvidelse, ca. 1650.

## CHRISTIAN IV'S IDEALBY

### Christianshavn og Nyboder

I Christian IV's lange regeringsperiode udvikler København sig til en egentlig storby og byens befolkning vokser fra 15.000 til 30.000 indbyggere. Inspireret af renæssancens byplanlægning stræber Christian IV efter at skabe bydele, der er gennemført planlagte, symmetriske og tydeligt adskiller forskellige befolkningsgrupper og funktioner i byen. Kongen indkalder nederlandske kunstnere og ingeniører, som spiller en vigtig rolle i udviklingen af de nye bydele Christianshavn, Ny-København og

Nyboder. Byggevirksomheden har sat sig varige spor i bybilledet, og såvel Rundetårn som Børsen, Kongens Have og Tøjhushavnen (nu en park) er væsentlige elementer i Københavns bylandskab og samlede fremtoning i dag.

Rummet bygges op om søjle fra prestigeprojektet Sankt Annæ Rotunda, som aldrig blev færdiggjort. I rummet formidles også de dramatiske begivenheder omkring Stormen på København i 1659, der har lagt navn til museets nye adresse.



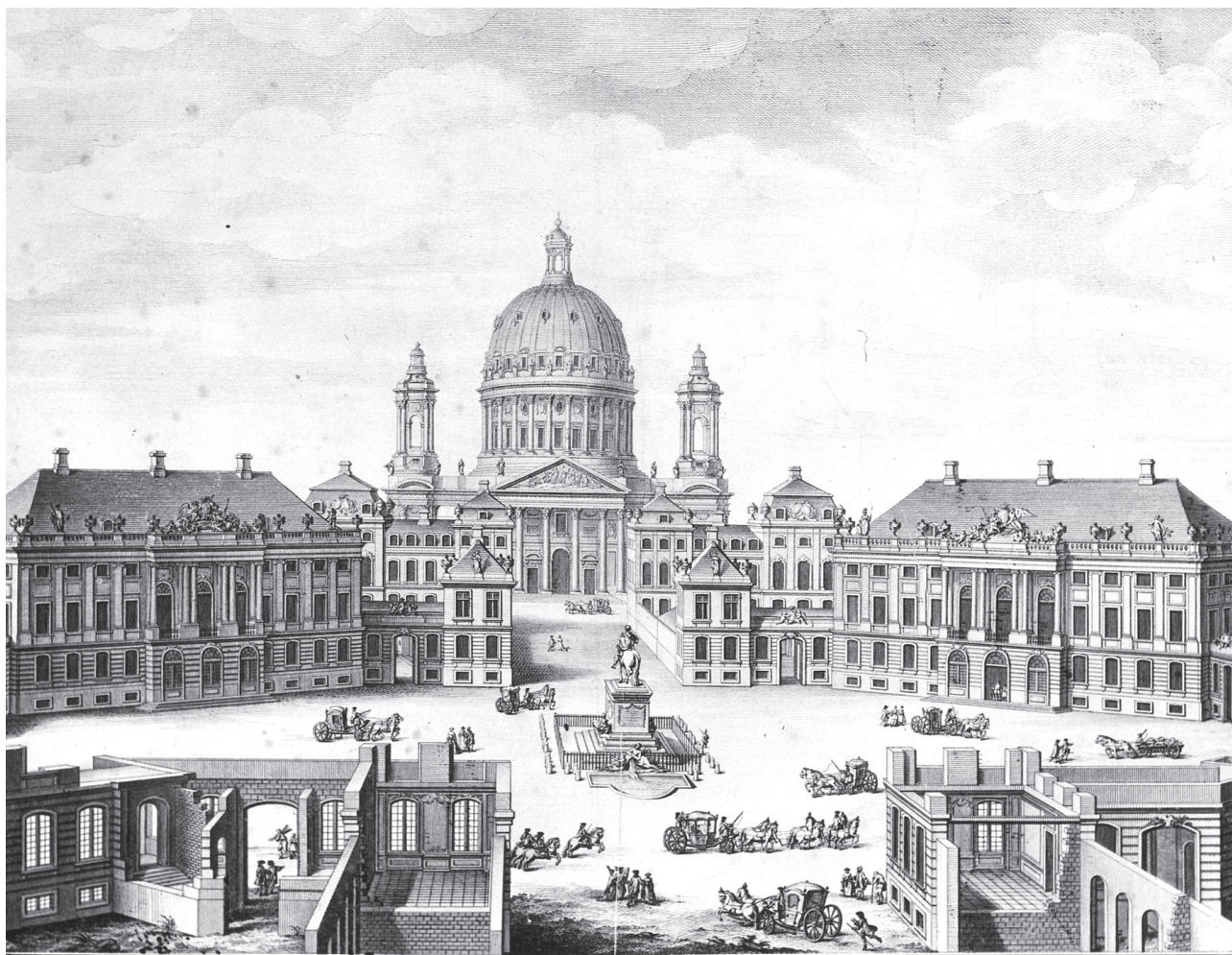
Nøgle til Vesterport, ca. 1700.

### VED PORTEN

Udstillingsafsnittet fungerer som en åbning indtil nordfløjens forskellige udstillingsafsnit om enevældens by bag voldene i perioden 1700-1850. I afsnittet oplever den besøgende byportenes funktion som en grænse mellem by og land og som et væsentligt kontrol- og mødested. Originale portrester kobles

med kortmateriale og redskaber brugt til kontrol og opkrævning af afgifter og billeder af portenes nedrivning. Selvom portene i dag er forsvundet lever stedsnavnene videre.





*Place Royale de Frederichstadt à Copenhague*

Amalienborg og Frederikskirken efter Jardins ikke-realiserede projekt. Kobberstik af Leclerc og Preisler, 1766.

## DEN MANGFOLDIGE BY

### Frederiksstaden, Kongens Nytorv, Kongens Have og Christiansborg

I dette centrale rum udfoldes mangfoldigheden og tætheden i enevældens by og aspekter af museets forskning i perioden. 1700-tallets København er på den ene side karakteriseret af en meget hierarkisk social struktur, baseret på rang og stand, og på den anden side af en enorm mangfoldighed og tæthed af funktioner inden for voldene.

Udstillingsafsnittet skildrer, hvordan tætheden og sammenblandingen af de forskellige sociale lag i byrummet modvirkes af stands- og rangsystemet, hvor bestemte hilsener, gestikulationer, farver i klædedragten, transportformer (fx. bærestole) og andre koder signalerer det sociale hierarki.

I afsnittet indrettes desuden interaktiv pavillon, hvor publikum kan møde fortidens mennesker i byens gadebillede.



Æske fremstillet af rasphusfangen Morten Frederiksen og sendt til embedsmanden Jonas Collin i 1832.

### FATTIGDOM OG STRAF

#### Østervold, Kastellet, Nytorv og Ladegården.

Fattigdom og forbrydelse er et allestedsnærværende problem i den tætte by. En meget stor del af byens befolkning lever på eller under fattigdomsgrænsen. For at modvirke dette oprettes opfostringsanstalter og arbejdshuse, der med blandet succes bekæmper fattigdommen ved at sætte de uvirksomme hænder under uddannelse og i arbejde. Vold og tyveri er

ligeledes udbredt og bliver bekæmpet med afskrækkende og offentlig afstrafning som kagstrygning eller i værre tilfælde hængning eller halshugning. I sidste del af perioden reformeres både fattig- og fængselsvæsen og systemkritikere bliver i særlig grad udsat for forfølgelse indtil indførelsen af demokratiet i 1849.



Søren Kierkegaards skrivepult, 1830erne.

### ORDENES MAGT

#### Søndermarken, Det Kgl. Teater og Frederiksberg Have

I slutningen af 1700-tallet sker en læserrevolution, hvor stadigt flere læser og skriver stadigt mere. Udviklingen bliver skabt af og skaber større og flere trykkerier, biblioteker, aviser, kaffehuse og klubber. Og den gør det muligt at leve af at være forfatter.

I begyndelsen af 1800-tallet fremstår København for alvor som litteraturens hovedstad og forfattere som Adam Ōehlenschläger, Søren Kierkegaard, H. C. Andersen og Thomasine Gyllembourg bliver idoler, der beundres, diskuteres og inspireres, når de færdes i byen.



Maleri af Københavns brand, 6. juni 1795

### KATASTROFEN SOM KATALYSATOR

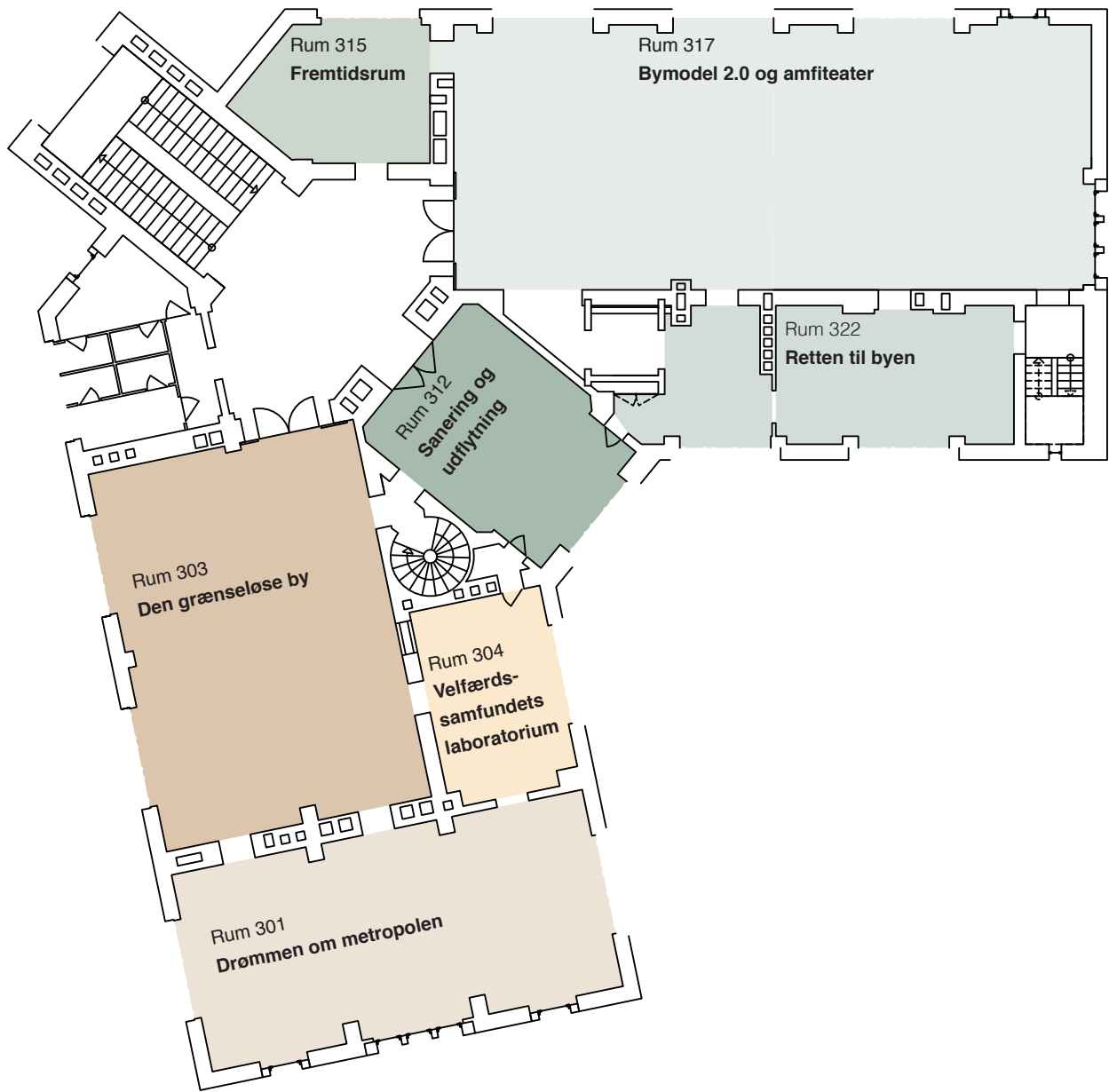
#### Kommunehospitalet, Brumleby, Assistens Kirkegård og Højbro Plads







I disse rum udfoldes fortællingen om de katastrofer, der rammer byen i løbet af 1700- og 1800-tallet og deres transformerende betydning for byens indretning og plan. Pesten i 1711 og koleraen i 1853 fører til grundlæggende forandringer i form af udflytning af kirkegårdene, grundlæggelsen af brokvartererne,

oprettelsen af epidemihospitaler og karantænestationer samt etableringen af ny vandforsyning og kloakering. Brandene i 1700-tallet og bombardementet i 1807 fører også til bevægelser og transformationer af byens udseende med anlæggelse af nye hustyper, pladser og brandvarslingssystemer.

## 2. SAL

---



-    Rum 301-304 Den moderne metropol - fra kaos til byplan
-    Rum 312-322 Den gode by?

Disponeringsplan af program 2. sal , skala 1:200



Maleri af villa under opførelse ved Bianco Lunos Allé, 1858.

### DEN GRÆNSELØSE BY 1850-1885

#### Nørrebro, Vesterbro, Østerbro og Frederiksberg

Med frigivelsen af demarkationsterrænet sker en af de største forandringer i Københavns historie. Byen har ikke længere en klar indramning, men kan i princippet sprede sig ud over Sjælland. Rummet fokuserer på omdannelsen af brokvartererne til beboelses-, forretnings- og industrikvarterer, der først drives frem af markedskræfterne og det private initiativ. Fra 1880'erne bliver udviklingen af den nye by i højere

grad integreret i en overordnet byplanlægning med anlæggelse af boulevarder og parker på det gamle voldareal som en forbindelse mellem den gamle by og de nye kvarterer. Museets samling af malerier, fotos og kort synliggør transformationsprocessen, der suppleres med enkelte genstande, som f.eks. et reb-slagerhjul fra Østervold, som blev nedtaget ved etableringen af Boulevardbanen i 1917.



Rådhuspladsen, ca. 1910

### DRØMMEN OM METROPOLEN

#### Rådhuspladsen år 1900

Rådhuspladsen er omkring år 1900 et område, der indlejrer mange af de voldsomme forandringsprocesser, som byen gennemløber på denne tid. Her mødes de elektriske sporveje, der forbinder centrum med de voksende forstæder og de indlemmede distrikter i Vanløse, Brønshøj og Sundbyerne. Byen præges

af nye adfærdsmønstre og såvel cyklen som barnevognen bliver fra dette tidspunkt et fast og voksende inventar i byens hverdagsliv og trafikale udvikling. Indvandring af fremmede fra andre verdensdele skaber sammen med industriudstillinger, folkekaravaner og elektrisk lys et billede af København som en ægte metropol.



Grundtvigskirken og skilt fra Utterslev Dagshjem.



## VELFÆRDSSTATENS LABORATORIUM 1900-1945

### Bispebjerg

Rummet fortæller historien om den kommunale socialdemokratisme og brugen af byen som et nationalt velfærdslaboratorium. Ovenpå den vildtvoksende liberalistiske byudvikling i 1800-tallet rettes fokus fra 1920'erne mod bedre vilkår for byens arbejdere, børnefamilier og fattige. Rummet udfolder udviklingen med fokus på Bispebjerg, der fra 1920-40 udvikles efter nye idealer. Sociale ingeniører, planlæggere, arkitekter, kunstnere, pædagoger, politikere og fremsynede boligselskaber går her sammen om at skabe en moderne bydel til den brede befolkning og ikke mindst dens børn.

Bispebjerg er et eksempel på en ny tendens i metropolens historie beslægtet med mere generelle tiltag, som opførelsen af arbejdsanstalten Sundholm i 1910, nye skoler, specialiserede hospitaler og offentlige badeanstalter.

Mange af de tiltag som iværksattes på kommunalt niveau bliver siden implementeret nationalt og danner særligt efter Anden Verdenskrig grundlaget for velfærdssamfundet.





Fingerplanen, 1947.

### SANERING OG UDFLYTNING 1945-1965

#### Adelgade, Borbergade, Herlev Huse og Tingbjerg

Forhandlingen og kampen om, hvordan den gode by indrettes, og hvem den indrettes for, er en gennemgående historie i efterkrigstidens by. Aktørerne har både været lokale borgere og politikere, men udviklingen er i det 20. århundrede også blevet båret frem af nationale og internationale bevægelser og tendenser, som den kolde krig og den øgede velstand, der skabte nye trafik- og forbrugs-mønstre.

Saneringen af indre by og udflytningen til de nye forstæder, som kendetegnede perioden, udfoldes gennem personskæbner knyttet til Adelgade-Borbergade-saneringen 1940-59, Herlev Huse, opført 1948-50 og Tingbjerg, opført 1956-75. Afsnittet udvikles gennem lokal borgerinddragelse på kvarterniveau, ligesom temaet perspektiveres gennem udblik til nutidens nye kvarterer i Ørestad og Nordhavn.



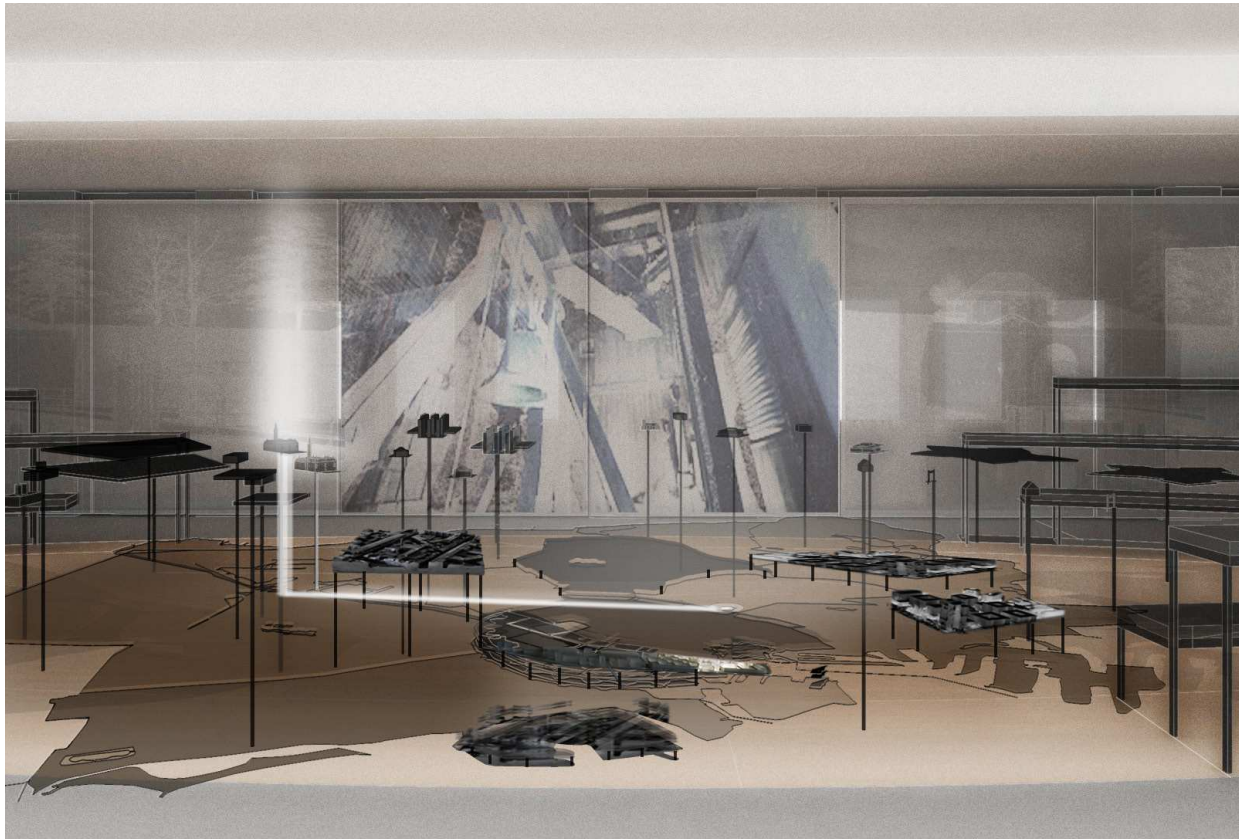
Foto af Jiro Michozuki fra serien Vognmandsmarken 1977-79, der dokumenterer indvandreres boligvilkår i et saneringsdømt boligkvarter på ydre Østerbro.

### **RETTE TIL BYEN 1965-?**

#### **Christiania, Ryesgade, Sofiegården, Alotria, Folkets Park og Jagtvej.**

I kølvandet på saneringer og udflytning udvikler der sig en række protestbevægelser, der med skiftende strategier og held kæmper for alternative måder at indrette sig på. Slumstormerne i 1960'erne, etableringen af Fristaden Christiania i 1971, sagen om Vognmandsmarken i 1977-79 og BZ-bevægelsen i 1980'erne er alle udtryk for den ofte korporlige, men også ideo- logiske kamp om den gode bys udformning og om tabere og vindere i processen. Byggeren

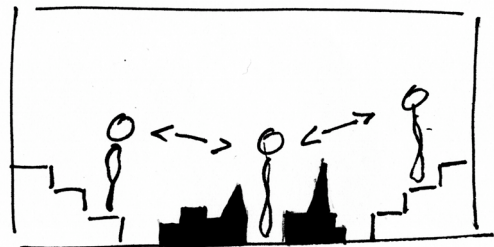
ved Folkets Park, Børnehuset i Sankt Pederstræde og Ungdomshuset på Jagtvej er andre eksempler på denne udvikling. I nyere tid har kunstnere som Kenneth Balfelt involveret sig i udvikling af byrum til hjemløse og andre socialt udsatte. Dokumentation fra disse projekter integreres i udstillingerne og lægger op til dialog om fremtidens by.

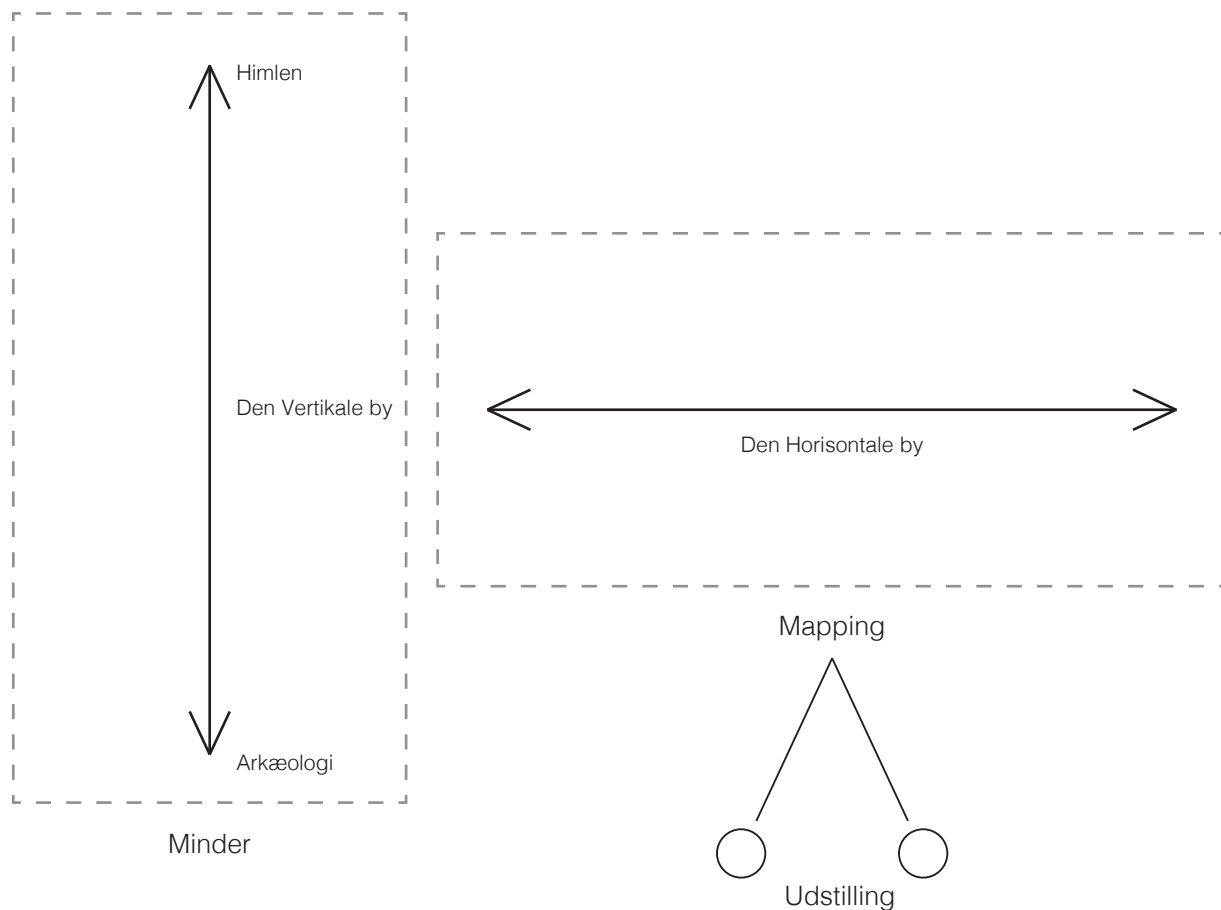


## BYMODEL 2.0

Øverst i bygningen møder de besøgende en stor bymodel over København. Modellen kan bruges aktivt til at samle op på de kronotoper, som de besøgende har mødt i udstillingerne.

Modellen udvikles som en kombination af et udstrakt kort på gulvet i to dimensioner og øer i tre dimensioner, hvor udvalgte sektioner af byen fremhæves. Modellen er således ikke en traditionel bymodel, men et område som besøgende kan færdes igennem og interagere med såvel fysisk som digitalt. De fremhævede dele refererer til stedspecifikke nedslag i epokeudstillingernes øvrige rum og integrerer genstande, film og personhistorier. Efter åbning vil modellen kunne udbygges/forandres i dialog med konkrete borgerinddragende projekter og aktuelle begivenheder.





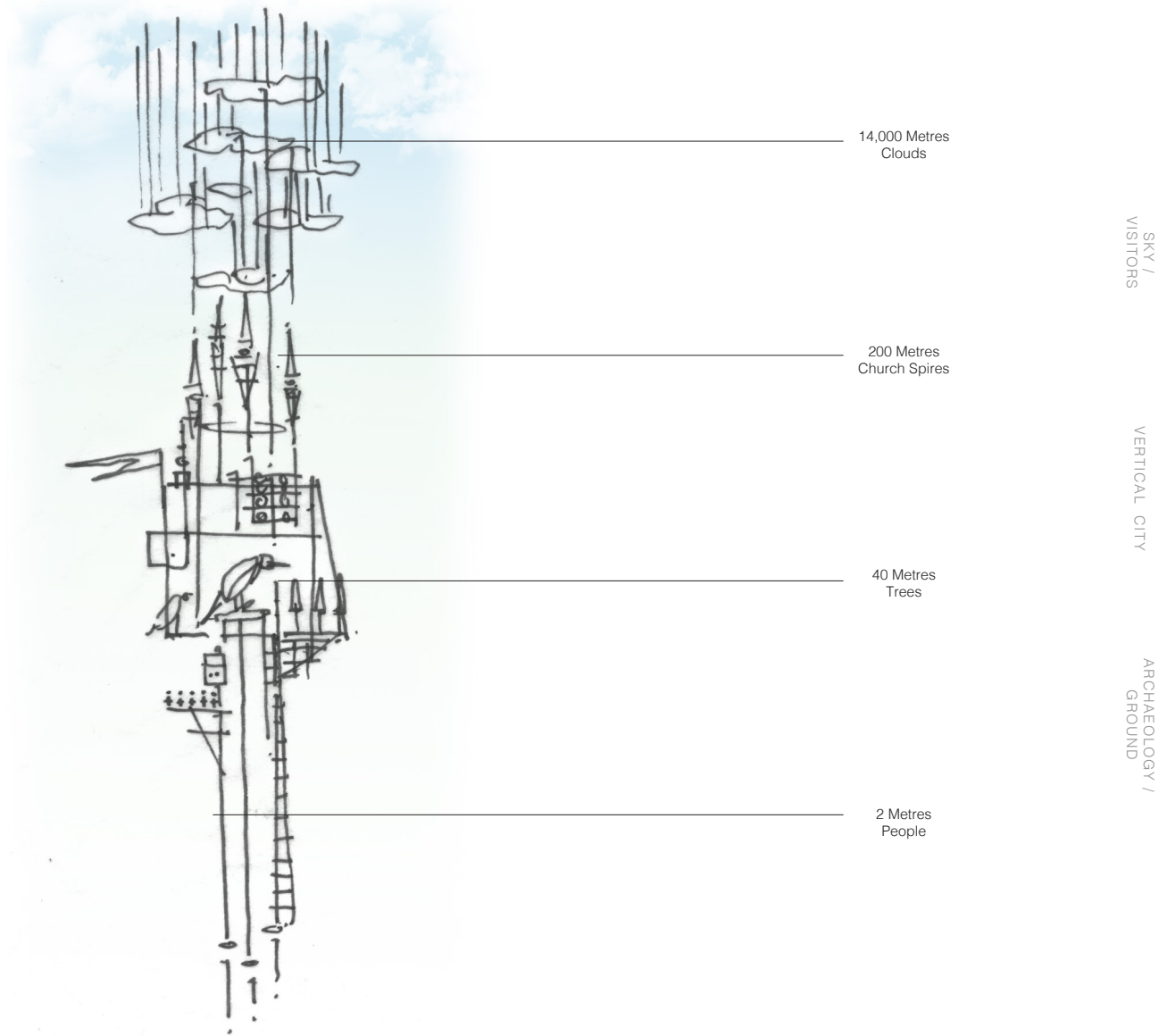
## Den Vertikale og Horisontale by

---

Museets formidling organiseres efter princippet Den Vertikale og Den Horisontale By. Den Vertikale By forholder sig til bygningens snit og forløbet op ad trappen. Her bydes de besøgende på en mere immateriel poetisk fortælling fra undergrund til himmel.

Den Horisontale By forholder sig til de mange rumligheder, der opleves i bygningen. Hjertet i den horisontale by er bymodellen på 2. sal. Her samles København som en helhed med tydelige referencer ude i udstillingerne.

# DEN VERTIKALE OG HORISONTALE BY



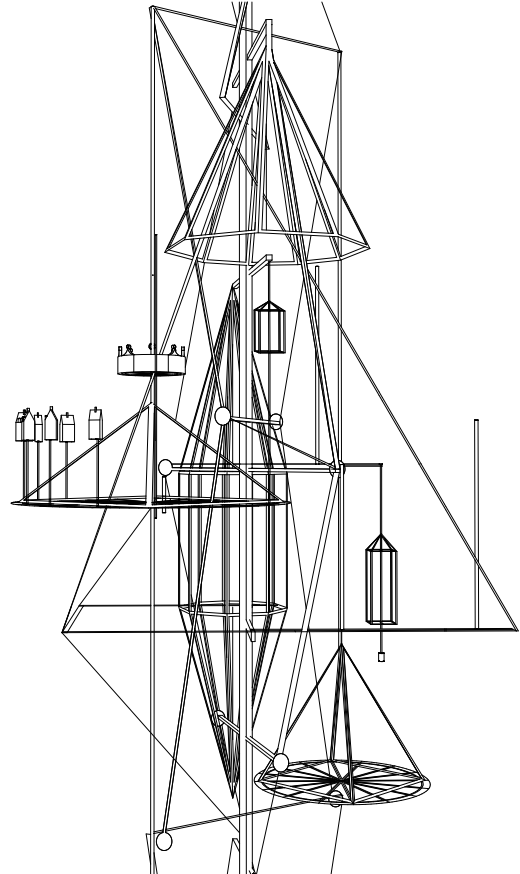
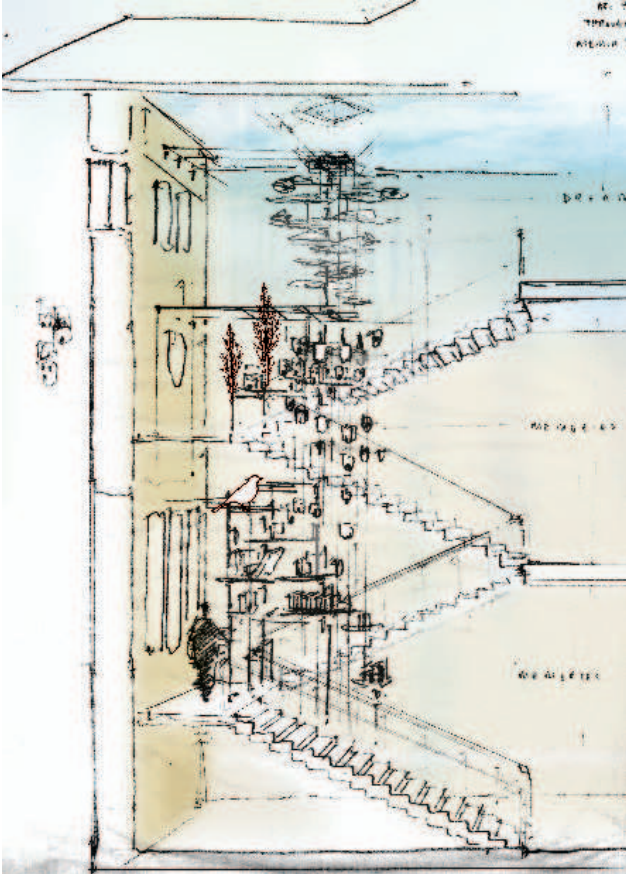
Principskitse Den Vertikale By.



EXHIBITION  
FRAGMENTS OF THE CITY

Principskitse Den Horisontale By.

# TRAPPERUM



Skitse af installation i trapperum med belysning, formidling og wayfinding.

