



BELLAHØJMARKEN & GENFORENINGSPPLADSEN

HELHEDSPLAN DECEMBER 2023

HELHEDSPAN BELLAHØJMARKEN

KØBENHAVNS KOMMUNE

DECEMBER 2023

OPDRAGSGIVER:

Københavns Kommune
Kultur- og Fritidsforvaltningen
Center for Kultur- og Fritidsaktiviteter



DELTAGELSE:

- Vanløse, Bispebjerg og Brønshøj-Husum Lokaludvalg
- Repræsentanter fra de lokale idrætsforeninger
- Beboerrepræsentanter fra områdets større bebyggelser
- DGI Storkøbenhavn
- Det Grønne Råd
- Den kommunale arbejdsgruppe (KFF, TMF og ØKF)

UDFØRELSE:

Keingart space_activators
Schönherr

keingart
SPACE ACTIVATORS

schönherr



INDHOLD

VISION	03
OMRÅDETS HISTORIE OG FREDNING	04
EKSISTERENDE FORHOLD	06
LANDSKABELIGE ELEMENTER OG BYGNINGER	08
TIDLIGERE PLANER OG ØNSKER	10
KONCEPT OG HELHEDSGREB	15
DELOMRÅDERNE	16
I SKOVEN	20
PÅ STIER OG PLADSER	22
PÅ PLÆNERNE	24
PÅ BANERNE	26
BELYSNINGSPLAN	30
BEPLANTNINGSSTRATEGI	32
REGNVANDSHÅNDBTERING	34
ØKONOMI	37
ETAPER	38

INTRODUKTION

Københavns Kommune har i forbindelse med Budget 2023 besluttet at igangsætte en screening af Bellahøjmarken samt området omkring Grøndal Multicenter og Genforeningspladsen.

Screeningens formål er at skabe en helhedsplan, hvor der sættes fokus på områdets potentialer og muligheder for at tilbyde "Urban Outdoor" faciliteter, som understøtter og motiverer til idræt og bevægelse.

Med "Urban Outdoor" menes der den form for friluftsliv, som finder sted i bymiljøer og urbane områder.

Det kan omfatte aktiviteter som løb, cykling, klatring, parkour, yoga og andre aktiviteter, der udføres udendørs i byens rum.

I helhedsplanen beskrives og visualiseres hvordan områdets grønne områder kan udvikles og samtænkes med kommende aktivitetsfaciliteter, så områderne opfordrer til bevægelse samtidig med at de har en høj rekreativ værdi.

Helhedsplanen er udviklet gennem et længere interessentinddragelsesforløb hen over efteråret 2023, med analyse- og skitseringsperioder placeret mellem 3 workshops. Ca. 30 - 35 repræsentanter for lokale foreninger, lokaludvalg og beboergrupper har deltaget på workshops, hvor de har været med til at forme projektet frem mod dets nuværende udformning.

Det var en enig gruppe af interessenter der på den sidste workshop tilkendegav deres opbakning til konceptet for helhedsplanen.

VISIONEN

Bellahøjmarken repræsenterer med sin rige historie et unikt område, hvor det vil være muligt at skabe en aktiv og bæredygtig bypark, der respekterer stedets kulturarv, som beskyttes af de lokale fredningsbestemmelser.

Visionen for Helhedsplanen fokuserer på følgende nøgletiltag:

- At fremme biodiversitet og begrønning.
- At tilbyde flere idrætsmuligheder med særlig vægt på Urban Outdoor.
- At indrage og skabe forbindelser til nærmiljøet herunder særligt GMC og Genforeningspladsen.
- At respektere fredningen af parkens åbne fælledkarakter.

Området biodiversitet vil blive styrket gennem målrettede initiativer såsom supplerende plantning af hjemmehørende arter, opførelse af insekthoteller samt skabelse af levesteder for fugle og andre smådyr. Disse tiltag vil ikke kun øge parkens økologiske værdi, men også skabe smukke og indbydende omgivelser for besøgende.

Visionen inkluderer samtidig etablering af alsidige idrætsfaciliteter, som kan supplere de indendørs og udendørs idrætstilbud der er ved Grøndals Multicenter (GMC) og på Genforeningspladsen.

Der sigtes her især mod at etablere Urban Outdoor-områder, der imødekommer forskellige aldersgrupper og interesser. Dette omfatter streetanlæg, parkour-områder, trail og OCR-løb, samt udendørs fitnessfaciliteter. Formålet er at opmuntre til en aktiv livsstil og skabe sociale fællesskaber i parkerne og omkring GMC.

Den fremtidige udvikling af Bellahøjmarken og Genforeningspladsen forpligter sig til at respektere og bevare parkens fælledkarakter. Alle tiltag vil blive udført med omhu og opmærksomhed på at minimere påvirkningen af eksisterende landskabelige elementer.



OMRÅDETS HISTORIE OG FREDNING

BELLAHØJMARKEN

Området ved Bellahøj har været benyttet siden oldtiden, hvilket bevidnes af tre gravhøje fra bronzealderen beliggende bag Restaurant Bellahøj. Højene har ikke været gravet ud og er registreret som fortidsminder.

Senere har området bl.a. været benyttet af svenskerne, da de belejrede København. Her gik området under navnet Karlstad, og blev benyttet på grund af sit udsigt over det daværende København. Svenskernes lejr lå der hvor højhusene ligger nu.

Navnet Bellahøj kommer fra 1700-tallet, hvor handelsmanden Moses Levin Martin Leopold Mariboe opførte en lystgård, som han opkaldte efter sin kone, Bella Henriques. Siden har flere generationer af familien Lütken boet på gården op gennem 1800-tallet og i begyndelsen af 1900-tallet.

Nu fungerer stuehuset som restaurant og selskabslokaler i det fredede område, mens haven med de tre gravhøje indgår i selve parken.

I 1938 overtog Københavns Kommune både Bellahøjmarken og gården. Kommunens overtagelse af arealet medførte at Bellahøjmarken nu blev anvendt til dyrskueplads og lystgården indviet som restauration. Første dyrskue var i forbindelse med Landbrugsrådets Fællesudstilling i 1938 og dyrskuet forblev på marken frem til 1966 hvor det flyttede til Roskilde.

Bellahøjmarken har således fra et tidligt tidspunkt været anvendt som et område der kunne huse store folkelige arrangementer.

I 1966 blev der etableret campingplads på arealet og Bellahøjmarken har siden da været plejet som en åben græsflade. I dag fungerer arealet som almindeligt rekreativt område for kvarterets borgere med kræmmermarked 2 gange om året, campingplads i 3 måneder om året og luftning af hunde.

FREDNING

I 1958 rejste Danmarks Naturfredningsforening fredningssag for den dengang hen ved 22 hektar store Bellahøjmarken, der er omgivet af Hvidkildevej, Hulgårdsvej, Bellahøjvej og Borups Allé. Fredningspåstanden gik i det væsentlige ud på, at arealet skulle bevares i dets hidtidige tilstand og være tilgængeligt for offentlighedens rekreative udnyttelse.

Under sagens behandling for fredningsnævnet for Københavns fredningskreds medførte gadeudvidelser og anlæg af et grønt område ved Bellahøjbadet, at fredningssagen blev begrænset til at omfatte godt 19 hektar.

Fredningen har til formål, at sikre, at i det mindste en så stor del af Bellahøjmarken, som nu er grønt område, altid vil være et offentligt tilgængeligt grønt område med karakter af fælled.

Campingpladsen skaber dog delvist en hindring i forhold til dette, da den inddrager og indhegner 11 hektar af området tre måneder årligt.

BELLACENTRET (SENERE GRØNDALSCENTRET)

I 1962 blev der, på trods af fredningen, givet en dispensation til midlertidigt at bygge et udstillingscenter – midlertidigt, fordi det større Bellacentret i 1975 ville stå færdigt på Amager.

Det første Bellacentret fungerede i en årrække som byens store udstillings- og messecenter indtil funktionerne flyttede til Amager. I forbindelse med opførelsen af de midlertidige bygninger (Grøndals Centeret og tilhørende haller) i 1964-66 blev landskabsarkitekt C. Th. Sørensen bedt om at udforme plantningerne til området. Hans forslag var en minimalløsning, hvor levende hegn skulle sløre henholdsvis Grøndals Centeret set fra Bellahøjvej (poppelrække) og sløre parkeringspladsen set fra Hvidkildevej (hestekastanier). Denne beplantning består endnu i dag hvor poplerne er blevet meget høje og skygger for udsigten ind over byen set fra Bellahøjvej.

I 1975, da Bellacentret på Amager stod færdigt, var et nyt behov for idrætsfaciliteter opstået, hvorefter centret blev bygget om til det, der i dag er Grøndal MultiCenter (GMC).

I tiderne omkring beslutningen om hvorvidt centret skulle blive stående var der en del debat omkring fredningen. Det endte dog med, at: ”den eksisterende bebyggelse kan bibeholdes med den nuværende beliggenhed. De eksisterende haller ved Hulgårdsvej må dog kun bibeholdes, så længe de anvendes til idrætsformål eller i begrænset udstrækning til kulturelle formål. Når kommunen ønsker hallerne fjernet, er fredningen ikke til hinder for, at der – så vidt muligt andetsteds inden for det fredede område og i så fald helst i den østlige del af området – opføres bebyggelse af højst samme omfang og til samme anvendelse, når fredningsnævnet har godkendt bebyggelsens nærmere placering og udformning.”

Området er i store træk bevaret uforandret siden da, idet der dog er givet dispensation til eksempelvis etablering og indhegning af kunstgræsbanen nord for GMC.

GENFORENINGSPLADSEN

Området ved Genforeningspladsen blev anlagt i 1922-23 af Københavns Kommune som havde købt jorden i starten af århundredet. Meget usædvanligt for denne tid, hvor sport jo endnu ikke havde så fremtrædende en plads i samfundslivet, blev der anlagt otte store karréer omkring en sportsplads. De første bebyggelser var inspireret af de engelske haveby idealer hvor der skulle sikres lys og luft til alle. Området fremstår da også endnu som en grøn oase midt i den tærbegyggede by. Gennem årene er sportsbanerne blevet ombygget flere gange, bl.a. fra at huse atletik og fodbold til også at inkludere flere tennisbaner og senest to padelbaner. I en periode var der også hver vinter etableret en skøjtebane.

BELLAHØJMARKEN



Genforeningspladsen 1928-33



Bellahøjmarken



Bellahøjmarken og Rødkildevej 1937



Dyrskue på Bellahøjmarken 1949



Bellahøjvej 1941



Udsigt over byen fra Bellahøjvej 1965

EKSISTERENDE FORHOLD

Projektområdet omfatter Bellahøjmarken, området omkring Grøndal Multicenter og Genforeningspladsen. Området afgrænses af Bellahøjvej, Borups Allé, Hvidkildevej og Genforeningspladsen. Derudover løber Hulgårdsvej igennem projektområdet.

I dag er området præget af en række store, adskilte idrætsanlæg og grønne områder, som mangler en sammenhængende vision, herunder en fysisk samtænkning og sammenhæng via stiforbindelser og adgangsveje.

BELLAHØJMARKEN

Det fredede område Bellahøjmarken ejes af Københavns Kommune og administreres af Teknik- og Miljøforvaltningen. Området fremstår som en stor klippet og let skrånende græsmark med sporadisk græsbevoksning på de mest udsatte steder.

Marken gennemskæres af en række ortogonalt anlagte stier der fungerer som tilkørselsveje, bl.a. ved de kræmmermarkeder, der afholdes 2-3 gange årligt samt ved Historic Grand Prix i starten af august.

Vejene er desuden i brug når halvdelen af Bellahøjmarken anvendes til campingplads i 3 til 4 sommermåneder. Campingpladsen indrettes midlertidigt med et omkransende byggepladshegn, og der benyttes toiletter i en slidt pavillon og i mobile toiletvogne.

Mod sydøst afsluttes Bellahøjmarken af en stejl skrænt ned mod GMC og her er der i pagt med fredningsbestemmelserne plantet en række popler der hindrer udsigten til centret. En række opstammede allétræer indrammer langs Bellahøjvej marken mod nordvest og åbner samtidig for en smuk udsigt ind over København. Poplerne ved GMC er dog i dag blevet så høje at de delvist skærmer for udsigten.

Når der ikke er camping eller events på marken anvendes den fortrinsvist af hundeluffere fra de omkringliggende boligområder.



Udsigt fra Bellahøjvej over camping område med toiletter



Vildtgroende kantzone i det nordvestlige hjørne langs Bellahøjvej



Poppeltræer og camping-hegn langs Bellahøjmarken



Kig og sti mod GMC og kunstgræsbaner fra Bellahøjmarken

EKSISTERENDE FORHOLD

GRØNDAL MULTICENTER (GMC)

Grøndal MultiCenter er Danmarks og Nordeuropas største idrætscenter og indeholder mere end 40 forskellige aktiviteter. Idrætscentret har ca. 3.000 daglige brugere og huser mere end 70 forskellige foreninger og klubber.

Det er anlagt på en plan flade som er fremkommet ved en større udgravning af det ellers jævnt skrånende terræn. Dette har resulteret i en stejl ca. 5 meter høj skrænt, der skaber en skarpt optegnet grænse mellem GMC og Bellahøjmarken.

GMC er organiseret omkring en indre nord-sydgående bevægelse-akse som giver adgang til alle faciliteterne.

Ved begge ender af akse findes hovedindgangene og her er der anlagt store parkeringspladser til de mange daglige brugere, der ankommer fra hele Københavns-området. Særligt i prime-time sidst på dagen er P-pladserne ofte fuldt udnyttede.

Nordøst for centret er der anlagt en kunstgræsbane som benyttes af de lokale fodboldklubber og skoler. Den benyttes også af børn fra fritids- og ungdomsklubben Borup, som har til huse i de historiske bygninger på den anden side af banen.

GENFORENINGSPLADSEN

Genforeningspladsen er et smukt parkrum med store træer og integrerede faciliteter til idræt.

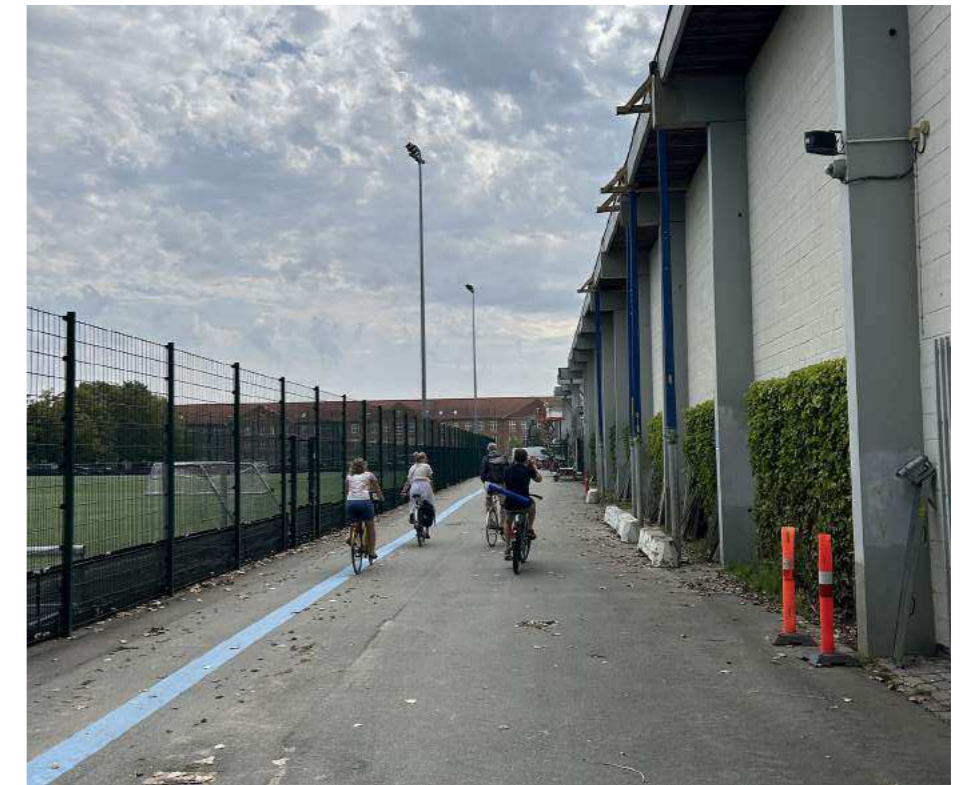
Oprindeligt var der i midten en fodboldbane i græs omkranset af en 400 meter løbebane med grusbelægning

For få år siden blev der igangsat et større anlægsprojekt der skulle etablere en kunstgræsbane samt et permanent køleanlæg til en hurtigløbsbane til skøjter hver vinter. Anlægget til skøjteløb er dog aldrig blevet teknisk funktionsdygtigt og er nu officielt opgivet. Området er derfor præget af reminiscenser af et ufærdigt anlæg hvor bl.a. en gangbro og et kølehus under en jordvold fremstår lidt umotiveret midt i landskabet.

Der er derfor behov for at genoverveje dele af anlægget.



Depotcontainere bag GMC ved skrænten mod Bellahøjmarken



Kig langs GMC og Kunstgræsbaner



Grønne arealer ved Genforeningspladsen

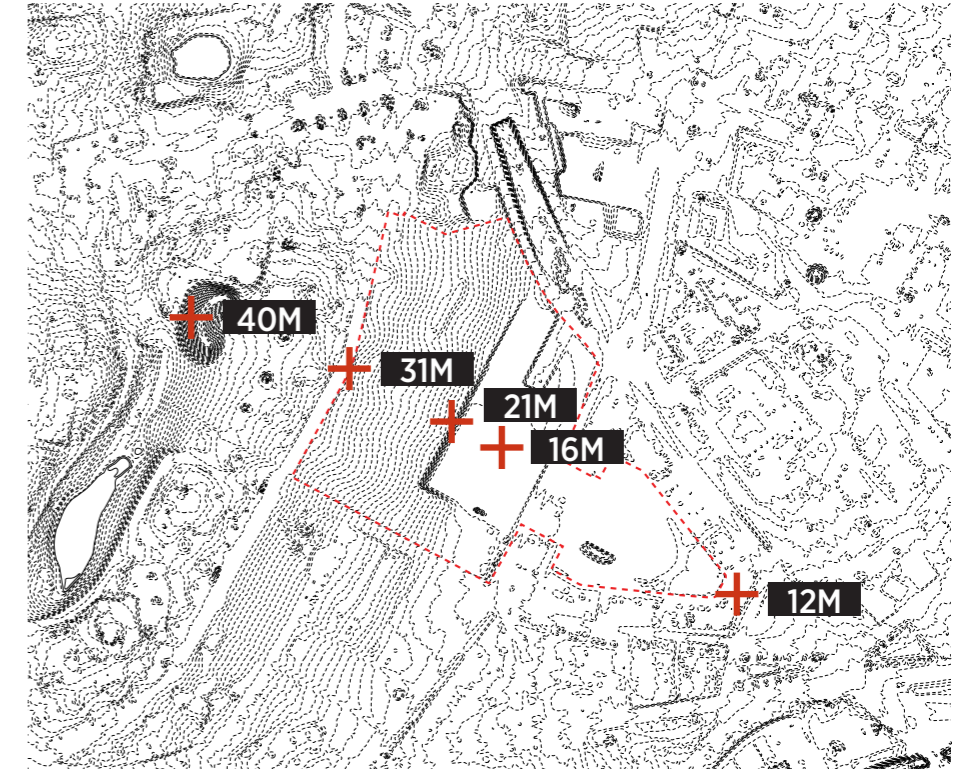


Kunstgræsbane ved Genforeningspladsen

LANDSKABELIGE ELEMENTER OG BYGNINGER I OMRÅDET



Luftfoto af projektområdet i dag



TERRÆNET

Højderyggen ved Bellahøj er meget markant og inden for projektområdet er der et af de største terrænfald i København.

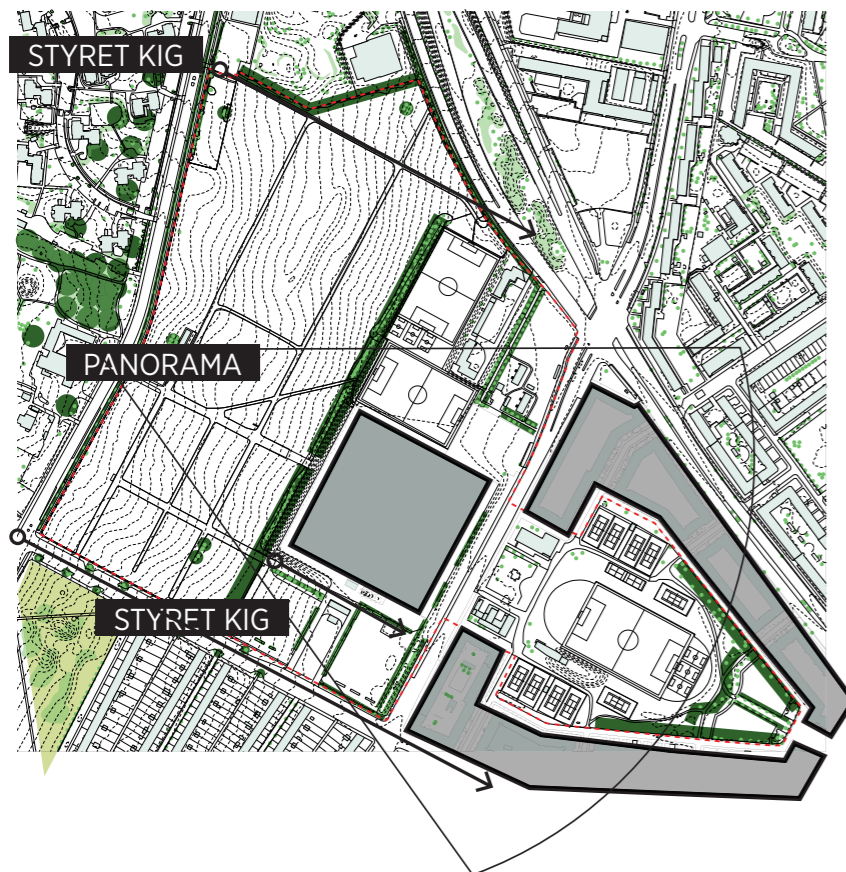
Diagrammet viser at den terrænmæssige forskel fra Bellahøj frilufts-cene og ned mod Genforeningspladsens østlige ende er på 28 meter.

Alene på selve Bellahøjmarken er der et terrænfald fra vest mod øst på ca. 10 meter.

Det betyder at der eksempelvis ikke kan laves vandrette spilleflader på marken uden store terrænbearbejdnings, som vil være i modstrid med fredningsbestemmelserne.

Ildrætsbaner kan derfor kun placeres på det nivellerede terræn ud for GMC og på Genforeningspladsen

LANDSKABELIGE ELEMENTER OG BYGNINGER I OMRÅDET



UDSIGTEN OG DE GRØNNE RUM

Der er særligt tre markante udsigter fra Bellahøjvej og den øverste del af Bellahøjmarken.

Et styret kig ned mellem allétræerne langs Hvidkildevej, et kig ved Bellahøjhallerne langs den nordlige sti på Bellahøjmarken, samt en stor bred panoramaudsigt ind over København langs Bellahøjvej.

De grønne rumskabende beplantninger er fremhævet på diagrammet. Særligt Genforeningspladsen, skellet ved skrænten mellem GMC og Bellahøjmarken samt Bellahøjparken og Rødkildeparken har grønne kantbeplantninger der omkranser områderne og definerer dem rumligt.



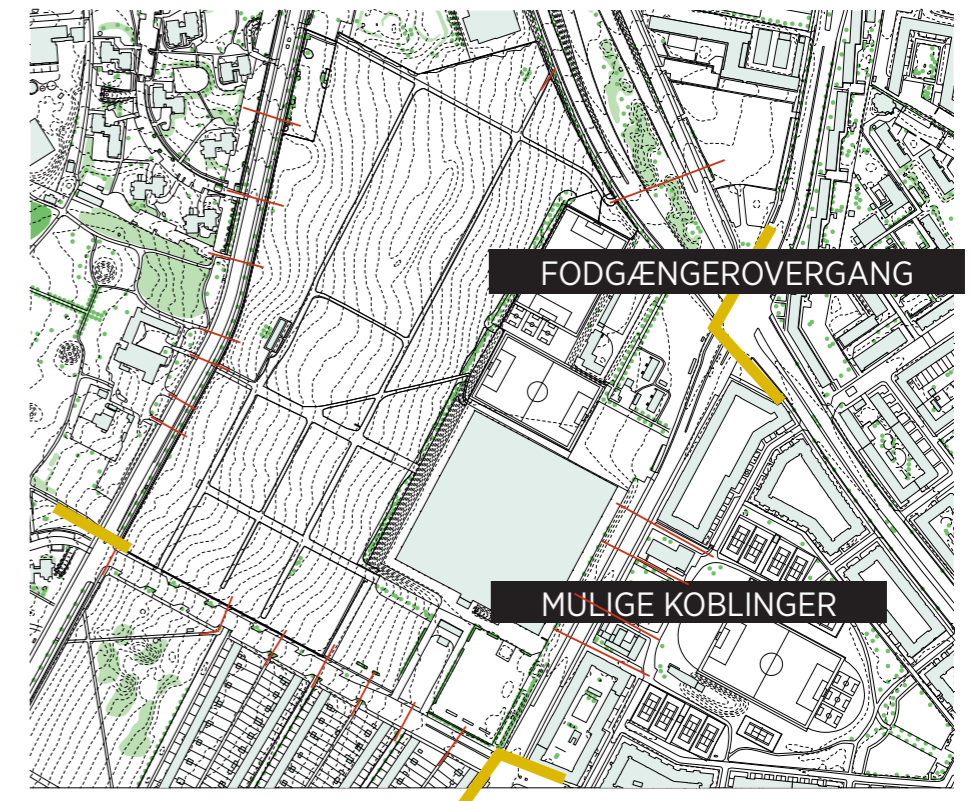
BYENS LAG

Bydelen omkring Bellahøjmarken fremstår som opdelt i en lagstruktur med hver sin særlige begrønningsgrad, og med forskellige landskabs- og bygningstypologier der dominerer.

Længst mod vest ligger det grønne område omkring Degnemosen hvor vandet som element dominerer. Herefter kommer højderyggen hvor de karakteristiske Bellahøj punkthuse fra 1950'erne er opført i et grønt parklandskab.

Nedenfor husene ligger så Bellahøjmarken med sin karakter af fælled eller overdrev.

På det nivellerede plateau øst herfor er GMC, de belagte flader til de udendørs sportsbaner og parkeringspladserne dominerende. Først herefter starter den klassiske karréby med de 3 etagers blokke rundt om den grønne Genforeningsplads.



FORBINDELSER OG BARRIERER

Bellahøjmarken og området omkring Grøndal MultiCenter ligger som en stor ø omgivet af relativt befærdede veje. Særligt Borups Allé og Hulgårdsvej er nogle af de mest trafikerede gader i København, som danner barrierer mellem området og den omkringliggende by. Det betyder at de kun kan krydses sikkert af fodgængere ved de fodgængerovergange der er markeret ved de store lyskryds i områdets hjørner.

Det der savnes mest er en sikker overgang som kan forbinde Bellahøjmarken og Grøndals MultiCenter med Genforeningspladsen. Ved Bellahøjvej kunne der også med fordel etableres nogle mere tydeligt markerede overgange mellem Bellahøjmarken og Bellahøjparken.

TIDLIGERE PLANER SAMT ØNSKERNE TIL EN HELHEDSPLAN

TIDLIGERE FORSLAG TIL UDVIKLING

Forskellige projekter for udviklingen af området er blevet udarbejdet i de forgangne år. Først har Københavnskommune udviklet et udkast til en rammeplan for området i 2005, med et supplerende idekatalog fra Vanløse lokaludvalg. Senere er der lavet et fælles projektforslag fra 2012, i et fælles samarbejde mellem Vanløse, Brønshøj-Husum og Bispebjerg lokaludvalg, og senest er der udarbejdet et forslag om udviklingen af Bellahøjmarken og Genforeningspladsen i 2021-2022 af samme gruppe lokaludvalg.

Dette arbejde beskriver både de eksisterende forhold i området, samt en række af de behov og ideer som lokalområdet interesserer sig for. Det følgende er et uddrag af det seneste forslag for udvikling af Bellahøjmarken og Genforeningspladsen.

UDVIKLING AF BELLAHØJMARKEN

Der opleves et stort lokalt ønske om at indrette Bellahøjmarken, således at den i højere grad indbyder til inspirerende naturoplevelser samtidig med, at man bevarer Bellahøjmarkens åbne fælled, der også forsat bør danne ramme for større arrangementer såsom kræmmermarkeder. Det er imidlertid besluttet i en periode at anlægge helårscamping på dele af Bellahøjmarken, men store dele af Bellahøjmarken vil forsat ligge øde hen størstedelen af året, og der er rig mulighed for at undersøge, hvordan man kan etablere aktivitetsstier langs Bellahøjmarkens kant indrette med beplantning samt opholds-, lege- og aktivitetsmuligheder.

GRØNDAL MULTICENTER

Det er et lokalt ønske, at en helhedsplan for Bellahøjmarken skal understøtte en kommende masterplan for modernisering af Grøndal MultiCenter. Ligeledes foreligger der også forslag om at udnytte bygningens facader til klatring, kunstudsmykning m.v.

GENFORENINGSPLADSEN

På Genforeningspladsen har man sat midler af til etablering af to helårstennisbaner. Derudover har BK Union et ønske om udbygning af deres klubhus med omklædningsrum. Det er væsentligt for udvikling af Genforeningspladsen, at man undersøger en bedre trafikovergang fra Grøndal MultiCenter til Genforeningspladsen, da mange børn og unge i dag krydser den trafiktunge Hulgårdsvej til og fra idræt.

EMNERNE FOR EN HELHEDSPLAN

En Helhedsplan skal tage stilling til de bymæssige sammenhænge, herunder adgangsveje, stiforbindelser, grønne områder, bevaringsværdier og biodiversitet.

I den forbindelse skal det nævnes, at HOFOR i samarbejde med Københavns Kommune har to skybrudsprojekter i området, som helhedsplanen skal koordineres med. Teknik- og Miljøforvaltningen vil være til rådighed for faglig sparring.

Endvidere skal der arbejdes med tryghedsskabende initiativer. Især Genforeningspladsen opleves som et utrygt sted efter mørkets frembrud, og der skal her være et skærpet fokus på tryghedsskabende initiativer f.eks. belysning.

Projektområdet er fredet, og en helhedsplan skal tage udgangspunkt i fredningens rammer samt vurdering af realiserbarhed. Teknik- og Miljøforvaltningen kan bistå med faglig sparring på fredningsbestemmelserne.

Inden for projektområdet er der desuden kræmmermarked, campingplads, CPH Historic Grand Prix og Oktoberfest.

Disse aktiviteter skal kunne afvikles som normalt efter realisering af en helhedsplan.

(Uddrag fra Forslag om udvikling af Bellahøjmarken og Genforeningspladsen)



Bellahøjmarkens campingplads

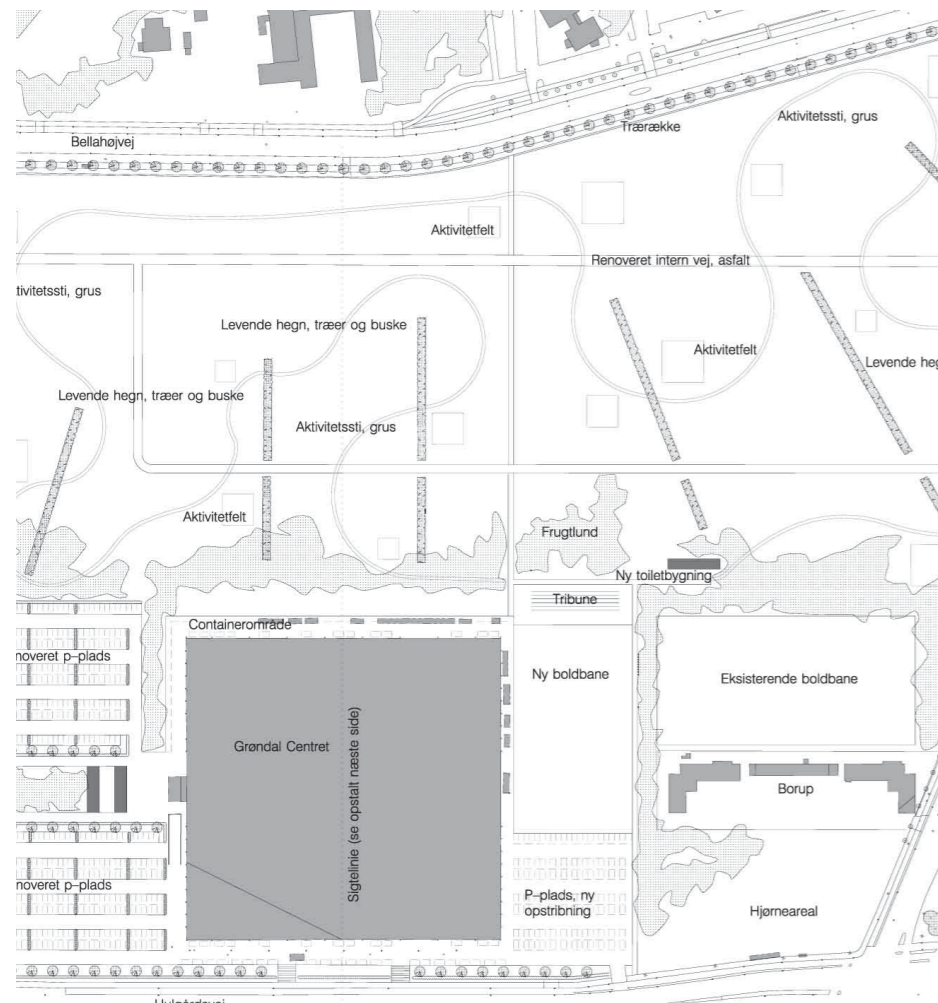


Bellahøjmarken



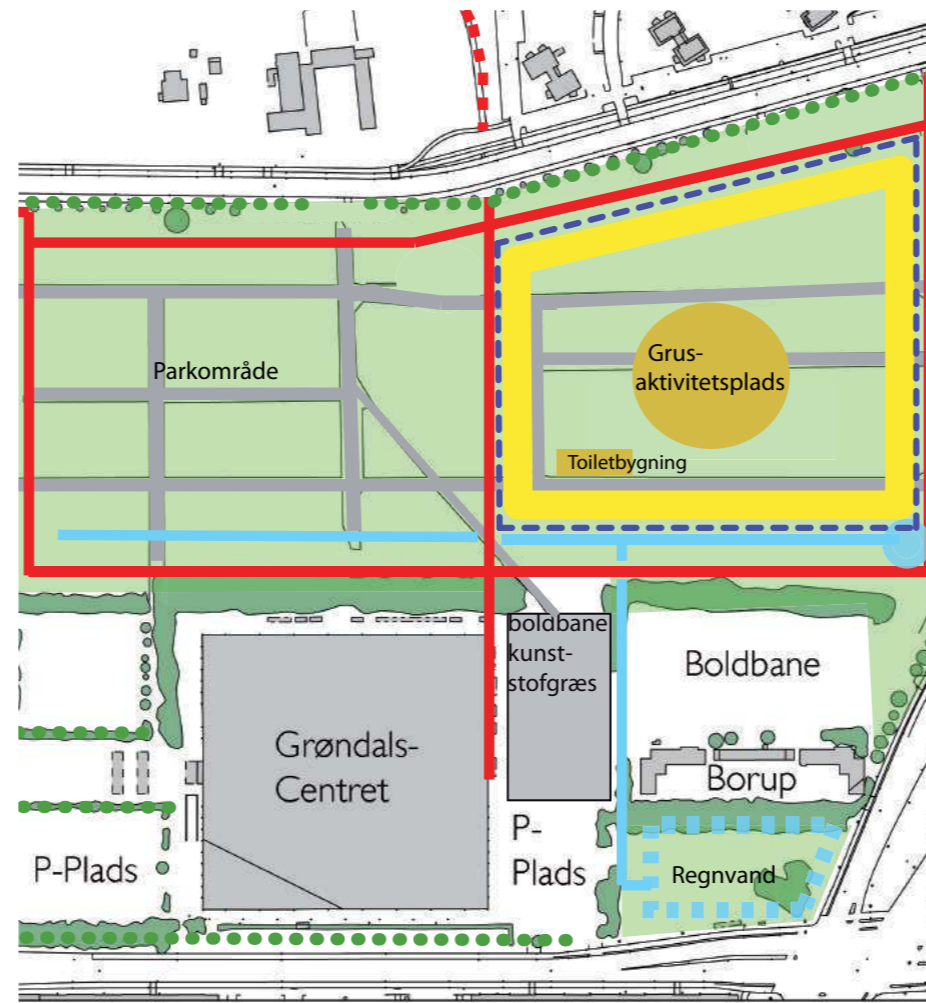
Bellahøjmarkens kræmmermarked

TIDLIGERE RAMMEPLANER OG FORSLAG



Rammeplan Januar 2005

I rammeplanen fra 2005 for Bellahøjmarken - Området mellem Borups Allé, Hvidkildevej og Hulgårdsvej - blev det foreslået at etablere en række nye beplantninger og aktivitetsflader på Bellahøjmarken. Planen indeholdt forslag til et dybere beplantningsbælte langs skrænten ned mod GMC samt nogle lineære træerækker i forskellige vinkler som ville tillade et fortsat kig ind over København. Aktivitetspladser skulle udlægges i grus og et organisk forløb af grusstier rundt i området skulle anlægges.



Projekt Forslag vedrørende Bellahøjmarken 2012.

Brønshøj-Husum Lokaludvalg, Bispebjerg Lokaludvalg og Vanløse Lokaludvalg foreslog i 2012 en omdisponering af Bellahøjmarkens struktur og anvendelse. Det blev foreslået at udlægge den nordvestlige ende til events og camping, mens den sydøstlige ende skulle have et præg af rekreativ park. En ny hovedforbindelsesakse til GMC's indgang skulle etableres kangs den nordlige facade. Samtidig skulle der tages hånd om opsamling af regnvand oven for skrænten bag GMC, samt i områdets nordøstlige hjørne ud mod Borups Allé og Hulgårdsvej.

100 ideer! Idekatalog Bellahøjmarken opsamling fra workshops:

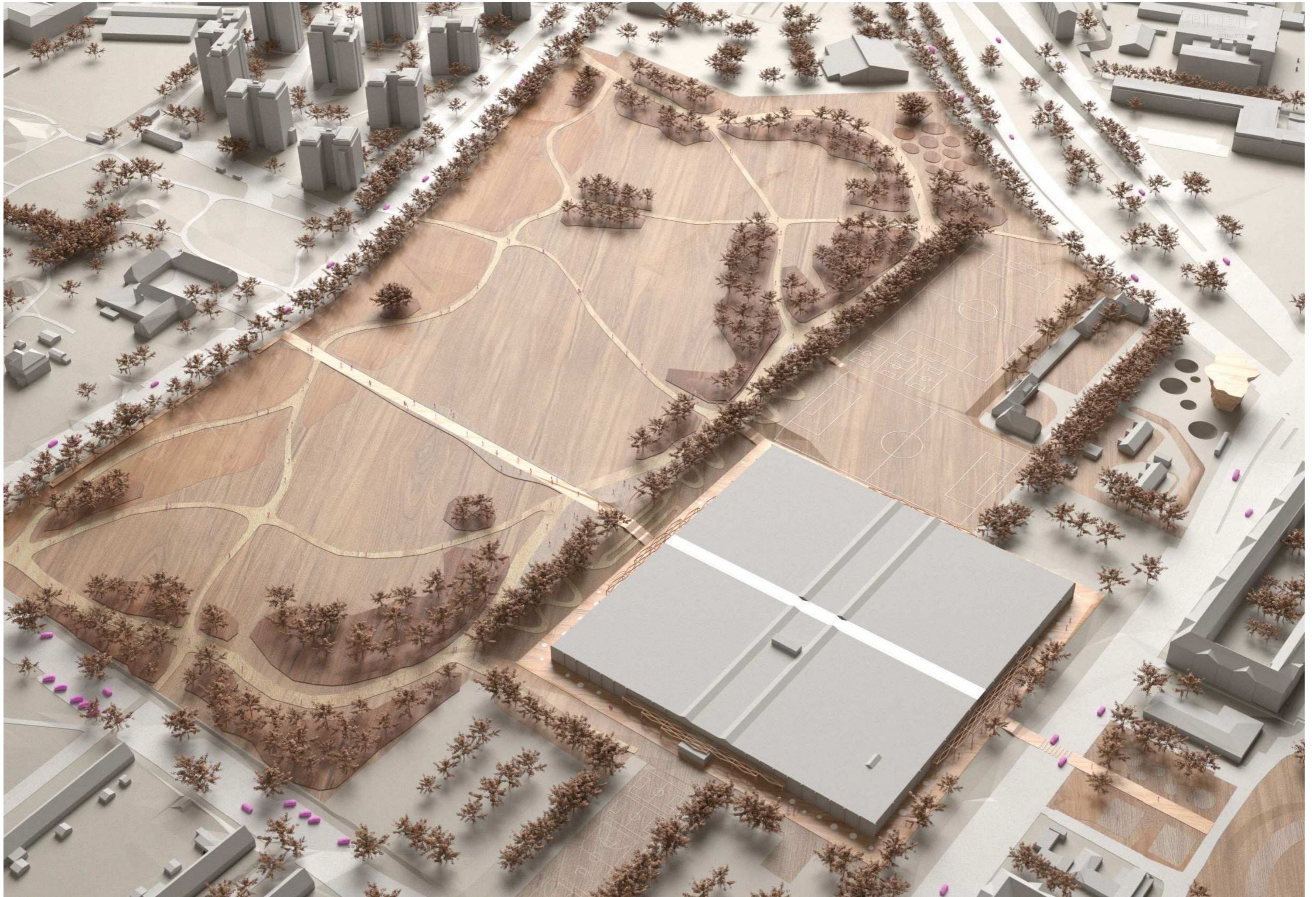
Overordnede ideer til forbedring af Bellahøjmarken

- **Opdeling af Bellahøjmarken** i et campingområde mod nord og et mere åbent parklignende område mod syd.
- Indretning af Bellahøjmarken som **parklignende område**, men med respekt for fredningen, herunder bevarelse af det åbne "slettelignende" område og uhindret udsigt ind over København
- Indretning mhp **understøttelse og forbedring** af rammerne for **nuværende aktiviteter**, som kræmmermarkeder og campingplads – men sådan, at området også gerne virker åbent og inviterende til andre og nye typer af aktiviteter og events
- Bedre **trafiksikkerhed for børn og bløde trafikanters færdsel** til og fra Bellahøjmarken og de omkringliggende idrætsfaciliteter
- **Trafiksikre overgange** som skaber bedre forbindelse mellem de grønne områder (Bellahøjmarken/Rødkildepark, Bellahøjmarken/Bellahøjparken og GMC/Genforeningspladsen)
- **Hækbeplantning** (som fx ved Rødkildeparken) hele vejen rundt om Bellahøjmarken.
- **Fjernelse af trådhegn** (måske bortset fra området med camping)
- Beplantning med **grupper af mindre træer og buske**
- Etablering af **allé med mindre træer - som et stiforløb** - på tværs af marken som stiforløb fra Hvidkildevej mod Borups Alle, langs grænsen til GMC
- Fjernelse af de høje poppeltræer ved grænsen til GMC (tager udsigten fra Bellahøjvej) - og erstatning af disse med mindre træer

Helhedsplan for Bellahøjmarken, GMC, Genforeningspladsen 2021

I foråret 2021 blev der afholdt en række workshops med deltagelse af repræsentanter fra lokale idrætsforeninger fra Grøndal MultiCenter og Genforeningspladsen, Vanløse Lokaludvalg, beboerrepræsentanter fra Bellahøjhusene og Grøndalsområdet samt medarbejdere fra Grøndal MultiCenter. Der blev udarbejdet et Idekatalog med en opstilling af ca. 100 ideer og muligheder, som deltagerne i de afholdte workshops foreslog det.

HELHEDSPLAN



Visualisering af helhedsplanen

HELHEDSPLAN FOR BELLAHØJMARKEN



KONCEPT OG HELHEDSGREB

BEGREBET FÆLLEDEN

Traditionelt refererer begrebet “fælleden” til et fælles græsningsareal, som alle kunne benytte sig af imellem høstperioderne. I moderne tid er udtrykket også blevet anvendt til at beskrive områder med fælles adgang til natur, sportsfaciliteter og parker.

I dette projekt undersøger vi fælledbegrebet som en repræsentation af fælles ressourcer.

Dette indebærer, at fælleden skal kunne rumme et varieret program som rekreativ brug, sport, events, leg og undervisning.

Fælleden skal imødekomme behovene hos en mangfoldighed af interessenter, herunder byens borgere, lokalsamfundene, turister, skoleklasser, dyr, insekter og andre humane og non-humane aktører.

Ud fra denne præmis bliver fælleden et sted for åbenhed, forhandling og adgang. Projektet skal således søge at opnå brugsmæssige kompromiser og være intuitivt imødekommende og relevant for brugerne.

Resultaterne fra tidligere brugerindragelsesprocesser, har udgjort en del af baggrundsmaterialet for dette projekt, mens de mest afgørende input er kommet til gennem det aktuelle udviklingsforløb med deltagelse af en række interessenter.

Inddragelsen har resulteret i følgende hoved-tematikker:

- Respekter områdets fælledkarakter
- Skab en biodivers og klimasikret fælled med naturkvaliteter
- Skab idræts og bevægelsesmuligheder
- Skab en tryk og rekreativ fælled
- Skab en fælled forbundet til byen og nærmiljøet

Hovedtematikernes nedslag i helhedsplanen forklares hver især i det følgende.

RESPEKTER OMRÅDETS FÆLLEDKARAKTER

Ved at arbejde med området ud fra begrebet om fælleden som en fælles ressource og samtidig respektere fælledens landskabelige åbenhed bevares fælledkarakteren både visuelt og programmatisk. Dette har været styrende for de valgte beplantningstypologier og for planternes rumlige placering.

SKAB EN BIODIVERS OG KLIMASIKRET FÆLLED MED NATURKVALITETER

Ved at øge mængden og diversiteten af beplantningen i området forbedres vilkårene for biodiversitet, samtidig med at de oplevede naturkvaliteter for den besøgende forbedres.

Dette er opnået gennem et overdrev med engblomster og vildtgroende græsser langs Bellahøjvej, mens mere højtgroende buske og træer med vildtgroende urtelag omkranser dele af Bellahøjmarken mod GMC, Hvidkildevej og Borups Allé.

Som en del af regnvandshåndteringsstrategien er terrænet justeret, så vådområder til opstuvning af regnvand opstår under regnvejrskage, og disse fungerer samtidig som små gadekær for børn, insekter og dyr.

SKAB EN AKTIV FÆLLED

Området ved Bellahøjmarken og omkring GMC opleves i dag enten som en stor græsflade eller et tætpakket idrætsområde med udendørs boldbaner.

Projektets fokus ligger på integrationen af flere “Urban Outdoor” tilbud, herunder aktiviteter og bevægelsestilbud integreret i stisystemet, de beplantede områder og de nyetablerede pladser. Dette inkluderer for eksempel trail løb, OCR træning og udfordrende motoriskelementer til både træning og leg. Disse initiativer suppleres med tiltag som streetbaner, atletikbaner og skatebowls, samt baser for traditionel plænesport som petanque, krolf og krocket.

SKAB EN TRYK OG REKREATIV FÆLLED

For at fælleden kan imødekomme en mangfoldig brugergruppe, skal den kunne tilbyde et varieret udvalg af brugsmuligheder, være tilgængelig og tryk.

Bevarelsen af fælledens landskabelige karakter som et åbent græsningsareal muliggør stadig større begivenheder og dyrkning af interesser på de store åbne flader. Fælledens åbenhed skaber samtidig visuel overskuelighed, hvilket reducerer utrygheden i området. Om aftenen vil forskellige belysningstiltag gøre det muligt at bruge parken sikkert uden unødigt lysforurening.

SKAB EN FÆLLED FORBUNDET TIL BYEN OG NÆRMILJØET

For at fælleden kan bruges af byen og nærmiljøet er det essentielt, at den byder sig til, både gennem sine aktivitets- og rekreative tilbud og gennem sin synlighed, forbindelser og ankomstpunkter. Helhedsplanen etablerer bedre forbindelser til de omkringliggende knudepunkter og opgraderer netværket, der guider brugerne rundt på området.

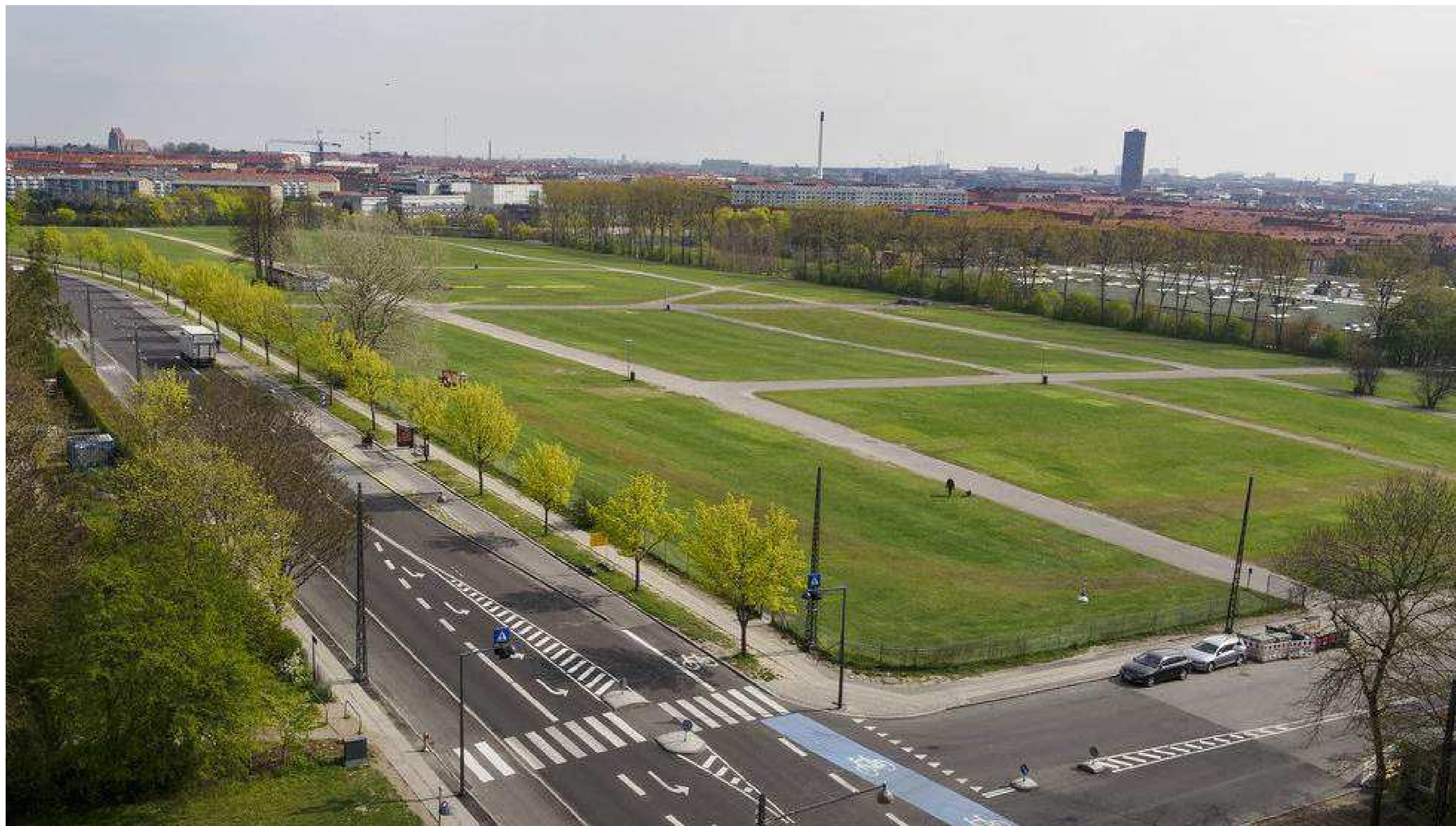
Især er forbindelsen fra Bellahøjmarken til GMC og videre til Genforeningspladsen vigtig og understøttes derfor af en forbindelsesakse som på sikker vis krydser Hulgårdsvej.

DE TRE DELOMRÅDER

På de følgende sider gennemgås de mere detaljerede tiltag i de tre delområder:

- Bellahøjmarken
- Idrætsplateauet
- Genforeningspladsen

DELOMRÅDERNE



Bellahøjmarken set fra sydvest

BELLAHØJMARKEN

EN INDRAMMET FÆLLED

På Bellahøjmarken tilplantes områder i markens rand ud mod GMC, Hvidkildevej og Borups Allé. Samtidig planlægges en gradvis udskiftning af de store popler, der i dag står i en række langs skrænten ved GMC. Poplerne har vokset sig meget høje og skygger for udsigten ind over byen. De har nået toppen af deres vækstpotentiale og bør også for sikkerhedens skyld snart fældes og erstattes af mindre træer. Den dybere beplantning med træer, buske og vildtvoksende urtebede langs Bellahøjmarkens nord-, øst-, og sydside vil indramme fælleden og samtidig skabe flere intime lysninger og en mere parkagtig karakter langs kanterne.

Kanten mod Bellahøjvej holdes åben som i dag og Alléen forstærkes med en ekstra række træer, så Bellahøjvej og Bellahøjmarken skilles tydeligere fra hinanden, og de to træækker sammen indrammer gangstien.

Der markeres overgange over Bellahøjvej ud for stierne.

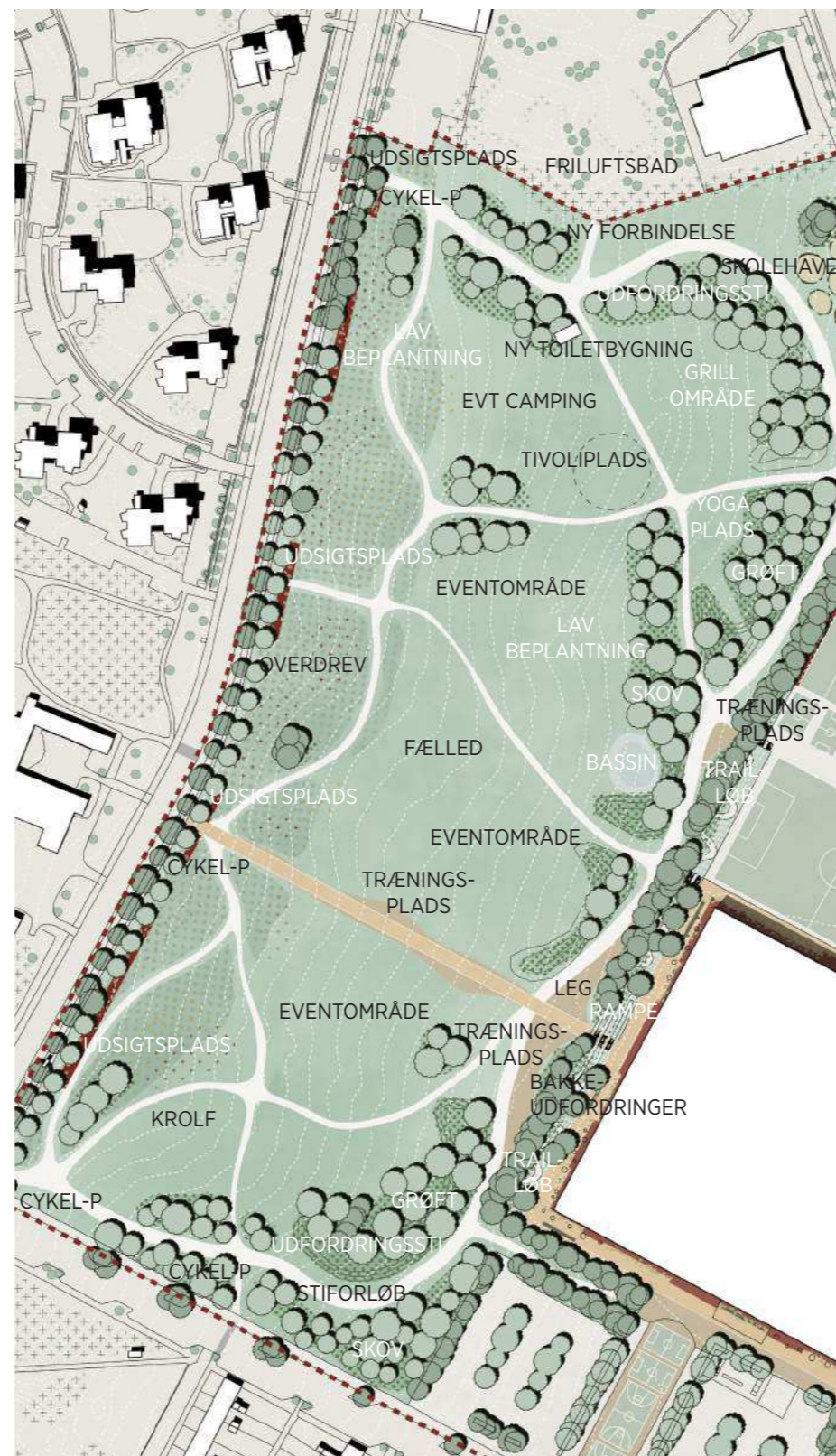
OVERDREVET

Langs Bellahøjmarkens kant mod Bellahøjvej placeres et antal udsigtsplante som giver opholdsmuligheder langs gangstien i kanten af området, hvorfra udsigten kan nydes. Herfra vil man se ud over et bredt bælte udlagt som overdrev med blomstrende urter og græsser.

ET ORGANISK FORGRENET STISYSTEM

Der anlægges et nyt net af grusstier som giver adgang til alle hjørner af Bellahøjmarken. En hovedsti følger randbeplantningen og forbinder fra Bellahøjmarkens sydlige og nordlige hjørner til en ny pladssdannelse ud for midten af Grøndalscentret.

På denne plads, der indeholder træningsmuligheder og legeplads, lander også en asfalteret hovedsti der følger den historiske akse fra Bellahøj. En række sekundære stier til trailløb vil desuden sno sig mellem træer og buske. En ny sti føres frem til hegnet ind til filuftsbadet så der her kan etableres en låge og skabes forbindelse.



EN MULTIANVENDELIG PLÆNE

De store sammenhængende græsflader skal fortsat kunne bruges til events som kræmmermarked og Historic Grand Prix. Det vil også fortsat være muligt at have sommercamping på marken og det foreslås at camping koncentrerer i den nordlige del af området. Her opføres der også en ny toiletbygning som både kan servicere offentligheden og campinggæsterne. Grillområder i nærliggende lysninger kan også benyttes af begge grupper.

I samme område findes den største horisontale flade og det foreslås at forberede en tivoliplads her, eventuelt med en armeret græsbelægning. I forbindelse med kræmmermarkederne kan tivoli placeres her, og der kan eventuelt i fremtiden også opstilles cirkus. I det nordøstlige hjørne foreslås det at indrette skolehaver som er meget efterspurgt i området.

DE VÅDE OMRÅDER

Til at bremse de store mængder regnvand, som nogle gange vil skylle ned over marken, anlægges der nogle lave volde i Bellahøjmarkens østlige side hvor vandet vil samle sig.

Her vil der i perioder være fugtigt til gavn for biodiversiteten. Der anlægges også et mere permanent bassin, en splashpool, der i sommermånederne forsynes med rent vand.

CYKELPARKERING

Ved alle hovedindgangene til Bellahøjmarken etableres der ialt ca. 100 cykelparkeringer da mange gæster forventes at ankomme på cykel.



Overdrevsbeplantning

IDRÆTSPLATEAUET

AKTIVERING AF ALLE VANDRETTE OG SKRÅ FLADER

Det plateau som GMC er bygget på er nivelleret ud så der i modsætning til på Bellahøjmarken opstår en række vandrette flader, der kan aktiveres til boldspil m.m.

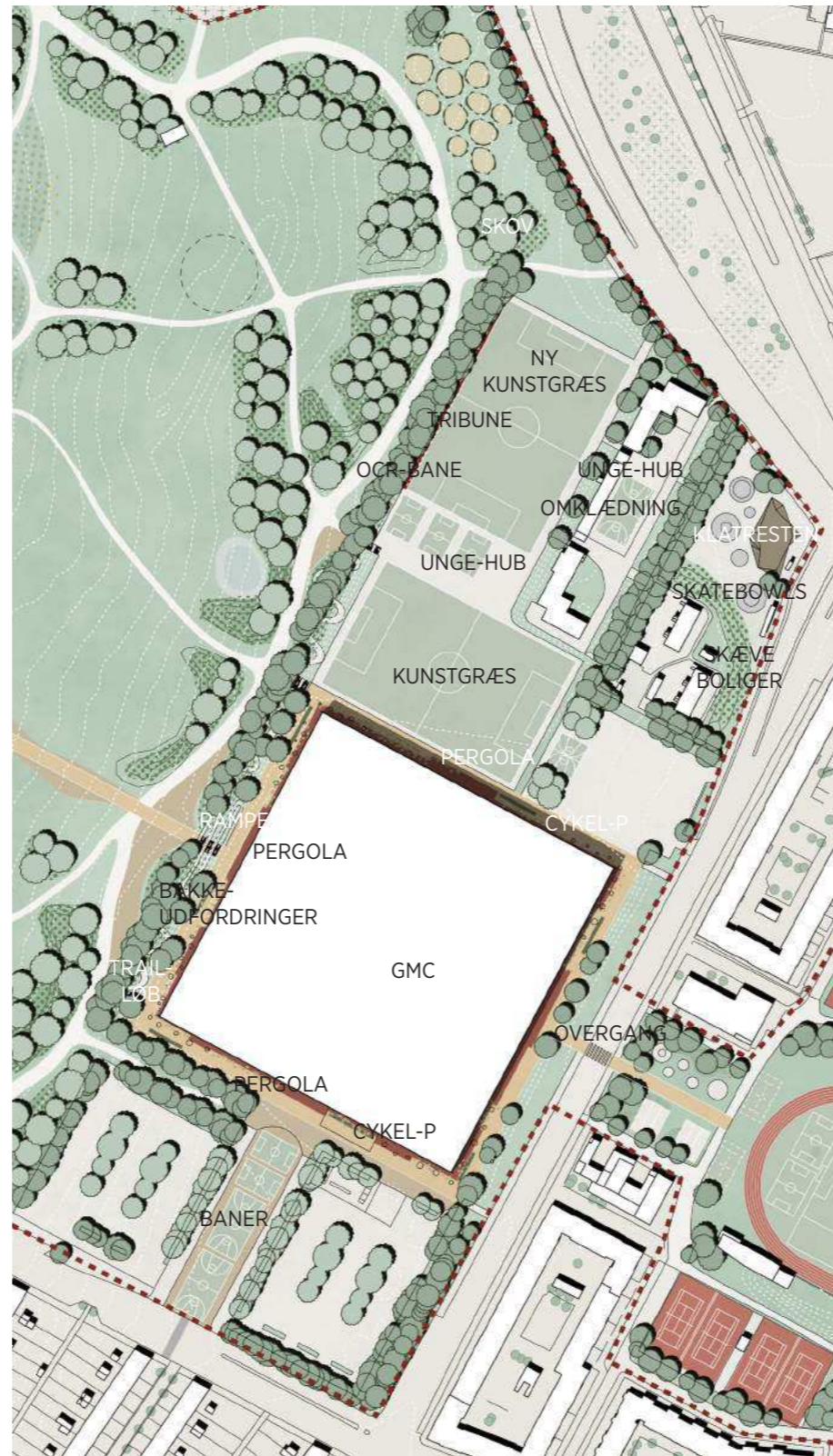
Hele vejen rundt om GMC findes en ca. 10 meter bred asfalteret flade der fungerer som redningsvej og servicevej for varer og affald. Der lægges en ny topbelægning på de inderste 6 meter så det markeres at denne flade er forbeholdt ophold og bevægelse for centrets brugere, og for borgere der skal videre fra Bellahøjmarken og til Genforeningspladsen uden om GMC. I denne overgangszone mellem inde og ude opbygges der også pergolaer tæt ved indgangene så der opstår nogle mere imødekommende arealer.

Området bag GMC opgraderes til ikke længere at være bagside og både den vandrette flade op mod hallens facader og skrænten op til Bellahøjmarken omdannes til opholds- og aktivitetsarealer.

Syd for GMC's hovedindgang nedrives de nuværende cykelskure så det indendørs strøg med mindre baner i midten af GMC kan fortsættes i en udendørs udgave mellem de to parkeringspladser. Tæt på indgangen anlægges et såkaldt shared space hvor bilister kan sætte passagerer af eller bevæge sig på tværs mellem de to P-pladser. Der suppleres med mere cykelparkering ved siden af indgangene.

UNGE HUB VED BORUP

Fritids- og Ungdomsklubben Borup har allerede i dag en multibane i den indre gård og benytter sig desuden af kunstgræsbanen over mod GMC. Græsbanen bag Borup op mod Bellahøjmarken benyttes i mindre grad og kunne få en højere værdi hvis den også blev udlagt til kunstgræs, evt. med opstriking af en række mindre baner og med en minitribune bygget ind i skrænten. Dele af de lave barakker kunne desuden ombygges til omklædning for disse baner.

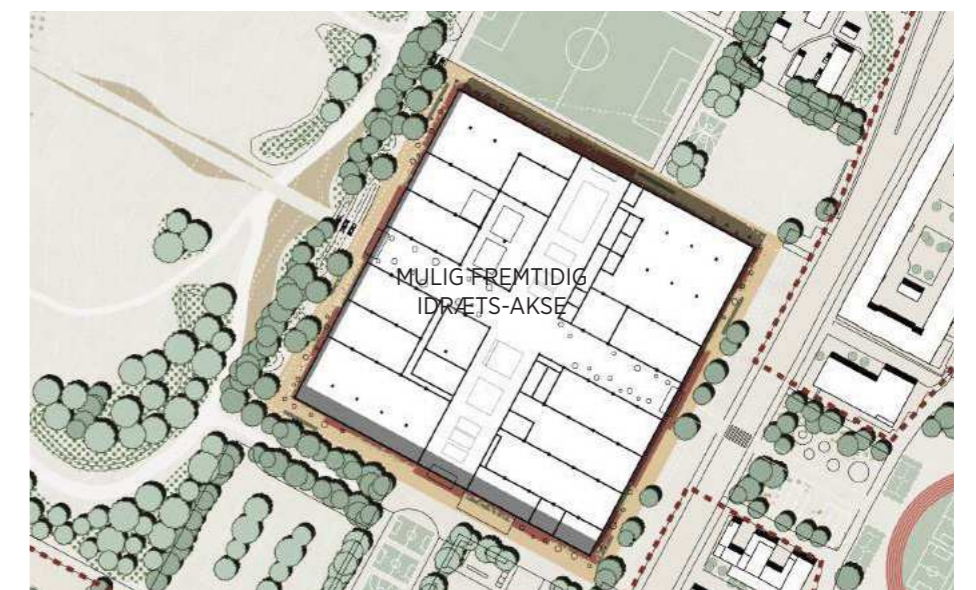


Ud mod det store kryds mellem Borups Allé og Hulgårdsvej anlægges et skater- og klatreområde. Det er et kryds med meget trafikstøj men til gengæld også et sted der tilbyder meget stor synlighed for aktiviteterne. De planlagte skaterbowls tænkes desuden anvendt til lejlighedsvis opstuvning af regnvand der løber ned af Bellahøjbakken via Borups Allé og ofte oversvømmer krydset. Skaterområdet, kunstgræsbanerne, multibanerne og den forbedrede adgang til Bellahøjmarken skaber konturerne af en Unge-Hub med fokus på teenagere og bevægelse.

MULIG FREMTIDIGE IDRÆTS-AKSE Gennem GMC?

Det kan i fremtiden overvejes at skabe en ny øst-vestgående forbindelsesakse gennem GMC, som vil gøre det muligt at bevæge sig direkte ad hovedaksen fra Bellahøj til Genforeningspladsen. Denne løsning vil imidlertid kræve en del ombygninger i GMC som vil betyde en nedlæggelse og omdisponering af nogle af de indendørs aktivitetsflader. Ønskes dette skal der forud for et sådan projekt laves en helhedsplan for GMC.

Helhedsplanen her forudsætter dog at der under alle omstændigheder etableres en signalreguleret fodgængerovergang til Genforeningspladsen midt for GMC.



Planskitse hvor der etableres åbning gennem GMC i akse

GENFORENINGSPLADSEN

GENETABLERING AF OPRINDELIGE FACILITETER

Genforeningspladsen er den del af området som de senere år har set den største forandring af faciliteterne.

Der er blevet anlagt en ny kunstgræsbane og desuden forsøgt anlagt en 400 meter skøjtebane, som ulykkeligvis aldrig er kommet til teknisk at fungere og nu er blevet opgivet.

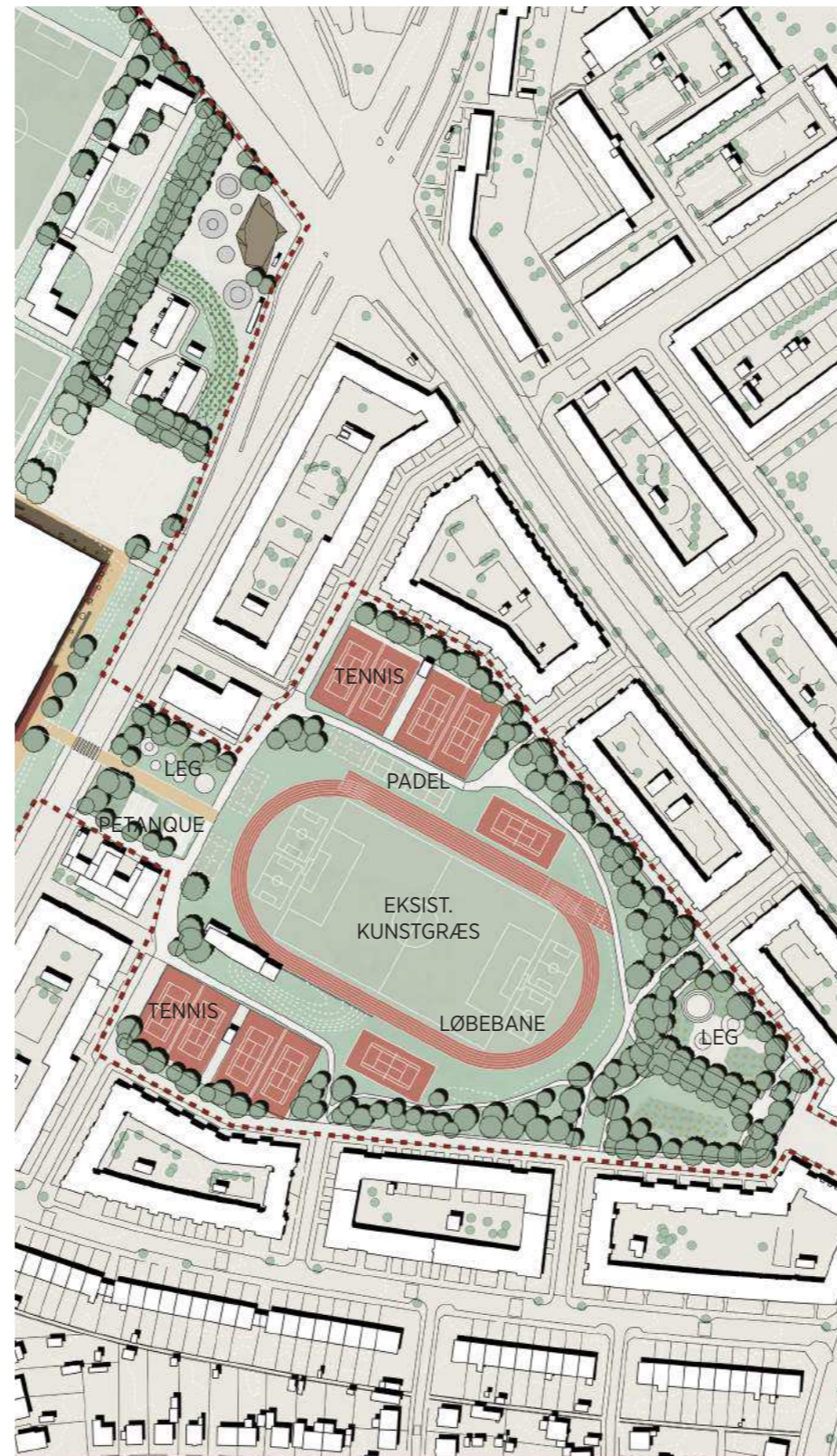
Oprindeligt var der rundt om fodboldbanen en løbebane som gennem årene har haft forskellige udformninger. Det foreslås at anlægge en ny 400 meter løbebane i standardgeometri med 6 gummibelagte løbebaner. Der er meget få af denne type anlæg i København og slet ingen her i nærområdet. Så når der som her både er plads og en historisk tradition bør det udnyttes.

For at indpasse løbebanen skal der bygges lidt om på kunstgræsset i den østlige ende hvor der er minibaner. Den minibane man hermed mister kan genetaberes i den anden ende sammen med en ekstra minibane. Det kan også overvejes at indbygge andre atletikfaciliteter som længdespring og højdespring

Der er på nuværende tidspunkt planlagt anlæg af to ekstra padelbaner ud for de to som allerede findes.

Disse vil dog karambolere med løbebanen så det foreslås i stedet at flytte dem til de på planen afmærkede steder, når løbebanen skal anlægges.

Den nye overgang fra GMC på tværs af Hulgårdsvej forårsager en omdisponering af det grønne areal ud mod Hulgårdsvej. Aksen føres igennem og der etableres legeplads og petanquebaner ud til det nye strøg. Ud mod Hulgårdsvej opsættes der hegn så vejen kun kan krydses ved fodgængerovergangen. Placering af legeplads herunder eventuelt ekstra legepladser bør tages op til vurdering. Det fine parkpræg på genforeningspladsen bevares og den eksisterende beplantning suppleres efter behov.



Skoleidrætsdag med indmarch på Genforeningspladsens løbebane



Den oprindelige løbebane med en særpræget geometri

DE 4 INDSATSOMRÅDER

På de følgende sider beskrives 4 indsatsområder der repræsenterer forskellige landskabelige situationer:

- I skoven
- På plænerne
- På pladser og Stier
- På banerne

Det beskrives hvordan der i den nye Helhedsplan sættes ind med tiltag på alle disse områder.

I SKOVEN

AKTIVITETER MELLEM TRÆERNE

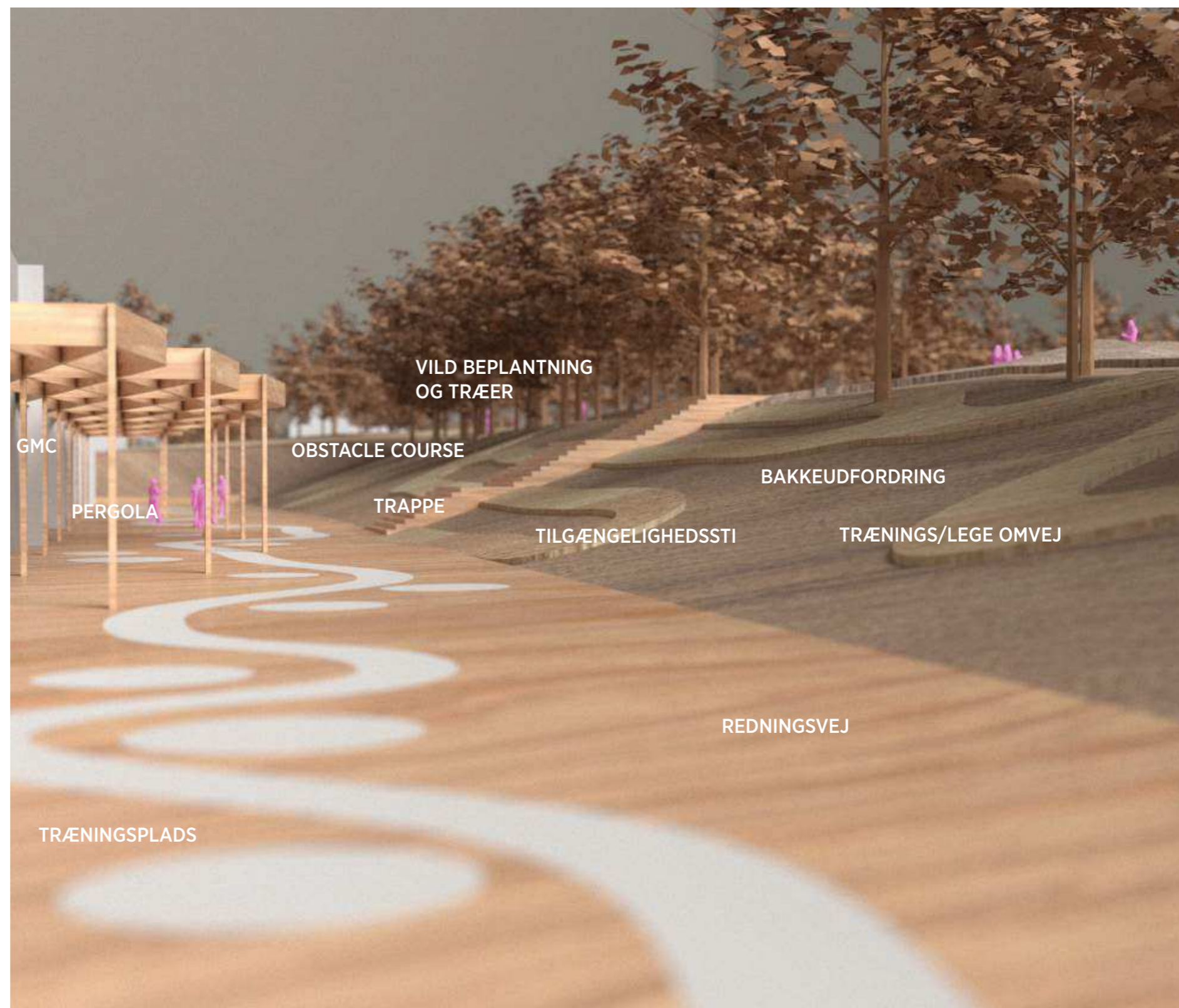
Der tilplantes en række ny områder i Bellahøjmarkens rand mod GMC, Hvidkildevej og Borups Allé. Samtidig planlægges en gradvis udskiftning af de store popler. Ved at etablere større områder med træer, buske og vildtvoksende urtebede forbedres Bellahøjmarkens naturoplevelseskvaliteter, samtidig med at det skaber mere gunstige betingelser for biodiversitet. De grønne omgivelser bidrager til at skabe en varieret parkoplevelse, hvor bevægelsen gennem området både æstetisk og rumligt vil opfattes som mere differentieret. Den ønskede stemning vil først fuldt indtræffe når bevoксningerne har nået en vis alder.

Samtidig åbner de grønne områder op for nye udendørsaktiviteter, der skiller sig ud fra de traditionelle sports- og bevægelsestilbud i byområderne. På denne måde tilføjer Bellahøjmarken et nyt aktivitets-lag, der adskiller sig fra street miljøet og den åbne græsplæne.

Stisystemet fungerer som et trail-netværk med afstikkere med udfordrende elementer og varierende terræn, hvilket skaber forskelligartede muligheder. Samtidig opløses grænsen mellem leg og bevægelse, idet de samme udfordrende elementer kan anvendes på forskellige måder.

Særligt skrænten fra Bellahøjmarken og ned til GMC aktiveres men det samme gælder også de lave volde der integreres i de nye beplantningszoner.

Området bag GMC opgraderes til ikke længere at være bagside og både den vandrette flade op mod hallens facader og skrænten op til Bellahøjmarken omdannes til ophold- og aktivitetsarealer.



Fladen rundt om GMC og skrænten op til Bellahøjmarken aktiveres

I SKOVEN



Trailløb



Events i skovbrynet



Skovtræning



Diagram over skovens nye områder



Udsnit af plan 1:1000



Obstacle Course Race (OCR) træning



Terræn aktiveres



Træning og leg på skrænt

PÅ PLADSER OG STIER

AKTIVITET OG BEVÆGELSE

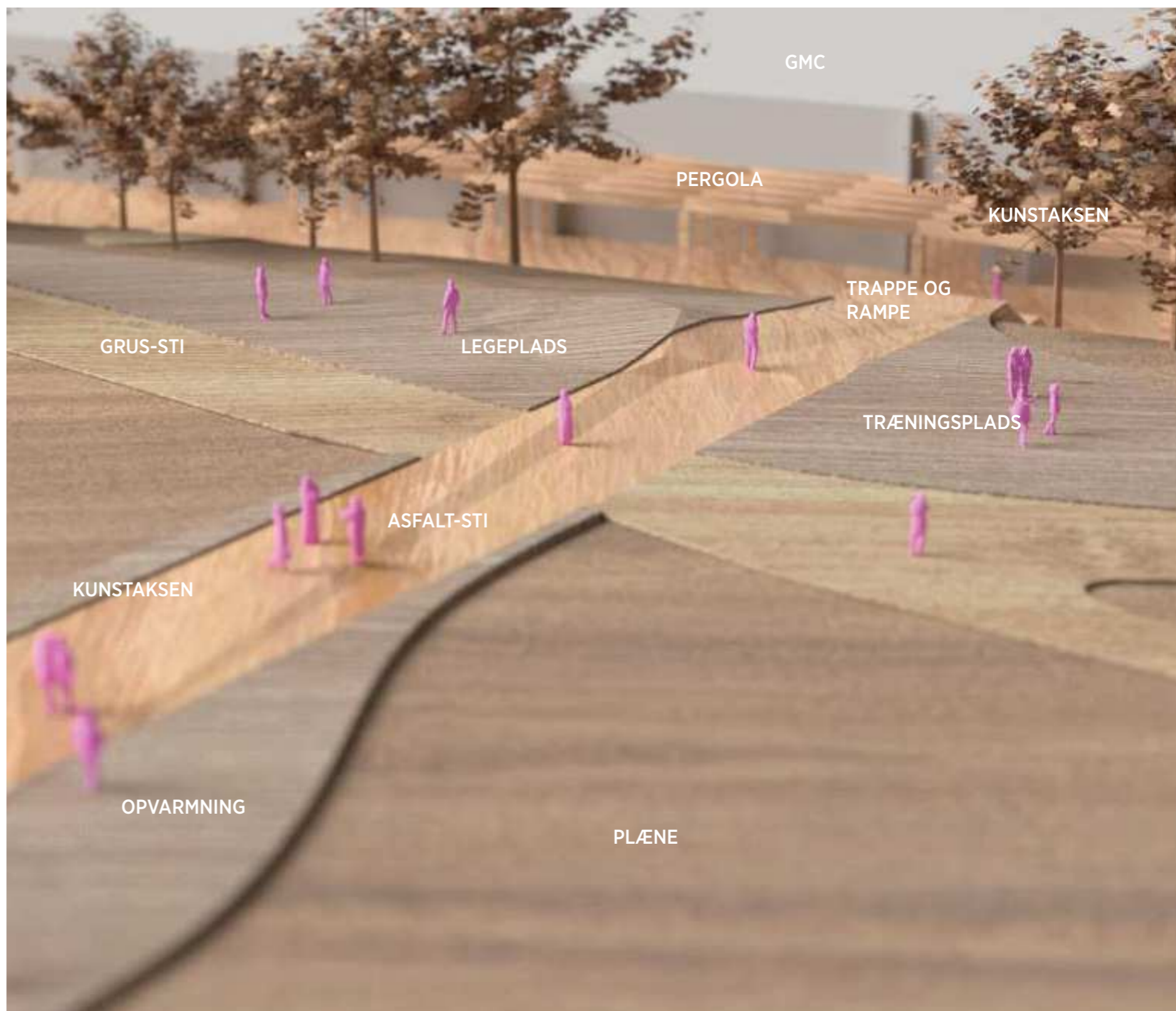
Det nyudviklede stisystem har til formål at forbinde de nye aktivitetsmuligheder og pladser på Bellahøjmarken samt knytte de omkringliggende ankomstpunkter fra byen sammen i et netværk. Samtidig repræsenterer stierne en attraktiv aktivitetsmulighed i sig selv, fordi man kan gå, løbe og nogle steder cykle på dem.

Stierne vil præsentere forskellige opholdsmuligheder langs ruten, hvor beplantning og terræn skaber varierende stemninger og rum. De nyanlagte pladser skal fungere som centrale knudepunkter for aktiviteter i området. De vil være belagte områder som er designet til at understøtte specifikke idræts-, bevægelses-, opholds- og legemuligheder. Langs Bellahøjvej anlægges også små rekreative pladser hvorfra udsigten ind over byen kan nydes. Hovedfokus vil være rettet mod selvorganiseret og spontan brug, men der vil også være plads og faciliteter, der imødekommer behovene i det lokale forenings- og klubmiljø.

På denne måde skabes et stisystem og et pladsdesign, der inviterer til alsidige og dynamiske oplevelser og imødekommer både individuelle besøgende og organiserede grupper i Bellahøj-området og fra GMC.

AKSEN

Hovedforbindelsen mellem Bellahøjvej og GMC udføres som en asfalteret sti der forløber langs den historiske akse i området som i luftlinje forbinder Amfiscenen bag Bellahøj husene med Gandhis plads. Langs denne akse udlægges en række mindre opholds- og aktivitetspladser og der gøres plads til at der kan opstilles skulpturkunst i kanten af akse. Akse kan eventuelt på sigt føres ind gennem GMC og skabe en bedre forbindelse mellem inde og ude. Ellers forløber forbindelsen til GMC på et opmalet felt langs centrals facade frem til hovedindgangene på nord- og sydfacaden. På den anden side af GMC videreføres akse som et trafikreguleret fodgængerfelt der skaber en ny og sikker forbindelse til Genforeningspladsen.



Visualisering af plads og stier ved nedgang til GMC

PÅ PLADSER OG STIER



Solopgangsplads



Kantzone aktiveres til ophold og leg



Træningsplads

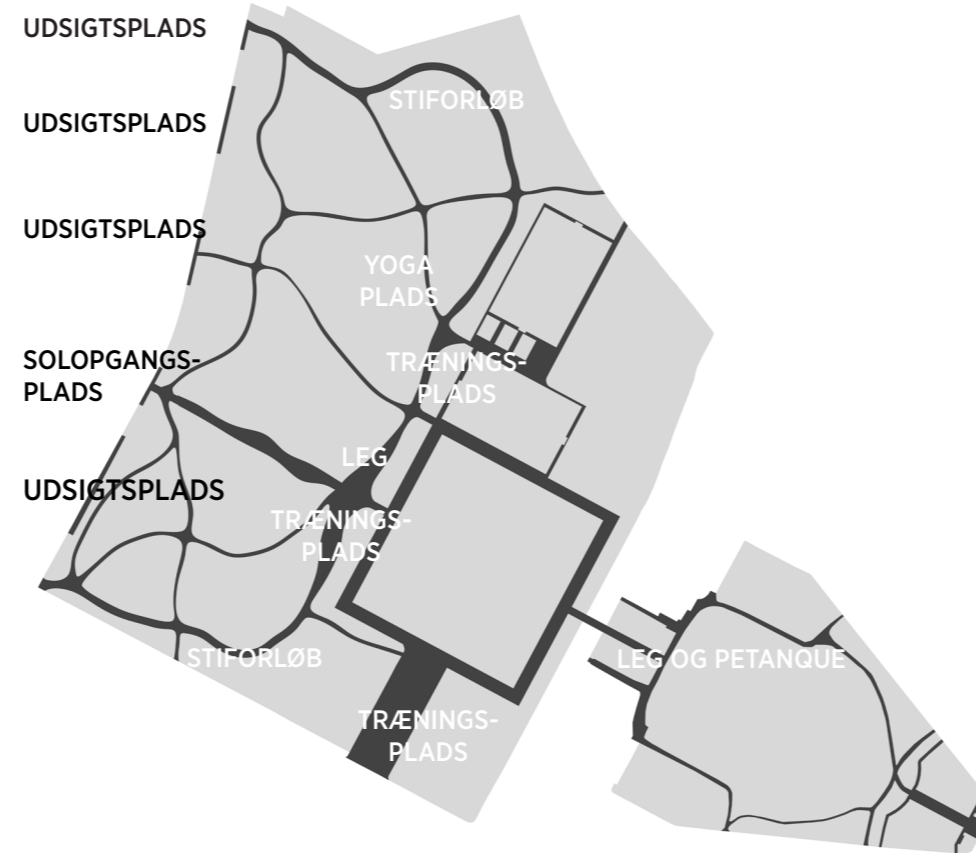
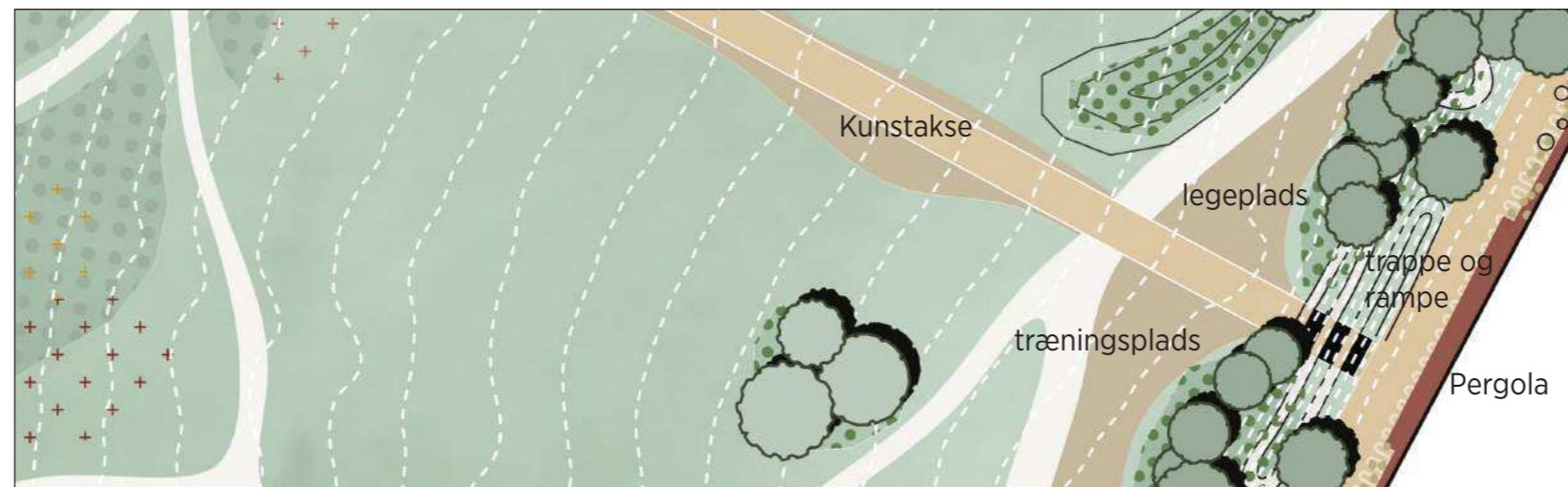


Diagram over stier og pladser



Udsnit af plan 1:1000



Yoga plads



Legeplads



Ophold og leg fordeles i området

PÅ PLÆNERNE

DE STORE GRÆSOMRÅDER

Plænerne vil bevare stedets åbne landskabelige karakter og oplevelsen af at være en fælled.

Den store åbenhed skaber klarhed over stedets tilbud og brug, samtidig med at plænerne fremstår som uprogrammerede områder, der åbent kan fortolkes og bruges af forskellige brugere samtidigt.

På grund af denne alsidighed vil plænerne også fremover muliggøre afholdelse af events og etablering af sommercamping.

Hvis det bliver nødvendigt for den praktiske afvikling af kræmmermarked m.m. kan der eventuelt anlægges et supplerende grid af stier udført med græsarmering som kan beskytte græsfladerne mod at blive kørt i stykker af varebiler etc., uden at det bryder det sammenhængende plæneudtryk.

Ved nogle af de nicher der skabes af beplantningen kan der etableres faste grill pladser så mulighederne for at holde picnic på Bellahøjmarken forbedres.

Langs Bellahøjvej vil overdrevet, et bælte af engblomster og vildtgroende græs, lave en lav bevokset kant, som rumligt indrammer plænerne, uden at skærme for udsigten over området. Dette vil også være et sted der forbedrer vilkårene for biodiversiteten i området.



Visualisering af plæneområde ved akse

PÅ PLÆNERNE



Kroff



Store kig



Picnic

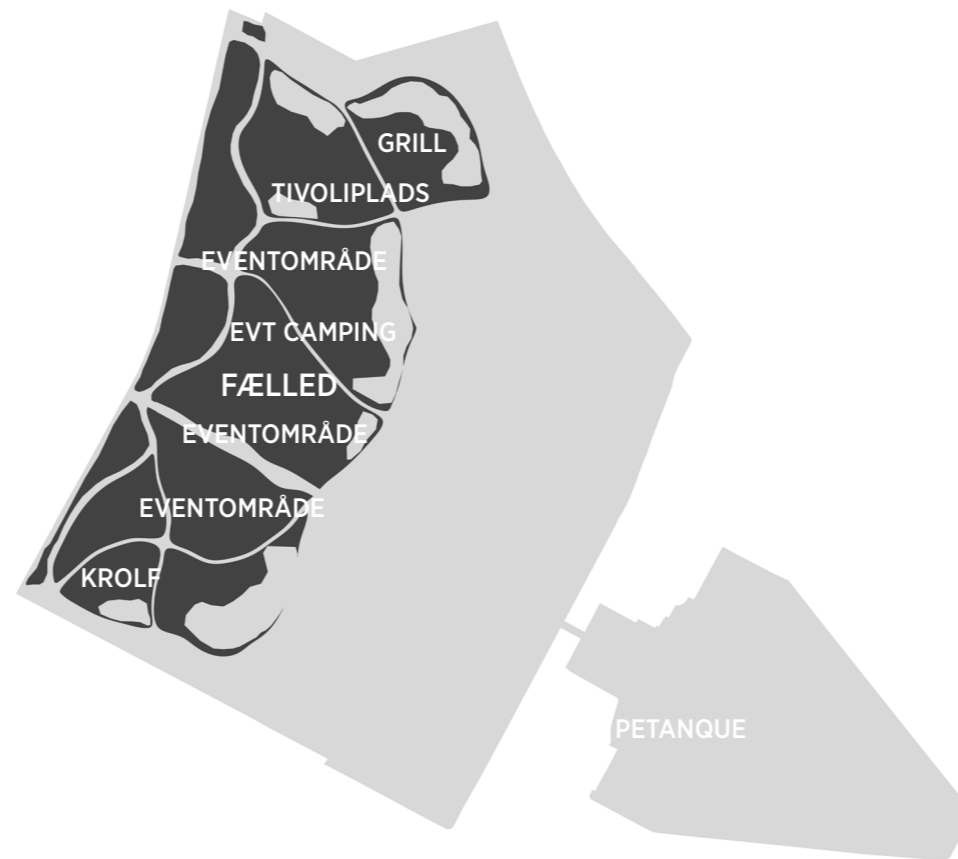


Diagram over plænerne



Udsnit af plan 1:1000



Camping som her i 1962



Marked og Tivoli på Eventområder



Cirkus som en mulighed på Tivolipladsen

PÅ BANERNE

OPGRADERINGER

Forskellige forbedringer af eksisterende og nye sportsfaciliteter er planlagt for at styrke og hæve stedets kvalitet som en idrætsdestination.

På Bellahøjmarken er det mest naturrelaterede idrætsfaciliteter som trail-løb der anlægges.

På den sydlige side af GMC anlægges nye multifunktionelle baner som både kan bruges af klubberne i GMC og spontane brugere. Stedet skal indrettes med gode muligheder for ophold, opvarmning og udstrækning i kantzonen rundt om banerne.

Det foreslåes desuden at anlægge en ekstra kunstgræsbane bag Borup.

Ved det store vejkryds mod nordøst satses der på at skabe et streetmiljø som er synligt for de mange forbikørende, lidt som det skatermiljø der i en årrække var på Jarmers Plads.

Det belagte areal rundt om de viste skaterbowls forsænkes, så det sammen med skaterbowls kan fungere som forsænkelsesbassin ved ekstrme regnhændelser. Udformningen dimensioneres til en samlet kapacitet på de ønskede 1200m³. Se afsnit om regnvandshåndtering senere.

Her ved krydset foreslåes også et stort klatretårn, som dog vil forudsætte at en trægruppe fældes, hvilket overvejes nærmere.

På Genforeningspladsen er den største nyskabelse forslaget om at genskabe en 400 meter løbebane rundt om den eksisterende kunstgræsbane.

Der kan evt. også anlægges flere padelbaner der hvor de er stiple ind på planen.



Ny sportsplads foran den nuværende hovedindgang til GMC

PÅ BANERNE



Streetbaner



Fodboldbaner



Tennisbaner

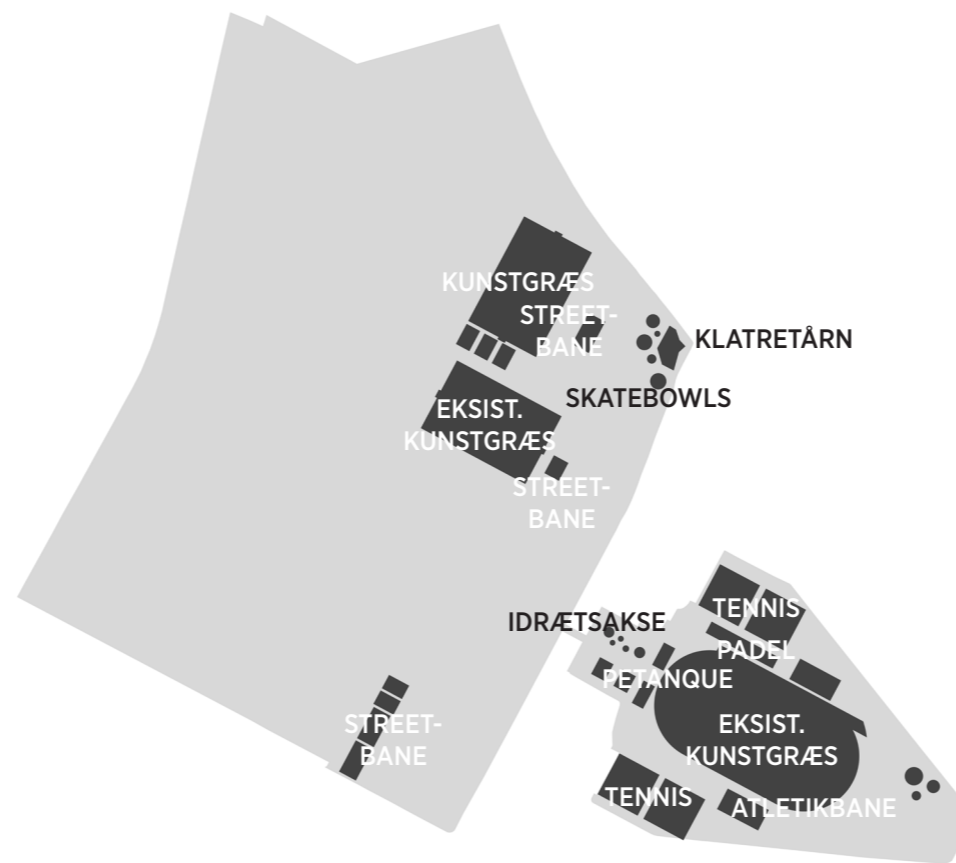


Diagram over banerne



Udsnit af plan 1:1000



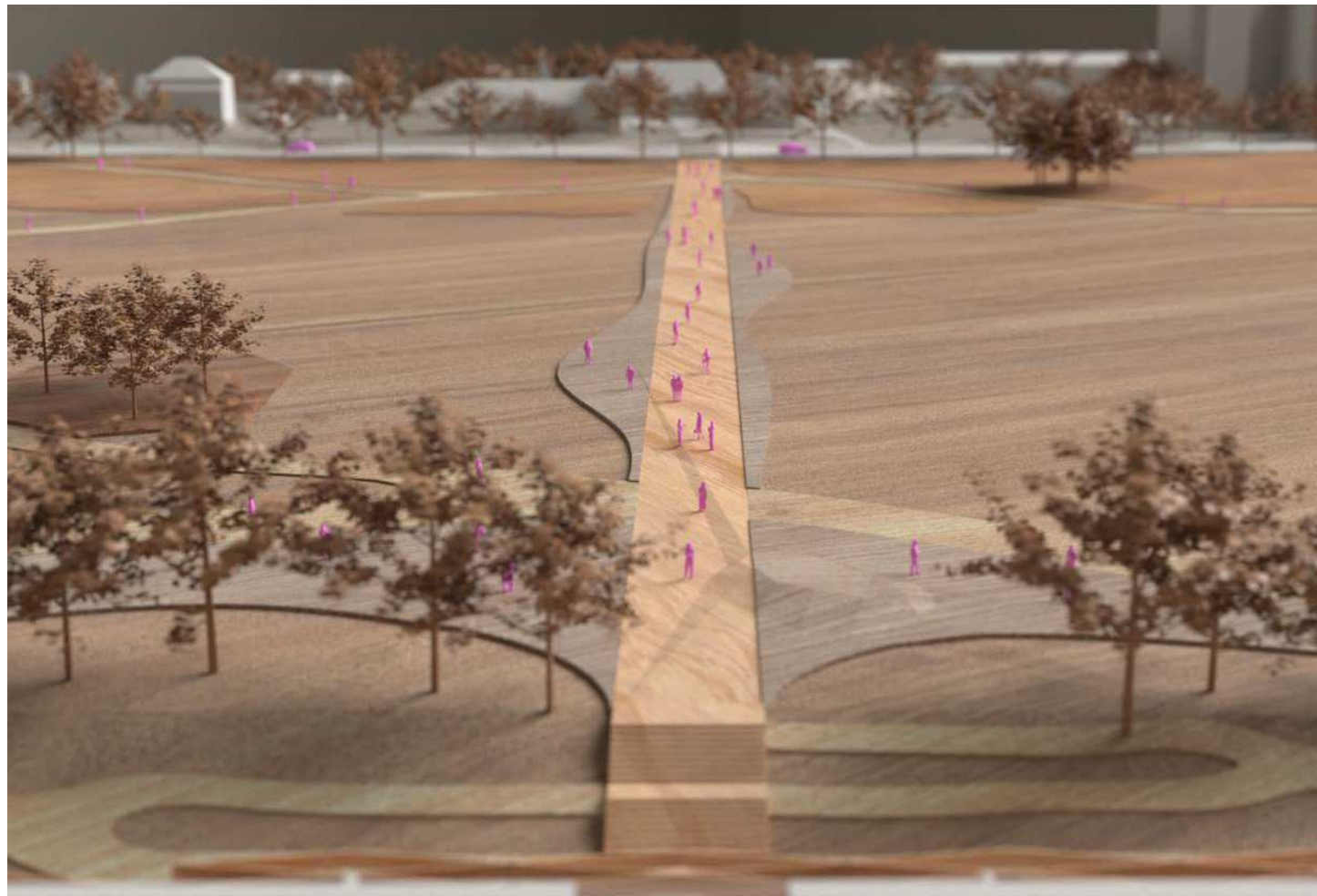
Klatretårn



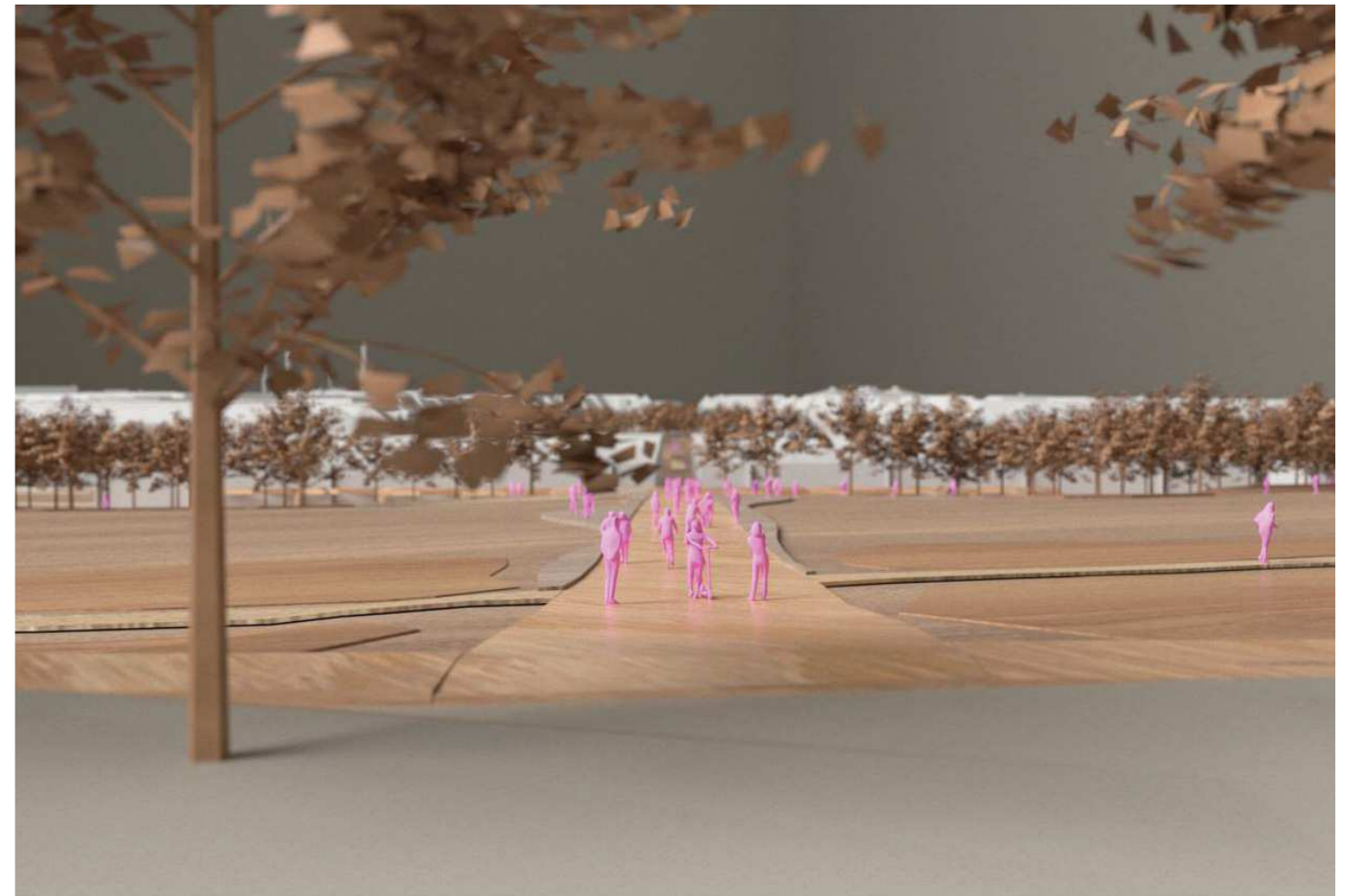
Skatebowl



Atletikbane



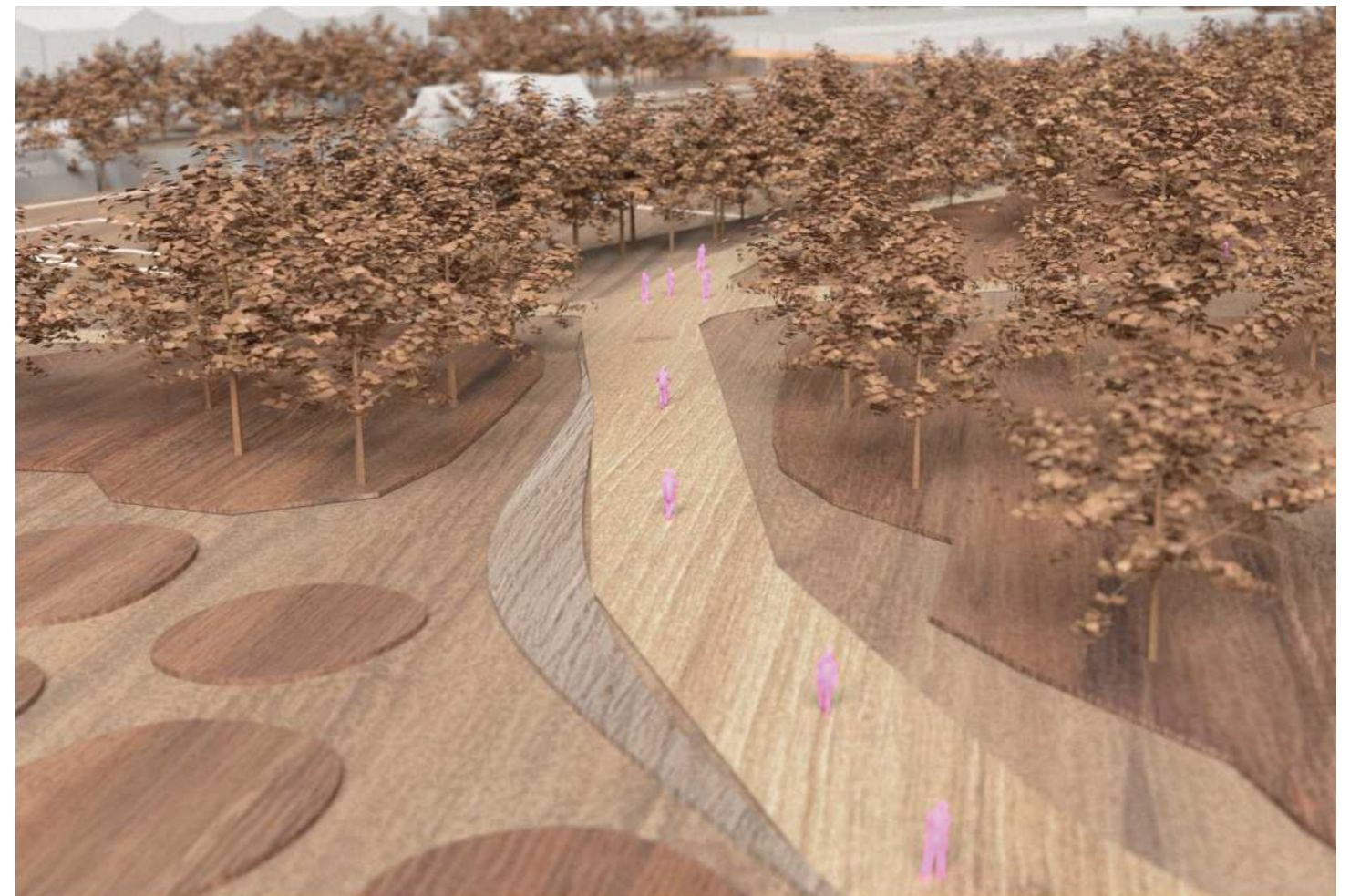
Plads og stier ved nedgang fra Bellahøjmarken til GMC



Udsigt fra Bellahøjvej langs akse



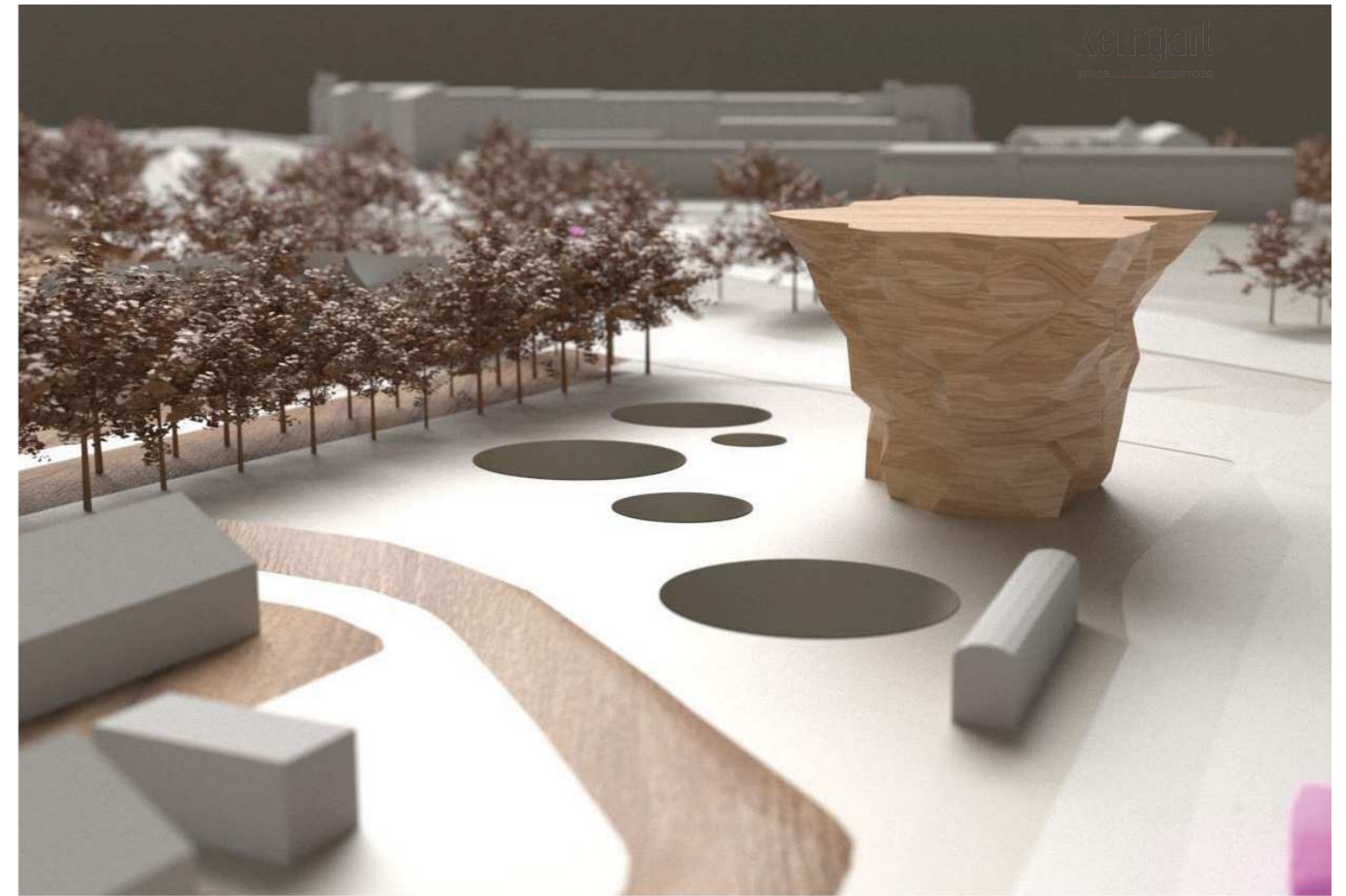
Ny lysreguleret overgang over Hulgaardsvej mellem GMC og Genforeningspladsen



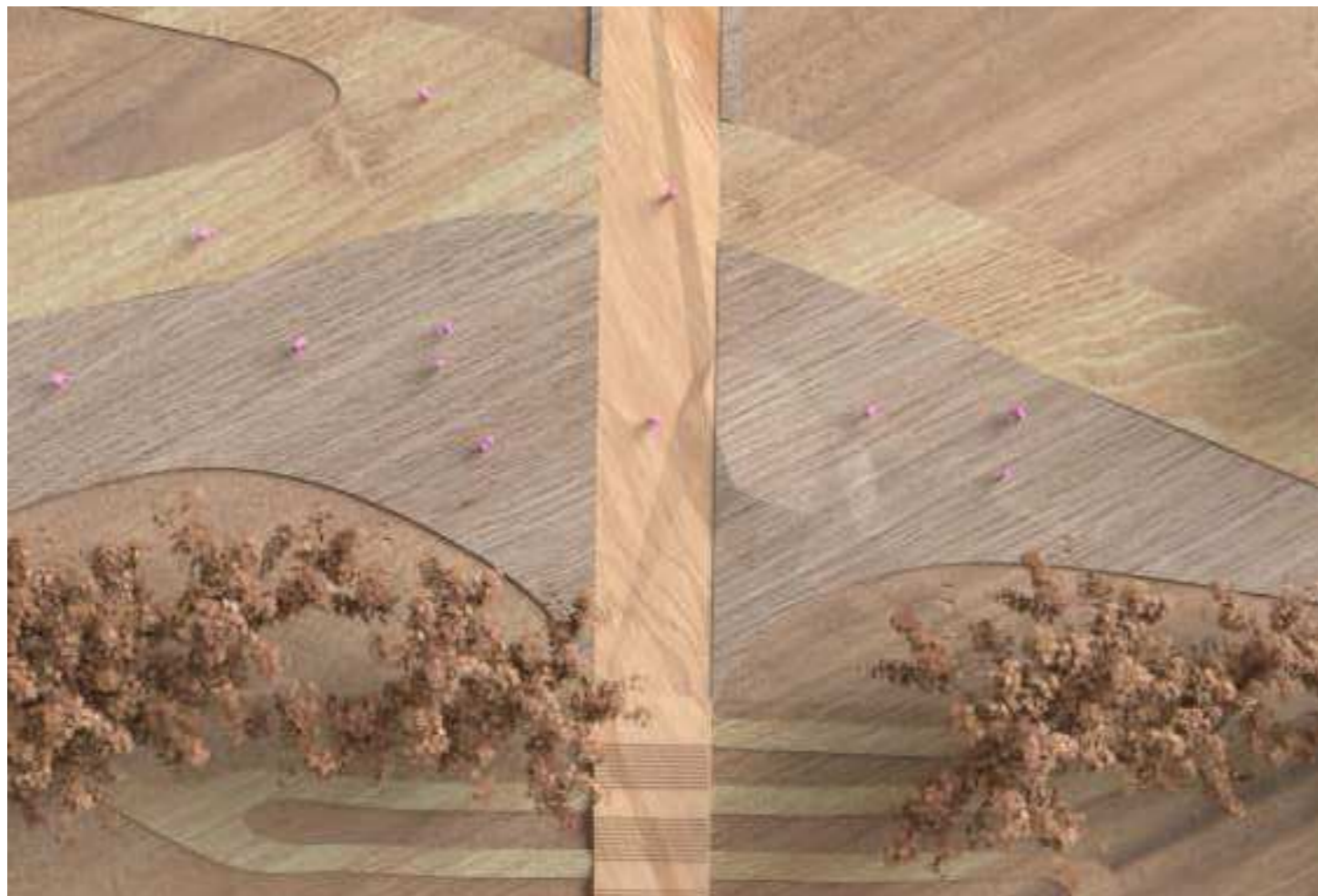
Sti mellem træerne og skolehaverne i Bellahøjmarkens nordlige ende



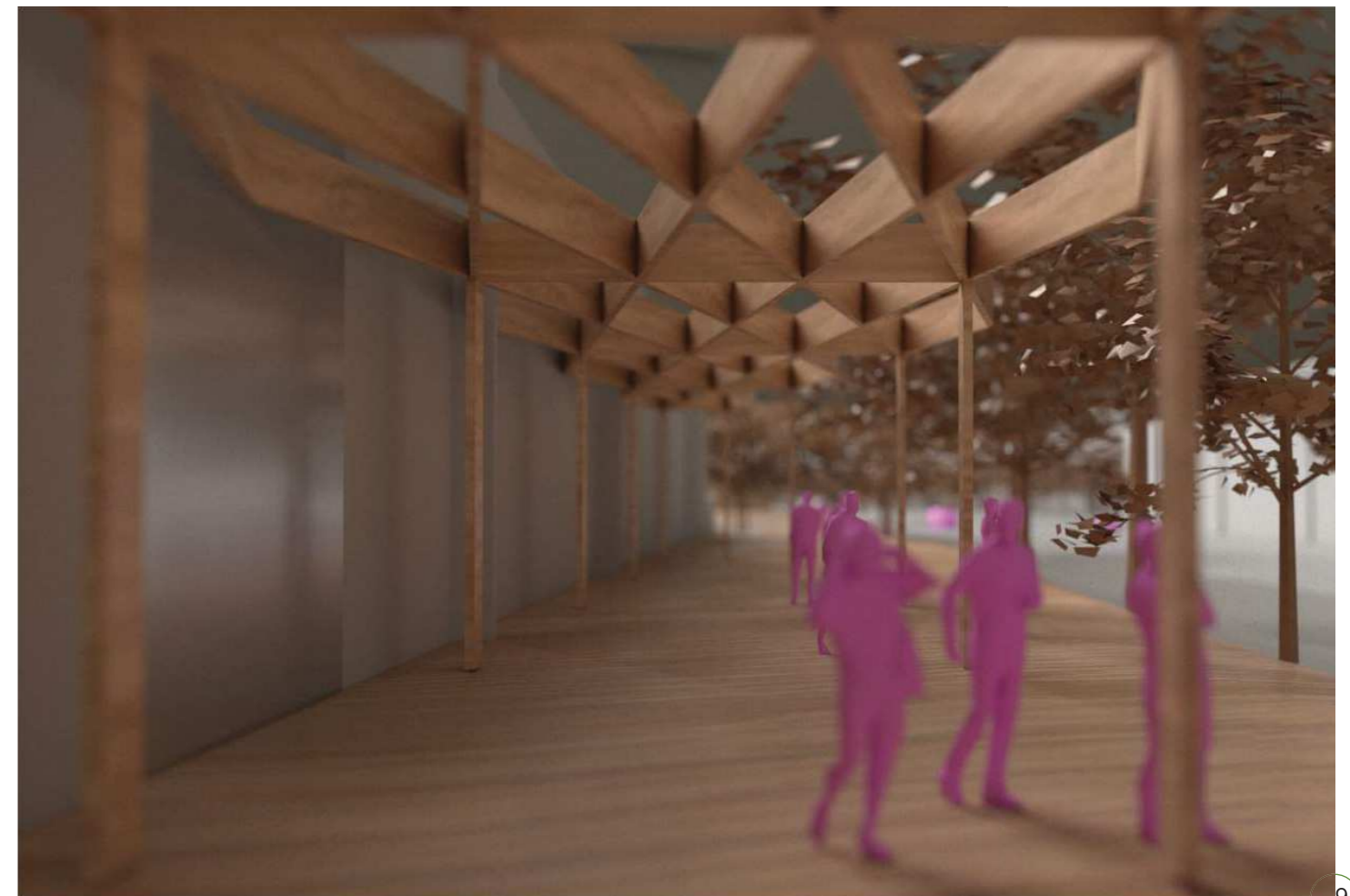
Den centrale akse



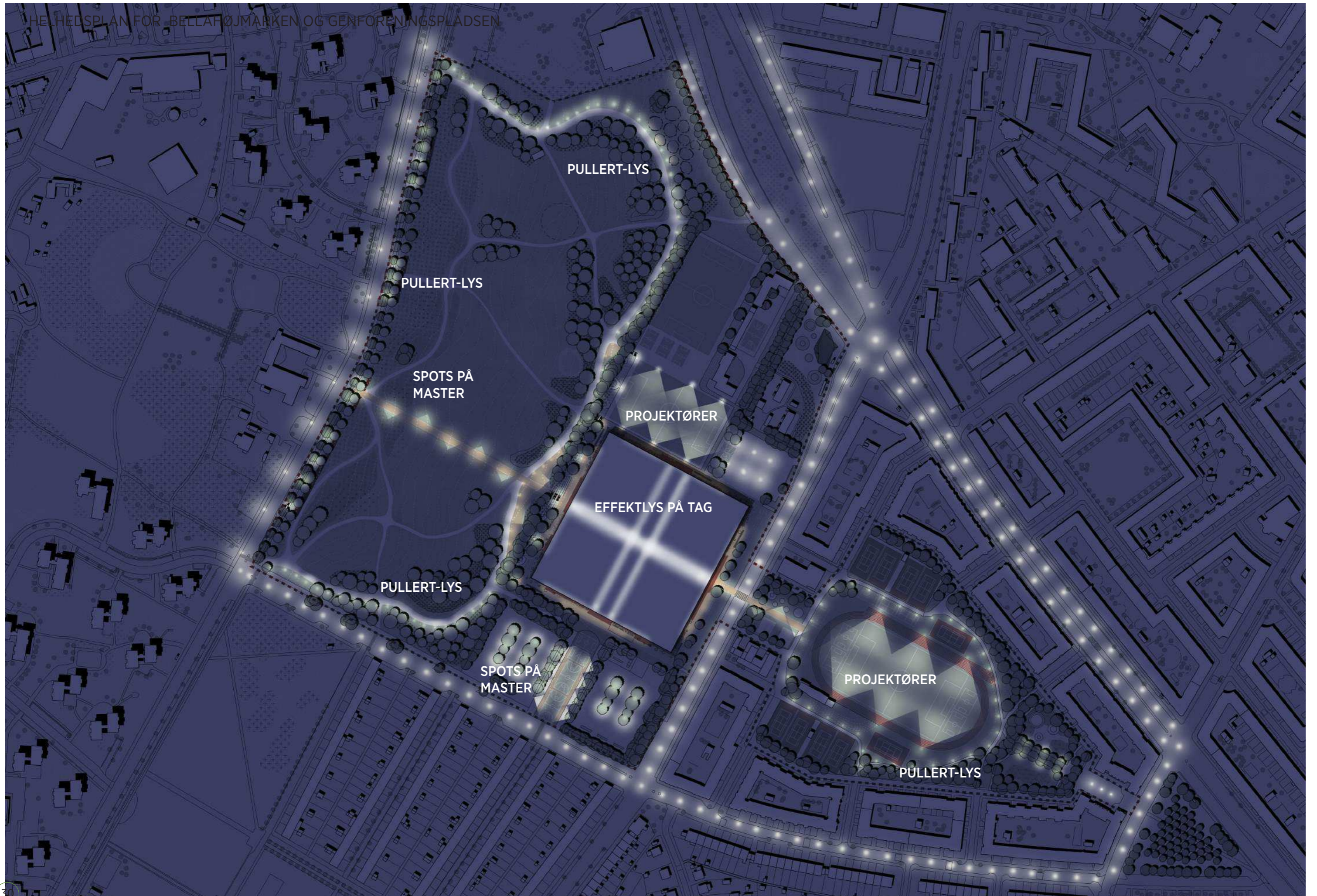
Klatretårn og skateområde ved hjørnet mellem Borups Allé og Hulgårdsvej



Aksen og den centrale plads midt for GMC



Nye pergolaer ud for indgange til GMC inviterer til ophold



BELYSNINGSPLAN

TRYGHEDSSKABENDE BELYSNING

For at sikre et sikkert miljø hele døgnet og året rundt er belysning et af de mest afgørende elementer. Belysningen skal planlægges omhyggeligt for at undgå mørke hjørner samtidig med, at området ikke overeksponeres til skade for naturen og dyrelivet. Af denne grund foreslås tre varierende niveauer af belysning:

PERMANENT ORIENTERINGSLYS

Belysning i form af pullerter eller standere er placeret langs de internehoved-fordelingsstier for at sikre tryk færd i hele området. Belysningen er diskret og fokuserer primært på at oplyse bevægelsesfladerne.

Desuden kan den styres af bevægelsessensorer uden for de almindelige aktivitetstider, hvilket bidrager til effektiv energiforvaltning.

EFFEKTLYS PÅ UDVALGTE STEDER

På pladserne, langs aksen, ved særlige redskaber og ved indgangene til de indendørs faciliteter installeres spots på master eller under udhæng for at skabe en særlig opmærksomhedsbelysning på disse lokationer.

Lyset kan håndteres manuelt under events og reguleres også automatisk via sensorer, så det kun er tændt, når der er aktivitet i området.

FUNKTIONELT FLADELYS PÅ SPILLEFLADER

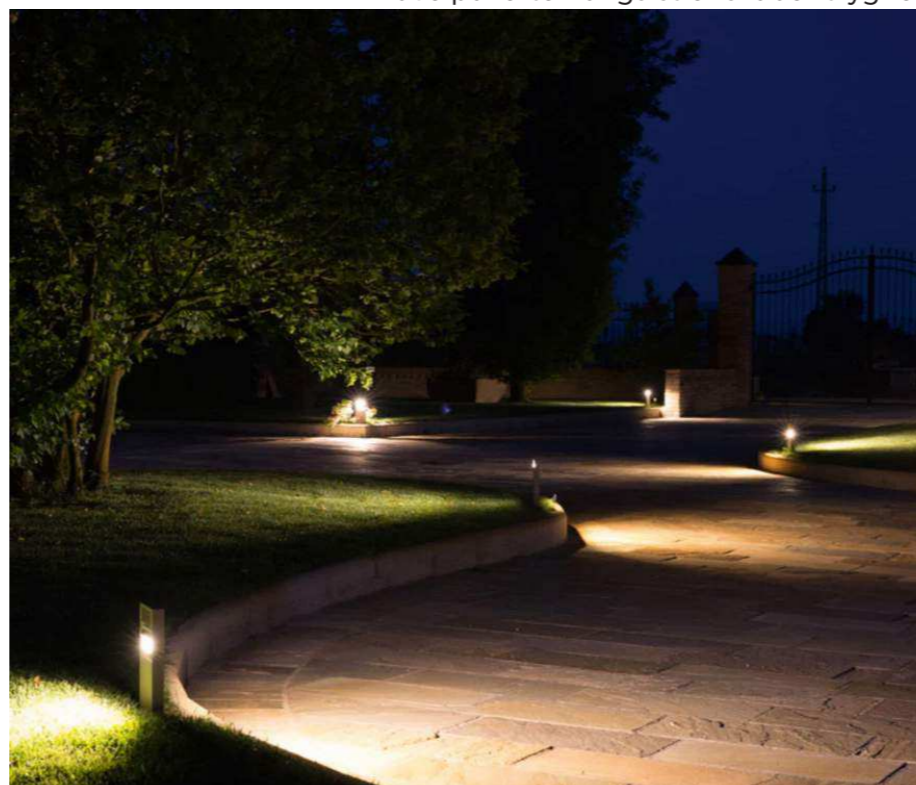
De primære spilleflader skal oplyses med floodlights på høje master så hele spillefladen kan bruges i de mørke timer. På Genforeningspladsen gentænkes den eksisterende belysning som i dag ikke er tilstrækkelig.



Lave pullerter langs stier skaber tryghed



Spotlys skaber en særlig karakter og fokus på aktivitetsgaden



Streflys kan fremhæve belægningen



Floodlight på baner er nødvendigt for helårsbrug

BEPLANTNINGSTRATEGI FOR FÆLLEDEN

HOVEDGREB

Beplantningen af den fremtidige Bellahøjmarken handler om at skabe flere typer af rum i parken, højne biodiversiteten og samtidigt iscenesætte stedet og dets eksisterende kvaliteter. Det gøres ved at arbejde med tre typer af beplantninger:

ALLÉEN

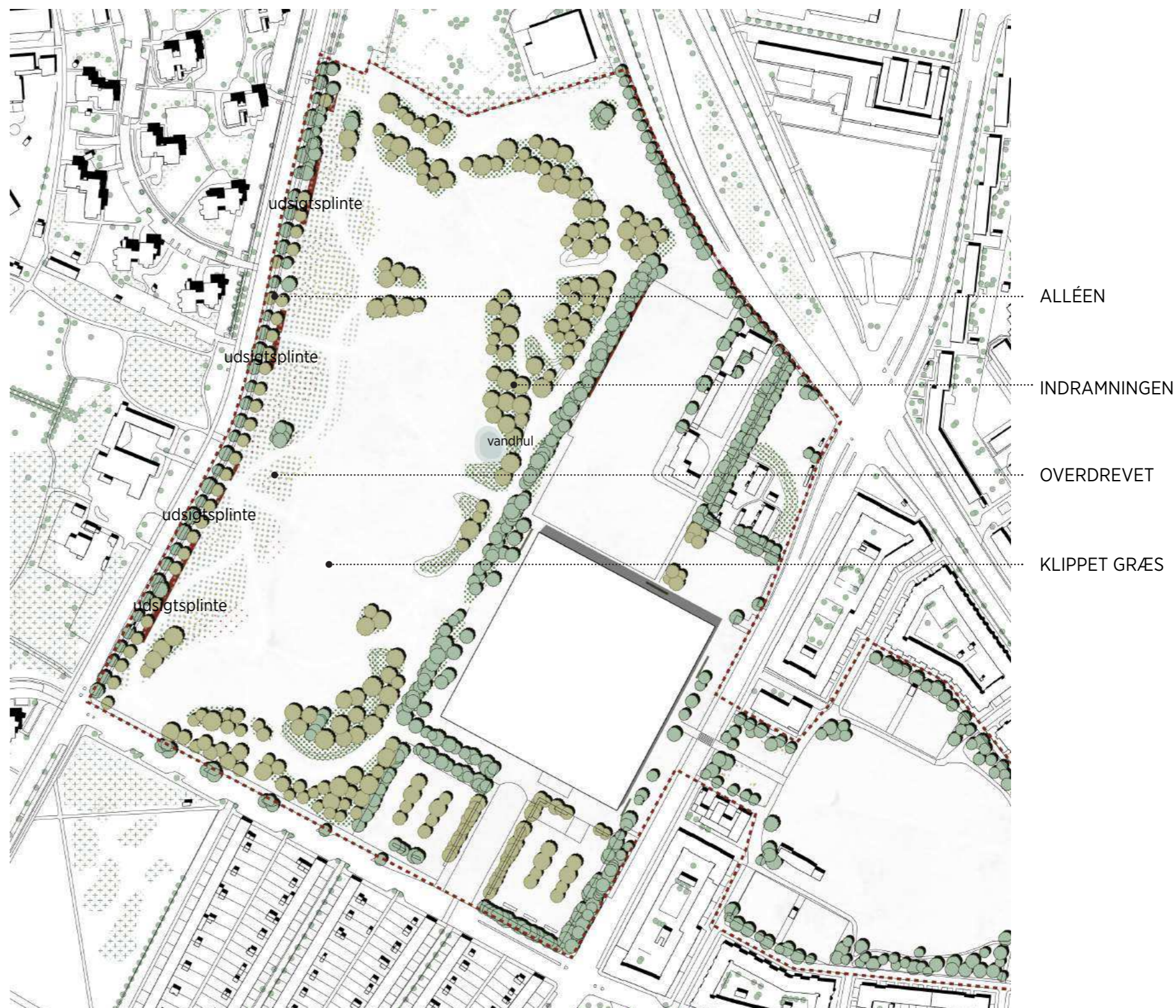
Alléen langs Bellahøjvej forstærkes med en ekstra række træer, så Bellahøjvej og Bellahøjmarken skilles tydeligere fra hinanden, og de to træækker - de eksisterende spidsløn og de nye eg, sammen indrammer gangstien.

OVERDREVET

Langs Bellahøjmarkens kant mod Bellahøjvej placeres et antal udsigtsplinte som giver opholdsmuligheder langs gangstien i kanten af området, hvorfra udsigten kan nydes. Herfra vil man se ud over et bredt bælte udlagt som overdrev med blomstrende urter og græsser. Formålet med overdrevet er både at skabe en smuk og oplevelsesrig ramme om udsigtsplinte og gangsti, og inddеле den store åbne fælled i to zoner: overdrevet som er "mere for" dyrelivet vs. det klippede græs, som er "mere for" menneskelig aktivitet.

INDRAMNINGEN

Den åbne fælled indrammes langs syd, øst og nord med en sammesat beplantning med varierede kroneformer, inspireret af Rødkildeparken træsammensætning. Beplantningen etableres i tre lag med træer, buske og urter, gives rig mulighed for at arbejde med områdets biodiversitet og naturværdi. De eksisterende popler langs Grøndalscenteret udtyndes og fornyes med arter med lavere vækst, så fredningsbestemmelserne følges, men udsigten over byen genetableres.





Spidsløn

Eg



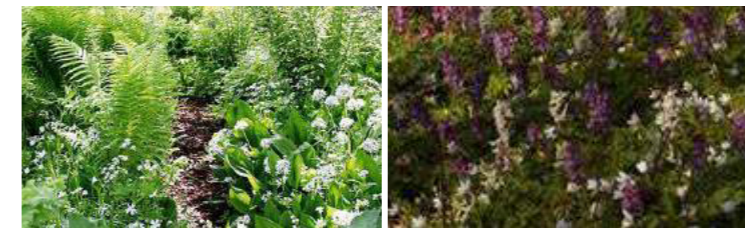
Reference fra Køge Nord - Schönherr



Træerne



Busklaget



Urtelaget

1 - ALLÉEN

Alléen eksisterende ene træække af spidsløn styrkes med en ekstra træække med opstammede eg.

Træækkerne er opstammede, og sikrer frit udsyn fra Bellahøjvej ud over Bellahøjmarken.

2 - OVERDREVET

Det blomstrende areal skal anlægges med fokus på at tiltrække sommerfugle og bestøvere. Muldlaget afskrabes helt eller i felter, alternativt fjernes afklip for at sænke næringsindholdet i jorden og gøre den mere egnet til den ønskede vegetation.

3 - INDRAMNINGEN

Indramningen af den åbne fælled består af en beplantning i tre lag: træer, buske og urter, som tilsammen kan løfte områdets biodiversitet.

Træerne sammensættes af forskellige sorter med lysåbne kroner (inspireret af Rødkildeparken), som tegner flotte mønstre mod himlen på dette højt beliggende stede i byen. Det kan være skovfyr i forsk. højder, gran, taks samt fuldkronede løvfældende træer. De højere træer placeres enkeltvis eller udenfor de vigtigste sigtelinjer. I områder med regnvandshånd-

tering kan de kombineres med vandtålende arter som rædel og vandgran.

Buske og lavere træer sammensættes af blomstrende arter som f.eks. tjørn, hæg og lav paradisæble.

Urtelaget De lysåbne træer giver mulighed for en varieret bundbevoksning, som sammensættes af forskellige arter og kan kombineres med caprifolier, som kan vokse på stammerne forskellige steder i området og skabe levested for f.eks. bier.

STRATEGI FOR REGNVANDS-HÅNDTERING

HOVEDGREB

Udgangspunktet for regnvandshåndteringen på Bellahøjmarken er at det skal integreres i den landskabelige bearbejdning af området og ikke fremstå som tekniske anlæg. Derudover sigtes der mod at undgå gravearbejde i området, da det forventes at der er kan findes spor efter tidligere tiders bosætninger.

Der anlægges et antal volde på det skrånende terræn, som vil tilbageholde regnvandet, som senere kan ledes videre når der er plads i kloaksystemet. Voldene beplantes og er integreret i udformningen af stisystemer og beplantningen "indramningen".

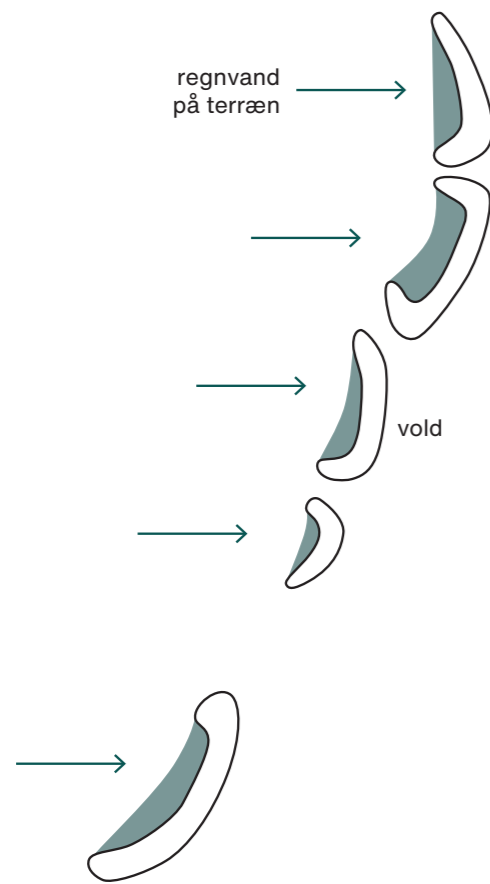
Som supplement kan et eller flere områder med boldbaner, skaterbowls eller parkeringspladser nord og syd for Grøndalscenteret udformes med faskiner eller som nedsænkede arealer, der ligeledes kan tilbageholde regnvand ved skybrud.

Voldene vil bidrage til at øge områdets biodiversitet ved at skabe områder der altid er "mere våde" i bunden af voldene og "mere tørre" i toppen af voldene end de øvrige arealer på Bellahøjmarken. Et enkelt sted anlægges et permanent vandhul som om sommeren tilføres friskt vand og bliver et bassin.

SKALÉRBART

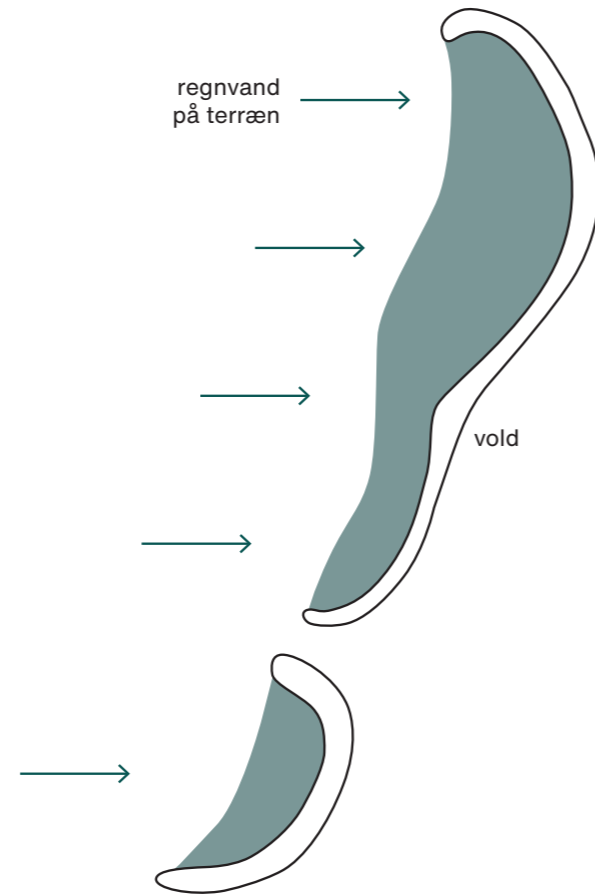
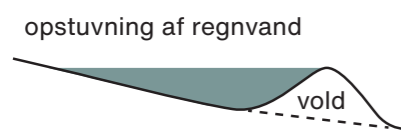
Hovedgrebet for regnvandshåndteringen er skalerbart og addaptivt. Det betyder at voldanlæggene, som skal sikre opstuvning og tilbageholdelse af regnvandet, kan tilpasses for at øge kapaciteten. De kan forhøjes, forlænges op ad bakken og de kan anlægges som lange sammenhængende volde i stedet for flere og kortere volde. Derudover kan der graves ned i det eksisterende terræn for at øge kapaciteten. Den endelige udformning afbalanceres med fredningsbestemmelserne.





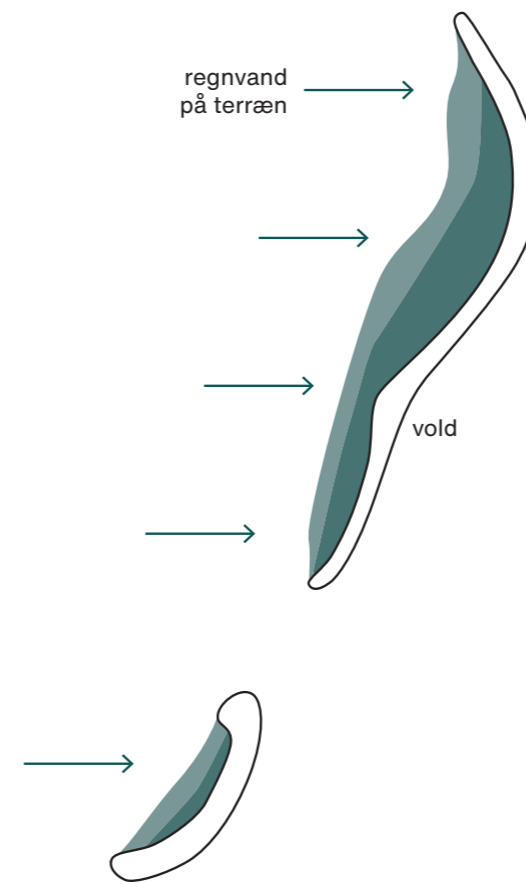
DE BEPLANTEDE VOLDE

Langs parkens sydøstlige kant integreres en række landskabelige volde i kantbeplantningen og parkens overordnede formgivning. På vestsiden af voldene opstaves og tilbageholdes regnvandet.



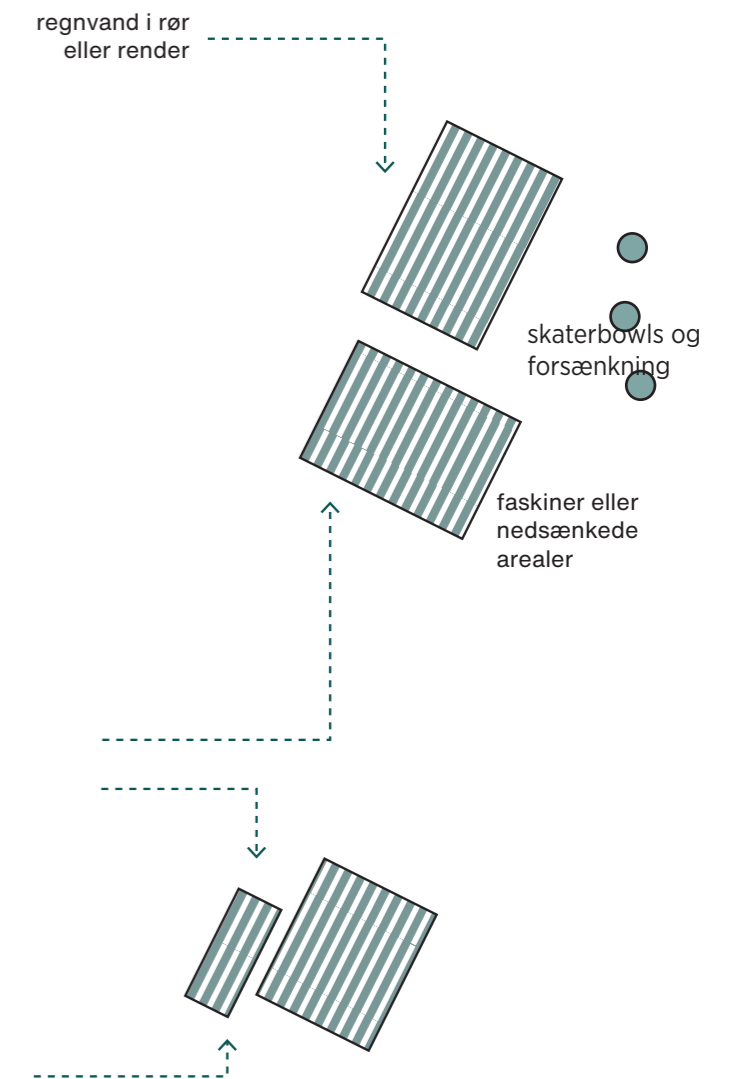
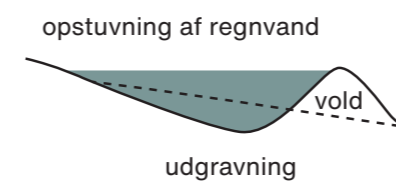
DE FORLÆNGEDE VOLDE

Voldene kan forlænges "op ad bakken" og på tværs af stierne, som "løftes" op over voldene. Ved at forlænge voldene, øges skybrudskapaciteten, men det kan udfordre tilgængeligheden.



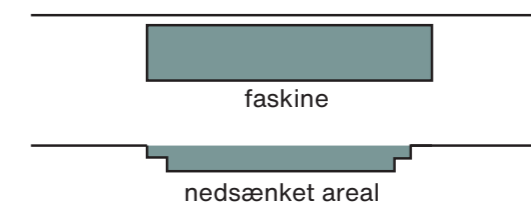
DE UDGRAVEDE VOLDE

Opstuvningsvolumenet kan også forøges ved at udgrave terrænet på voldenes vestside. Denne løsning kan give anledning til arkæologiske udgravninger.



SPORTSBANERNE

Overskydende regnvand kan opmagasineres i ombyggede sportsbaner, p-pladser og skaterbowls - enten ved at sænke områderne eller ved at anlægge faskiner under baner og p-pladser.



STRATEGI FOR REGNVANDS-HÅNDBTERING

FORUDSÆTNINGER

Bellahøjmarken ligger på et af byens højeste punkter og projektområdet falder fra kote 21 langs Bellahøjvej til kote 17 bag Grønddalscenteret, kote 15 ved Genforeningspladsen og kote 11 ved Gandhis Plads.

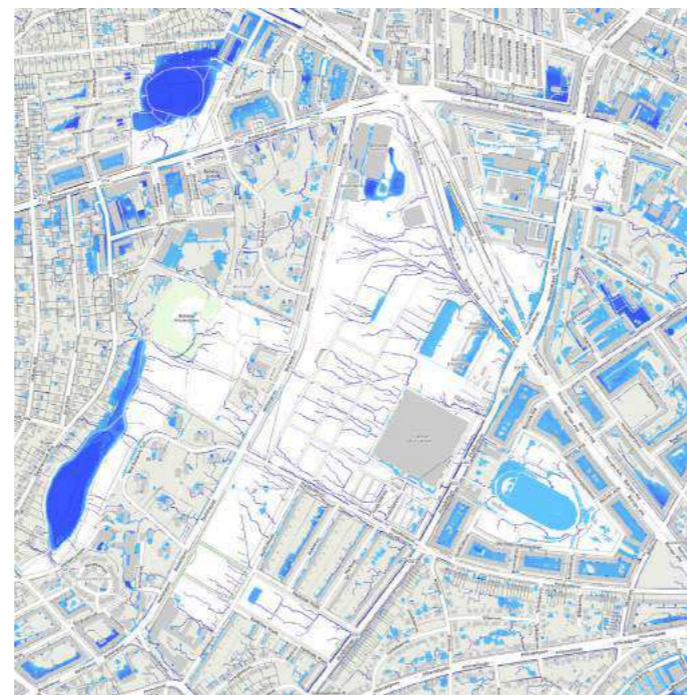
Området er inddelt i tre skybrudsprojekter i Københavns Kommunes skybrudsplan, hvis formål er at forhindre oversvømmelser af krydset ved Borups Allé og Hulgårdsvej, samt at undgå skadesvoldende skeloverskridelse af bebyggelse på Hulgårdsvej samt oversvømmelse af Borupsinstitutionen:

BIR 4.1 Hvidkildevej

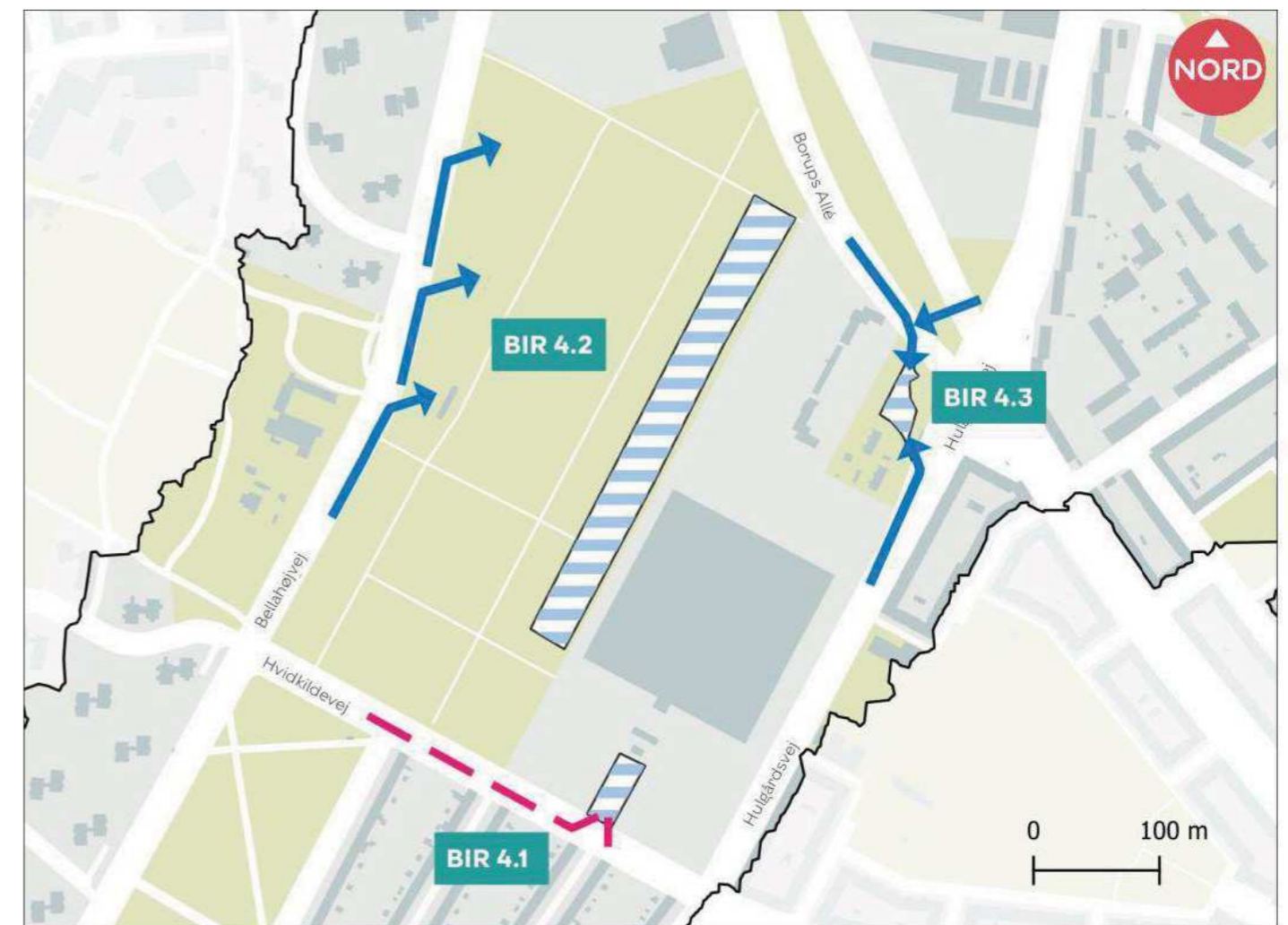
BIR 4.2 Bellahøj Camping

BIR 4.3 Hulgårdsvej

Helhedsplanen for Bellahøjmarken forholder sig til alle 3 indsatsområder. Tidsmæssigt vil det sandsynligvis være tiltagene ved BIR 4.3 der iværksættes først for derefter at blive fulgt af BIR 4.2 og tilsidst BIR 4.1.



Strømningsveje og lavninger - Scalgo



Overordnet ramme for projektområde - KK

ØKONOMISK OVERSLAG

INDLEDENDE OVERSLAG

Overslaget er beregnet på baggrund af opgjorte arealer men med estimerede mængder/enhedspriser på diverse inventar.

Der er tale om et meget tidligt og groft beregningsgrundlag.

Område	Rum	Mængde	stk type	pris pr enhed	pris i alt
BELLAHØJMARKEN					
Bellahøjmarken	Stier, grus	6562	m2	400	2.624.800
	Pladser, belægning	1883	m2	1.000	1.883.000
	Aksen, belægning	1203	m2	600	721.800
	Overdrev, beplantning	16931	m2	150	2.539.650
	Udsigtspladser, belægning	742	m2	800	593.600
	Indramningen, beplantning	26450	m2	100	2.645.000
	Indramningen, solitære trægrupper	50	stk.	5.000	250.000
	Alleén, beplantning	31	stk.	5.000	155.000
	Belysning, pullerter	914	lbm	500	457.000
	Belysning, spots på master	10	stk	30.000	300.000
	Nedrivning af eksisterende asfalt	8560	m2	50	428.000
	Skolehaver	1151	m2	500	575.500
	Udfordringsstier	734	m2	1.500	1.101.000
	Træningsinventar	1	stk	1.000.000	1.000.000
	Opholdsinventar, skraldespande etc	1	stk	800.000	800.000
	Legeinventar	1	stk	700.000	700.000
	Volde, jordopbygning	4951	m2	50	247.550
	Beplantning, plæne	54771	m2	10	547.710
	Trapper	152	m2	1.200	182.400
	Sø	632	m2	250	158.000
	Toiletbygning nybyg	100	m2	25.000	2.500.000
	Toiletbygning nedrivning	1	stk	50.000	50.000
	Cykelparkering	100	stk	1.000	100.000
GMC (udearealer)	Stier, grus	1921	m2	200	384.200
	Plads, belægning	1157	m2	800	925.600
	GMC kant, belægning	6255	m2	800	5.004.000
	Sportsbaner, belægning	2052	m2	1.200	2.462.400
	Træningsinventar	1	stk	500.000	500.000
	Opholdsinventar	1	stk	100.000	100.000
	Legeinventar	1	stk	100.000	100.000
	Belysning, spots på master	29	stk	30.000	870.000
	Belysning, Baneprojektører	10	stk	50.000	500.000
	Kunstgræsbane	5680	m2	1.300	7.384.000
	Klatretårn	1	stk	800.000	800.000
	Skatebowls	407	m2	5.000	2.035.000
	Pergola	4	stk	200.000	800.000
	Akse, belægning	98	m2	800	78.400
	Cykelskur nedrivning	1	stk	40.000	40.000
	Tribune I skrænt	1	stk	200.000	200.000
Hulgårdsvej	Trafikregulering	1	stk	3.000.000	3.000.000
					0
Genforeningspladsen	Beplantning træer	25	stk	5.000	125.000
	Beplantning staudebede	500	m2	500	250.000
	Belægning grus	2000	m2	200	400.000
	Petanquebaner	360	m2	1.000	360.000
	Legeinventar	1	stk	400.000	400.000
	Atletikbane	3500	m2	2.000	7.000.000
	Padelbaner	0	stk		0
	Belysning, pullerter	610	lbm	500	305.000
	Belysning, spots på master	13	stk	30.000	390.000
	Belysning, Baneprojektører	6	stk	50.000	300.000
	Minibaner kunstgræs	293	m2	1.000	293.000
	Akse, belægning	363	m2	800	290.400
	SUM	151221			55.857.010
					55.857.010
	Rådgivning 15%				8.378.551
	Byggeplads 7%				3.909.991
	Uforudsete 15 %				8.378.551
	Omkostninger % 4				2.234.280
	SUM				22.901.374
	SUM TOTAL				78.758.384

