

BILAG 1 - CENTRUM-KARREEN RENOVERING AF FÆLLESHUS

Renoveringen koster ca. 1.6 mio. kr. og omfatter:

- Omlægning af tagkonstruktion
- Renovering af fugtskader
- Forbedrede dagslysforhold til fælleslokale
- Tilslutning til fjernvarme

Fælleshuset med en hævet tagterrasse, der udgør et godt aktiv i den lille gård

Fælleshuset

Fælleshuset er indrettet i de resterende dele af tre oprindelige og sammenbyggede baghuse, - beliggende på tre matrikler i karreens midte. Anlægget rummer til fælles brug for karreens beboere en cykelkælder, et vaskeri og et beboerlokale med toiletfaciliteter, samt en tagterrasse i 1. sals niveau. Fælleshusets bygninger har - for den største og ældstes dels vedkommende oprindelse omkring år 1885. Faciliteternes samlede areal udgør ca. 140 m². Hertil kommer tagterrassen.

Udfordringer

Fælleshuset er etableret som følge af en byfornyelsesbeslutning foretaget i 1996. Beslutningen medførte bl.a. indretning af fælleshus i gården ved delvis nedrivning og ombygning af de oprindelige baghuse. Tagkonstruktion og tagterrasse etableredes efter nedrivning af de øverste etager i baghusene. Over tag og terrasse blev alle eksisterende murpiller delvist bevaret, - som et arkitektonisk tema, og som del af værnet omkring tagterrassen. Den samlede tagkonstruktion har siden vist sig sårbar. Dette har medført omfattende byggeskader samt fugt- og skimmelproblemer i bygningen.



FAKTA

Centrum-karreens fælleshus

Adresse: **Helgolandsgade 16B, 1653 København V**

Opførelsesår: **1885 m.fl.**

Areal af fællesfaciliteter: **ca. 140 m² + tagterrasse**

CENTRUM-KARREEN

RENOVERING AF FÆLLESHUS

Tiltag

Med renoveringen forenkles konstruktionsopbygningen i tag og tagterrasse. Endvidere udføres der større dør- og lysåbninger, som skaber bedre dagslysforhold, og sammenhæng mellem beboerlokalet og gårdens friareal. Der udføres en omfattende fugt og skimmelrenovering, og bygningen - herunder fællesvaskeriet - tilsluttes fjernvarme. Samlet set understøttes og forbedres anvendelsesmulighederne, ligesom der kan forventes positiv effekt af omlægning til fjernvarme.

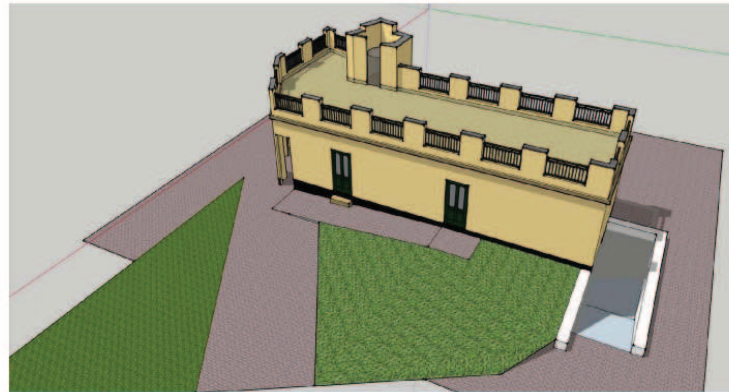
Processen

Projektering og udbud i hovedentreprise forventes afsluttet i 2014, hvorefter byggeriet kan gennemføres i 1. halvår 2015.

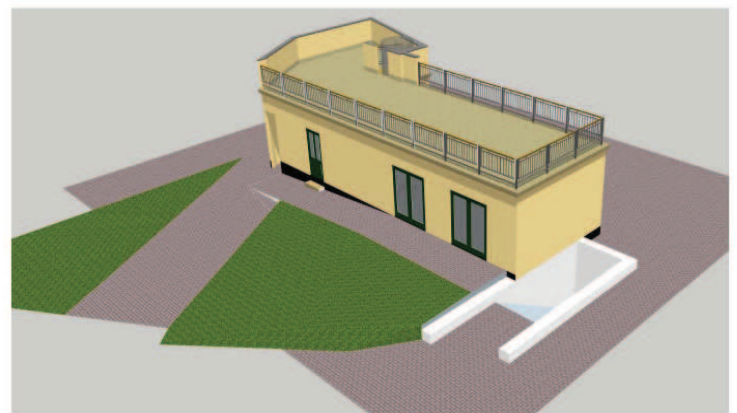
Betingelser for godkendelse

Københavns Kommune kan godkende forslaget under forudsætning af at:

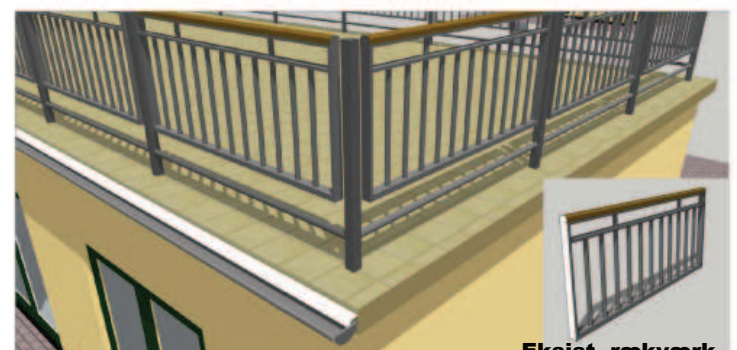
- de detaljerede bygningskonstruktioner og deres kvalitetssikring godkendes af TMF før arbejderne igangsættes.



Eksisterende forhold



Fremtidige forhold



Rækværksdetalje

**Eksist. rækværk,
som genanvendes.**