



Til Teknik- og Miljøudvalget

Orientering om anbefalinger fra første møde i Bypanelet 2019

På baggrund af Københavns Kommunes Bypanels første møde i 2019 vedlægges her anbefalinger fra Bypanelet om bæredygtighed og cirkularitet i byggeriet og i byens rum. Mødet blev afholdt den 28. maj 2019.

Baggrund

Det fremgår af Arkitekturpolitik København 2017-2025, vedtaget af Borgerrepræsentationen den 18. maj 2017, at "Vi skal lære af erfaringerne i København - både fra de vellykkede og mindre vellykkede projekter. Københavns Kommune foretager løbende evalueringer af færdige byggerier, så resultater, gode erfaringer og løsninger bringes ind i kommende projekter".

Teknik- og Miljøforvaltningen har derfor nedsat et rådgivende Bypanel, som hjælper forvaltningen med at få viden fra realiserede byggerier og giver forvaltningen et "udefra og ind" -perspektiv på forvaltningens arbejde. Bypanelet har eksisteret siden 2016.

Af kommissoriet for Bypanelet 2018-2019 fremgår, at Teknik- og Miljøudvalget orienteres om Bypanelets anbefalinger.

Bypanelets første møde i 2019

Bypanelets anbefalinger er formuleret på baggrund af besøg til følgende cases:

- Upcycle Studios i Ørestad
- Ressourcerækkerne i Ørestad
- Sydhavn Genbrugscenter, inkl. drøftelse af konkurrence for de 750 opsamlingspunkter

Anbefalinger fra Københavns Kommunes Bypanel

Hovedpointerne i Bypanelets anbefalinger er kort opsummeret i dette notat. En sammenfatning af Bypanelets observationer og anbefalinger, samt hvordan Teknik- og Miljøforvaltningen vil anvende Bypanelets arbejde, er beskrevet i bilag 1.

Bæredygtighed og cirkularitet byggeriet

For at fremme bæredygtighed og cirkularitet i byggeriet og i byens rum anbefaler bypanelet:

- At eksisterende viden og data om byggematerialer, der cirkulerer, bringes i spil

26. august 2019

Sagsnr.
2019-0228749

Dokumentnr.
2019-0228749-1

Sagsbehandler
Nanna Nigaard Rosenfeldt

Byens Udvikling
Sekretariat (Byens Udvikling)

Njalsgade 13
Postboks 348
2300 København S

EAN nummer
5798009809452

- At Københavns Kommune stiller krav om cirkularitet i byggeriet, og at master- og lokalplaner samt byggetilladelser rummer fleksibilitet til dette
- At Københavns Kommune undersøger muligheden for at Sydhavn Genbrugscenter fastholdes og ikke flyttes til en anden lokation, hvis det fortsat er hensigtsmæssigt i 2032
- At de 750 opsamlingspunkter gøres til attraktioner, så det handler om mere end genbrug af affald, fx ved at integrere bynatur, opholdsmuligheder eller cykelparkering i løsningerne

Videre proces

Bypanelets anbefalinger sendes til ejerne af byggerierne, som Bypanelet har besøgt, og indgår i en videre formidlings- og læringsproces. Anbefalingerne ligger i tråd med Arkitekturpolitik København 2017-2025 og understøtter implementeringen.

Bypanelet afholder endnu et møde torsdag den 14. november 2019. Fokus for dette møde er boligkvaliteter og en evaluering af Bypanelet. Anbefalinger og evaluering fremlægges for TMU primo 2020.

Camilla van Deurs, Stadsarkitekt
Byens Udvikling

Bilag

1. Anbefalinger fra Københavns Kommunes Bypanel 2019. Bæredygtighed og cirkularitet i byggeriet

Bæredygtighed og cirkularitet i byggeriet

Københavns Kommunes Bypanel

— anbefalinger 2019



Københavns Kommunes Bypanel

— anbefalinger 2019

Bæredygtighed og cirkularitet i byggeriet

Teknik- og Miljøforvaltningen

Byens Udvikling

August 2019

Layout: TMF Design

Foto: Rasmus Hjortshøj (COAST Studio),
Troels Heien og Københavns Kommune

Fokus for Bypanelets anbefalinger

— fremme bæredygtighed og cirkularitet i byggeriet og i byens rum

Københavns Kommunes ambition om CO₂-neutralitet i 2025 skal understøttes af en ambitiøs retning for byggeriets bæredygtighed, da 40% af den globale udledning af drivhusgasser kommer fra produktionen af materialer til byggesektoren. Derfor er det nødvendigt at tænke nyt og ændre praksis for at få skub i den grønne udvikling i byggeriet.

Københavns Kommune har med *Ressource- og Affaldsplan 2024* udpeget nødvendigheden af op til 70% genanvendelse også for husholdningsaffaldet. Dette betyder, at vi skal opstille 750 indsamlingspunkter i hele byen for at fremme genanvendelsen.

Spørgsmål til Bypanelet

- Hvilke incitamenter skal der til for at øge cirkularitet i byggeriet?
- Hvordan indarbejdes bæredygtighed i udbud, projektorganisering og projektøkonomien i byggeriet?
- Hvordan arbejder vi med genanvendelse af materialer i forhold til landskab og byrum?
- Hvilke krav og designløsninger kan vi anbefale i forhold til de 750 nye opsamlingspunkter i byens rum?
- Hvordan kan vi bruge nudging til at fremme en bæredygtig adfærd hos borgerne?
- Erfaringer fra bæredygtigt og cirkularitet i byggeriet.

Bypanelets anbefalinger er formuleret på baggrund af besøg til følgende tre cases den 28. maj 2019:

1. Upcycle Studios, Ørestad.
2. Ressourcerækkerne, Ørestad.
3. Sydhavn Genbrugscenter inkl. drøftelse af konkurrence for de 750 opsamlingspunkter.

Bypanelets medlemmer

Charlotte Falstrup
Projektleder, Green Building Council

Flemming Frost
Founding Partner, Juul Frost Arkitekter

Helle Søholt
Founding Partner, CEO, Gehl

Julie Schack
Arkitekt og byplanlægger, ByogLandskab

Lars Autrup
Direktør, Arkitektforeningen

Susanne Renée Grunkin
Formand, Danske Landskabsarkitekter

Søren Nielsen
Partner, Vandkunsten A/S

Camilla van Deurs
*Stadsarkitekt, Københavns Kommune
formand for Bypanelet*

Den 28. maj deltog desuden Merete Kristoffersen, enhedschef i Ressourcer og Affald i TMF og som facilitator Anne Katrine Hornemann, Bystrategisk rådgiver, COWI.

Cases

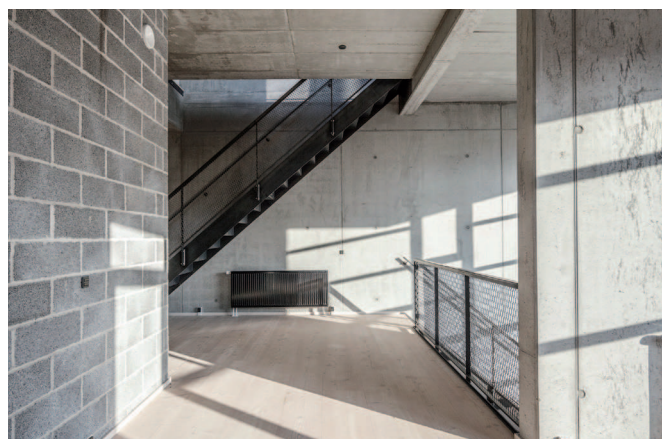
Case 1 - Upcycle Studios

Adresse
Robert Jacobsens Vej

Byggeår
Indflytning fra 1. december 2018

Bygherre
AG Gruppen og NREP

Anvendelse
Bolig



Case 2 - Ressourcerækkerne

Adresse
Ejler Billes Allé/Robert Jacobsens Vej

Byggeår
Under opførelse

Bygherre
AG Gruppen og NREP

Anvendelse
Bolig



Case 3 - Genbrugscenter inkl. drøftelse af konkurrence for de 750 opsamlingspunkter

Adresse
Sydhavn Genbrugscenter, Bådehavnsvej 50

Byggeår
Åbnede i maj 2019

Bygherre
Amager Ressourcecenter og Københavns Kommune

Anvendelse
Genbrugsplads og multihus



Anbefaling 1

Bring eksisterende viden i spil

Anbefaling

At Københavns Kommune løbende monitorerer og indsamler data om byggematerialer i forbindelse med både nybyggeri, ombygninger og nedrivning af såvel kommunale som private byggerier. Københavns Kommune besidder allerede en del af denne viden om byggematerialer, der cirkulerer, fx i forbindelse med nedrivningsgodkendelser eller byggetilladelser af nye byggerier. Kommunen skal fremme oprettelsen af et ressourceregister, evt. i partnerskab med andre aktører.

Læringspunkter

Behov for en ressourcebank for byggematerialer

Københavns Kommune bør undersøge om allerede eksisterende viden om nybyggeri, fx viden indsamlet i forbindelse med forbindelse med byggetilladelser, kan danne grundlag for en ressourcebank

Behov for mere ekstern kommunikation

Der er behov for at få kommunikeret de gode historier ud til flere aktører i branchen for at inspirere til mere genanvendelse i andre byggeprojekter. Der er også behov for at kommunikere de gode historier om genanvendelse til borgerne, ligesom det skal kommunikeres, hvordan Københavns Kommune arbejder for mere genanvendelse i byggebranchen.

Behov for klar intern proces

Personer med erfaring fra byggesager med Københavns Kommune, hvor der er anvendt genbrugsmaterialer, skal interviewes, og kommunen skal, på baggrund af disse interviews, lave en procesoversigt for eksterne henvendelser for at fremme mere genanvendelighed i byggeriet. Herunder kan det anbefales at samle viden og erfaringer om genanvendte byggematerialer hos relevante medarbejdere i forvaltningen for at sikre en høj faglig sparring og rådgivning i sagerne.

Forvaltningen anvender anbefalingen ved at lade den indgå i arbejdet med indsatsen om genanvendelse og genbrug af byggematerialer fra kommunens ejendomme, der skal indskrives i Ressource- og Affaldsplan 2024.

Anbefalingen vil også indgå i Københavns Kommunes deltagelse i det internationale samarbejde om cirkulært byggeri (CIRCult), så der opnås viden og erfaring hermed. Jf. Teknik- og Miljøudvalget den 17. juni 2019 om genanvendelse og genbrug af byggematerialer og cirkulær økonomi.



Anbefaling 2

Stil krav om cirkularitet og vær fleksibel

Anbefaling

At Københavns Kommune stiller krav om cirkularitet i byggeriet. Sørg for at master- og lokalplaner samt byggetilladelser rummer fleksibilitet, så nye metoder og materialer kan afprøves

Læringspunkter

Behov for krav

I Ressourcerækkerne og Upcycle Studios er genbrug og genanvendelse af byggematerialer sket på frivillig basis. For at få flere virksomheder til at genanvende og genbruge byggematerialer eller arbejde med "design for disassembly", bør det indgå som parameter i kommunale udbud eller lokalplaner. Det bør undersøges nærmere, hvilke krav Københavns Kommune kan og bør stille.

Behov for fleksibilitet

I Ressourcerækkerne og Upcycle Studios har processen med at finde egnede materialer taget længere tid end ved normale byggeprojekter af samme karakter. Derfor har det været vanskeligt at fastlægge specifikke materialer i forbindelse med byggetilladelser. Der bør derfor arbejdes med mere fleksibilitet i lokalplaner og byggetilladelser i forhold til fx materialevalg på facader og andet. Fx kan man arbejde med en procent af genanvendelighed i byggeriet uden at fastsætte, hvilken del af projektet der skal genanvendes, da dette er afhængigt af de materialer eller elementer, der er til rådighed.

Forvaltningen anvender anbefalingen ved at lade den indgå som led i arbejdet med de pilotprojekter i Københavns Kommune, hvor krav om genanvendelse og genbrug af byggemateriale vil blive indført i rådgiver- og eller entrepriseudbud som kriterium. Teknik- og Miljøforvaltningen og Økonomiforvaltningen vil samarbejde om vidensopbygning og erfaringsopsamling med brug af krav om genanvendelse af byggematerialer i udbudsmateriale.

Jf. Teknik- og Miljøudvalget den 17. juni 2019 om genanvendelse og genbrug af byggematerialer og cirkulær økonomi.



Anbefaling 3

Sydhavn Genbrugscenter skal fastholdes, og de 750 nye genbrugsstationer skal være attraktioner

Anbefaling

At Københavns Kommune undersøger muligheden for, at genbrugscenteret fastholdes og ikke flyttes til en anden beliggenhed, hvis det fortsat er hensigtsmæssigt i 2032.

At gøre opsamlingsstationerne til attraktioner, så det handler om mere end genbrug af affald, fx ved at integrere bynatur, opholdsmuligheder eller cykelparkering i løsningerne.

At udarbejde opsamlingsstationerne som en designet københavnerløsning. Designet skal dog kunne tilpasses og skaleres efter beliggenhed i byen således, at genbrugsstationerne fx kan lægges i jorden i særligt følsomme byområder eller integreres i facader, hvor det er muligt. Det anbefales at lave en testperiode med enkelte stationer på forskellige placeringer i byen for at indsamle erfaringer om adfærd og funktionalitet, før opsamlingsstederne i en tilrettet udgave opsættes i hele byen.

Læringspunkter

Synliggør cirkularitet og inspirer borgere og aktører til at handle

Byggeriet Sydhavn Genbrugscenter har fokus på genbrug og bæredygtighed i både materialevalg, udførelse og drift. Det skaber et godt resultat, når de fysiske rammer afspejler funktion. På samme måde skal de kommende 750 opsamlingspunkter inspirere til mere genanvendelse i hele byen. Derfor er synlighed, bæredygtighed i materialevalget samt multifunktionalitet vigtige designparametre i opsamlingspunkterne.

Skab et lokalt samlingssted

Sydhavn Genbrugscenter afholder workshops og debataftener, ligesom centret rummer et testlaboratorium for iværksættere og undervisning for skoleklasser. Det bør undersøges, om man kan ombygge Sydhavn Genbrugscenter til fremtidige behov, fx ved at sammenbygge genbrugscentret med en skole eller sportsfaciliteter, kan man i højere grad skabe attraktioner (fx bynatur, kunst, lege- og opholdsmiljøer i kantzonen), så opsamlingsstationerne bliver lokale samlingssteder.

Forvaltningen anvender anbefalingen ved at anbefale, at det undersøges om genbrugscenteret kan bibeholdes i Bådehavns-gadekvarteret, eller om det bør flyttes til Selinevej efter 2032.

Forvaltningen vil indskrive krav om flerfunktionalitet eller genkendelighed i konkurrencen for de 750 genbrugsstationer, samt at designet skal forholde sig til københavneridentiteten, som beskrevet i Retningslinjer for indretning af Byens Rum.
https://kk.sites.itera.dk/apps/kk_pub2/index.asp?mode=detalje&id=1667

