

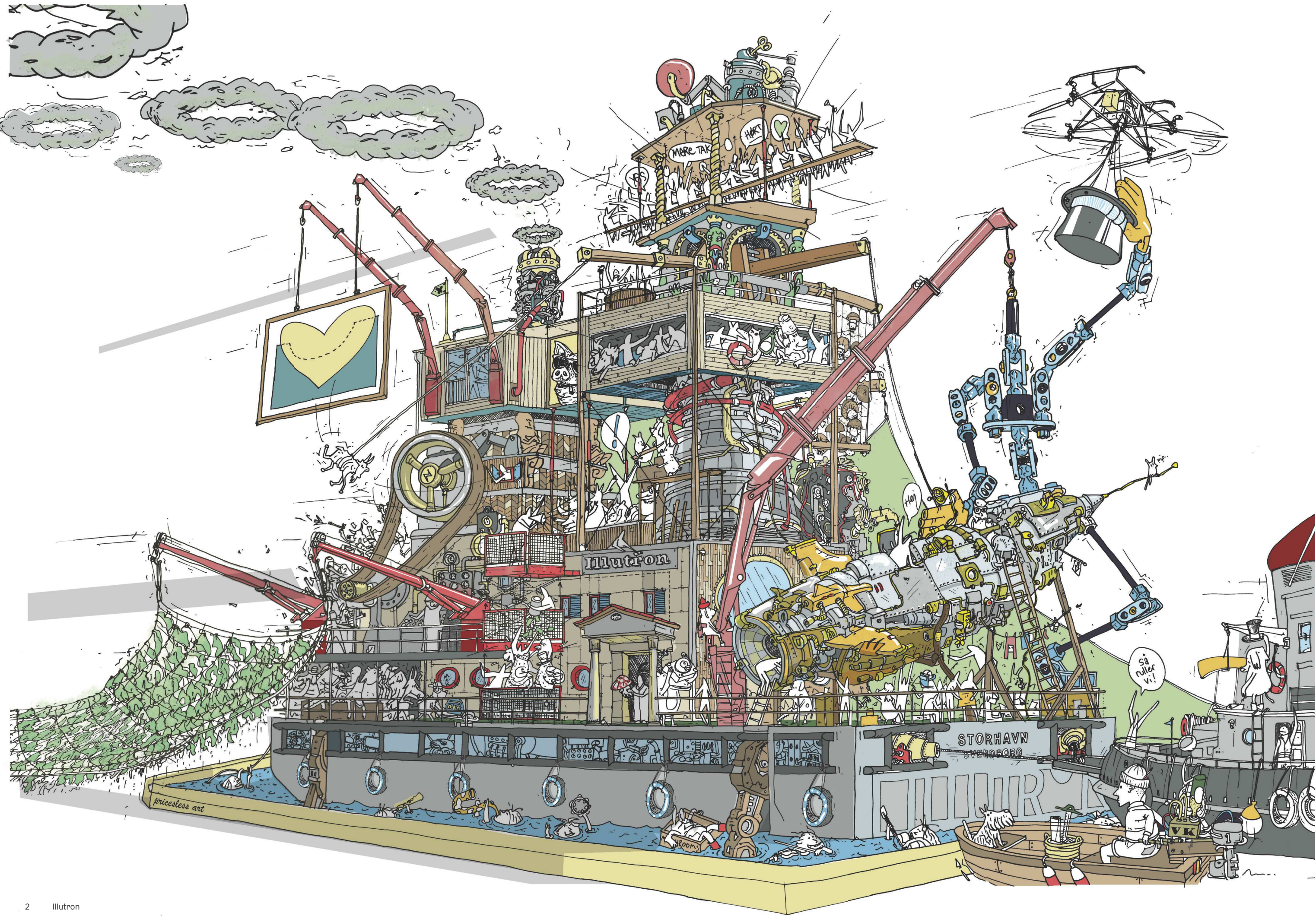


ILLUTRON

Kulturskibet ILLUTRON

30.10.2023

ILLUTRON
Vandkunsten



Kulturskibet ILLUTRON

Siden 2007 har den historiske industripram illutron været en integreret del af Københavns Havn og kunstscene, hvor den som maritimt kunstlaboratorium har lagt rum til eksperimenterende kunst og kultur på og ved vandet. Foreningen illutron, som ejer skibet, har på frivillig basis og med minimale driftsomkostninger drevet skibet, skabt kulturelle events og fungeret som inkubator for kunstneriske og kreative københavnere.

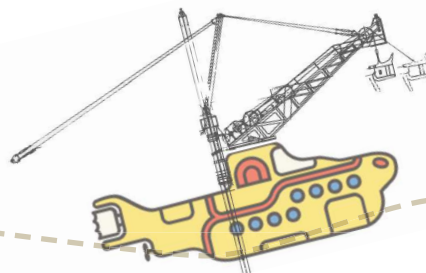
Med projektet Kulturskibet ILLUTRON ønsker vi nu at tage skridtet videre og udvide de offentlige aktiviteter, så flere kan få del i de unikke oplevelser, som vi kan tilbyde fra prammen. Med 15 års erfaring i ryggen ønsker vi at tilbyde ART+Technology undervisning for børn og unge, give flere kunstnere i vækstlaget adgang til vores værksteder og facilitere flere åbne kunstopplevelser ombord. Men prammen trænger til en renovering, og de eksisterende forhold betyder bl.a., at der er for koldt at opholde sig i vinterhalvåret. Dertil kommer at skibet skal have et lovpligtigt bundsyn på land inden udgangen af 2024.

Med en renovering og opgradering af prammen og professionalisering af driften, sikrer vi ikke blot, at illutron fortsat kan eksistere i Københavns Havn. Vi giver det samtidig et helt nyt liv som et åbent - og flytbart - kulturhus, med flere aktiviteter og bedre faciliteter til glæde for en større brugerskare - i mange år frem.

Med Kulturskibet ILLUTRON får byen et mobilt kulturhus, som bliver unikt ikke bare for København eller Danmark, men også internationalt: Afhængig af behov kan Kulturskibet ILLUTRON flytte sig mellem bydelene og tilpasse sig for bedst muligt at understøtte den lokale kultur. Med et særligt fokus på kunst, teknologi og kreativ eksperimenteren kan skoler, organisationer og den almindelige københavnere benytte værksteder, deltage i workshops, opleve koncerter, udstillinger og scenekunst - eller blot fortabe sig på prammen, som er et sjældent stykke kulturhistorie, der udgør et lille eventyr i sig selv.



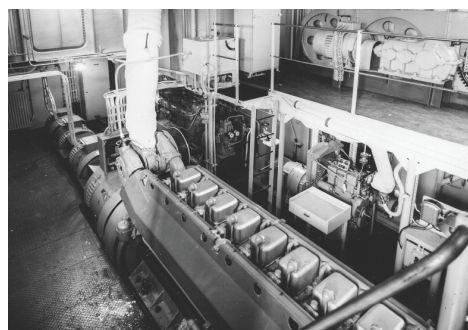
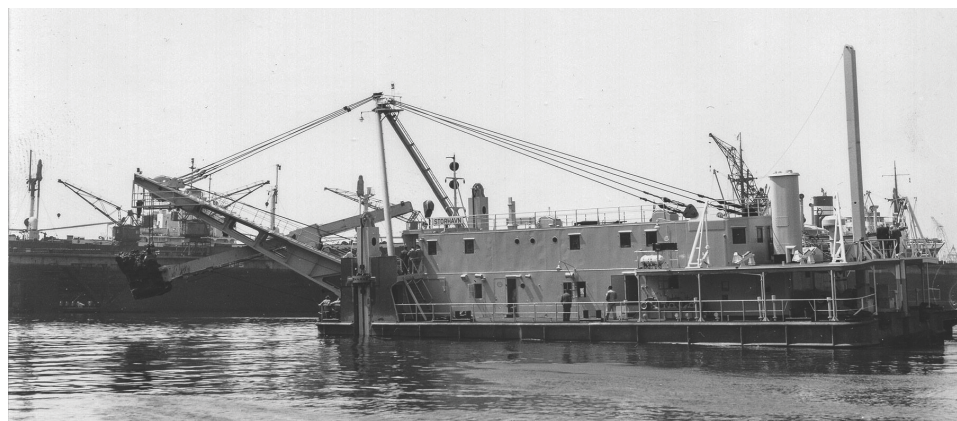
Tidslinje / prammens historie



1964

24. januar 1964: Søsætning i Holland

Prammen kommer til verden på det hollandske skibsværft Werf Gusto, hvor den bliver døbt Storhavn og søsættes d. 24. januar 1964. Storhavn, som er bestilt af det norske kystdirektorat, er fra start bygget uden propel eller egen fremdrift, og har altid skullet bugseres af en slæbebåd - netop derfor er det teknisk set en pram og ikke et skib.



1964 - 1994: Uddybningsfartøj i Norge

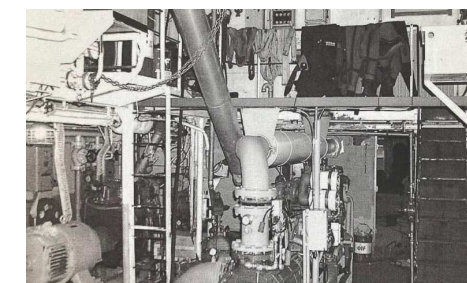
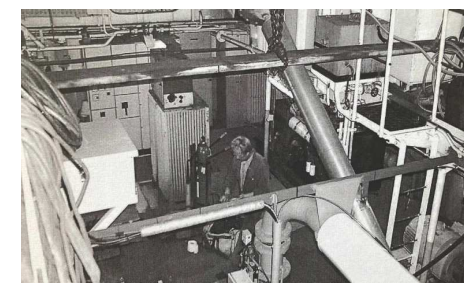
Bygget til det hårde og kolde klima på Norges nordkyst bliver prammen fra Werf Gusto slæbt til Honningsvåg - en af verdens nordligste byer, kun omtrent 1.000 km fra polarcirklen. Storhavn arbejder hele 30 år i Norge, hvor den har til opgave at uddybe havne for at give adgang til større skibe. Prammen bygges derfor med tre enorme støtteben, så den kan stå fast på bunden, samt et uddybningsmaskineri med kapacitet til at tage skovlfulde på 4,5 m³, i ned til 10 meters dybde.



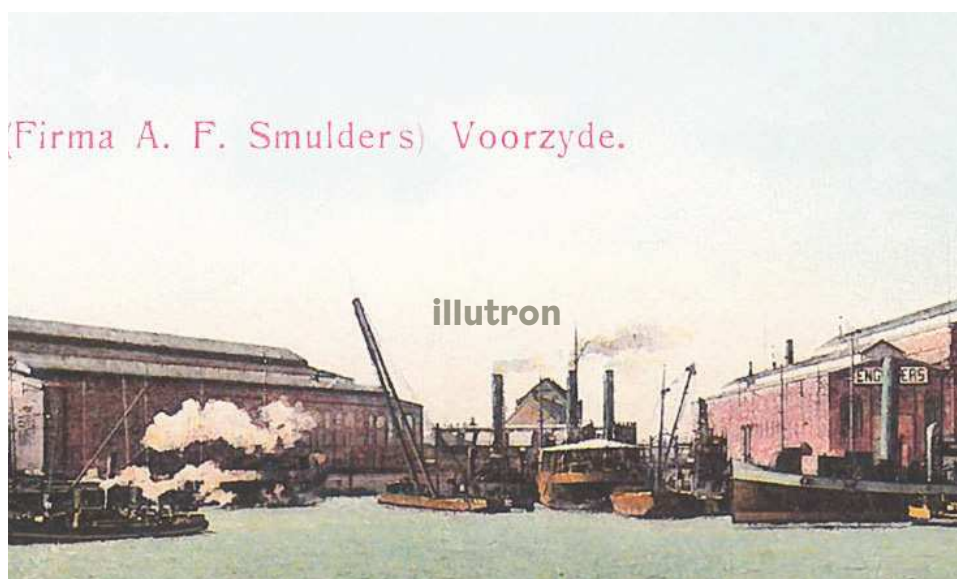
1994

1994: Opkøbes af Dansk Dykker Enterprise i Danmark

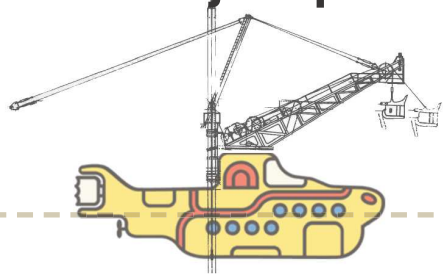
I september 1994 bliver Storhavn registreret i det Danske Skibsregister, da Dansk Dykker Enterprise køber prammen og får den slæbt fra Norge til Svendborg. De foretager markante ændringer i konstruktionen: blandt andet fjernes hele gravemaskineriet og de tre støtteben, mens overbygningen forkortes med omkring en tredjedel. Med forkortelsen af bygningen får prammen et større arbejdsdæk, hvor også en stor hydraulisk kran installeres - en kran som illutron fortsat benytter sig af i dag.



(Firma A. F. Smulders) Voorzyde.



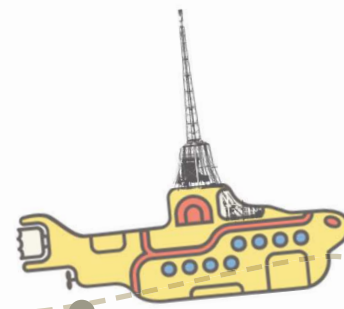
Tidslinje / prammens historie



1998

1998: Storebæltsbroen

I sommeren 1998 er Storhavn på sin største opgave for Dansk Dykker Enterprise, da prammen bidrager til anlæggelsen af Storebæltsbroen. Her anvendes den bl.a. til at lægge et 20 km langt kabel på havbunden. Så vidt vides blev dette kabel taget i brug i 2006 som forbindelsen "Global Connect III".



2007

2009

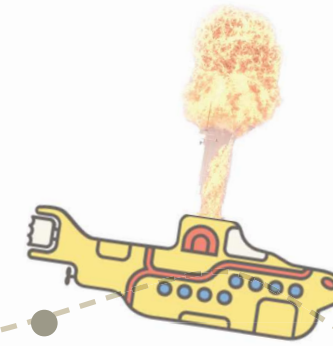
2007: Kunstnergruppe køber prammen og illutron opstår

Gruppen bag det årlige kunstevent Half Machine er i 2007 på jagt efter et værksted med plads til at bygge stor installationskunst. Efter lang tids forgæves søgen falder et af medlemmerne over Storhavn, som dengang lå til salg i Knudshoved Færgenhavn. Det lykkes gruppen at finde finansiering til at købe prammen, som slæbes til Teglholmen i København, hvor By & Havn stiller en havneplads til rådighed, mens området modnes til boligbebyggelse.



2009: illutron på tour i hovedstadens omegnskommuner

Prammen illutron opholder sig 14 dage i Helsingør som base for kunsteventen "Helsing Øre + Øjne" og herefter en måned i Køge med projektet "Køge Søger Havn". Begge projekter som del af LYSLYD-projektet, der har 10 partnerkommuner i ryggen.



2014

2017

2023

2014: illutron flytter til Refshaleøen

Grundet udbygning af Teglholmen i Københavns Sydhavn, flytter illutron d. 13. juli 2014 fra sin hjemkaj på Teglholmen til Refshaleøen, hvor den siden har haft hjemme.



2017: Foreningen illutron bliver ene-ejer af prammen

De sidste ejerandele af prammen købes af de oprindelige indskydere, for at sikre at alle foreningens medlemmer har lige ejerskab over prammen. Tre år senere, i maj 2020, betales sidste afdrag på bankgælden, og foreningen illutron har siden været gældfri ene-ejer af prammen.

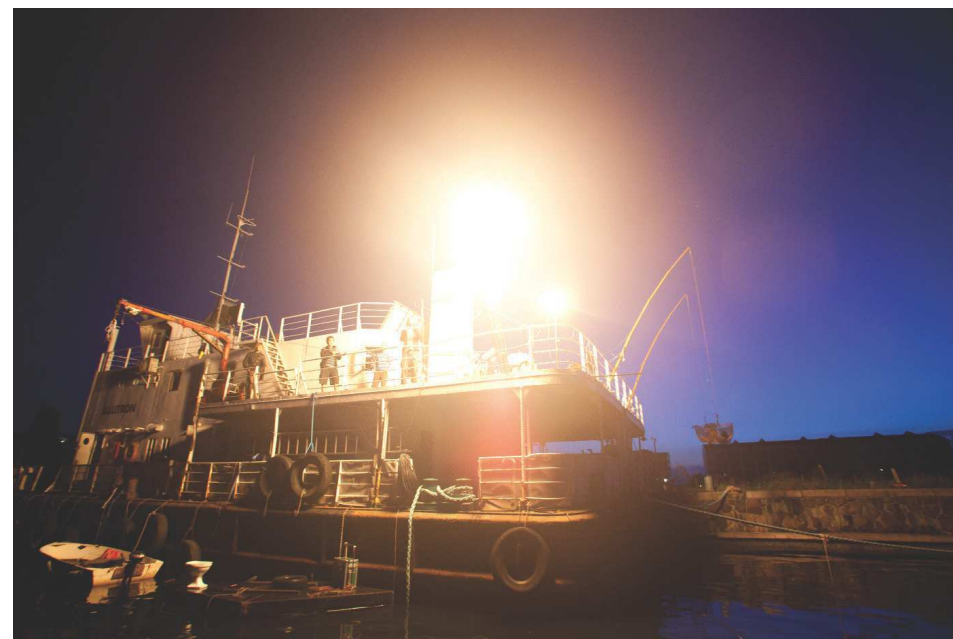


illutron: Et kunstværk i sig selv

I skiftet fra at arbejde som uddybningsfartøj i Nordnorge til at bidrage til opførelsen af Storebæltsbroen, havde prammen med sit tilpasningsdygtige design allerede undergået store forandringer, da den blev købt af gruppen, som grundlagde illutron. Siden har prammen udviklet sig fra sit formål som værksted til brug for at skabe interaktive værker til også at være et værk i sig selv. Og efter 15 års virke er det nok ikke for meget sagt, at prammen illutron i dag er det største og mest indflydelsesrige værk, som gruppen og de, der siden er kommet til, har skabt.



Prammens æstetik afspejler illutrons DNA med fokus på transformation, genbrug, teknologi, industrihistorie samt kreativitet og nysgerrighed. Grundprincipperne for de værker og oplevelser der gennem tiden er skabt på prammen, var fra start også en måde at tilgå selve prammen på, hvor de gamle originale systemer (som fx kranen) blev istandsat og undersøgt på både et kreativt og praktisk plan. Således er prammen ikke blot en ramme, hvorfra der kan udvikles kunst, kultur og læring, men et sted hvor selve rammen er en del af værket og læringen. Det sker fx når vi inddrager hele prammen som scene for performancekunst, der kan opleves fra kajen, og når STEM-læringen bliver håndgribeliggjort i det daglige vedligehold.



illutron: En metode

Kulturskibet ILLUTRON bliver ikke bare et typisk kulturhus, som tilfældigvis befinder sig på vandet, for projektet bygger videre på 15 års udvikling og erfaringer, som har betydet, at illutron allerede i dag er bredt anerkendt som en unik og vigtig aktør blandt både københavns kulturskabere og havnearbejdere, uddannelsesinstitutioner og internationale kunstnere. illutron et værksted, et eventspace, en forening og en maritim kulturarv, men på tværs af den fysiske ramme, kunstproduktionerne og menneskene bag, er illutron måske frem for alt en metode: en måde at tilgå kunst, læring og teknologisk såvel som menneskelig udvikling.

Skabelsen af innovative og kreative processer kræver en legende tilgang, fleksibilitet og tryghed. Og det finder man hos illutron. Frem for at blive mødt som tilskuer, elev eller forbruger, bliver besøgende på illutron taget alvorligt som aktive og ligeværdige medskabere. Det er et sted, hvor alle, uanset alder og baggrund, kan komme ind og opleve, opfinde og udvikle, og hvor eksperimentet, nysgerrigheden og skabertrangen er i fokus. Et sted hvor der er ultrakort fra idé til handling, og hvor der er en insisteren på at skabe en ligeværdighed gennem fælles eksperimenter og ved at lade engagementet forme aktiviteterne løbende.

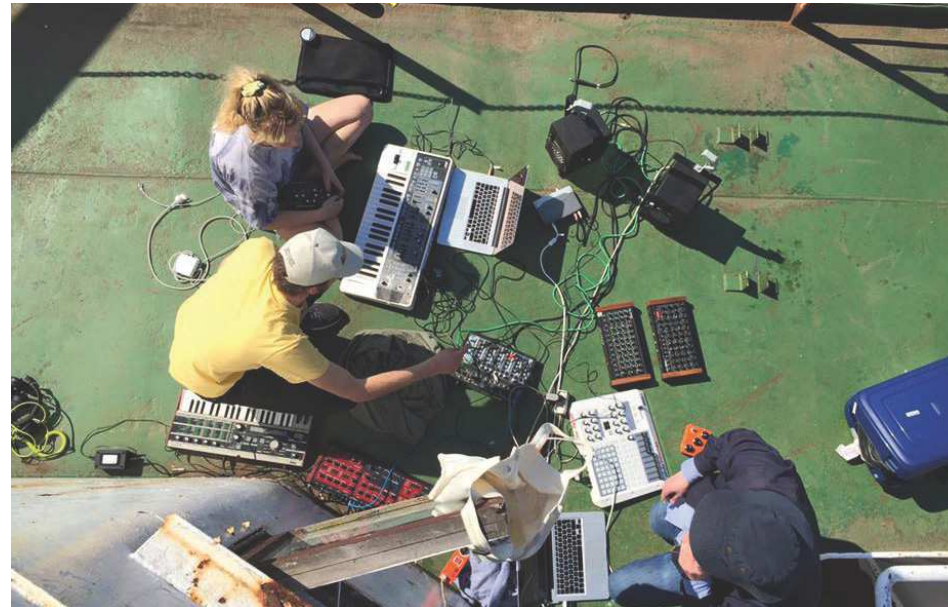


illutron: Et fællesskab (med plads til alle)

Grundlagt af en tværfaglig gruppe af kunstnere, performere og teknologientusiaster med vidt forskellige baggrunde, har illutron fra start været et sted, hvor der blev arbejdet aktivt med forståelse og accept af hinandens forskelligheder. Og mens illutron og dens aktive medlemsgruppe har udviklet sig betydeligt gennem de seneste 15 år, så skinner det oprindelige værdisæt fortsat tydeligt igennem. Det ses fx afspejlet i illutrons Values, som i sin nuværende form blev kollektivt forfattet i 2011, og stadig anvendes i dag.



Mange personer som i dag er ansat ved større institutioner og kulturhuse, tog deres første spæde skridt på prammen ved at eksperimentere med en kreativ og rummelig tilgang til teknologi, materialer og organisatoriske processer. illutron er således et sted, hvor mange gennem årene har "fundet hjem" fagligt og kunstnerisk, men i mindst lige så høj grad, er det et sted, hvor folk bliver rummet som hele mennesker. Mange, som har haft svært ved at finde et ståsted, har på illutron fundet et frirum, hvor de eneste krav der blev sat, var at man respekterer hinanden og fællesskabet. Mens nogle har haft brug for et sted at fordybe sig alene, har andre blot haft brug for at få en oplevelse af at bidrage i et fællesskab. Det er vores erfaring, at små succesoplevelser ofte fører til de større, og på illutron bliver alle anerkendt for deres bidrag - uanset om man er den der fik ideén, den der udførte den teknisk svære del, eller den som lavede kaffen.



På Kulturskibet ILLUTRON vil vi helt naturligt fortsætte vores uformelle sociale og didaktiske indsats, men vi sigter mod også at skabe rammerne for et mere formaliseret samarbejde med Københavns Kommune om fx praktikpladser for aktivitetsparate og andre på kanten af arbejdsmarkedet.

Se vores manifesto på side 30 ...

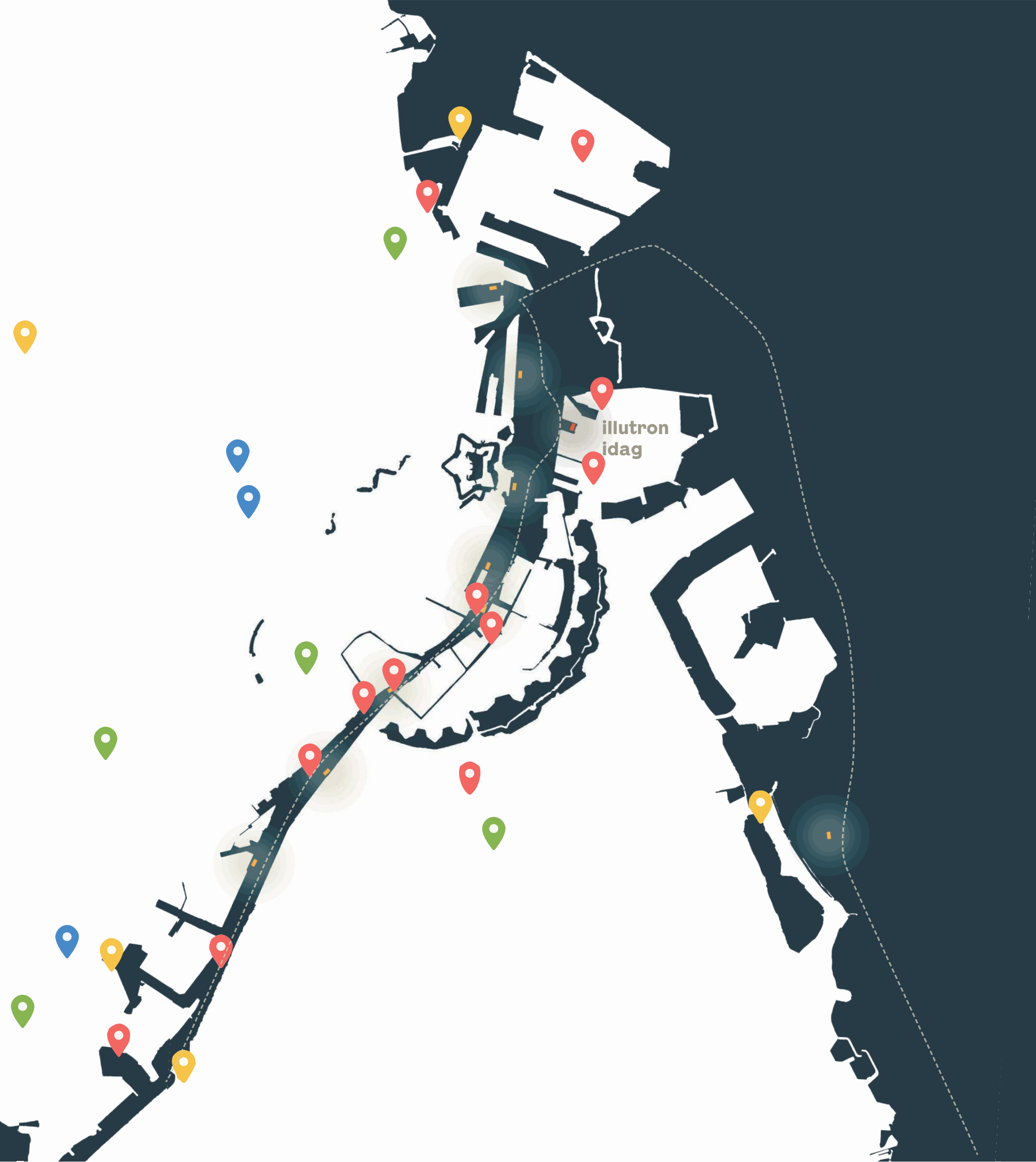


Kultur i hele havnen

København udvikler sig i disse år med forrygende hast, hvor flere nye boligområder skyder op langs havneløbet fra Sydhavn til Nordhavn. Kulturtilbud, fritidsaktiviteter og rum for fællesskaber tager mange år og økonomiske ressourcer at etablere, og udbuddet i de nye bydele kan sjældent følge med tilflytningen af de mange nye familier. Kulturskibet ILLUTRON kan på få timer flyttes fra den ene ende af København til den anden, og kan dermed uden større ressourcer fungere som kulturhus på tværs af flere bydele.

I tæt dialog med en bred vifte af kulturaktører og organisationer samt med byens lokaludvalg, kan aktiviteterne på Kulturskibet ILLUTRON tilpasses muligheder og behov i den enkelte bydel. I Sydhavnen tilbyder vi maritime workshops og aktiviteter for de mindre, såsom at opfostre din egen musling, styre en undervandsrobot og lære om sikkerhed på vandet. Ved Ofelia Plads vil prammen lægge rum til byens scenekunstmiljø, som kan benytte det unikke, industrielle scenerum, mens der i Nordhavn inviteres til kulturelle debatter og lydvandring i alle prammens afkroge. På Refshaleøen, som er illutrons hjemhavn, kan der i samarbejde med internationale artists-in-residence forberedes en årlig sejlsende forestilling med kæmpe pyroteknik, springvand og lyskunst, som kan opleves fra kajen i hele det centrale København.






-  **Aktører i Københavns Havn**
 - Det Kongelige Bibliotek
 - Skuespilhuset
 - Nordatlantens Brygge
 - Teaterøen
 - REDA
 - Nyholm (Søværnet)
 - Dansk Arkitektur Center
 - IDA
 - Danmarks Tekniske Museum (færdig 2026)
 - Tunnelfabrikken (færdig 2026)
 - Man Energy Solutions & DieselHouse
 - Dansk Metal
-  **Andre vi vil samarbejde med**
 - Turning Tables
 - Ventilen
 - Børnekulturstedet Karens Minde
 - Sydhavn Teater
 - SydhavnsCompagniet
-  **Lokaludvalg**
 - Indre By Lokaludvalg
 - Christianshavns Lokaludvalg
 - Vesterbro Lokaludvalg
 - Østerbro Lokaludvalg
 - Amager Vest Lokaludvalg
 - Kgs. Enghave Lokaludvalg
-  **Vandsport**
 - Søspejdertroppen GRY
 - Fribytterne Søgruppe
 - Fiskeklub København
 - Søspejdergruppen Havets Helte
 - Københavns Dykkerklub

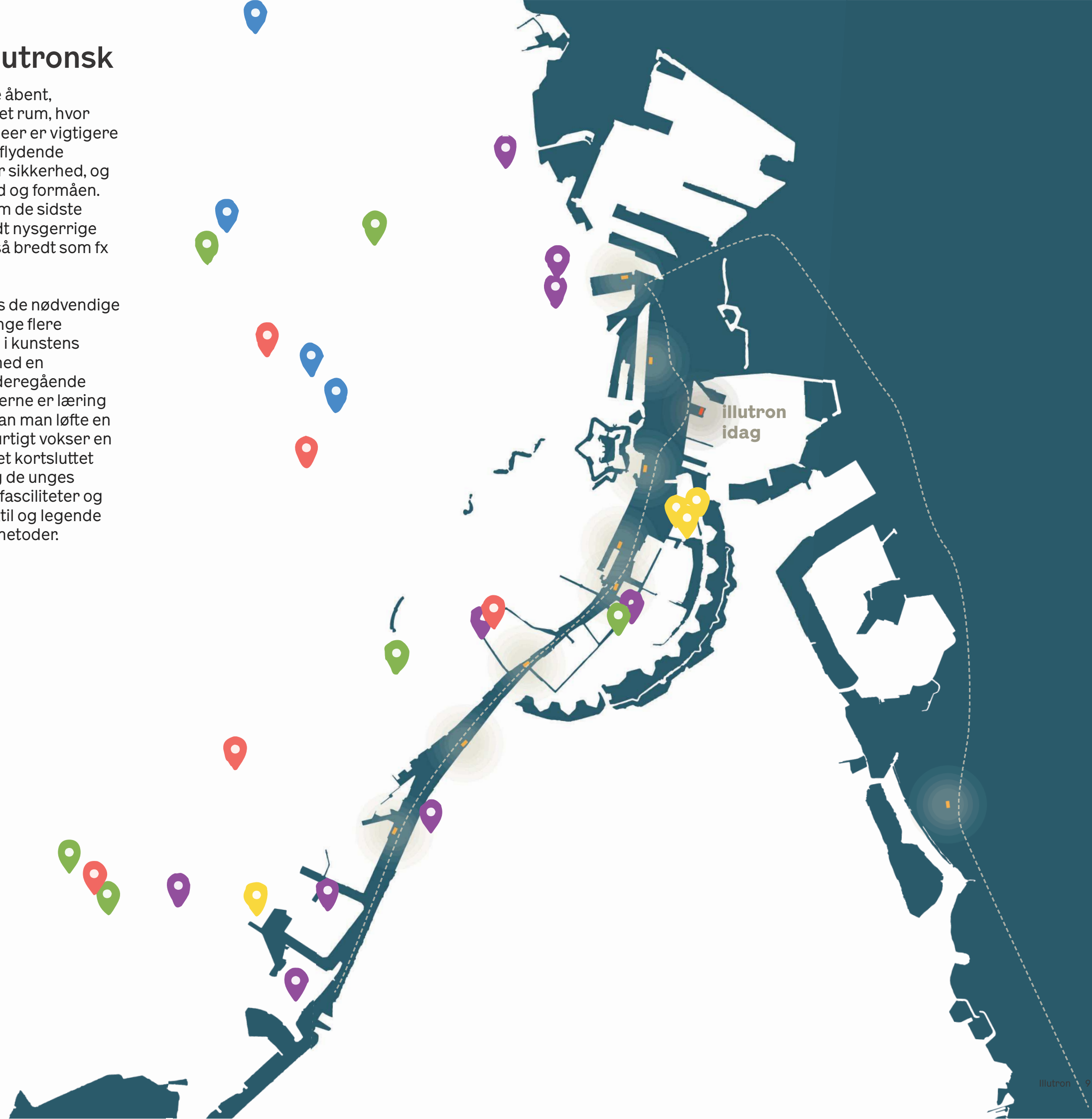


STEM-fag og læring på illutronsk

På Kulturskibet ILLUTRON mødes børn og unge åbent, nysgerrigt og som kompetente med-skabere i et rum, hvor eksperimenter med materialer, værktøjer og ideer er vigtigere end et flot produkt og en høj karakter. Det er et flydende læringsrum med højt til loftet, hvor regel nr. 1 er sikkerhed, og regel nr. to er øjenhøjde, uanset alder, baggrund og formåen. Med det afsæt har illutrons medlemmer gennem de sidste mange år undervist, afholdt workshops og mødt nysgerrige brugere på læringsinstitutioner, der spænder så bredt som fx DTU, Kunstakademiet og Skolen i Sydhavnen.

Med projektet Kulturskibet ILLUTRON etableres de nødvendige fysiske rammer og faciliteter til at invitere mange flere børn og unge ombord - på prammen såvel som i kunstens og teknikkens verden. Vi indgår samarbejder med en række folkeskoler, ungdomsuddannelser og videregående uddannelsesinstitutioner. Fælles for samarbejderne er læring med afsæt i nysgerrighed og eksperimenter: Kan man løfte en skibscontainer alene med manuel kraft, hvor hurtigt vokser en musling - og kan man skabe kunst ved hjælp af et kortsluttet bilbatteri? Med afsæt i skolernes læringsmål og de unges pensumplaner, tilbyder Kulturskibet ILLUTRON faciliteter og kompetente undervisere, som faciliterer en taktil og legende indgang til fysikkens verden og innovationens metoder.

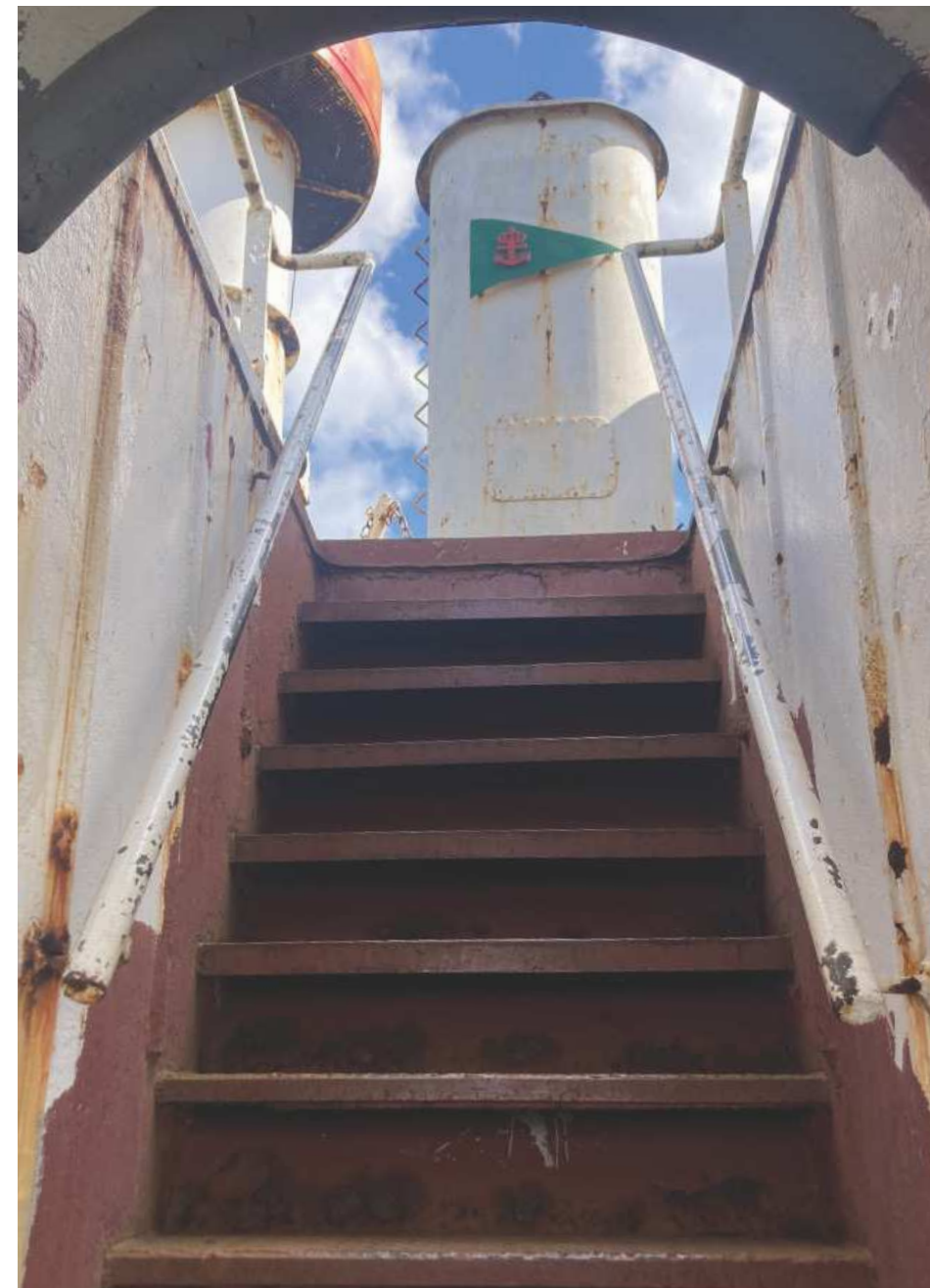
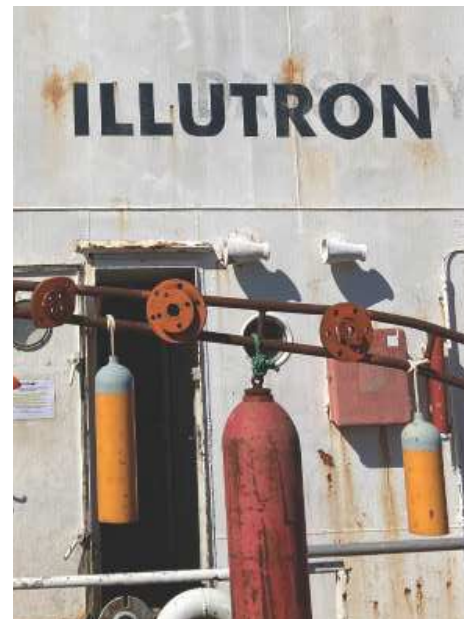
- | | | |
|--|---------------------------------|---|
|  | Folkeskoler | Christianshavns Skole
Den Classenske Legatskole
Langelinieskolen
Skolen på Strandboulevarden
Strandvejsskolen
Skolen på Islands Brygge
Skolen i Sydhavnen
Sluseholmen Skole
Ellebjerg Skole |
|  | Ungdomsuddannelser | Incitaskolen Sydhavn
Vibehus Gymnasium
Sukkertoppen Gymnasium
NEXT Nørrebro
Christianshavns Gymnasium
Rysensteen Gymnasium |
|  | Erhvervsuddannelser | NEXT Emdrup
KEA Lygten
KEA Prinsesse Charlottes Gade
KEA Guldborgsgade |
|  | Videregående uddannelser | Aalborg Universitet København
Rytmsk Musikkonservatorium
Det Kongelige Akademi
Den Danske Filmskole |
|  | Højskoler og lignende | Johan Borups Højskole
Akademiet
VERA skole for kunst & design
AFUK
KBH Film & Fotoskole |

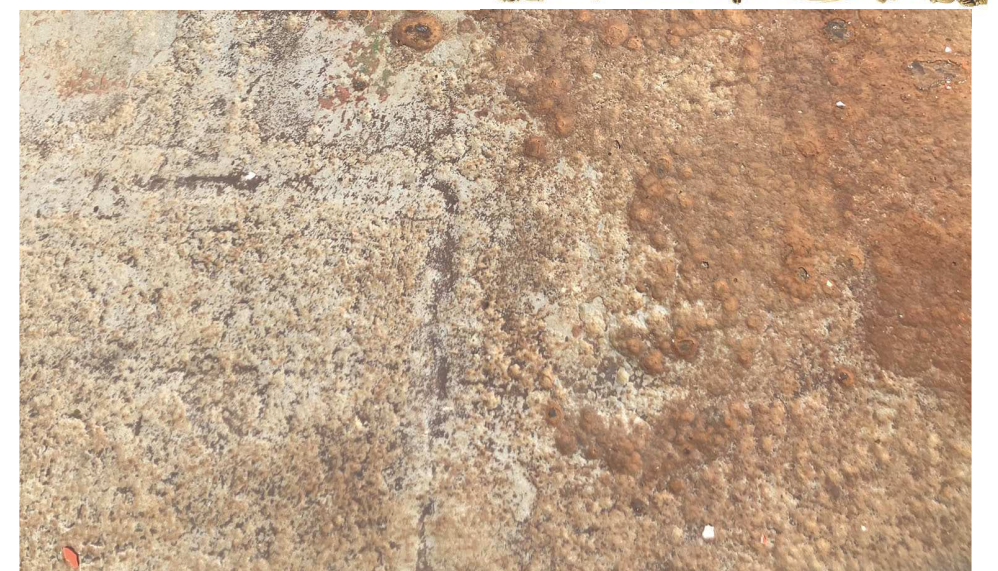
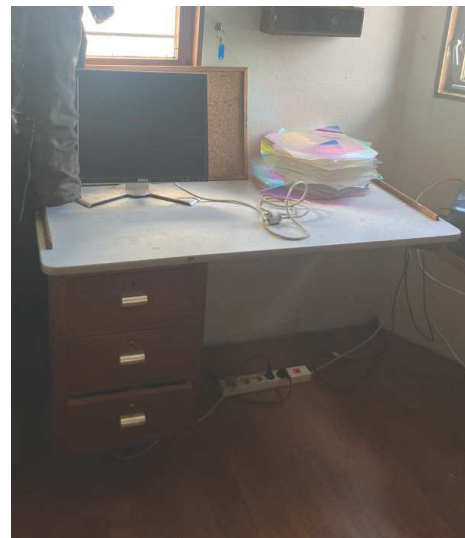
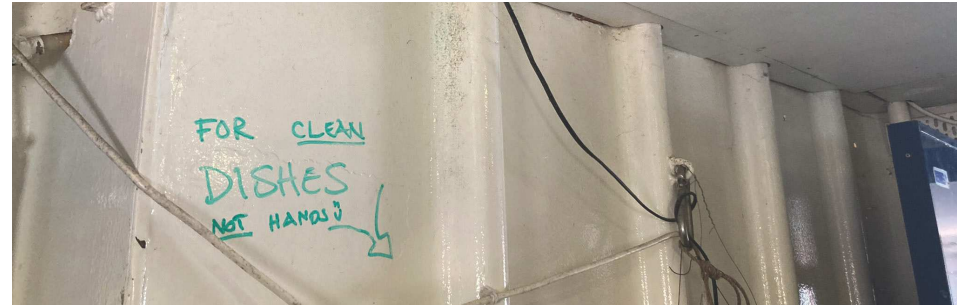


Prammens karakter

Bæredygtighed i bred forstand og kreativ genanvendelse af materialer er en essentiel del af illutrons DNA. Genbrugsmaterialer og brug af vedvarende energikilder står som eksempler på, hvordan kreative projekter kan være både innovative og miljøbevidste. På den måde har illutron også været med til at fremme en kultur af miljøbevidsthed og ansvarlighed i København.

Prammens lange og varierede historie betyder meget for medlemmerne af illutron. Det slidte industrielle udtryk er med til at formidle denne historie, beriger oplevelsen når man bevæger sig rundt på prammen og bidrager med en æstetisk dimension. Det er vigtigt, at denne industrielle charme bevares. Tilgangen til renovering og ombygning af illutron er derfor også gennemsyret af et ønske om dels at belaste klima og miljø mindst muligt og dels at bevare prammen som et unikt eksempel på industriel kulturarv. To målsætninger der heldigvis ikke er hinandens modsætninger, men fint går hånd i hånd.

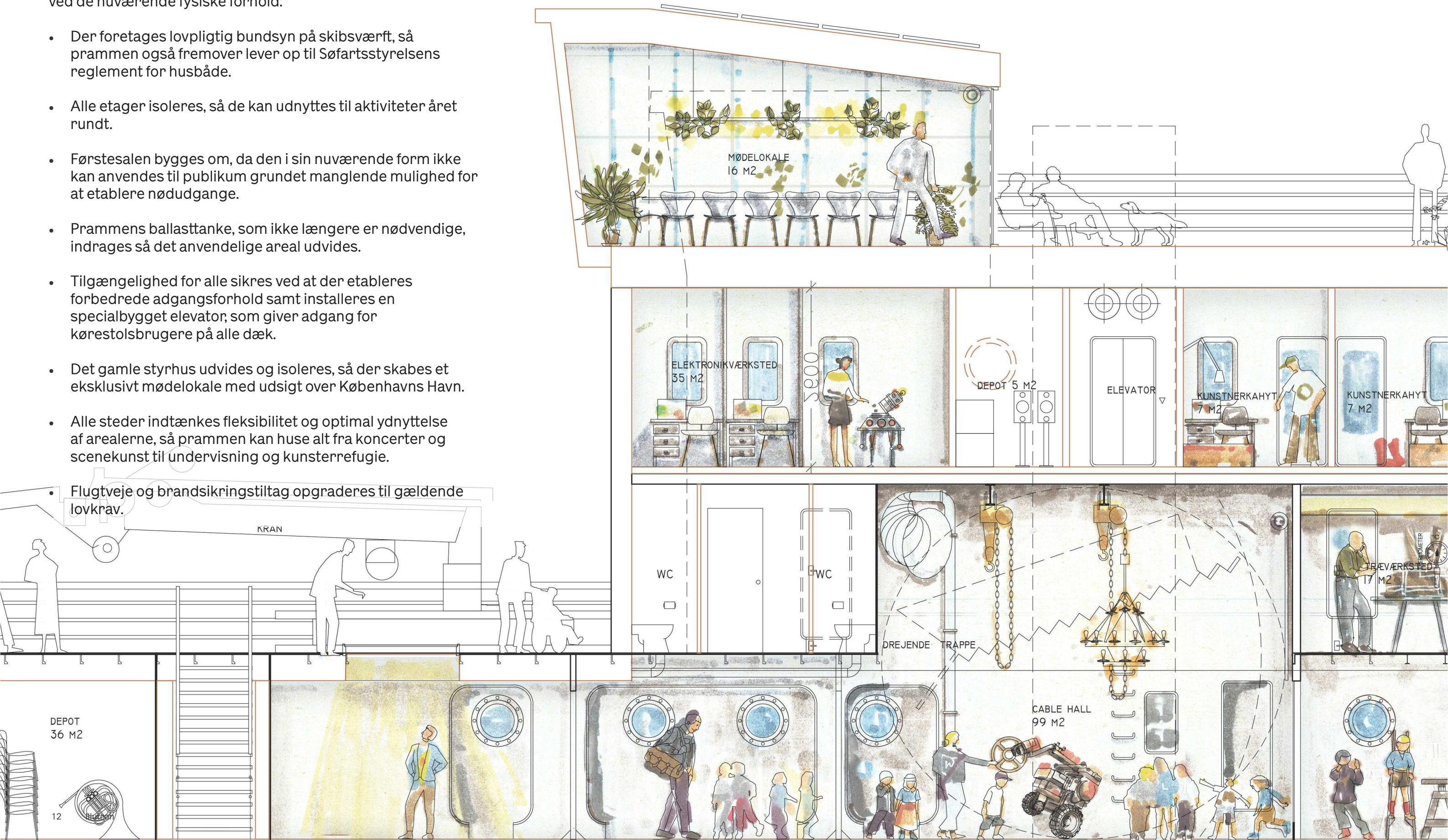




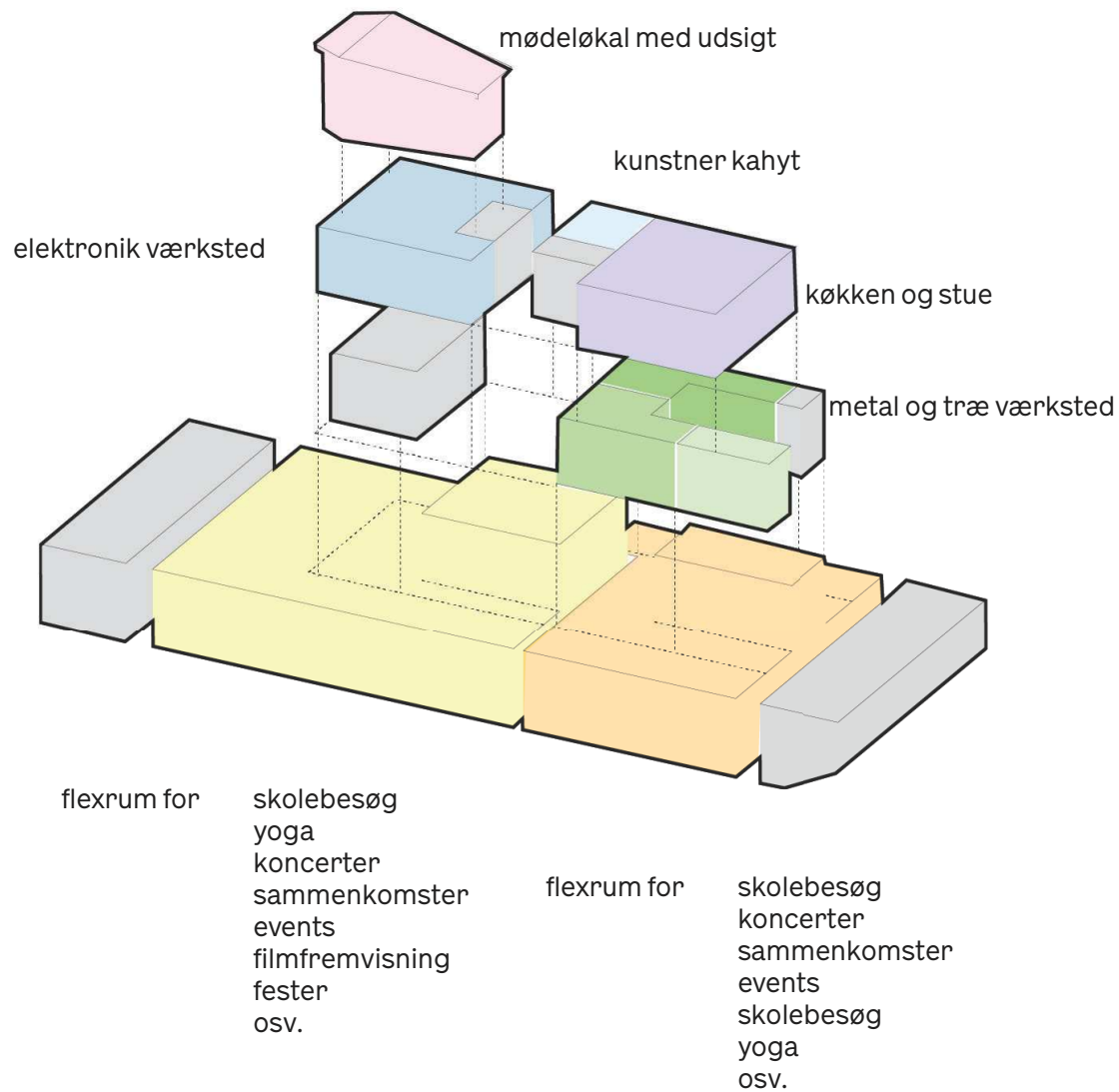
Et helt nyt kulturhus - uden at bygge nyt

I stedet for at bygge nyt, sigter projektet mod at optimere de eksisterende forhold ved at helårsisolere alle etager, optimere udnyttelsen af arealet, højne sikkerheden for børn samt etablere bedre adgangsforhold på alle niveauer. Projektet vil dermed blandt andet løse følgende udfordringer ved de nuværende fysiske forhold:

- Der foretages lovpligtig bundsyn på skibsværft, så prammen også fremover lever op til Søfartsstyrelsens reglement for husbåde.
- Alle etager isoleres, så de kan udnyttes til aktiviteter året rundt.
- Førstesalen bygges om, da den i sin nuværende form ikke kan anvendes til publikum grundet manglende mulighed for at etablere nødudgange.
- Prammens ballasttanke, som ikke længere er nødvendige, indrages så det anvendelige areal udvides.
- Tilgængelighed for alle sikres ved at der etableres forbedrede adgangsforhold samt installeres en specialbygget elevator, som giver adgang for kørestolsbrugere på alle dæk.
- Det gamle styrhus udvides og isoleres, så der skabes et eksklusivt mødelokale med udsigt over Københavns Havn.
- Alle steder indtænkes fleksibilitet og optimal udnyttelse af arealerne, så prammen kan huse alt fra koncerter og scenekunst til undervisning og kunsterrefugie.
- Flugtveje og brandsikringstiltag opgraderes til gældende lovkrav.



Funktionalitet og fleksibilitet



Maskinrum

Maskinrummet er et fleksibelt rum, der fungerer som en udvidelse af værkstederne. Det er her, de større installationer bliver bygget, men rummet har også muligheden for at blive et separat rum med funktionalitet som lasten.

Lasten

Her er det største rum på prammen, som kan huse en bred vifte af arrangementer, lige fra scenekunst og koncerter til workshops og skolebesøg. Rummet afspejler prammens karakter med sine legesyge og fascinerende apparater.

Værksted

Værkstedet indbyder til workshop-forløb for både børn og voksne i mindre, lukkede grupper; men giver også mulighed for fx at have åbent træværksted torsdag aften, hvor alle kan møde op. Desuden rum til medlemmer som arbejder på egne projekter.

Kahyt

Her kan medlemmer arbejde på egne projekter - flere sideløbende og over længere perioder. Rummene giver også mulighed for værtskab for internationale kunstnere i en begrænset periode som artists-in-residence.

Messen

Messen er hjertet i prammen; det er her kunstneren og deres gæster samles, laver mad, nørkler og lærer af hinanden på en uformel måde. Den er direkte forbundet til et dæk med lignende funktionalitet og udendørs køkken.

Styrhuset

Prammens højeste punkt og det sted, hvor mere formelle møder finder sted, med en 360 graders udsigt over byen. Rummet er også tiltænkt som mødelokale til eksterne virksomheder mv.

Grå

Depoter, wc, bad

Movement

Movement - Deltagerne integrerer bevægelse som en naturlig del af alle rum. Uanset personlighed og fagområde styrker Movement kognitive færdigheder og tilføjer læringsprocessen energi.

Campfire

Campfire - skaber rum for gruppebaserede læringssituationer. Det opøver deltagerne evne til at arbejde effektivt i mindre teams, fokusere dialogen inden for gruppen og udvikle deres samarbejdsevner.

Hands-on

Hands-on- er et essentielt designprincip, der tilføjer en ekstra ikke-verbal kommunikationsdimension. Det forbinder teori og praksis, sind og krop, indsigtt og leg. Det giver relevans og inspirerer og motiverer deltagerne.

Cave

Cave - giver plads til individuel koncentration, fokus og refleksion. Det er kendetegnet ved stilhed, men ikke nødvendigvis isolation. Caves er små, klart definerede rum for en eller to kunstnere i afstand fra høj aktivitet.

Watering Hole

Watering Hole-udnytter uformelle rum præget af forbigående og forstyrrelser. I det åbne rum møder medlemmer uventede ideer, forbløffende færdigheder og overraskende ny viden, der inspirerer og motiverer dem.

Mountain Top

Mountain Top- skaber et rum, hvor enkeltpersoner kan henvende sig til en gruppe og lade tanker, synspunkter og viden flyde fra én til mange.

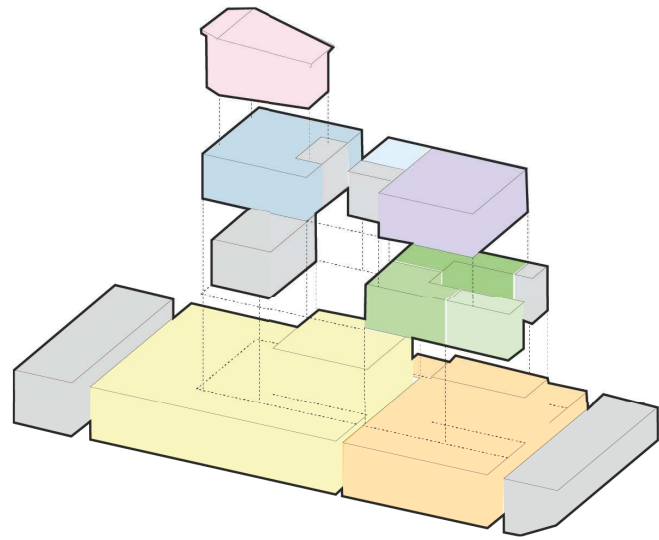
Service

inspireret af rosanbosch.com/

Diagrammer

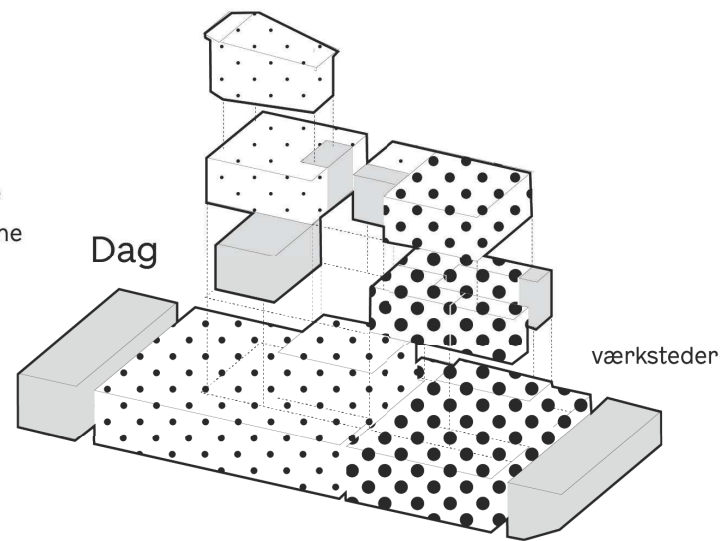
Funktionalitet

- Maskinrum
- Lasten
- Værksted
- Kahyt
- Messen
- Styrhuset
- Grå



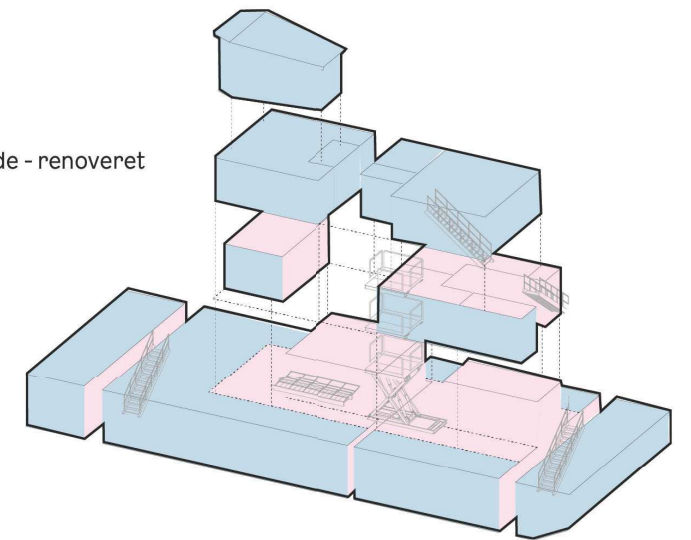
Støj og akustik

- Højt zone
- Middel zone
- Dæmpet zone
- Stille zone
- Service

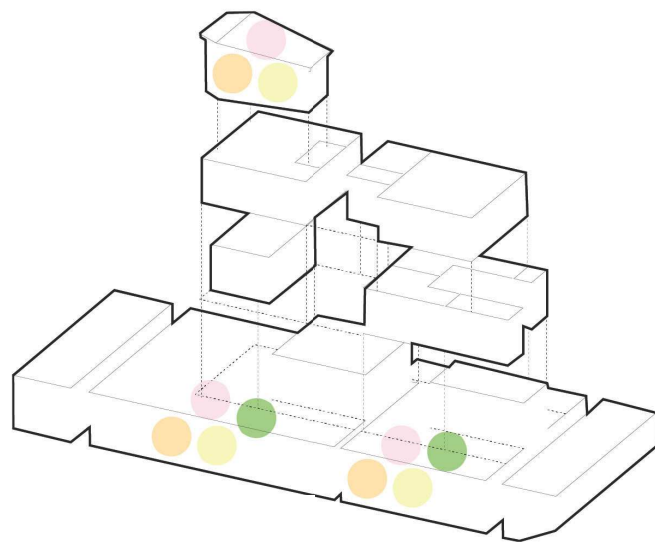


Indvendig overflader

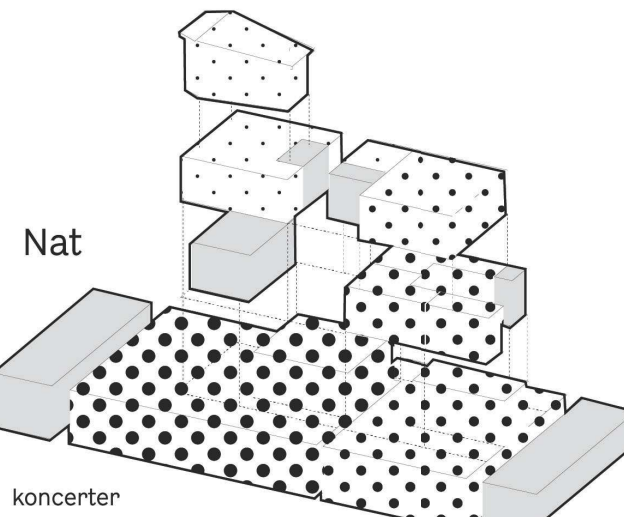
- Oprindelig overflade - renoveret
- Ny overflade



Fleksibilitet

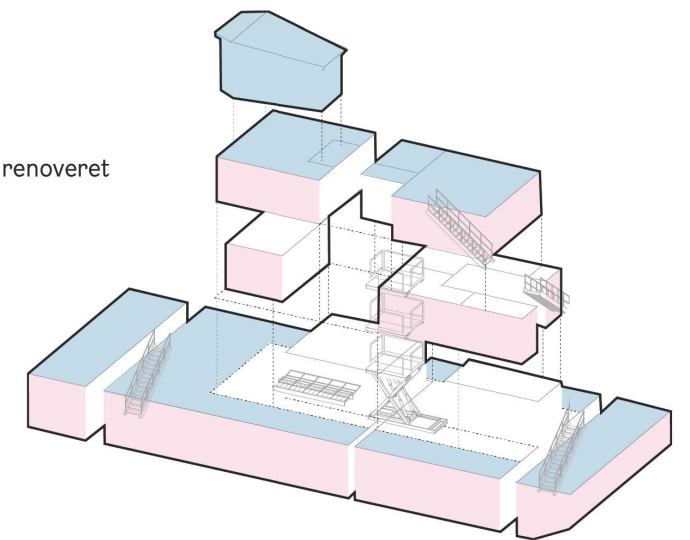


Støj og akustik



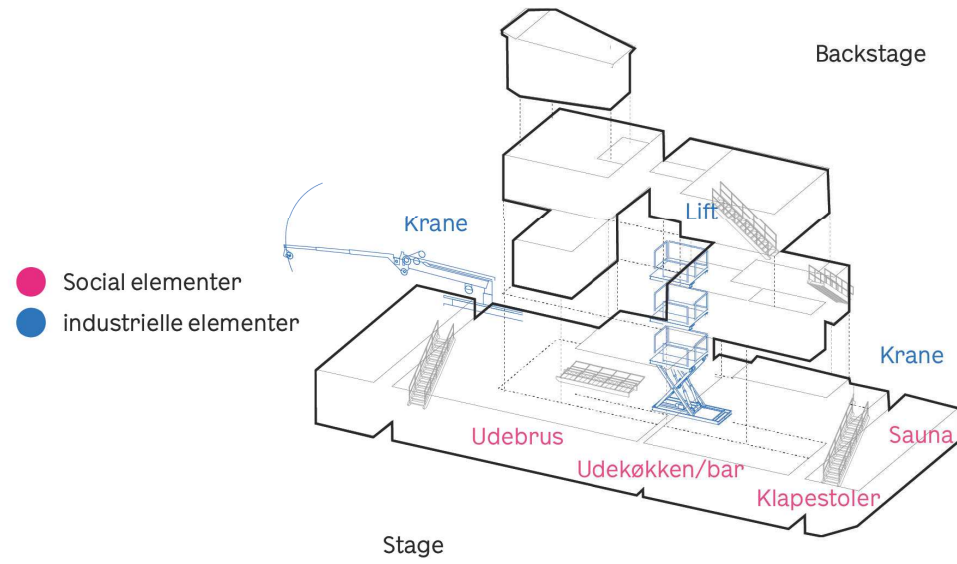
Udvendig overflader

- Oprindelig overflade - renoveret
- Ny overflade

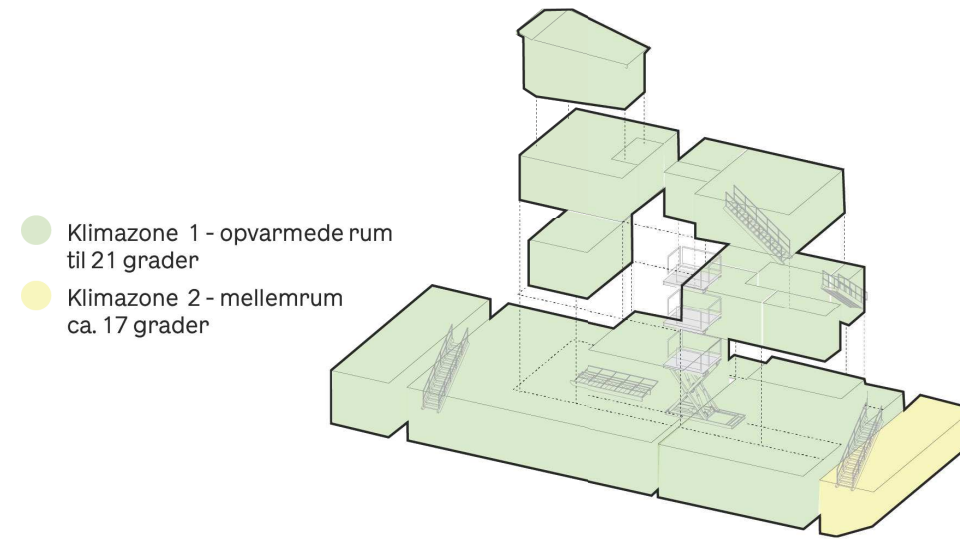


Diagrammer

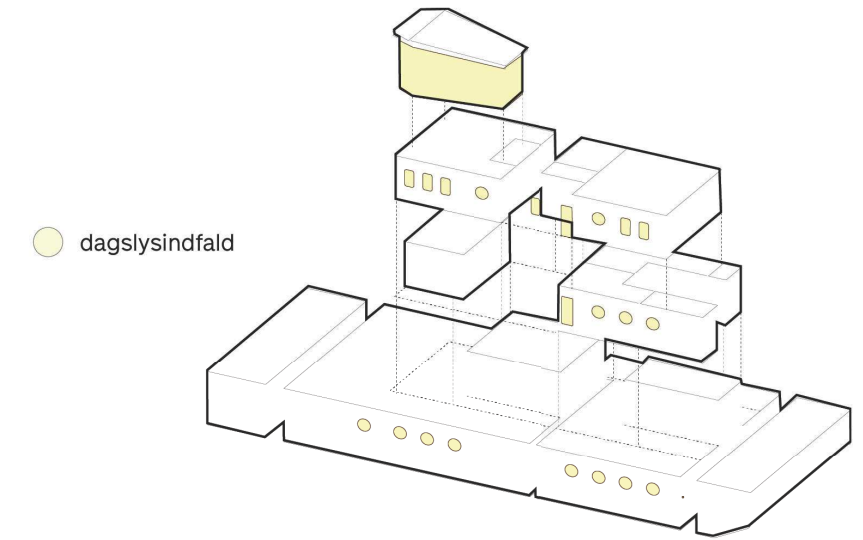
Lege forrest Bygge bagerste



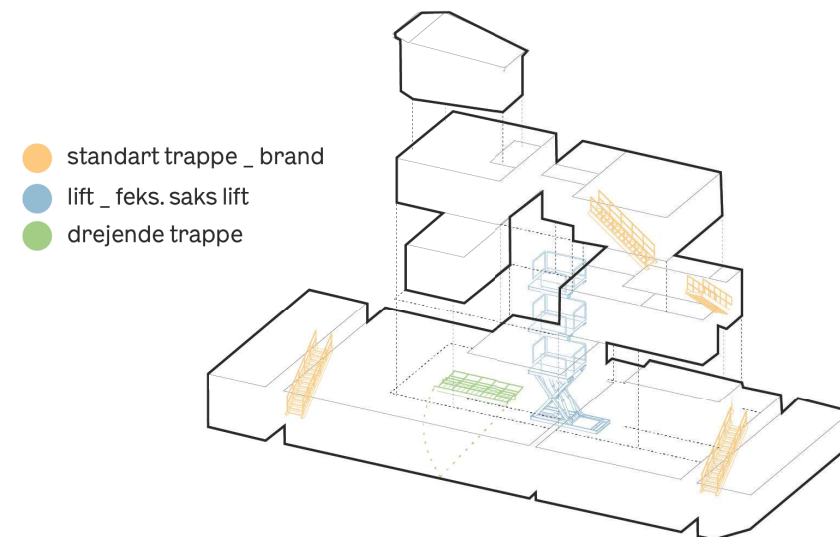
Klimazoner



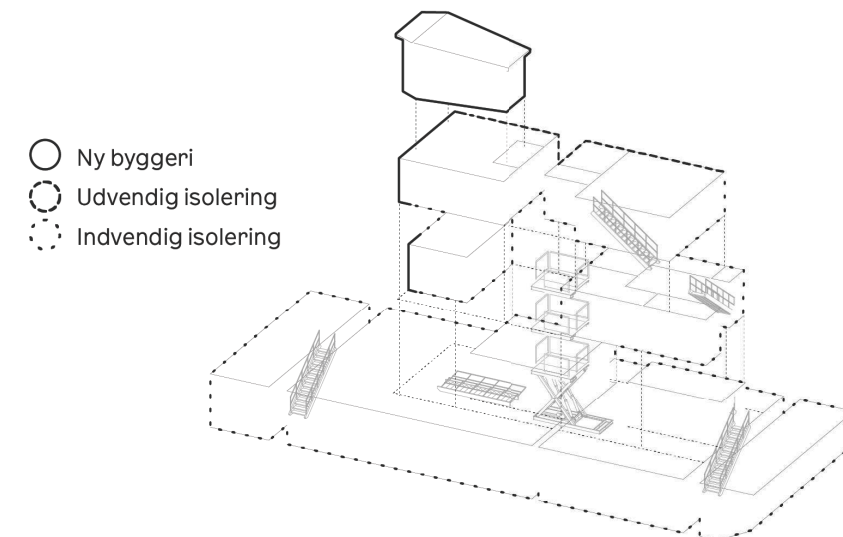
Dagslys

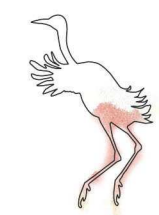


Adgangssystem



Isolering





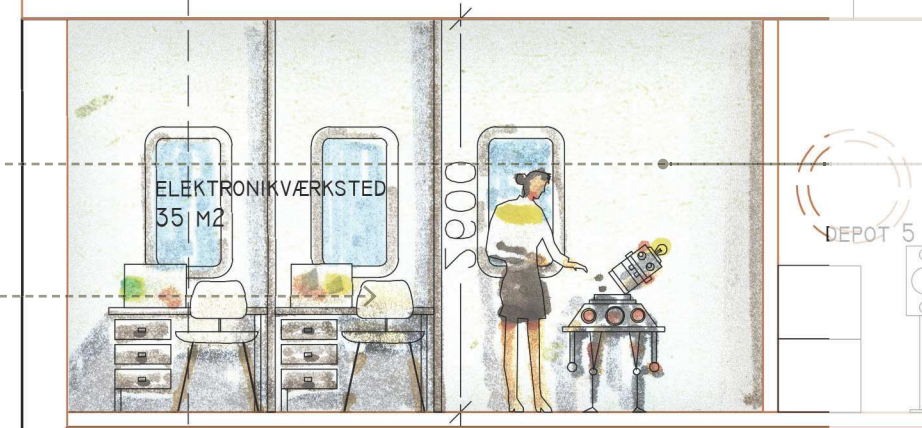
Styrhuset

Prammens højeste punkt og det sted, hvor mere formelle møder finder sted, med en 360 graders udsigt over byen. Rummet er også tiltænkt som mødelokale til eksterne virksomheder mv.



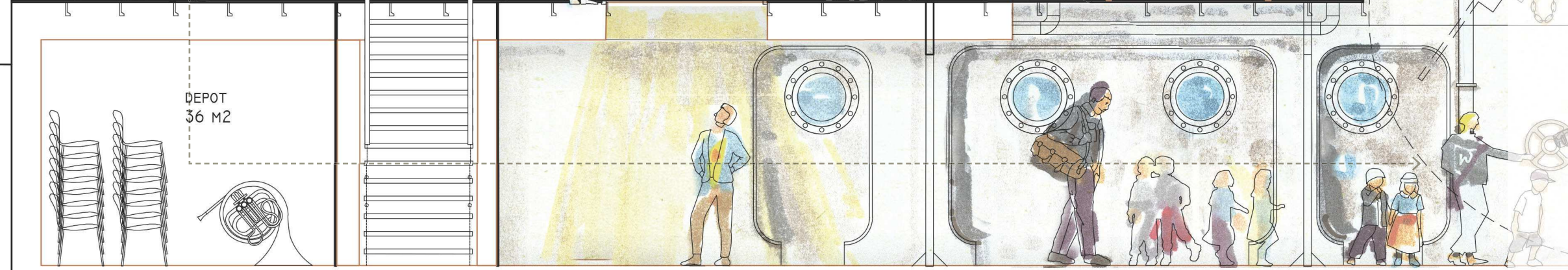
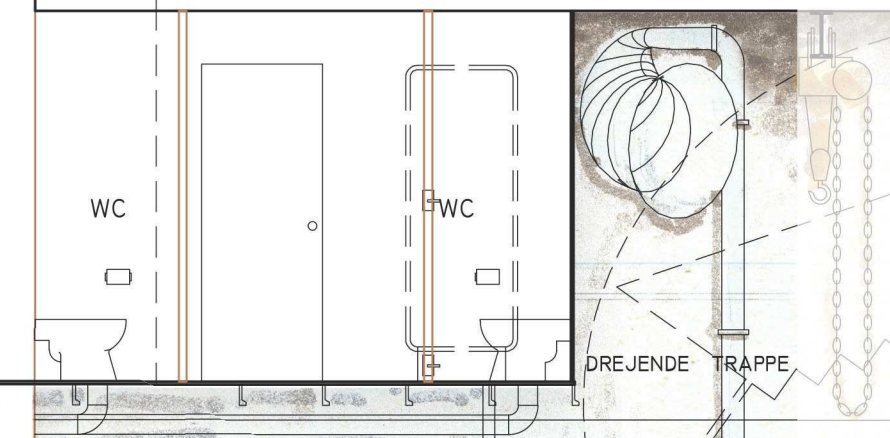
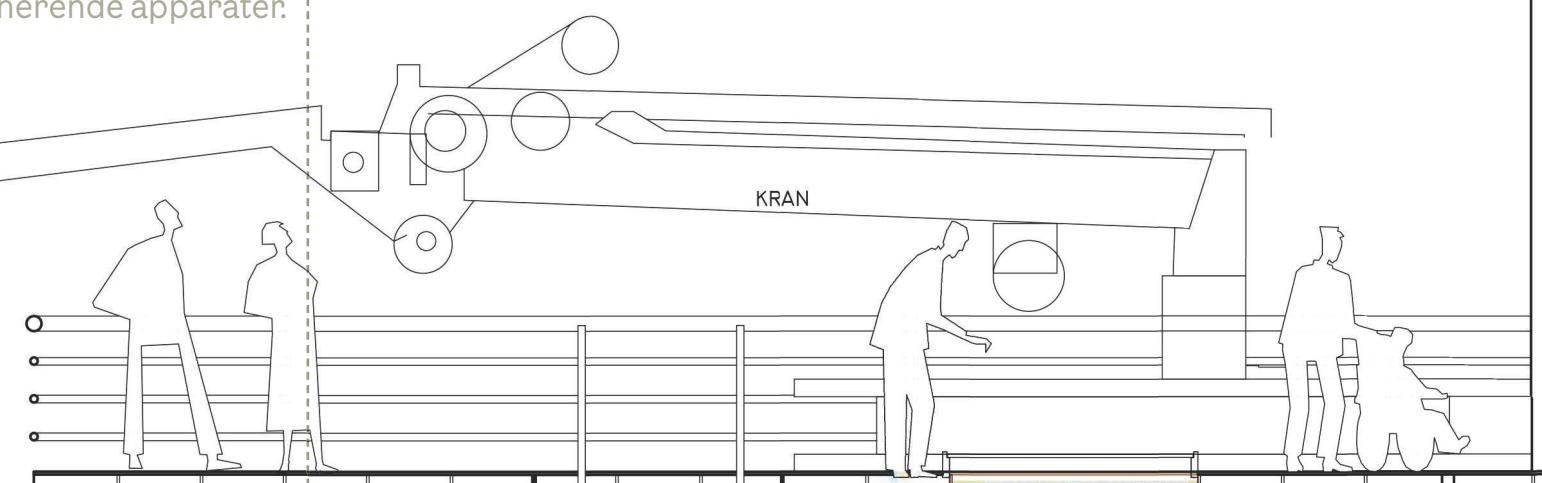
Kahyt

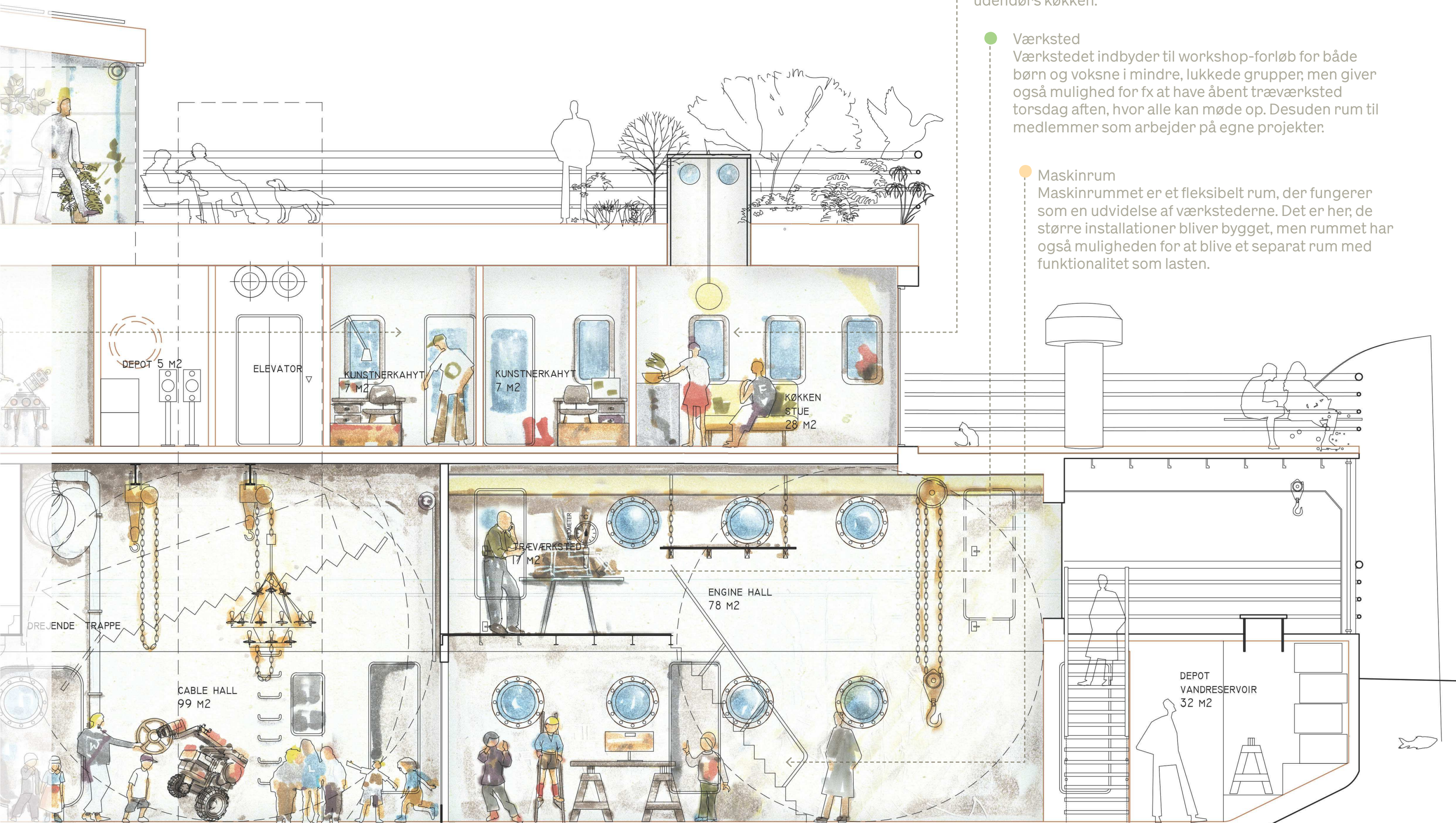
Her kan medlemmer arbejde på egne projekter - flere sideløbende og over længere perioder. Rummene giver også mulighed for værtskab for internationale kunstnere i en begrænset periode som artists-in- residence.



Lasten

Her er det største rum på prammen, som kan huse en bred vifte af arrangementer, lige fra scenekunst og koncerter til workshops og skolebesøg. Rummet afspejler prammens karakter med sine legesyge og fascinerende apparater.

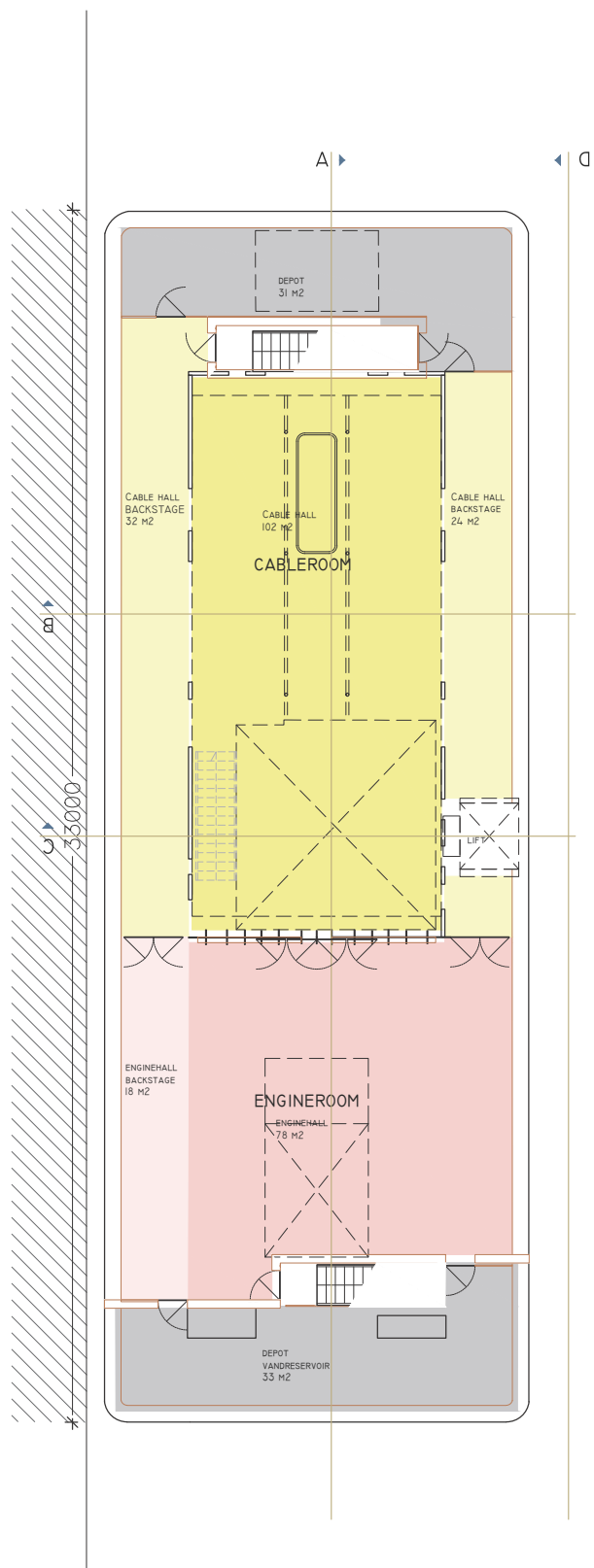




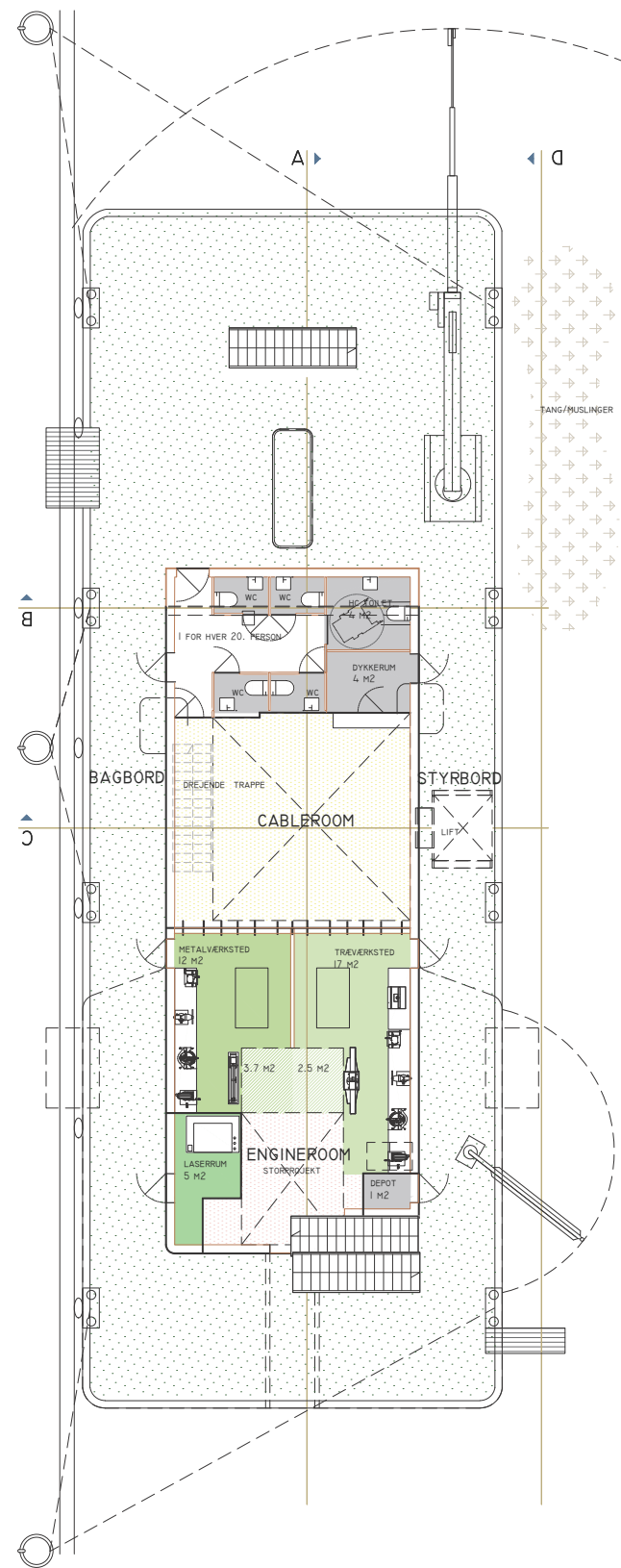
● **Messen**
Messen er hjertet i prammen; det er her kunstneren og deres gæster samles, laver mad, nørkler og lærer af hinanden på en uformel måde. Den er direkte forbundet til et dæk med lignende funktionalitet og udendørs køkken.

● **Værksted**
Værkstedet indbyder til workshop-forløb for både børn og voksne i mindre, lukkede grupper; men giver også mulighed for fx at have åbent træværksted torsdag aften, hvor alle kan møde op. Desuden rum til medlemmer som arbejder på egne projekter.

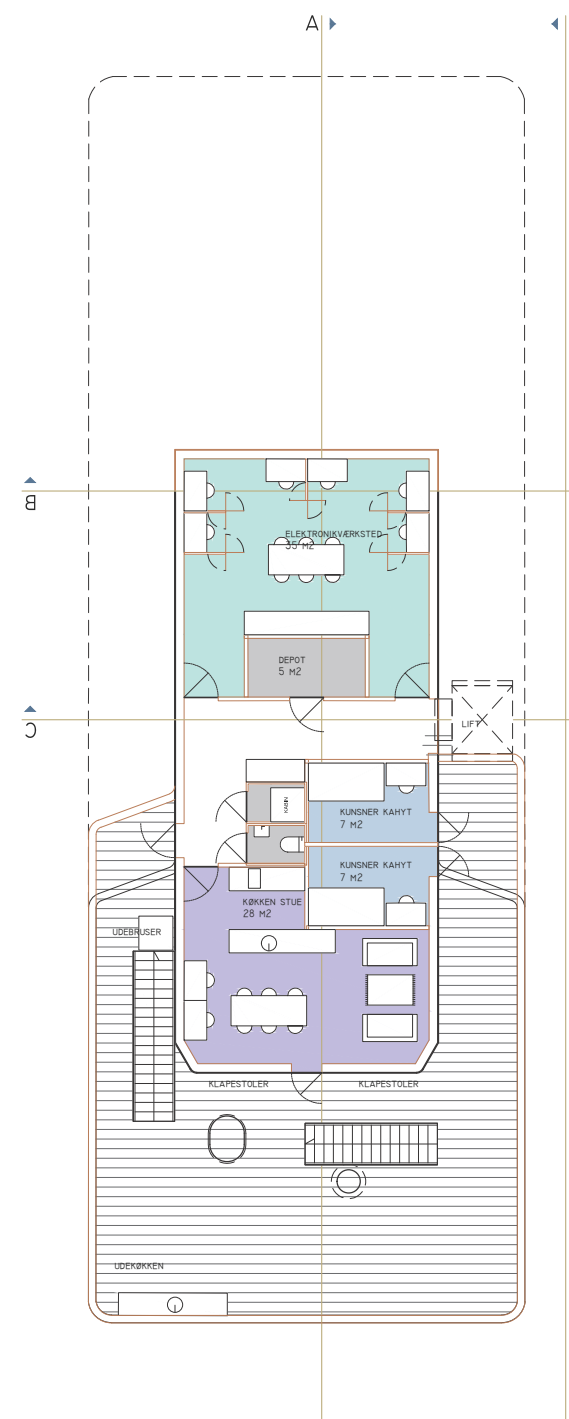
● **Maskinrum**
Maskinrummet er et fleksibelt rum, der fungerer som en udvidelse af værkstederne. Det er her, de større installationer bliver bygget, men rummet har også muligheden for at blive et separat rum med funktionalitet som lasten.



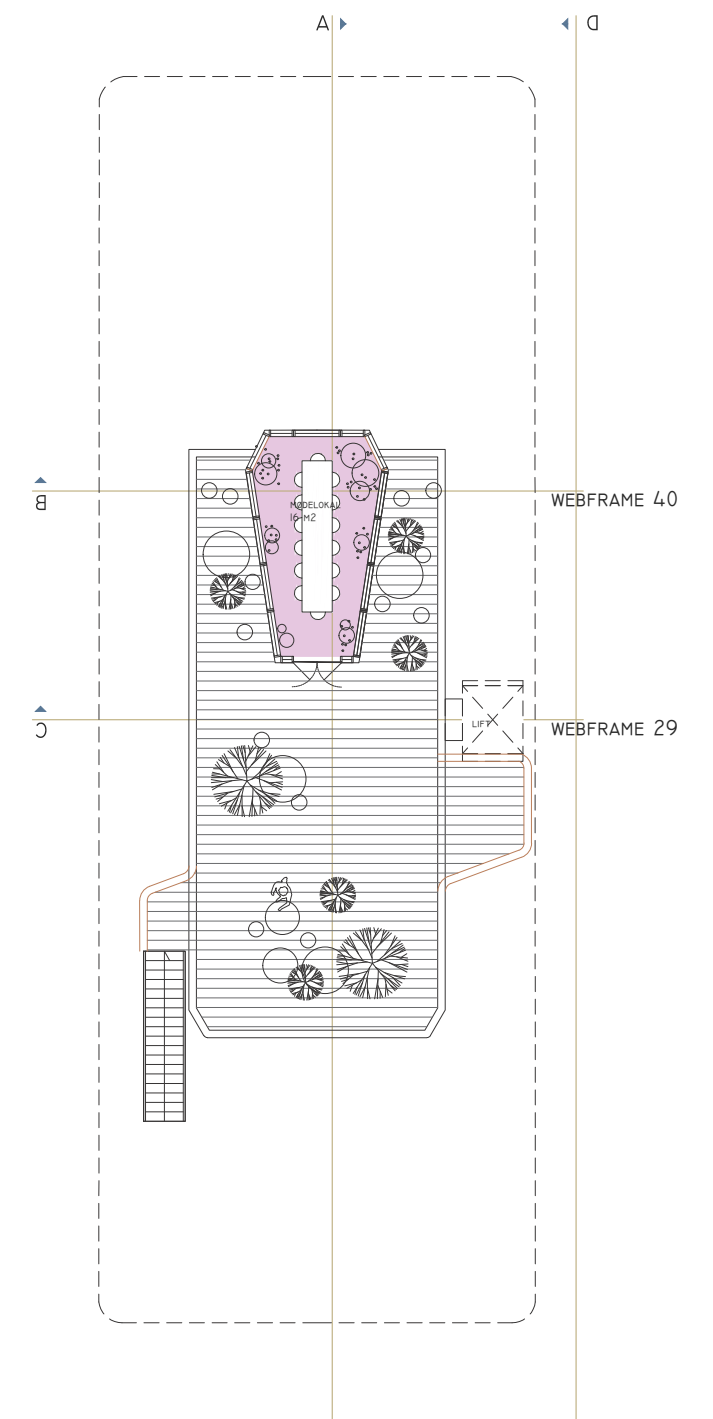
LOWERDECK



MAIN DECK



CABINDECK



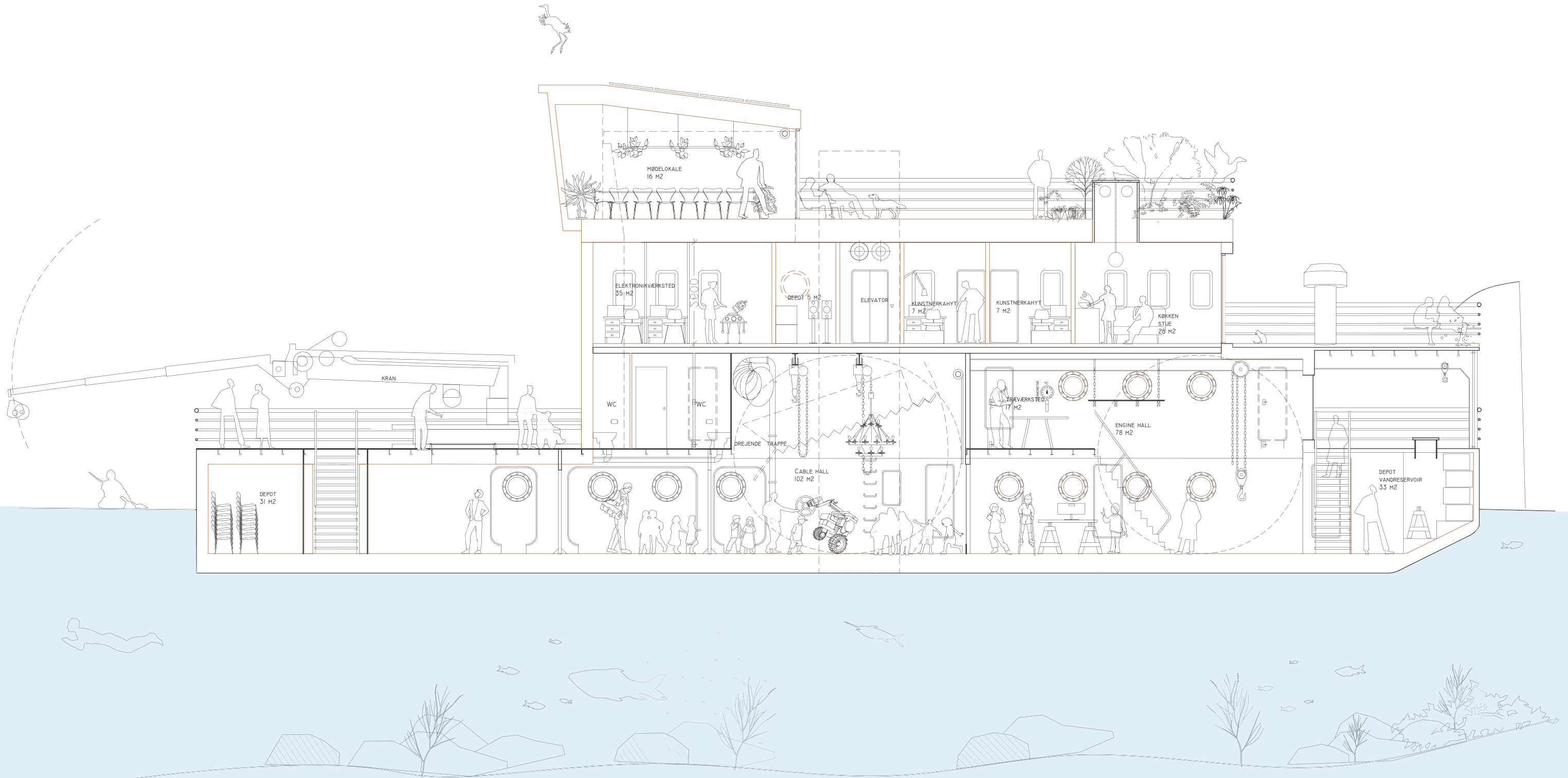
TOP DECK

- ny
 - eksisterende
- 1:200

Snit A

● ny

● eksisterende

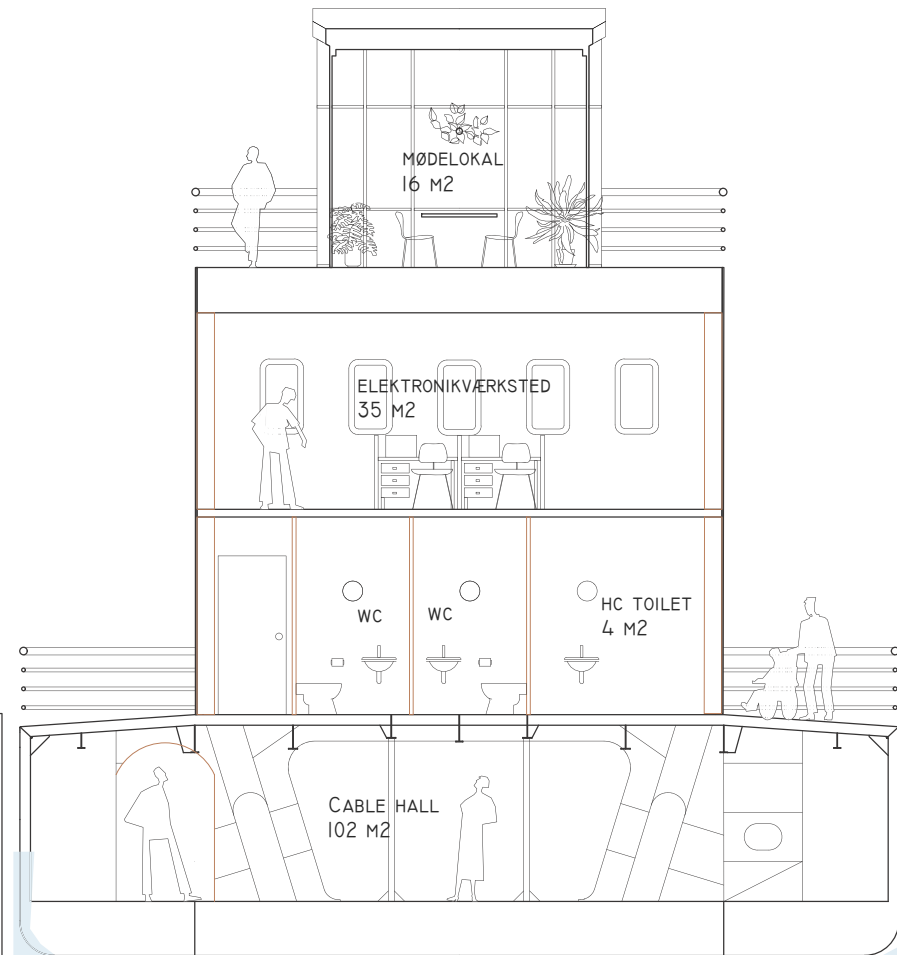


Snit B & C

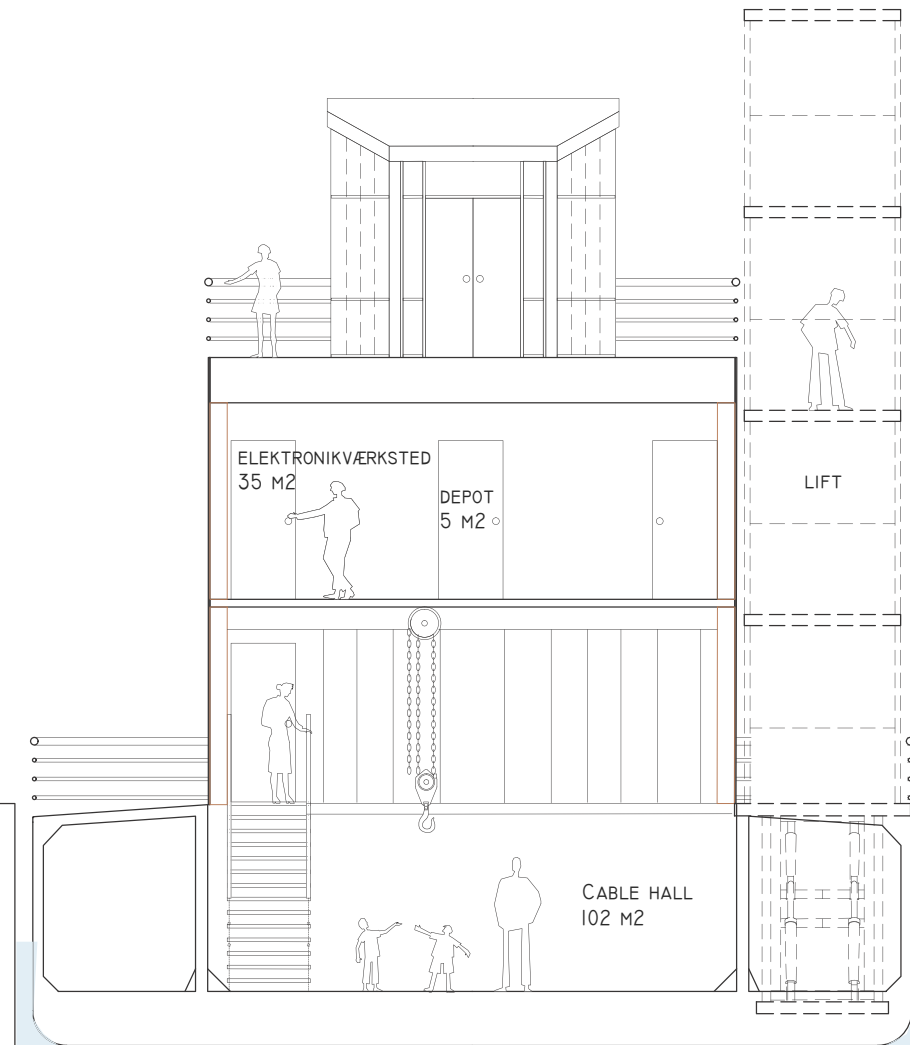
● ny

● eksisterende

1:100

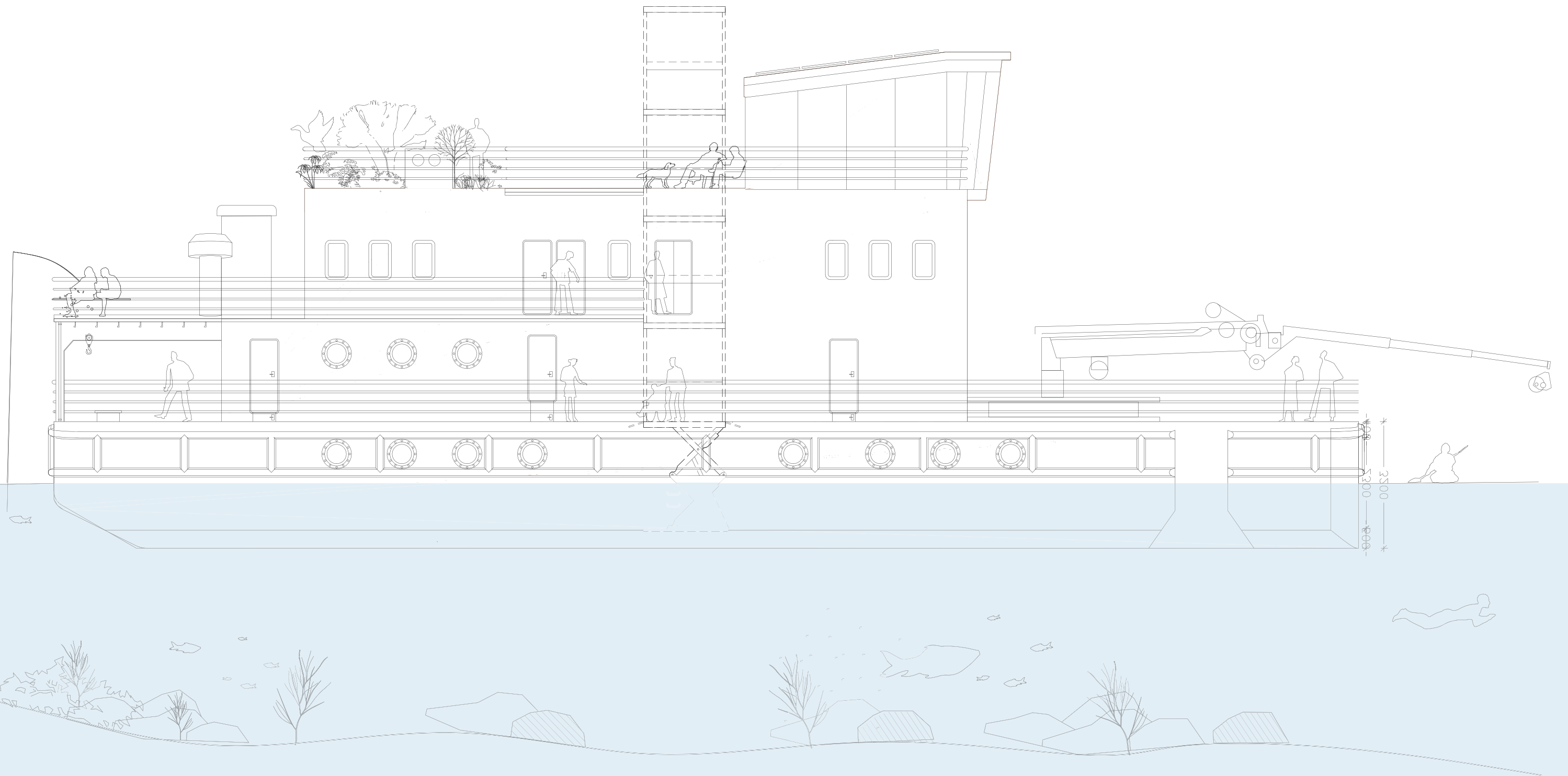


WEBFRAME 40



WEBFRAME 29

Facade D



1:100



Kig rundt!

* Fungerer bedste med computer.





Isoleringsstrategi

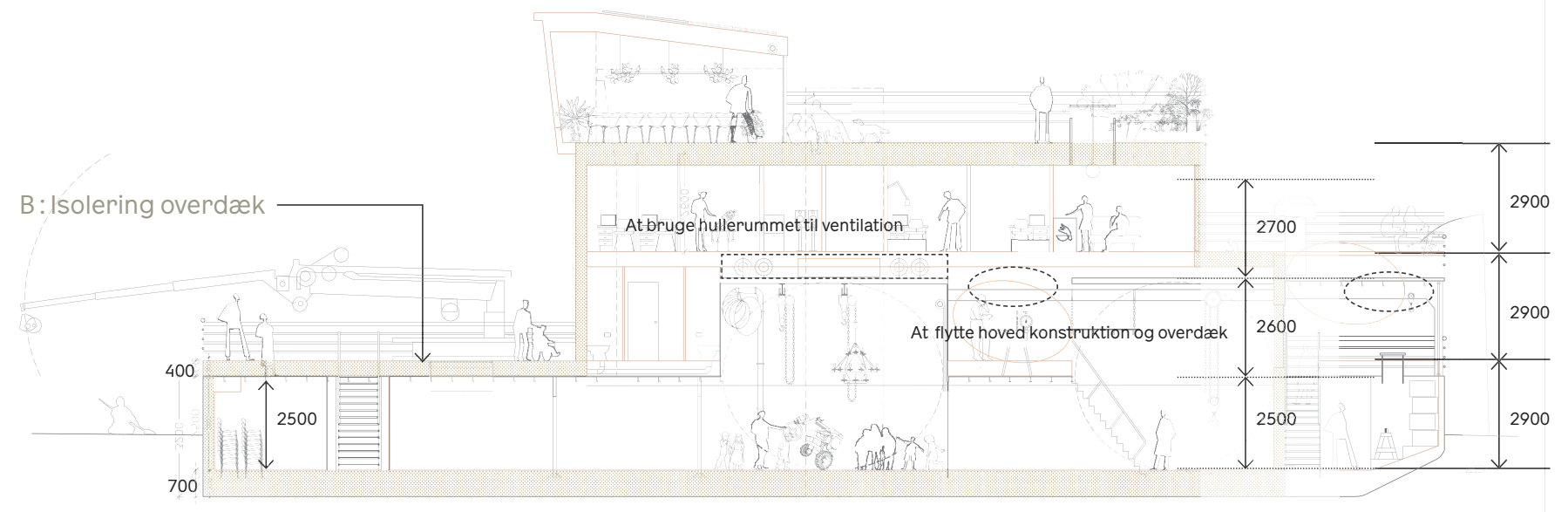
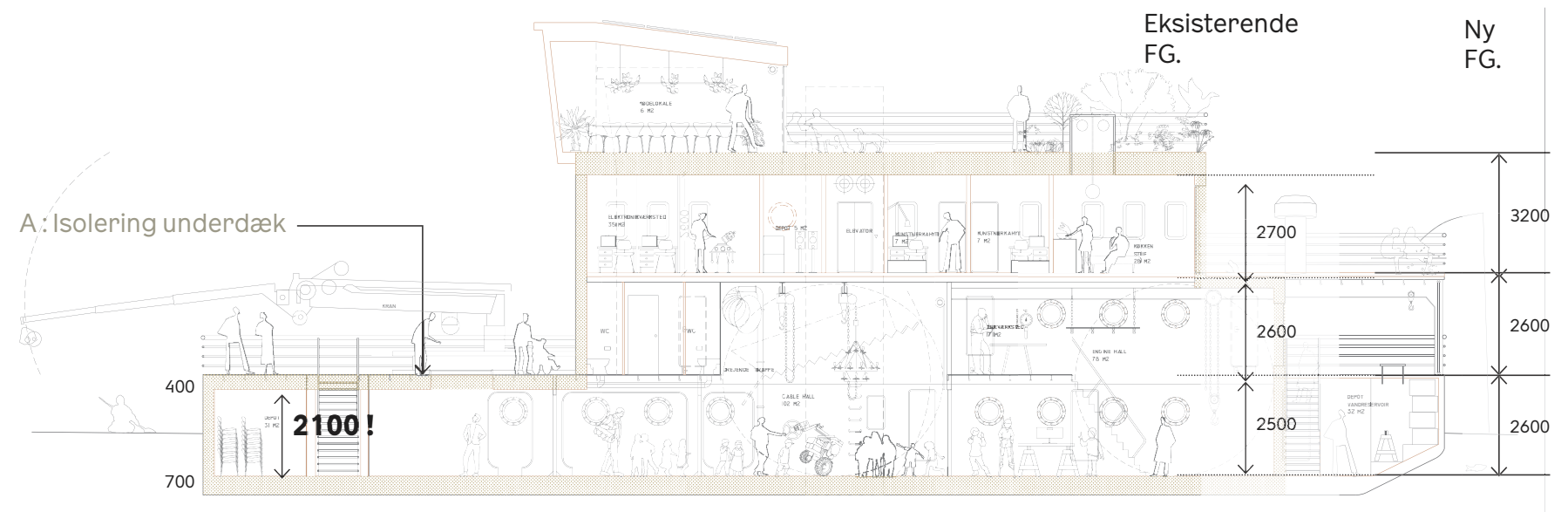
Kulturskibet ILLUTRON skal kunne benyttes året rundt. En stor udfordring er indeklimaet, som i dag er præget af prammens tidligere anvendelse som et skib. Skroget og huset er ikke isoleret, og alle vinduer har enkeltlags glas. Der findes ikke ventilation eller ordentlige varmfordelingsanlæg, som man kender det fra bygninger.

Vi skal derfor udvikle en "isoleringsstrategi", der skal muliggøre en komplet efterisolering af prammen uden at ændre dens udseende afgørende. Isolering af alle ydervægge og skroget er essentielt for at reducere varmetabet, gøre det muligt at opvarme alle rum i de kolde måneder og sikre, at driftsbudgettet kan holdes på et acceptabelt niveau.

Forslaget er at efterisolere prammen indvendigt, mellem spanterne. Der er forskellige isoleringsmaterialer, der er oplagte at anvende, alle sammen biobaserede materialer, der kan håndtere fugt, hvilket er yderst vigtigt i et skib, hvor skroget i stål fungerer som dampspærre, og isoleringen derfor? skal foretages fra indersiden. Kuldebroer har særlig opmærksomhed, og der skal sikres mod fugtskader fra kondensvand, som fører til en negativ påvirkning af indeklimaet.

Da prammens geometri ikke kan ændres hvad angår højder, skal isoleringsstrategien også tage hensyn til de frie etagehøjder i de forskellige rum og dæk for at sikre, at de planlagte funktioner ikke begrænses.

I projektets forløb planlægger vi at undersøge forskellige mulige isoleringsmaterialer og -strategier med målet om at isolere til en høj standard, der kan sammenlignes med moderne bygninger.



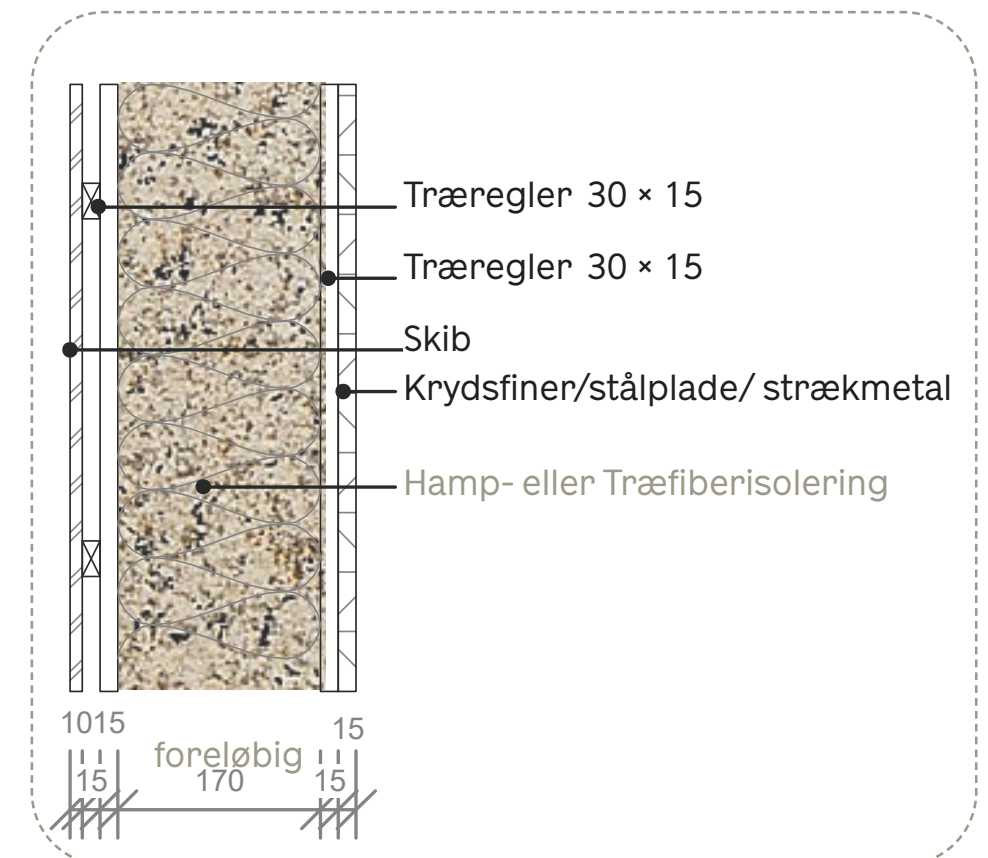
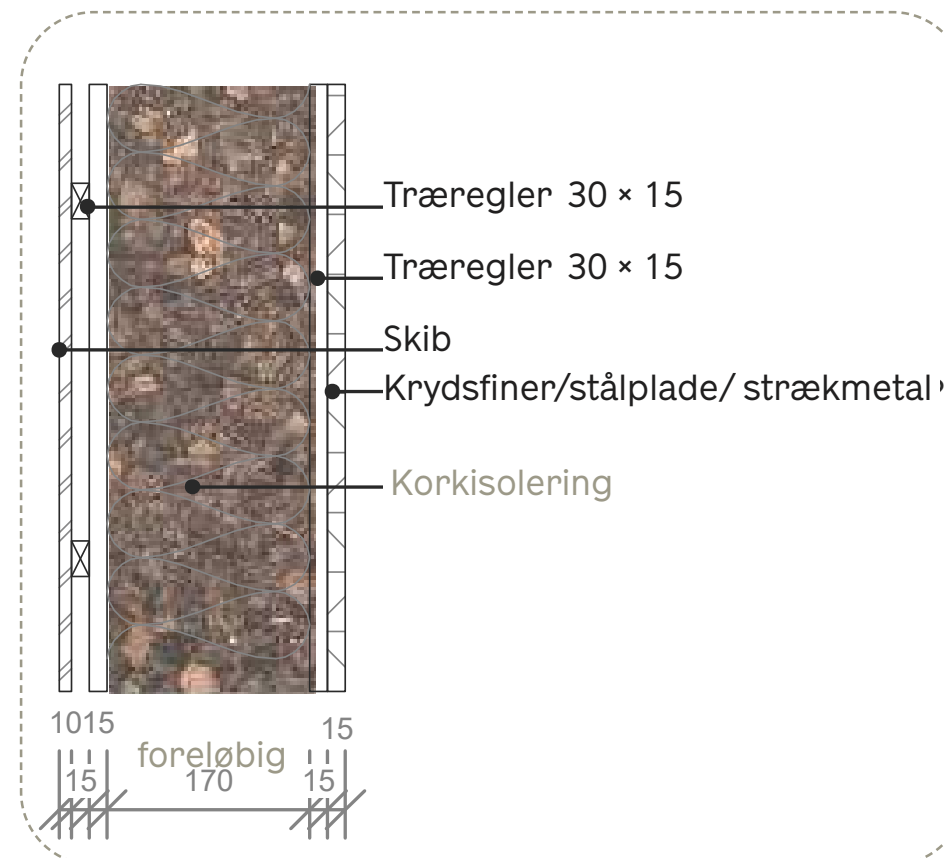
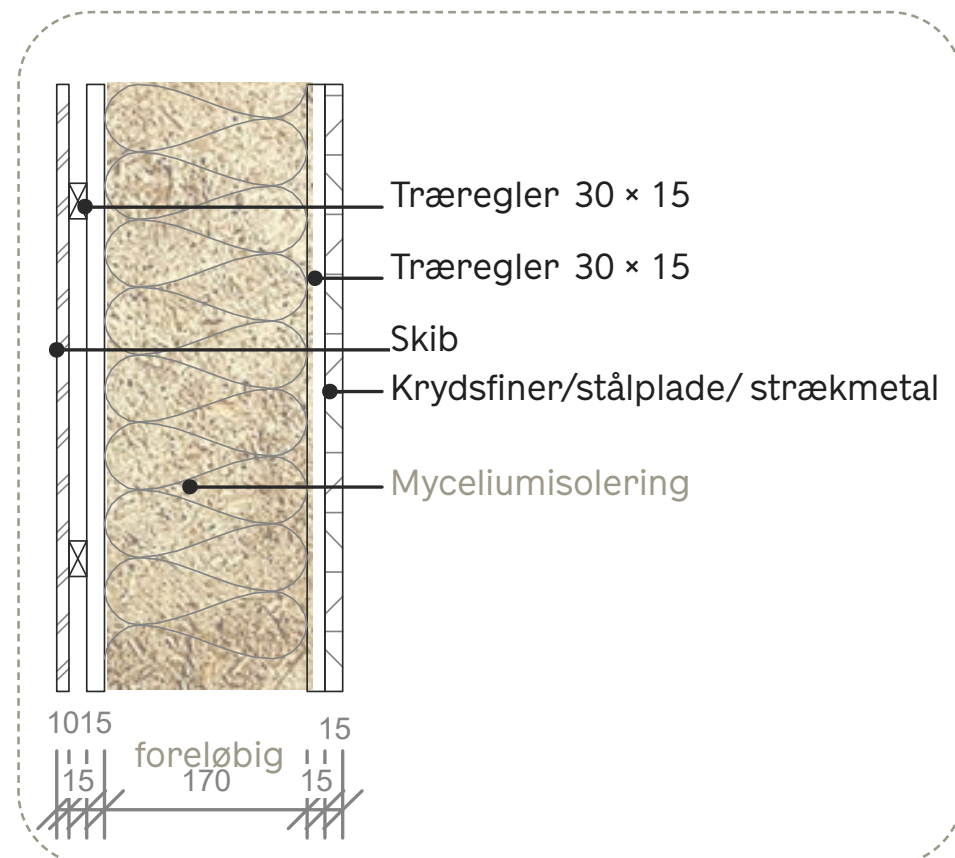
C: kombination af A og B

Materialer og energi

Isolering af en båd er altid en udfordring på grund af de særlige bygningsfysiske forhold. Som beskrevet under isoleringsstrategi skal der findes en løsning til efterisolering som ikke ændrer for meget på prammens udseende som et industrielt sted med sin spændende historie. Samtidig skal prammen byde på et godt indeklima som er egnet til undervisning og forskellige arrangementer.

Løsningen ligger med stor sandsynlighed i anvendelsen af den rette isolering, som kan tåle optagelse af fugt, og som over tid kan afgive den igen til rumluften. Isoleringsstrategien og valg af materialer hænger derfor også tæt sammen med måden vi vælger at ventilere rummene på og selvfølgelig anvendelsen og tidsrum for aktiviteter og besøgende på prammen.

Umiddelbart ser vi forskellige biobaserede materialer som muligheder, herunder myceliumisolering, kork-, hamp- og træfiberisolering. Alle har til fælles at disse kan anse som mere bæredygtige alternativer til mineralske eller oliebaseerede isoleringer. Derudover kan vi arbejde med de forskellige egenskaber, herunder optagelse af fugt fra rumluften og mulighed for at tilpasse isoleringen til de komplekse hulrum på prammen.



Økonomi

Ombygning og renovering af prammen til Kulturskibet ILLUTRON er en opgave, som ligger mellem byggeri og skibsbyggeri. I det økonomiske overslag er derfor antaget, at en del arbejder kan udføres svarende til byggeri på land, mens andre opgaver skal håndteres på værft.

Overslaget viser behovet for ca. 22 mio. kr. (ekskl. moms) til byggeomkostninger:

Byggebudget

Nr	Tekst	Mængde	Enhedspris	Pris
(1.)	BYGNINGSBASIS			
	- Istandsættelse skrog (inkl slæbebåd til værft)	1	kr. 1.100.000	kr. 1.100.000
		645	kr. 1.705	kr. 1.100.000
(2.)	PRIMÆRE BYGNINGSDELE			
21	- Primære bygningsdele, nybyg (forlængelse, elevator)	153	kr. 3.907	kr. 597.738
(99)05.20.0	- Primære bygningsdele, renovering	690	kr. 3.907	kr. 2.695.682
		645	kr. 5.106	kr. 3.293.421
(3.)	KOMPLETTERING			
(30)	- Komplettering, terræn	843	kr. 100	kr. 84.300
(99)05.20.0	- Komplettering (standard børneinstitutioner)	645	kr. 1.466	kr. 945.346
	- tillæg lavenergiklasse BR18 (5%)	5%		kr. 47.267
		645	kr. 2.830	kr. 1.825.413
(4.)	OVERFLADER			
(99)05.30.0	- Overflader	645	kr. 2.012	kr. 1.297.740
	- tillæg maling til både, skrog	1645	kr. 150	kr. 246.750
	- tillæg maling til både, dæk1-3	2994	kr. 120	kr. 359.280
	- tillæg lydisolering	645	kr. 346	kr. 223.170
	- tillæg isolering, håndtering af kuldebroer	645	kr. 450	kr. 290.250
	- tillæg genbrugsmaterialer	5%		kr. 64.887
		645	kr. 3.848	kr. 2.482.077
(5.)	VVS-ANLÆG			
(50)	- VVS-anlæg, tilslutning, tanke	1	kr. 600.000	kr. 600.000
(52)	- Afløb og sanitet	645	kr. 179	kr. 115.262
(53)	- Vand	645	kr. 334	kr. 215.108
(56)	- Varme	645	kr. 635	kr. 409.575
(57)	- Ventilationsanlæg	645	kr. 1.350	kr. 870.750
	- tillæg LEK BR18 (15%) / isolering	15%		kr. 331.604
		645	kr. 3.942	kr. 2.542.298
(6.)	EL- OG MEKANISKE ANLÆG			
(64)	- Elektronik og svagstrøm	645	kr. 606	kr. 390.870
	- solcelleanlæg (ca. 5% af opv. areal)	32,25	kr. 2.000	kr. 64.500
(66)	- Transportanlæg, lift	1	kr. 150.000	kr. 150.000
	- Brandskabe	2	kr. 9.500	kr. 19.000
(69)	- Brandmeldeanlæg	1	kr. 150.000	kr. 150.000
		645	kr. 1.201	kr. 774.370
(7.)	INVENTAR			
(70)	- Inventar, terræn	1	kr. 20.000	kr. 20.000
(71)	- Teknisk inventar	1	kr. 50.000	kr. 50.000
(72)	- skilte og skærme	1	kr. 40.000	kr. 40.000
(79)	- Inventar, bygning, sum	1	kr. 250.000	kr. 250.000
	- tillæg Køkken	1	kr. 60.000	kr. 60.000
	- tillæg lydisolering	150	kr. 1.200	kr. 180.000
(99)05.15.0	- Fast inventar, reoler, værksteder, børneinstitutioner	645	kr. 530	kr. 341.850
		645	kr. 1.460	kr. 941.850

Heraf anvendes ca. 17,5 mio. kr. til byggeri/værft inklusive entreprenørens salær og ca. 3 mio. til rådgiveromkostninger. Desuden er der afsat en pulje til uforudsete arbejder på ca. 1,75 mio. kr., svarende til en usikkerhed på 10%.

I overslaget er der taget højde for de seneste, kraftige prisstigninger i byggebranchen ("indeksning"), desværre kan det ikke udelukkes, at en yderlig indeksning bliver nødvendigt.



Udover byggebudgettet skal driften for Kulturskibet ILLUTRON sikres: der skal stilles en økonomi til rådighed, som kan dække omkostninger til energi, forsyning og vedligehold og et budget til Kulturskibets arbejde som kulturinstitution.

Projektudvikling og fase 1

Nr	Tekst	Mængde	Enhedspris	Pris
(8.)	ØVRIGE BYGNINGSDELE			
(86)	- Byggeplads (6,5%)	6,5%		kr. 775.738
(87)	- Vinterforanstaltninger (2%)	2,0%		kr. 238.689
		645	kr. 1.573	kr. 1.014.426
(9.)	ANLÆG			
	- udearealer / planter, terrasse, øverste dæk	100	kr. 750	kr. 75.000
				kr. 75.000
	Samlet			kr. 14.048.855
	- Salær entreprenør (10% af kr. 14.048.855)	10%		kr. 1.404.886
	- korrektion byggepriser hovedstaden (index 114,8)	14,8%		kr. 2.079.231
	Entrepriseudgifter samlet			kr. 17.532.971
	- Uforudseelige omkostninger (10% af kr. 17.532.971)	10%		kr. 1.753.297
	Byggeudgifter i alt			kr. 19.286.268
	Rådgiveromkostninger			
	- Arkitekt (ca. 1500 timer)	1500	kr. 980	kr. 1.470.000
	- Ingeniør konstruktioner (ca. 500 timer)	500	kr. 1.250	kr. 625.000
	- Ingeniør VVS/energi (ca. 350 timer)	350	kr. 1.150	kr. 402.500
	- rådgiver brand (ca. 200 timer)	200	kr. 1.250	kr. 250.000
	- rådgiver skibsbyggeri (ca. 150 timer)	150	kr. 1.250	kr. 187.500
	Rådgiveromkostninger samlet			kr. 2.935.000
	Totalsum, ekskl. moms			kr. 22.221.268
	Moms (25%)	25%		kr. 5.555.317
	Totalsum, inkl. moms			kr. 27.776.585

Projektudvikling og faser	eks moms
Projektledelse	900.000
- udvikling af foreningen	525.000
Byggeprojekt fase 1	
- (istandsættelse af skrog og tilbygning, elevator)	1.700.000
- udarbejdelse af projektmateriale / projektforslag	1.080.000
drift under byggefasen	250.000
sum fase 1	4.455.000
Fase 2 - ombygning	
ombygning / renovering	19.470.000
projekt-/projekteringsledelse	500.000
drift under byggefasen	250.000
sum fase 2	20.220.000
Fase 3 - ibrugtagning	
dokumentation / godkendelser / gebyrer	300.000
PR og aktiviteter, nystart	250.000
sum fase 3	550.000
Projekt samlet	25.225.000

Finansieringsplan

Projektudvikling og fase 1		eks moms	
Refshaleøens Ejendomsselskab	Bevilget		150.000
Københavns Kommune KFU (momsfrit)	Bevilget		280.000
Københavns Kommune		Ansøges	3.500.000
Total			3.930.000
Egenfinansiering, frivilligt arbejde	1.500 timer		525.000
sum fase 1			4.455.000

Ombygning/renovering		eks moms	
Lokale og Anlægsfonden	Ansøges	24%	5.000.000
A.P. Møller Fonden	Ansøges	24%	5.000.000
Realdania	Ansøges	24%	5.000.000
Orients Fond	Anøgt	5%	1.100.000
Andre fonde mm.	Ansøges	22%	4.670.000
Total		100%	20.770.000

Værdi af prammen:

Prammen illutron blev d. 11.06.21 vurderet ud fra stand og med den gældende lejekontrakt til en værdi på 3,9 mio. kr.

Denne værdi fører foreningen illutron ind i projektet.

Beløbene er ekskl. moms.

fremtidig drift

UDGIFTER DAGLIG DRIFT		
Prammen		
	Kajleje (REDA)	130.000
	Vandarealleje By & Havn	40.000
	Husleje	0
	Skibsforsikringer	50.000
	Forbrug el, vand/ spildevand, varme	100.000
	Renovation	40.000
	Vedligehold	175.000
	Henlæggelse til 5-årig syn	100.000
	Bugsering	60.000
	Rengøring	125.000
	DELSUM	820.000
Drift og administration		
	Lønninger (drift, administration, personale)	850.000
	Revision og regnskab	30.000
	PR og markedsføring	50.000
	Indkøb bar/ café	150.000
	Frivillige (forplejning mv.)	30.000
	Diverse	80.000
	DELSUM	1.190.000
UDGIFTER AKTIVITETER		

UDGIFTER AKTIVITETER		
Workshops og kurser		
	Løn og honorarer (instruktør)	200.000
	Maskiner og udstyr	100.000
	Materialer	150.000
	Diverse	45.000
	Brugerbetaling (kursister, 250 timer årligt)	-185.000
	Brugerbetaling (uddannelsesinstitutioner, 250 timer årligt)	-125.000
	Brugerbetaling (materialer)	-150.000
	DELSUM	35.000
Scenekunst, koncerter, udstillinger mv.		
Koncerter, ca. 30 årlige	Løn (instruktør, teknikker)	75.000
Udstillinger, 5 unikke, ca. 150 dage årligt	Honorarer	200.000
Scenekunst-festivaller ca. 3 årlige	Teknik	60.000
	Materialer	50.000
	Diverse	35.000
	Brugerbetaling (billettindtægter)	-150.000
	DELSUM	270.000
Udviklingsaktiviteter		
Master classes	Løn (instruktør, teknikker)	75.000
Kunstnerudveksling	Honorarer	130.000
Research & Development	Materialer, værksted	50.000
	Diverse	25.000
	Brugerbetaling (materialer og deltagelse)	-100.000
	DELSUM	180.000
TOTAL UDGIFTER		2.495.000

INDTÆGTER		
INDTÆGTER		
Indtægter fra drift		
	Udlejning, større arrangementer (12 à 20.000 kr.)	340.000
	Udlejning, mødelokale mv.	220.000
	Medlemskaber (250*600 kr.)	220.000
	Barsalg/ cafédrift	285.000
	DELSUM	1.065.000
Financiering		
	Københavns Kommune (driftsstøtte)	550.000
	Refshaleøens Ejendomsselskab	125.000
	By & Havn	125.000
	Lokaludvalg (6 lokalprojekter)	120.000
	Statens Kunstfond (udvalgte projekter)	180.000
	Samarbejdspartnere (6 udvalgte projekter)	180.000
	Fonde (udvalgte projekter)	200.000
	DELSUM	1.480.000
TOTAL INDTÆGTER		2.545.000

BALANCE	
Indtægter	2.545.000
Udgifter	-2.495.000
Reserve	-50.000
BALANCE	0

Fremtidig organisation

Den selvejende institution: Kulturskibet ILLUTRON

Ved projektets opstart etableres en non-profit selvejende institution, Kulturskibet ILLUTRON. For at sikre og understøtte institutionens vision, virke og udvikling, nedsættes en professionel bestyrelse med ledelseserfaring bestående af fem medlemmer og to suppleanter. Bestyrelsen har det økonomiske og juridiske ansvar for prammen og dens aktiviteter.

- 1 medlem udpeget med særlig juridisk ekspertise
- 1 medlem udpeget med særlig økonomisk ekspertise
- 1 medlem udpeget af Christianshavns Lokaludvalg *
- 2 medlemmer udpeget af brugerklubben "illutrons venner"

Prammen illutron ejes i dag gældfrit af foreningen illutron. Ved projektets opstart vil ejerskabet - ligesom driften - af prammen overgå til den selvejende institution Kulturskibet ILLUTRON.

Daglig ledelse

Bestyrelsen ansætter en daglig leder, som sikrer at bestyrelsens beslutninger og strategier omsættes til konkret handling og føres ud i livet. Den daglige leder varetager den daglige drift og ledelse af øvrigt personale og frivillige. Lederen interagerer med forpersonerne i de nedsatte udvalg, samt aktuelle partnere.

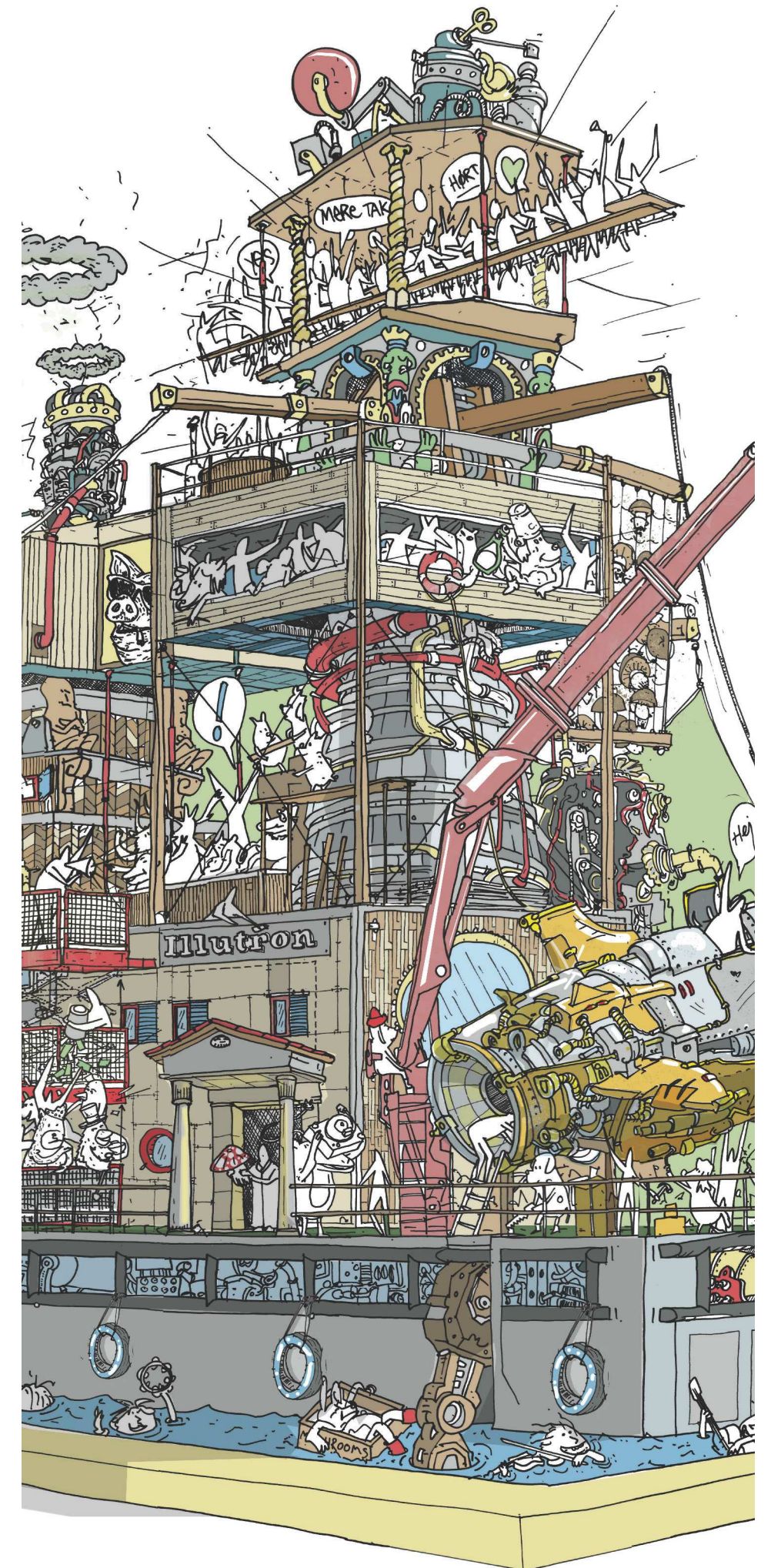
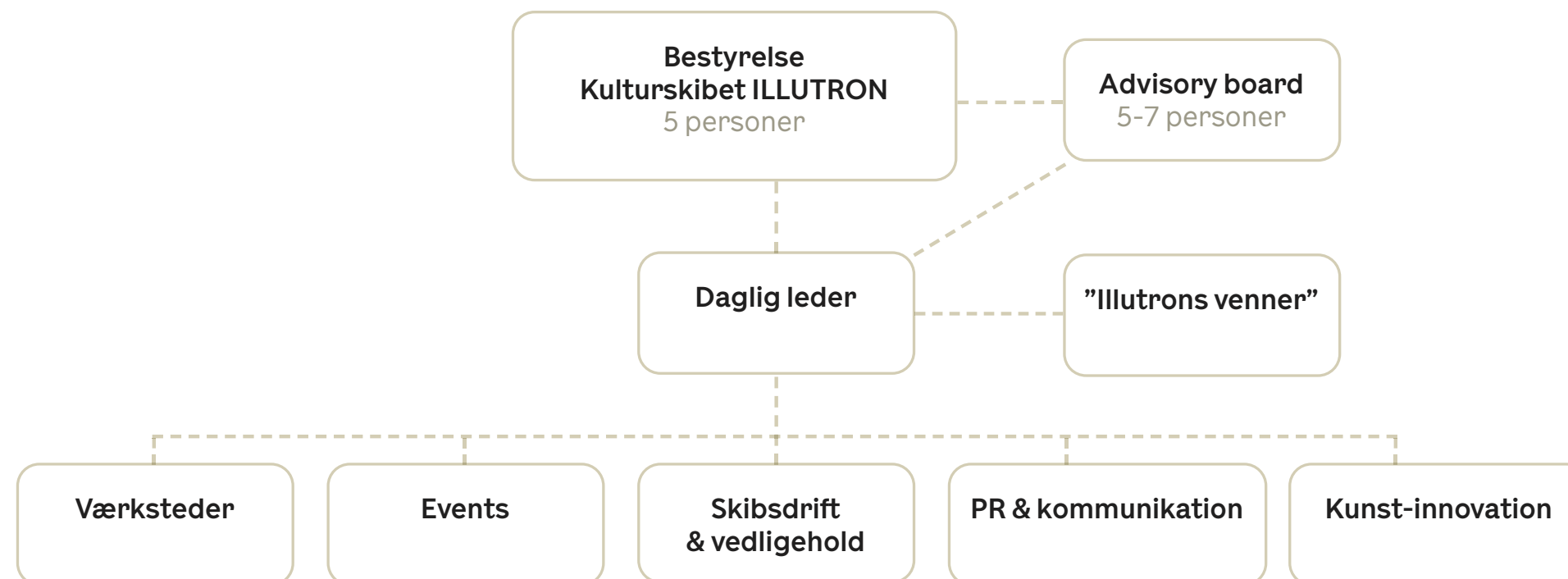
Advisory board

Til at understøtte Kulturskibet ILLUTRONs udvikling indsættes et advisory board, som kan inspirere og hjælpe bestyrelse, daglig ledelse og udvalg. I advisory boardet kan centrale, ideoerige og toneangivende personer fra Københavns Havns omgivende kultur- og uddannelsesinstitutioner samt personer fra erhvervslivet få sæde. Advisory boardet er rådgivende.

Brugerklub: illutrons venner

Igennem årene har illutron opbygget en bred kreds af brugere og følgere, som regelmæssigt deltager i arrangementer, benytter værksteder og på anden vis besøger, anvender og bidrager på prammen. Denne gruppe inviteres med i projektet fra start, da de udgør en base for fremtidens brugere med interesse i at anvende prammens faciliteter og engagere sig som frivillige. Gruppen af brugere formaliseres i en "brugerklub" med mulighed for, at de organiserer sig som en selvstændig forening på Kulturskibet ILLUTRON.

* Kulturskibet ILLUTRON har hjemadresse på Refshaleøen, som hører under Christianshavns Lokaludvalg. Skulle der i fremtiden etableres et lokaludvalg på Refshaleøen eller hvis Kulturskibet ILLUTRON får ny hjemadresse, vil det til enhver tid være det relevante lokaludvalg, som udpeger et medlem.



Projektgruppe og kontakt

Harald Viuff Projektleder

mail: kontor@illutron.dk
telefon: 24264072

Harald er medstifter af illutron og har en kandidat i 3D-lyd og projektledelse fra Syddansk Musikkonservatorium. Han er desuden uddannet styrmand og er certificeret pyrotekniker og erhvervsdykker.



Eva Kanstrup Projektleder

mail: eva@illutron.dk
telefon: 25531313

Eva har været en del af illutron siden 2008 og står i dag for foreningens daglige administration. Hun er uddannet tv- og medietilrettelægger fra DMJX og har stor erfaring med foreningsdrift.



Christian Liljedahl Medlem af illutron

Huskunstner hos Børnekulturstedet Karens Minde



Jop Nijenhuis Medlem af illutron

Ingeniør ved Copenhagen Atomic



Medlemmer

Medlemmer af foreningen illutron, maj 2023:

Airton Péter Szabó
Bahar Sadik
Barbara Skovmand Thomsen
Bjarke Bendtsen Kragh
Carsten Namansa
Christian Liljedahl
Eva Kanstrup

Harald Viuff
Henry Tornow
Jop Nijenhuis
Keith Lim
Lars Graugaard
Lars Kynde
Mads Høbye

Maja Fagerberg
Markus V. K.
Rasmussen
Mona Jensen
Nicolas Padfield
Peter Svendsen
Theresia Torenholt
Toke Brorson Odin

Alle medlemmer af foreningen illutron støtter op om projektet - og adskillige har allerede og vil også fremover bidrage aktivt til projektet.

Eksterne rådgivere

Trevor Davies

Direktør KIT - Københavns Internationale Teater

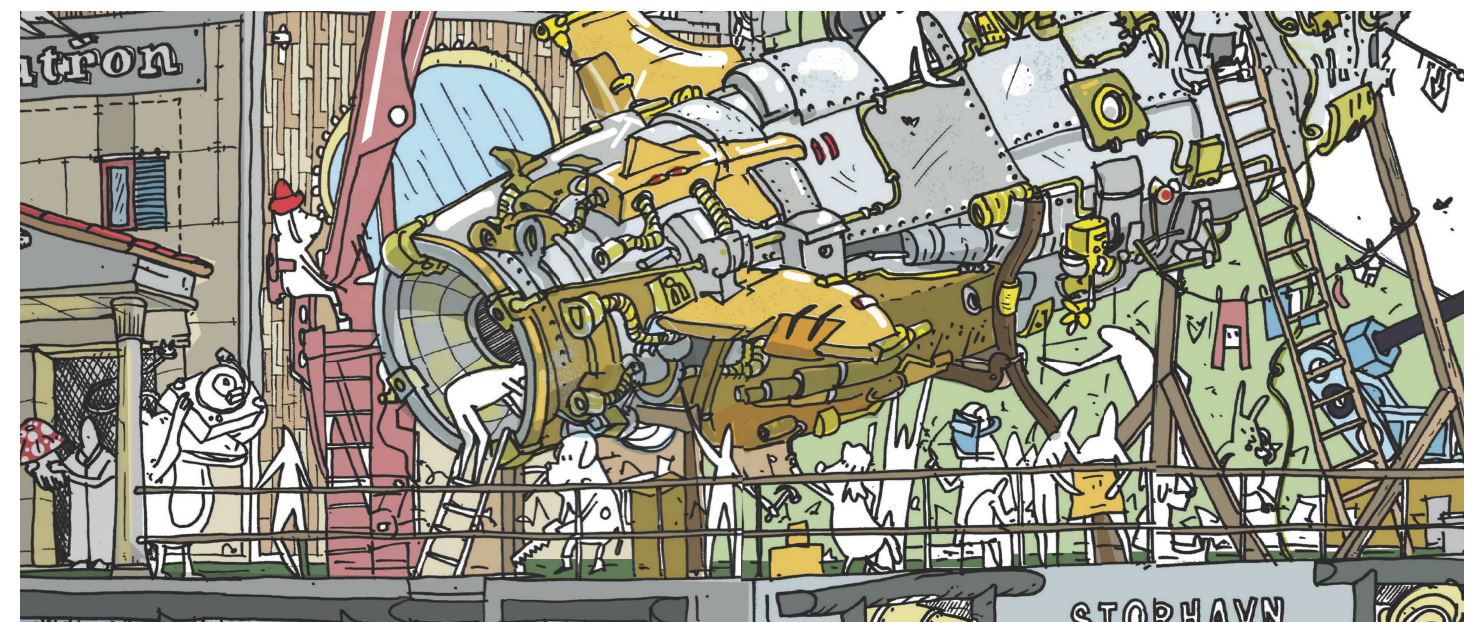
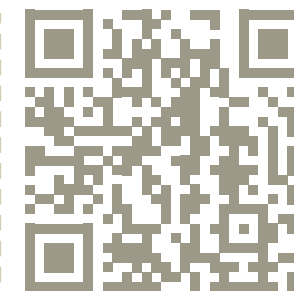
Esben Danielsen

Direktør Kulturens Analyseinstitut

Niels-Erik Wischmann

CEO Kunstgreb og Wischmann Innovation

illutron
Refshalevej 167 M (kajplads 697)
1432 København K
CVR: 31659027
www.illutron.dk



Why: Manifesto 1.1

illutron is a haven for innovative thinking between art and technology. The physical location is a rusty barge in Copenhagen Harbour.

Here singing plants grow, and classical music plays together with electronic music.

illutron is a space for adventures and experiments. Artistic and technological frontiers are challenged. Experiments can be based on intuition instead of reason.

Here people are creators, not consumers. Here the audience is participants, not passive observers. Here anything can happen.

Creative thinking emerges from below, as long as a fertile creative environment is fostered, where small seeds can find nourishment and grow roots and flowers.

Technological progress happens in dialogue with the surrounding society and refers to the past and the future. Our art is a joint creative process in a group, a dialogue between the group members and with cultural undercurrents in society. Art involves the audience; they become actors in dialogue with the work of art, with its story.

Illutron offers collective illusions, fascinating illustrations and blinding illuminations, embracing new inspirational stories in and about the world.

We make the works of art and source code available under Creative Commons. We encourage others to expand on our work.

Our work

- Fosters interaction with the audience
- It is a living process and not a static product
- It is based on recycled materials
- Refers to its inspiration in the society
- Credits all involved (including the tea person)
- Make the works of art and ny source code available under Creative Commons.
- Encourage others to expand on the work, as long as Illutron is given credit.

This manifest may not be printed on dead trees, but must be in dialogue with the times/our time and Illutrons members. If it takes on fixed and recognisable form the project has stranded/run aground.

How: Values 1.1

We pull together as team

Handling 500 tons of steel is not possible without everyone having the mindset of working for the common good of the barge. The return you get out of this approach is tenfold. Everyone should trust that everybody else has this mindset as well. Pulling together as a team requires an ongoing dialogue about vision and direction an important dimension that should not be taken lightly.

Support initiative

We strive towards an informal structure. Don't confuse this with non-leadership. The structure reveals itself through who takes responsibility, and who takes initiative. Make sure to look for good intentions in people's initiatives and find ways to support or improve their process.

Find your role

Finding your role in this project can be a challenging task. Feel free to ask for help and feel free to say out loud if there is a role you would like to have. Having a role makes the experience much more rewarding. In the end, only you can find your role because it relates to the direction you want to go in your life - the barge has proven many times to be a stepping stone for other opportunities.

Give space and respect different needs

Everyone has different needs - some need a cabin, some need lots of workspace and some just need a hug once in a while. Make sure you give space and accommodate other people's needs. It is your own responsibility to verbalize your needs to the community.

Everyone is an artist hence nobody is an artist

Everybody pulls together to make art and everyone contributes to the art. Therefore the role of being "the" artist is non-existing.

Disagreeing on aesthetics should be done with mutual respect
We are different; we have different approaches and different solutions, which that is okay. This makes the barge project interesting, and no one should feel personally threatened because their style is questioned it should be embraced as an opening for dialogue. The dialogue should be filled with mutual respect.

It is your own responsibility to minimise the burden of the collective

If you use a dish - wash it. If you use resources or buy things on the barge account that is not related to the barge projects it is your responsibility to notify the accountants so they can bill you. Be proactive in everything you do so nobody has to ask you to clean the dishes, pay the bill etc. Make sure to notify the Saturday meeting if you put a burden on the ship that seems out of the ordinary.

The person who acts upon something decides on it

We don't have time to decide everything together so if you take action and do something you also have the freedom and responsibility to decide on how it should be done. Responsibility in the sense that you should be aware of the common good of the community at the barge. Furthermore it is your responsibility to communicate your plans and actions to the rest of the community.

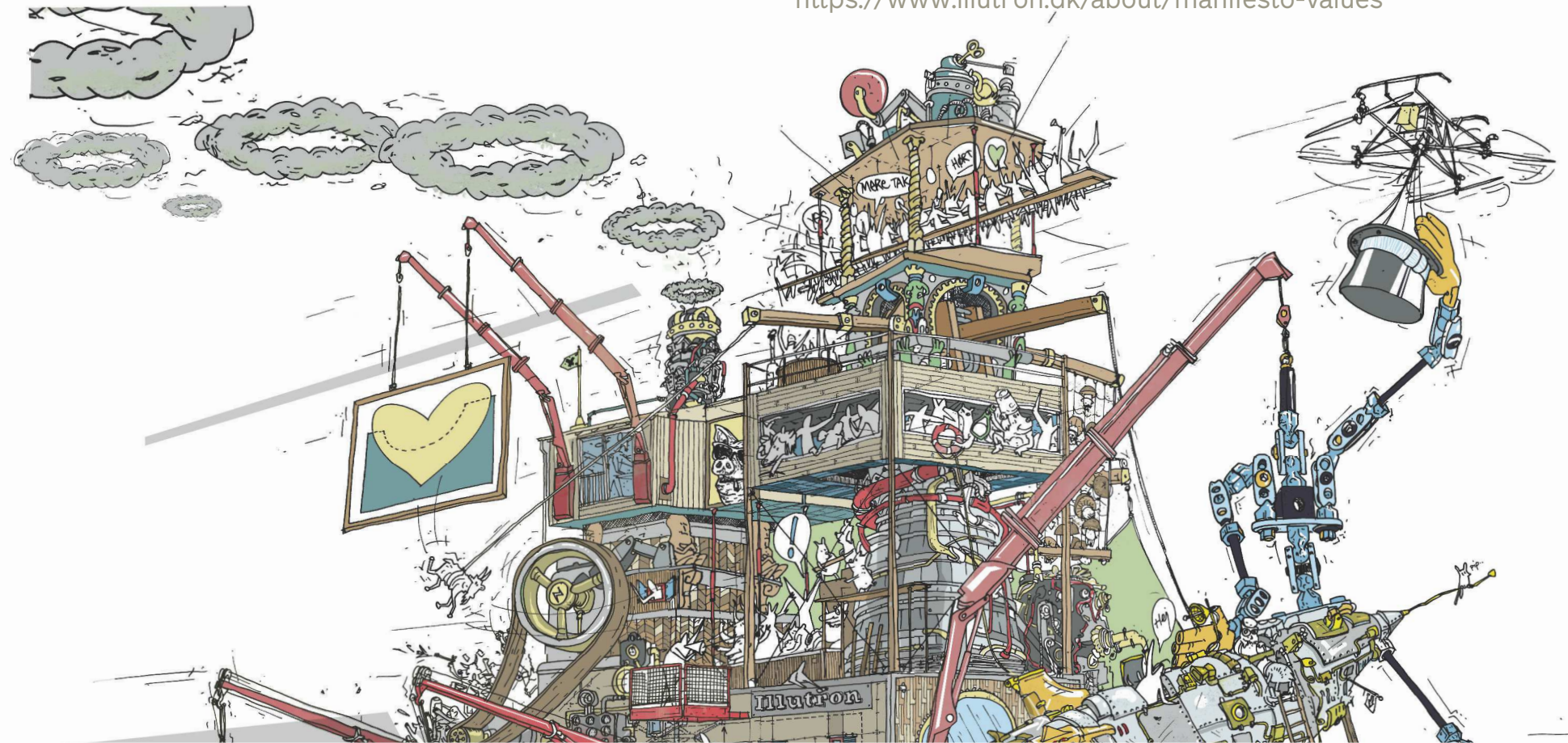
Sunday meeting is your chance to affect the direction

Sunday meetings should be kept short and effective. Here bigger decisions can be heard in plenum and everyone who is a member has a vote. Decisions on the Saturday meeting should be treated with the uttermost respect.

Embrace newcomers

Every newcomer should feel welcome and feel that they can participate at some level. So smile. This gives your brain endorphins and makes for nicer pictures.

<https://www.illutron.dk/about/manifesto-values>



Udvalgte støtteerklæringer

Sally (-og Gustav ikke mindst)

For lidt over 10 år siden, tilbragte min dengang ca 10årige søn og jeg en stor del af vores fritid på M/S Illutron. Ingen af os besad teknisk snilde til at begynde med, men vi blev modtaget med åbne arme, og fik hurtigt en loddekolbe i den ene hånd og arbejdshandsker i den anden. Det var skønt at mærke elementerne rive i prammen, mens vi iagttog de mange drevne ildsjæle ombord, og deltog i workshops, kulturevents mm, som altid var åbne for nysgerrige sjæle. Vi tænker ofte tilbage med taknemmelighed, og håber inderligt, at M/S Illutron vil eksistere mange år ud i fremtiden.

Rolf Bo Winkler

Elsker det her skib og dem der driver projektet er fantastisk dygtige. Der kan komme endnu flere gode oplevelser ud af konceptet. Det må og skal bevares!

Simon Strange

Illutron er et underværk for det københavnske kunst- og kulturliv. Det særlige kulturmiljø der trives i netop disse markant anderledes rammer findes ingen andre steder i landet og løfter hovedstadens profil som netop hovedstad. Det er ambitiøst eksperimenterende og ekstremt dygtige engagerede mennesker, der har en genial seriøs legeplads hvor grænser såvel som alt andet er flydende. Illutron er humlebien der insisterer på at svømme. illutron har vist sig levedygtig og har et betydeligt udviklingspotentiale der vil kunne indfries med gode menneskers økonomiske bidrag.

Theodor Sachs Leschly

Illutron er en helt unik kulturinstitution som bliver drevet med både fyrig inspiration og seriøs kompetence.

Daniel Rosenkilde

Et flagskib i kultur og maker landskabet, der med små midler giver plads til drømme og ideer kan vokse ud af fælleskabet.

Jørgen Skyt

Illutron er en magisk perle, der skaber en ubetalelig, dynamisk synergi i samspillet mellem kunst og teknologi i hjertet af København. Blandt brugere af Københavns Havn og Refshaleøen, er Illutron kendt for at være et samlingssted og kontaktpunkt for mennesker, der ”tænker ud af boksen” og modigt dyrker eksperimenterende teknologi med en ihærdig kunstnerisk sjæl.

Christian Villum

illutron er en unik perle, og Refshalenøen vil ganske enkelt miste én af sine vigtigste og mest autentiske kulturelle motorer; hvis illutron-fællesskabet forsvinder.

Thomas Scherrer

Absolut det fedeste, venligste, og mest åbne sted for alle teknik, mekanik, videnskab, fiks lige dit eller dat, lad os opfinde og bygge en ting der kan hjælpe nogen eller noget, alle er med, håber virkelig at i kan blive ved at at eksistere, og være dem i alle er. kys og kram fra os alle, og stort tak for sidst !

Rolf Neuser

I strongly recommend to continue the Illutron project. It is so valuable to offer young people a platform on which they can gain and develop personal and social skills.

Emilie

En given institution för ett fritt, sprudlande kulturliv i Köpenhamn som skapar svallvågor utanför staden. Ett imponerande och inspirerande arbete som måste få möjlighet att fortsätta!

Andreas Bennetzen

04. februar 2022

Kunst kræver plads og rum til at udvikle sig. Mødet mellem kunstnere lader sig oftest gøre i et spændingsfelt mellem færdigt og udærdigt. Illutron har skabt dette rum siden 2007 og projektet bør leve mange år endnu.

Linus Höök

A magic place like no other that is as welcoming as it is creative, a true sign on the shoreline that once again makes us Swedes think: damn Danes that dare to be different, everything is possible over there!

Line Polifke

Et af det dejligste og vigtiste steder for mig i København!

Bjarke Pedersen

M/S Illutron er et magisk sted med masser af plads til kreativ udfoldelse. Et vigtigt sted for undergrundskunst og kultur. Absolut et sted vært at bevare. København vil være meget fattigere uden dette ikoniske skib.

Lene Lentz

Stedet for drømme og fornyelse. Teknisk og kunstnerisk.

Karolina Palica

illutron is and will stay my favorite place in copenhagen. First of all its STUNNING and authentic in its aesthetics. While Copenhagen strongly goes through gentrification lets keep this jam of alternative scene that is so greatly reduced... Those messy, chaotic places are what makes this city actually alive. So many projects were made there due to freedom, materials and support from wonderful collective members. I think there's no better place to do it. Friends abroad are still talking about that place. Lets keep this floating culture alive PLEASE!!!!!!

Benedicta

København er en havneby. Ingen havneby uden liv i og på vandet. illutron står for en særlig slags liv, som klæder hovedstaden på så mange måder: illutrons liv kan ikke erstattes.

Sarah Eckhardt-Læssøe

Et fantastisk skib med uanede muligheder og blomstrende samarbejder. Et sted jeg altid bliver overrasket og imponeret. Fuldstændig uundværligt i KBH

Mads

Tænk at Illutron findes!

Lotte

Det vil være et kæmpe tab for vores by, hvis Illutron ikke kan fortsætte. Jeg har været til Skt Hans aften og flere andre events på skibet og det har været både sjovt og lærerigt. Jeg er normalt ikke kunstinteresseret, men det ,som de skaber på Illutron, er anderledes og involverende. Det er et helt unikt mødested i København, som vi ikke må miste.

Anna Gabriella Lang

Jeg mødte min kæreste på et Illutron-event. Nu har jeg flyttet til Danmark fra Sverige så at vi skal kunne bo sammen, og jeg håber nu på en fremtid som læge i det danske sundhedsvæsen. Jeg er veldig glad for Illutrons events, for mig har de vært livsforandrende.

Jop Nijenhuis

I owe a great deal to Illutron, not only has it been a huge stepping stone for myself in creating a social network in a new city, having recently migrated to Denmark. But foremost has Illutron opened up new senses within, and sent me on a journey to find out what art is to me. It is a special feeling to find a community, a safe haven, that is so welcoming and family-like. I, therefore, consider myself privileged and lucky to call myself part of this family. I very much look forward to chapter II of Illutron and hope we may affect many more people’s lives for the better.

Jos

Illutron er et særligt rum i byen hvor alting tør være anderledes og nye perspektiver mødes. Illutron fortjener al mulig støtte

Rasmus Hedin

Illutron är en magisk blandning av Teknik, inkludering, konst, spex och nytänkande. Unikt i sitt uttryck, innehåll och mål sprider de både glädje och nyfikenhet till såväl gamla som unga.

Giles Golding

Illutron- what a project! It has offered me community, inspiration and meaning, and a place to test ideas that have had a strong impact way outside its cabin walls. A wonderful place to meet like-minded souls. Thank you for the journey so far, and wishing you a wonderful journey long into the future.

Åsmund Boye Kverneland

Legendarisk båd og kultursted, som jeg håber at Underværker også anerkender vigtigheden at bevare.

Søren helvildt Raagaard

illutron er center for ildsjæle

Peter

For mig har Illutron en helt unik stemning, og de projekter og events jeg har set åbner til en anden verden. Jeg håber at Illutron får hjælp til at fortsætte med at være en vigtig del af mit København.

Zenia W. Francker

Illutron and its people is a magical place where everyone is welcome and one can always expect the unexpected. Please help Illutron by giving your vote

Anna Fliid

Illutron er fantastisk, flydende og fuld af fuldstændig forrygende folkelige, alsidige og åbne arrangementer. Illutron forbliv !

Carina Nissen

Illutron er en kreativ perle i havnen. Jeg har gennem næsten 8 år kommet derude som gæst til sauna, cirkus, sankt hans og mange andre forestillinger osv. Senere som vært til middage, som skabende kunstner, som ven. Illutron har altid været baggrunden for inspirerende og kreativ møder og energi. Må det findes mange år endnu og skabe lige så meget glæde og skaber trang for andre, som det har gjort for mig.

Rasmus Volden

Illutron er så spektakulært og enestående. Det er en sand perle i København.

Katrine Skovgaard

Vi er ikke færdige med Illutron, vi vil have mere!

Rosa Oikonomou

Copenhagen needs spaces like Illutron. I have watched wonderful performances and projects presented there, participateed in workshops, admired innovative art installations and got inspired by the creative people who support this space. I would love to keep on seeing events happening in the boat in the future.

Stephan Gamillscheg

Jeg håber at flere kan få lov at opleve alle de momenter af magi, som Illutron har været rammen for igennem så mange år!

Nicolas Padfield

illutron er enestående både som flydende kulturhus og som et af ekstremt få steder hvor fællesskabsprojekter i hele havnen kan bygges, støttes, søsættes. Lad ikke havnen blive kun 100% for dyre kontorbygninger med glasfacader :)

Alex

An amazing project. Artistic spaces need to be preserved! It can be so challenging to find an affordable community and artisticy - orientated space x

Eduardo Buccianti

Jeg har været der flere gang til forskellige events. Det er virkelig et unikt sted som København har brug for!

Piotr

So many beautiful memories. I'm thankful for the Illutron's workshop for helping with my two art projects, the space for amazing events and dinners, and the floating sauna for great experiences. Keep rocking!

Peter

This important bastion of creativity and artistic expression should be supported!

Dr. Benedict Cr.

01. februar 2022

We, the city, Refshaleøen, you and you, we all need Illutron!

Per

31. januar 2022

Københavns havn har i den grad brug for at blive brugt, liv og kreativitet. Der burde være mange projekter som Illutron der hylder diversiteten, mangfoldigheden og det skæve. God vind herfra.

Zach Knutson

When visiting friends in Copenhagen from the Burning Man community, Illutron was a focal point of gatherings and projects. Would love to visit again for years into the future.

Einar Boson

I've had too many great experiences on Illutron to count them. It's an institution whose absence would be a tragedy.

Morten Erik Møller

01. februar 2022

Jeg har været til teater på prammen et par gange og set flere af de kunstværker de har lavet. Det har altid været i højeste klasse og en stor fornøjelse! De høre hjemme her i kbh.

Stig Christensen

Jeg har deltaget som event arrangør og som gæst til utallige af samme slags. Altid med stor glæde og fornøjelse. Må den kreativitet og kærlighed som findes på skibet leve videre i bedste velgående.

Hugi Asgeirsson

Länge leve Illutron, Københavns kreativaste skuta!

David Walzer

Illutron... An engine of maker creativity, hosting and giving back. Essential.

Rene Juhl

Et fantastisk projekt, som jeg kun har vidunderlige oplevelser fra, de gange jeg her besøgt det og deltaget i forskellige events. Det gør mig så glad, at der findes sådan et anerledes tænkende og fungere projekt i København. Er specielt vild med, at det ligger der hvor det gør, da det gør set relevant i forhold til kulturen omkring i forhold til Copenhagen Food Court.

Pernille Schioltzen

Bevar Illutron <3

Kal Spelletich

My time spent on the ship and with the crew was incredible. Fun, enlightening, truly one of a kind. And I have had gigs from Africa, to India, all over Europe and the States. LONG LIVE ILLUTRON!!!!!! We would be poorer without it.

Hedda Fich

I have created and lived out dreams on this boat, it has a huge impact on my community and has grown to be a center of meeting, dreaming and creating - life, art and everything in between. This is a unique spot in Copenhagen, the city needs it.

Stephen Dell

Building and teaching a better future, skill sharing for all.

Niels Broen

Bevar Illutron! Det er et drømmeskib, fuld af håb for det kreative København

Lisbeth

Jeg har fulgt Illutron på sidelinjen i snart mange år. Det har været spændende. Jeg håber I får mulighed at føre de mange nye ideer videre. Det fortjener både I og København.

Isabell

Selvfølgelig skal Illutron blive hængende i havnen!

Olle Molander

Keep culture alive <3

Elisabeth Tramm

Sejt projekt på skøn og vigtig lokation.

Sabina Ankarvall

Illutron is a dream come True please vote for its magic to stay

Pablo

Home to amazing art and so many memories from our friends and community!! Please help the Illutron <3

Alexander M

Illutron er et fedt sted som er vigtigt for mig at bevare!!

Toke Odin

Illutron er et fantastisk sted - både et kultursted såvel som flydende værksteder.

Philip Karnov

Vigtig vigtig sted for Reffen og Kbh meget godt spire ud af Illutron.

Victoria

Yaaay! Illutron is magic! Go go go! <3 I's a part of CPH and please let it continue to be so.

Isadora Wronski

Save illutron it has been the base for life changing transformative art!

Michaela Hendrickson

Jeg elsker Illutron, det er fantastisk projekt <3 It deserves to be preserved!

Louis

This place is a truly unique cultural spot in CPH and deserves to be preserved.

Diana Monsberger

This place has created art for many participatory gatherings. A unique space for creativity and art

Leyilah

Fantastisk projekt.

Natalie Conrad

Wonderful place Illutron

Antonio Mayo Martinez

Great place to preserve

Maria

Fedt skib med mange muligheder!

matteo

Go Illutron!

Chris Kummelstedt

Best ship ever! Please support

Mathilde

Lad den blive

Heike

Such a great project!

Ulrikke



ILLUTRON
Vandkunsten

27.10.2023