



Budget 2017 – Funktionalitet

Under budgettemaet ”Funktionalitet” er der vedlagt følgende budgetnotater:

- Hurtigere scanning af kommunens byggesagsarkiv
- Markant løft af offentlige toiletter
- Sikring af gravsten og gravmonumenter
- Kapacitet til håndtering af stigende antal lokalplaner
- Manglende midler til afledt drift på nyere anlægsprojekter i Teknik- og Miljøforvaltningen
- DUT-sag - Overførsel af VVM-kompetencen ved råstoftilladelser (Råstofloven)
- DUT-sag - Erhvervsrettet sagsbehandling
- Smarte investeringer i kernevelfærd - Finansiering af fire projekter



TMxx Hurtigere scanning af kommunens byggesagsarkiv

12. august 2016



Eksekveringsparat?

	JA/NEJ
Udvalgsbehandlet (TMU)	Ja
Kan igangsættes uden yderligere udvalgsbehandling	Ja

Bydel
Indre by

Baggrund

Teknik- og Miljøudvalget anbefalede den 20. juni 2016 overfor Økonomiudvalget og Borgerrepræsentationen, at halvdelen af de budgetterede merindtægter fra gebyrdeståender i gamle byggesager afsættes som finansiering til delvis scanning af byggesagsarkivet. Med udgangspunkt i Økonomiudvalgets principper for tværgående omdisponeringer lægges den anden halvdel af merindtægten i kommunkassen. De budgetterede merindtægter er af Teknik- og Miljøforvaltningen sat til 85,1 mio. kr.

Halvdelen af de 85,1 mio. kr., der er lagt i kommunkassen, kan yderligere disponeres, så der kan opnås fuld finansiering til digitaliseringen af arkivet med budget 2017. Udmøntes det samlede beløb på 85,1 mio. kr. dermed til scanning af arkivet, kan opgaven afsluttes om 4-5 år, mens arkivet først vil være fuldt digitaliseret om 7-8 år, hvis der ikke afsættes yderligere midler i budget 2017. Ved en hurtigere scanning af byggesagsarkivet vil kommunen, borgere og bygherrer tidligere kunne opnå fordelene ved et digitalt arkiv.

Indhold

Teknik- og Miljøforvaltningen foreslår, at merindtægterne på 42,5 mio. kr. fra gebyrdeståender i gamle byggesager, som lægges i kommunkassen, anvendes til scanning af byggesagsarkivet, så arkivet kan være fuldt digitaliseret medio 2021.

Der er en samfundsøkonomisk gevinst ved at scanne arkivet, da hverken erhvervsliv eller borgere behøver at møde op i Teknik- og Miljøforvaltningens kundecenter i Njalsgade for at få tegninger udleveret. Der ønskes derfor midler til at udvide scanningskapaciteten, så hele byggesagsarkivet vil være digitalt medio 2021 i stedet for medio 2024.

Den overordnede risikovurdering er, at anlægsprojekter er relativt ukompliceret, se risikovurdering.

Overordnede målsætninger og effekter

Målet er at styrke serviceindsatsen over for både borgere og virksomheder, der ansøger om byggetilladelse i Københavns Kommune. Et digitaliseret byggesagsarkiv vil gøre det nemmere for virksomheder at få adgang til relevant materiale og vil desuden mindske virksomhedernes udgifter

og dermed understøtte virksomhedernes vækstmuligheder i København. Desuden understøttes målet om en digital forvaltning ved at lade virksomheder og borgere betjene sig selv, hvilket også bidrager til en billigere og hurtigere sagsbehandling.

Tabel 1. Oversigt over aktiviteter og afledt effekt

(Del)aktivitet	Afledt effekt
Byggesagsarkivet bliver hurtigere tilgængeligt for borgere og erhvervsliv	- Borgere og erhvervsliv tilbydes digital løsning frem for personligt fremmøde i Kundecentret i Njalsgade. - Byggesagerne vil kunne færdigbehandles hurtigere.
Det fysiske byggesagsarkiv nedlægges	- En stor del af kælderetagen i Njalsgade 13-15 kan bruges til andre formål.
Arkivmateriale skal ikke mere hentes i byggesagsarkivet	- Det vil være muligt at nedbringe ressourceforbrug til arkivbehandling i forvaltningen.
Arkivmateriale skal ikke mere kopieres og udleveres til kunder i Kundecentret i Njalsgade	- Der skal ikke bruges ressourcer på at hente og kopiere/scanne arkivmateriale.
Beskæftigelseseffekt (42,5 mio. kr.)	51,0 årsværk

Note: Beskæftigelseseffekten er beregnet med udgangspunkt i Københavns Kommunes definition, hvor 1 mio. kr. investeret i anlæg resulterer i 1,2 årsværk.

Økonomi

Projektet har estimerede anlægsudgifter på i alt 42,5 mio. kr. i perioden 2017-2021 ud over de i forvejen afsatte 42,5 mio. kr., som er tildelt Teknik- og Miljøforvaltningen til delvis finansiering af scanningsopgaven. Der skal som en konsekvens af anlægsprojektet tilføres afledte driftsudgifter på 0,2 mio. kr. årligt efter 2021 og frem til serverudgifter, licenser m.m. Det vil være muligt at nedbringe ressourceforbruget i byggesagsarkivet med ét årsværk i 2019 og 2020, svarende til 0,4 mio. kr. årligt, samt to årsværk fra 2021 og frem, svarende til ca. 0,8 mio. kr. årligt. Det digitale arkiv ibrugtages løbende, indtil byggesagsarkivet er færdigscannet i juni 2021.

Tabel 2. Overordnet økonomi (anlægsudgifter og afledte serviceudgifter)

(1.000 kr. – 2017p/l)	Anlæg 2021-2025	Afledte årlige serviceudgifter ved fuld indfasning fra 2021
Hurtigere scanning af kommunens byggesagsarkiv	42.525	-600

Risikovurdering

Den overordnede risikovurdering er, at anlægsprojektet er relativt ukompliceret, og der er derfor ikke afsat midler til uforudsete udgifter. Opgavens omfang og art er velkendt, men der er altid usikkerhed forbundet med projekter af denne størrelse og med denne tidshorisont.

Bilag. Tekniske oplysninger

Økonomiske konsekvenser

Projektet har estimerede anlægsudgifter på i alt 42,5 mio. kr. i perioden 2017-2021 ud over de i forvejen afsatte 42,5 mio. kr. Udgifterne er primært løn til scanningsmedarbejdere og licenser. Der skal som en konsekvens af projektet tilføres afledte driftsudgifter på 0,2 mio. kr. årligt fra 2021 og frem til driften af det digitale arkiv. Det vil være muligt at nedbringe ressourceforbruget i byggesagsarkivet med ét årsværk i 2019 og 2020, svarende til 0,4 mio. kr. årligt, samt to årsværk fra 2021 og frem, svarende til ca. 0,8 mio. kr. årligt.

Der er i budgetnotatet indregnet effekten af i alt 42 scanningsmedarbejdere, der alle er ansat på normale vilkår. I budgetnotatet er der regnet med ekstra udgifter til husleje og flytning, da udvidelsen ikke kan ske inden for de eksisterende rammer i stueetagen i Njalsgården mod Klaksvigsgade.

Når scanningsarbejdet er færdigt, vil en eventuel yderligere effektivisering, blive behandlet særskilt i en indstilling til Teknik- og Miljøudvalget.

Tabel 3. Anlægsudgifter og afledte serviceudgifter

(1.000 kr. – 2016 p/1)	2016	2017	2018	2019	2020	2021	I alt	*
<i>Anlæg</i>								
- Scanning af byggesagsarkivet		9.450	9.450	9.450	9.450	4.725	42.525	42.525*
Anlægsudgifter i alt		9.450	9.450	9.450	9.450	4.725	42.525	42.525*
<i>Afledte serviceudgifter</i>								
- Vedligehold og drift						200	600	
- Besparelse arkivarbejde				-400	-400	-800	-2.000	
Afledte serviceudgifter i alt				-400	-400	-600	-1.400	

Anlægsprojektet forventes fysisk igangsat januar 2017 og afsluttet i juni 2021.

Tabel 4. Tidsangivelse

Tidsangivelse	Måned og år
Anlægsbevilling forventes givet	Oktober 2016
Anlægsprojektet forventes igangsat	Januar 2017
Forventet ibrugtagningstidspunkt	Juni 2021

Tidligere afsatte midler

Der er ikke tidligere givet midler til formålet.

Henvisninger

Gebyroprydning i gamle byggesager, Teknik- og Miljøudvalget den 20. juni 2016.

<http://www.kk.dk/indhold/teknik-og-miljoudvalgets-modemateriale/20062016/edoc-agenda/9ca8e4ce-9b11-4f63-9bca-a65880de3aa7/330e93ec-27a9-4466-86af-1edc59647860>



TMxx Markant løft af offentlige toiletter

12. august 2016



Eksekveringsparat?

	JA/NEJ
Udvalgsbehandlet (TMU)	Nej
Kan igangsættes uden yderligere udvalgsbehandling	Ja

Bydel
Alle bydele

Baggrund

Borgerrepræsentationen tiltrådte den 22. juni 2016 Plan for offentlige toiletter, som omhandler de toiletter, der er drevet af Teknik- og Miljøforvaltningen. I forbindelse med tiltrædelsen blev det besluttet, at forvaltningen skulle prioritere de foreslåede indsatser og søge finansiering hertil i budget 2017.

Hyppigere rengøring vil betyde, at toiletterne i højere grad vil opleves rengjorte og brugbare. Især ved udsatte toiletter bruges faciliteterne ofte uhensigtsmæssigt, hvilket betyder, at de ikke fremstår hygiejniske og derfor ikke indbyder til brug. Dette budgetønske handler derfor om at sikre, at de offentlige toiletter, der drives af Teknik- og Miljøforvaltningen, fremstår markant renere. Samtidigt omhandler budgetønsket behovet for at få istandsat syv støbejernspissoirs samt behovet for at kunne åbne 19 toiletter på de bemandede legepladser i weekenden.

Indhold

I 2025 vil Københavns Kommune estimeret have 100.000 flere indbyggere. Denne befolkningsvækst øger presset på byens rum og byens inventar, herunder også de offentlige toiletter. Budgetønsket understøtter således, at toiletterne kan klare det øgede pres fra flere besøgende og fortsat sikre hverdagsfunktionalitet i en by med mange indbyggere. De ønskede initiativer kan skaleres og kan gennemføres uafhængigt af hinanden.

Øget rengøring af toiletter uden tilsyn

I efteråret 2015 blev der gennemført en række interviews med en gruppe af brugere, der pegede på, at toiletterne uden opsyn fravælges, fordi de opfattes som uhumske. De ca. 86 offentlige toiletter uden opsyn, der drives af forvaltningen, rengøres i dag kun én gang dagligt, hvilket ikke altid er nok til at sikre et acceptabelt rengøringsniveau. Sammen med hærverk og manglende vedligeholdelse medfører det, at omkring 1/3 af toiletterne på en almindelig dag ikke er brugbar. Forvaltningen foreslår derfor, at serviceniveauet højnes ved at øge rengøringen med op til tre daglige rengøringer som udgangspunkt. Herved forbedres brugbarheden

betydeligt, og samtidig vil brugerne opleve væsentligt renere og tryggere toiletter.

En del af ønsket omfatter en engangsinvestering til to spulevogne, som er kassevogne med spuleanlæg (vandtank og vandslange), der er indrettet med rengørings- og værnemidler. Spulevognene giver et overordnet løft samt effektivisering i forhold til den generelle rengøring og tager samtidig hensyn til arbejdsmiljøet, da medarbejderne ikke kommer i kontakt med fækalier og lignende.

Istandsættelse af syv støbejernspissoirs

For at sikre funktionsdygtige toiletter er det nødvendigt, at toiletbygningerne vedligeholdes og renoveres løbende. Blandt de offentlige toiletter, der drives af forvaltningen, er syv støbejernspissoirs i så dårlig stand, at de kræver en renovering. Renoveringen vil typisk omfatte renovering og sikring af selve pissoirkummen, sikring af vandtilførsel og kloakering, istandsættelse af læskærmen m.v. Der er endvidere behov for driftsmidler for at holde faciliteterne i en tilfredsstillende stand gennem vedligeholdelse af f.eks. vandtilførsel og kloakering.

Weekendåbning af 19 toiletter på bemandede legepladser

Toiletternes åbningstider er ikke fulgt med den øgede brug af byen. Forvaltningen foreslår derfor at tilpasse åbningstiden for toiletterne på de bemandede legepladser, som i dag kun er bemandede i dagtimerne på hverdage. Legepladserne benyttes imidlertid mindst lige så meget i weekenden, hvor familier og legende børn i høj grad mangler toiletmuligheder. Forvaltningen foreslår derfor at åbne 19 af 26 legepladstoiletter i weekenden. Toiletterne på disse legepladser er umiddelbart tilgængelige uafhængigt af bemanning på legepladserne. Midlerne skal anvendes til rengøring og til personale, der skal åbne og lukke toiletterne.

Den overordnede risikovurdering er, at anlægsprojektet er relativt ukompliceret, se risikovurdering.

Overordnede målsætninger og effekter

En gennemførelse af budgetønskets initiativer sikrer dels, at de offentlige toiletter, der er drevet af Teknik- og Miljøforvaltningen, vil opleves markant renere, dels at de syv støbejernstoiletter vil fremstå i en funktionsduelig og præsentabel stand, samt at det vil blive muligt at holde 19 toiletter på bemandede legepladser åbent i weekenden.

Initiativerne understøtter Fællesskab Københavns mål om, at københavnere i 2025 opholder sig 20 % mere i byens rum sammenlignet med 2015. Initiativerne understøtter endvidere målet om, at 90 % af københavnere opfatter deres lokalområde som levende og varierende.

Tabel 1. Oversigt over aktiviteter og afledt effekt

(Del)aktivitet	Afledt effekt
Øget rengøring af toiletter uden opsyn	- Forbedrede muligheder for at finde et toilet i byens rum. - Københavnerne oplever byen mere tiltalende. - En renere by.
Indkøb af to spulevogne	
Istandsættelse af syv støbejernspissoirs	
Weekendåbning af 19 toiletter på bemandede legepladser	
Beskæftigelseeffekt (1,7 mio. kr.)	2,5 årsværk

Note: Beskæftigelseeffekten er beregnet med udgangspunkt i Københavns Kommunes definition, hvor 1,0 mio. kr. investeret i anlæg resulterer i 1,2 årsværk.

Økonomi

Projektet har estimerede anlægsudgifter på i alt 0,9 mio. kr. i 2017. Der skal som en konsekvens af anlægsprojektet tilføres afledte driftsudgifter på 5,4 mio. kr. årligt fra 2017 og frem. Projektet forventes ibrugtaget i løbende frem til december 2017.

Tabel 2. Overordnet økonomi (anlægsudgifter og afledte serviceudgifter)

(1.000 kr. – 2017 p/l)	Anlæg 2017	Afledte årlige serviceudgifter ved fuld indfasning fra 2017
Markant løft af offentlige toiletter	900	5.415
- Øget rengøring af toiletter uden opsyn		4.370
- Drift af to spulevogne		200*
- Istandsættelse af syv støbejernspissoirs	900	45
- Weekendåbning af 19 toiletter på bemandede legepladser.		800

Note: For yderligere specifikation af periodisering, se tekniske oplysninger.

* Desuden er der en engangsinvestering på driftssiden på indkøb af to spulevogne på 0,8 mio. kr.

Risikovurdering

Den overordnede risikovurdering er, at anlægsprojektet er relativt ukompliceret, og der er derfor ikke afsat midler til uforudsete udgifter.

Bilag. Tekniske oplysninger

Økonomiske konsekvenser

Projektet har estimerede anlægsudgifter på i alt 1,7 mio. kr. i 2017. Der skal som en konsekvens af projektet tilføres afledte driftsudgifter på 5,4 mio. kr. årligt fra 2017 og frem til weekendåbning af toiletter samt øget rengøring.

Tabel 3. Anlægsudgifter og afledte serviceudgifter

(1.000 kr. – 2017 p/l)	2016	2017	2018	2019	2020	I alt	*
<i>Anlæg</i>							
- Istandsættelse af syv støbejernspissoirs		900				900	900*
Anlægsudgifter i alt		900				900	900*
<i>Afledte serviceudgifter</i>							
- Øget rengøring af toiletter uden opsyn		4.370	4.370	4.370	4.370	17.480	
- Indkøb og drift af to spulevogne		1.000	200	200	200	1.600	
- Drift af syv støbejernstoiletter		45	45	45	45	180	
- Weekendåbning af 19 toiletter på bemandede legepladser		800	800	800	800	3.200	
Afledte serviceudgifter i alt		6.215	5.415	5.415	5.415	22.460	

Anlægsprojektet forventes fysisk igangsat i januar 2017 og ibrugtaget i løbende frem til december 2017.

Tabel 4. Tidsangivelse

Tidsangivelse	Måned og år
Anlægsbevilling forventes givet	Oktober 2016
Anlægsprojektet forventes igangsat	Januar 2017
Forventet ibrugtagningstidspunkt	December 2017

Tidligere afsatte midler

Der er ikke tidligere givet midler til initiativerne i dette budgetnotat.

Henvisninger

Plan for offentlige toiletter, Borgerrepræsentationen den 22. juni 2016.

<http://www.kk.dk/indhold/borgerrepraesentationens-modemateriale/22062016/edoc-agenda/95728c70-53ef-46b9-9406-18a8dfcd576c/334d6c86-446a-45ad-b80a-f8fe3afd16bd>



TMxx Sikring af gravsten og gravmonumenter

12. august 2016



Baggrund

Den 15. juni 2016 mistede en toårig dreng livet, da en gravsten faldt ned over ham på Vestre Kirkegård. På baggrund af den tragiske ulykke er der behov for at foretage en gennemgang af alle gravsten (gravsten og gravmonumenter) på Københavns Kommunes fem kirkegårde samt at gennemføre en sikring af farlige gravsten og skærpe det løbende tilsyn af gravsten.

Indhold

Der er i 2016 igangsat en restaureringsindsats for udvalgte bevaringsværdige monumenter på kirkegårdene. Der er imidlertid behov for en hurtig og systematisk gennemgang og sikring af alle gravsten på de kommunale kirkegårde både de kommunalt ejede bevaringsværdige sten og de privatejede sten. På de ca. 30.000 gravsteder på de københavnske kirkegårde, findes der på kistegrave og bevaringsværdige grave anslået 15.000 sten, herunder en del bevaringsværdige gravsten. Af disse er ca. 12.000 sten over 60 cm, og det er dem, forvaltningen vurderer kan udgøre en risiko. Det anslås derfor, at der er ca. 12.000 risikogravsten, som skal gennemgås.

Forvaltningen gennemfører en akutindsats i sommeren 2016, hvor ca. 2.000 af de ca. 12.000 risikogravsten i områder, der inviterer til rekreativt brug, straks efterses og lægges ned, hvis der er usikkerhed om gravstens stabilitet. Der opsættes desuden skilte, som oplyser om, at det ikke er tilladt at lege eller spille bold på kirkegårdene, ligesom de daginstitutioner m.v., der benytter kirkegårdene, oplyses om dette.

Dette budgetønske omhandler midler til gennemgang og test af resterende ca. 10.000 gravsten (af de ca. 12.000 risikogravsten), håndtering af de gravsten, som efter en test konstateres at være usikre, og herunder også videre håndtering af de usikre gravsten, som er identificeret og lagt ned i akutindsatsen, samt en opgradering af det løbende tilsyn fremover.

Eksekveringsparat?

	JA/NEJ
Udvalgsbehandlet (TMU)	Nej
Kan igangsættes uden yderligere udvalgsbehandling	Ja

Bydel
Nørrebro, Vesterbro/Kgs. Eng-have, Brønshøj/Husum, Bispebjerg, Amager Øst

Lokalitet/Adresse
Bispebjerg Kirkegård Vestre Kirkegård Assistens Kirkegård Sundby Kirkegård Brønshøj Kirkegård

Gennemgang og test af gravsten

Forvaltningen ønsker midler til at gennemgå og teste de resterende ca. 10.000 risikogravsten over 0,60 m i højden med en træktest. Testen tager udgangspunkt i en procedure, som for få år siden er udviklet og implementeret i Sverige. Nogle gravsten vil imidlertid være så store, at testen skal foretages af en stenhugger. På baggrund af testen opsættes der afmærkning om usikre gravsten, og hvis der går mere end et døgn, før stenen kan lægges ned eller genoprettes sikkert, opsættes en fast afspærring.

Sikring af private usikre gravsten

Forvaltningen ønsker midler til at sørge for, at usikre gravsten i privateje bliver lagt ned. Det vil herefter være op til gravstedsejer eventuelt at genrejse stenen på sikker vis. Den enkelte gravstedejer vil blive kontaktet så hurtigt som muligt, når en gravsten konstateres at være usikker. Det vil blive undersøgt, i hvilket omfang kommunens udgifter til sikring af de private sten efterfølgende kan pålægges gravstedsejerne.

Sikring af kommunalt ejede bevaringsværdige usikre gravsten

Forvaltningen ønsker midler til at genoprette kommunalt ejede usikre gravsten. En del af disse usikre sten forventes at stå på den fredede Assistens Kirkegård. Af de usikre sten vil en del være sten, som er lagt ned midlertidigt under akutindsatsen i sommeren 2016. I alt forventes der at være behov for at genoprette ca. 500 kommunalt ejede bevaringsværdige sten. Der vil inden for den igangværende restaureringsindsats være ressourcer til at genoprette ca. 170 gravsten i perioden fra 2017 til 2018. Der ønskes derfor midler til genopretning af omkring 330 gravsten i 2017.

Opgradering af det løbende tilsyn af gravsten

Forvaltningen ønsker afledte driftsmidler til at tilrettelægge et tilsyn, hvor alle nye gravsten kontrolleres, ligesom alle gravsten kontrolleres hvert femte år. Der gennemføres desuden en systematisk registrering af alle gravsten.

Den overordnede vurdering er, at projektet er relativt ukompliceret, se risikovurdering.

Overordnede målsætninger og effekter

Den overordnede målsætning er øget sikkerhed på kirkegårdene i København. Igennem de seneste mange år har kirkegårdene udviklet sig i retning af kirkegårdsparker, og et øget antal rekreative brugere anvender områderne. Denne udvikling er i overensstemmelse med Bkommunens Strategi for Kirkegårde, hvilket øger behovet for et større fokus på sikkerhed.

Tabel 1. Oversigt over aktiviteter og afledt effekt

(Del)aktivitet	Afledt effekt
Gennemgang og test af gravsten	- Usikre gravsten identificeres. - Sikkerhed for besøgende med midlertidig afspærring.
Sikring af usikre gravsten, hvor private sten lægges ned og kommunens bevaringsværdige sten genoprettes	- Sikkerhed for besøgende. - Opretholdelse af et værdigt kirkegårdsmiljø med respekt for de kulturarvsværdier, som kommunen forvalter.
Opgradering af det løbende tilsyn med gravsten	- Forebyggelse af risici.
Beskæftigelseseffekt (4,7 mio. kr.)	5,6 årsværk

Note: Beskæftigelseseffekten er beregnet med udgangspunkt i Københavns Kommunes definition, hvor 1,0 mio. kr. investeret i anlæg resulterer i 1,2 årsværk.

Økonomi

Projektet har estimerede anlægsudgifter på i alt 4,7 mio. kr. i perioden 2016-2017. Der skal som en konsekvens af anlægsprojektet tilføres afledte driftsudgifter på 0,5 mio. kr. årligt fra 2018 og frem. Projektet forventes ibrugtaget løbende frem til december 2017.

Projektet kan eventuelt nedskaleres med ca. 0,5 mio. kr. ved at udskyde genopretning af ca. 90-100 af de mindst betydningsfulde kommunalt ejede, bevaringsværdige sten, og i stedet lægge dem ned.

En anden mulig nedskalering er i forbindelse med de ca. 1200 legatsgrave, hvor kommunen er blevet betalt for at stå for vedligeholdelsen af gravstedet. Vedligeholdelsespligten kan omfatte en pligt til at vedligeholde gravstenen. Hvis kommunen ikke er forpligtiget til at vedligeholde gravstenen, og den konstateres at være en usikker gravsten, kan den nedlægges uden efterfølgende at skulle genoprettes. Herved vil der kunne spares 0,5-1,0 mio. kr. yderligere. Forvaltningen anbefaler ikke denne løsning, da den vil indebære et uheldigt udtryk på kirkegården og besværliggøre vedligeholdelsen af selve gravstedet, som legatet foreskriver.

Alternativt kan indsatsen trækkes over flere år. Herved vil den årlige udgift blive nedbragt, mens den samlede udgift ikke bliver mindre. Konsekvensen heraf vil være, at der går længere tid inden monumenterne er gennemgået, hvorved potentielle risikosten vil stå længere.

Tabel 3. Overordnet økonomi (anlægsudgifter og afledte serviceudgifter)

(1.000 kr. – 2017 p/l)	Anlæg 2016-2017	Afledte årlige serviceudgifter ved fuld indfasning fra 2018
Sikring af gravsten og gravmonumenter	4.700	467

Note: For yderligere specifikation af periodisering, se tekniske oplysninger.

Risikovurdering

Den overordnede vurdering er, at projektet er relativt ukompliceret, og der er derfor afsat 8 % af anlægsomkostninger til uforudsete udgifter.

Der er usikkerhed behæftet med estimerne over omfanget af opgaven. Der er endvidere en stor risiko for, at der ved kontrol eller nedlæggelse

af gravsten kan ske skader på privatejede gravsten, som eventuelt skal erstattes.

Bilag. Tekniske oplysninger

Økonomiske konsekvenser

Projektet har estimerede anlægsudgifter på i alt 4,7 mio. kr. i perioden 2016-2017. Der skal som en konsekvens af projektet tilføres afledte driftsudgifter på 0,5 mio. kr. årligt fra 2018 og frem til registrering af gravsten samt regelmæssig kontrol og sikring af gravsten.

I anlægsudgifterne er medregnet udgifter til håndtering af private gravsten. Denne udgift vil afhængigt af en juridisk vurdering eventuelt blive helt eller delvist viderefaktureret til gravstedsejerne. I det omfang det er muligt, vil midlerne blive tilbageført til kommunekassen. I anlægsudgifterne er ikke medregnet udgifter til genopretning af ca. 170 bevaringsværdige gravsten, som genoprettes inden for allerede afsatte budgetmidler.

Tabel 4. Anlægsudgifter og afledte serviceudgifter

<i>(1.000 kr. – 2017 p/1)</i>	2016	2017	2018	2019	2020	I alt	*
<i>Anlæg</i>							
- Udførelse	1.000	3.700				4.700	4.700*
Anlægsudgifter i alt	1.000	3.700				4.700	4.700*
<i>Afledte serviceudgifter</i>							
- Vedligehold og drift			467	467	467	1.401	
Afledte serviceudgifter i alt			467	467	467	1.401	

Anlægsprojektet forventes fysisk igangsat i oktober 2016 og ibrugtaget løbende frem til december 2017.

Tabel 4. Tidsangivelse

Tidsangivelse	Måned og år
Anlægsbevilling forventes givet	Oktober 2016
Anlægsprojektet forventes igangsat	Oktober 2016
Forventet ibrugtagningstidspunkt	December 2017

Tidligere afsatte midler

Der er som en del af Teknik- og Miljøforvaltningens omstillingsstrategi afsat 2,0 mio. kr. i perioden 2016-2018 til istandsættelse af bevaringsværdige gravsten. Af disse forudsættes 0,5 mio. kr. i 2017 og 0,5 mio. kr. i 2018 anvendt til sikring af kommunalt ejede usikre gravsten.



TMxx Kapacitet til håndtering af stigende antal lokalplaner

12. august 2016



Eksekveringsparat?

	JA/NEJ
Udvalgsbehandlet (TMU)	Nej
Kan igangsættes uden yderligere udvalgsbehandling	Ja

Bydel
Alle bydele

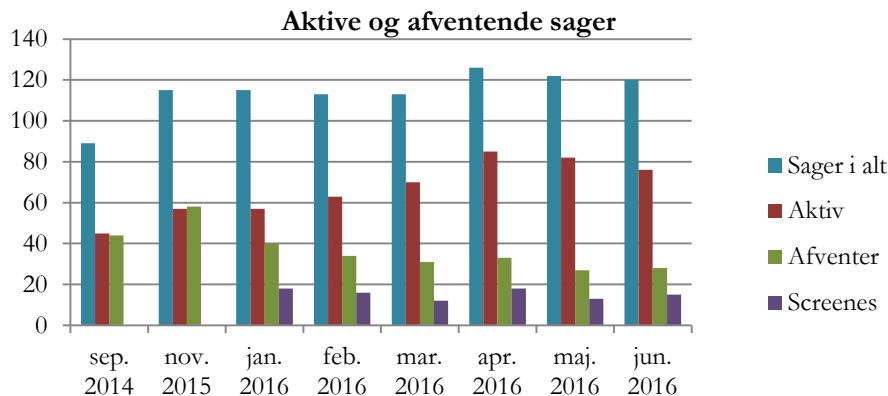
Baggrund

København vokser frem mod 2027 med 100.000 indbyggere. Der sker derfor fortsat udvikling i de større byudviklingsområder samt fortætning og omdannelse i den eksisterende by. Teknik- og Miljøforvaltningen oplever derfor en stadigt større opgavemængde på grund af et stigende antal lokalplaner. Lokalplaner skal udarbejdes inden for 52 uger fra, at der foreligger en startredegørelse eller samarbejdsaftale. De mange nye lokalplaner skal efterfølgende administreres, hvilket medfører ressourcebelastning.

Indhold

Teknik- og Miljøforvaltningen foreslår at tilføre midler til ansættelse af otte medarbejdere pr. 1. januar 2017 og seks medarbejdere pr. 1. august 2017 samtidig med, at fire midlertidige stillinger, der udløber i løbet af 2017, ændres til permanente stillinger. Herved vil Teknik- og Miljøforvaltningen med en uændret aktivitet på lokalplansområdet være i stand til at nedbringe antallet af afventende lokalplaner til 20 i juli 2017 og 14 i januar 2018. Denne normering kan dog ikke i fuldt omfang reducere antallet af ventende lokalplaner til 10, jf. afsnittet om målsætningen, hvorfor det skal ses i sammenhæng med ønsket om at fremlægge forslag til yderligere tiltag på lokalplanområdet i foråret 2017.

Udviklingen i København og den medførte stigning i antallet af anmodninger om lokalplaner er steget støt gennem de seneste år (se figuren nedenfor). Det fremgår af figuren, at antallet af aktive sager, dvs. igangsatte lokalplansager, generelt er steget, men at der eksisterer en pukkel af sager, der afventer igangsættelse.



Udarbejdelsen af en lokalplan består typisk af fire faser: Afklaring, startredegørelse, udarbejdelse af lokalplanforslag herunder høring samt udarbejdelse af endelig lokalplan. Processen er generelt tidskrævende, da der skal forhandles med bygherre, borgerne skal involveres, der skal samarbejdes med andre eksterne parter samtidig med, at der er en række processer internt i forvaltningen, der skal sikre, at der tages de fornødne hensyn i planlægningen som f.eks. håndtering af støj og andre forureningsforhold.

Den stigende sagsmængde og behovet for ressourceindsatsen kommer til udtryk i en stigning i antallet af vedtagelser af lokalplaner. I 2014 vedtog Borgerrepræsentationen 26 lokalplaner, i 2015 blev vedtaget 28 og frem til august er der blevet vedtaget 20 lokalplaner i 2016. Herudover afventer ni lokalplaner endelig vedtagelse og 13 lokalplanforslag er i offentlig høring. Der forventes således vedtaget 42 lokalplaner i 2016.

I Teknik- og Miljøforvaltningen har der været fokus på at nedbringe antallet af afventende sager gennem bl.a. opnormering og merarbejde. Der er i foråret 2016 implementeret et porteføljestyringsystem med det formål at styre lokalplanporteføljen mere effektivt. Indsatsen forventes at bidrage til en bedre styring af lokalplanerne og dermed en mere effektiv lokalplanproces.

Selvom det er lykkedes at nedbringe mængden af afventende sager, er den samlede sagsmængde fortsat for stor til, at alle lokalplaner kan igangsættes og afvikles inden for en rimelig tid og med overholdelse af servicemålet på 52 uger.

Overordnede målsætninger og effekter

Den overordnede målsætning er at nedbringe antallet af sager, så der maksimalt er 10 lokalplansager, der afventer igangsætning. Målsætningen bør ikke være nul afventende sager, da der i så fald vil være en overkapacitet.

Forvaltningen vil fortsætte det igangværende arbejde med henblik på at sikre forenkling og styring på lokalplanområdet, hvilket bl.a. indebærer

projektet 'Lokalplaner og projektorganisering'. Når effekterne af dette arbejde er vurderet, og når der er kendskab til udviklingen i omfanget af lokalplansager, vil forvaltningen i foråret 2017 fremlægge forslag om eventuelt yderligere budgetmidler med henblik på at få omfanget af afventende lokalplaner til at nå ned på 10.

Tabel 1. Oversigt over aktiviteter og afledt effekt

(Del)aktivitet	Afledt effekt
Ansættelse af nye medarbejdere	- Nedbringelse af antal afventende lokalplansager til 20 i juli 2017 og 14 i januar 2018.
Fastholdelse af nuværende kapacitet	- Det nuværende niveau for lokalplaner kan opretholdes. - Servicemålet kan overholdes.

Økonomi

Projektet har estimerede serviceudgifter på i alt 7,5 mio. kr. i 2017 og 9,0 mio. årligt fra 2018 og frem. Projektet forventes igangsat i januar 2017.

Tabel 2. Overordnet økonomi (serviceudgifter)

<i>(1.000 kr. – 2017 p/l)</i>	2017	2018	2019	2020	I alt
Kapacitet til håndtering af stigende antal lokalplaner	7.500	9.000	9.000	9.000	34.500
- Ansættelse af nye medarbejdere	5.500	7.000	7.000	7.000	26.500
- Fastholdelse af nuværende normering	2.000	2.000	2.000	2.000	8.000

Bilag. Tekniske oplysninger

Økonomiske konsekvenser

Projektet har estimerede serviceudgifter på 7,5 mio. kr. i 2017 og 9,0 mio. kr. årligt fra 2018 og frem.

Tabel 3. Serviceudgifter

<i>(1.000 kr. – 2017 p/l)</i>	2017	2018	2019	2020	I alt
<i>Serviceudgifter</i>					
- Ansættelse af nye medarbejdere	5.500	7.000	7.000	7.000	26.500
- Fastholdelse af nuværende normering	2.000	2.000	2.000	2.000	8.000
Serviceudgifter i alt	7.500	9.000	9.000	9.000	34.500

Projektet forventes igangsat i januar 2017.

Tabel 4. Tidsangivelse

Tidsangivelse	Måned og år
Projektet forventes igangsat	Januar 2017

Tidligere afsatte midler

Der er ikke tidligere afsat midler til udvidelse af kapaciteten til håndtering af det stigende antal lokalplaner.



TMxx Manglende midler til afledt drift på nyere anlægsprojekter i Teknik- og Miljøforvaltningen

12. august 2016



Eksekveringsparat?

	JA/NEJ
Udvalgsbehandlet (TMU)	Nej
Kan igangsættes uden yderligere udvalgsbehandling	Ja

Bydel
Alle bydele

Baggrund

Teknik- og Miljøforvaltningen har identificeret en række anlægsprojekter, der er vedtaget i tidligere budgetaftaler, som ikke har fået afsat midler til afledt drift. Derfor ønsker Teknik- og Miljøforvaltningen at få afsat midler til disse projekter i budget 2017.

Indhold

Dette budgetnotat vedrører 11 anlægsprojekter, der er blevet vedtaget i tidligere budgetaftaler, men som ikke har fået afsat midler til afledt drift:

Enghaveparken, Cirkelbroen, Tåsinge Plads, Amagerbanen, Cykelslangen og broerne over Laboratorie- og Dyssegraven på Christiania

For følgende syv anlægsprojekter er der ikke afsat tilstrækkelig afledt drift: Enghaveparken, Cirkelbroen, Tåsinge Plads, Amagerbanen, Cykelslangen og broerne over Laboratorie- og Dyssegraven på Christiania. Afsættes der ikke afledt drift til disse projekter, vil forvaltningen anvende det eksisterende budget til broer og parker til at dække vedligeholdelsesbehovet. Dermed vil midlerne skulle strækkes længere og dække mindre planlagt vedligeholdelse. Dette vil medføre, at efterslæbet på Genoprettingsprogrammet 'Et løft til vejene stiger'.

Badevandsanalyser og overvågning

I budget 2016 blev det aftalt, at der skal etableres flere badezoner i havnen. Såfremt mulighederne i havnereglementet udnyttes til fulde med ni badezoner, indebærer dette en yderligere udgift på 0,2 mio. kr. årligt fra 2017 til badevandsanalyser og overvågning.

Sæsontoilet på Nytorv, Indre By

Sæsontoiletet indgik i 'Mindre sager' i overførselssagen 2014-2015. Af indstillingen fremgår det, at der skal søges finansiering for driften i forbindelse med forhandlingerne til budget 2017.

Byskov

Der er søgt afledte driftsmidler til udtynding og renhold, men blev ikke bevilliget jf. indstillingen på Teknik- og Miljøudvalg den 30. maj 2016.

Carlsberg Station, Forplads

Pladsen er en gave fra Carlsberg og har ikke været politisk behandlet som en anlægssag med afledt drift. Forpladsen er overtaget den 4. juli 2016. Driften af pladsen omfatter pleje af torvetræer, pasning af græsarealer og terrænudstyr som bænke, cykelstativer m.v. samt renhold og affaldsindsamling.

Havnegade

Havnepromenaden har ændret sig meget i kraft af etableringen af det parklignende nye anlæg, men driftsmidler er de samme som før etableringen det nye anlæg. Der er tidligere blevet søgt, men ikke givet, 0,4 mio. kr. til drift og vedligehold af træer, promenade og bede.

Overordnede målsætninger og effekter

Hvis driftsrammerne forøges, vil det forhindre serviceforringelser på andre opgaver, da midlerne til disse ellers vil gå til dækning af de afledte udgifter.

Tabel 1. Oversigt over aktiviteter og afledt effekt

(Del)aktivitet	Afledt effekt
Midler til afledt drift på nyere anlægsprojekter	- Forhindring af serviceforringelser på andre opgaver. - Tilstrækkeligt med midler til drift for det enkelte projekt.

Økonomi

Aktiviteterne har estimerede serviceudgifter på 2,3 mio. kr. i 2017, 2,5 mio. kr. i 2018 og 3,2 mio. kr. årligt fra 2019 og frem. Projekterne forventes igangsat i januar 2017.

Tabel 2. Overordnet økonomi (serviceudgifter)

<i>(1.000 kr. – 2017 p/l)</i>	2017	2018	2019	2020	I alt
Midler til afledt drift	2.308	2.458	3.208	3.208	11.182

Bilag. Tekniske oplysninger

Økonomiske konsekvenser

Aktiviteterne har estimerede serviceudgifter på 2,3 mio. kr. i 2017, 2,5 mio. kr. i 2018 og 3,2 mio. kr. årligt fra 2019 og frem.

Tabel 3. Serviceudgifter

<i>(1.000 kr. – 2017 p/l)</i>	2017	2018	2019	2020	I alt
<i>Serviceudgifter</i>					
- Enghaveparken		50	800	800	1.650
- Cirkelbroen	450	450	450	450	1.800
- Tåsinge Plads	229	229	229	229	916
- Cykelslangen	225	225	225	225	900
- Amagerbanen	115	115	115	115	460
- Broerne over Laboratorie og Dyssegraven, Christiania	225	225	225	225	900
- Badevandsanalyser og -overvågning	200	200	200	200	800
- Sæsontoilet på Nytorv, Indre By	125	125	125	125	50-0
- Byskov		100	100	100	300
- Carlsberg Station, Forplads	361	361	361	361	1.444
- Havnegade	378	378	378	378	1.512
Serviceudgifter i alt	2.308	2.458	3.208	3.208	11.182

Projekterne forventes igangsat i januar 2017.

Tabel 4. Tidsangivelse

Tidsangivelse	Måned og år
Projekterne forventes igangsat	Januar 2017

Tidligere afsatte midler

Der er ikke tidligere givet midler til formålet.



TMxx DUT-sag – Overførsel af VVM-kompetencen ved råstoftilladelser (Råstofloven)

12. august 2016



Eksekveringsparat?

	JA/NEJ
Udvalgsbehandlet (TMU)	Nej
Kan igangsættes uden yderligere udvalgsbehandling	Ja

Bydel
Alle bydele

Baggrund

VVM-kompetencen (Vurdering af Virkninger på Miljøet) overgik fra amterne til kommunerne ved kommunalreformen med virkning fra 1. januar 2007. I 2014 blev administrationen af råstofloven samlet hos regionsrådene, hvorfor VVM-kompetencen for råstofindvinding (grusgrave m.v.) blev flyttet fra kommunerne til regionerne.

Det er blevet aftalt på DUT-mødet den 8. februar 2016 at overføre DUT-midler fra kommunerne til regionerne. Beløbet er aftalt til 3,7 mio. kr. årligt med tilbagevirkende kraft, så der i 2016 overføres 9,3 mio. kr.

Indhold

Da der ikke foretages råstofindvinding i Københavns Kommune, har Teknik- og Miljøforvaltningen ikke haft udgifter i forbindelse med VVM for råstofindvinding, og har derfor ikke fået frigivet ressourcer i forbindelse med regionernes overtagelse af opgaven. Såfremt budgetreduktionen placeres i Teknik- og Miljøforvaltningen, vil den påvirke de øvrige myndighedsopgaver i forbindelse med miljøvurdering/VVM.

Overordnede målsætninger og effekter

Formålet med budgetnotatet er at afbøde konsekvenserne af, at Teknik- og Miljøforvaltningen ikke har mulighed for at frigive ressourcer svarende til DUT-korrektionen.

Tabel 1. Oversigt over aktiviteter og afledt effekt

(Del)aktivitet	Afledt effekt
Kompensation for budgetreduktionen som følge af overførsel af VVM-kompetencen ved råstoftilladelser	- Ingen påvirkning af øvrige myndighedsopgaver i forbindelse med miljøvurdering/VVM.

Økonomi

Det er aftalt at overføre DUT-midler fra kommunerne til regionerne. Beløbet er aftalt til 3,7 mio. kr. årligt med tilbagevirkende kraft, så der i 2016 overføres 9,3 mio. kr. Heraf udgør Københavns Kommunes andel 1,0 mio. kr. i 2016 og 0,4 mio. kr. årligt fra 2017 og frem. Teknik- og Miljøforvaltningen ønsker at blive kompenseret for konsekvenserne af DUT-aftalen. Kompensationen foretages med virkning fra januar 2016.

Tabel 2. Overordnet økonomi (serviceudgifter)

<i>(1.000 kr. – 2017 p/l)</i>	2016	2017	2018	2019	2020	I alt
Kompensation for budgetreduktionen som følge af overførsel af VVM-kompetencen ved råstof-tilladelser	950	390	390	390	390	2.510

Bilag. Tekniske oplysninger

Økonomiske konsekvenser

Det er aftalt at overføre DUT-midler fra kommunerne til regionerne. Beløbet er aftalt til 3,7 mio. kr. årligt med tilbagevirkende kraft, så der i 2016 overføres 9,3 mio. kr. Heraf udgør Københavns Kommunes andel i alt 1,0 mio. kr. i 2016 og 0,4 mio. kr. i 2017 og frem. Teknik- og Miljøforvaltningen ønsker at blive kompenseret for konsekvenserne af DUT-aftalen.

Tabel 3. Serviceudgifter

<i>(1.000 kr. – 2017 p/l)</i>	2016	2017	2018	2019	2020	I alt
<i>Serviceudgifter</i>						
- Kompensation for budgetreduktionen som følge af overførsel af VVM-kompetencen ved råstof-tilladelser	950	390	390	390	390	2.510
Serviceudgifter i alt	950	390	390	390	390	2.510

Kompensationen foretages med virkning fra januar 2016.

Tabel 4. Tidsangivelse

Tidsangivelse	Måned og år
Projektet forventes igangsat	Januar 2016

Tidligere afsatte midler

Der er ikke tidligere givet midler til formålet.



TMxx DUT-sag – Erhvervsrettet sagsbehandling

12. august 2016



Eksekveringsparat?

	JA/NEJ
Udvalgsbehandlet (TMU)	Ja
Kan igangsættes uden yderligere udvalgsbehandling	

Bydel
Alle bydele

Baggrund

I kommunernes økonomiaftale for 2015 indgik indførelse af nationale servicemål på miljø- og byggesagsområdet fra 2016. Målet er at nedbringe den gennemsnitlige sagsbehandlingstid for erhvervsrettede myndighedsopgaver med en tredjedel i 2016 i forhold til 2012. På finansloven 2015 blev der afsat i alt 154,0 mio. kr. til implementeringen i 2015-2018 herunder midler til udbygning af ansøgningsportalen Byg og Miljø (BoM), så den også kan anvendes til registrering af forskellige faser i sagsbehandlingen og dermed som statistisk grundlag for kommunernes opfyldelse af de nye servicemål. Midlerne til BoM administreres af Kommunernes Landsforening (KL).

KL og regeringen indgik på denne baggrund en implementeringsaftale, hvor det forudsattes, at midlerne til kommunerne udmøntes i 2016-2018 via bloktilskuddet. Dette er efterfølgende sket med 60,0 mio. kr. i 2016, og 40,8 mio. kr. i 2017 og 40,8 mio. kr. i 2018. Økonomiforvaltningen har bedt Teknik- og Miljøforvaltningen om at udarbejde budgetnotat om frigivelse af disse midler.

Indhold

Teknik- og Miljøudvalget tiltrådte den 20. juni 2016 en indstilling om implementering af de nye nationale servicemål. Indstillingen ventes forelagt Borgerrepræsentationen den 25. august 2016. Det fremgår af indstillingen, at de nye servicemål på især byggesagsområdet kræver omlægninger af sagsbehandlingen og ændret sagsstyring. Det gælder både i forhold til brugen af By og Miljø (BoM) i sagsbehandlingen og i form af nyt eller øget fokus på bestemte faser i sagsbehandlingen, som fremover indregnes i sagsbehandlingstiden på en ny måde.

De afsatte midler i bloktilskuddet 2016-2018 er målrettet ekstra årsværk for at understøtte omlægningen af sagsbehandlingen i overgangsperioden, så de nye mål for sagsbehandlingstiden kan overholdes så hurtigt som muligt. KL har den 22. juni 2016 udsendt et nyhedsbrev og vejledning gældende fra den 1. juli 2016. Kommunens overholdelse af de nye nationale servicemål vil således blive målt fra den 1. juli 2016.

Midlerne er endnu ikke frigjort, men forventes primært anvendt til ekstra medarbejdere for at kunne understøtte omstillingen til nye arbejdsrutiner med brug af BoM, der bliver grundlaget for tidsregistrering og måling af efterlevelsen af de nye nationale servicemål. Uden tilførsel af de ekstra

ressourcer til forvaltningen vil det ikke være muligt at implementere og overholde de nationale servicemål.

Overordnede målsætninger og effekter

Formålet med budgetnotatet er at leve op til de nationale servicemål på miljø- og byggesagsområdet og på den måde nedbringe den gennemsnitlige sagsbehandlingstid og i sidste ende give erhvervslivet en bedre service.

Tabel 1. Oversigt over aktiviteter og afledt effekt

(Del)aktivitet	Afledt effekt
Erhvervsrettet sagsbehandling	- Nedbringelse af sagsbehandlingstider.

Økonomi

Budgetnotatet har estimerede serviceudgifter på i alt 6,1 mio. kr. i 2016 og på 4,2 mio. kr. årligt i perioden 2017-2018. Beløbene svarer til Københavns Kommunes andel af de afsatte midler i implementeringsaftalen mellem KL og regeringen. Opgaven er på visse punkter allerede igangsat.

Tabel 2. Overordnet økonomi (serviceudgifter)

(1.000 kr. – 2017 p/l)	2016	2017	2018	2019	2020	I alt
Erhvervsrettet sagsbehandling	6.130	4.160	4.160			14.450

Bilag. Tekniske oplysninger

Økonomiske konsekvenser

Budgetnotatet har estimerede serviceudgifter på i alt 6,1 mio. kr. i 2016 og på 4,2 mio. kr. årligt i perioden 2017-2018. Beløbene svarer til Københavns Kommunes andel af de afsatte midler i implementeringsaftalen mellem KL og regeringen. Opgaven er på visse punkter allerede igangsat.

Tabel 3. Serviceudgifter

(1.000 kr. – 2017 p/l)	2016	2017	2018	2019	2020	I alt
<i>Serviceudgifter</i>						
- Erhvervsrettet sagsbehandling	6.130	4.160	4.160			14.450
Serviceudgifter i alt	6.130	4.160	4.160			14.450

Opgaven blev igangsat i juli 2016.

Tabel 4. Tidsangivelse

Tidsangivelse	Måned og år
Opgaven blev igangsat	Juli 2016

Tidligere afsatte midler

Der er ikke tidligere givet midler til formålet.



TMxx Smarte investeringer i kernevelfærd – Finansiering af fire projekter

12. august 2016

Baggrund

I forbindelse med 'Smarte investeringer i kernevelfærd' arbejder Teknik- og Miljøforvaltningen løbende med at finde smartere og bedre løsninger på forvaltningens kerneopgaver. Midlerne, der var afsat til puljerne for 'Smarte investeringer i Kernevelfærd' i 2016, er dog allerede udmøntet. Teknik- og Miljøforvaltningen har imidlertid tre effektiviseringsprojekter og en foranalyse, som mangler finansiering i 2016.

Indhold

Forvaltningen ønsker at gennemføre de tre projekter og foranalyse som beskrevet nedenfor med opstart i 2016. Det er forvaltningens vurdering, at projekterne har et betydeligt effektiviseringspotentiale.

For yderligere uddybning er der udarbejdet business cases for hvert enkelt projekt, som er vedhæftet som bilag.

1. Optimering samt digitalisering af sagsbehandling vedrørende almene nybyggeri- og renoveringssager

Københavns Kommune skal som tilsynsmyndighed godkende nybyggeri og større renoveringer af almene boliger samt godkende mindre renoveringssager. Sagsbehandlingen er i dag karakteriseret af en noget uigen-nemsigtig ansøgningsproces samt uklare vejledninger og struktur. Dette medfører et højt tidsforbrug samt mange returløb ved manglende eller ufuldstændigt ansøgningsmateriale.

Det vurderes, at optimering og digitalisering af de interne arbejdsgange og processer for sagsbehandling af almene nybyggeri- og renoveringssager vil ensarte, forenkle samt øge værdien og kvaliteten i sagsbehandlingen. Herigennem reduceres det interne tidsforbrug, og der skabes et fælles overblik over status for de mange nybyggeri- og renoveringssager. Derudover vurderes det, at der er behov for udviklingen og implementeringen af en digital portal, der skal fungere som sagsbehandlings- og dialogværktøj med kunden (de almene boligorganisationer), sikre en lettere, ensartet og gennemsigtig sagsbehandling og reducere sagsbehandlingstiden for både nybyggeri og renoveringssager.

Den overordnede risikovurdering er, at anlægsprojektet er relativt ukompliceret, se risikovurdering.

2. Bedre styring af værkstedsaftaler

Der anvendes årligt omkring 18 mio. kr. på reparationer af og reservedele til Teknik- og Miljøforvaltningens materiel på eksterne værksteder. Forvaltningen vurderer, at anvendelsen af ressourcer kan minimeres ved at ansætte en projektleder i projektperioden fra 2016-2019, som skal analysere og tilpasse arbejdsprocesserne så der sikres en bedre og tættere opfølgning på de reparationer, der bliver udført af eksterne samt sikre billigere aftaler. Projektlederen vil have ansvaret for, at der bliver fulgt op

Eksekveringsparat?

	JA/NEJ
Udvalgsbehandlet (TMU)	Nej
Kan igangsættes uden yderligere udvalgsbehandling	Ja

Bydel
Alle bydele

på tid, pris og omfang af reparation. Herunder opfølgning på indgåede serviceaftaler samt indgåelse af bedre og billigere aftaler. Projektlederen har ligeledes ansvaret for at øvrige medarbejdere efterlever disse procedurer, så kontinuerlig opfølgning sikres.

3. Lokalplaner og projektorganisering

København vokser, og der kommer flere og flere indbyggere til. Der pågår derfor fortsat udvikling i de større byudviklingsområder samt fortætning og omdannelse i den eksisterende by, hvilket medfører mange byggeønsker i København og derved et stigende antal anmodninger om lokalplaner i Teknik- og Miljøforvaltningen. Det er nødvendigt, at tænke og investere i udviklingen af de nuværende arbejdsprocesser og projektorganiseringen, så forvaltningen kan følge den øgede efterspørgsel og stadig levere en høj kvalitet. Formålet med projektet er at udvikle effektive lokalplanprocesser og en mere agil organisering, der sikrer et ensartet administrationsgrundlag, større effektivitet og mere ensartede lokalplaner.

Projektet fungerer samtidig som en foranalyse til et større projekt om 'Optimeret samspil mellem lokalplaner og byggetilladelser'. Projektet skal bidrage med overblik over lokalplanområdet og identificere yderligere effektiviseringspotentialer.

4. Foranalyse til Smartere tilsyn og monitorering af byen

Teknik- og Miljøforvaltningen anvender i omegnen af 40-45 mio. kr. på, at føre tilsyn med og monitorere en lang række områder i byen. Der er derfor behov for at undersøge muligheden for at reducere de ressourcer, der anvendes på tilsyn i forvaltningen. Foranalysen skal undersøge mulighederne for, at tænke tilsyn på tværs af fagligheder og tilsynstyper. Foranalysen består bl.a. i at få kortlagt og analyseret, hvad der monitoreres og føres tilsyn med, hvem der gør det, hvornår og ikke mindst hvordan. De mange tilsyn vil herefter blive analyseret for sammenfald i metode, område, type og relevans. Herudover vil de muligheder teknologiuudviklingen tilbyder (bl.a. sensorer, kamerateknologi og droner) blive undersøgt. For at de fremtidige investeringer inden for tilsynsområdet skaber størst værdi, vil foranalysen involvere relevante virksomheder og vidensinstitutioner samt sikre, at teknologien bliver testet i den rette kontekst. Arbejdet skal resultere i en række projektforslag, hvor der efterfølgende udarbejdes business cases, som søges finansieret gennem Kernevelfærdspuljen. Foranalysen vil blive udført i samarbejde med Innovationshuset.

Overordnede målsætninger og effekter

1. Optimering samt digitalisering af sagsbehandling vedrørende almene nybyggeri- og renoveringssager

Projektet understøtter Københavns Kommunes målsætning om, at der opføres nye bæredygtige almene boliger samt at de eksisterende boliger renoveres og fremtidssikres samt visionerne i Fællesskab København.

2. Bedre styring af værkstedsaftaler

Formålet med projektet er at forbedre styringen af- og opfølgningen på værkstedsaftaler og derved sikre, at Teknik- og Miljøforvaltningen betaler den aftalte timepris, og at der kun udføres den aftalte reparationsopgave.

3. Lokalplaner og projektorganisering

Projektet og dens digitale portal skal sikre, at lokalplanområdet kan bidrage til at opfylde visionerne i Fællesskab København, KBH 2025 Klimaplanen og Bynatur i København.

4. Foranalyse til Smartere tilsyn og monitorering af byen

Hensigten er at reducere ressource- og tidsforbruget markant.

Tabel 1. Oversigt over aktiviteter og afledt effekt

(Del)aktivitet	Afledt effekt
1. Optimering samt digitalisering af sagsbehandling, vedrørende almene nybyggeri- og renoveringssager	- Kortere, bedre og mere ensartet sagsbehandling. - Bedre service.
2. Bedre styring af værkstedsaftaler	- Bedre udnyttelse af indkøbsaftalerne, som sikrer korrekte rabatter samt mulighed for større rabatter grundet øget volumen hos værkstederne. - Kvaliteten af reparationerne øges.
3. Lokalplaner og projektorganisering	- Der arbejdes ud fra et fast defineret administrationsgrundlag. - Standardisering af lokalplaners detaljeringsgrad og niveau. - Katalog over andre forbedringsmuligheder. - Plan for det videre arbejde med identifikation og implementering af forbedringer. - Arbejdsgangen for modtagelse af henvendelser er tilrettelagt på en ensartet, effektiv og serviceorienteret måde.
4. Foranalyse til smartere tilsyn og monitorering af byen	- Katalog over alle tilsyn og monitoreringsopgaver samt ressourcer, metoder og teknik der anvendes i forbindelse hermed. - Viden om ny teknologi som kan anvendes til tilsyn samt involvering af relevante vidensinstitutioner og virksomheder/interessenter. - Konkrete løsningsforslag til det videre arbejde.
Beskæftigelseseffekt (2,5 mio. kr.)	3,0 årsværk

Note: Beskæftigelseseffekten er beregnet med udgangspunkt i Københavns Kommunes definition, hvor 1,0 mio. kr. investeret i anlæg resulterer i 1,2 årsværk.

Økonomi

Projekterne har estimerede anlægsudgifter på i alt 2,5 mio. kr. i perioden 2016-2018 samt serviceudgifter på i alt 4,3 mio. kr. i perioden 2016-2019. Projekterne forventes at medføre en effektivisering på i alt 0,4 mio. kr. i 2016, 0,8 mio. kr. i 2017 og 2,2 mio. kr. i 2018 og -2,4 mio. kr. årligt fra 2020 og frem.

Tabel 2. Overordnet økonomi (anlægsudgifter, serviceudgifter og effektivisering)

(1.000 kr. – 2017 p/l)	Anlæg 2016-2018	Samlede serviceudgifter for 2016-2019
Smarte investeringer i kernevelfærd	2.500	4.298
<i>1. Optimering samt digitalisering af sagsbehandling, vedrørende almene nybyggeri- og renoveringssager</i>	2.500	1.200
<i>2. Bedre styring af værkstedsaftaler</i>		1.600
<i>3. Lokalplaner og projektorganisering</i>		599
<i>4. Foranalyse til ”Smartere tilsyn og monitorering af byen”</i>		890

Note: For yderligere specifikation af periodisering, se tekniske oplysninger.

Risikovurdering

1. Optimering samt digitalisering af sagsbehandling vedrørende almene nybyggeri- og renoveringssager

Den overordnede risikovurdering er, at anlægsprojektet er relativt ukompliceret, og der er derfor ikke afsat midler til uforudsete udgifter.

Der er usikkerhed forbundet med estimering af udgiften til udvikling af portalen, idet det ikke vides præcis hvilke opgaver og funktioner, portalen skal kunne indeholde. Dette skal afklares i forbindelse med optimering af arbejdsgange. Effekten afhænger desuden af, hvor dybt og bredt portalen implementeres i enhedens sagsgange, og hvor stor den samlede sagsmængde er i årene fremover.

Bilag. Tekniske oplysninger

Økonomiske konsekvenser

Projekterne har sammenlagt estimerede anlægsudgifter på i alt 2,5 mio. kr. i perioden 2016-2018 samt serviceudgifter på i alt 4,3 mio. kr. i perioden 2016-2019. Projekterne forventes at medføre en årlig effektivisering på i alt -2,4 mio. kr. fra 2020 og frem. Projekterne forventes at medføre en effektivisering på i alt 0,4 mio. kr. i 2016, 0,8 mio. kr. i 2017 og 2,2 mio. kr. i 2018 og -2,4 mio. kr. årligt fra 2020 og frem.

1. Optimering samt digitalisering af sagsbehandling vedrørende almene nybyggeri- og renoveringssager

Projektet har estimerede anlægsudgifter på i alt 2,5 mio. kr. samt serviceudgifter på i alt 1,2 mio. kr. i perioden 2016-2018. Projektet implementeres løbende fra 2017 og frem, og forventes ibrugtaget i 2018. Projektet forventes at medføre en årlig effektivisering på 1,0 mio. kr. fra 2018 og frem.

2. Bedre styring af værkstedsaftaler

Projektet har estimerede samlede serviceudgifter på i alt 1,6 mio. kr. i perioden 2016-2019. Projektet forventes løbende implementeret fra 2016 med fuld effekt i 2019. Projektet forventes at medføre en samlet effektivisering på i alt 1,0 mio. kr. i 2016 og 2017 og herefter en årlig effektivisering på 0,8 mio. kr. fra 2018 og frem.

3. Lokalplaner og projektorganisering

Projektet har estimerede serviceudgifter på i alt 0,6 mio. kr. i 2016. Projektet forventes løbende implementeret fra 2016 og frem med fuld effekt i 2020. Projektet forventes at medføre en samlet effektivisering på 0,9 mio.kr. fra 2017-2019 og en årlig effektivisering på 0,6 mio. kr. fra 2020 og frem.

4. Foranalyse til "Smartere tilsyn og monitorering af byen"

Projektet har estimerede serviceudgifter på i alt 0,9 mio. kr. i perioden 2016-2017. Projektet forventes udført i 2017.

Tabel 3. Anlægsudgifter, serviceudgifter og effektivisering

(1.000 kr. – 2017 p/l)	2016	2017	2018	2019	2020	I alt	*
<i>Anlæg</i>							
<i>1. Optimering samt digitalisering af sagsbehandling, vedrørende almene nybyggeri- og renoveringssager</i>							
- Projektering	250	1.250	1.000			2.500	2.500*
Anlægsudgifter i alt	250	1.250	1.000			2.500	2.500*
<i>Serviceudgifter</i>							
<i>1. Optimering samt digitalisering af sagsbehandling vedrørende almene nybyggeri- og renoveringssager</i>							
- Vedligehold og drift	300	600	300			1.200	
<i>2. Bedre styring af værkestdsaftaler</i>							
- Projektleder	500	500	500	100		1.600	
<i>3. Lokalplaner og projektorganisering</i>							
- Konsulenter og workshops	599					599	
<i>4. Foranalyse til "Smartere tilsyn og monitorering af byen"</i>							
- Foranalyse	280	610				890	
Serviceudgifter i alt	1.679	1.710	800	100		4.289	

1. Optimering samt digitalisering af sagsbehandling vedrørende almene nybyggeri- og renoveringssager

Projektet forventes igangsat i oktober 2016 og fuldt implementeret i November 2018.

Tabel 4. Tidsangivelse

Tidsangivelse	Måned og år
Anlægsbevilling forventes givet	Oktober 2016
Projektet forventes igangsat	Oktober 2016
Forventet ibrugtagningstidspunkt	November 2018

2. Bedre styring af værkestdsaftaler

Projektet forventes igangsat i oktober 2016.

Tabel 5. Tidsangivelse

Tidsangivelse	Måned og år
Projektet forventes igangsat	Oktober 2016

3. Lokalplaner og projektorganisering

Projektet forventes igangsat i oktober 2016.

Tabel 6. Tidsangivelse

Tidsangivelse	Måned og år
Projektet forventes igangsat	Oktober 2016

4. Foranalyse til ”Smartere tilsyn og monitorering af byen”

Projektet forventes igangsat i oktober 2016.

Tabel 7. Tidsangivelse

Tidsangivelse	Måned og år
Projektet forventes igangsat	Oktober 2016

Tidligere afsatte midler

Der er ikke tidligere givet midler til formålene.

Bilag

Bilag 1. Optimering samt digitalisering af sagsbehandling vedrørende almene nybyggeri- og renoveringssager – Business case.

Bilag 2. Bedre styring af værkstedsaftaler – Business case.

Bilag 3. Lokalplaner og projektorganisering – Business case.

Bilag 4. Foranalyse til ”Smartere tilsyn og monitorering af byen” – Ansøgning til Innovationspuljen.

BUSINESS CASE

Smarte investeringer i kernevelfærden

Forslagets titel: Optimering samt digitalisering af sagsbehandling vedr. almene nybyggeri- og renoveringssager

Kort resumé: Optimering af interne sagsgange/processer samt digitalisering af sagsbehandling og kundesamarbejdet ved almene nybyggeri- og renoveringssager

Fremstillende forvaltning: Teknik- og Miljøforvaltningen

Øvrige berørte forvaltninger:

<input type="checkbox"/> Økonomiforvaltningen	<input type="checkbox"/> Socialforvaltningen
<input type="checkbox"/> Kultur- og Fritidsforvaltningen	<input type="checkbox"/> Teknik- og Miljøforvaltningen
<input type="checkbox"/> Børne- og Ungdomsforvaltningen	<input type="checkbox"/> Beskæftigelses- og Integrationsforvaltningen
<input type="checkbox"/> Sundheds- og Omsorgsforvaltningen	

1. Forslagets samlede økonomiske konsekvenser

1000 kr. 2016 p/l	Styrsområde	2016	2017	2018	2019	2020	2021	2022
Varige ændringer								
Besparelse	Service			-1.200	-1.200	-1.200	-1.200	-1.200
Omkostning	Service			160	160	160	160	160
Samlet varig ændring				-1.040	-1.040	-1.040	-1.040	-1.040
Implementeringsomkostninger								
Anlægsinvesteringer	Anlæg	250	1.250	1.000				
Serviceinvesteringer	Service	300	600	300				
Samlede implementeringsomkostninger		550	1.850	1.300				
Samlet økonomisk påvirkning		550	1.850	260	-1.040	-1.040	-1.040	-1.040
Tilbagebetalingstid baseret på service-effektivisering	6							
Tilbagebetalingstid baseret på total-økonomi	6							

2. Baggrund og formål

Københavns Kommune har en målsætning om, at der opføres nye bæredygtige almene boliger, samt at de eksisterende boliger renoveres og fremtidssikres. Kommunen støtter etableringen af nye almene boliger med kommunal grundkapital og stiller kommunal garanti til finansiering af både nybyggeri og større renoveringssager. Kommunen skal som tilsynsmyndighed godkende nybyggeri og større renoveringer af almene boliger samt godkende mindre renoveringssager. Sidstnævnte kræver som regel ikke

kommunal garanti. Tilsynet med almene boliger i Københavns Kommune er placeret i Teknik- og Miljøforvaltningen.

Teknik- og Miljøforvaltningen giver desuden på vegne af Socialforvaltningen samt Sundheds- og Omsorgsforvaltningen tilsagn til etablering af almene plejeboliger. Ligesom Økonomiforvaltningen bl.a. er involveret i processen omkring bedømmelsen af nye byggerier og køb af eventuelle kommunale grunde.

Sagsbehandlingen er i dag karakteriseret af et højt tidsforbrug pga. uklare sagsgange og uigennemsigtig ansøgningsproces, manglende struktur på interne vejledninger mv. samt stort returløb ved manglende/ufuldstændigt ansøgningsmateriale. Teknik- og Miljøforvaltningen har derfor netop igangsat et større arbejde med at optimere de interne sagsgange for nybyggeri- og renoveringssager. Derudover vurderes det, at udviklingen af en digital portal, der skal fungere som sagsbehandlings- og dialogværktøj med kunden (de almene boligorganisationer), vil kunne sikre en ensartet og gennemsigtig sagsbehandling og reducere sagsbehandlingstiden for både nybyggeri og renoveringssager.

3. Forslagets indhold

Initiativet er delt i to, nemlig:

- 1) Optimering (LEAN) af interne arbejdsgange og processer for sagsbehandling af almene nybyggeri- og renoveringssager. Formålet er at ensarte, forenkle samt øge værdien og kvaliteten i sagsbehandlingen. Herigennem reduceres det interne tidsforbrug samt skabes et fælles overblik over status for de mange nybyggeri- og renoveringssager.
- 2) Digitalisering af sagsbehandlingen af nybyggeri- og renoveringssager. Formålet er at udvikle en portal, der skal fungere som sagsbehandlings- og dialogværktøj med de almene boligorganisationer, der ansøger om nybyggeri- og renoveringssager. Boligorganisationerne vil via portalen skulle søge om godkendelse af projektet, og kommunen vil ligeledes, via portalen, kunne give tilsagn. Portalen vil desuden medvirke til at give begge parter et overblik over processen. Dette vil kunne strømline samspillet med de almene boligorganisationer, samt medvirke til at sikre at enheden når sine servicemål. Samtidig vil ansøgning via portalen sikre, at det rette materiale til brug for kommunens sagsbehandling er fremsendt.

I forbindelse med arbejdet med optimering af arbejdsgangene vil det blive afklaret, hvilke funktioner og arbejdsopgaver, der med fordel kan håndteres i portalen.

Portalen skaber muligheden for, at kommunen ved en række mindre og uproblematisk renoveringssager kan give ”straks-tilsagn”, således at ansøgning og tilsagn foregår digitaliseret, så mindre sager kan få tilsagn automatisk på baggrund af en række prædefinerede kriterier.

4. Økonomi

Udviklingen af portalen er estimeret til at koste ca. 2.500.000 kr. Desuden afsættes 160.000 kr. pr. år fra 2018 og frem, til løbende vedligehold samt opdatering af portalen. Beregningerne er baseret på et lignende projekt (Byfornyelsesportalen). Herudover afsættes $\frac{1}{4}$ årsværk i 2016 (150.000 kr.), $\frac{3}{4}$ årsværk i 2017 (450.000 kr.) og $\frac{1}{2}$ årsværk i 2018 (300.000 kr.) til en projektleder som skal lede og projektere IT-projektet samt forestå den tekniske udvikling af portalen i samarbejde med Teknik- og Miljøforvaltningen.

Endelig er der afsat $\frac{1}{4}$ årsværk i henholdsvis 2016 og 2017 til interne lønmidler i forbindelse med optimering af sagsgangene.

Effekten forventes at være 2 årsværk pr. år fra 2018 og frem. Der er regnet med, at et årsværk koster 600.000 kr.

Effektiviseringen sker gennem fokusering på de aktiviteter der skaber fremdrift i sagen og værdi for boligselskaberne. På den måde anvendes der et minimum af tid på den enkelte sag.

Kodeordene for projektet er:

- Proaktiv styring, hvor der lægges vægt på hele tiden at tænke et skridt frem, så sagen flytter sig.
- Fælles overblik & struktur, hvor f.eks. boligselskaber vil kunne følge sin sag, og hele tiden kende til status.
- Tydelige roller og ansvar, så der ikke er nogen tvivl om hvem der har ansvaret for næste aktivitet og hvornår den skal være færdig.

Dette opnås i højere grad med en digital understøttelse af arbejdsgangene, hvor f.eks. boligselskaberne kan følge udviklingen af deres sag online.

Tabel 1. Varige ændringer, service

	1000 kr. (2016 p/l.)						
	2016	2017	2018	2019	2020	2021	2022
Besparelse			-1.200	-1.200	-1.200	-1.200	-1.200
Omkostning			160	160	160	160	160
Varige ændringer totalt, service			-1.040	-1.040	-1.040	-1.040	-1.040

Tabel 2. Serviceinvesteringer i forslaget

	1000 kr. (2016 p/l.)						Innovationspulje (sæt X)
	2016	2017	2018	2019	2020	I alt	
Serviceinvesteringer	300	600	300			1.200	
Investeringer totalt, service	300	600	300			1.200	

Tabel 3. Anlægsinvesteringer i forslaget

	1000 kr. (2016 p/l.)					
	2016	2017	2018	2019	2020	I alt
Anlægsinvesteringer	250	1.250	1.000			2.500
Investeringer totalt, anlæg	250	1.250	1.000			2.500

5. Fordeling på udvalg

Teknik- og Miljøudvalget afholder udgifterne.

6. Implementering af forslaget

Implementering af projektet vil foregå i to trin. Første trin er en kortlægning af de interne arbejdsgange og processer som forventes færdiggjort i første halvår 2016. Næste trin vil indeholde en afklaring af hvad der med fordel kan understøttes i den digitale portal, samt udvikling af denne.

Teknik- og Miljøforvaltningen har ansvar for og fungerer som tovholder på arbejdet med optimering af sagsgange og er tovholder på udviklingen af den digitale løsning. De almene boligorganisationer vil løbende blive inddraget og vil skulle teste portalen.

7. Inddragelse af medarbejdere, virksomheder og borgere

Teknik- og Miljøforvaltningen har nedsat en projektgruppe, som skal lede arbejdet med optimering af sagsgangene. I dette arbejde afholdes diverse workshops for at kortlægge og kvalificere de nuværende og fremtidige sagsgange for nybyggeri og renovering.

I de dele af processen hvor Socialforvaltningen, Sundheds- og Omsorgsforvaltningen samt Økonomiforvaltningen har grænseflader, vil forvaltningerne deltage i workshops for at strømline samarbejdet og teste de nye sagsgange. Endelig vil der blive afholdt interne workshops med relevante enheder i Teknik- og Miljøforvaltningen og repræsentanter for de almene boligorganisationer, som har indgået en partnerskabsaftale med Teknik- og Miljøforvaltningen (Teknik- og Miljøforvaltningen) om etablering af almene boliger. Disse workshops gennemføres for at sikre en optimering af den samlede proces, men de påvirker ikke indeværende business case. Det vil altså sige at investeringer og gevinster i denne business case kun vedrører Teknik- og Miljøforvaltningen.

8. Forslagets effekt

De optimerede sagsgange og den digitale portal vil skabe én klar indgang til kommunen i forbindelse med almene nybyggeri- og renoveringssager. Derudover vil initiativerne sikre en kortere, bedre og mere ensartet sagsbehandling, hvilket vil medvirke til at sikre overholdelse af servicemål og strukturere sagsbehandlingen og samarbejdet internt i Teknik- og Miljøforvaltningen, samt ikke mindst de almene boligorganisationer. Generelt er forventningen, at initiativerne vil højne serviceniveauet på nybyggeri- og renoveringssager.

9. Opfølgning

	Hvordan måles succeskriteriet	Hvem er ansvarlig for opfølgning	Hvornår gennemføres opfølgningen
Kortere sagsbehandlingstid for nybyggeri og renovering af almene boliger	Fra modtagelse af skema A, B ansøgning til tilsagn	Teknik- og Miljøforvaltningen	Hvert år i forbindelse med opgørelsen af enhedens servicemål
Ensartet og gennemsigtig sagsbehandling for nybyggeri og renovering af almene boliger	Dialog med de almene boligorganisationer samt øvrige forvaltninger fx i form af spørgeskema eller drøftelse på Samarbejdsforum og/eller Byggekonsultationsforum	Teknik- og Miljøforvaltningen	Start 2017 og løbende de kommende år.
Omverdenens oplevede serviceniveau	Dialog med de almene boligorganisationer samt øvrige forvaltninger fx i form af spørgeskema eller drøftelse på Samar-	Teknik- og Miljøforvaltningen	Start 2017 og løbende de kommende år.

10. Risikovurdering

Der er usikkerhed forbundet med estimering af udgiften til udvikling af portalen, idet det ikke vides præcis, hvilke opgaver og funktioner, portalen skal kunne indeholde/varetage. Dette skal afklares i forbindelse med optimering af arbejdsgange. Effekten afhænger desuden af, hvor dybt portalen implementeres i enhedens sagsgange (hvor mange sagstyper der omfattes mv.), og hvor stor den samlede sagsmængde er i årene fremover.

Teknisk bilag

Tabel 4. Fordeling af varige ændringer mellem udvalg, service

Udvalg		Fordelings- nøgle	1000 kr. 2016 p/l				
			2016	2017	2018	2019	2020
Økonomiudvalget	Besparelse						
	Omkostninger						
Koncernservice	Besparelse						
	Omkostninger						
Københavns Ejendomme	Besparelse						
	Omkostninger						
Byggeri København	Besparelse						
	Omkostninger						
Kultur- og Fritidsudvalget	Besparelse						
	Omkostninger						
Børne- og Ungdomsudvalget	Besparelse						
	Omkostninger						
Sundheds- og Omsorgsudvalget	Besparelse						
	Omkostninger						
Socialudvalget	Besparelse						
	Omkostninger						
Teknik- og Miljøudvalget	Besparelse	100%			-1.040	-1.040	-1.040
	Omkostninger						
Beskæftigelses- og Integrationsudvalget	Besparelse						
	Omkostninger						
Total	Besparelse	100 %			-1.400	-1.040	-1.040
	Omkostninger						

Tabel 5. Fordeling af anlægsinvesteringer mellem udvalg

Udvalg	Fordelings- nøgle	1000 kr. 2016 p/l				
		2016	2017	2018	2019	2020
Økonomiudvalget						
Koncernservice						
Københavns Ejendomme						
Byggeri København						
Kultur- og Fritidsudvalget						
Børne- og Ungdomsudvalget						
Sundheds- og Omsorgsudvalget						
Socialudvalget						
Teknik- og Miljøudvalget	100%	250	1.250	1.000		
Beskæftigelses- og Integrationsudvalget						
Total	100 %					

Tabel 6. Fordeling af serviceinvesteringer mellem udvalg

Udvalg	Fordelings- nøgle	1000 kr. 2016 p/l				
		2016	2017	2018	2019	2020
Økonomiudvalget						
Koncernservice						
Københavns Ejendomme						
Byggeri København						
Kultur- og Fritidsudvalget						
Børne- og Ungdomsudvalget						
Sundheds- og Omsorgsudvalget						
Socialudvalget						
Teknik- og Miljøudvalget	100%	300	600	300		
Beskæftigelses- og Integrationsudvalget						
Total	100 %	600	300	300		

BUSINESS CASE

Smarte investeringer i kernevelfærden

Forslagets titel: Bedre styring af værkstedsaftaler

Kort resumé: Bedre og tættere opfølgning på de reparationer der bliver udført af eksterne.

Fremstillende forvaltning: Teknik- og Miljøforvaltningen

Øvrige berørte forvaltninger:

<input type="checkbox"/> Økonomiforvaltningen	<input type="checkbox"/> Socialforvaltningen
<input type="checkbox"/> Kultur- og Fritidsforvaltningen	<input type="checkbox"/> Teknik- og Miljøforvaltningen
<input type="checkbox"/> Børne- og Ungdomsforvaltningen	<input type="checkbox"/> Beskæftigelses- og Integrationsforvaltningen
<input type="checkbox"/> Sundheds- og Omsorgsforvaltningen	

1. Forslagets samlede økonomiske konsekvenser

1000 kr. 2016 p/l	Styrings-område	2016	2017	2018	2019
Varige ændringer					
Besparelse på værkstedsregninger	Teknik- og Miljøforvaltningen	-400	-600	-800	-800
Samlet varig ændring		-400	-600	-800	-800
Implementeringsomkostninger					
Projektleder	Teknik- og Miljøforvaltningen	500	500	500	100
Samlede implementeringsomkostninger		500	500	500	100
Samlet økonomisk påvirkning		100	-100	-300	-700
Tilbagebetalingstid baseret på serviceeffektivisering	3				
Tilbagebetalingstid baseret på totaløkonomi	3				

2. Baggrund og formål

Der anvendes årligt omkring 18 mio. kroner på reparationer af og reservedele til Teknik- og Miljøforvaltningens materiel på eksterne værksteder. Der er i forbindelse med dette en oplevelse af, at aftaler indgået mellem Teknik- og Miljøforvaltningen og de eksterne værksteder ikke altid overholdes, fx vedr. timepris og omfang af reparationer.

Formålet med projektet er derfor at sikre, at Teknik- og Miljøforvaltningen betaler den aftalte timepris og at der kun udføres den aftalte reparationsopgave.

3. Forslagets indhold

Forslaget går ud på at ansætte en projektleder i en projektansættelse til bedre og tættere opfølgning på de reparationer, der bliver udført af eksterne. Dette gælder både før materiellet sendes til reparation og efter modtagelse af køretøjet i Teknik- og Miljøforvaltningen igen, altså en styring og opfølgning med materielreparationen fra A-Z.

Konkret vil projektlederen have ansvaret for, at der bliver fulgt op på tid, pris og omfang af reparation. Herunder opfølgning på indgåede serviceaftaler samt indgåelse af bedre og billigere aftaler.

Projektlederen skal samtidig lære øvrige medarbejdere i Teknik- og Miljøforvaltningen/Materiel og Bygninger op i disse procedurer og processer, så kontinuerlig opfølgning sikres. Denne træning sikrer at besparelserne fortsætter, efter at projektlederen er stoppet.

Resultatet bliver at Teknik- og Miljøforvaltningen får billigere reparationer og styrer kontrakterne, så der er bedre sammenhæng mellem udførelse, kvalitet og pris jf. aftale.

4. Økonomi

Besparelser skitseret i det følgende forventes at være årlige minimumbesparelser.

Erfaringer fra forsikringsager vedrørende motorkøretøjer i Teknik- og Miljøforvaltningen viser, at der har været afvigelser i en større andel af de modtagne regninger fra de eksterne værksteder. Dette kan fx være, at værkstedsregningerne ikke er i tråd med de aftalte timepriser eller at der er udført reparationer, som ikke er aftalt.

Investeringen går til en projektleder, der skal sikre implementering af robuste opfølgningsprocesser og –procedurer samt træning af øvrige medarbejdere i disse processer og procedurer.

Tabel 1. Varige ændringer, service

	1000 kr. (2016 p/l.)			
	2016	2017	2018	2019
Besparelse på værkstedsregninger	-400	-600	-800	-800
Varige ændringer totalt, service	-400	-600	-800	-800

Tabel 2. Serviceinvesteringer i forslaget

	1000 kr. (2016 p/l.)					Innovationspulje (sæt X)
	2016	2017	2018	2019	I alt	
Projektleder	500	500	500	100	1600	
Investeringer totalt, service	500	500	500	100	1600	

5. Fordeling på udvalg

Dette projekt vedrører kun Teknik- og Miljøforvaltningen.

6. Implementering af forslaget

Forslaget bliver implementeret via ansættelse af projektleder, der har ansvaret for etablering af processer for styring og opfølgning på materielreparationer hos eksterne værksteder fra A-Z.

7. Inddragelse af medarbejdere, virksomheder og borgere

Samtlige medarbejdere, der sender materiellet til reparation vil blive berørt af løsningen, og vil derfor også skulle oplæres i de nye processer.

8. Forslagets effekt

Effekten bliver at Teknik- og Miljøforvaltningen udnytter indkøbsaftalerne meget bedre og dermed opnår de korrekte rabatter. Herudover får Teknik- og Miljøforvaltningen mulighed for at sikre større rabatter grundet øget volumen hos værkstederne.

Endelig forventes det, at kvaliteten af reparationerne vil blive løftet, samt at der vil være en større ensartethed i udførelsen af reparationerne. Dette vil resultere i, at Teknik- og Miljøforvaltningen har en mere driftsikker maskinpark hvilket vil medføre større medarbejdertilfredshed.

9. Opfølgning

Der vil blive fulgt op på besparelserne via en beregning af omkostningerne med den nuværende gennemsnitlige værkstedstimepris og den fremtidige gennemsnitlige værkstedstimepris (hvor der kun anvendes aftaler). Baselinetimeprisen vil være den gennemsnitlige værkstedstimepris i 2015.

	Hvordan måles succeskriteriet	Hvem er ansvarlig for opfølgning	Hvornår gennemføres opfølgningen
Realiserede besparelser på værkstedsregninger	Der sammenlignes med baseline 2015	Teknik- og Miljøforvaltningen Materiel og Bygninger	Primo 2017

10. Risikovurdering

Der er risiko for, at besparelsen ikke kan hentes ind, hvis undersøgelser viser at priserne allerede nu er på et niveau, som ikke kan forhandles yderligere eller at værkstedsregningerne ikke er behæftet med fejl eller ekstra-faktureringer i det omfang, som forventes. Dette er dog meget usandsynligt qua erfaringerne fra forsikringsager vedrørende motorkøretøjer i Teknik- og Miljøforvaltningen, hvor der blev fundet både forkerte værkstedsafregninger og udbedring af ekstraskader, som der ikke var bedt om m.v.

Teknisk bilag

Tabel 3. Fordeling af varige ændringer mellem udvalg, service

Udvalg		Fordelings- nøgle	1000 kr. 2016 p/l			
			2016	2017	2018	2019
Økonomiudvalget	Besparelse					
	Omkostninger					
Koncernservice	Besparelse					
	Omkostninger					
Københavns Ejendomme	Besparelse					
	Omkostninger					
Byggeri København	Besparelse					
	Omkostninger					
Kultur- og Fritidsudvalget	Besparelse					
	Omkostninger					
Børne- og Ungdomsudvalget	Besparelse					
	Omkostninger					
Sundheds- og Omsorgsudvalget	Besparelse					
	Omkostninger					
Socialudvalget	Besparelse					
	Omkostninger					
Teknik- og Miljøudvalget	Besparelse	100%	-400	-600	-800	-800
	Omkostninger					
Beskæftigelses- og Integrationsudvalget	Besparelse					
	Omkostninger					
Total	Besparelse	100 %	-400	-600	-800	-800
	Omkostninger					

Tabel 4. Fordeling af serviceinvesteringer mellem udvalg

Udvalg	Fordelings- nøgle	1000 kr. 2016 p/l			
		2016	2017	2018	2019
Økonomiudvalget					
Koncernservice					
Københavns Ejendomme					
Byggeri København					
Kultur- og Fritidsudvalget					
Børne- og Ungdomsudvalget					
Sundheds- og Omsorgsudvalget					
Socialudvalget					
Teknik- og Miljøudvalget	100%	500	500	500	100
Beskæftigelses- og Integrationsudvalget					
Total	100 %	500	500	500	100

BUSINESS CASE

Smarte investeringer i velfærden

Forslagets titel: Lokalplaner og projektorganisering

Kort resumé: Lokalplaner og projektorganisering har til formål at udvikle mere effektive lokalplanprocesser og en mere agil organisering.

Forslagsstiller: Teknik- og Miljøforvaltningen

1. Forslagets samlede økonomiske konsekvenser

Tabel 1. Forslagets samlede økonomiske konsekvenser

1000 kr. 2016 p/l	Styrings- område	2016	2017	2018	2019	2020
Varige ændringer	Drift					
Reducerede lønomkostninger		0	150	300	450	600
Samlet varig ændring		0	150	300	450	600
Implementeringsomkostninger						
Projektstart	Drift	54				
Kortlægning og design af løsninger	Drift	294				
Overdragelse	Drift	44				
Projektledelse	Drift	32				
Omkostninger, lokaler, forplejning mv	Drift	25				
Digitalisering af projektstyring og tidsregistrering	Drift	150				
Samlede implementeringsomkostninger		599				
Samlet økonomisk påvirkning		599	-150	-300	-450	-600
Tilbagebetalingstid baseret på serviceeffektivisering	4 år					
Tilbagebetalingstid baseret på totaløkonomi	4 år					

2. Baggrund og formål

København vokser frem mod 2027 med 100.000 indbyggere. Der pågår derfor fortsat udvikling i de større byudviklingsområder samt fortætning og omdannelse i den eksisterende by, hvilket medfører mange byggeønsker i København og derved et stigende antal anmodninger om lokalplaner i Københavns Kommune. Teknik- og miljøforvaltningen oplever derfor en stigende opgavemængde med et stigende antal lokalplaner, der skal udarbejdes inden for et servicemål på 52 uger, fra der foreligger en startredogørelse eller samarbejdsaftale. Udviklingen i København og den medførte stigning i antallet af anmodninger om lokalplaner er steget støt gennem de seneste år. I efteråret 2014 var antallet af lokalplansager i Center for Byplanlægning 89, i efteråret 2015 var dette tal steget til 115, og på nuværende tidspunkt er antallet af lokalplansager 120. Udover at håndtere den stigende sagsmængde, skal forvaltningen også indtænke en række nye strategier i lokalplanlægningen, som fx ”KBH 2025 Klimaplanen”, ”Fællesskab København” og ”Bynatur i København”. Forvaltningen skal sikre de bedste mulige processer over for eksterne interessenter via synlighed og inddragende dialog samt sikre fremdrift i projekterne – bl.a. ved at forudse udfordringer og handle proaktivt på dem. Endelig er det en målsætning, at forvaltningen skal arbejde tværfagligt, videndele, evaluere og reflektere over egen praksis, således at forvaltningen udarbejder lokalplaner med høj kvalitet for byen, som er tilpasset den givne kontekst for hvert projekt.

Forvaltningen har hidtil arbejdet med en projektmodel med én projektleder og en række støttefunktioner med det formål, at der er én indgang for kunden og for at sikre, at viden bliver i projektet gennem hele processen. Det betyder dog samtidig, at projekterne organiseres meget forskelligt fra projektleder til projektleder, og selvom alle arbejder ud fra en fælles lokalplanmanual, arbejdes der ikke systematiseret og ensartet. Da forvaltningen samtidig oplever en hastigt stigende sagsmængde, er det nødvendigt, at arbejdsprocesser og projektorganisering gentænkes. Forvaltningen skal også fokusere på at arbejde mere fagligt og analytisk samt ud fra et mere ensartet administrationsgrundlag, hvor der skabes klarhed over leverancerne – fx om man arbejder med etageantal eller m², bruttoetageareal eller nettoetageareal, byrum, kantzoner, detaljeringsgraden i lokalplanerne mv.

Formålet med projektet er at udvikle effektive lokalplanprocesser og en mere agil organisering, der sikrer større effektivitet, mere ensartede lokalplaner og fortsat arbejdsglæde. Projektet skal sikre, at lokalplanområdet kan bidrage til at opfylde visionerne i ”Fællesskab København” og bidrage til at forvaltningen kontinuerligt kan imødekomme det stigende pres i sagsmængde og kompleksitet.

I 2016 ønsker forvaltningen derfor at gennemføre projekt Lokalplaner og projektorganisering, der fokuserer på:

- 1) At skabe en effektiv opgaveløsning i centret givet eksisterende og nye krav
- 2) At udvikle den bedste organisering til at understøtte dette
- 3) At skabe en kultur i centret, som medarbejderne trives i

3. Forslagets indhold

Projektet skal udmønte sig i én hovedleverance og to supplerende leverancer:

- 1) Implementering af konkrete forslag til forbedring og effektivisering af lokalplanprocessen i forhold til kundeværdi og ressourceforbrug
- 2) Identifikation af hvad centret mangler at få udviklet af administrationsgrundlag og retningslinjer
- 3) Vurdering af behov for ændring af organisering af lokalplanarbejdet

Projektet og processen vil blive designet ud fra flg. designprincipper:

Mobilisering og engagement Processen skal mobilisere og engagere ledere og medarbejdere i de tre lokalplanenheder, så der skabes en oplevelse af, at de udfordringer, man står overfor bliver adresseret, og at det er relevante greb, der bliver taget.

Afgrænsning og leverancefokus Projektet skal tilrettelægges, så det kan levere inden for den relativt korte tidshorisont. Derfor skal der under hele forløbet være et klart billede af den nødvendige afgrænsning og af de leverancer, det skal føre til.

Fokus på trivsel og samarbejdskultur Projektet skal i sin afdækningsfase være åbent for at udfordringer og løsninger kan findes ved at arbejde med medarbejdernes oplevelse af autonomi, kompetence og tilhørsforhold og i behov for at styrke samarbejds-kulturen på i og på tværs af byplanenheder.

Implementering fra dag 1 Projektet tilrettelægges, så implementeringsarbejdet påbegyndes fra start i den forstand, at mobilisering og efterspørgsel af leverancer hele tiden skal være i fokus.

Projektet tilrettelægges i følgende faser:

- Trin 1: Projektstart og mobilisering
- Trin 2: Afdækning af udfordringer og løsningsbehov (hypoteser)
- Trin 3: Design af løsninger
- Trin 4: Afrapportering
- Trin 5: Implementering

4. Økonomi

Aktivitet/leverance	ICG-dage	Pris (DKK)	Kundedage
Projektstart	4	53.6000	8,5

Kortlægning og design af løsninger	23	294.200	50
Overdragelse	3	44.000	4
Projektledelse	2	32.000	
Omkostninger, lokaler, forplejning mv		25.000	
Digitalisering af projektstyring og tidsregistrering ¹		150.000	
Total	32	598.800	60

Kundedage er beregnet som den tid forvaltningen samlet vil være nødt til at afsætte til involvering i projektet, hvis leverancerne skal opnå den ønskede kvalitet. De er beregnet sådan, at eksempelvis et to-timers møde med planchefgruppen fastsættes til to timer gange fire personer = 8 timer svarer til én manddag.

De samlede honorarer er eksklusive moms.

Satser: Seniorkonsulent (SK) 16.000/dag, Konsulent kategori 3 (K3) 12.000/dag, Konsulent kategori 2 (K2) 10.800/dag.

Projektet vurderes at kunne effektivisere med 1 ÅV over 4 år.

¹ Denne post forventes at køre som et sideløbende projekt med konsulentbistand fra en anden tilbudsgiver.

Tabel 2. Varige ændringer

	1000 kr. (2016 p/l.)				
	2016	2017	2018	2019	2020
Reducerede lønomkostninger	0	150	300	450	600
Varige ændringer totalt, service	0	150	300	450	600

Tabel 3. Implementeringsomkostninger

	1000 kr. (2016 p/l.)				
	2017	2018	2019	2020	I alt
Projektstart	Drift	54			
Kortlægning og design af løsninger	Drift	294			
Overdragelse	Drift	44			
Projektledelse	Drift	32			
Omkostninger, lokaler, forplejning mv	Drift	25			
Digitalisering af projektstyring og tidsregistrering	Drift	150			
Investeringer totalt, service		599			

5. Implementering af forslaget

Projektet vil delvist blive implementeret løbende af konsulenten. Efterfølgende vil det være centerchefen og enhedscheferne for de tre byplanenheder, der har ansvaret for at implementere leverancerne.

6. Inddragelse af samarbejdspartnere

Det vil være centralt for projektet, at der skabes forståelse for projektets tiltag i medarbejderkredsen, og at de føler, at de har indflydelse både på projektets konkrete effektiviseringsfokus og på de løsningstiltag, der udvikles. Medarbejderne vil blive inddraget i hele projektførelsen via interviews og workshops. Herudover nedsættes der en projektgruppe og en følgegruppe bestående af medarbejdere.

7. Forslagets effekt

- Alle medarbejdere arbejder ud fra et fast defineret administrationsgrundlag, så alle lokalplanes detaljeringsgrad og niveau standardiseres afhængig af sagens kompleksitet og sted i byen.
- Et antal af de foreslåede forbedringsmuligheder er implementeret
- Der foreligger et katalog over andre forbedringsmuligheder
- Der foreligger en plan for det videre arbejde med identifikation og implementering af forbedringer
- Arbejdsgangen for modtagelse af henvendelser er tilrettelagt på en ensartet, effektiv og serviceorienteret måde

- Der foreligger gennemarbejdet beslutningsgrundlag for valg af organisationsmodel
- Alle medarbejdere arbejder ud fra samme projektmodel.

8. Opfølgning

Centerchefen og enhedscheferne har ansvaret for at der følges op på projektets succeskriterier.

9. Risikovurdering

Projektets realisering afhænger af, at både medarbejdere og ledelsen prioriterer tid til projektet, og dette vil kræve at de medarbejdere, der er involveret i forløbet, kan fritages fra nogle af deres øvrige opgaver.

ANSØGNING TIL INNOVATIONSPULJEN

Smarte investeringer i velfærden

Forslagets titel: Smartere tilsyn og monitorering af byen

Kort resumé: Foranalyse der kvalificerer investeringer i at udvikle smartere tilsyn og monitorering af byen, der skal understøtte at byen fungerer hver dag

Forslagsstiller: Teknik- og Miljøforvaltningen

1. Forslagets samlede økonomiske konsekvenser

Tabel 1. Forslagets samlede økonomiske konsekvenser

i 1.000 kr. (2016/2017 p/l.)	Styrings- område	2016	2017	Samlet
Implementeringsomkostninger		280 kr.	610 kr.	890 kr.

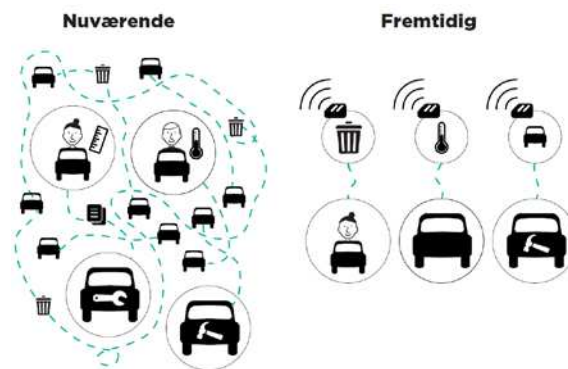
2. Baggrund og formål

Baggrund

Teknik- og Miljøforvaltningen anvender mange ressourcer og i omegnen af 40-45 mio. kr. på, at føre tilsyn med og monitorere en lang række områder i byen. Det er f.eks. tilsyn med veje, fortove, cykelstier, afmærkning af vejarbejde, afspærringer osv. Tilsynene er i dag funktions- og fagopdelte, hvilket betyder, at der føres tilsyn med hvert enkelt objekt/tilsynstyper hver for sig.

Som illustreret i nedenstående figur, bruges der på nuværende tidspunkt mange ressourcer på kryds og tværs rundt i byen og foretage tilsyn og derefter igangsætte eventuelle manuelle handlinger, hvor det er nødvendigt.

Figur 1: Nuværende og fremtidig workflows



Denne ansøgning er startskuddet til at udfordre denne funktions- og fagorienterede tilsynskultur og undersøge mulighederne for, at tænke tilsyn på tværs af fagligheder og tilsynstyper. Samtidig skal det samtænkes med de muligheder som udviklingen af bl.a. sensorer og kamerateknologi har skabt, så det kan afdækkes hvordan tilsyn- og monitorerings opgaver kan gøres mere smart.

Antallet af teknologier og sensorer, der kan anvendes til at opnå indsigt i byens tilstand, er stignende både internt i kommunen og for eksterne aktører. Flere bilproducenter har eksempelvis allerede indbygget "pothole detection" i deres nye biler (f.eks. Ford Fusion og Range Rover), hvilket i praksis betyder, at bilen undersøger vejen for huller hvert 2. millisekund med 12 forskellige sensorer for bl.a. at kunne stramme støddæmperne op i tilfælde af et hul i vejen, samt dele denne information med trafikcentre og andre biler koblet i smart grid. Relevant information som denne vil kunne give et yderst præcist billede af vejens beskaffenhed og behovet for evt. udbedring. Hjemmeplejens biler, der i forvejen kommer rundt i store dele af byen, vil potentielt kunne indsamle denne værdifulde viden ved montering af sensorer – uden at det kræver en ekstra indsats. Et andet eksempel kunne være anvendelsen af droner til tilsyn af tage og stilladser, der normalt kræver en lift. Droner kan hurtigt flyve op og med et 4K kamera vil de kunne optage detaljerede billeder, som en fagteknisk medarbejder vil kunne udføre tilsynet på baggrund af – uden at være til stede på lokaliteten.

Mulighederne er mange – udfordringen er at finde frem til de muligheder, der skaber størst værdi og som kan skaleres.

I fremtiden vil vi gerne have byen til at "fortælle" os, hvor og hvornår noget kræver fagpersonalets opmærksomhed. På denne måde kan vi reducere ressource- og tidsforbruget markant. Vi skal anvende teknologiske løsninger, der hvor de giver mening og finde frem til, hvor vi kan bringe eksisterende ressourcer og materiel i brug. Vi skal ikke kun kigge på, hvordan vi udfører tilsyns- og monitoreringsopgaverne, men også tænke i, hvem der udfører dem, og hvor de udføres. Vi skal også undersøge om vi i højere grad kan inddrage borgerne og virksomheder i tilsynsopgaverne ved bl.a. udlægge tilsyn til egenkontrol eller som en "gi et praj"-løsning.

Formål

Det er et meget stort område og de teknologiske muligheder er mange. For at de fremtidige investeringer inden for tilsynsområdet skaber en reel værdi kræver det, at vi får analyseret området og testet teknologien i den rette kontekst. Formålet er at gennemføre en foranalyse, der skal kvalificere, hvor mulighederne og effektiviseringspotentialerne inden for smartere tilsyn og monitoring i byen er størst. Derved kan kommunen udvikle kvalificerede prototyper på løsningsforslag, der bygger på viden og testresultater frem for gisninger eller teoretiske effekter, hvor gevinsterne ikke kan hentes i praksis.

Målet med foranalysen er;

- at involvere private virksomheder i en udviklingsproces, så vi sikre os relevant viden, der gør TMF i stand til at efterspørge de bedste løsninger.
- at skabe et overblik over- og en analyse af metoder og teknik anvendte i tilsyns- og monitoreringsopgaverne.
- at etablere en baseline for ressource- og tidsforbruget indenfor relevante tilsyn i TMF.
- at udvikle samarbejder og prototyper med relevante vidensinstitutioner og virksomheder/interessenter.
- udvikle løsningsforslag, der er testet i en driftsrealistisk kontekst.

Testresultaterne vil blive sammenholdt med baselinen og resultere i en række kvalificerede projektforslag, der efterfølgende skal udarbejdes business cases på og søges finansieret gennem Kernevelfærdspuljen.

3. Forslagets indhold

Foranalysen indebærer samskabelsesprocesser mellem mange fagligheder og komplekse teknologivirksomheder samt vidensinstitutioner, hvorfor Innovationshuset vil stå for faciliteringen af processen fra research, over prototyping, til opsamlingen af konkrete løsningsforslag.

De mange tilsyn skal analyseres for sammenfald i metode, område, type og relevans. Foranalysen kortlægger og analyser, hvad vi monitorerer og fører tilsyn med, hvem der gør det, hvornår og ikke mindst hvordan.

Med denne viden områderne prioriteres efter, hvor de største gevinster kan hentes. Kortlægningen af tilsyn er desuden en forudsætning for målrettet, at kunne entrere med eksterne virksomheder når vi skal finde de konkrete løsninger, som skal testes og udvikles med henblik på at kunne hente effektiviseringer og undersøge hypoteser.

Foranalysen og den tidlige inddragelse af vidensinstitutioner, Copenhagen Solutions Lab, Street Lab, eksterne virksomheder og andre interessenter er særligt vigtige for denne type projekter,

hvor teknologien er ny, kompleks, i konstant udvikling og hvor erfaringerne med skalering og implementering er minimale. Vi har særligt brug for vidensinstitutionernes og virksomhedernes teknologiske specialviden og know how ift. anvendelsesmulighederne, test af løsningerne i en driftsmæssig kontekst, udfordringer og kvalificering af potentialet for de forskellige løsninger. Involveringen af vidensinstitutioner og virksomheder er afgørende, da de er eksperter indenfor deres område, og det er netop i mødet mellem kommunens behov og deres ekspertise at de løsninger, der skaber reel værdi, ligger.

Den tidlige involvering af virksomheder er ligeledes for, at give de innovative virksomheder indsigt i kommunens tilsynsportefølje og behov, så vi kan hente de bedste løsninger på markedet. Ved at stille håndgribelig og relevant viden til rådighed for virksomhederne, kan de bedre målrette løsningerne til kommunens behov. Det betyder, at kommunen ikke i samme omfang behøver at løfte udviklingsopgaven. Netop indsigten i kommunernes behov er én af virksomhedernes store udfordringer, hvorfor dette forløb vil give virksomhederne en reel mulighed for at målrette deres produkter til kommunen. Tanken er, at virksomhederne også kan være med til at skalere i større grad end vi selv har formået, og derfor skabe den teknologiske vækst indenfor tilsyn og monitorering, som der endnu ikke er hentet de store gevinster på. Denne viden og erfaringer vil uden tvivl give virksomhederne nogle unikke vækstmuligheder.

Foranalysen indeholder fem trin:

- **Trin 1 – Kortlægning og analyse:** Kortlægning og analyse af de mange tilsyn i Teknik- og Miljøforvaltningen, så vi har et overblik over, hvad vi gør, hvor vi gør det, hvem der gør det, hvornår og ikke mindst hvordan. Kortlægning og analysen af metoder og teknik skal danne baseline for det videre arbejde ift. bl.a. tidsforbrug og økonomi. Baseline vil være omdrejningspunktet for beregningerne i de løsningsforslag, som denne foranalyse resulterer i.
- **Trin 2 - Gruppering og involvering af virksomheder og vidensinstitutioner:** Tilsyn grupperes efter type, metode, område, osv. Ud fra grupperingerne kan vi bedre involvere relevante virksomheder og sikre at løsningerne imødekommer kommunens reelle behov
Overblikket over de forskellige grupperinger vil ligeledes gøre det tydeligt, hvor der er sammenfald og vi med fordel kan sammentænke tilsyn og hvor der er potentiale for effektiviseringer. På baggrund af dette udarbejdes i samarbejde med interessenter og virksomheder en række hypoteser om hvilke teknologier, der løser hvilke tilsynsbehov i kommunen. Disse hypoteser vil danne grundlag for den efterfølgende test i en realistisk kontekst.
- **Trin 3 - Prototype og test** er, at bygge og teste de udvalgte løsninger i deres faktiske kontekst på specifikke områder. Testen af de udvalgte løsninger er helt centralt for, at sikre, at forudsætningerne for implementeringen af løsningen er holdbare. Dette er af-

gørende for at kunne udarbejde kvalificerede business cases, der sikrer en realistisk gevinstrealisering.

Derudover vil testen tydeliggøre, hvilke kriterier og krav kommunen skal stille til teknologien, servicen, levetiden, funktionaliteten, osv. ved et fremtidigt udbud.

- **Trin 4 - Overblik og løsningsforslag:** Opsamlingen af viden og erfaringer skal omsættes til konkrete løsningsforslag med de teknologier, der ud fra testen vurderes til, at have et signifikant effektiviseringspotentiale og er skalerbart. På baggrund af disse løsningsforslag vurderes potentialerne og konkrete business cases udarbejdes.
- **Trin 5 - Vidensspredning:** Der afholdes et arrangement, hvor resultaterne af foranalysen, viden om kommunens behov og testen præsenteres. Det er i kommunens interesse, at så mange virksomheder og vidensinstitutioner som muligt får indsigt i resultaterne og kommunens behov, så arrangementet gøres også tilgængeligt for andre virksomheder end de virksomheder, der aktivt deltog i test og prototyping. Det er i kommunens interesse at virksomhederne får større indsigt i kommunens behov og problemstillinger, så de kan målrette deres produkter og ydelser endnu mere, hvilket vil skabe vækst for virksomhederne.

4. Økonomi

Foranalysen er nødvendig for at kunne identificere, hvor og hvordan TMF kan realisere kommende effektiviseringer via blandt andet sensorteknologi. Da området er komplekst, kræver det en del ressourcer og tid til at kunne teste af i driftsnær kontekst. Aktiviteterne i foranalysen, test og prototyping samt opsamlingen finansieres af Innovationspuljen og medfinansieres af TMF Stab i form af medarbejdertimer og projektledelse. De store poster på budgettet er:

Frikøb af medarbejdere: Der vil være faglige medarbejdere, der skal frikøbes fra deres opgaver, hvilket er indregnet i budgettet. Dette vil kun gøre sig gældende for medarbejdere i serviceområderne, da de skal vikarieres i den tid de anvender på projektet.

Virksomhedsinvolvering og test: Der afsættes en større sum penge til at facilitere samskabelsen mellem virksomhederne og TMF, dels for at sikre at vi får innovationshøjde. Det vurderes desuden, at der vil være behov for at kunne stille infrastruktur, hardware og data til rådighed i forbindelse med test, så der er afsat finansiering til at kunne få de rette medarbejdere og systemer koblet sammen med udvalgte teknologier, når der skal testes.

Leverance og business cases: For at kunne implementere effektiviseringer efter projektet afslutning vil det være nødvendigt at oversætte erfaringerne, så de bliver til konkrete løsninger med dertilhørende business cases. Der er derfor afsat en pulje til økonomisk at kunne kvalificere de test, som der laves i samarbejde med virksomhederne.

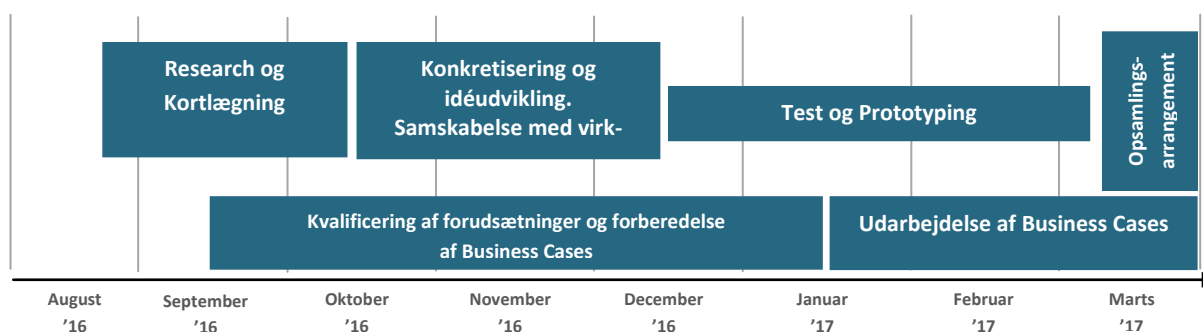
Tabel 2. Budget

i 1.000 kr. (2016/2017 p/l.)	Styrings- område	2016	2017
Innovationshuset		230 kr.	240 kr.
<i>Research</i>	<i>Drift</i>	50 kr.	
<i>Kortlægning, analyse og gruppe- ring</i>	<i>Drift</i>	30 kr.	
<i>Konkretisering og idéudvikling Samskabelse med virksomheder</i>	<i>Drift</i>	100 kr.	
<i>Test og Prototyping</i>	<i>Drift og Anlæg</i>	50 kr.	100 kr.
<i>Leverance på løsningsforslag og Business Cases</i>	<i>Drift</i>		120 kr.
<i>Opsamlingsarrangement for interessenter og virksomheder</i>	<i>Drift</i>		20 kr.
Test og Prototyping - leje/køb af teknologi samt frikøb af medarbej- dere		50 kr.	370 kr.
<i>Test og Prototyping samt le- je/køb af teknologi</i>	<i>Drift</i>	50 kr.	250 kr.
<i>Frikøb af medarbejdere</i>	<i>Drift</i>		120 kr.
Investeringer totalt		280 kr.	610 kr.

5. Implementering af forslaget

Projektet er organisatorisk forankret i Byens Fysik. Foranalysen og efterfølgende test og prototyping vil ske i tæt samarbejde mellem Innovationshuset, TMF Stab, Copenhagen Solutions Lab, relevante virksomheder, vidensinstitutioner og de mange tilsynsudførende enheder i TMF. I nedenstående ses processen for forløbet:

Figur 2: Procesforløb



6. Inddragelse af samarbejdspartnere

Foranalysen handler netop om, at inddrage de forskellige områder og deres medarbejdere, Copenhagen Solutions Lab, Street Lab, eksterne virksomheder og andre interessenter for sammen at finde frem til projekter med store effektiviserings- og moderniseringspotentialer. Inddragelsen af medarbejderne i processen kræver Innovationshusets kompetencer indenfor procesfacilitering og ikke mindst test og prototyping. Disse kompetencer er altafgørende, når de mange kulturer og

fagligheder skal samskabe fremtidens løsninger med teknologitunge virksomheder, borgere og lokale erhvervsdrivende på tilsyns- og monitoreringsopgaver i byen.

7. Forslagets potentiale

Potentialet vil afhænge af, hvad foranalysen viser ift. hvilke tilsyn, der kan tænkes sammen, moderniseres, om de kan automatiseres helt eller delvist og hvilke teknologier, der skal anvendes, osv.

Der bruges årligt i omegnen af 40-45 mio. kr. på tilsyn i TMF. Tallet kendes ikke præcist og det er bl.a. også en af de ting kortlægningen skal fastlægge. Ved at tænke tilsyn på tværs af forvaltningen og faggrupper, automatisere og/eller udlægge tilsyn vurderes effektiviseringspotentialet at være stort. Et konservativt bud vil være 10 pct. af de 40-45 mio. kr., hvilket er en effektivisering på minimum 4 mio. kr. om året. Foranalysen og efterfølgende test og prototyping vil kvalificere de løsninger, der gør tilsyn og monitorering af byen smartere. Det er særligt ift. tidsforbruget, der kan reduceres ved implementering af teknologiske løsninger og ændring af vores tilsynsstruktur og tilsynskultur.

Hvis de testede løsninger viser sig anvendelige inden for andre tilsynsområder, som f.eks. tilsyn med parker, rotter, badevand, kirkegårde, osv. vil dette resultere i yderligere business cases.

8. Opfølgning

	Hvordan måles succeskriteriet	Hvem er ansvarlig for opfølgning	Hvornår gennemføres opfølgningen
Kortlægning og gruppering af tilsyn i TMF	Katalog over tilsyn og herunder indhold og tidsforbrug (baseline)	Projektejer	Efter endt aktivitet
Test og prototyping af teknologier til tilsyn og monitorering	Gennemførte tests og en resultatopsamling	Innovationshuset	Efter endt aktivitet
Udarbejde konkrete Business Cases	Business Cases	Projektejer	Efter endt test og prototyping
Opsamlingsarrangement	Afholdelse og udbredelse af viden	Projektejer	Efter Business Casene er udarbejdede

9. Risikovurdering

Risikoen for dette projekt er lav. Formålet er, at indsamle viden om tilsyn og monitorering, teste og lære af testresultaterne, hvorfor et hvert resultat er et godt resultat. Resultaterne og erfaringerne skal danne det afgørende grundlag for udarbejdelsen af de efterfølgende business cases og sikre, at disse er realistiske. Risikoen ligger altså ikke i foranalysen og test og prototyping, men derimod i *ikke* at foretage dem.