



25-02-2016

Sagsnr.
2015-0220647

Orientering om ny administrativ organisering af modersmålsundervisning

Med budget 2016 er der besluttet en fjernelse af bevillingen til den tosprogede undervisning fra og med august 2016. Besparelsen betyder, at en del modersmålslærere ikke længere vil have fuldtidsstillinger. Lærernes tilknytning til skolerne bliver derfor endnu mindre end i dag, da lærerne fremover kun vil være på skolerne til modersmålsundervisning (MMU) efter normal skoletids ophør. Lærerne vil i mindre omfang være en del af et kollegialt fællesskab. Det vil blive vanskeligere at rekruttere lærere til modersmålsundervisningen. Det vil samtidig blive vanskeligere at være leder for de enkelte undervisere og føre tilsyn med undervisningen, fordi undervisningen foregår udenfor normal skoletid. Med henblik på at opretholde det nuværende niveau for MMU planlægger forvaltningen derfor at ændre den administrative organisering af MMU pr. august 2016.

Lovgrundlag og nuværende organisering

Ifølge lovgivningen og øvrige gældende bestemmelser inddeles modersmålsundervisningen i to kategorier:

- *Lovpligtig modersmålsundervisning* omfatter undervisning i sprog fra EU- og EØS-lande samt grønlandsk og færøsk. Undervisningen reguleres af folkeskoleloven. Tove Ditlevsens Skole står for hele ledelsen og delvist for administrationen af den lovpligtige MMU. Lærerne er ansat i deltidsstillinger under skolen som en samlet organisation. Der er oprettet 34 hold, hvoraf ca. halvdelen af holdene undervises om lørdagen hovedsageligt på Tove Ditlevsens Skole, mens den resterende halvdel undervises andre steder i byen på hverdage.
- *Ikke-lovpligtig modersmålsundervisning* omfatter albansk, arabisk, somali, tyrkisk og urdu samt sprog fra øvrige lande, som ikke indgår i EU og EØS. Undervisningen reguleres af rammer besluttet af Børne- og Ungdomsudvalget i 2008. Den bydækkende koordinering og administration varetages af forvaltningen. I forhold til den enkelte lærer varetager skolelederne og skolernes administrative medarbejdere administration. Lærerne er ansat på folkeskolerne og læser i dag som oftest tosproget undervisning ved siden af deres virke som MMU-lærere.

Modersmålsundervisning omfatter ca. 1800 elever og 65 lærere. De fordeler sig med ca. 800 elever og 27 lærere indenfor lovpligtig MMU samt ca. 1000 elever og 38 lærere indenfor ikke-lovpligtig MMU. For yderligere data vedr. fordelingen indenfor sprog og elevantal henvises til bilag 1, mens fordelingen på klassetrin kan ses i bilag 2.

Fremtidig organisering

Fagligt Indhold og Kvalitet

Gyldenløvesgade 15
1600 København V

Mobil
2363 7424

E-mail
flehan@buf.kk.dk

EAN nummer
5798009371201

www.kk.dk

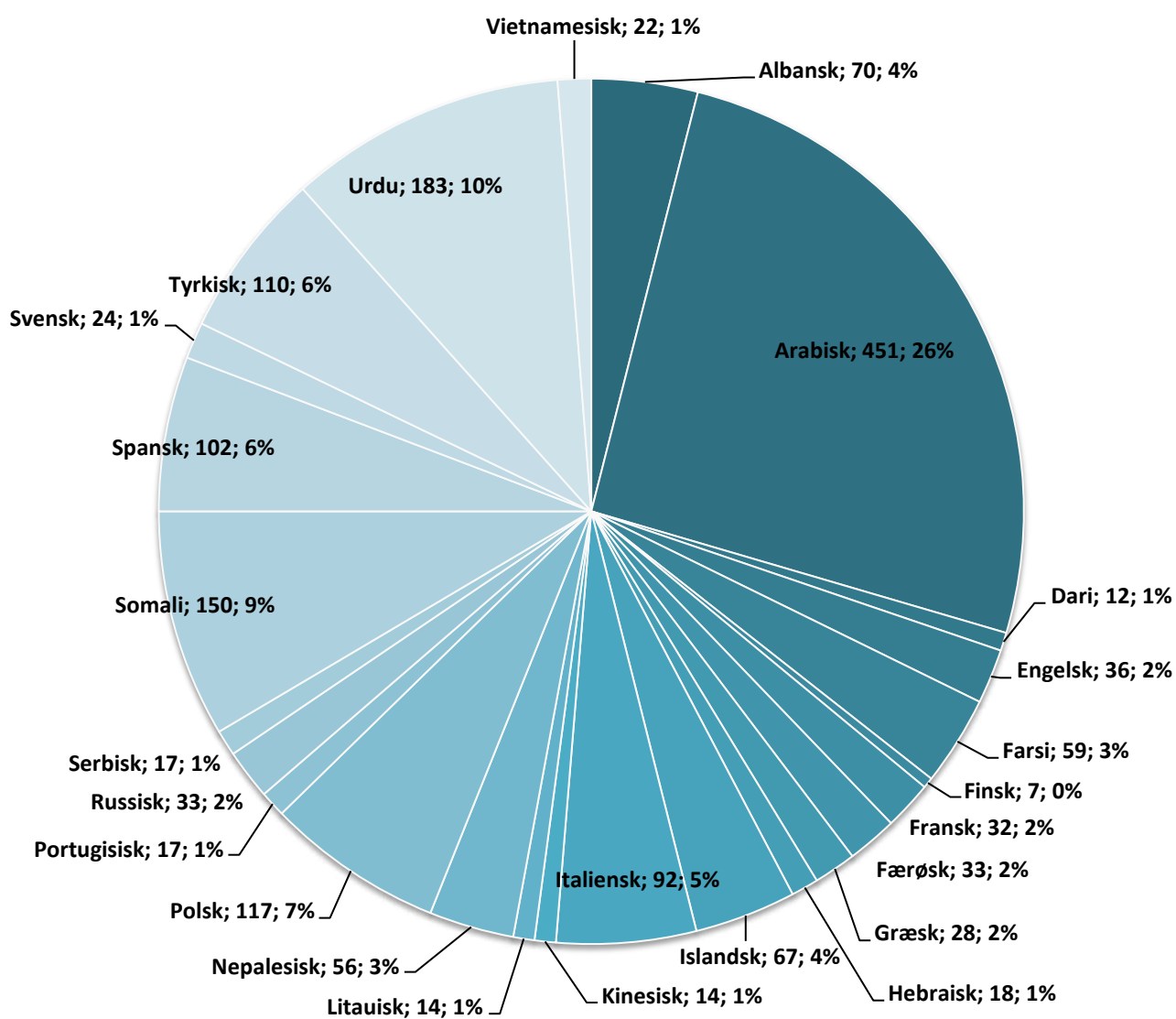
Til at håndtere den fremtidige gennemførelse af modersmålsundervisning har forvaltningen besluttet, at administrationen og ledelsen af den ikke lovpligtige undervisning varetages af Tove Ditlevsens Skole, der i forvejen administrerer og leder den lovpligtige modersmålsundervisning. Denne løsning giver mulighed for et mere kvalificeret pædagogisk tilsyn, løbende sparring, en mere effektiv rekruttering og en klar ledelsesstreng. Samtidig vil der blive skabt et fagligt og kollegialt miljø blandt modersmålslærerne på tværs af byen.

Undervisningen finder som i dag sted på udvalgte folkeskoler, på Tove Ditlevsens Skole samt i foreningslokaler og foregår på hverdage og lørdage. Lærerne ansættes under Tove Ditlevsens Skole, og lederen fører derfor tilsynet og sikrer, at undervisningen lever op til kravene udstukket gennem Fælles Mål. Ledelsen skal være i tæt dialog med de skoler, hvor undervisningen foregår.

Den nye organisering vil træde i kraft fra og med august 2016.

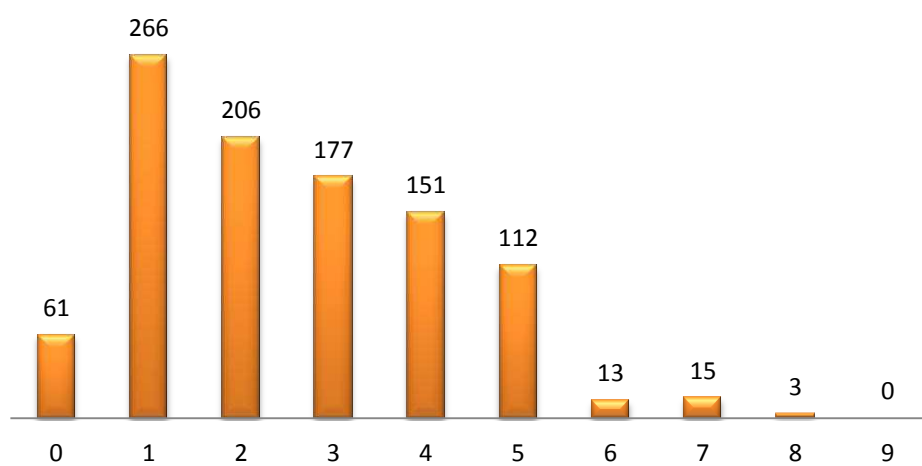
Bilag 1

Elever pr. sprog i antal og procent



Bilag 2

MMU, folkeskoler fordelt på klassetrin



MMU, Lørdagsskolen fordelt på klassetrin

