



TRÆPRIORITERINGS- PLAN 2017-2019

FOR KØBENHAVN



INDLEDNING

Den 24. august 2015 vedtog Teknik- og Miljøudvalget en målsætning om at plante 100.000 træer i København frem mod 2025. Efterfølgende har Teknik- og Miljøudvalget den 30. maj 2016 vedtaget en overordnet plan for at realisere denne målsætning. På baggrund heraf skal Teknik- og Miljøforvaltningen hvert tredje år udarbejde en træprioriteringsplan med status og plan for at plante træerne. Denne træprioriteringsplan er således den første af tre træprioriteringsplaner og indeholder en oversigt over potentielle træplantninger i København i perioden 2017-2019.

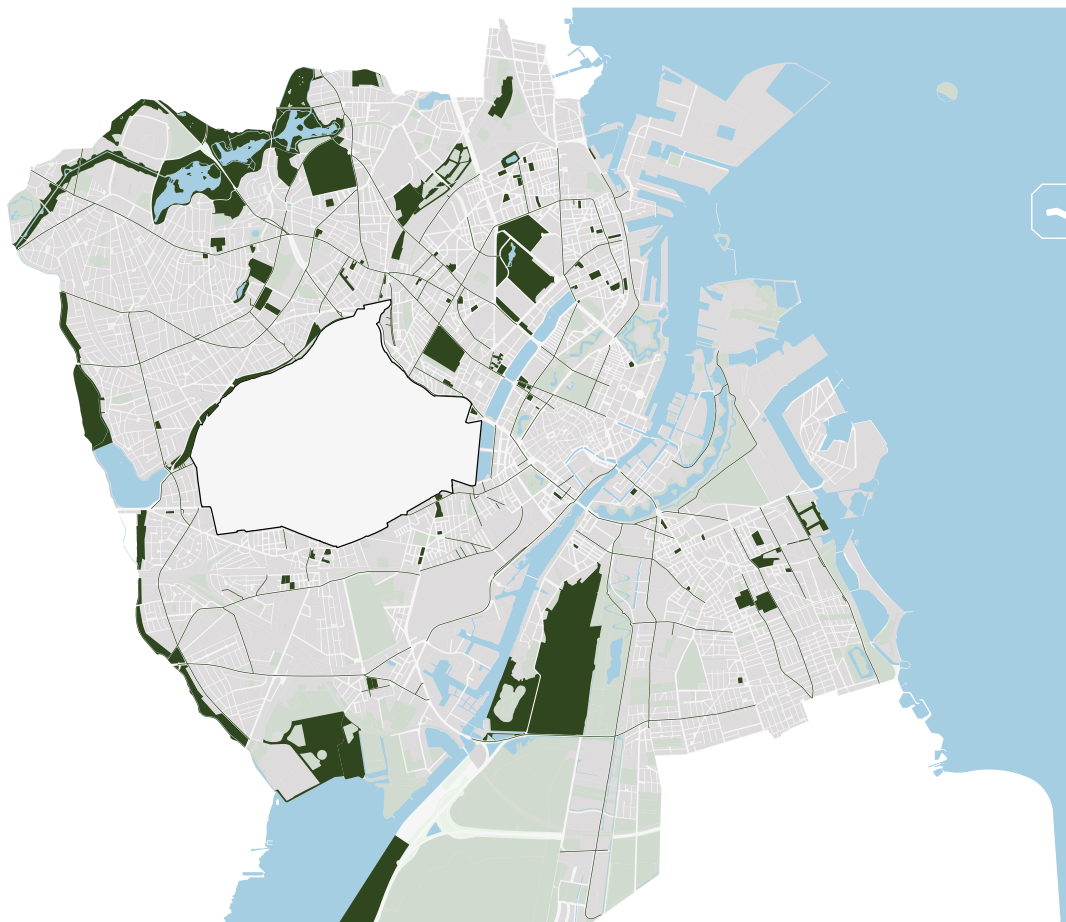
SAMMENFATNING

Siden målsætningen om at plante 100.000 træer i København blev vedtaget i 2015 er der blevet plantet eller finansieret plantning af ca. 17.000 træer. Planen tager derfor udgangspunkt i, at der skal plantes 83.000 træer frem mod 2025 og 27.704 træer i perioden 2017-2019. I den første prioriteringsplan har forvaltningen valgt et fokus på træer i det offentlige rum, primært på Teknik- og Miljøforvaltningens arealer. Prioriteringsplanen er opbygget omkring fire temaer.

der tilsammen dækker hele byens areal. Temaerne er valgt med udgangspunkt i de temaer, der indgår i strategien "Bynatur i København 2015-2025, vedtaget af Borgerrepræsentationen den 10 december 2015:

- Træer i kommunale grønne arealer
- Træer i byudviklingen
- Træer på kommunale arealer
- Træer på ikke-kommunale arealer

Nedenfor ses et kort over lokaliteter, hvor der foreslås træplantninger i perioden 2017-2019 fordelt på indsatsområderne parker, naturområder og kirkegårde, byskov, indfaldsveje, bydelsgader, bolig-gader, pladser og grønne gårde. Indsatsområderne træer i lokalplaner, partnerskabstræer i lokalplaner og partnerskabstræer indgår ikke på kortet, da placeringen ikke er bestemt endnu. På tværs af indsatsområderne er der udarbejdet fire kategorier for prioritering af træplantninger, der fremgår af skemaet nederst på side 3.



■ Lokaliteter, hvor der foreslås træplantninger i perioden 2017-2019, herunder indsatsområderne parker, naturområder og kirkegårde, byskov, indfaldsveje, bydelsgader, bolig-gader, pladser og grønne gårde.

Potentielle træplantninger fordelt på temaer	2017-2025	2017-2019
Træer i kommunale grønne områder	45.000	15.393
Træer i byudviklingen	5.160	2.720
Træer på kommunale arealer	16.635	4.541
Træer på ikke-kommunale arealer	16.820	5.050
I alt	83.000	27.704

Tabel: Fordeling af potentielle træplantninger fordelt på temaer

Kategorier for prioritering af træplantninger	Antal træer i alt	Grønne træk	Afstand mellem træer	*Skybrudsprojekter	*Vejgenopretning	Finansieringsbehov anlæg 1000 kr.	Finansieringsbehov årlig drift 1000 kr.
2. etape af byskov på Selinevej	13.500	13.500	-	-	-	4.156	646
**Træer, der imødekommer særlige behov i fx grønne områder, lokalplaner, skoler og institutioner, grønne gårde og partnerskabstræer på private arealer.	10.278	1.793	-	488	-	28.823	904
Gadetræer, der ikke medfører nedlæggelse parkeringspladser	1.889	666	147	153	923	137.920	1.931
Gadetræer, der kan medføre nedlæggelse af parkeringspladser.	2.037	675	74	184	1.104	152.775	2.139
I alt	27.704					323.674	5.620

Tabel: Fordeling af potentielle træplantninger fordelt på kategorier

* Træer der plantes i forbindelse med skybrudsprojekter og vejgenopretning vil som hovedregel også understøtte byens grønne træk og bidrage til at afstanden mellem gadetræer reduceres.

** Den konkrete placering af træer i lokalplaner, skoler og institutioner og partnerskabstræer kendes ikke på nuværende tidspunkt. Derfor er det også uklart i hvilket omfang træerne vil understøtte kriterierne.

STATUS

FÆLLESSKAB KØBENHAVN

Teknik- og Miljøforvaltningens vision Fællesskab København fastsætter mål om, at 75 % af københavnernes skal opleve København som en grøn by i 2025. I 2016 var tallet 59 %.

I forbindelse med udarbejdelsen af Fællesskab København i 2015 spurgte Teknik- og Miljøforvaltningen københavnernes, om de er tilfredse med mængden af grønne områder samt grønt på gader, stræder og pladser i København. Undersøgelsen viste, at 46 % af københavnernes efterspørger flere grønne opholdsområder, og 69 % ønsker mere grønt på gader, stræder, pladser samt helt tæt på boligen.

For at indfri målet i Fællesskab København og opnå den største effekt i forhold til, at københavnernes oplever byen som grøn, er der behov for, at prioritere træerplantninger der hvor københavnernes færdes i deres hverdag og hvor der ikke er grønt i forvejen (fx på gadehjørner eller på fortovsarealer). Desuden skal træplantningerne bidrage til at øge kvaliteten af eksisterende kommunale grønne områder (fx en græsabat eller en park).

LÆRINGSPROJEKT OM BYNATUR 2016

I 2016 har Teknik- og Miljøforvaltningen gennemført et læringsprojekt, hvor forvaltningen har omdannet syv arealer med belægning (fx fliser og asfalt) til små grønne områder. Forvaltningen har plantet forskellige arter af træer, nogle i grupper frem for enkeltstående, samt forskellig beplantning under træerne for at skabe grønt i flere niveauer fra terræn til trækrone. Konklusionerne fra læringsprojektet vil blive inddraget i forvaltningens fremadrettede arbejde med at plante træer i København for at opnå den størst mulige effekt og derved sikre, at københavnernes i højere grad vil opleve København som en grøn by.

TRÆER OG BYENS EGENART

Byens træer er med til at understrege byens egenart. Byens vigtige gadeforløb har historisk set været understreget af boulevard- eller alléplantning, ligesom træer har markeret centrale pladser i byen. Træer er arkitektoniske elementer, som kan have forskellig virkning alt efter, hvordan de placeres. Der kan være enkeltstående træer med stor arkitektonisk virkning, trægrupper, der giver variation i gadebilledet eller allébeplantninger og træerækker, der har en helt særlig karakter. Endelig kan der være steder i byen, hvor det ikke er hensigtsmæssigt at plante træer. Plantningen af de 100.000 nye træer skal understøtte byens egenart. Dels ved at bygge videre på eksisterende grønne træk og særlige beplantningsmønstre, dels ved at skabe nye grønne sammenhænge i bydelen eller byen.



Før



Efter



Før



Efter

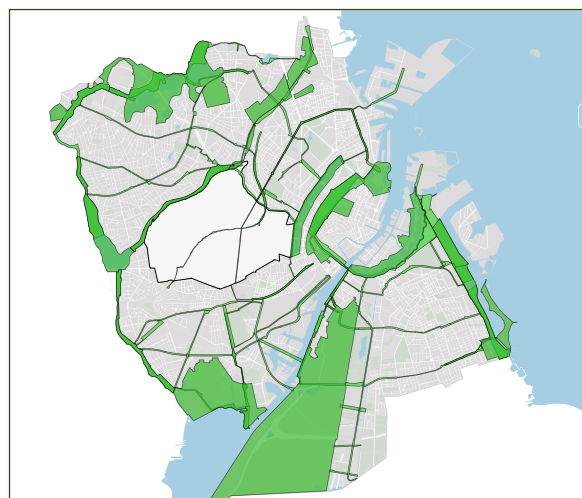
Eksempler fra forvaltningens læringsprojekt om bynatur

PROCES

De konkrete forslag til træplantninger er valgt på baggrund af en række faglige kriterier, forslagernes sammenhæng med øvrig planlægning og om forslagene understøttes af ønsker fra borgere og lokaludvalg. Teknik- og Miljøforvaltningen har indledningsvist gennemført en screening af faglige kriterier og har udvalgt tre primære faglige kriterier, der har dannet grundlag for at udpege de potentielle træplantninger. Hvert kriterium er understøttet af et digitalt datagrundlag. Nedenfor er kriterierne beskrevet. For hver tema er det beskrevet, hvilke kriterier der har dannet grundlag for valget af de konkrete forslag, samt hvilken øvrig planlægning de konkrete forslag kan sammentænkes med.

GRØNNE TRÆK

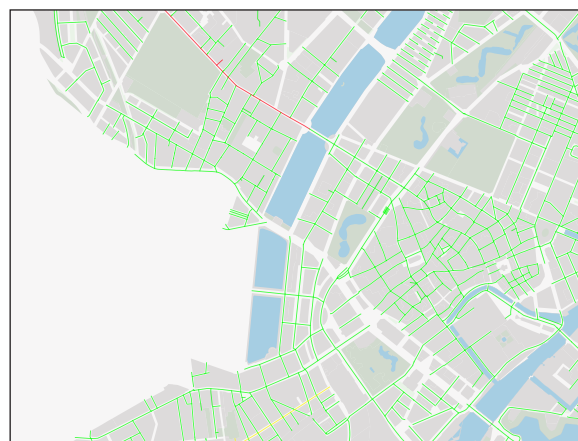
Træplantningerne skal bidrage til at styrke byens grønne træk. Træerne skal bruges til at styrke og fastholde byens landskabelige træk, ligesom træerne skal understøtte byens urbane struktur fx indfaldsveje og karakterfulde gader i brokvartererne. Udover de strategisk vigtige gader i bystrukturen skal træerne også understøtte særlige gaderum eller centrale pladser. Træerne skal både understøtte eksisterende og skabe nye grønne forbindelser og spredningskorridorer for dyr i byen. Kortlægningen af grønne træk i byen tager udgangspunkt i Københavns Kommunes Arkitekturpolitik og danner grundlag for de potentielle træplantninger i alle indsatsområder i prioriteringsplanen.



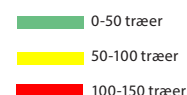
■ Datagrundlag københavns grønne træk

15 METER MELLEM GADETRÆER

Træplantningerne skal bidrage til at mindske afstanden mellem gadetræerne i København. Forvaltningen anbefaler en gennemsnitsafstand på 15 meter mellem gadetræerne på kommunale veje i København, som fx i Berlin og på Frederiksberg. I dag er gennemsnitsafstanden mellem gadetræerne på kommunale veje 30 meter i København. Forvaltningen har lavet en digital kortlægning af afstanden mellem gadetræer i København, der illustrerer gader, hvor der er henholdsvis 0-15 meter, 15-30 meter og over 30 meter mellem gadetræerne, samt hvor der ingen gadetræer er. På den baggrund har forvaltningen lavet en oversigt over veje og gader, hvor der skal plantes hhv. 0-50, 50-100 og 100-150 træer for at opnå 15 meter mellem træerne. Kortlægningen danner grundlag for at udpege potentielle træplantninger på kommunale veje og gader.



Udsnit af datagrundlag antal træer for at opnå 15 m mellem gadetræerne på gader i København



VEJGENOPRETNING

Træplantningerne skal sammentænkes med forvaltningens vejgenopretningsprojekter. For at opnå mest mulig synergi og dermed mindske omkostninger ved træplantning, prioriterer forvaltningen, at træplantning foregår samme år som vejstrækningen genoprettes. Kortlægningen danner grundlag for at udpege potentielle træplantninger på veje og gader.

SKYBRUDSPROJEKTER

Træplantningerne skal sammentænkes med realiseringen af Københavns Kommunes skybrudsplan. På baggrund af rækkefølgeplanen for skybrudsprojekter har forvaltningen udpeget de skybrudsprojekter, som skal igangsættes i perioden 2016-2019, og som ikke er tekniske løsninger (spildevandsteknisk anlæg). For at opnå mest muligt synergi og dermed mindske omkostninger ved træplantning, prioriterer forvaltningen træplantninger, der kan gennemføres som en del af et skybrudsprojekt. Kortlægningen danner grundlag for at udpege potentielle træplantninger i grønne områder og på kommunale arealer. Kortlægningen af skybrudsprojekter tager udgangspunkt i rækkefølgeplanen for skybrudsprojekter 2015.

ØVRIGE ANLÆGSPROJEKTER

De konkrete forslag til træer skal sammentænkes med kommunes øvrige anlægsprojekter fx cykelstier, områdefornyelse, skoler og institutioner mm. Kortlægningen af sammenhæng med øvrige anlægsprojekter tager udgangspunkt i kommunens anlægssportefølge for 2017-2019. Kortlægningen danner grundlag for udpegning af potentielle træplantninger på kommunale arealer.

DRIFT OG UDVIKLING AF GRØNNE OMRÅDER

De konkrete forslag til træer i de grønne områder skal understøtte forvaltningens drift og udvikling af grønne områder. Træerne skal plantes i de grønne områder, hvor forvaltningen vurderer, at der er behov for at plante nye træer, og hvor træerne kan bidrage til at øge kvaliteten af det grønne område. Træerne i de grønne områder skal i videst mulig omfang understøtte levesteder for dyr og planter. Kortlægningen danner grundlag for at udpege potentielle træplantninger i grønne områder.

LOKALPLANER

De konkrete forslag til træer i byudviklingen skal understøtte den igangværende planlægning. Træerne skal indarbejdes i lokalplanerne og udmøntes gennem byggesagsbehandlingen. Kortlægningen af sammenhæng til lokalplaner tager udgangspunkt i Teknik- og Miljøforvaltningens lokalplansportefølge. Kortlægningen danner grundlag for udpegning af potentielle træplantninger i byudviklingsområder.

PARKERING

De konkrete forslag til træplantninger skal i videst mulig omfang plantes uden at det medfører nedlæggelse af parkeringspladser. Forvaltningen har gennemført en kortlægning af potentielle gadetræer, der kan plantes uden nedlæggelse af parkeringspladser. Kortlægningen har vist, at potentielt kan plantes 14.430 gadetræer i København. Heraf kan 6.115 træer potentielt plantes uden at nedlægge parkeringspladser.

INPUT FRA KØBENHAVNERNE

Som en del af prioriteringsplanen har Teknik- og Miljøforvaltningen spurgt københavnernes om, hvor de synes, at der mangler træer i København. Helt konkret har københavnernes på et digitalt kort via Københavns Kommunes hjemmeside kunnet markere op til 10 steder i byen, hvor de ønsker flere træer. På 14 dage har københavnernes leveret 32.000 input til Teknik- og Miljøforvaltningen. Nedenstående ses en liste over top 10 input:

1. H.C. Andersens Boulevard
2. Nørrebrogade
3. Amager Boulevard
4. Frederikssundsvej
5. Amagerbrogade
6. Mimergade
7. Jagtvej
8. Sønder Boulevard
9. Istedgade
10. Vesterbrogade

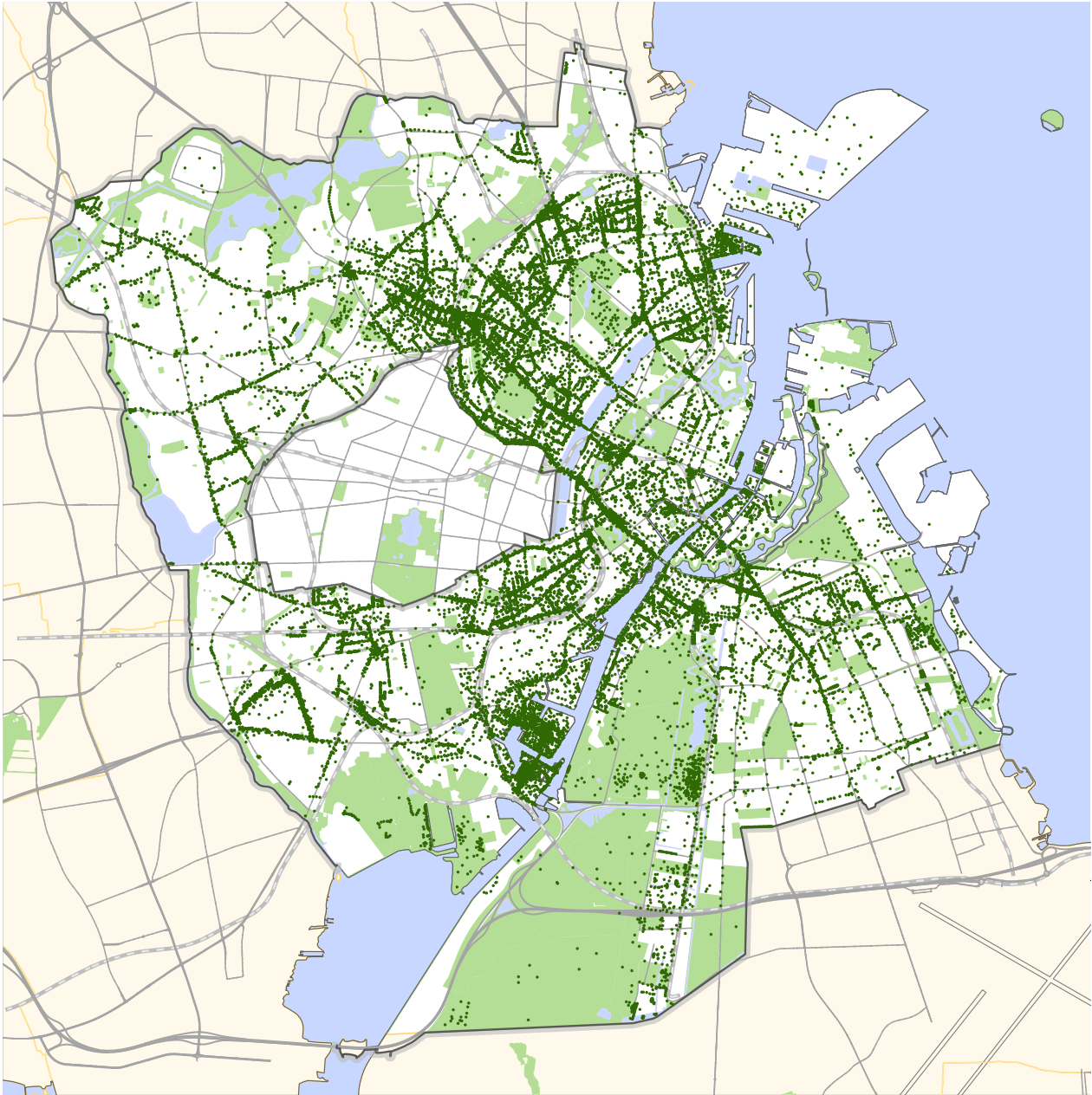
Københavnernes input har generelt bekræftet de indsatsområder, som Teknik- og Miljøforvaltningen allerede er opmærksom på, men de har også peget på nye indsatsområder, som forvaltningen har indarbejdet i prioriteringsplanen.

Generelt ønsker københavnernes flere træer i Indre By og brokvartererne - særligt på bydelsgader som Nørrebrogade, Amagerbrogade, Østerbrogade og Istedgade. Samtidig er der kommet mange input til træer på centrale pladser som Den Røde Plads, Israels Plads og Rådhuspladsen. Københavnerne har også et stort ønske om at få plantet flere træer langs de store indfaldsveje til København som Frederikssundsvej og Jyllingevej, ligesom mange peger på, at der bør plantes flere træer i de nye bydele Nordhavn, Teglholmen og Sluseholmen.

Sideløbende med borgerdialogen har forvaltningen bedt lokaludvalgene om at komme med input til, hvor de synes, at der mangler træer i deres bydel. Lokaludvalgenes forslag understøtter i høj grad borgernes ønsker.

Københavnernes og lokaludvalgenes input har været med til at kvalificere prioriteringsplanen. Forvaltningen har gennemgået de mange forslag, sammenholdt dem med forvaltningens faglige kriterier og sammenhæng til øvrig planlægning. Københavnerne og lokaludvalgenes input har indgået i udarbejdelsen af prioriteringsplanen på lige fod med forvaltningens øvrige analyser og har således været med til at danne grundlag for de konkrete forslag til træplantninger i prioriteringsplanen.

For hvert enkelt forslag til en træplantning i prioriteringsplanen er det angivet om forslaget er understøttet med et borgerønske (B) eller et ønske fra Lokaludvalget (L). Se bilag A.



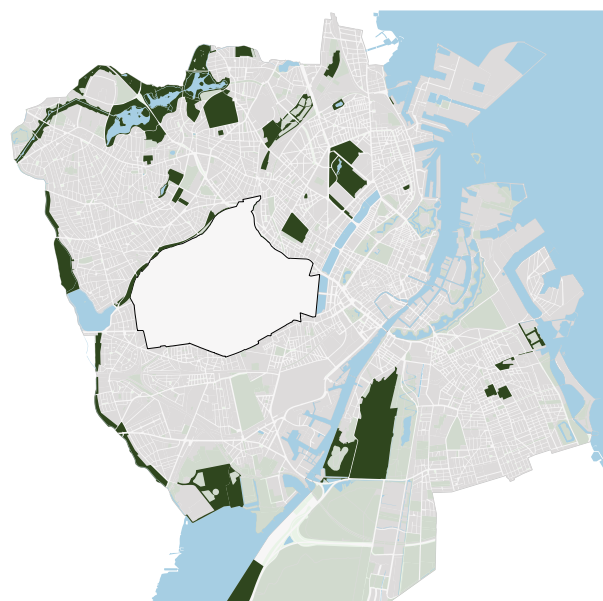
● *Input fra københavnere*

PRIORITERING AF TRÆPLANTNINGER

I dette afsnit beskrives Teknik- og Miljøforvaltningens kortlægning af potentielle træplantninger i perioden 2017-2019. De potentielle træplantninger er fordelt på de fire temaer og herunder en række indsatsområder. For temaerne træer i kommunale grønne områder, og træer på kommunale arealer er der angivet en bruttoliste over potentielle træplantninger. Se Bilag A. For de potentielle træplantninger er, antal træer og bydel angivet. Desuden er det angivet hvilke kriterier træplantningerne understøtter, om træplantningerne understøttes af et borgerønske og om træplantningen har sammenhæng til øvrig planlægning.

TRÆER I KOMMUNALE GRØNNE OMRÅDER

Dette tema omfatter alle Københavns Kommunes parker, naturområder, kirkegårde, strande, idrætsanlæg og mindre grønne områder. De kommunale grønne områder udgør ca. 17 % af byens samlede areal. Træplantninger i de grønne områder skal, sammentænkes med forvaltningens drifts- og udviklingsplaner, fremtidige skybrudsprojekter, samt understøtte byens grønne træk og ønsker fra borgere og lokaludvalg. I alt foreslås 15.393 træer i de kommunale grønne områder. Heraf foreslås 13.500 træer plantet som byskov på det tidligere Kalvebod Miljøcenters jorddepot på Selinevej og 1.893 som træer i eksisterende grønne områder. For bruttoliste over potentielle træplantninger i parker, naturområder og kirkegårde se bilag A.



■ Kommunale grønne områder hvor der foreslås træplantninger.

Træer i kommunale grønne områder	Antal træer	Finansieringsbehov 1000. kr.
Træer i parker, naturområder og kirkegårde	1.893	17.315
Byskov (Selinevej etape 2)	13.500	4.156*
I alt	15.393	21.471

Tabel: Overisgt over potentielle træplantninger i kommunale grønne områder.

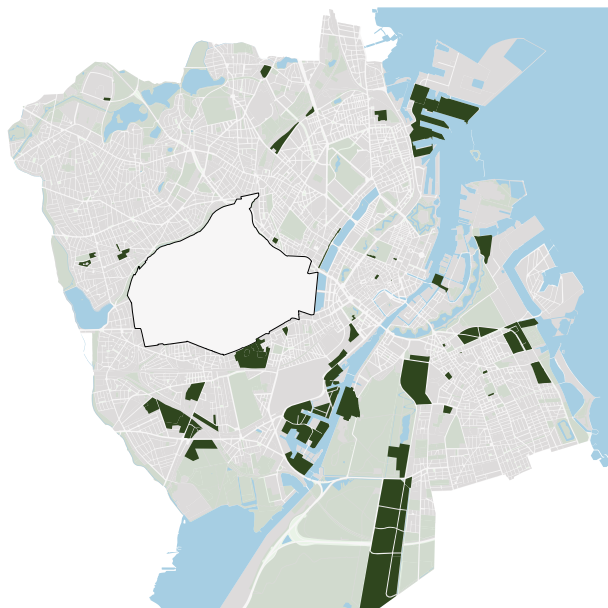
* Finansieringsbehovet for byskoven omfatter plantning af træer og etablering af stier.

TRÆER I BYUDVIKLINGEN

Dette tema omfatter alle de arealer, som er udlagt til byudviklingsområder i Københavns Kommunes kommuneplan 2015 samt arealer, hvor der laves nye lokalplaner i den eksisterende by. Byudviklingsområderne i kommuneplanen udgør ca. 6 % af byens areal, mens arealet på øvrige lokalplaner er ukendt.

Københavns Kommune har gennem lokalplanlægningen mulighed for at stille krav til træplantninger i byudviklingen. I alt estimerer forvaltningen, at der i perioden 2017-2019 kan plantes 2.720 træer som et led i byudviklingen, heraf skal 1.000 træer plantes som partnerskabstræer. Træerne i byudviklingen skal i videst mulig omfang understøtte byens grønne træk, reducere afstanden mellem gadetræerne samt ønsker fra borgere og lokaludvalg. De konkrete træplantninger sker som led i udmøntningen af lokalplanerne i de konkrete byggesager i perioden 2017-2019 og finansieres af de privat bygherre. Antale og placering af træer bestemmes gennem de enkelte lokalplaner.

Udover at stille krav til træplantninger i lokalplanerne har Københavns Kommune har kun begrænset mulighed for at finansiere træer på private arealer. Dette kan fx ske ved plantning af partnerskabstræer, hvor kommunen indgå partnerskaber med private grundejere om plantning af træer.



■ Byudviklingsområder, hvor der potentielt kan plantes træer.

Træer i byudviklingen	Antal træer	Finansieringsbehov 1000. kr.
Træer i lokalplaner	1.720*	Finansieres af privat bygherre
Partnerskabstræer i lokalplaner	1.000	2.550
I alt	2.720	2.550

Tabel: Oversigt over potentielle træplantninger i byudviklingen

* Træer, der plantes som led i lokalplaner finansieres af privat bygherre og indgår derfor ikke i finansieringsbehovet.

TRÆER PÅ KOMMUNALE AREALER

Dette tema omfatter alle arealer, der ejes af Københavns Kommune eksklusiv de kommunale grønne områder. De kommunale arealer omfatter alt fra kommunale veje, gader og pladser til kommunale skoler og institutioner. De kommunale arealer udgør ca. 18 % af byens samlede areal. Denne plan indeholder kun forslag til potentielle træer på kommunale gader og pladser samt træer i skoler og institutioner, der allerede er finansieret.

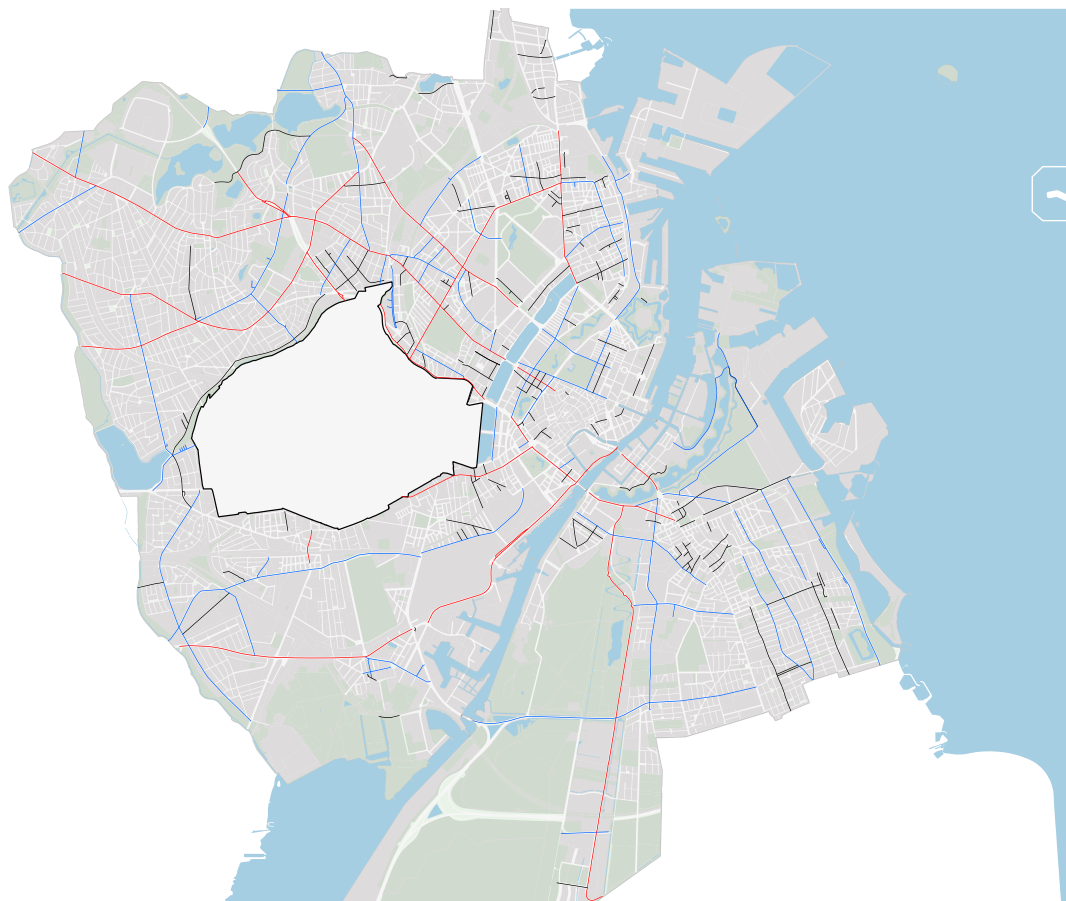
Træerne på kommunale veje, gader og pladser skal understøtte byens grønne træk og bidrage til at reducere afstanden mellem gadetræerne i København. Træplantningerne skal sammentænkes med skybrudsprojekter, vejgenopretningsprojekter og øvrige anlægsprojekter. Endeligt skal de konkrete forslag understøtte ønsker fra borgere og lokaludvalg.

Træerne på gader kan enten plantes som en del af en eksisterende gadebeplantning, som en ny sammenhængende gadebeplantning eller som enkeltstående træer. Jf. forvaltningens kortlægning

af afstand mellem gadetræer kan gadetræer med fordel plantes i 10-meter zonen, på fortovsarealer eller uudnyttede gadearealer.

I alt foreslås 4.541 træer på de kommunale arealer. Heraf foreslås 978 træer på indfaldsveje, 1.417 træer på bydelsgader, 1.445 træer på bolig-gader, 86 træer på pladser og 615 træer på skoler og institutioner. For bruttoliste over potentielle træplantninger på indfaldsveje, bydelsgader, bolig-gader og pladser. Se bilag A.

På baggrund af forvaltningens kortlægning vurderes det, at 1.889 af prioriteringsplanens gadetræer kan plantes uden at nedlægge parkeringspladser. 2.037 gadetræer kan medføre nedlæggelse af parkeringspladser. Hvis træerne plantes i sammenhæng med øvrige anlægsprojekter fx vejgenopretning eller skybrudsprojekter kan der indarbejdes alternative løsningsforslag for parkering så der nødvendigvis ikke nedlægges parkeringspladser.



■ Indfaldsveje hvor der foreslås træplantninger.

■ Bydelsgader, hvor der foreslås træplantninger.

■ Boliggader, hvor der foreslås træplantninger



Eksempel på træer i skolegårde og institutioner

Træer på kommunale arealer	Antal træer	Finansieringsbehov 1000. kr.
Træer på indfaldsveje	978	73.350
Træer på bydelsgader	1.417	106.275
Træer på bolig-gader	1.445	104.625*
Træer på pladser	86	6.450
Træer i skoler og institutioner	615	Er finansieret**
I alt	4.541	290.700

Tabel: Oversigt over potentielle træplantninger på kommunale arealer.

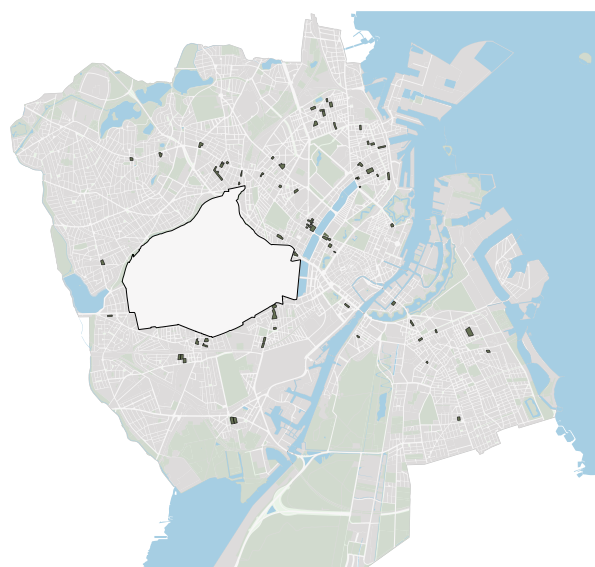
* Der er bevilliget 2 mio. kr. til plantning af 50 gadetræer primært på bolig-gader. Disse træer indgår ikke i finansieringsbehovet.

** Der er bevilliget 1,8 mio. kr. til træer i skoler og institutioner i overførselssag 2017. Plantningen af træerne foretages af Børne- og Ungeforvaltningen. Disse træer indgår ikke i finansieringsbehovet.

TRÆER PÅ IKKE-KOMMUNALE AREALER

Dette tema omfatter de arealer, som ikke ejes af Københavns Kommune fx almenyttige boliger, private villaer, andelsboligforeninger, erhvervsarealer og statens arealer. De ikke-kommunale arealer udgør ca. 57 % af byens samlede areal.

Københavns Kommune har kun begrænset mulighed for at plante træer på private arealer. Kommunen har mulighed for at plante træer i forbindelse med støttet byggeri fx grønne gårdhaver. Københavns Kommune gennemfører ca. 8 gårdrenoveringer om året. Desuden har Københavns Kommune mulighed for at indgå partnerskaber med private grundejere, hvor kommunen finansierer og leverer træer, mens den private grundejer selv står for plantningen og pasningen af træet. Forvaltningen vurderer at kunne bidrage til at plante 1.050 træer på ikke-kommunale arealer. 450 træer plantes i forbindelse med gårdrenoveringer og 4.600 træer skal plantes som partnerskabstræer.



■ Grønne gårde (igangværende og venteliste), hvor der potentielt kan plantes træer

Træer på ikke-kommunale arealer	Antal træer	Finansieringsbehov
Træer i grønne gårde	450	Finansieres af byfornyelsesmidler
Partnerskabstræer på private arealer	4.600	8.958*
I alt	5.050	8.958*

Tabel: Oversigt over potentielle træplantninger på ikke-kommunale arealer.

*I budgetaftale 2016 og 2017 er der bevilliget midler til plantning af 1600 partnerskabstræer frem til 2019. I 2016 er der plantet 513 partnerskabstræer. Der af således afsat midler til plantning af 1087 partnerskabstræer i perioden 2017-2019. Finansieringsbehovet omfatter derfor kun 3.513 partnerskabstræer.

ØKONOMI

I 2016 og 2017 er der bevilliget 7,1 mio. kr. til træplantninger i København i perioden 2017-2019. Der er bevilliget 4. mio. kr. i budgetaftale 2017 til plantning af 800 partnerskabstræer og 50 gadetræer. I overførselssagden 2016-2017 er der bevilliget 1,8 mio. kr. til plantning af 615 træer i skoler og institutioner. I budgetaftale 2016 er der bevilliget 1,3 mio. kr. til plantning af 287 partnerskabstræer i 2017.

De resterende træer, der skal plantes for at opnå 27.704 træer skal finansieres af Københavns Kommune enten som en del af forvaltningens anlægsprojekter eller gennem selvstændige bevillinger i de årlige budgetforhandlinger. En del af træerne kan evt. finansieres gennem anlægsprojekter f.eks.

skybrudsprojekter, områdefornyelse el. Træer i byudviklingsområder finansieres af privat bygherre ligesom træer i grønne gårde finansieres gennem bevilliger til byfornyelse.

Prioriteringsplanens investeringsbehov er på baggrund af ovenstående nøgletal estimeret til en anlægspris på 323,7 mio. kr. og afledt drift på 5,6 mio. kr. årligt når alle træer er plantet. Anlægs- og driftspriser er beregnet ud fra en gennemsnitsberegning af ovenstående nøgletal.

Plantning af gadetræer kan medføre nedlæggelse af parkeringspladser. De økonomiske konsekvenser forbundet med dette vil indgå i budgetnotaterne for de enkelte træplantninger.

Trætypologi	Samlet anlægspris pr. træ (kr.)	Driftspris pr. træ pr. år
Træ i belægning	25.000-125.000	500-2.000
Træ i jord	1.000-20.000	100-1.000
Byskovtræ*	15-500	1-5
Partnerskabstræ**	1.000-5.000	

Tabel: Oversigt over nøgletal for træplantninger fordelt på indsatsområder.

* Etablering af 2. etape af byskoven på Selinevej tager udgangspunkt i finansieringen af 1. etape

**Prisen på et partnerskabstræ inkluderer ikke anlæg og drift, da modtageren afholder udgiften til anlæg og drift

VIDERE PROCES

Frem mod træprioriteringsplanen 2019-2021 vil forvaltningen foretage en række forbedringer, der dels sikre kvalificerede forslag til træplantninger og dels skal sikre, at forvaltningen får registreret alle de træer der plantes i København.

REGISTRERING AF TRÆER

For at forvaltningen kan følge med i om vi når i mål med at plante 100.000 nye træer i København over en tiårig periode, er det nødvendigt, at der foretages en registrering af de træer der plantes i perioden. Der bør derfor efter prioriteringsplanens godkendelse udvikles arbejdsgange og værktøjer til dette formål. Der skal laves en arbejdsgang for, hvordan forvaltningen registrerer de træer, der bliver plantet som en del af forvaltningens drift, anlægsprojekter, gårdhaver, partnerskabstræer og i lokalplaner.

KVALITETSSIKRING AF DATA

Frem mod den næste prioriteringsplan vil der også være behov for løbende at kvalificere de data som skal danne grundlag for prioritering af træplantninger. Derudover vil forvaltningen videreføre en digital platform, hvor projektledere, byrumsforvaltere mm. kan rapportere projekter og lokaliteter, hvor der er potentiale for at plante træer.

TRÆER PÅ DE ØVRIGE FORVALTNINGERS AREALER

Denne prioriteringsplan indeholder primært forslag til plantning af træer på Teknik- og Miljøforvaltningens arealer. Fremadrettet bør samarbejdet med de øvrige forvaltninger styrkes, så deres arealer også inddrages i arbejdet med at plante 100.000 træer. Målsætningen om at plante 100.000 træer er kun vedtaget af Teknik- og Miljøudvalget, hvorfor de øvrige forvaltninger ikke er forpligtiget til at bidrage til indfrielsen af målsætningen.

KOMMUNIKATION

For at udbrede kendskabet til målsætningen om 100.000 nye træer og skabe synlighed om de resultater der opnås, bør der udarbejdes en kommunikationsplan. Planen bør blandt andet indeholde forslag til, hvordan det skal markeres at nyplantede træer er en del af kommunens målsætninger om at plante 100.000 nye træer frem mod 2025. Der kan skeles til tidligere indsatser, hvor der ved hvert nyplantet træ blev ophængt en markat der informerede om, at dette træ indgik i indsatsen om 100.000 nye træer.

Desuden bør der laves en "træ-hjemmeside", hvor man kan følge status på plantning af de 100.000 træer. Hjemmesiden bør koordineres med formidling af administrationsgrundlagene for Københavns Kommunes Træpolitik.

BILAG 1 BRUTTOLISTE OVER POTENTIELE TRÆPLANTNINGER

Dette bilag omfatter en bruttoliste over potentielle træplantninger for indsatsområderne; træer i parker, naturområder og kirkegårde, indfaldsveje, bydelsgader, bolig-gader og pladser. Der er ikke lavet en bruttoliste for de øvrige indsatsområder, da de konkrete placeringer for træplantningerne enten bestemmes som et led i lokalplanlægningen eller gennem de enkelte partnerskaber med borgerne.

Træer i parker, naturområder og kirkegårde	Antal træer	Bydel	Grønne træer	Drift og udvikling af grønne områder	Skybrudsprojekter	Borgerønsker/LU
Amager Fælled	190	Amager Vest	X	X		B
Lergravsparken	10	Amager Øst	X	X		
Sundby Kirkegård	50	Amager Øst	X	X		B
Søstjernen	20	Amager Øst	X	X		
Bispebjerg Kirkegård	120	Bispebjerg	X	X		
Degnestavnen	10	Bispebjerg		X	2019	B
Emdrup Have	15	Bispebjerg	X	X		
Lersøparken	120	Bispebjerg	X	X	2017	
Bellahøjparken	100	Brønshøj-Husum	X	X		B
Brønshøj Kirkegård	10	Brønshøj-Husum		X		
Utterslev Mose	178	Brønshøj-Husum	X	X		B
Vestvolden	50	Brønshøj-Husum	X	X		
Assistens Kirkegård	10	Nørrebro	X	X		B
Hans Tavsens Park	30	Nørrebro	X	X	2017	B
Mimersparken	20	Nørrebro	X	X		B
Guldbergs Plads	20	Nørrebro		X		B
Valbyparken	100	Valby	X	X	2017	B
Vigerslevparken	100	Valby	X	X	2018	B
Damhusengen	50	Vanløse	X	X	2019	B
Grøndalsparken	50	Vanløse	X	X	2018	B
Krogebjergparken	100	Vanløse	X	X		B
Rødkilde Park	20	Vanløse		X		B
Vestre Kirkegård	200	Vesterbro-Kongens Enghave	X	X		B
Amorparken	28	Østerbro	X	X	2019	B
Classens Have	20	Østerbro		X		B
Fredens Park	22	Østerbro	X	X	2018	B
Fælledparken	200	Østerbro	X	X		B
Kildevældsparken	10	Østerbro	X	X		B
Ryvangen Naturpark	20	Østerbro	X	X		
Strandvænget ved Svanemøllehavnen	20	Østerbro		X		

Træer på indfaldsveje	Antal potentielle træer	Træer der kan medføre nedlæggelse af parkeringspladser	Bydel	Grønne træer	Afstand mellem træer	Skybrudsprojekter	Vejgenopretning	Øvrige anlægsprojekter	Borgerønsker/LU
Ørestads Boulevard	227	7	Amager Vest	X	X			X	B
Hulgårdsvej Øst	11	10	Bispebjerg		X		2018-2021	X	B/L
Tagensvej Nord	10	7	Bispebjerg		X		2019-2021		B/L
Tomsgårdsvej	6	3	Bispebjerg		X	2019	2019-2021	X	B/L
Frederikssundsvej Øst	47	26	Bispebjerg	X	X			X	B/L
Frederikssundsvej Vest	52	44	Brønshøj-Husum	X	X		2018-2021		B
Slotsherrensvej Nord	20	6	Brønshøj-Husum	X	X				
Christians Brygge	25	25	Indre By	X	X			X	B
Frederiksborggade	6	3	Indre By	X	X				B
H.C. Andersens Boulevard	23	20	Indre By	X	X			X	B
Torvegade	40		Indre By	X					B/L
Vesterbrogade	4	1	Indre By	X	X				B
Jagtvej Nord	14		Nørrebro	X		2019	2019-2021	X	B
Nørrebrogade	6	4	Nørrebro		X				B
Tagensvej Syd	47	37	Nørrebro		X		2019-2021		B/L
Åboulevard	8	8	Nørrebro	X	X			X	B
Ågade	3		Nørrebro	X			2018-2021		B
Ellebjergervej Vest	31	15	Valby	X	X				
Folehaven	71	56	Valby	X	X			X	B/L
Toftegårds Allé	16	13	Valby		X		2019-2021	X	B
Hulgårdsvej Vest	3		Vanløse	X	X		2018-2021		
Jyllingevej	82	46	Vanløse	X	X				B
Sallingvej	6		Vanløse	X	X				B
Slotsherrensvej Syd	9	9	Vanløse	X	X				B
Ellebjergervej Øst	38	33	Vesterbro-Kongens Enghave	X	X			X	B/L
Kalvebod Brygge	42	5	Vesterbro-Kongens Enghave	X	X			X	B
P. Knudsens Gade	10	9	Vesterbro-Kongens Enghave	X	X			X	B
Vasbygade	44		Vesterbro-Kongens Enghave	X	X				B
Jagtvej Syd	20		Østerbro	X		2017	2019-2021	X	B
Strandboulevarden	50	1	Østerbro	X		2016			B
Østerbrogade	7	7	Østerbro		X	2016	2019-2021		B

Træer på bydelsgader	Antal potentielle træer	Træer der kan medføre nedlæggelse af parkeringspladser	Bydel	Grønne træk	Afstand mellem træer	Skybrudsprojekter	Veigenopretning	Andre anlægsprojekter	Borgerønsker/LU
Amagerfælledvej	4		Amager Vest	X	X			X	B
Grønjordsvej	18	14	Amager Vest	X	X			X	B
Hannemanns Allé	5		Amager Vest	X	X				B
Njalsgade	40	37	Amager Vest	X	X				B
Peder Lykkes Vej	2		Amager Vest	X				X	B
Røde Mellemvej	4		Amager Vest		X	2016		X	B
Ved Stadsgraven	2		Amager Vest	X	X				B
Vejlands Allé	50		Amager Vest	X		2017	2019-2021		B
Amager Strandvej	84		Amager Øst	X	X		2018-2021	X	B
Backersvej	2		Amager Øst	X	X			X	B
Forlandet	45	30	Amager Øst	X	X				
Kastrupvej	42	15	Amager Øst	X	X		2019-2021	X	B
Kløvermarksvej	68	60	Amager Øst	X	X		2018-2021	X	
Strandlodsvej	83	54	Amager Øst	X	X		2019-2021	X	B/L
Vermlandsgade	4		Amager Øst	X	X	2016			B
Østrigsgade	19	8	Amager Øst		X		2018-2021		B
Frederiksborgvej	24	17	Bispebjerg	X	X	2016	2018-2021	X	B/L
Grønnemose Allé	29	29	Bispebjerg	X	X				L
Mågevej	26		Bispebjerg		X		2018-2021	X	B
Nordre Fasanvej	30	23	Bispebjerg	X	X	2016	2019-2021	X	B/L
Utterslevvej	24	22	Bispebjerg	X	X			X	B
Bellahøjvej	31		Brønshøj-Husum	X	X		2018-2021		B
Høje Gladsaxe Vej	8		Brønshøj-Husum	X	X				
Islevhusvej	3		Brønshøj-Husum	X	X				B
Mørkhøjvej	9	9	Brønshøj-Husum	X	X				B
Folke Bernadottes Allé	4		Indre By	X	X				B
Gothersgade	19	17	Indre By	X	X				B
Jernbanegade	2	2	Indre By		X		2019-2021		B
Kronprinsessegade	63	41	Indre By		X		2018-2021	X	B
Ny Kongensgade	5	5	Indre By	X	X				B
Nørre Farimagsgade	50	35	Indre By	X	X			X	B
Nørre Voldgade	6		Indre By	X	X			X	B

Refshalevej	18	15	Indre By	X	X			X	B
Sølvgade	5		Indre By	X	X				L
Vester Søgade	12		Indre By	X	X				B
Øster Farimagsgade	31	23	Indre By	X	X			X	B
Fælledvej	6	6	Nørrebro		X	2019			B
Hamletsgade	11	6	Nørrebro		X		2018-2021		B/L
Lundtoftegade	7		Nørrebro		X		2019-2021		B
Mimersgade	66	40	Nørrebro	X	X		2018-2021	X	B/L
Rantzausgade	36	23	Nørrebro	X	X	2016		X	B
Rovsingsgade Syd	44	18	Nørrebro		X		2018-2021		B
Universitetsparken	11		Nørrebro	X	X				
Ægirsgade	28	14	Nørrebro		X		2018-2021	X	B
Fengersvej	22	18	Valby		X		2018-2021		B/L
Peter Bangs Vej	40	31	Valby	X	X	2018	2018-2021		B
Retortvej	4		Valby	X	X			X	B/L
Vigerslev Allé	8	1	Valby	X			2019-2021		B/L
Vigerslevvej	57	48	Valby		X		2019-2021	X	B/L
Ålholmvej	21	18	Valby		X		2018-2021		B
Godthåbsvej	19	4	Vanløse		X		2018-2021	X	B
Mågevej	2	1	Vanløse		X		2018-2021		
Borgmester Christiansens Gade	3	1	Vesterbro-Kongens Enghave	X	X			X	B
Ingerslevsgade	61	37	Vesterbro-Kongens Enghave		X		2019-2021	X	B
Mozartsvej	3		Vesterbro-Kongens Enghave	X	X	2018		X	B
Sjælør Boulevard	3		Vesterbro-Kongens Enghave	X		2018		X	B
Kalkbrænderihavngade	4		Østerbro		X		2018-2021		B
Lersø Parkallé	2		Østerbro	X			2018-2021	X	B
Nordre Frihavngade	59	56	Østerbro		X		2018-2021		B
Rovsingsgade Nord	6		Østerbro		X		2018-2021	X	
Sundkrogsgade	2		Østerbro	X	X				B
Vennemindevej	21	18	Østerbro		X	2017		X	B

Træer på bolig-gader	Antal træer	Træer der kan medføre nedlæggelse af parkeringspladser	Bydel	Grønne træk	Afstand mellem træer	Skybrudsprojekter	Veigenopretning	Andre anlægsprojekter	Borgerønsker/LU
Asger Jorns Allé	27	3	Amager Vest	X	X				B
Dovregade	5		Amager Vest		X		2018-2021		B
Ebertsgade	4	3	Amager Vest		X		2019-2021		B
Gunløgsgade	2		Amager Vest		X				B
Kigkurren	2	1	Amager Vest		X				B
Kornblomstvej	4	2	Amager Vest		X		2018-2021		
Kurlandsgade	2	1	Amager Vest		X				B
Leifsgade	6		Amager Vest		X		2018-2021		B
Lerfosgade	6	5	Amager Vest		X		2018-2021		
Majporten	2		Amager Vest	X	X	2017			B
Peter Vedels Gade	7	6	Amager Vest		X		2018-2021		B
Romsdalsgade	3		Amager Vest		X		2018-2021		B
Røsågade	10	3	Amager Vest		X		2018-2021		B
Snorresgade	15	3	Amager Vest		X		2018-2021		B
Sturlasgade	18	10	Amager Vest		X		2018-2021		B
Telemarksgade	3		Amager Vest		X				B
Engvej	4		Amager Øst	X	X				B
Frankrigsgade	7	6	Amager Øst		X		2018-2021		B
Greisvej	2		Amager Øst	X					B
Grækenlandsvej	7	1	Amager Øst		X		2018-2021	X	B
Holmbladsvænge	7	4	Amager Øst		X		2018-2021	X	
Italiensvej	10		Amager Øst	X	X			X	B
Ljonggade	4	1	Amager Øst		X		2019-2021		B
Pommernsgade	9	5	Amager Øst		X		2018-2021	X	B
Prags Boulevard	5		Amager Øst	X			2018-2021		B
Roselillevej	7	1	Amager Øst	X	X		2018-2021	X	B
Tovellillevej	2		Amager Øst	X	X			X	B
Tyrolsgade	13	6	Amager Øst		X		2018-2021		B
Uplandsgade	52	38	Amager Øst	X	X	2016			B
Ved Skansen	4	3	Amager Øst		X		2018-2021		
Ved Sønderport	18	12	Amager Øst		X		2019-2021		B

Hovmestervej	33	18	Bispebjerg		X	2016		X	B/L
Lundedalsvej	6		Bispebjerg	X	X				
Lundehusvej	23	11	Bispebjerg	X	X			X	B
Mosesvinget Vest	10	10	Bispebjerg	X	X		2018-2021		
Rørsangervej	18	16	Bispebjerg		X		2018-2021	X	B
Vestergårdsvej	18	13	Bispebjerg		X		2018-2021	X	B
Vibevej	8	3	Bispebjerg		X	2016			B/L
Mosesvinget Øst	57	53	Brønshøj-Husum	X	X		2018-2021		
Pilesvinget	20		Brønshøj-Husum	X	X				B
Adelgade	25	5	Indre By		X		2019-2021		B
Ahlefeldtsgade	3	2	Indre By	X	X				B
Amaliegade	49	30	Indre By		X		2019-2021		B
Christianshavns Voldgade	19		Indre By	X	X				B
Farvergade	3	3	Indre By	X	X				B
Gernersgade	25	16	Indre By		X		2018-2021		B
Heibergsgade	11	4	Indre By		X		2018-2021		
Kattesundet	11	7	Indre By		X		2019-2021		B
Langebrogade	4		Indre By	X	X				B
Linnésgade	19	16	Indre By	X	X				B
Lipkesgade Syd	8		Indre By		X		2018-2021		
Lundsgade	7		Indre By		X		2018-2021		
Mandalsgade	1		Indre By	X	X				
Rigensgade	2		Indre By	X	X				
Rysensteensgade	6	4	Indre By	X	X				B
Rømersgade	28	20	Indre By	X	X				B
Stockholmsgade	5		Indre By	X					B
Suhmsgade	3	2	Indre By		X		2018-2021		
Sønderborggade	3	3	Indre By		X		2018-2021		B
Teglårdstræde	8	8	Indre By		X		2018-2021		B
Ved Norgesporten	4		Indre By	X	X				
Vendersgade	31	24	Indre By		X	2018		X	B
Vingårdstræde	10	5	Indre By				2018-2021		
Aldersrogade	8		Nørrebro		X		2019-2021		B
Baggesensgade	26	22	Nørrebro		X		2019-2021	X	
Ewaldsgade	9	7	Nørrebro		X		2018-2021	X	B
Fyensgade	4	2	Nørrebro		X		2018-2021		B
Humblebækgade	30	15	Nørrebro		X		2018-2021		B/L
Korsgade	27	19	Nørrebro	X	X	2017		X	B
Laurids Skaus Gade	6	3	Nørrebro	X	X				B
Odins Tværgade	2		Nørrebro	X	X				B
Odinsgade	12	6	Nørrebro		X		2018-2021		B

Ragnhildgade	3		Nørrebro		X		2018-2021		B
Ravnsborg Tværgade	7	7	Nørrebro		X		2018-2021		B
Refsnæsgade	1		Nørrebro	X	X				B
Sjællandsgade	2		Nørrebro	X					B/L
Skotterupgade	15	8	Nørrebro		X		2018-2021		B/L
Wesselsgade	6	4	Nørrebro		X		2018-2021	X	B
Gadekærvej	16	11	Valby		X		2018-2021		B
Kulbanevej	55	27	Valby	X	X	2018		X	B
Landlystvej	2	2	Valby	X	X				
Saxtorphsvej	16	16	Valby		X		2019-2021		
Sønderkær	3		Valby	X	X	2018		X	B
Grøndals Parkvej	16		Vanløse	X	X	2018	2018-2021		B
Grøndalsvænge Allé	3	1	Vanløse	X	X	2018			B
Absalonsgade	31	27	Vesterbro-Kongens Enghave	X	X				B
Asger Rygs Gade	6	5	Vesterbro-Kongens Enghave		X		2018-2021	X	B
Bagerstræde	8	7	Vesterbro-Kongens Enghave	X	X				B
Bevtoftgade	2		Vesterbro-Kongens Enghave	X	X			X	B
Dybbølsgade	33	24	Vesterbro-Kongens Enghave		X		2018-2021		B
Esbern Snares Gade	6	5	Vesterbro-Kongens Enghave		X		2018-2021	X	B
Fragtvej	18		Vesterbro-Kongens Enghave	X	X				
Lille Istedgade	5	3	Vesterbro-Kongens Enghave		X		2018-2021		B
Skjalm Hvides Gade	4	4	Vesterbro-Kongens Enghave		X		2018-2021	X	B
Stenosgade	9	8	Vesterbro-Kongens Enghave		X		2018-2021		B
Svendsgade	3		Vesterbro-Kongens Enghave	X					B
Wagnersvej	5	4	Vesterbro-Kongens Enghave	X	X	2018		X	B
Classensgade	46	13	Østerbro	X	X				B
Engskiftevej	11	6	Østerbro		X		2018-2021		
Holstebrogade	2		Østerbro	X	X				B
Jacob Erlandsens Gade	13	9	Østerbro		X		2018-2021		B

Marskengade	3	3	Østerbro		X		2018-2021		B
Masnedøgade	11	5	Østerbro		X	2017		X	B
Middelfartgade	14		Østerbro	X	X		2018-2021	X	B
Norgesmindevej	32	23	Østerbro		X		2018-2021		
Nyborggade	20	5	Østerbro		X		2018-2021		B
Næstvedgade	20	14	Østerbro		X		2018-2021	X	B
Petersborgvej	4	4	Østerbro		X		2018-2021		B
Rothsgade	3	2	Østerbro		X		2018-2021		B
Ryesgade	2	2	Østerbro	X	X				B
Tingskiftevej	10		Østerbro		X		2018-2021		B
Tåsingegade	41	18	Østerbro		X		2018-2021	X	B
Vangehusvej	21	14	Østerbro		X		2018-2021		B
Ved Klosteret	6		Østerbro		X	2017		X	B
Viborggade	12	9	Østerbro		X		2018-2021		B

Træer på pladser	Antal træer	Træer der kan medføre nedlæggelse af parkeringspladser	Bydel	Grønne træk	Afstand mellem træer	Skybrudsprojekter	Vejgenopretning	Andre anlægsprojekter	Borgerønsker/LU
Israels Plads	6		Indre By	X	X				B
Jarmers Plads	13	9	Indre By	X	X				B
Oslo Plads	5	3	Indre By	X	X				B
Trondhjems Plads	7		Indre By		X		2018-2021		
Sankt Hans Torv	5		Nørrebro		X	2019			B
Toftegårds Plads	2		Valby				2018-2021		B
Ålholm Plads	4	3	Valby		X		2018-2021		B
Nørager Plads	9		Vanløse	X	X				
Genforeningspladsen	4	4	Vanløse	X	X				B
Vesterbros Torv	4		Vesterbro-Kongens Enghave	X	X				B
			Vesterbro-Kongens						

Københavns Kommune
Træprioriteringsplan 2017-2019

Teknik- og Miljøforvaltningen

Maj 2017