

# Årsplan 2008 for Bispebjerg Miljøcenter



Bispebjerg Miljøcenter

|   |           |
|---|-----------|
| <b>KAPITEL 1</b>  | <b>1</b>  |
| <b>INDLEDNING</b>   | <b>1</b>  |
| <b>KAPITEL 2</b>  | <b>2</b>  |
| <b>METODE</b>   | <b>2</b>  |
| 2.1 MILJØ PÅ DAGSORDENEN  | 2         |
| 2.2 METODER   | 2         |
| 2.3 BRANDING OG KOMMUNIKATION                                     | 3         |
| 2.4 SAMARBEJDSRELATIONER  | 4         |
| <b>KAPITEL 3</b>  | <b>6</b>  |
| <b>PROJEKTER I BISPEBJERG MILJØCENTER</b>                         | <b>6</b>  |
| 3.1 BESKRIVELSE AF PROJEKTER OG SUCCESKRITERIER                   | 6         |
| 3.1.1 Lersøparken   | 6         |
| 3.1.2 Karens Hus  | 7         |
| 3.1.3 Miljø i villaområder  | 8         |
| 3.1.4 Miljø i kolonihaver   | 9         |
| 3.1.5 Delebiler   | 9         |
| 3.1.6 Miljøkørsel   | 10        |
| 3.1.7 Cykelkurser for kvinder med anden etnisk baggrund end dansk | 10        |
| 3.1.8 Agendaforening NordVest                                     | 11        |
| 3.1.9 Miljøfestival   | 12        |
| 3.1.10 Miljøvenlige indkøb, "Henne om hjørnet"                    | 12        |
| 3.1.11 Madbog   | 13        |
| 3.1.12 Babyer og kemi   | 14        |
| 3.1.13 Miljø i Lygten   | 14        |
| 3.1.14 Sanseliggørelse af økologisk mad                           | 14        |
| 3.1.15 Miljøpulje   | 15        |
| 3.2 TIDSPLAN  | 16        |
| <b>KAPITEL 5</b>  | <b>17</b> |
| <b>ÅRETS PROJEKTER I FHT. INDSATSOMRÅDER OG MÅLGRUPPER</b>        | <b>17</b> |
| 5.1 INDSATSOMRÅDER  | 17        |
| 5.2 MÅLGRUPPER  | 18        |
| <b>KAPITEL 6</b>  | <b>19</b> |
| <b>ØKONOMI FOR BISPEBJERG MILJØCENTER</b>                         | <b>19</b> |

## **Vision:**

### **Visionen for arbejdet i Bispebjerg Miljøcenter:**

Hvert år deltager endnu flere borgere, virksomheder, institutioner og foreninger i bydelen aktivt i arbejdet for en mere bæredygtig livsstil.

### **Bispebjerg Miljøcenter arbejder indenfor følgende 5 temaer:**

- Ressourcebesparelser/klima
- Affaldshåndtering
- Økologi og miljøvenlige produkter
- Bolig og grønne områder
- Bæredygtig trafik



# KAPITEL 1

## Indledning

Årsplanen er en beskrivelse af de projekter, der ønskes iværksat og fortsat i det kommende år, men skitserer også strategien for de kommende år.

Denne årsplan dækker både Bispebjerg, Brønshøj og Husum, som er det nye virkeområde for Bispebjerg Miljøcenter fra 1. januar 2008. I vores område har vi 85.000 borgere.

Bispebjerg er en velkendt bydel, mens Brønshøj og Husum er nye.

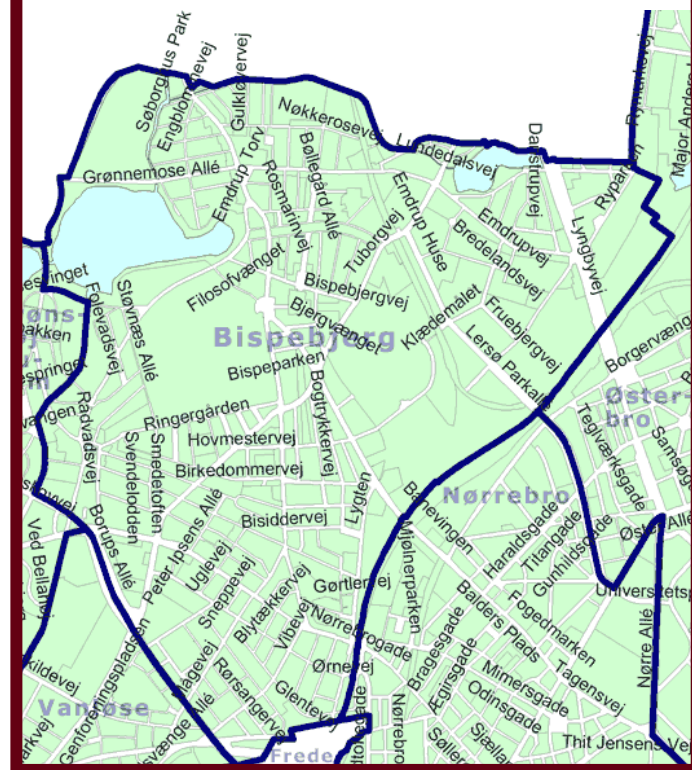
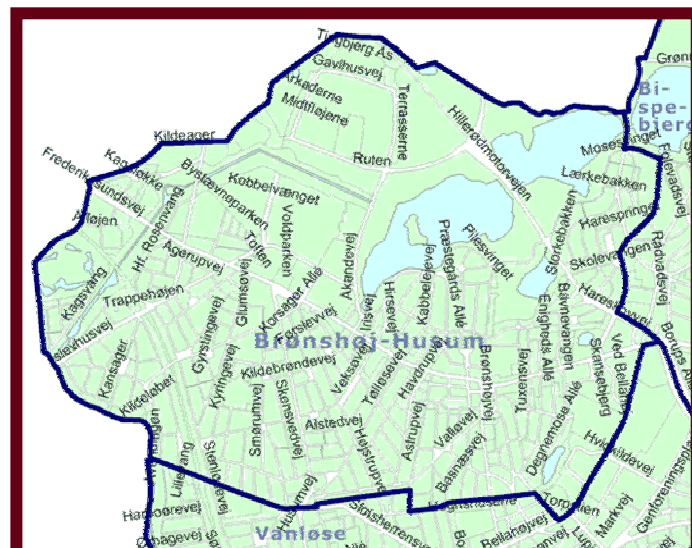
Bispebjerg Bydel undergår mange forandringer i disse år. I 2007 er Bispebjerg bydel blevet ændret med en geografisk udvidelse, der har betydet ca. 3000 ”nye” indbyggere, heraf en del villaområder. Ligesom der i 2007 er flyttet mange nye beboere ind i nybyggeri forskellige steder. Bispebjerg ændrer sig ligeledes mht. ”brand”, flere restauranter o.lign. slår sig ned i området og forsøger at være med til en udvikling hen imod et mere attraktivt område.

Desværre lukkede Kvarterløft Nordvest 31. december 2007, men forhåbentlig får det ikke en ”tilbageslagseffekt”. Brønshøj-Husum er for os en ny bydel og i det nye år udarbejdes en oversigt over demografisk sammensætning af bydelen. Denne oversigt skal hjælpe os i forhold til at komme i kontakt med borgere, virksomheder, institutioner mv. i det nye virkeområde.

Endelig skal det nævnes at med permanentgørelsen og det nye geografiske virkeområde, har vi ligeledes også fået nye støttevilkår, hvilket det kommende års arbejde vil afspejle.

Denne årsplan indeholder de projekter og aktiviteter, der på nuværende tidspunkt er kendt. Projekterne er udarbejdet i et samspil mellem de ansatte og bestyrelse og med inspiration fra de mange borgere, og andre samarbejdspartnere, der i løbet af året arbejdes sammen med. Det er også vigtigt for Miljøcenteret, at der er plads til yderligere projekter, som bliver defineret i løbet af år 2008. Ikke mindst set i lyset af det nye område er det vigtigt for os, at der er rum til at iværksætte nye initiativer i samarbejde med Brønshøj-Husums beboere.

Som en naturlig del af vores arbejde er det vigtigt for os at kunne koble os på relevante kampagner og projekter som andre aktører iværksætter. Bl.a. Lokaludvalgene, Københavns



Kommune, Københavns Energi, DONG Energy, R98, og ikke mindst de øvrige Agenda centre er oplagte aktører. I Københavns Kommune er Center For Miljø en oplagt samarbejdsrelation, men også andre forvaltningers relevante projekter har vi et ønske om at kunne bidrage til, i det omfang der er tid til det og i det omfang det skønnes hensigtsmæssigt.

## KAPITEL 2

### Metode

#### 2.1 Miljø på dagsordenen

Miljø er for alvor kommet på dagsordenen det sidste år. Ikke mindst når miljø omtales i klimasammenhænge, er der både blandt meningsdannere, politikere og almindelige borgere kommet en helt anden bevidsthed om vigtigheden af at tage vare på miljøet. Dette har bl.a. indebåret, at den enkeltes egen indflydelse på klodens tilstand er kommet langt mere i fokus. Det er naturligvis en udvikling, vi som lokalt miljøcenter hilser velkommen, og vil bruge aktivt i vores arbejde. Vores arbejde skal til enhver tid ses i sammenhæng med større politiske og lovgivningsmæssige tiltag. Vores bidrag er i høj grad at tænke miljø ind i nye sammenhænge, og på tværs af gængse opdelinger, samt at sætte fokus på den enkelte borgers handlemuligheder.

Vi har en klar formodning om at klimatopmødet i 2009 yderligere vil skærpe interessen for miljø og for Bispebjerg Miljøcenter. Allerede i 2008 er det noget vi naturligvis vil arbejde med. Vores projekter handler i høj grad om klimaindsats, også der hvor det ikke er nævnt direkte. Én af planerne på længere sigt er at nå ud til en yngre målgruppe end hidtil. Hertil er klima som tema og klima topmødet som event oplagte indgange. Vi arbejder bl.a. på at lave lokale klimatopmøder på skoler og gymnasium.

#### 2.2 Målgrupper

Vi har en meget varieret målgruppe og det afspejles bl.a. i, at vi arbejder på forskellig vis i forhold til de enkelte projekter. I nogle projekter kombinerer vi miljø- og klimainformation med oplevelser, i andre sammenhænge vælger vi i højere grad også at tale til den enkeltes egen interesse i et klimaperspektiv, f.eks. når der kan spares på økonomien, samtidig med at der tages hensyn til miljøet. I nogle tilfælde kan vi samarbejde med allerede engagerede borgere, f.eks. i Agendaforeningen NV, i andre sammenhænge må vi ”overbevise” nye



#### Miljø på dagsordenen

Borgere ser ”En ubekvem sandhed” i Lygten Station



grupper i det fremadrettede og interessante ved at tænke miljø ind i deres aktiviteter. Det gælder f.eks. kolonihaveprojektet. I helt andre sammenhænge er vores metode mere at ”overrumple” borgerne med miljø- og klima information. F.eks. i forbindelse med miljøfestival og Bydelsfestival.

I den forbindelse er det værd at nævne, at vores centrale placering i en markant og lokalt kendt bygning, Lygten st., er af stor betydning. Vi har mange borgerbesøg, hvoraf nogle bevidst opsøger os, og hvor andre mere kommer forbi pga. nysgerrighed. I begge tilfælde har vi stor glæde af vores generelle information, som vi står til rådighed med, men også vores ladcykler, som gratis lånes ud til borgere, boligforeninger o.lign. Det samme gør sig gældende vedr. el-målere., hvor vi oplever en støt stigende interesse fra borgere, for at kunne holde øje med deres konkrete el-forbrug og handle derefter. Som det nævnes i kap. 3. er et af målene for 2008 i endnu højere grad at benytte os af dette forhold, og udvikle Lygten st. som en ramme for miljøudstillinger og aktiviteter for den almindelige borger.

I et område som Bispebjerg, Brønshøj-Husum, hvor der ikke er megen miljøorganisering, er vi nødt til at have forskellige tilgange til arbejdet. Hvilket også blot gør det mere interessant – det kan være meget lærerigt at skulle opsøge nye målgrupper. En af disse nye målgrupper er mænd specifikt og generelt. Undersøgelser viser, at kvinder er langt mere miljøbevidste og miljøinteresserede end mænd. Samt at mænd ikke tror meget på virkningen af den enkeltes handling. Mænd hælder ifølge undersøgelserne mere til centrale løsninger på miljøområdet. Dette til trods vil vi søge at nå denne målgruppe bl.a. via vores Miljøkørselsprojekt.

### **2.3 Branding og kommunikation:**

For Bispebjerg Miljøcenter er det et mål at få markeret sig stærkt i lokalområdet. Det gør vi på forskellig vis. Dels via de konkrete projekter som skitseres i kapitel 3, men også via generel branding og informationsvirksomhed. Vi bestræber os på at være til stede for forskellige lokale aktører, både i forhold til at deltage i deres arrangementer og tilføre en miljøvinkel, men også som miljøsparringspartner generelt.

Vores fysiske placering i Lygten st. er ligeledes en del af vores strategi for at blive sat på det lokale landkort. Det er et område, hvor rigtig mange kommer tilfældigt forbi, hvilket vi har stor glæde af. Bestræbelserne på at gøre Lygten st. til et spændende hus med fokus på kultur med, af og for unge og miljø, er en spændende udfordring for de kommende år.

### **Cykeludlån**

Bispebjerg Miljøcenter låner gratis ladcykler ud til beboere og arrangementer i bydelene



Vi udsender ca. 2 gange pr. måned et elektronisk nyhedsbrev, som pt. har ca. 100 modtagere. I de kommende år, vil vi bestræbe os på at få langt flere modtagere. Måltallet for 2009 er 300 modtagere. Vores hjemmeside bliver i det kommende år forbedret, bl.a. med vægt på flere nyheder, både egne og generel miljø- og klimainformation.

Vi har et konstruktivt samarbejde med lokale medier, såvel trykte som radio og TV. Dette er en rigtig god måde at komme ud til mange lokale borgere. Undersøgelser viser, at lokalaviser er blandt de mest læste. Vi fortsætter og udvikler vores arbejde med månedlige klummer med aktuelle miljøtemaer, ligesom vi i stigende grad arbejder på at levere artikler til f.eks. grundejerforeningsblade o.lign.

### **2.3 Samarbejdsrelationer**

Borgerinddragelse og borgerdeltagelse er vigtige elementer og fundament for arbejdet i Bispebjerg Miljøcenter. Borgerinddragelse og dialog foregår på forskellig vis, dels via bestyrelsen, via lokaludvalget, via vores tilknyttede Agendaforening, andre lokale foreninger og aktører og dels via de forskellige konkrete projekter.

Bestyrelsen er sammensat bredt af forskellige lokale repræsentanter, hvor målet er en løbende kontakt med lokale interessenter og mulighed for samarbejde på tværs.

Helt overordnet bliver den store udfordring i det kommende år, at få etableret samarbejdsrelationer i vores nye områder. En anden hovedudfordring på det punkt er samarbejdet med Bispebjerg lokaludvalg, som blev etableret i 2007 og samarbejde med det kommende Lokaludvalg for Brønshøj-Husum, der etableres i 2008. Ligesom lokalrådet altid har haft en plads i bestyrelsen, har vi nu også reserveret plads til lokaludvalgsrepræsentanter fra de to lokaludvalg.

Agendaforeningen Nordvest består af en større gruppe borgere med interesse for miljø og natur. Heraf er en kernegruppe meget aktive borgere, bl.a. i og omkring Karens Hus og Have. Agendaforeningen er en uvurderlig samarbejdspartner for os.

Vores miljøpulje er et helt selvstændigt eksempel på det meget direkte inddragende miljøarbejde, hvor idéen er, at en gruppe af borgere får en idé til et miljøprojekt, de selv udfører og får forankret, i fald de får penge fra miljøpuljen. I det kommende år er det vores

### **Eksempler på samarbejdsrelationer:**

**Københavns Kommune**  
**Lokaludvalg/råd**  
**Grundejerforeninger**  
**Medborgerhuse**  
**Biblioteker**  
**Beboerprojekter**  
**Skoler**  
**Institutioner**  
**Handelsstandsforeninger**  
**Agendaforeninger**  
**Lokale foreninger**  
**Kulturelle foreninger**

mål, at være mere aktivt opsøgende i forhold til modtagerne af puljemidler, således at vi i højere grad kan bidrage til forankring og synergieffekt.

I januar afholder vi åbent borgerforum i det nye dækningsområde mhp. at indfange nye idéer, aktører og samarbejdspartnere fra Brønshøj-Husum. Herudover søger vi de naturlige samarbejdspartnere, der er og kan opstå. Det sker bl.a. via lokalaviserne, handelsforeningen, paraplyorganisationen for grundejerforeningerne, de etablerede beboerprojekter, lokalrådet, biblioteket, medborgerhuse osv. Det er en stor opgave, vi står overfor, og den vil naturligvis være ressourcetrækkende, hvilket kan afspejles i aktivitetsniveauet. Noget af arbejdet med at få nye samarbejdsrelationer i det nye virkeområde, vil bestå i at deltage i etablerede arrangementer og herved arbejde for netværksdannelse med allerede aktive borgere, organisationer, projekter mv. Vi er forberedt på, at arbejdet med det nye område, kan betyde ændringer i planlagte aktiviteter, efterhånden som samarbejdsrelationerne tager form.

Én af de overvejelser vi har, er, om det vil være fordelagtigt, at vi på ad hoc basis har ”mød Bispebjerg Miljøcenter” på relevante adresser i bydelen. F.eks. medborgerhuse og biblioteker. Idéen er, at vi som medarbejdere af og til skifter vores vanlige arbejdsplads ud med ét af de nævnte steder. Det kan være en måde at finde nye samarbejdsrelationer på men også generelt at gøre mere opmærksom på vores eksistens.

Igennem alle årene med Bispebjerg Miljøcenter har vi haft adskillige kvarterløft projekter som samarbejdspartnere, hvilket sluttede med udgangen af 2007. Dels fordi nogle kvarterløftprojekter helt lukker ned, og dels som konsekvens af, at vi pr. 1. januar 2008 ikke længere skal dække Ydre Nørrebro. Disse forhold vil naturligvis have konsekvenser for vores samarbejdsrelationer i 2008, og bl.a. åbne op for nye muligheder.

## Mosetræf

Bispebjerg Miljøcenter medvirkede ved Mosetræf i Utterslev Mose, initieret af Københavns Kommunes Naturvejledere



## Lygten Station

Lygten Station er naturligt samlingspunkt for aktiviteter



## KAPITEL 3

### Projekter i Bispebjerg Miljøcenter

År 2008 vil indeholde både videreførte projekter fra tidligere år, for eksempel Lersøparkprojektet og indsats i villaområder, samt nye projekter. I år 2007 er nogle af de større projekter blevet afsluttet eller forankret, hvilket har givet luft til nye ideer. Af de projekter som er afsluttet, kan især nævnes Etnisk Miljønet, som blev forsøgt forankret i samarbejde med Københavns Miljønetværk. Det måtte dog opgives pga. samarbejdsvanskeligheder.

Nedenfor er årets projekter og events kort beskrevet i forhold til succeskriterier og samarbejdspartnere. En nærmere beskrivelse af projekterne bliver udarbejdet løbende som konkrete projektbeskrivelser.

Et vigtigt aspekt i agendaarbejdet er fleksibilitet og åbenhed. Det vil sige, der skal være plads til, at vi engagerer os, når spændende projekter kommer på dagsordenen og borgerne og samarbejdspartnere ønsker at arbejde med miljøprojekter. Derfor indbygges der et vist frirum i årsplanen, som kan udfyldes undervejs.

Endelig skal det nævnes, at klimatopmødet i København i 2009 allerede i 2008 vil påvirke vores aktiviteter. Mange af aktiviteterne har klare klimapåvirkninger, der ikke altid nævnes særskilt, som for eksempel indsats i villaområder og indsats for miljøkørsel.

Udover de nævnte projekter, stræber vi efter at deltage i div. projekter som andre sætter i værk. F.eks. Københavns Kommunes Mosestræf, Bispebjerg Bydelsfestival, Brønshøj bynigh og meget andet.

De enkelte projekter skal ses i en større sammenhæng, hvoraf en del ligger i forlængelse af Københavns Kommunes vision om København som miljømetropol.

#### **3.1 Beskrivelse af projekter og succeskriterier.**

##### **3.1.1 Lersøparken**

I 2007 er arbejdet med en udviklingsplan for Lersøparken endelig kommet i gang. Bispebjerg Miljøcenter er repræsenteret i arbejdsgruppen, ligesom Karens Hus er det.

#### **Projektbeskrivelsen**

Projekterne i det følgende dækker vores ønske om at ramme forskellige målgrupper og vores udvalgte indsatsområder som omtalt på s. 17.

Projekterne har meget forskellig karakter; nogle er enkeltstående arrangementer, nogle er længerevarende projekter, nogle er ny og nogle er gamle.

Som omtalt på side 1, kan der ske ændringer i projekter, efterhånden som vi får etableret nye samarbejdsrelationer i Brønshøj-Husum.



Det er planen, at der i løbet af 2008 foreligger en udviklingsplan for Lersøparken. Vores ideer peger i retning af mere biodiversitet, mere ”vildt grønt”, og langt større grad af tilgængelighed og brugervenlighed i parken. Herudover er der en række konkrete problemer i forhold til den daglige funktion pt.

Arbejdet med udviklingsplanen kommer i forlængelse af et arbejde med et idékatalog, der i løbet af 2005 blev udarbejdet af en gruppe bestående af de organiserede brugere af Lersøparken, herunder Bispebjerg Miljøcenter og Karens Hus. Bispebjerg Miljøcenter har været initiativtager og tovholder for gruppen.

Lersøparkprojektet forsøges indtænkt i et overordnet projekt; ”Den grønne forbindelse” som er et samarbejde mellem Kvarterløft Nørrebro Park, Kvarterløft Nord Vest, Områdefornyelsen i Mimersgade Kvarteret og Bispebjerg Miljøcenter. Hvad der sker med det overordnede arbejde, efter nogle af kvarterløftprojekterne er afsluttet, er pt. uvist, men det ville være oplagt, om arbejdet fortsatte i regi af lokaludvalgene

Succeskriterier:

- at idékatalogets ideer bruges, når udviklingsplanen laves
- at kommunen på sigt tager hensyn til de bæredygtighedsperspektiver, som indarbejdes i planen

**Miljøvision:** I lighed med visionen om en grøn og blå hovedstad er visionen, at endnu flere borgere dagligt skal opleve bynær natur og opleve glæden ved at være fysisk aktiv i naturen.

### 3.1.2 Karens Hus

Der blev i 2004 indgået aftale om brug af Karens Hus, som nu hører under Kulturhuset Bispebjerg Nordvest. Huset bruges af Agendaforening NV, Lokalhistorisk Arkiv og Bispebjerg Boldklub. Disse parter samt Bispebjerg Miljøcenter og Kulturhuset Bispebjerg Nordvest er sammen om at idéudvikle konceptet for huset og haven. Der arbejdes i øjeblikket på den fortsatte etablering af den økologiske inspirationshave, ligesom der arbejdes på endnu større åbenhed i projektet, således at alle borgere har mulighed for at lade sig inspirere til en mere bæredygtig levevis i hus og have. Der satses desuden på at miljøhåndbogen for Karens Hus, bliver et aktivt redskab for brugerne og huset.

## Lersøparken

Løbere i aftensol



## Inspirationsdag i Karens Hus

Mange besøgende kommer til åbent hus og nyder havens mange smukke forløb og oaser.



Bispebjerg Miljøcenter indgår som sparringspart og i husets brugerråd. Målet er at få stedet udviklet og skabe større kendskab til Karens Hus blandt bydelens beboere gennem åbne arrangementer.

Succeskriterier:

- at miljøhåndbogen for huset benyttes af alle husets brugere
- at Karens Hus udvikles og fungerer som økologisk inspirationssted med mange forskellige brugere
- at der fortsat skaffes midler til ombygning af huset i bæredygtig stil
- at der løbende afholdes kurser og inspirationsdage i Karens Hus, hvor udefrakommende kan få inspiration
- at brugerne af Karens Hus løbende deltager i eksterne arrangementer, hvor der informeres om Karens Hus
- at projektbeskrivelsen for Karens Hus til stadighed forsøges gennemført

**Miljøvision:** At Karens Hus og have bliver konkret inspirationskilde til de mange villaejere i vores virkeområde og giver oplevelser og indsigt i kredsløbstankegangen og bæredygtighed til de besøgende fra lokalområdet.

### 3.1.3 Miljø i villaområder

Bispebjerg og Brønshøj-Husum bydele indeholder en del villaområder, og sidste år startede vi et villaprojekt i Bispebjerg, som vi i år vil udvikle på baggrund af erfaringerne i 2007. Formålet er at give villaejerne mulighed for selv at gøre deres have og hus mere miljørigtigt.

Villaejerne har et forholdsmæssigt stort energiforbrug i forhold til etageejendomme, og derfor er der potentielt store besparelser at opnå. Herudover har villahaverne en stor indflydelse lokalt på biodiversiteten og nedsivning af pesticider og næringsstoffer. Projektet vil derfor bestå af temaer omkring bygningsvedligeholdelse, energibesparelser, og om hvordan man beplanter og vedligeholder haven på en miljørigtig forsvarlig måde. Vi vil i år i høj grad forsøge at få et samspil med centrale kommunale initiativer i forhold til målgruppen.

Der afholdes mini-events i villaområderne, temadage, samt samarbejdes med grundejerforeninger mhp. deltagelse i deres arrangementer. Desuden baserer projektet sig i høj grad på skriftlig information, dels via husstandsomdelinger og dels via lokale medier.

## Karens Hus

Efterårsfarver i Karens Hus og have



## Miljø i Villaområder

En forbigående villaejer får information om miljøvenlig vedligehold af træværk



Succeskriterier:

- at minimum 10 personer deltager pr. temadag
- at minimum 20 deltager i mini-event i villaområderne
- at gennemføre min. 4 el-tjek med 5 husstande repræsenteret pr. gang
- at gennemføre min. 2 havevandring med ca. 10 husstande repræsenteret

Miljøvision: At villaejere i området bidrager til visionen om at København skal reducere CO2 udledningen betragteligt, og at villaejere helt undlader at bruge pesticider i haven.

### 3.1.4. Miljø i kolonihaver

Inspireret af villaprojektet forsøgte vi os i 2007 med et tilsvarende kolonihaveprojekt. Og det med stor succes. Vi gentager derfor succesen i år, ikke mindst i lyset af, at også Brønshøj-Husum har en del kolonihave-områder. Målet for projektet er primært haverne, men også med lidt fokus på simple alternative energikilder. Projektet opererer med havevandring som primær undervisningsform.

Succeskriterier:

- at minimum 15 personer deltager pr. havevandring

Miljøvision: At kolonihaveejerne generelt bliver bevidste om nødvendigheden af biodiversitet i de grønne åndehuller og grønne korridorer, som kolonihaverne udgør i storbyen.

### 3.1.5 Delebiler

Bispebjerg Miljøcenter har indgået samarbejde med Københavns delebiler om at udbrede kendskabet og brugen af delebilsordningen i Bispebjerg bydel. Der er i øjeblikket 2 delebiler i bydelen og ca. 30 medlemmer. Der ønskes en målrettet indsats på flere niveauer, bl.a. set i lyset af de nye boligbebyggelser i området. Det skal dog understreges, at vi pt. forsøger at få Københavns delebiler mere på banen i forhold til kampagner o. lign., som vi er afhængige af i vores arbejde med delebiler lokalt.

## Kolonihavestemning

Kolonihaverne emmer af stemning – og mange beboere vil gerne have gode råd til deres have



## Delebil og kollektiv trafik

Tegnet af Kim Bengtsson for Bispebjerg Miljøcenter



Succeskriterier:

- ved udgangen af år 2008 er der 35 medlemmer fra Bispebjerg bydel i delebilsordningen
- at der i bydelen findes 3 delebiler ved udgangen af år 2008

**Miljøvision:** Som led i bestræbelserne på dels at sænke Københavneres CO2 udledning og fremme cyklismen vælger langt flere af bydelenes borgere at fravælge bilen i hverdagen og bruger cyklen/offentlig transport til arbejde/uddannelse.

### 3.1.6 Miljøkørsel

Vores borgere vælger i højere og højere grad bilen som transportmiddel. Når man tager vores nye geografiske område i betragtning, bliver dette ikke mindre relevant, da en del borgere i Brønshøj-Husum er bedre stillet økonomisk, og derfor har flere biler pr. borger sammenlignet med Bispebjerg. Vi gør en del for at fremme cyklisme, delebilisme mv., men vi anser det ikke for sandsynligt, at vi kan få ændret alles transportvaner fra egen bil. Derfor vil vi arbejde med at få borgerne til at køre mere miljørigtigt, vælge den mest miljørigtige bil, køre med rette dæktryk, osv.

Succeskriterier:

- at få etableret et samarbejde med FDM eller andre relevante aktører om kurser og opreklamering af miljøkørsel
- at min. 20 af bydelens borgere har været på miljøkørselskursus
- at få etableret et samarbejde med de lokale tankstationer om dæk-tryks kampagner
- afholdelse af miljøbiludstilling

**Miljøvision:** At ”miljøfremmede” borgere opnår ny viden om alle fordelene ved miljøkørsel, og dermed belaster klima væsentligt mindre.

### 3.1.7 Cykelkurser for kvinder med anden etnisk baggrund end dansk

Cyklen er et meget velegnet transportmiddel, både i arbejdsmæssig sammenhæng og til privat kørsel. Desværre er udbredelsen af cyklisme blandt kvinder med anden etnisk baggrund end dansk ikke stor. I samarbejde med FAKTI og kulturhuset Bispebjerg Nordvest arrangeres cykelkurser for kvinder med anden etnisk baggrund end dansk. Et lignende samarbejde søges etableret i Tingbjerg.

## Miljøkørsel

Partikelforurening og benzinforbrug nedsættes, hvis bilisterne har det rette dæktryk



## Cykelkurser

Kvinder med anden etnisk baggrund end dansk, har stor glæde af cykelkurserne



Succeskriterier:

- at min. 30 kvinder deltager i cykelkurser
- at inspirere kvinderne til andre miljøtiltag, f.eks. vedr. kemi i dagligdagen

**Miljøvision:** At kvindernes sundhedstilstand forbedres væsentligt ved at bruge cyklen frem for bil/bus.

### 3.1.8 Agendaforening Nord Vest

Agendaforening Nord Vest har siden etableringen i 1997 arbejdet aktivt og selvstændigt med miljørelaterede problemstillinger. Foreningen arrangerer løbende ekskursioner og temadage og holder bestyrelsesmøder 1 gang om måneden. Foreningen modtager hvert år et tilskud på 20.000 kr. fra Bispebjerg Miljøcenter til afholdelse af diverse arrangementer. Målet for Bispebjerg Miljøcenter er at indgå i et inspirerende samarbejde med Agendaforening Nord Vest til glæde for borgerne.

I samarbejde med Agendaforeningen Nord Vest arrangerer vi en række ekskursioner. Ekskursionerne skal give de deltagende konkret information og indsigt i forskellige natur- og miljøprojekter. Det er vores holdning, at ved at styrke deltagernes vidensniveau kan man også påvirke folk til at have en mere miljørigtig adfærd. Derudover har turene det formål, at skabe interesse for miljøarbejdet blandt beboerne i det nye virkeområde Brønshøj-Husum.

Ekskursionerne vil blive forsøgt afholdt med ca. 2 måneders mellemrum. Afhængig af karakteren vil arrangementerne blive annonceret i lokalaviser, på foreningens hjemmeside, på Bispebjerg Miljøcenters hjemmeside og via foreningens mailingliste. Derudover vil der blive udarbejdet et årsprogram, som kan deles ud ved forskellige lejligheder. Det er besluttet, at Agendaforeningen NV fra 1. januar 2008 også dækker Brønshøj-Husum.

Succeskriterier:

- at deltage i bestyrelsens møder
- at Bispebjerg Miljøcenter fungerer som sparringspart, informator og/eller tovholder i forhold til foreningens projekter
- at der gennemføres min. 5 ekskursioner
- at der i gennemsnit deltager 20 personer pr. tur

## Ekskursion med Agendaforeningen

Mange deltagere nyder det varierede udbud af ture, der arrangeres sammen med Agendaforeningen



- at ekskursionerne får min. 15 personer til at melde sig ind i Agendaforeningen NordVest
- at medlemmer af foreningen tager ejerskab til ekskursionerne, i form af værtsrolle el. lign.

Miljøvision: at en bred kreds af borgere via konkret inforation kombineret med naturoplevelser opnår viden og interesse for miljøet og naturen, der får dem til at agere mere miljøvenligt i dagligdagen.

### 3.1.9 Miljøfestival

Miljøfestivalen afholdes på et centralt fastsat tidspunkt. Målet er at lave en begivenhed, der sætter fokus på miljøet i festlige og anderledes rammer. Sigtet er dermed at kunne få kontakt til borgerne i bydelen, som man ellers ikke ville komme i kontakt med.

Da der imidlertid ikke er nogen fast placering og koncept for Miljøfestivalen, arbejder vi med forskellige former for, og typer af festivaler. Det kan f.eks. være at afholde det på en ny lokalitet eller i relation til et konkret miljøprojekt i bydelen, som der ønskes fokus på. Det kan også være, at sætte fokus på dialog og debat.

Succeskriterier:

- at minimum 10 frivillige fra foreninger, virksomheder eller andre organisationer i bydelen deltager i planlægningen og udførelse af arrangementet
- at Miljøfestivalen besøges af mindst 150 mennesker
- at der etableres kontakt til 20 nye borgere i bydelen for udbredelse af information om Bispebjerg Miljøcenter og den aktivitet, som personen deltog i.

Miljøvision: At inspirere københavnere til miljørigtig adfærd og styrke deres miljøbevidsthed, samt at skabe debat om økologi og klimaforandringer hos borgere og virksomheder.

### 3.1.10 Miljøvenlige indkøb, "Henne om hjørnet"

De to foregående år har vi udgivet en folder med angivelse af butikker lokalt med miljøvenlige varer på hylderne. Målet har været at give borgerne lokalt et konkret redskab i hånden, når de ønsker at handle miljøvenligt. Vi betragter projektet som en succes, idet folderne er efterspurgt, og de medvirkende butikker har været tilfredse med at deltage.

### Miljøfestival

Cykeltema på miljøfestivalen



### Miljøfestival

Pust til en pind, "dukketeater" af genbrugsmaterialer og strandfund



Det er derfor planen at lave et genoptryk af folderen for bispebjerg samt at lave en ny for Brønshøj-Husum. I Bispebjerg er der dog fortsat et begrænset udbud af butikker med miljøvenlige varer. Dette gør sig efter alt at dømme også gældende for Brønshøj-Husum Et sideprojekt bliver derfor, i samarbejde med lokale erhvervsnetværk/handelsstandsforeninger, at animere flere lokale forretningsdrivende til at føre miljøvenlige og miljømærkede varer som en del af sortimentet, og evt. også at få åbnet flere butikker med salg af miljøvenlige varer.

#### Succeskriterier

- at minimum yderligere to butikker er kvalificeret til at være med
- at minimum yderligere to butikker ønsker at være med
- at det ansporer butikkerne til andre miljøtiltag, f.eks. at melde sig ind i ”grøn butik” under Københavns Miljønetværk

**Miljøvision:** At flere borgere handler langt mere miljøvenligt indenfor det brede varesortiment. Dette understøtter Københavns Kommunes overordnede vision om, at 20 pct. af Københavnernes madforbrug er økologisk. At flere butiksejere inddrager miljømærkede varer i deres sortiment.

#### 3.1.11 Madbog

Mad udgør en stor del af husholdningsaffaldet. Den ældre generation har en stor viden om, hvordan man udnytter alle råvarer i et køkken, så man i størst muligt omfang undgår madrester. Denne viden er ved at gå tabt blandt de yngre generationer, hvilket skaber endnu mere madaffald. Målet er derfor at udarbejde en madbog som inspiration til yngre mennesker for at imødekomme disse unødvendige affaldsmængder. Tankegangen bag er altså ressourcebesparelser, både for den enkelte og af hensyn til miljøet. Projektet er startet i regi af Miljøsatellit Ydre Nørrebro i 2007. I forlængelse af madbogsprojektet afholdes nogle madlavningsevents.

#### Succeskriterier:

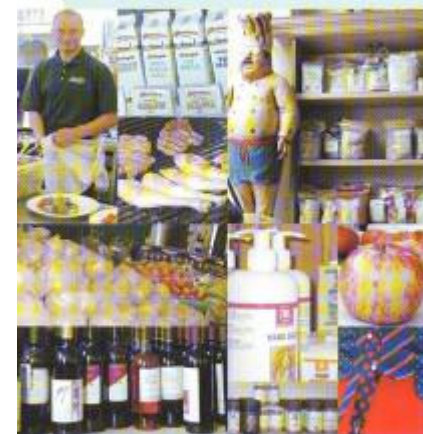
- at bogen kan uddeles gratis til minimum 300 lokale borgere
- at få inddraget minimum én kendt kok for at skabe opmærksomhed
- at der afholdes min. 2 madlavningsevents

**Miljøvision:** At sænke klima og miljøbelastningen fra madaffald. At skabe større bevidsthed om hvor stor en energiresource, der går tabt som affald fra køkkenet.

### Henne om Hjørnet

Folderen, der viser vej til miljørigtige indkøb

# HENNE OM HJØRNET...



DIN LOKALE GUIDE  
TIL GRØNNE INDKØB  
I BISPEBJERG - NORDVEST

#### Madbog



### 3.1.12 Babyer og kemi

I lighed med tidligere vil vi fokusere på temaet ”babyer og kemi”. Hidtil har det foregået relativt traditionelt, med en oplægsholder om emnet. Formen bliver muligvis lidt anderledes i det kommende år. Vi overvejer at lave ”alternativ barselsklub” eller lign.

Succeskriterier:

- at min. 30 børns forældre har kontakt med vores ”Babyer og kemi” projekt
- at etablere et samarbejde med lokale sundhedsplejersker
- at vi etablerer et foredragskoncept som andre aktører kan rekvirere

**Miljøvision:** At øge indsigten blandt småbørnsforældre i forhold til miljø og kemiske stoffer i dagligdagen. At medvirke til en begrænsning af kemikalieudledningen

### 3.1.13 Miljø i Lygten

Idet vi satser på, under nye rammer, fortsat at have kontor i Lygten st. ønsker vi fremover i højere grad at udnytte husets beliggenhed og attraktion. Der udarbejdes derfor et antal mobile udstillinger indenfor temaerne; miljø i villahaver, energiforbrug, affald og babyer og kemi. Udstillingerne skal dels bruges i Lygten st. og dels bruges til at medbringe til relevante arrangementer. Desuden satser vi på flere konkrete arrangementer i Lygten st. Dels temaoplæg og diskussioner, men også mere konkrete aktiviteter, hvor deltagerne selv er involveret.

Succeskriterier:

- At der udarbejdes fire typer udstillinger
- At min. 200 personer oplever én af de 4 udstillinger
- At der afholdes min. 3 konkrete miljøarrangementer i Lygten st., herunder: Cykelværksted, Redesign og Baby og kemi foredrag

**Miljøvision:** Gennem anderledes og aktivitetsbårne arrangementer giver vi deltagerne en alternativ åbning til miljødebatten og manifesterer Lygten st. som det lokale miljøsted.

### 3.1.14 Sanseliggørelse af økologisk mad

Målet er at øge kendskabet til forskellige økologiske produkters oprindelse, smag, konsistens osv. Metoden er, gennem leg, udfordringer og opgaver, at sanseliggøre dette tema i forhold til børn i alderen 7-12. For at kunne gennemføre projektet, skal der findes eksterne midler.

### Baby og kemi

Mødre og babyer til foredrag om kemi i babyplejeprodukter



### Miljø i Lygten

Unge diskuterer klimapolitik med miljøministeren under et debatarrangement i Lygten Station





Succeskriterier:

- at afholde 2 arrangementer, med i alt 30 deltagere
- at der udarbejdes opfølgingsmaterialer til de deltagende

**Miljøvision:** At børn på et tidligt tidspunkt gennem leg og læring opnår en viden om økologisk mad, der kan gavne dem senere i livet og også give inspiration i familien.

### 3.1.15 Miljøpulje

Der er afsat 80.000 kr. til Miljøpuljen, som uddeles i 3 runder. Puljen kan søges af folk med tilknytning til bydelen, herunder prioriteres de ikke professionelle borgeres projekter højst. Til hvert projekt skal der være en medfinansiering på minimum 25 %, eller at egen arbejdskraft indgår i projektet som medfinansiering. Der tildeles max. 10.000 kr. per projekt. Der er nedsat et udvalg under bestyrelsen for Bispebjerg Miljøcenter, som står for uddeling af midlerne.

Succeskriterier:

- at der annonceres min. 3 gange årligt for at gøre opmærksom på puljens eksistens
- at puljens midler uddeles efter formålet
- at der igangsættes minimum 5 projekter hvert år med støtte fra puljen
- at der igangsættes projekter som tilsammen kommer minimum 200 mennesker til gode
- at Bispebjerg Miljøcenter synliggøres gennem denne Miljøpulje

**Miljøvision:** At skabe og forankre decentrale miljøforbedringer båret af aktive brugere.



### Miljøpulje

“Vi besøgte staldene med kvæget. Her stod både tyre, køer og kalve, hvilket gav anledning til at tale om, at ikke alt kvæg bliver slagtet. Ammekvægets betydning for kalveopdræt så ikke ud til at give eleverne forståelsesproblemer, her tror vi, at det fremmede forståelsen, at eleverne samtidig med forklaringen så kørerne sammen med deres kalve.”

Evaluering af miljøpuljestøttet udflugt fra Sprogklasserne 8. y og z på Bispebjerg Skole



## 3.2 Tidsplan

Tidsplan for de konkrete projekter i Bispebjerg Miljøcenter

| Projekt navn  | jan | feb | marts | april | maj | juni | juli | aug | sep | okt | nov | dec |
|---|-----|-----|-------|-------|-----|------|------|-----|-----|-----|-----|-----|
| LersøParken   |     |     |       |       |     |      |      |     |     |     |     |     |
| Karens Hus  |     |     |       |       |     |      |      |     |     |     |     |     |
| Miljø i villaområder                                    |     |     |       |       |     |      |      |     |     |     |     |     |
| Miljø i kolonihaver                                     |     |     |       |       |     |      |      |     |     |     |     |     |
| Delebiler   |     |     |       |       |     |      |      |     |     |     |     |     |
| Miljøkørsel   |     |     |       |       |     |      |      |     |     |     |     |     |
| Cykelkurser   |     |     |       |       |     |      |      |     |     |     |     |     |
| Agendaforeningen NV                                     |     |     |       |       |     |      |      |     |     |     |     |     |
| Ekskursioner  |     |     |       |       |     |      |      |     |     |     |     |     |
| Miljøfestival   |     |     |       |       |     |      |      |     |     |     |     |     |
| Henne om hjørnet  |     |     |       |       |     |      |      |     |     |     |     |     |
| Madbog  |     |     |       |       |     |      |      |     |     |     |     |     |
| Babyer og kemi  |     |     |       |       |     |      |      |     |     |     |     |     |
| Miljø i Lygten  |     |     |       |       |     |      |      |     |     |     |     |     |
| Miljøpulje  |     |     |       |       |     |      |      |     |     |     |     |     |
| Klimaforbere-<br>delser-<br>unge                        |     |     |       |       |     |      |      |     |     |     |     |     |
| Administration  |     |     |       |       |     |      |      |     |     |     |     |     |
| Information og<br>kommunikation,<br>herunder hjemmeside |     |     |       |       |     |      |      |     |     |     |     |     |

## KAPITEL 5

### Årets projekter i forhold til indsatsområder og målgrupper

I boksene til højre er noteret alle projekterne fra denne årsplan 2008 for Bispebjerg Miljøcenter, grupperet under henholdsvis indsatsområder og målgrupper. Formålet med denne opstilling er at skabe et overblik over, hvordan årets projekter dækker de indsatsområder og målgrupper, som er formuleret. Det er dog ikke hensigten at alle målgrupper og indsatsområder skal dækkes i hver årsplan. Det er tanken, at der skal være plads til at lægge en særlig indsats i forhold til bestemte målgrupper eller indsatsområder i de enkelte år.

#### 5.1. Indsatsområder

Det fremgår af oversigten over projekter i højre kolonne, kategoriseret efter indsatsområder, at mange af projekterne dækker flere indsatsområder. Det er f.eks. tilfældet for projekter som Miljø i villaområder som både dækker indsatsområderne ressourcebesparelser, affaldshåndtering, bæredygtige boliger og grønne områder, mens et projekt som madbogen dækker affaldshåndtering og økologi og miljøvenlige produkter. Dette er udtryk for, at mange af projekterne i Bispebjerg Miljøcenter er helhedsorienterede og ikke kun begrænser sig til at berøre et enkelt miljøindsatsområde, helt i tråd med tankegangen bag Agenda 21 begrebet.

Andre af vores projekter går ganske enkelt på tværs af alle indsatsområderne. Det gælder f.eks. ekskursionerne og samarbejdet med Agendaforeningen.

#### Indsatsområder

##### Ressourcebesparelser

Miljø i villaområderne  
Miljø i kolonihaver  
Delebiler  
Miljøkørsel  
Cykelkurser

##### Affaldshåndtering

Madbog  
Miljø i villaområder  
Ekskursioner

##### Økologi og miljøvenlige produkter

Sanseliggørelse af økologisk mad  
"Henne om hjørnet"  
Madbog  
Babyer og kemi  
Mad-events

##### Bæredygtige boliger og grønne områder

Karens Hus  
Lersøparken  
Miljø i villaområder  
Miljø i kolonihaver  
Ekskursioner

##### Bæredygtig trafik

Delecykler  
Delebiler  
Cykelkurser  
Miljøkørsel

##### Andet/Generelt

Agendaforeningen NV  
Miljøfestival  
Temadage i Karens Hus  
Ekskursioner  
Miljø i Lygten  
Miljøpulje

## 5.2. Målgrupper

Som det ses af opstillingen af projekterne i forhold til målgrupper, er der allerede nu formuleret projekter, der dækker alle vores definerede målgrupper.

Målgruppen ”borgere” vil altid udgøre en stor del af Bispebjerg Miljøcenters arbejdsindsats, da det er den primære målgruppe for arrangementer som Miljøfestival o.lign. I de mere konkrete projektbilag der udarbejdes løbende, er målgruppen borgere nærmere defineret, idet nogle projekter har en klart defineret del af borgerne som målgruppe. Dette gælder f.eks. miljøkørsel, hvor målet er at ramme yngre mænd med anden etnisk baggrund end dansk og arrangementerne ”Baby og kemi” hvor det er nuværende eller kommende småbørnsforældre der er i fokus. Madbogen er et eksempel på et forsøg på at målgruppen 18-40 år.

### **Målgrupper**

#### **Boligforeninger**

Miljøpuljen  
Delebiler  
Ladcykel

#### **Skoler og institutioner**

Sanseliggørelse af økologisk mad  
Klimatopmøde opstart

#### **Virksomheder**

”Henne om hjørnet” folder

#### **Foreninger & lokale samarbejdspartnere**

Agendaforening NV  
Karens Hus  
Miljø i villaområder  
Miljø i kolonihaver  
Cykelkurser  
Mosetræf

#### **Borgere**

Miljøfestival  
Miljøpulje  
Mini-events ”Miljø i villaområder”  
Madbog  
Miljøkørsel  
Delebiler  
Babyer og kemi

#### **Andet**

Lersøparken  
Miljø i Lygten

## KAPITEL 6

### Økonomi for Bispebjerg Miljøcenter

#### Budget 2008

##### Udgifter

|                       |                  |
|-----------------------|------------------|
| Personaleudgifter     | 1.485.000        |
| Kontorholdsudgifter   | 75.000           |
| Administration        | 68.000           |
| Lokaleleje            | 80.000           |
| Aktiviteter           | 429.000          |
| Information mv.       | 58.000           |
| <b>Udgifter i alt</b> | <b>2.195.000</b> |

##### Indtægter

|                              |                  |
|------------------------------|------------------|
| Bevilling Københavns kommune | 1.750.000        |
| Miljøfestival                | 25.000           |
| Ekstern fundraising, anslået | 300.000          |
| Renteindtægter               | 20.000           |
| Overførsel fra 2007          | 100.000          |
| <b>Indtægter i alt</b>       | <b>2.195.000</b> |

##### **Økonomi:**

Bispebjerg Miljøcenter får i år 2008 et driftstilskud på ca. 1.750.000 kr. fra Københavns kommune.

Herudover modtager Bispebjerg Miljøcenter tilskud til afholdelse af miljøfestival. Desuden fundraiser vi eksternt og i kommunale puljer

