



5. december 2018

Sagsnr.  
2018-0326904

Dokumentnr.  
2018-0326904-1

Sagsbehandler  
Henriette Berggreen Nguessan

## Bilag 3

### **Træpolitikens administrationsgrundlag for fældning, værdisætning og erstatning af træer samt udpegning af bevaringsværdige træer i lokalplaner.**

#### **Indhold**

|  |         |
|--|---------|
| Introduktion   | Side 2  |
| Hvilke træer gælder administrationsgrundlaget for?                                       | Side 2  |
| Værktøj til vurdering af hvornår det er nødvendigt at fælde et træ.                      | Side 3  |
| Generel praksis for værdisætning og erstatning af træer på Københavns Kommunes arealer.  | Side 4  |
| Gældende praksis vedrørende Teknik- og Miljøudvalgets involvering i fældninger af træer. | Side 6  |
| Bilag 1.<br>Opgavespecifikke procedurer Myndighed (BA)                                   | Side 7  |
| Bilag 2.<br>Opgavespecifikke procedurer – Anlægsprojekter (BF)                           | Side 8  |
| Bilag 3.<br>Opgavespecifikke procedurer – Drift (BD)                                     | Side 9  |
| Bilag 4.<br>Opgavespecifikke procedurer – Lokalplaner (BU)                               | Side 12 |
| Bilag 5.<br>Fældning, erstatning og værdisætning af beskyttede træer.                    | Side 16 |
| Bilag 6.<br>Orientering om Værdisætning af træer.  | Side 19 |

**Klima og Byrum**

Njalsgade 13  
Postboks 348  
2300 København S

EAN nummer  
5798009809452

## **Introduktion.**

Dette administrationsgrundlag gælder for Teknik- og Miljøforvaltningen (TMF) og omhandler forvaltningens håndtering af træfældninger samt værdisætning og erstatning af træer Jf. princip 1 og 2 i Københavns Kommunes Træpolitik, vedtaget af Borgerrepræsentationen den 1. november 2018.

- Princip 1: Eksisterende træer i København skal som hovedregel bevares.
- Princip 2: Eksisterende træer, der fældes, skal erstattes med mindre det ikke er fysisk muligt.

Formålet med administrationsgrundlaget er at sikre:

- ensartethed i procedurerne for håndtering af træfældninger samt erstatning og værdisætning af træer.
- at forvaltningen altid afdækker, om der er en alternativ løsning til en træfældning.

Yderligere beskrives administrationspraksis for udpegning af bevaringsværdige træer i lokalplaner.

I bilag 1-5 fremgår procedurer for håndtering af træfældninger for hhv. myndighed (træer på offentlig vej), anlægsprojekter, drift, lokalplaner og beskyttede træer (fredede træer, bevaringsværdige træer, ikoniske træer, evighedstræer og andre beskyttede træer). jf. princip 1.

Erstatning og værdisætning af træer jf. princip 2 i Københavns Kommunes Træpolitik håndteres ens i bygge- og anlægsprojekter og drift mens der er særlig praksis for træer i lokalplaner som beskrives i bilag 4 og for beskyttede træer som beskrives i bilag 5. I bilag 6 beskrives normen 'Værdisætning af træer'.

## **Hvilke træer gælder administrationsgrundlaget for?**

Administrationsgrundlaget gælder for træer på Teknik- og Miljøforvaltningens arealer. I forhold til træer på private arealer er administrationsgrundlaget og Normen om værdisætning af træer vejledende.

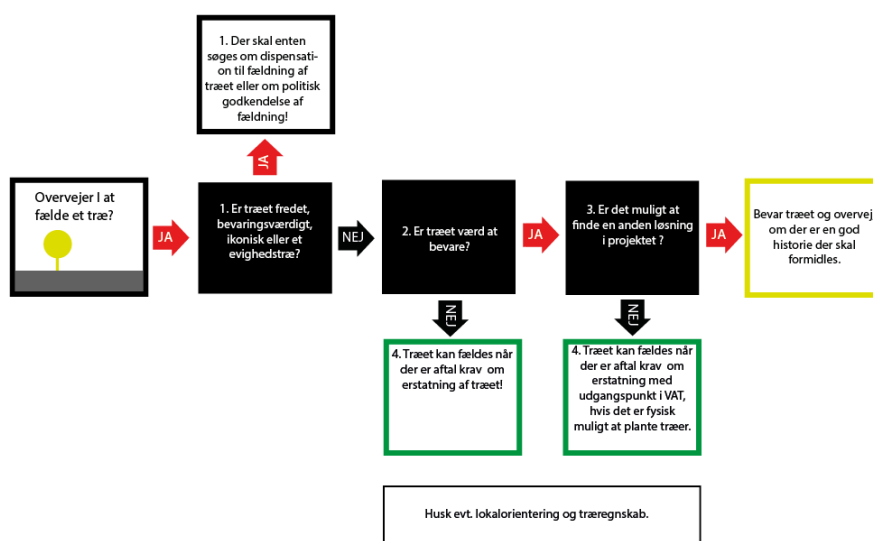
Udpegning af bevaringsværdige træer i forbindelse med lokalplanlægningen sker på alle typer arealer både private og offentlige arealer indenfor lokalplanområdets afgrænsning.

## Følgende træer er ikke omfattet af administrationsgrundlaget:

- Risikotræer  
(<http://kkkort/spatialmap?profile=byensdrift&mapext=715439.6+6170323+734140.4+6180435&sessionid=%7BEEDBBB70-F9A7-44B9-8AF9-0D206823F2FD%7D>)
- Træer, der fældes som led i udvikling af en sund træbestand (eks. udtynding)

## Værktøj til vurdering af hvornår det er nødvendigt at fælde et træ.

Nedenstående værktøj skal hjælpe til at vurdere, hvornår det er afgørende nødvendigt at fælde et eksisterende træ. Værktøjet består af skema og tilhørende tekst, som beskriver forløbet 1 -4.



### 1. Er træet fredet, bevaringsværdigt, ikonisk eller et evighedstræ?

Træpolitikens beskyttede træer består af fire kategorier: fredede træer, træer der er udpeget som bevaringsværdige i lokalplaner, ikoniske træer og evighedstræer. Fælles for disse træer er, at de enten er beskyttet af lovgivning eller en politisk beslutning. Derfor kan de ikke fældes uden en dispensation eller politisk godkendelse. Procedurer for fældning af beskyttede træer samt værdisætning og erstatning findes i bilag 5. Der er særlige forhold for bevaringsværdige træer i lokalplaner som beskrives i bilag 4.

### 2. Er træet værd at bevare?

For alle potentielle træfældninger skal der laves en vurdering af, om træet/træerne er værd at bevare. Træets værdi vurderes ud fra normen

'Værdisætning af træer' og foretages af en træfaglig medarbejder. Der henvisning til administrationsgrundlagets afsnit om værdisætning og erstatning samt bilag 6.

*3. Er det muligt at finde en anden løsning inden for projektets/sagens rammer?*

En mulig træfældning skal altid udfordres i forhold til at finde en løsning, hvor træet/træerne bevares. Eksisterende træer må kun fældes hvis:

- Det ikke er muligt at indfri sagens/projektets primære formål uden at fælde træerne. Fx er det primære formål med et skybrudsprojekt at håndtere en vis mængde regnvand. Hvis ikke det er muligt at finde en løsning, hvor træerne bevares samtidig med, at den angivne mængde regnvand håndteres, kan træerne fældes.
- En alternativ løsning til træfældningen har store økonomiske eller tidsmæssige konsekvenser for Københavns Kommune eller en anden ekstern aktør. Før et træ kan fældes, skal de økonomiske og tidsmæssige konsekvenser for en eller flere alternative løsninger afdækkes. Træer kan desuden fældes, hvis de står i vejen for anlægsprojekter med stor samfundsmæssig betydning fx metrobyggeriet.

*4. Hvis træet kan fældes?*

Hvis træet/ træerne godkendes til fældning, skal træets/træernes økonomiske værdi fastlægges og det skal vurderes om træet/ træerne kan erstattes. Der henvises til nedenstående afsnit.

## **Generel praksis for værdisætning og erstatning af træer på Københavns Kommunes arealer.**

Når et træ uden juridisk eller politisk beskyttelse fældes eller skades skal træet jfr. Københavns Kommunes Træpolitik erstattes med et lignende træ eller med flere træer indenfor projekts areal, hvis det er fysisk muligt. Træpolitikken anbefaler at benytte norm "Værdisætning af træer", som er udarbejdet af Københavns Universitet. Der henvises til bilag 6: Orientering om Værdisætning af træer.

Det bemærkes, at bygherre ikke kan pålægges at benytte normen 'Værdisætning af træer' på private arealer.

### **Hvordan sker værdisætning af træer?**

Træer værdisættes i forhold til træets stammeomkreds eller efter normen 'Værdisætning af træer' efter nedenstående principper:

- Træer med en stammeomkreds mindre end 25 cm målt i en højde af en meter over jordniveau, erstattes med *et* træ i samme størrelse eller flere træer indenfor samme priskategori (henvisning til planteskolers priskategorier).
- For træer med en stammeomkreds større end 25 cm og mindre end 75 cm målt i en højde af en meter over jordniveau vurderer TMF/KK, om der skal kræves erstatning som enten 1:1 eller 1:flere træer eller om træet værdisættes efter normen 'Værdisætning af træer'.
- Træer med en stammeomkreds større end 75 cm målt i en højde af en meter over jordniveau, værdisættes efter normen 'Værdisætning af træer'.

**Bemærk:**

- Plantning af erstatningstræer sker i overensstemmelse med Københavns nuværende praksis, retningslinjer og særlige arbejdsbeskrivelser o. lign. og kan indbefatte ekstra omkostninger som skal inkluderes i værdisætning af træet.
- Registrering og værdisætning udføres af en træfaglig medarbejder.

**Erstatning i forhold til skader.**

Det vurderes i den enkelte sag, hvornår det giver mening at indgå i en dialog/ oprette en sag om et skadet træ. Det afhænger af skadens omfang hvordan den er opstået.

Det kan eksempelvis handle om:

- Skader som markant forkorter træets levetid.
- Beskæringer uden tilladelser.
- Et træ ønskes beskyttet under byggeproces.

Som forebyggelse af skader anbefales det, at der indarbejdes krav om registrering af træer og værdisætning af træer, der er i fare for at blive fældet eller skadet, i forbindelse med anlægsarbejder.

Hvis skaden er sket, igangsættes der normalt ikke en egentlig dialog om erstatning før skadesvolder har anerkendt skaden skriftligt. I forhold til uenighed / tviste kan sagen politianmeldes.

Der udregnes altid omkostninger til drift og vedligehold af skader på træer med en stammeomkreds større end 30-35 cm målt, i en højde af en meter over jordoverfladen.

## **Gældende praksis vedrørende Teknik- og Miljøudvalgets involvering i fældninger af træer.**

Nedenfor beskrives gældende praksis for Teknik- og Miljøudvalgets (TMU) involvering i fældning af træer på Teknik- og Miljøforvaltningens (TMF) arealer eller fældninger, som TMF er myndighed for.

*Fældninger, som TMU godkender:*

- TMU godkender fældning af ikoniske træer, herunder krav til erstatning (Risikotræer generelt undtaget).
- TMU godkender fældning af evighedstræer.
- TMU godkender fældninger af træer gennem vedtagelse af lokalplaner og anlægsprojekter.

*Fældninger som TMU ikke skal godkende:*

- Træer, der fældes, fordi de udgør en risiko.
- Træer, der fældes som led i udvikling af en sund træbestand herunder beplantningsudvikling og udtynding.
- Træer, som forvaltningen vurderer, kan fældes, fordi træerne ikke er værd at bevare, eller hvor forvaltningen har vurderet, at det ikke er muligt at finde en alternativ løsning inden for projektets/sagens rammer.

*Fældninger, som TMU orienteres om:*

- TMU orienteres løbende om fældninger af bevaringsværdige træer udpeget i lokalplaner.
- TMU orienteres i særlige tilfælde om fældninger af risikotræer og øvrige træer, hvis der er tale om store karaktergivende træer, der har en særlig værdi for byen eller borgerne fx ved fældning af en allé eller andre markante træstrukturer.

Bemærk:

Der er ingen direkte politisk involvering i forhold til erstatning og værdisætning af træer. Der henvises til administrative procedurer i forhold til myndighed og drift, anlægs- og byggeprojekter samt lokalplaner i bilag 1-4.

## **Bilag 1. Opgavespecifikke procedurer Myndighed - Træer på vejarealer i Center for Trafik og Byliv (CTB) i Byens Anvendelse (BA).**

I Princip 1 i træpolitikken står der, at eksisterende træer på TMF's arealer som hovedregel skal bevares, og at de kun må fældes, når det er afgørende nødvendigt. I Princip 2 står der, at eksisterende træer, der fældes skal erstattes med mindre det ikke er fysisk muligt.

*Bemærk at aftaler om værdisætning og erstatning skal fremgå af projektets aftalegrundlag, arbejdsbeskrivelser mm., hvis der skal kunne stilles krav til erstatning og værdisætning.*

Træpolitikens princip 1 & 2 gælder også, når andre offentlige eller private aktører agerer på kommunens arealer. Hvis man overvejer at fælde et træ i forbindelse med en tilladelse til vejændring, en gravetilladelse eller en byggesag med tilhørende vejsag skal nedenstående procedure følges:

### **Procedure:**

1. Sagsbehandler i CTB undersøger, om træet er fredet, udpeget som bevaringsværdigt i en lokalplan, eller beskyttet af en politisk beslutning. Hvis dette er tilfældet, skal der søges dispensation til fældningen, eller fældningen skal politisk godkendes.
2. Hvis træet ikke er fredet eller beskyttet af en politisk beslutning, kontakter sagsbehandler Byens Drift (BD)(hvis træet/træerne står på TMF areal). BD foretager en vurdering af, om træet/træerne er værd at bevare. Hvis træet står på andre arealer, vurderes det af CTB eller ekstern rådgiver.
3. Hvis træet/træerne er værd at bevare, beder sagsbehandler i CTB ansøge om at finde en alternativ løsning. Sagsbehandler vurderer sammen med ansøger, om det er muligt at finde en anden løsning inden for projektets økonomiske og tidsmæssige rammer.
4. På baggrund af sagsbehandlers vurdering godkender enhedschef i CTB om træet/træerne skal fældes, eller om der skal findes en alternativ løsning. Hvis træet/træerne skal fældes, skal der i forbindelse med godkendelsen af fældningen være aftalt krav til erstatning af træet på kommunale arealer. Henvisning til administrationsgrundlagets afsnit 'Generel praksis for værdisætning og erstatning af træer på Københavns arealer'. Ligeledes afklarer enhedschef i CTB, om TMU skal orienteres om fældning og erstatning af træer.
5. Enhedschef i CTB godkender forslag til presseberedskab som sagsbehandler udarbejder sammen med kommunikation.

## **Bilag 2. Opgavespecifikke procedurer – Offentlige anlægsprojekter i Byens Fysik (BF).**

I Princip 1 i træpolitikken står der, at eksisterende træer som hovedregel skal bevares, og at de kun må fældes, når det er afgørende nødvendigt. I Princip 2 står der, at eksisterende træer, der fældes, skal erstattes medmindre det ikke er fysisk muligt. Træpolitikken anbefaler, at træer erstattes med et eller flere træer indenfor projekts areal. Dette gælder også, når Teknik- og Miljøforvaltningen udfører anlægsprojekter på forvaltningens egne arealer. Hvis et anlægsprojekt medfører en træfældning, skal nedenstående procedure følges:

### **Procedure:**

1. Projektleder i BF undersøger, om træet/træerne er fredet, udpeget som bevaringsværdigt i en lokalplan, eller beskyttet af en politisk beslutning. Hvis dette er tilfældet, skal der søges dispensation til fældningen, eller fældningen skal politisk godkendes.
2. Hvis træet ikke er fredet eller beskyttet af en politisk beslutning, foretager træspecialist i BF en vurdering af, om træet er værd at bevare.  
Hvis træet er værd at bevare, vurderer projektleder sammen med rådgiver, om det er muligt at finde en anden løsning indenfor projektets fysiske, økonomiske og tidsmæssige rammer. På baggrund af projektleders vurdering godkender enhedschef, om træet skal fældes, eller om der skal findes en alternativ løsning. Hvis træet skal fældes, skal der i forbindelse med godkendelsen af fældningen være aftalt krav til erstatning af træet. Henvisning til administrationsgrundlagets afsnit 'Generel praksis for værdisætning og erstatning af træer på Københavns Kommunes arealer'.
3. Hvis anlægsprojektet forelægges TMU til godkendelse, udarbejder projektleder i BF et træregnskab, som forelægges TMU sammen med anlægsprojektet. Herudover afklarer enhedschef i BF, om TMU ved særlige tilfælde skal orienteres yderligere om fældning og erstatning af træer.
4. Som udgangspunkt sker der altid presse/kommunikation til borgerne i forbindelse med fældning af træer. Enhedschef i BF vurderer, om der er behov for ekstra presseberedskab som projektledere udarbejder sammen med kommunikation.

*Ovenstående procedure gælder også for skybrudsprojekter, herunder medfinansieringsprojekter og HOFOR-projekter, som håndteres i Byens Fysik. I det omfang, at der i HOFORs projekt skal ske fældninger, skal de behandles i træregnskabet for anlægsprojektet, som forelægges TMU.*



### **Bilag 3. Opgavespecifikke procedurer - Drift, Byens Drift (BD).**

I Princip 1 i træpolitikken står der, at eksisterende træer som hovedregel skal bevares, og at de kun må fældes, når det er afgørende nødvendigt. I Princip 2 står der, at eksisterende træer, der fældes, skal erstattes, med mindre det ikke er fysisk muligt. Risikotræer og træer, der fældes som led i udvikling af en sund træbestand (udtynding o. lign.) er undtaget. BD har som opgave at pleje træer på Teknik- og Miljøforvaltningens arealer og sikre udviklingen af en robust og sund træbestand. Det sker fx ved fældning af syge og selvsåede træer og ved udtynding af plantede træer, hvor der ikke genplantes, fordi de resterende træer skal kunne udvikle sig. I BD arbejdes der efter to forskellige procedurer.

#### **Procedure**

##### *Beplantningsudvikling på TMF's arealer*

I forbindelse med driften af beplantning på TMF's arealer, finder der fældning sted af oftest yngre, mindre træer for at sikre, at arealet er bevokset med store frodige træer, som kan udvikle sig naturligt.

Er beplantningsudviklingen beskrevet i en udviklingsplan for den pågældende park eller naturområde, kan arbejdet umiddelbart udføres, men der bør orienteres på stedet og evt. via pressemeddelelse om formålet med arbejdet, så borgerne har mulighed for at forstå, hvorfor arbejdet udføres.

Er beplantningsudviklingen ikke beskrevet i en gældende udviklingsplan vurderer sagsbehandler om træerne er yngre end 20 år, eller om de i deres størrelse er mindre end artens naturlige potentiale. Ligger træerne indenfor kriterierne kan fældningen påbegyndes når enhedschef for det geografiske område har godkendt fældning og presseberedskab. Der orienteres på stedet og evt. via pressemeddelelse, om formålet med arbejdet og arbejdets omfang, så borgerne har mulighed for at forstå hvorfor arbejdet udføres. Er træerne ældre eller større end ovenstående kriterier orienteres TMU inden fældning påbegyndes.

##### *Fældning af enkeltstående træer på TMF's arealer*

Parallelt med beplantningsudviklingen af TMF's bevoksninger gennemgås træbestanden for risikotræer både i parker, på kirkegårde og langs trafikarealer. Har Center for Driftsudvikling (CDU) vurderet et træ som risikotræ, og anbefalet en fældning, kan fældningen umiddelbart udføres. Forventer enhedschefen borgerreaktion på

fældningen, orienteres TMU inden fældning. Hvis CDU har vurderet, at træet skal fældes akut, orienterer enhedschefen TMU efterfølgende.

På kirkegårde kan enkelttræer fældes, når der skal anlægges nye gravsteder. Er træet yngre end 20 år, eller er træet mindre end artens naturlige potentiale, kan træet umiddelbart fældes. Er træerne ældre eller større end ovenstående kriterier orienteres TMU inden fældningen påbegyndes. Hvis træet/træerne skal fældes, skal der i forbindelse med godkendelsen af fældningen vurderes om træet skal erstattes. Henvisning til administrationsgrundlagets afsnit 'Generel praksis for værdisætning og erstatning af træer på Københavns arealer'.

For gadetræer gælder en tilsvarende procedure. Er træet yngre end 20 år eller er træet mindre end artens naturlige potentiale, kan træet umiddelbart fældes. Er træerne ældre eller større end ovenstående kriterier orienteres TMU inden fældningen påbegyndes. Henvisning til administrationsgrundlagets afsnit 'Generel praksis for værdisætning og erstatning af træer på Københavns arealer'.

*Skybrudsprojekter i parker, naturområder og kirkegårde.*

Træpolitikens princip 1 & 2 gælder også, når andre offentlige eller private aktører agerer på kommunens arealer. Eksempelvis i forbindelse med implementeringen af Københavns Kommunes skybrudsplan, hvor HOFOR skal gennemføre en række skybrudsprojekter i byens parker, naturområder og kirkegårde. Hvis disse projekter er omfattet af bilag 2 'Opgavespecifikke procedurer – Offentlige anlægsprojekter i Byens Fysik (BF)', håndteres de i anlægsprojekter hvor BF er projektejer. Hvis HOFOR overvejer at fælde et træ i forbindelse med anlæg af et skybrudsprojekt herudover, skal følgende procedure følges:

1. Byrumsforvalter/parkforvalter i Byens Drift undersøger om træet/træerne er fredet, udpeget som bevaringsværdigt i en lokalplan, eller beskyttet af en politisk beslutning. Hvis dette er tilfældet, skal der søges dispensation til fældningen eller fældningen skal politisk godkendes.
2. Hvis træet ikke er fredet eller beskyttet af en politisk beslutning, foretager byrumsforvalter/parkforvalter en vurdering af, om træerne er værd at bevare.
3. Hvis træet/træerne er værd at bevare, vurderer byrumsforvalter/parkforvalter sammen med HOFOR, om der er mulighed for at finde en anden løsning indenfor projektets økonomiske og tidsmæssige rammer.
4. På baggrund af byrumsforvalter/parkforvalters vurdering godkender enhedschef, om træet/træerne skal fældes eller om der skal findes en alternativ løsning.

5. Hvis træet/træerne skal fældes. Skal der i forbindelse med godkendelsen af fældningen være aftalt krav til erstatning af træet på baggrund af en værdisætning af træet. Henvisning til administrationsgrundlagets afsnit 'Generel praksis for værdisætning og erstatning af træer på Københavns arealer'. Ligeledes afklarer enhedschef, om TMU skal orienteres om fældning og erstatning af træer.
6. Enhedschef for det geografiske område vurderer sammen med parkforvalter/byrumsforvalter, om der er behov for et presseberedskab i forhold til fældningen.

## **Bilag 4. Opgavespecifikke procedurer – Lokalplaner Byens Udvikling (BU).**

I Princip 1 i træpolitikken står der, at eksisterende træer som hovedregel skal bevares og at de kun må fældes, når det er afgørende nødvendigt.

I træpolitikkens princip 2 står der, at eksisterende træer, der fældes skal, erstattes med mindre det ikke er fysisk muligt.

I lokalplaner er træpolitikens princip 1 og 2 samt normen 'Værdisætning af træer' vejledende og benyttes primært som retningsgivende inspirations- og dialogmateriale.

Borgerrepræsentationen har 15. december 2005 besluttet, at der skal registreres værdifulde træer og karaktergivende beplantning i forbindelse med igangsættende lokalplanredegørelser.

I indstillingen fremgår det at: ”ved udarbejdelse af den igangsættende lokalplanredegørelse vil forvaltningen i fremtiden tage konkret stilling til, hvorvidt der skal foretages en egentlig registrering af træer og beplantning i lokalplanområdet. Hvis der foretages en registrering, vil denne blive forelagt udvalget i forbindelse med lokalplanforslaget med stillingtagen til udpegning af bevaringsværdige træer og bevaringsværdig karaktergivende beplantning.”

Københavns Kommune har gennem planlovens § 15, stk. 2, nr. 9. Hjemmel til at medtage bestemmelser om bevaring af værdifulde træer og beplantning i lokalplanarbejdet.

### **Procedure for håndtering af bevaringsværdige træer i forbindelse med udarbejdelse af lokalplaner:**

#### *Beslutning om der skal registreres træer i lokalplaner*

- Visitationsteamet identificerer ved hjælp af KK-kort og orthofoto, om der skal laves en registrering af træer eller anden beplantning i lokalplanen. I tvivlsspørgsmål inddrages træspecialist til kvalificering. Center for Byplanlægning (CBP) chefteam godkender.
- Orienteringen om der skal registreres træer indgår i overdragelsen fra visitationsteamet til projektleder.

#### *Registrering af træer*

- Projektleder i CBP giver bygherre besked om, at de skal laves en registrering af træer og evt. anden karaktergivende beplantning. Registreringen udføres tidligt i afklaringsfasen. Det sker ved standardbrev.

- Bygherre gennemfører registreringen af træer på baggrund af forvaltningens anvisning, herunder anvisning af hvad der skal registreres og hvilket materiale, der skal afleveres.
- Som udgangspunkt registreres træer, der er ældre end 20 år og har en restlevetid på minimum 25 år. Træerne skal registreres enkeltvis. Normen 'Værdisætning af træer' kan bruges retningsgivende i forbindelse med vurderingen af, hvilke træer, der bør fastlægges som bevaringsværdige i lokalplanen.
- I særlige tilfælde kan der registreres anden karaktergivende beplantning. F.eks. hvis de enkelte planter ikke kan adskilles individuelt eller fungerer som ét samlet hele.

#### *Beslutning om registrerede træer må fældes*

Træer der lever op til kravene for bevaringsværdige træer skal drøftes med projektere og enhedschef i CBP, før der kan træffes beslutning om fældning.

- Beslutningen om hvilke træer, der kan fældes, træffes på baggrund af følgende:
  - En vurdering af om træet/træerne er værd at bevare herunder træets/træernes alder, størrelse, karakter, placering og sundhedstilstand. Normen 'Værdisætning af træer' kan bruges som en del af vurderingen. Vurderingen foretages af træspecialist i CBP.
  - En vurdering af de økonomiske, tidsmæssige og arkitektoniske konsekvenser ved at bevare træerne. Vurderingen foretages af projektleder i samråd med træspecialist i CBP.
- Som udgangspunkt for drøftelsen fremlægger projektleder forskellige scenarier for håndtering af træerne. Følgende tre scenarier kan bruges som udgangspunkt:
  - Træerne må ikke fældes
  - Enkelte træer fældes, mens andre bevares
  - Træerne må fældes
- Projektere og enhedschef i CBP træffer beslutning om hvilke træer, der kan fældes og hvilke, der skal fastlægges som bevaringsværdige i lokalplanen. Beslutningen skrives ind i startredegørelsen og efterfølgende i lokalplanens bestemmelser. Træer udpeges ikke som bevaringsværdige i lokalplaner, hvis en fældning er nødvendig for at realisere lokalplanen
- Hvis lokalplanen betyder, at det er nødvendigt at fælde træer, der lever op til kravene for bevaringsværdige træer, kan projektleder gå i dialog med bygherre om muligheder for plantning af nye træer som erstatning. De nye træer fastlægges i lokalplanen.

#### *Bestemmelser om bevaringsværdige træer i lokalplaner*

- De bevaringsværdige træer vises på en lokalplantegning i bestemmelserne i lokalplanen.
- Anden karaktergivende beplantning vises på en lokalplantegning i bestemmelserne i lokalplanen. Det præciseres, hvad beplantningen består af.
- Standardbestemmelser for bevaringsværdige træer findes i lokalplanskabelonens § 8 Ubebyggede arealer
- Der udarbejdes et notat til lokalplanindstillingen, hvoraf fremgår
  - Træ/træer, og evt. karaktergivende beplantning, der gøres bevaringsværdigt i lokalplanen.
  - Træ/træer, og evt. karaktergivende beplantning, der kan fældes selvom det lever op til kriterierne for at være bevaringsværdige.

#### **Procedure for ansøgning og beslutning om dispensation til fældning af bevaringsværdige træer i lokalplaner.**

##### *Dispensationer til fældning af bevaringsværdige træer*

Ansøgning sendes via Byg og Miljø med præcis angivelse af, hvilke træ-/træer det drejer sig om.

TMF (BA og BU) giver på baggrund af en konkret begrundet ansøgning dispensation til fældningen. Dispensationen gives på baggrund af følgende:

- Dispensationer til fældning af bevaringsværdige træer gives på baggrund af en konkret vurdering af om træet/træerne fortsat er værd at bevare, herunder alder, størrelse, karakter, placering og sundhedstilstand. Værktøjet VAT19 kan bruges som en del af vurderingen. Vurderingen foretages af træspecialist i CBP.
- En række lokalplaner fra før 1. januar 2018 har fastlagt træer som bevaringsværdige, selvom de er nødvendige at fælde for at realisere lokalplanen. Gives der i disse tilfælde dispensation, bruges retningslinjer for krav om erstatningstræer.
- Det kan også forekomme, at det er nødvendigt at fælde et træ, selvom det på planlægningstidspunktet var forudsat, at det kunne bevares. Så gives der som udgangspunkt kun tilladelse til fældning eller beskæring af et bevaringsværdigt træ, hvis træet er beskadiget, og retningslinjerne for krav om erstatningstræer følges.
- Der kan i øvrigt i særlige tilfælde gives dispensation til fældning af et bevaringsværdigt træ, hvis det har store økonomiske, tidsmæssige eller arkitektoniske konsekvenser for realiseringen af en lokalplan at bevare træet/træerne.
- Dispensationer til fældninger af bevaringsværdige træer gives af byggesagsbehandler med sparring fra en intern jurist og træspecialist i CBP. Dispensationen godkendes af enhedschef

- Enhedschef vurderer sammen med byggesagsbehandler, om TMU skal orienteres om træfældningen, og om der er behov for presseberedskab i forbindelse med fældningen.

#### *Erstatningstræer i forbindelse med dispensationer*

I forbindelse med fældning af bevaringsværdige træer kan projektleder/ enhedschef i CBP efter en konkret vurdering stille krav til erstatningstræer. Træspecialist i CBP inddrages i en vurdering af, om der skal stilles krav om erstatningstræer.

Der skal anlægges en proportionalitetsbetragtning, hvilket vil sige, at kravet om erstatningstræer skal være rimeligt i forhold til det, der gives lov til at fælde. Det betyder blandt andet, at der ikke må stilles krav, der betyder uforholdsmæssigt store udgifter til plantning og behov for langvarig etableringspleje.

Det skal være planlægningsmæssigt relevant at kræve erstatningstræer.

Der kan stilles krav om en bestemt sort og placering af erstatningstræer.

Der kan ikke stilles krav om erstatningstræer, hvis træet er dødt, sygt eller faldet i en storm. En ejer har pligt til ikke at beskadige et bevaringsværdigt træ. Sker det, er det at betragte som en fældning eller beskæring, der skulle have været søgt dispensation til. I den situation kan der kræves genplantning.

Normen 'Værdisætning af træer' kan benyttes som retningsgivende for en begrundelse for evt. at dispensere til en fældning. Hvis der dispenseres, vil der ofte blive stillet krav om genplantning af et eller flere andre træer. Ved denne vurdering kan den værdi træet har fået indgå.

## **Bilag 5. Fældning, erstatning og værdisætning af beskyttede træer.**

De beskyttede træer er eksisterende træer og består af fire kategorier af træer: Fredede træer, bevaringsværdige træer i lokalplaner, ikoniske træer og evighedstræer. Derudover er der en række andre lovmæssige beskyttelser af dyreliv som også omfatter træer. Generelt adskiller de fredede, bevaringsværdige træer og flagermustræer sig ved at være defineret af lovgivning mens ikoniske træer og evighedstræer er udpeget af Københavns Kommune og omfattet af en politisk beskyttelse. De ikoniske træer og Evighedstræer er kategorier som er udviklet af Københavns Kommune, fordi der er fundet behov for at synliggøre særlige vigtige træer i byen.

Fælles for de beskyttede træer er, at de ikke kan fældes uden en dispensation eller en politisk beslutning. I bilaget beskrives, hvem der er dispensationsmyndighed i forhold til fældning, hvem og hvordan det afgøres om træerne skal erstattes ved fældning.

### **Fredede træer.**

Fredede træer er træer, der er fredet gennem lovgivning. Træer kan være fredet på følgende tre måder:

#### Fredede og tinglyste enkelttræer:

Der kan tinglyses aftaler om bevarelse af enkelte træer og der kan rejses fredning over enkelt træer. Hensigten med træfredningen er individuel, dvs. det er fredningsteksten, der er afgørende for hvordan træet skal plejes, og om det evt. skal genplantes. Fredningerne har hjemmel i Naturbeskyttelsesloven.

TMF (BA) er tilsynsmyndighed og skriver dispensationsansøgning. Fredningsnævnet er fredningsmyndighed, og skal godkende fældning.

Evt. erstatning og værdisætning af fredede træer afhænger af den enkelte fredningsbestemmelse og afgøres alene af Fredningsnævnet.

#### Udvalgte træer i naturfredninger:

Visse naturfredninger indeholder særlige bestemmelser om udvalgte træer, herunder krav til pleje, bevarelse og/eller genplantning. København har fredninger med særlige bestemmelser om udvalgte træer. Fredningerne har hjemmel i Naturbeskyttelsesloven.

TMF (BA) er tilsynsmyndighed og skriver dispensationsansøgning. Fredningsnævnet er fredningsmyndighed, og skal godkende fældning.

Evt. erstatning og værdisætning af fredede træer afhænger af den enkelte fredningsbestemmelse og afgøres alene af Fredningsnævnet.



### Bygningsfredninger af områder med træer:

En bygnings nærmeste omgivelser – for eksempel træer - kan medtages i en bygningsfredning, hvis de udgør en væsentlig del af den samlede arkitektoniske eller kulturhistoriske helhed. Som regel må det enkelte træ gerne fældes, såfremt det er døende eller sygdomsramt. Der kan i så fald være krav om genplantning. Bygningsfredninger har hjemmel i Bygningsfredningsloven. Slots- og Kulturstyrelsen er fredningsmyndighed, og skal godkende fældning.

Evt. erstatning og værdisætning af fredede træer afhænger af den enkelte frednings bestemmelser og afgøres alene af Slots- og Kulturstyrelsen.

### **Bevaringsværdige træer.**

Der henvises til bilag 4 afsnit om dispensation og erstatning.

### **Ikoniske træer.**

Teknik- og Miljøudvalget (TMU) og Økonomiudvalget (ØU) har den 23. april 2018 godkendt udpegning af en række ikoniske træer i København, der ikke kan fældes uden politisk godkendelse af ejer, henholdsvis ØU og TMU. På arealer ejet af ØU er det ØU, som skal godkende fældning af træer, og det er KEID, der er ansvarlig for at ansøge ØU. På arealer ejet af TMU er det TMU, som skal godkende fældning af træer og det er Teknik- og Miljøforvaltningen (den konkrete projektejer), som er ansvarlig for at ansøge TMU.

### *Ansøgning om fældning*

- For at sikre en fortsat smidig udvikling af byen vil ikoniske træer undtagelsesvis kunne fældes, hvis det er afgørende nødvendigt for byens udvikling. Følgende skal være undersøgt og vurderet af en projektleder eller forvalter før en enhedschef træffer beslutning om at indstille fældning over for TMU: En vurdering af alternative muligheder og løsningsforslag til træfældningen, herunder en vurdering af de økonomiske og tidsmæssige konsekvenser ved ikke at fælde træer.
- I forbindelse med vurdering af om træet/træerne skal fældes. Skal der før beslutningen fremlægges til politisk godkendelse være aftalt forslag til krav til erstatning af træet på baggrund af en værdisætning af træet. Administrativt anbefales det, at værdien af et ikoniske træ fastsættes ved at gange den fastlagte værdi af træet med to udregnet efter normen 'Værdisætning af træer'. Bemærk at der altid indgår en rimelighedsvurdering i forhold til værdiansættelsen af det enkelte træ eller gruppen af træer.
- Beslutning om fældning skal godkendes politisk. Ansøgning om fældning fremlægges så vidt muligt i forbindelse med behandling af det pågældende bygge- og anlægsprojekter o. lign.

- Før fældning skal lokaludvalg og borgere orienteres om forløb samt om der genplantes træer. Enhedschef godkender forslag til presseberedskab som projektledere udarbejder i samarbejde med kommunikation.

#### Undtagelser fra princip:

Ikonske træer på kommunale arealer kan kun undtagelsesvis fældes uden politisk stillingtagen, hvis de udgør en risiko (dvs. hvis træet er dødt, sygt eller beskadiget). Teknik- og Miljøudvalget og Økonomiudvalget vil kun i særlige tilfælde blive orienteret om disse fældninger, hvor træet eksempelvis har særlig historisk og lokalt tilhørsforhold.

#### **Evighedstræer.**

Hvis det er nødvendigt at fælde et evighedstræ, skal det godkendes af Teknik- og Miljøudvalget.

Evighedstræer fældes ikke og skal forgå af sig selv.

#### **Andre beskyttede træer**

##### Flagermustræer. - Træer med yngle/rastesteder for flagermus.

Alle danske flagermusarter er bilag IV-arter, hvilket betyder at deres yngle- og rasteområder ikke må forringes, jf. jagt og vildtforvaltningslovens (LBK 270/2018) § 6a. Træer, med hulheder eller andre strukturer som anvendes af flagermus, må derfor ikke fældes. Miljøstyrelsen kan dispensere, hvis træet bør fældes af hensyn til menneskelig sikkerhed eller andre vægtige samfundshensyn. I så fald kan der blive stillet krav om kompenserende foranstaltninger.

Beskyttelsen gælder kun de enkelttræer, der anvendes som yngle- eller rastesteder, og ikke andre træer med betydning for flagermusene, som f.eks. ledelinjer.

Det er projektejers ansvar at overholde forbuddet mod fældning af flagermustræer. Byens Anvendelse i Vand og VVM kan vejlede om fortolkning af lovgivning og hjælpe med eventuelle dispensationsansøgninger.

##### Træer med periodevis beskyttelser jfr. Artsfredningsbekendtgørelser.

- Kolonirugende fugles redetræer må ikke fældes i perioden 1. februar - 31. juli.
- Rovfugles og uglers redetræer må ikke fældes i perioden 1. februar-31. august
- Hule træer og træer med spættehuller må ikke fældes i perioden 1. november-31. august.

## Bilag 6. Orientering om normen værdisætning af træer.

### Norm for Værdisætning af træer

Den nuværende benyttede norm er benævnt: VAT03.

Bemærk, at der i løbet af foråret 2019 vil blive udgivet en revideret norm benævnt VAT19.

Fremadrettet vil den til enhver tid gældende norm kunne hentes på nedenstående link.

link: [indarbejdes når VAT19 offentliggøres.](#)

VAT 03 kan købes via hjemmesiden dag.dk

Formålet med normen er at skabe et ensartet grundlag og retspraksis for værdisætning af træer.

Københavns Træpolitik anbefaler, at Københavns Kommunes forvaltninger benytter normen for at opnå en mere ensartet retspraksis og administration for værdisætning og erstatning af kommunens træer.

Normen værdisætning af træer bygger på en række faktorer - forhold der skal inddrages når træets nu-værdi skal bestemmes. Værdien af de enkelte forhold fastsættes ud fra målbare værdier - et simpelt regneark samt en faglig vurdering.

Eksempel på faktorer:

- Træets sundhedstilstand
- Træets placering
- Træets alder

Systematikken er udviklet i et samarbejde mellem en række faglige organisationer og Københavns universitet, herunder Københavns Kommune (BD). Normen værdisætning af træer benyttes også i retssager i forbindelse med afgørelser om fastsættelse af erstatningskrav af fældede træer o. lign.

Normens systematik skaber en ensartethed og giver en rimelig og realistisk erstatning inden for værdisætning af træer. Det bemærkes at værdisætningen fortsat er afhængig af et faglige skøn.