



Orienteringsnotat

Til Teknik- og Miljøudvalget

Orientering om ændring af anlæg i udbygningsaftalerne for Grønttorvet, Valby

I udbygningsaftalen for Grønttorvet er der indgået en aftale, der forpligter Ny Valby Udvikling/FB Gruppen (FB Gruppen i det følgende) til at bidrage med 10 mio. kr. til etablering af en cykel- og gangforbindelse over jernbanen mellem Grønttorvet og F. L. Smidth-området i Valby. Da tidsfristen for kommunens medfinansiering udløb med udgangen af 2019, er forvaltningen nu i dialog med FB Gruppen om etablering af et alternativt infrastrukturanlæg som erstatning for forpligtigelsen i udbygningsaftalen.

Baggrund

Københavns Kommune har indgået udbygningsaftale med FB Gruppen og DSB Ejendomsudvikling om medfinansiering af en evt. stiforbindelse mellem Grønttorvet og F. L. Smidth-området (godkendt af BR 14. december 2017 sammen med tillæg 3 til Lokalplan 462 Grønttorvsområdet). FB Gruppen er forpligtet til at bidrage med 10 mio. kr. og DSB Ejendomsudvikling med 1 mio. kr. Efterfølgende er FB Gruppen indtrådt i DSB's forpligtelse i forbindelse med køb af DSB's ejendom. Københavns Kommune har forpligtet sig til at bidrage med restfinansieringen. Udbygningsaftalen, der er udarbejdet i forbindelse med lokalplan for Grønttorvet, er indgået under forudsætning af, at kommunen har afsat midler til restfinansieringen af etablering af stiforbindelsen senest ved udgangen af 2019. Forvaltningens foranalyse af stibroprojektet anslog projektets omkostninger til 114 mio. kr. (Teknik- og Miljøudvalget 18. juni 2018). Der er ikke reserveret midler til restfinansieringen i forbindelse med indgåelse af budgetaftaler.

Teknik- og Miljøforvaltningen har i foråret 2020, på baggrund af en hensigtserklæring i Budget 2020 om at afdække mulighederne for ekstern finansiering af stiforbindelsen mellem de to områder, været i dialog med bygherrerne på henholdsvis Grønttorvet og F. L. Smidth-området. Forvaltningen har noteret, at ingen af bygherrerne ønsker at finansiere stiforbindelsen over jernbanen mellem de to områder. Borgerrepræsentationen er orienteret herom den 25. juni 2020.

Det fremgår af udbygningsaftalen, at hvis Københavns Kommune ikke har truffet beslutning om at afsætte midler til restfinansieringen inden udgangen af 2019, er parterne enige om, at der skal indgås en

12. september 2020

Sagsnummer
2020-0197329

Dokumentnummer
2020-0197329-3

Mobilitet, Klimatilpasning og
Byvedligehold
Tilladelse til Vejændring
Njalsgade 13
Postboks 380
2300 København S

EAN-nummer
5798009809452

www.kk.dk/da/borger/trafik

tillægsaftale om i stedet at anvende FB Gruppens reserverede midler på 10. mio. kr. til anlæg af et offentligt tilgængeligt infrastrukturanlæg med henblik på forbedring af forholdene for cyklister og trafikanter på eller i umiddelbar nærhed af Grønttorvsområdet. Se foreslået projektområde på bilag 2.

Løsning

I forbindelse med udbygningen af Grønttorvet er der kommet borgerhenvendelser fra de indflyttede beboere og det tilstødende villakvarter om manglende trafiksikkerhed på Retortvej, der er beliggende langs vestsiden af byudviklingsområdet. Henvendelserne vedrører bilkørsel med høj hastighed, manglende cykelstier og manglende sikre krydsningsmuligheder. Se eksisterende forhold på bilag 3.

FB Gruppen har efter aftale med forvaltningen gennemført midlertidige trafiksikkerhedsforanstaltninger i byggeperioden. FB Gruppen har på baggrund af de mange henvendelser fra indflyttede borgere foreslået forvaltningen, at FB Gruppens reserverede midler (ca. 11, 5 mio. kr. i 2020-priser) kunne anvendes til et trafiksikkerheds- og begrønningsprojekt for Retortvej.

Vejprojekt for Retortvej

FB Gruppen har som bygherre, i dialog med forvaltningens vejmyndighed, udarbejdet et skitseforslag til etablering af cykelstier, to signalregulerede kryds, hastighedsdæmpende foranstaltninger samt begrønning (begrønningen fungerer som hastighedsdæmpende foranstaltning) af Retortvej på strækningen mellem Værkstedsvej og Ingrid Marievej, jf. vedlagte bilag 4 med forslag og visualisering. Projektet vil medføre nedlæggelse af 43 parkeringspladser udenfor betalingszone. Projektet er koordineret med kommunens planer for skybrudssikring af området omkring Retortvej samt forvaltningens genopretningsplaner.

Ovennævnte skitseprojekt er af rådgiverfirma anslået til at koste ca. 12,5 mio. kr., hvilket dermed overstiger de midler, som FB Gruppen har reserveret. Signalanlægget på Retortvej ved Ingrid Marievej udtages derfor af projektet, men indgår i anden udbygningsaftale med Bonava Danmark A/S. Herved vil hele det foreslåede trafiksikkerhedsprojekt blive etableret, men af to bygherrer.

Udbygningsaftalen med FB Gruppen er en frivillig aftale, og derfor kan der kun indgås tillægsaftale med FB Gruppen om et erstatningsanlæg, som FB Gruppen er enig i. Forvaltningen har foretaget en samlet vurdering af FB Gruppens forslag om at benytte de reserverede midler på 11 mio. kr. Forvaltningen vurderer i den forbindelse, at FB Gruppens forslag gør bedst gavn af de reserverede midler i området ved at forbedre cykelforholdene og trafiksikkerheden på Retortvej ud for Grønttorvet.

Videre proces

Københavns Kommune vil efter orienteringen påbegynde udarbejdelsen af en tillægsaftale med FB Gruppen om projektet for ombygning af Retortvej.

Ombygningen af Retortvej planlægges gennemført af FB Gruppen efter godkendt myndighedsprojekt.

Lone Byskov
Vicedirektør



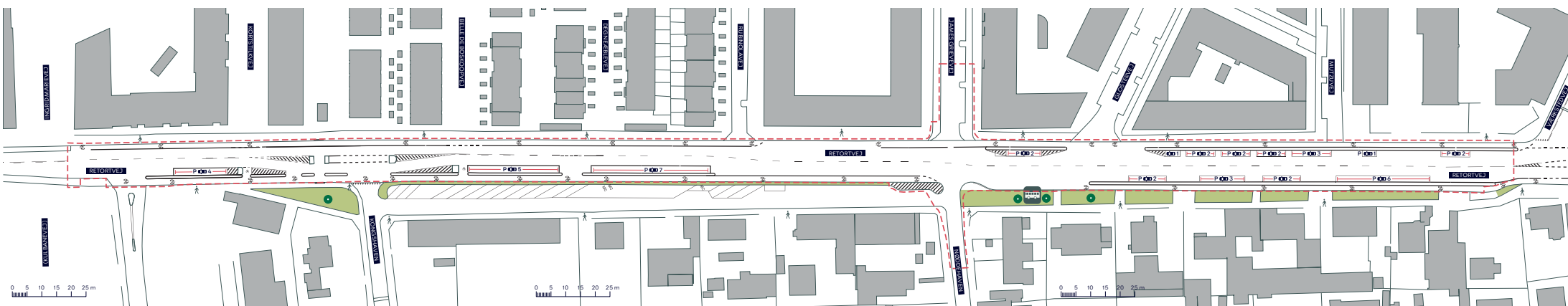
GRØNTORVETS OMBYGNING AF RETORTVEJ

Valby

Oversigtskort

BILAG 2





- Anlægsområde
- Eksisterende træ
- Busstop
- Eksisterende p-pladser, 42 stk*

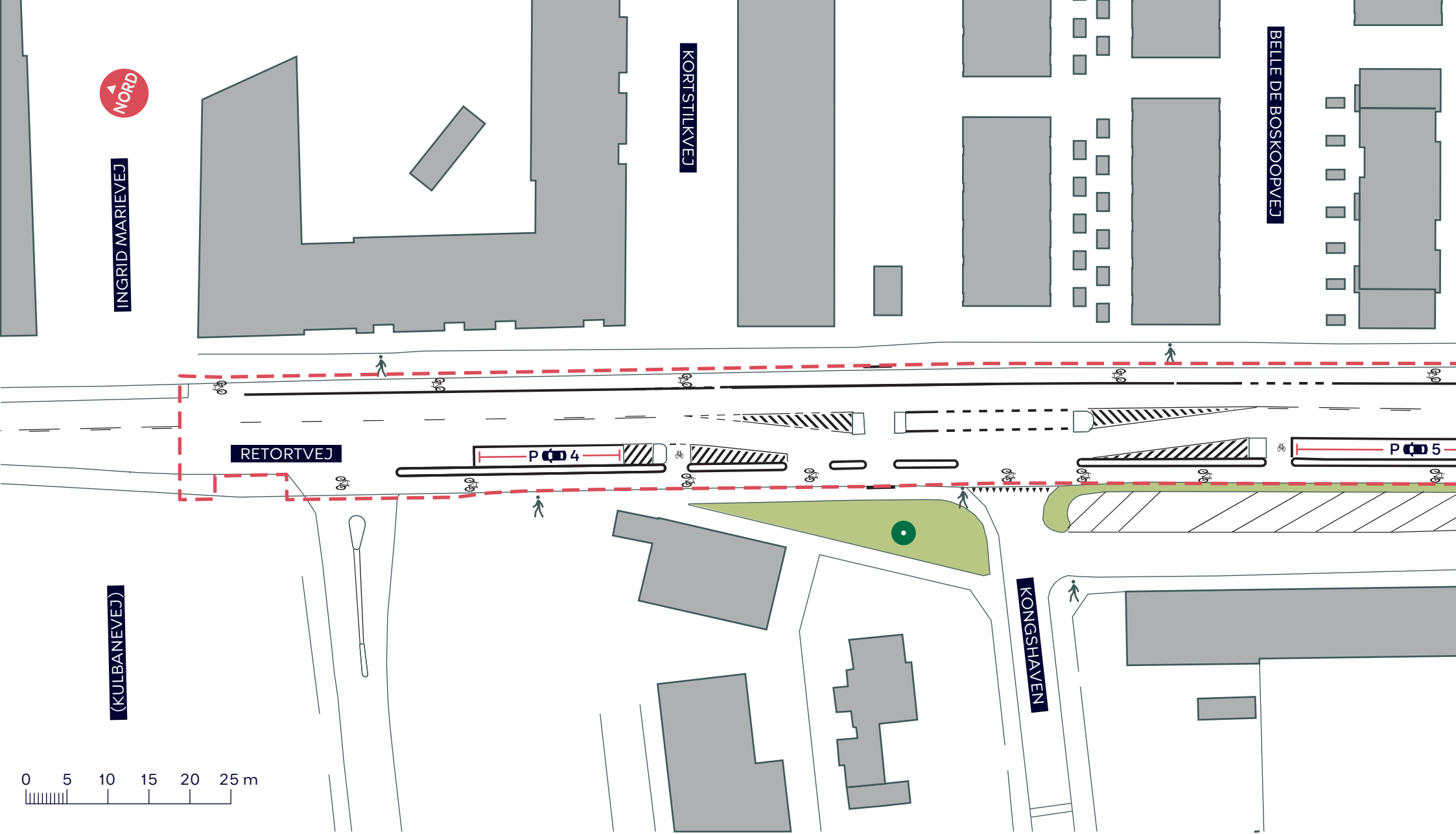
GRØNTOREVETS OMBYGNING AF RETORTVEJ

Valby

Eksisterende forhold

BILAG 3

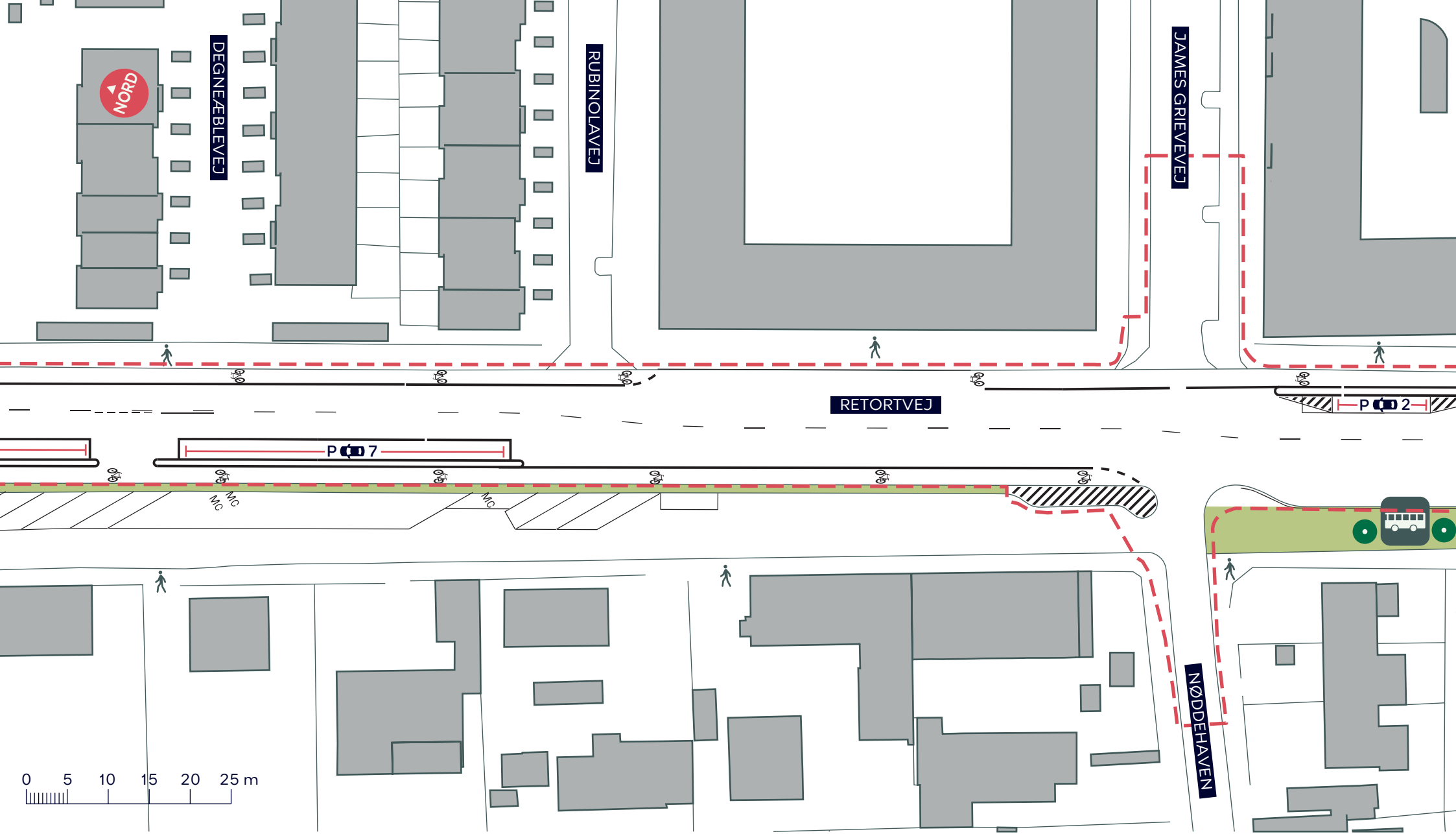




- - - Anlægsområde
- Eksisterende træ
- Eksisterende p-pladser, 9 stk*

GRØNTORVETS OMBYGNING AF RETORTVEJ
 Valby
 Eksisterende forhold
BILAG 3A





- - - Anlægsområde
- Eksisterende træ
- Busstop
- Eksisterende p-pladser, 7 stk*

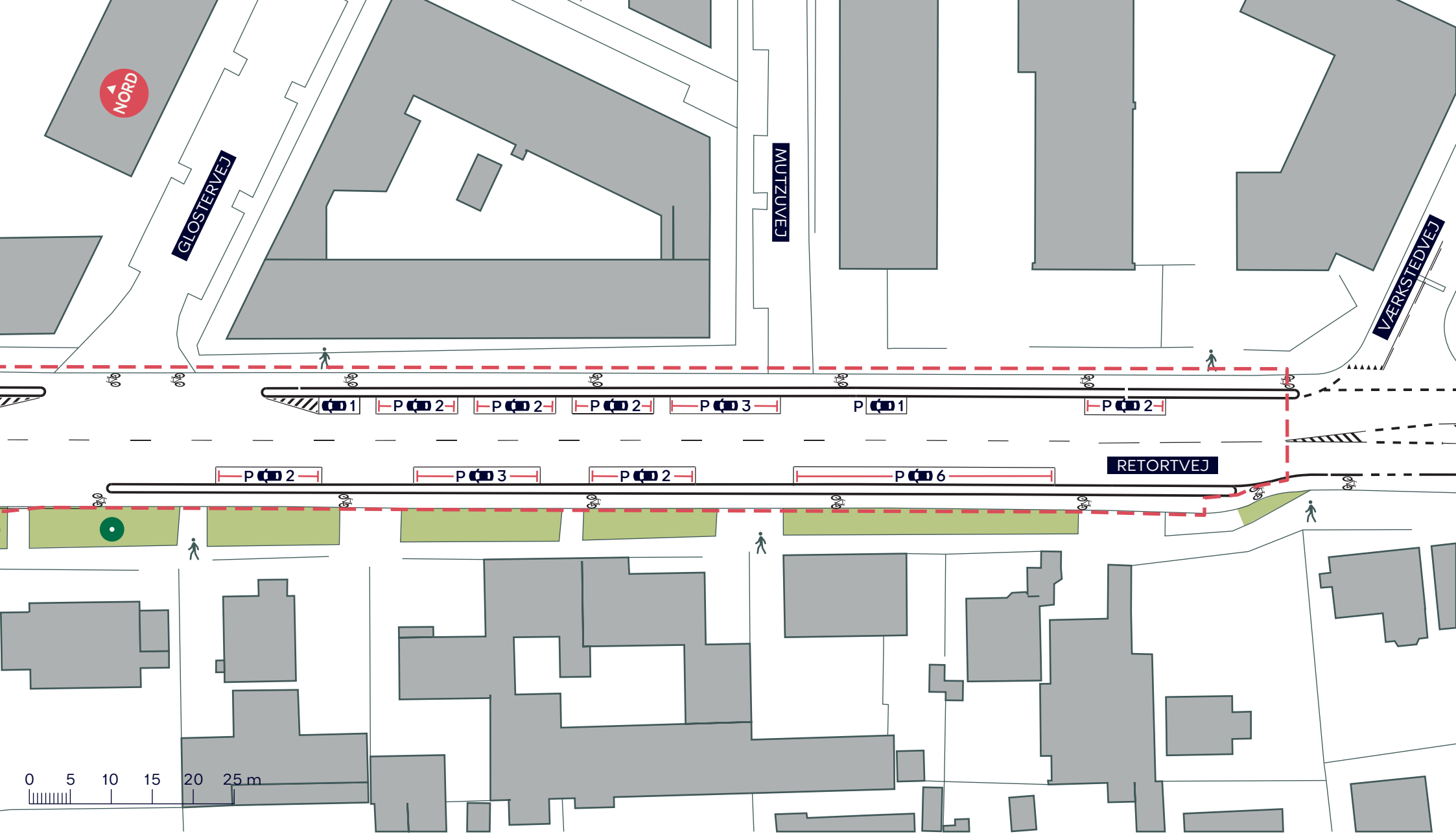
GRØNTORVETS OMBYGNING AF RETORTVEJ

Valby

Eksisterende forhold

BILAG 3B





- - - Anlægsområde
- Eksisterende træ
- Eksisterende p-pladser, 26 stk

GRØNTORVETS OMBYGNING AF RETORTVEJ

Valby

Eksisterende forhold

BILAG 3C





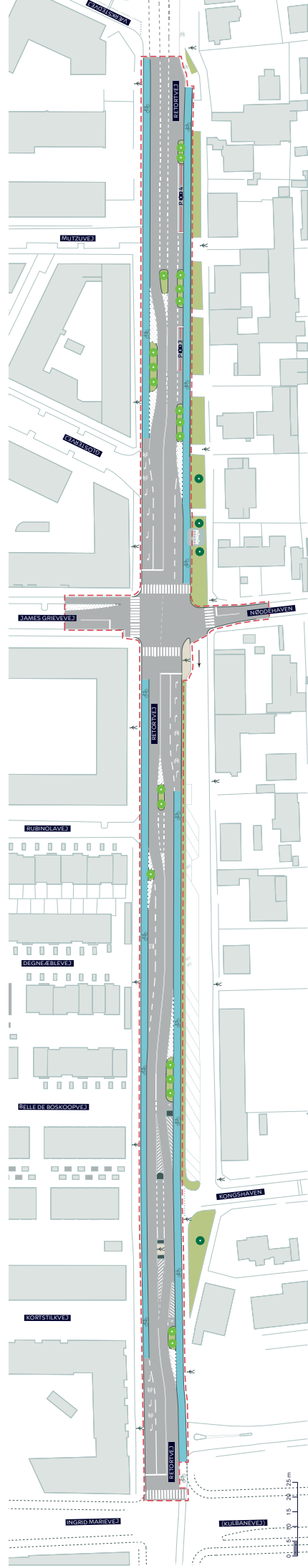
GRØNTORVETS OMBYGNING AF RETORTVEJ

Valby

Eksisterende forhold, foto

BILAG 3D

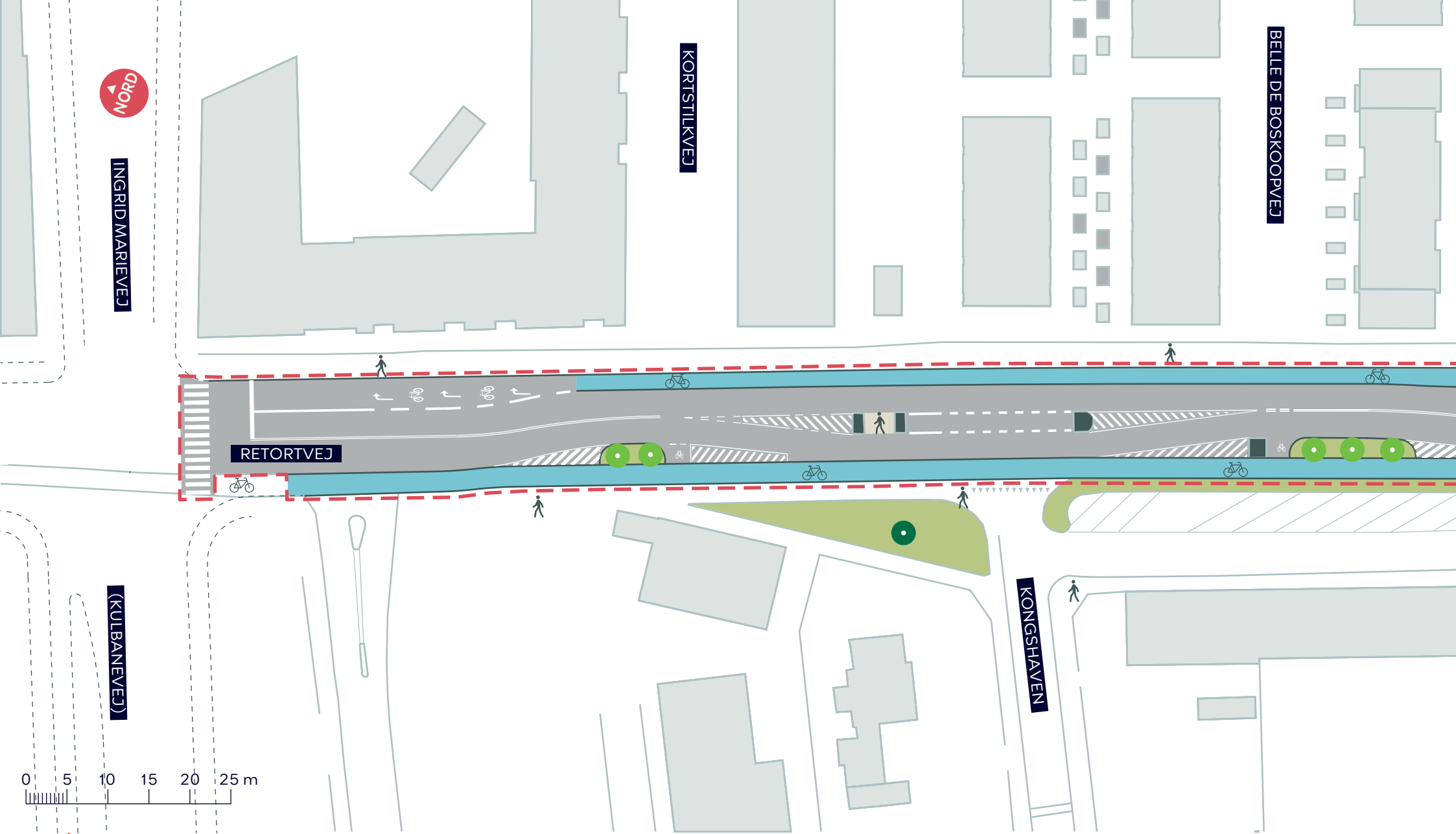




GRØNTORVETS OMBYGNING AF RETORTVEJ

Valby
Projektforslag
BILAG 4

- - - Anlægsområde
- Eksisterende træ/nyt træ
- Eksisterende busstop
- Helleanlæg
- Fremtidige p-pladser, 7 stk



- Anlægsområde
- Eksisterende træ/nyt træ
- Helleanlæg

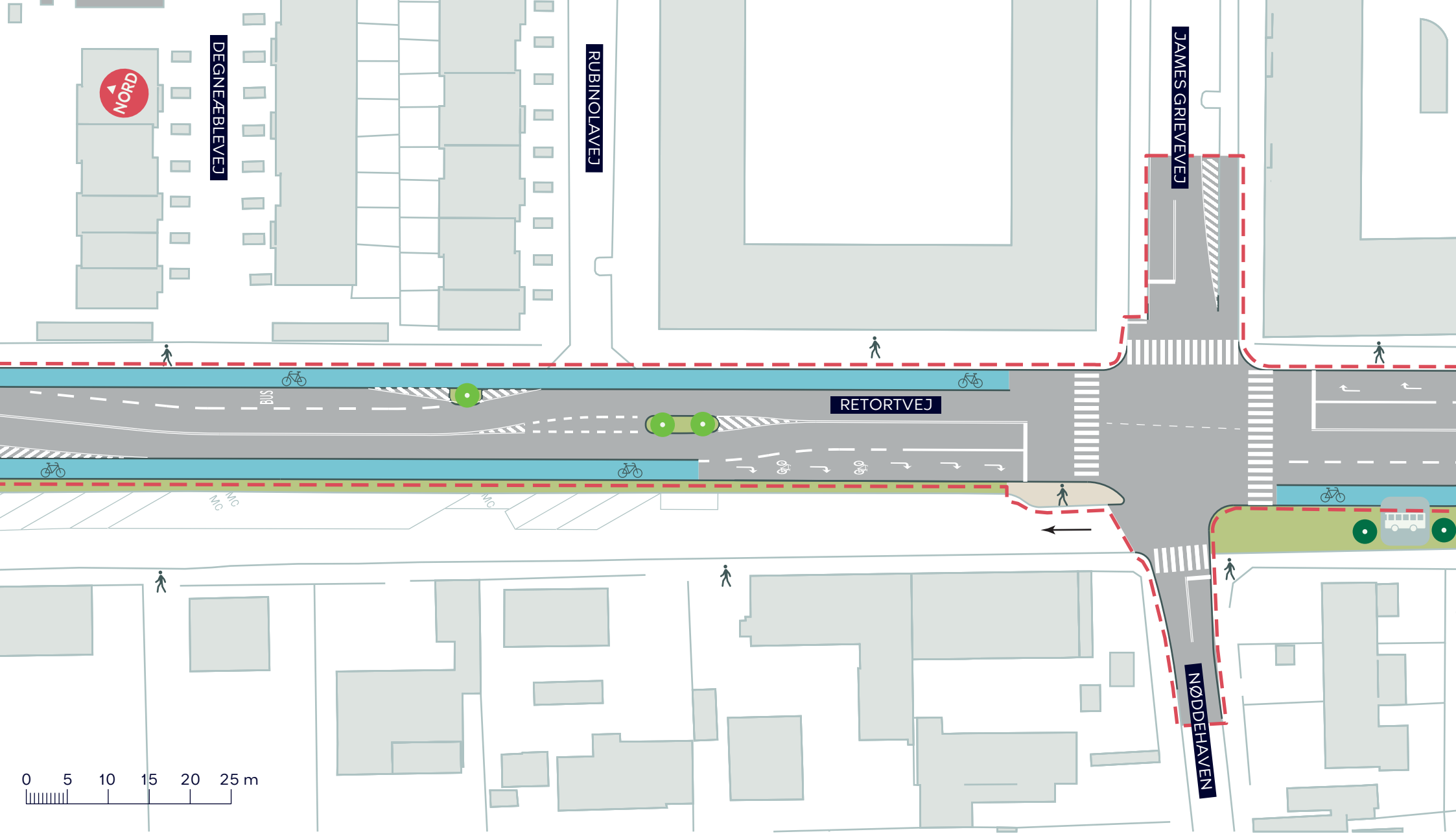
GRØNTORVETS OMBYGNING AF RETORTVEJ

Valby

Projektforslag

BILAG 4A

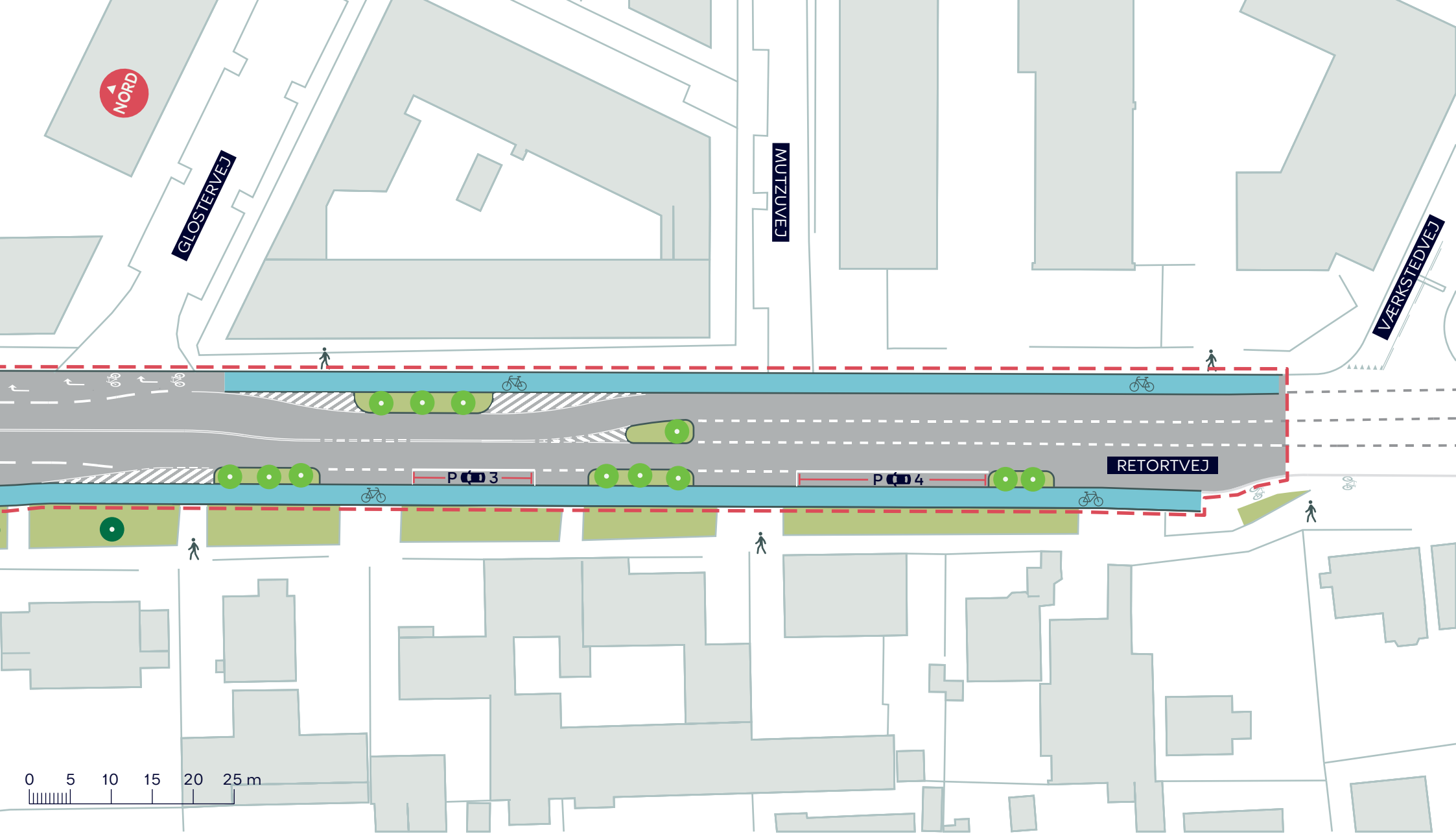




- - - Anlægsområde
- ● Eksisterende træ/nyt træ
- 🚌 Eksisterende busstop

GRØNTORVETS OMBYGNING AF RETORTVEJ
 Valby
 Projektforslag
BILAG 4B





- - - Anlægsområde
- ● Eksisterende træ/nyt træ
- P 3 P 4 Fremtidige p-pladser, 7 stk

GRØNTORVETS OMBYGNING AF RETORTVEJ
 Valby
 Projektforslag
BILAG 4C





GRØNTORVETS OMBYGNING AF RETORTVEJ

Valby

Projektforslag, visualisering

BILAG 4D

