



## Tilsynsrapport for 2. halvår 2022 CBSI Sprogcenter

21. marts 2023

### 1. Konklusion

Sagsnummer  
2022-0396826

Dokumentnummer  
2022-0396826-1

Tilsynet konkluderer, at danskuddannelsestilbuddet på CBSI Sprogcenter gennemføres i henhold til lov om danskuddannelse.

Det risikobaserede tilsyn noterer på en stigning i antallet af unikke kursister.

Det pædagogiske tilsyn vurderer, at undervisningen lever op til fagbeskrivelserne. Den pædagogiske vurdering er foretaget i forhold til sprogfaglighed, didaktik og pædagogik i overensstemmelse med vejledningen om gennemførelse af det pædagogiske tilsyn.

CBSI Sprogcenter har i forbindelse med tilgangen af ukrainske fordrevne anvendt lokaler, som ikke opfylder ikke kravene til undervisning.

Der ses et potentiale for forbedring af sammenhængen mellem pris og kvalitet.

Alle parametre sammenlignes med de seneste landstal, hvor dette er muligt.

I de følgende afsnit præsenteres tilsynets observationer og resultater inden for et risikobaseret, et administrativt, et pædagogisk og et økonomisk tilsyn.

Data præsenteres grafisk og dækker perioden fra 2018-2022. Data fra 2018 dækker kun 2. halvår, fordi tilsynsperioden startede den 1. august 2018.

### 2. Risikobaseret tilsyn

Alle tilsyn sker med afsæt i en systematisk risikovurdering af tilgang og afgang i antallet af kursister, uddannelsestrin og -modul, køn, alder samt henvisningsniveau.

Center for Økonomi og  
Ejendomme  
Bernstorffsgade 17  
1577 København V

EAN-nummer  
5798009710161

Det risikobaserede tilsyn dokumenterer kursistaktiviteten for tilsynsperioden 2. halvår 2022, herunder en vurdering af sprogcentrets kapacitet, den relative fordeling mellem DU-trin mv.

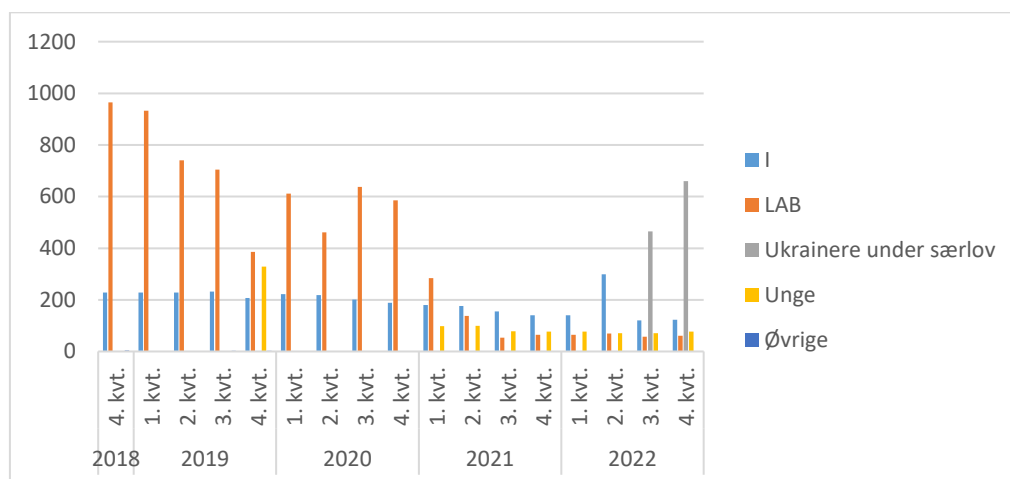
Kursistaktiviteterne sammenlignes desuden med aktiviteterne på landsplan, som det er forudsat i vejledningen om tilsyn med danskuddannelse fra Styrelsen for International Rekruttering og Integration (SIRI).

Antallet af kursister er opgjort som unikke kursister. En unik kursist betyder, at kursisten kun tælles en gang, selvom kursisten gennemfører flere moduler.

### Kursistaktivitet på CBSI i 2022

Figur 1 viser antallet af alle unikke kursister, fordelt på kategori og pr. kvartal og år, så det er muligt at følge udviklingen på CBSI over tid.

**Figur 1. Fordeling af antallet af unikke kursister, fordelt på kategori og pr. kvartal og år, 2018-2022.**



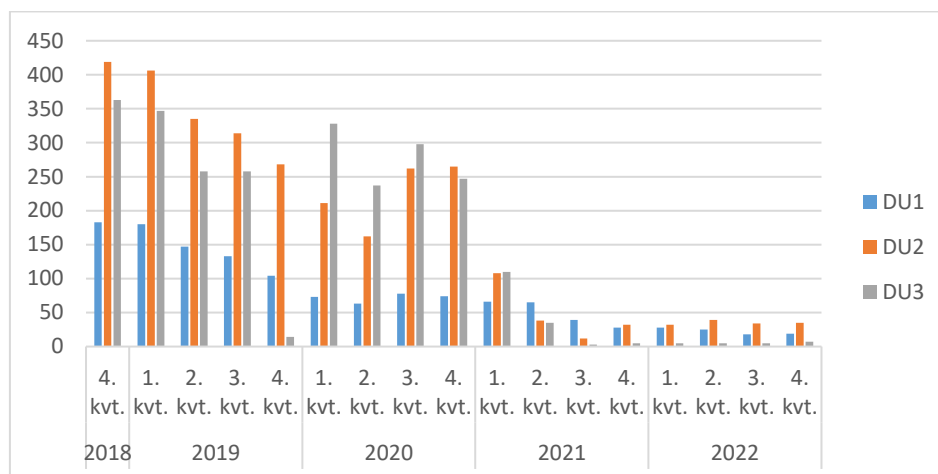
CBSI sprogcenter oplyser at have haft 921 unikke kursister i 4. kvartal 2022.

Ukrainske fordrevne udgør 660 af disse unikke kursister, svarende til 72% af den samlede kursistpopulation. Antallet af ukrainske fordrevne steg fra 3. kvartal til 4. kvartal med ca. 30%.

I 4. kvartal var der 123 unikke I1-kursister (flygtninge/familiesammenførte på ydelse), ligesom der var 61 unikke kursister, henvist efter LAB-loven samt 77 unge under 25, der også er henvist efter LAB-loven.

Figur 2 viser udviklingen i den kvartalsvise fordeling af LAB-kursister på tværs af DU-trin.

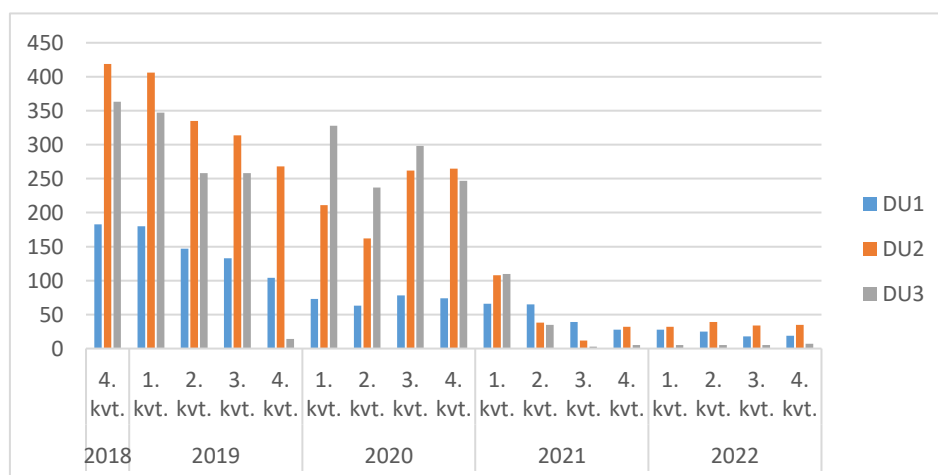
**Figur 2. Antal og fordeling af LAB-kursister på DU-trin og kvartaler 2018-2022.**



De 61 unikke kursister, der er henvist efter LAB-loven i 4. kvartal 2022 fordeles sig med 19 kursister på DU1, 35 kursister på DU2 samt 7 kursister på DU3.

Figur 3 viser fordelingen af I1-kursister på DU-trin og kvartaler.

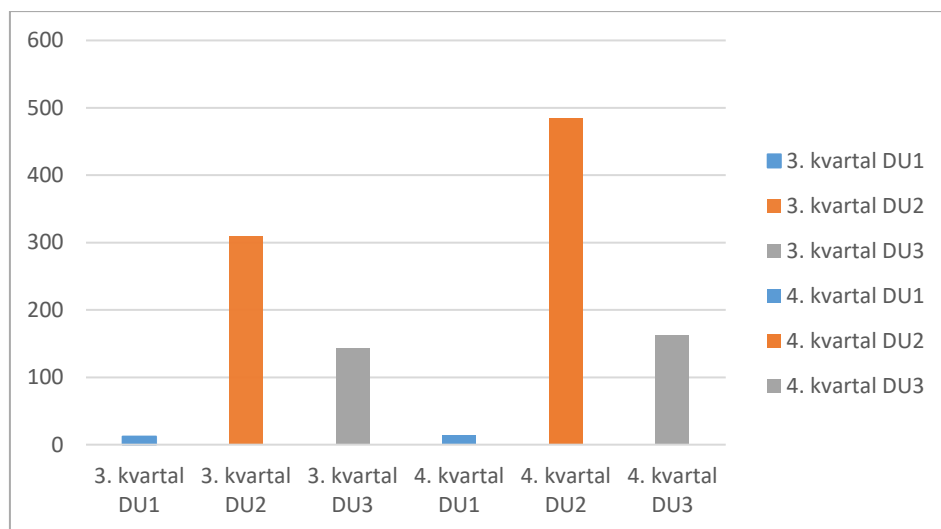
**Figur 3. Fordelingen af I1-kursister på DU-trin og kvartaler 2018-2022**



CBSI Sprogcenter oplyser, at gruppen på 123 unikke I1-kursister udgøres af 37 kursister, der er henvist til DU1, mens 72 er henvist til DU2. Endelig er 14 henvist til DU3.

Figur 4 viser fordelingen af Ukrainske fordrevne for 3. og 4. kvartal 2022, fordelt op DU-trin.

**Figur 4. Fordelingen af Ukrainske fordrevne på DU-trin og kvartaler, 3. og 4. kvartal 2022**

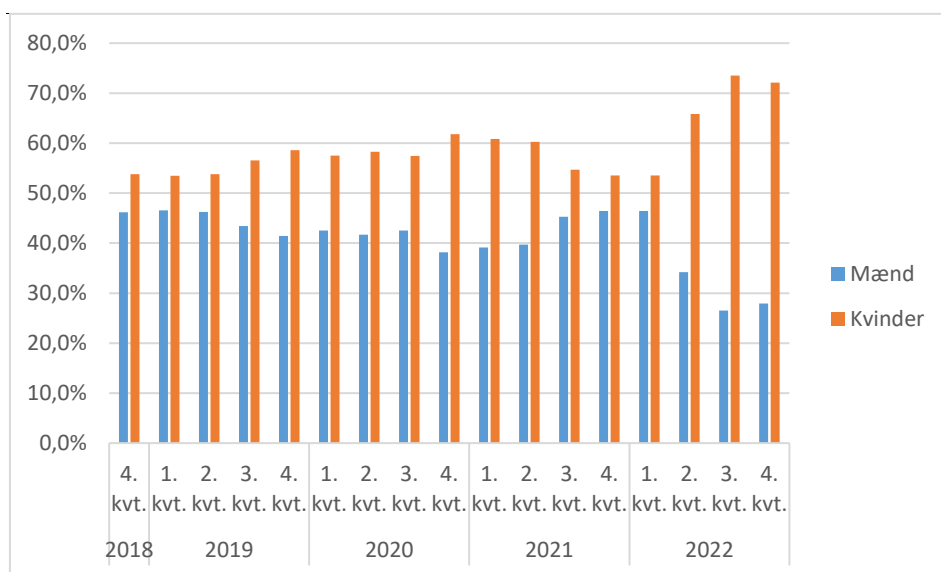


Figuren illustrerer hvordan de Ukrainsk fordrevne kursister fordeles til hovedsageligt DU2 og DU3.

**Kursisternes køn**

Det risikobaserede tilsyn opgør desuden kursisternes køn på hver af de tre uddannelsestrin, de to henvisningskategorier og hvordan fordelingen udvikler sig over tid. Figur 5 viser kønsfordelingen på danskuddannelserne i 2018-2022 på CBSI, sammenlignet med landstallene.

**Figur 5: Kønsfordeling på danskuddannelserne i 2018-22, pct.**



Traditionelt er der flere kvinder end mænd på danskuddannelse på CBSI Sprogcenter, en tendens der afspejler opgørelsen på landsplan.

Den relative fordeling mellem kvinder og mænd forskubbes dog i 2022 i 2, 3 og 4 kvartal 2022, hvor kvinderne udgør ca. 70% af kursistpopulationen. Forskydningen skyldes tilgangen af ukrainske fordrevne som primært er kvinder.

### **Undersøgelse af kursisttilfredshed**

CBSI Sprogcenter har i forbindelse med undervisningsmiljøvurderingen, der blev gennemført i efteråret 2002, lavet en undersøgelse af kursisternes tilfredshed med undervisningen.

Undersøgelsen af kursisternes tilfredshed måles i forhold til faciliteter, niveau i undervisningen, læring, relationer i undervisningen og til andre deltagere samt generel tilfredshed.

Generelt er der tale om en meget høj score for tilfredshed på alle spørgsmål. Samtlige 281 deltagere har besvaret alle spørgsmål og udtrykker 95,4%, at de alt i alt er meget tilfredse eller tilfredse med undervisningen.

### **3. Administrativt tilsyn**

CBSI Sprogcenter har gennemført den lovpligtige undervisningsmiljøvurdering i efteråret 2022.

Undersøgelsen skal være undervisningsforholdene i forhold til:

- Fysisk miljø samt sikkerheds- og sundhedsforhold
- Psykisk miljø
- Æstetisk miljø

Undersøgelsen har bl.a. involveret en spørgeskemaundersøgelse og en vurdering fra undervisernes side af undersøgelsens resultater.

Miljøvurderingen er gennemført i forhold til intentionen i lovgivning samt at der er udarbejdet en handlingsplan for opfølgning på undersøgelsen.

I CBSI Sprogcenters undersøgelse er der anvendt en 4-punkts Likert-skala, om rang ordner svarmuligheder fra mest enig til mindst enig.

Tilsynet anbefaler derfor, at CBSI Sprogcenter fremover anvender en Likert-skala med flere (end 4), for at skabe mere nuance i besvarelserne.

Den næste undervisningsmiljøvurdering skal gennemføres senest i efteråret 2025.

Tilsynet har desuden konstateret, at der er sket rettidig og korrekt indberetning til UIM's Uddannelsesdatabase.

Tilsynet har endelig tidligere modtaget og gennemgået de relevante arbejdsgange for CBSI Sprogcenter.

### 3. Økonomisk tilsyn

Tilsyn har modtaget og gennemgået regnskabet for CBSI Jobcenter for 2022, og der er ingen bemærkninger til regnskabet.

### 4. Pædagogisk praksis

Det pædagogiske tilsyn består af flere delindsatser, der rækker fra den fysiske lokation til undervisernes kvalifikationer.

I tilsynet for 1. halvår 2022 beskrives det pædagogiske tilsyn igennem:

- Fysiske lokation.
- Observation af undervisningen
- Underviserkvalifikationer.

#### Fysisk lokation

CBSI Sprogcenter flyttede til lokationen på Gammel Køgelandvej i Valby i april 2019. Rammerne for danskuddannelse bliver nu delt med hele Jobcenter København, hvilket har betydet en anden organisering af både undervisernes arbejdsforhold og administration af lokaler til afholdelse af undervisning. Tabel 1 viser detaljer om den fysiske lokation.

**Tabel 1. Oversigt over sprogcentrets lokationer og adgange**

<b>Fysiske undervisningslokationer 1. halvår 2022</b>				
<b>Undervisnings-adresse</b>	<b>Overholder bestemmelser om lokaler til undervisning<sup>1</sup></b>	<b>Tilgængeligt for handicappede</b>	<b>Handicap-toiletter</b>	<b>Note</b>
Gammel Køge Landevej 43, 2500 København	Ja	Ja	Ja	
Ottilahus	Nej	?	?	
Hotel- og Restaurationsskolen	Ja?	?	?	
Hejrevej 10, 2400 København	Ja	Ja	Ja	Fraflyttet

<sup>1</sup> Bygningsreglementet 2010 samt lov om undervisningsmiljøvurdering for voksen- og videregående uddannelse.

Lokationen på Gammel Køge Landevej har desuden et studieværksted i tilknytning til receptionsområdet og dermed god adgang. Undervisnings- og arbejdsforhold for underviserne fremstår som positive og indrettede i gode, tilstrækkelige, ventilerede og lyse lokaler.

CBSI Sprogcenter har på Gammel Køge Landevej adgang til CTouch skærme i alle undervisningslokaler, hvilket øger underviserens værktøjskasse.

CBSI Sprogcenter har i forbindelse med tilgangen af ukrainske fordrevne i efteråret 2022 anvendt Ottiliahus til undervisning for at sikre en tilstrækkelig lokalemæssig kapacitet. Ottiliahus opfylder ikke kravene til undervisning, hvilket CBSI Sprogcenter selv tilkendegiver i sin undervisningsmiljøvurdering 2022.

CBSI Sprogcenter har desuden i efteråret indgået aftale med Hotel- og Restaurationsskolen om leje af undervisningslokaler for at sikre en tilstrækkelig lokalemæssig kapacitet.

### Underviserkvalifikationer

Underviserstaben på CBSI Sprogcenter overholder uddannelsesbekendtgørelsens §24 om underviserkvalifikationer.

Bekendtgørelse nr. 1089 fra juli 2020 betød, at undervisere kan ansættes uden en uddannelse i dansk som andetsprog for voksne (DAV), hvis underviseren senest et år efter ansættelsen begynder på uddannelsen i dansk som andetsprog for voksne.

Antallet af ansatte undervisere, der har gennemført, er optaget på uddannelsen til underviser i DAV eller har dispensation fremgår af Tabel 3.

**Tabel 3: Oversigt over underviserkvalifikationer fordelt på årene 2021 - 2026**

Uddannelsesqualifikationer	2021	2022	2023	2024
DAV gennemført	26-18	15-27		
DAV optaget og startet		0-1		
DAV under optagelse men endnu ikke startet				
Ansøgt om optagelse på DAV/Ikke formelle kompetencer				

Undervisere med dispensation				
Undervisere i alt	26-18	15-28		

Tallene for 2021 og 22 viser udviklingen medio sidste indberetningsperiode 2020-22 til begyndelsen af den nye indberetningsperiode 2022-24.

Det første tal i kolonnen viser antallet af undervisere i starten af året og det sidste tal antallet af undervisere ved afslutningen af året.

Tabel 3 viser, at antallet af undervisere på CBSI Sprogcenter er øget med 87% i 2022 i sammenligning med 2021. Tabellen viser også, at praktisk talt alle undervisere har gennemført den lovpligtige uddannelse i dansk som andet sprog for voksne (DAV).

### Observationer af den pædagogiske praksis

Det pædagogiske tilsyn skal sikre, at tilbuddene opfylder lovens krav til form og indhold og skal samtidig være med til at udvikle tilbuddet om danskundervisning og den pædagogiske praksis på sprogcentret.

Tilsynets observationer var typisk ca. en times varighed for hver undervisningsgang. Efter observationen gennemførtes en opfølgende dialog med underviseren, hvor eventuelle spørgsmål og refleksioner på observationer blev drøftet og afklaret.

Af tabel 2 fremgår, hvilke hold der blev observeret i tilsynsbesøgene, samt informationer om emne, holdtype og antal deltagende kursister.

**Tabel 2. Oversigt over observerede hold:**

Observerede hold	Emne	Holdtype	Deltagere
DU2MO1	Alment	Fysisk	14
DU3MO1	Alment	Fysisk	13
DU1MO 5+6	Tale/lytte	Fysisk	7 ud af 10
DU2MO1	Tale/lytte	Fysisk	15

På baggrund af tilsynsbesøgene udarbejdes og fremsendes der en detaljeret tilsynsrapport til sprogcentret.

Det er tilsynets vurdering, at den observerede undervisning i alle tilfælde, lever op til de relevante fagbeskrivelser for danskuddannelserne og de enkelte moduler.



SIRI's vejledning om pædagogiske tilsyn stiller krav om, at undervisningen vurderes i forhold til et "sprogfagligt", et "didaktisk" og et "pædagogisk" element.

Tilsynet udarbejder en samlet vurdering i forhold til den observerede undervisning for hver af de tre elementer. Der er således kun i særlige tilfælde en vurdering af de tre elementer i forhold til det enkelte observerede hold i denne sammenskrivning. Det pædagogiske tilsyns samlede vurderinger fremgår herunder:

### **Sprogfagligt**

Med tilsynets fokus på sprogfaglighed undersøges hvordan underviserens sprogfaglige kompetencer og tilgang omsættes og bringes i spil i undervisningen.

Den observerede undervisning er typisk tilrettelagt ud fra et kommunikativt sprogsyn, og eksempler på kursisters sproglige iagttagelser fra hverdagen får tilstrækkelig og god opmærksomhed.

Undervisningen vurderes som i overensstemmelse med fagbeskrivelsens målsætninger om fx sproglig opmærksomhed, strategier, anvendelse af førstesproglige kompetencer for at indgå i andetsproglig kommunikation samt anvendelse af kulturelle kompetencer. Der arbejdes hensigtsmæssigt med sprogtilgængelsen i forhold til kravene i bekendtgørelsen, idet der arbejdes med såvel mundtlige som skriftlige kompetencer (dog mest mundtlige, da tilsynet er på besøg).

I et tilfælde observeres en meget veltilrettelagt og kreativ undervisning inden for fagbeskrivelsens rammer. Der arbejdes både med opbygning af konkret ordforråd og etablering af basale sætningsstrukturer til at udtrykke holdninger og arbejde med spørgsmål-svar-strukturer, herunder en fin vekslen mellem sprogfaglig viden og praktisk afprøvning i mindre grupper. Aktivitetsvalgene er samtidig relevante for niveauet i forhold til det kommunikative sprogsyn.

I de tilfælde, hvor underviseres eget materiale anvendes, synes det at harmonere tilfredsstillende med fagbeskrivelsens forventninger om funktionel kommunikation om konkret hverdagsemner og -situationer.

Anvendelsen af skemaudfyldning og forhandling med medkursister om dette bidrager godt til opbygningen af såvel kommunikative som strategiske færdigheder, som beskrevet i fagbeskrivelsen. Der arbejdes struktureret med det selvproducerede materiale i det observerede tidsrum, så kursisterne har lejlighed til at udbygge og afprøve deres sproglige færdigheder og opbygge sproglig opmærksomhed i den betydningsforhandling, som flere gange finder sted. Der veksles mellem at træne lyttekompetence (både i instruktioner og i gruppesamtaler) og aktiv tale. Desuden

inddrages og sammenlignes tidligere erfaringer med nutidige danske erfaringer. Der er en tryk og konstruktiv stemning i undervisningsrummet.

### **Didaktisk**

Med et didaktisk fokus undersøger tilsynet samspillet mellem undervisningsindhold, opbygning og tilrettelæggelse.

Der er generelt tale om valgte tilgange, der understøtter det sprogfaglige kommunikative syn. Det gælder f.eks. en opgave med en informationskløft samt fokus på sproghandlinger – altså hvordan man udfører sproglige handlinger som præsentation, spørgsmål og svar indenfor emnekredsen "arbejde og kommunikation på en arbejdsplads". Dette didaktiske valg understøtter på meget fin vis hensigten i fagbeskrivelsen for dette niveau.

Der er som sagt generelt tale om velvalgte kommunikative øvelser og grundig forberedelse, afvikling og opsamling af aktiviteter, der er tilpasset i såvel sin tilrettelæggelse og feedback til kursisternes niveau og behov. De valgte aktiviteter understøtter derfor mulighederne for sproglæring på en vældig god måde. En underviser anvender primært V2-begrebet i undervisningen men inversion i forbindelse med en samtaleopgave, da undervisningsmaterialet taler om inversion. På den måde etableres en undervisningsplan, som fuldt ud svarer til fagbeskrivelsens intentioner om opbygning af såvel kommunikative kompetencer som sproglig opmærksomhed.

I "lytte/tale" undervisningen var der generelt gode muligheder for at træne såvel lytning som tale i veltilrettelagte forløb med god sammenhæng, der fx veksler mellem teoretisk input om syntaks med praktisk afprøvning samt sproglig erfaringsopsamling.

Undervisningen vurderes derfor generelt at afspejle god sammenhæng mellem undervisers tilegnelsesteoretiske kompetence og didaktiske professionalisme.

### **Pædagogisk**

Med et pædagogisk fokus er tilsynet opmærksom på hvordan og hvorvidt undervisningen formidles på en forståelig og vedkommende måde. Samtidig vurderes det, hvorvidt undervisningen udføres med blik for holdets sammensætning, niveau og dynamik.

De udvalgte faglige opgaver, krav og forventninger til deltagerne er tilpas udfordrende i forhold til holdets niveau og behov for progression. Der arbejdes med udvikling og konsolidering af gode strategier i forhold til de sproghandlinger, der arbejdes med, og kursisternes sproglige opmærksomhed inddrages og aktiveres. Generelt arbejdes der med kursisterne selvtillid og tro på egne færdigheder i den usædvanlige situation, de står i, bl.a. gennem at inddrage kursisternes erfaringer på en pædagogisk relevant måde i undervisningen uden at tabe lektionens overordnede mål af

syne. Dette bidrager til at understøtte den overordnede målsætning fra fagbeskrivelsen.

Tilsynet iagttager generelt en god og konstruktiv stemning med god kontakt mellem underviser og kursister på de forskellige hold og en koncentreret og rar atmosfære i undervisningen. Der er generelt tale om aktiviteterne med en klar plan, hvor underviser fx går fra det generelle (tekst og gruppearbejder) til det specifikke (glose og grammatik-opmærksomhed).

Flere undervisere benytter i vid udstrækning kropssprog for at understøtte kommunikationen. Det er både nødvendigt og godt, fordi det gør stemningen mindre højtidelig. I forbindelse med en enkelt opgaveinstruktion benyttede underviser et stærkt forsimplet dansk, hvilket ved den efterfølgende samtale blev taget op. Tilgangen kan overvejes, da det er tilsynets fagfaglige tilgang, at et enkelt sprog er bedre for sprogtiltagelsen end et forsimplet sprog, som ikke helt opfylder de grammatiske regler for dansk.

### **Forslag til artikler, forskning og best practices**

Tilsynet giver på baggrund af sine observationer forslag til teoretisk eller praktisk videreudvikling af sprogfaglighed, didaktik og pædagogik på sprogcentret.

Forslagene fremgår her i forhold til de enkelte modulhold:

DU2MO1: Inden for dansk som andetsprog mangler der en artikel om de pædagogisk-didaktiske fordele ved at undervise i ordstilling ved hjælp af V2-forståelsen. Der forventes en artikel om emnet senere i 2023.

DU3MO1: Eline Maslo: Andetsprogs-pædagogik for voksne

<https://emu.dk/avu/paedagogik-og-didaktik/didaktiske-tilgange/an-det-sprogspaedagogik-voksne>

Charlotte Sun: Inddragelse af hverdagen i andetsprogsundervisningen, Sprogforum no. 66, 2018, s. 40-46

<https://samfundslitteratur.dk/sites/default/files/Sprogforum%2066%20Sproget%20p%C3%A5%20arbejde.pdf>

DU1MO 5+6: Det foreslås at søge inspiration til undervisning i sproglig kompleksitet og funktionel grammatik, fx. i temanummeret fra Sprogforum nr. 7 (1997), som er tilgængelig online.

DU2MO1: Der kan som supplement til den teoretiske forankring af udtaleundervisning være inspiration at hente i "Dansk Udtale: en undervisningsvejledning", som findes i en onlineversion

### **Læringspunkter:**

Tilsynet anbefaler,

- At der anvendes V2-terminologi i forbindelse med undervisning i ordstilling.
- At der sker en systematisk og afgrænset udtalekorrektion i forbindelse med aktiviteter, som ikke er direkte udtalefokuserede.
- At kursisternes møder med dansk sprog uden for undervisningen indarbejdes som et tilbagevendende observationspunkt. Denne form for inddragelse af kursisternes sproglige erfaringer fra hverdagen styrker både deres sproglige opmærksomhed og deres motivation.
- At der i forbindelse med syntaksarbejdet er opmærksomhed på, hvornår ledsætninger kan erstattes med hovedsætningsalternativer (det er et begrænset område, hvor det er muligt),
- At kursister motiveres til at udtrykke sig i hele sætninger.
- At fokus på udtale indarbejdes i andre af undervisningsaktiviteterne end at blive isoleret.
- At der er kontinuerlig feedback på de grammatiske strukturer, der arbejdes med i undervisningen.
- At sproget ikke forsimples unødigt i forbindelse med opgaveinstruktion, da det må forventes, at et enkelt, men sprogligt korrekt dansk er til større nytte i det lange løb.
- At der er opmærksomhed på skriftstørrelsen på e-tavlen, så den uden problemer kan læses uanset placering i klassen.

## 5. Sammenhæng mellem pris og kvalitet

I forhold til sammenhængen mellem pris og kvalitet fokuseres der på forskellige indikatorer i henhold til Styrelsen for International Rekruttering og Integrations vejledning for tilsyn, kap 4., som slår fast, at kommunen skal have *"fokus på sammenhængen mellem pris og kvalitet, herunder om kommunen får den bedst mulige kvalitet til prisen i danskuddannelses tilbuddet"*.

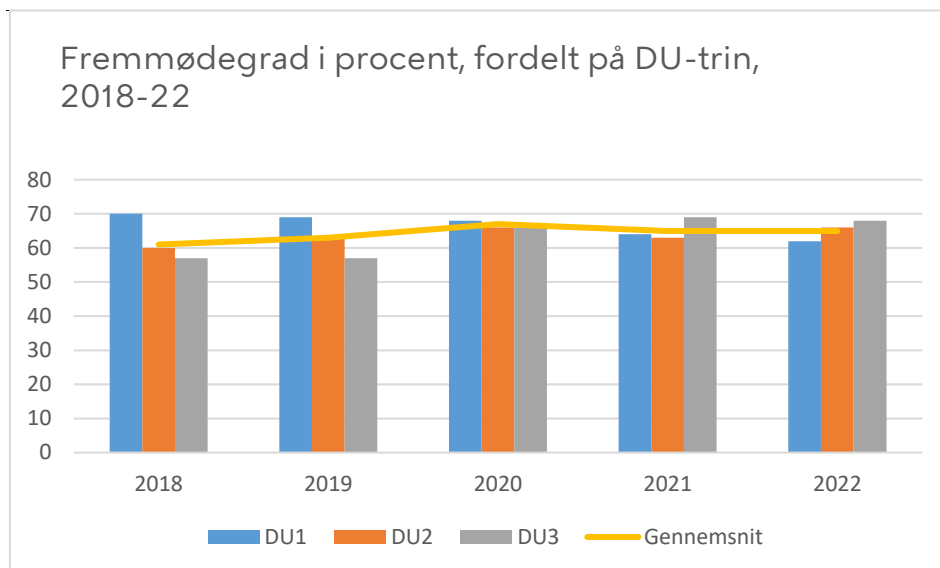
Sammenhængen mellem pris og kvalitet undersøges via forskellige parametre, herunder fremmøde, gennemførselshastighed, fastholdelse, beståelsesprocent, karaktergennemsnit for prøver og modultakster.

### Fremmøde

Fremmødet fortæller noget om effektiviteten af uddannelses tilbuddet, specielt i relation til gennemløbshastigheden. Jo højere fremmødeprocenten er, jo bedre bliver tilbuddet om danskuddannelse udnyttet. Ubrugte tilbudte lektioner på grund af manglende fremmøde er spildte.

I tilsynet opgøres der kun en procentsats for fremmødet – tilsynet kan således ikke pege på mulige årsager til fremmødet. Figur 6 viser fremmødet på DU for 2018-2022 i procent.

**Figur 6: Fremmøde fordelt på DU-trin, i pct. og kvartaler 2018-22**

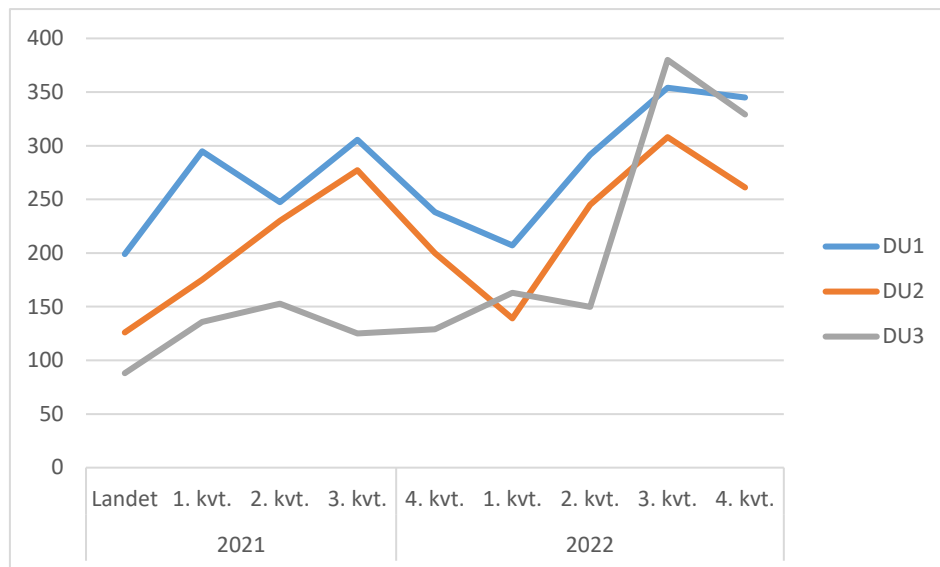


### Gennemførelshastighed

Gennemløbshastigheden er et udtryk for, hvor mange lektioner en kursist i gennemsnit bliver tilbudt, før vedkommende går til tests eller prøver og dermed afslutter modulet. Gennemførelshastigheden siger således noget om, hvor effektivt sprogcentret er til at føre kursisten igennem modulet.

Figur 7 viser gennemførelshastigheden for 2021-22 sammenlignet med landsgennemsnittet.

**Figur 7: Gennemførelshastighed i antal tilbudte lektioner for beståede moduler, fordelt på DU-trin og år, 2021-22**



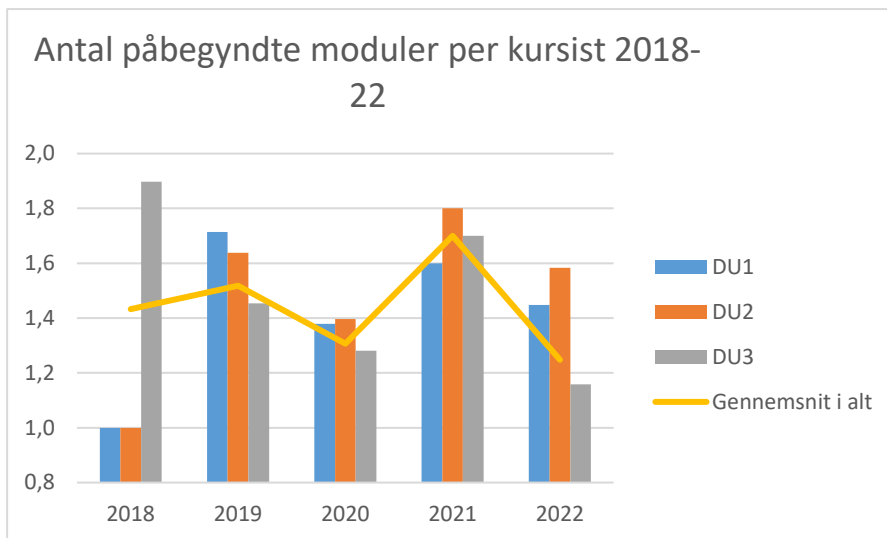
Gennemførelses hastigheden på CBSI Sprogcenter ligger generelt over landsgennemsnittet. Det er i øvrigt en tendens på landsplan, at det gennemsnitlige antal tilbudte lektioner er faldende for alle tre DU-trin.

### Påbegyndte moduler

Antal af påbegyndte moduler beskriver det antal moduler, en kursist påbegynder i løbet af et kalenderår. Kursisten har 5 år til at gennemføre alle 6 moduler på et givet DU-trin.

Opgørelsen siger derfor på den ene side noget om sprogcentrets evne til at motivere og effektivt føre kursisten igennem danskuddannelse og på den anden side om, hvor lang tid (måneder/år) den gennemsnitlige kursist skal forvente uddannelsen vil vare. Figur 8 viser andel af påbegyndte moduler for en gennemsnitlig kursist på tværs af DU-trin per år.

**Figur 8: Påbegyndte moduler per kursist, fordelt på DU-trin og år, 2018-2022.**



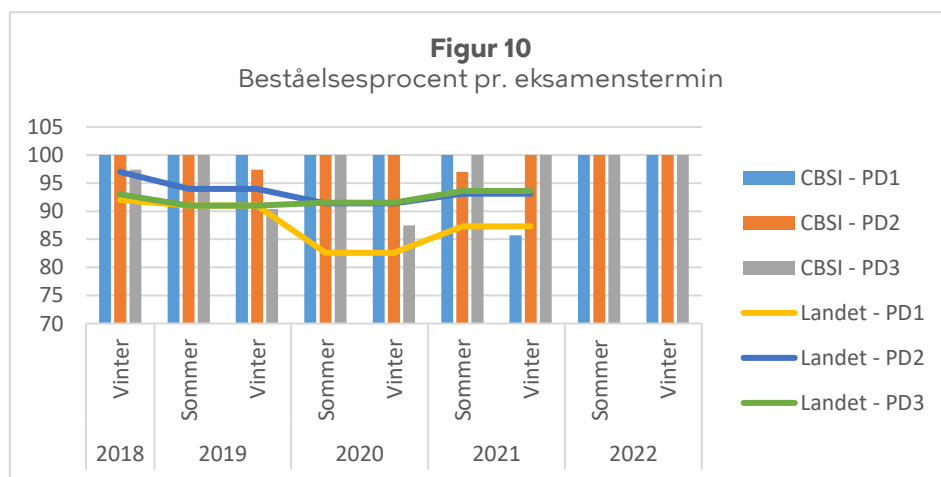
Figur 8 peger på, at antallet af påbegyndte moduler per kursist generelt er faldende fra 2021 til 2022 og at det vægtede gennemsnit i 2022 er på 1,2 modul per kursist per år.

**Beståelsesprocent**

Beståelsesprocenten fortæller, hvor mange kursister der deltog i og bestod prøven i forhold til det samlede antal deltagere. Beståelsesprocenten siger derfor noget om, hvor god sprogcentret er til at føre kursisten succesfuldt igennem prøven i dansk.

Stigninger og fald kan afspejle, at antallet af prøvedeltagere kan være forholdsvis lille. Med små deltagertal kan fx meget få kursister, der dumper, påvirke beståelsesprocenten markant.

**Figur 9: Beståelsesprocenten pr. eksamenstermin 2018-22, sammenlignet med landsgennemsnittet for 2021.**



Generelt ligger CBSI Sprogcenter altid højt med hensyn til beståelsesprocenten og det gælder også for 2022 og i en sammenligning med landsgennemsnittet for 2021.

Som det fremgår, er der for nogle prøver og nogle trin meget få tilmeldte til prøve. Få deltagere til en prøve kan fordreje resultatet i enten en overpositiv eller en overnegativ retning.

### **Karaktergennemsnit for prøver**

Karaktergennemsnittet er et udtryk for det samlede antal karakterpoint, delt med antallet af prøvedeltagere. Karaktergennemsnittet indikerer således en kvalitet i undervisningen og hvor effektivt sprogcentret fører kursisten igennem prøveforløbet til et godt resultat.

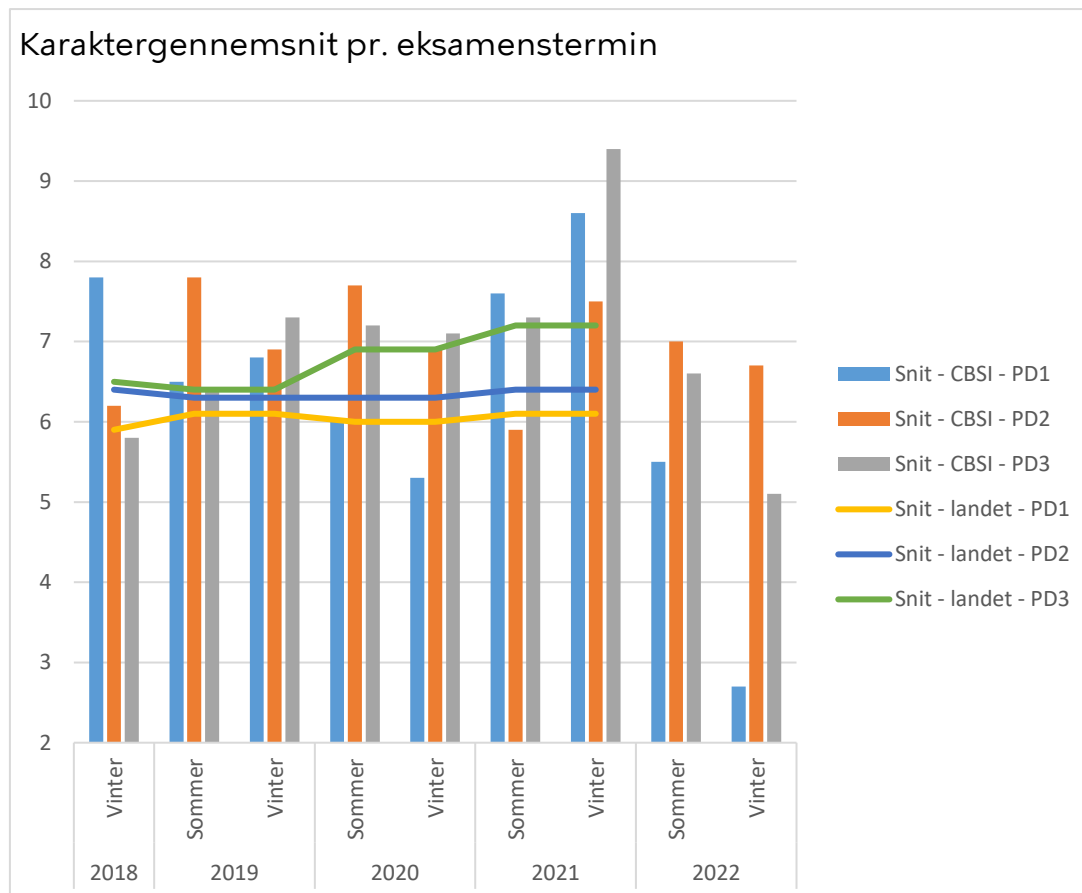
Der skal dog gøres opmærksom på, at motivationen for mange kursister er at bestå prøven og ikke nødvendigvis få et højt karaktergennemsnit, bl.a. fordi mange kursister ikke skal bruge et karaktergennemsnit, men alene at de har bestået prøven.

Figur 10 viser karaktergennemsnittet for alle eksamensterminer 2019-22 sammenlignet med landsgennemsnittet.

### **Figur 10: Karaktergennemsnittet pr. eksamenstermin sammenlignet med landsgennemsnittet 2021.**

---





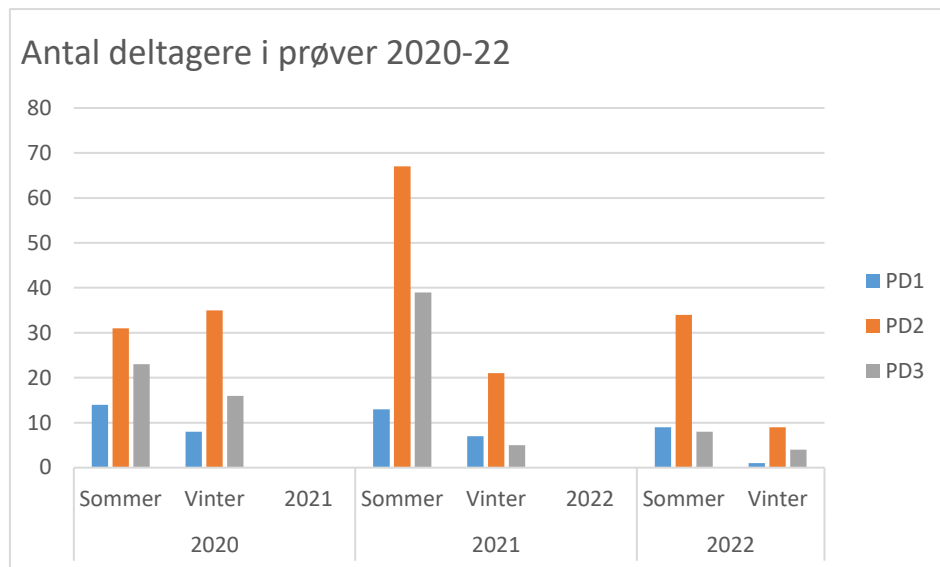
Det fremgår af figur 9 at beståelsesprocenten er meget høj, ligesom karaktergennemsnittet generelt ligger pænt over 2, som er grænsen for bestået eller ikke bestået. For DU1 og DU3 er dog fra 2021 til 2022 sket et markant fald i karaktergennemsnittet.

Tilsynet har ikke adgang til karaktergennemsnittet for landet ved prøverne i 2022 før i 2023.

I vurderingen af karaktergennemsnittet gøres der opmærksom på, at karaktergennemsnittet kan være udtryk for meget få deltagere i prøven, jf. figur 11.

Figur 11 viser antallet af tilmeldte deltagere ved prøver i 2021-22, fordelt på PD-prøver.

**Figur 11: Antal tilmeldte deltagere ved prøver i 2021-22, fordelt på PD-prøver**



Antallet af deltagere i prøverne har siden sommerterminen 2021 været relativt få til meget få deltagere. I vinterterminen 2022 var der således kun 14 tilmeldte til prøverne på CBSI Sprogcenter.

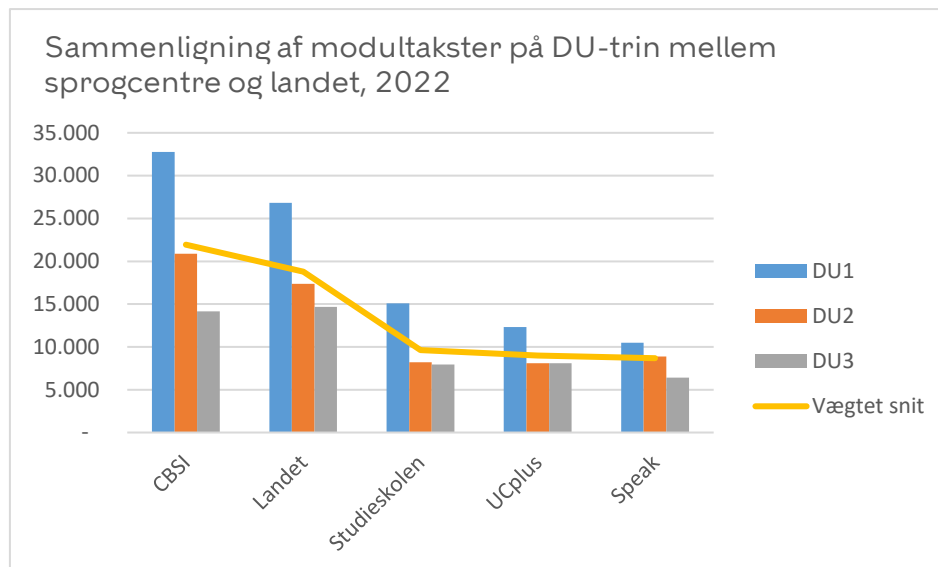
Samlet set peger antallet af prøvedeltagere dog ikke på, at der ikke er tale om statistisk forvrængning af karaktergennemsnittet – med forbehold for vinterterminen 2022 for PD1 og PD3, hvor der henholdsvis 1 og 4 deltagere.

### Modultaksterne på CBSI Sprogcenter

Figur 12 viser en oversigt over taksten på CBSI Sprogcenter sammenlignet med landsgennemsnittet, øvrige leverandører i Københavns Kommune samt Speak Sprogcenter<sup>2</sup>.

### Figur 12: Modultakster sammenlignet med andre leverandører og landsgennemsnittet i 2021-22

<sup>2</sup> Dækker kommunerne Frederiksberg, Gentofte, Gladsaxe, Lyngby-Taarbæk og Rudersdal



Modultaksterne på CBSI Sprogcentre er stadig blandt de højeste i landet, både når der tages udgangspunkt i det vægtede gennemsnit og fordelingen af kursister på uddannelsestrin i sammenligning med landet og de øvrige sprogcentre med aftale i København samt Speak. Taksterne på CBSI Sprogcentre er uændrede siden 2016.

Det vægtede gennemsnit er beregnet ud fra den aktuelle fordeling af kursister i 2022, hvor DU1 = 21,5%, DU2 = 56,2% og DU3 = 22,3%.

Det vægtede gennemsnit viser således, hvordan gennemsnitsprisen ville være for landet og sprogcentre med aftale med Københavns kommune, hvis fordelingen af kursister på CBSI alt andet lige blev lagt til grund for beregningen af gennemsnitsprisen.

Det vægtede gennemsnit for CBSI Sprogcentre er ca. 17% højere end det vægtede landsgennemsnit for 2021.

### Sammenfatning - sammenhæng mellem pris og kvalitet.

Sammenhængen mellem pris og kvalitet i uddannelsesbuddet fra CBSI Sprogcentre er blevet vurderet i hold til parametrene:

- Fordeling af kursister på uddannelsestrin
- Fremmøde
- Gennemførelses hastighed
- Beståelsesprocent
- Karaktergennemsnit
- Modultakst

Tilsynet konstaterer, at sammenhængen mellem pris og kvalitet for hvert DU-trin har et potentiale for forbedring, idet modultaksten er

overgennemsnitlig høj. CBSI bemærker, at modultaksterne er politisk bestemt, og ikke et reelt udtryk for omkostningerne ved at drive CBSI Sprogcenter.

## Bilag 1. Formålet med tilsynet

Tilsynet gennemføres i henhold til Bekendtgørelse om danskuddannelse til voksne udlændinge m.fl. Nr. 1045 af 24/06/2022, §21, stk. 1-3 samt Beskæftigelses- og Integrationsudvalgets beslutning af 22. oktober 2018.

Tilsynet skal overordnet set sikre, at love, regler og politikker for aktiviteter under lov om danskuddannelse overholdes.

Udover de lovbefalede tematiske tilsynsområder – administration, økonomi og pædagogik – tilføjer Beskæftigelses- og Integrationsudvalgets strategi et risikobaseret tilsyn til det lovbefalede tematiske tilsyn, ligesom tilsynet fokuserer på opfølgningen af udbudsbetingelserne.

Beskæftigelses- og Integrationsudvalgets tilsynsstrategi detaljerer og tidsplanlægger således både den konkrete tilgang til samt indholdet i tilsynet.

Tilsynets mål er således at sikre, at borgeren leveres en danskuddannelse, der er i overensstemmelse med formålet med offentlige og private tilbud efter danskuddannelsesloven.

I tilsynet er der desuden særlig opmærksomhed på sprogcentrets resultater inden for gennemførelses hastighed, fravær, der tilsammen definerer kvalitet i danskundervisningen karakter samt underviserkvalifikationer i relation til lovgivningen. Kvalitetssikringen er på den ene side et ansvar for sprogcentret, og på den anden side giver tilsynets arbejde mulighed for at gøre kvaliteten i den leverede undervisning endnu bedre.

### Metode og proces

Tilsynet føres struktureret, systematisk og planlagt i henhold til Beskæftigelses- og Integrationsudvalgets strategi.

Tilsynet består af to forskellige metoder.

Tilsynets første metode kan betegnes som forvaltningsrevision, hvor opmærksomheden er på overensstemmelse mellem sprogcentrets daglige praksis og overholdelse af love, regler, administrative forskrifter, indgåede aftaler og sædvanlig praksis samt på hvorvidt der er taget skyldige økonomiske hensyn ved forvaltningen af offentlige midler og driften af sprogcentret.

Forvaltningsrevision forbindes normalt med en undersøgelse af, om forvaltningen har været;

- Sparsommelig, der er et udtryk for, at der er gjort en indsats for at få mest muligt for pengene ved forvaltning af de tildelte midler.
- Produktiv, der forstås som forholdet mellem output i form af fx kursistens progression, beståelsesprocent, karakter og fravær i forhold til de ressourcer, der er medgået ved tilvejebringelsen af outputtet.

- Effektiv, der er udtryk for forholdet mellem forventet og faktisk målopfyldelse og afhænger af, at såvel den forventede som den faktiske målopfyldelse er målbar samt, at det er muligt at fastslå årsagssammenhænge.

Tilsynets anden metode er løsningsfokuseret og derfor socialkonstruktiv med fokus på sammenhængen mellem refleksion og læring med henblik på at styrke en fælles forståelsesramme, en professionel og kompetent myndighedsudøvelse samt tilskynde til kobling mellem teorier om indlæring af dansk som andetsprog i den daglige praksis på sprogcentre.

Der anvendes en bred vifte af tilsynsmetoder som tilsynsbesøg på sprogcentre, gennemgang af materialer fra sprogcentre, desk research af data fra det studieadministrative system LUDUS, møder med leverandørerne i det kommende udviklingsforum, udover inddragelse af kursisters vurdering gennem spørgeskemaundersøgelser samt sammenligninger på tværs af sprogcentre mv.

For at kunne føre tilsynet er det nødvendigt med bl.a. indsamling og bearbejdning af en lang række data om danskuddannelse. Kvantitative kursistadministrative data leveres af leverandør mens Forvaltningen står for indsamling af kvalitative data.

Tilsynet afrapporteres halvårligt til Beskæftigelses- og Integrationsudvalget. Tilsynet forelægges udvalget, så det passer med prøveterminerne. Rapporteringerne vil derfor ske i februar og september.

Strukturen i tilsynsrapport er delvist rammesat af de vejledninger om tilsyn med danskuddannelse, som Styrelsen for International Rekruttering og Integration udsendte i oktober 2018 og juni 2022.

Tilsynet med danskundervisning for voksne udlændinge er forankret i Københavns Kommunes Beskæftigelses- og Integrationsforvaltning og føres af:

- Karsten Jensen, chefkonsulent, ph.d. i socialvidenskab.
- Caroline Færch, cand. pæd.
- Juni Arnfast, lektor og pædagogisk konsulent, Københavns Universitet
- Danka Gusak, specialist, YDS (administrativ og økonomisk kontrol).