



20. marts 2019

Sagsnr.
2019-0055267

Dokumentnr.
2019-0055267-3

Sagsbehandler
Thomas Frederik K Iversen

Bilag 2 – Hvidbog; opfølgning på offentlig høring af miljøkonsekvensrapport for Oiltanking Copenhagen A/S

1. Indledning

Oiltanking Copenhagen A/S (OTC) driver tankoplag i den nordlige del af Prøvestenen, og beskæftiger sig med import, oplagring og videre distribution af brændstoffer, som f.eks. jetfuel (flybrændstof til Kastrup Lufthavn) og gasolie.

OTC har i 2015 købt det tidligere Shell-depot (OTC Syd) i den sydlige del af Prøvestenen og har i juni 2017 søgt om godkendelse til at genoptage Shells tidligere aktiviteter på Prøvestenen med import, oplagring og distribution af flybrændstof til Københavns Lufthavn samt distribution af benzin og diesel med lastbiler til tankstationer i hovedstadsområdet.

Projektet er af en sådan karakter og størrelse, at VVM-myndigheden i Københavns Kommune har besluttet, at miljøpåvirkninger skal belyses i en miljøkonsekvensrapport (VVM) før etablering og drift.

Som opstart på denne proces er der efteråret 2017 afholdt en for-offentlighedsfase, hvor offentligheden og berørte myndigheder har haft mulighed for at bidrage med forhold, der ønskes belyst som led i miljøkonsekvensrapporten.

Bygherre (Oiltanking Copenhagen) har herefter - november 2017 til september 2018 - sammen med dennes rådgiver (Rambøll) udarbejdet en miljøkonsekvensrapport for projektet, som giver en samlet beskrivelse af projektet og dets miljøkonsekvenser.

Godkendelsesmyndigheden i Københavns Kommune har på baggrund heraf udarbejdet et udkast til miljøgodkendelse, der fastsætter vilkår til virksomhedens indretning og drift, således at virksomheden kan etableres og drives på stedet uden at påføre omgivelserne forurening, som er uforenelig med hensynet til omgivelsernes sårbarhed og kvalitet. Miljøgodkendelsen udgør den tilladelse, som myndigheden skal give efter miljøvurderingsloven i den konkrete sag.

Miljøkonsekvensrapport samt udkastet til miljøgodkendelse har, efter forudgående godkendelse af Teknik- og Miljøudvalget, været fremlagt i offentlig høring i 8 uger på Københavns Kommunes hjemmeside www.blivhoert.kk.dk. Offentligheden har herved i perioden 6. december 2018 til 31. januar 2019 haft mulighed for at komme med

Vand og VVM

Njalsgade 13
Postboks 380
2300 København S

EAN nummer
5798009809452

bemærkninger til Miljøkonsekvensrapport og udkast til miljøgodkendelse.

Som del af den offentlige høring har OTC afholdt et informationsmøde om Miljøkonsekvensrapporten d. 7. januar 2019. På informationsmødet deltog 6 borgere/grundejerrepræsentanter, udover repræsentanter fra Oiltanking Copenhagen, Rambøll og Københavns Kommune.

Teknik og Miljøforvaltningen præsenterer og behandler i denne hvidbog de kommentarer og høringssvar, som er modtaget i høringsperioden. Præsentationen og behandlingen af høringssvar er inddelt i temaer, svarende til indholdet i Miljøkonsekvensrapporten.

2. Sammendrag af høringen og oversigt over høringssvar

Der er i høringsperioden indkommet 18 høringssvar, heraf

- 1 høringssvar fra myndigheder (Københavns Politi)
- 16 høringssvar fra foreninger, virksomheder og grundejere
- 1 høringssvar fra borgere

De modtagne høringssvar kan læses i deres fulde længde i (bilag 3) til indstillingssagen.

De enkelte høringssvar er oplyst i en oversigt (figur 1), se næste side. I oversigten er også angivet de temaer/emner, som høringssvaret omhandler.

Det fremgår af oversigten, at:

- 17 høringssvar omhandler forhold, relateret til planforhold og arealanvendelser
- 12 høringssvar omhandler forhold, relateret til sikkerheds- og risikoforhold
- 3 høringssvar omhandler de trafikale forhold
- 1 høringssvar omhandler miljøforhold om luft, natur og klima
- 13 høringssvar omhandler forhold, relateret til tidsbegrænsning af miljøgodkendelses

I hvidbogens afsnit 3 er indholdet i høringssvarene opsummeret og besvaret, idet kommentarerne samtidig er grupperet og behandlet emnevis.

Figur 1. Oversigt over hørings svar	Planforhold og arealanvendelse	Sikkerhedsforhold	Trafikale forhold	Luftemissioner og lugt	Støj	Jord og grundvand	Spildevand og overfladevand	Affald	Natura 2000 og naturforhold	Landskab og visuelle forhold	Kulturhistorie interesser og arealfredninger	Klimatiske forhold	Befolkning og menneskers sundhed	Andet: Udkast til miljøgodkendelse
Hørings svar														
1. Søren Enghave Larsen														
2. Ved Amagerbanen 9 I/S														
3. Yderlandsvej 1 ApS														
4. Amager Øst Lokaludvalg														
5. Paaske Holding														
6. Refshaleøens Ejendomsselskab A/S														
7. Clausens Service ApS														
8. Københavns Politi														
9. Skanska A/S														
10. Amager Erhvervsforening ApS														
11. Amager Strandvej 18 ApS														
12. Ejendomsselskabet Yderlandsvej 23 ApS														
13. Yderlandsvej 14 ApS														
14. Raffinaderivej 10 A/S/ Kløvermarken A/S														
15. Arkitektgruppen														
16. Amager Strandvej 20 A/S														
17. Notam Maskinfabrik														
18. Amager Strandvej 60-64/Ved Amagerbanen 37 ApS														

3. Resumé og besvarelse af høringsvar

Kommentarer og indsigelser, som er fremført i de modtagne høringsvar, er opsummeret i dette afsnit. Kommentarerne er emneopdelt som følger:

- afsnit 3.1: Bemærkninger til projektets indflydelse på planforhold og arealanvendelse
- afsnit 3.2: Bemærkninger til projektets sikkerheds- og risikoforhold, herunder disse betydninger for fremtidige arealanvendelser
- afsnit 3.3: Bemærkninger til projektets trafikale forhold
- afsnit 3.4: Bemærkninger til projektets miljøforhold, herunder luft, natur og klima
- afsnit 3.5: Bemærkninger til udkast til miljøgodkendelse
- afsnit 3.6: Forvaltningens samlede vurdering og konklusion

I afsnit 3.1 til 3.5 er også anført Teknik- og Miljøforvaltningens bemærkninger til høringsvarene.

Den samlede hvidbog med forvaltningens bemærkninger og konklusion vil blive forelagt for Københavns Kommunes Teknik- og Miljøudvalg som grundlag for kommunens endelige beslutning om miljøgodkendelse til OTC Syd.

3.1 Bemærkninger til planforhold og arealanvendelse

3.1.1 Konsekvenser for fremtidige byudviklingsmuligheder for området

En række grundejere af områder Ved Amagerbanen Nord (Høringsvar nr. 17, 13, 12, 11, 10, 7, 5, 3, 2) fremhæver bl.a., ”at det som grundejere af arealer Ved Amagerbanen Nord er med stor bekymring, at Københavns Kommune foreslår en godkendelse af yderligere oplagring og distribution af fossile brændstoffer tæt på eksisterende by og byudviklingsområder ved Amager Øst. Området, Ved Amagerbanen Nord, er udlagt til byudvikling i anden halvdel af planperioden i Kommuneplan 2015. Endvidere pågår i øjeblikket en lokalplansproces for området, hvor det er forventningen, at området udvikles som boligområde med 150% bebyggelsesprocent inden for en kortere tidshorisont. Det er som grundejer i området bekymrende, at miljøkonsekvensrapporten ikke har undersøgt konsekvenserne for Ved Amagerbanen Nord, da godkendelsen til OTC Syd højst sandsynligt vil have store konsekvenser for byudviklingsmulighederne af området.

Regeringens Hovedstadsudvalg forventer 200.000 nye borgere frem mod 2030 i hovedstaden. Det stiller krav om flere boliger der anslås

et behov for at øge boligudbuddet med cirka 67.000 boliger i København.

Amager Øst er et af de områder i hovedstaden, hvor der er mulighed for at udbygge antallet af boliger nær Københavns centrum. Som grundejer i nærområdet til Prøvestenen er det vores anbefaling, at Københavns Kommune prioriterer udviklingen af boliger på Østamager højere end placeringen af tankanlæg til fossile brændsler.”

Tilsvarende synspunkter fremføres af andre grundejere Ved Amagerbanen Nord (Høringssvar nr. 15 og 16), som bl.a. nævner: ”De første etaper af byggeriet, som omfatter boliger, er under opførelse, hvorimod de planlagte almene boliger endnu ikke er igangsat. Arealet er omfattet af lokalplan nr. 544, og det forudsættes derfor, at Københavns Kommune ikke vil fremkomme med skærpede krav, der er en følge af en godkendelse af OTC Syd, for såvel igangværende boligbyggerier som de kommende almene byggerier, herunder ombygning af de eksisterende erhvervsejendomme på området, idet dette har store konsekvenser for grundejeren”.

En grundejer Ved Amagerbanen Syd (høringssvar nr. 18) fremfører bl.a.: ”Amager Øst er et af de områder i Hovedstaden, hvor der er størst mulighed for at udbygge antallet af boliger nær Københavns centrum. I den forbindelse anbefaler vi, at Københavns Kommune prioriterer sammenhængen i byudviklingen på Østamager højere end placeringen af tankanlæg til fossile brændsler. Ibrugtagning af tankene ved OTC Syd påvirker byudviklingsområderne på det østlige Amager i negativ retning og som helhed mister det nordøstlige Amager værdi, fordi området ikke kan byudvikles optimalt som et sammenhængende område”.

Amager Øst Lokaludvalg (Høringssvar nr. 4) anbefaler, ”at der ikke gives tilladelse til projektet, da det modvirker byudvikling og rekreativ udvikling i området på grund af eksplosionsfare”.

Grundejer (høringssvar nr. 1) nævner: ”Der er behov for boliger nær Kbh., hvorfor Prøvestenen bør afvikles og flyttes til Avedøre, med henblik på at bygge boliger på selve området samt indenfor sikkerhedsafstanden på 500 m”.

Ejere af Raffinaderivej 6-10 og Kløvermarken 70 (høringssvar nr. 14) fremfører: ”For ca. halvandet år siden blev lokalplanen for ovennævnte områder (red. Lokalplan nr. 136, tillæg 2) ændret fra Industri til kreativ zone og områderne omfatter i dag bl.a TAP 1, mode- og filmvirksomheder, Fodboldfabrikken, The Plant, Copenhagen Distillery, A. Petersen Collection and Craft og Folkets Mad hus, og vi oplever en større og større tilstrømning af mennesker med interesse i aktiviteterne og udviklingen i området generelt.

Ændringen i lokalplanen skete bl.a. med baggrund i at give grundejerne muligheden for at påbegynde udviklingen af områderne inden en egentlig byplanlægning påbegyndes, hvor områderne sammen med Skanskas nabogrund indgår i området, der af København Kommune betegnes som Kløverparken og som i dag er et perspektivområde i Kommuneplan 2015 ligesom bl.a. Refshaleøen.

Denne udvikling bør sammenholdes med de massive udspil til fremtidig udvikling, som pt er under planlægning, på hele den Østlige og Nordøstlige del af Amager, herunder bl.a. principaftale om Lynetteholmen, Metrolinje og den østlige ringvej samt Hovedstad 2030 og den nyligt offentliggjorte Fingerplan 2019, som giver nye muligheder fsva. Prøvestenen.

En konstatering kan allerede foretages: En mulig medfinansiering fra grundejere til infrastruktur baseret på områdets udvikling vil vel i realiteten ikke være mulig, såfremt områdets udvikling hæmmes af et større oplag af benzin så tæt på byen.”

Refshaleøens Ejendomsselskab A/S ([høringssvar nr. 6](#)) har fremført: ”Den fremtidige udvikling af Refshaleøen er tæt forbundet med blandt andet beslutningen om anlæggelsen af en eventuel Østlig Ringvej omkring København med planlagt til og frakørsel på blandt beslutningen andet Refshaleøen og Kløverparken.

Såvel Refshaleøen som Kløverparken er i Københavns Kommuneplan 2015 udlagt som perspektivområder senere udvikling, og det fremgår af den, mellem Københavns Kommune og Regeringen, vedtagne principaftale for anlæg af Lynetteholmsprojektet, at grundejerbidrag fra blandt andet udviklingen af disse to områder indtænkes som kilder til medfinansiering af den dertil knyttede infrastruktur.

Med den planlagte udvidelse af OTC's aktiviteter på Prøvestenen (OTC Syd) genoptages imidlertid en aktivitet omfattet af risikobekendtgørelsen (kolonne 3-virksomhed), der i væsentlig grad vil begrænse udviklingsmulighederne for miljøfølsom anvendelse på de tilstødende arealer på Kløverparken. Dette vil begrænse det økonomiske potentiale for områdets udvikling, ligesom en sådan udvikling vil begrænse passagergrundlaget for den planlagte infrastruktur, og dermed forventeligt påvirke muligheden for medejerbidrag såvel som den samfundsøkonomiske forrentning af de eventuelt kommende infrastrukturprojekter”.

Skanska A/S ([høringssvar nr. 9](#)) har fremført: ”Det er vurderet i miljøkonsekvensrapporten, at aktiveringen af OTC Syd ikke har nogle særlige påvirkninger på det eksisterende omgivende miljø. Men når miljøkonsekvensrapporten ses i sammenhæng med Københavns

Kommunes Kommuneplan 2019, regeringens udspil Hovedstad 2030, revision af Fingerplanen og Principaftale om Lynetteholmen vil en accept af OTCs påtænkte anlæg med import, oplagring og distribution af fossile brændstoffer på OTC Syd påvirke realiseringen af disse planer mærkbart, da en udvidelse af OTC Syd vil udgøre en alvorlig barriere for byudviklingen af nærområderne, herunder Kløverkvarteret". Skanska anbefaler derfor, "at Københavns Kommune antager en helhedsbetragtning, som tager højde for de negative konsekvenser en udvidelse af aktiviteterne på Prøvestenen vil få for udviklingen af København, herunder særligt Amager Øst".

Skanska fremfører endvidere: "Regeringens udspil Hovedstad 2030 og revisionen af Fingerplanen åbner op for muligheden for en zonerings af Prøvestenen med det formål at sikre, at virksomheder med særlig beliggenhedskrav lokaliseres på en sådan måde, at de ikke står i vejen for den fremtidige byudvikling af områderne langs Amagers østkyst, heriblandt Kløverkvarteret. Det fremgår af regeringens initiativ, at der er et tydeligt ønske om, at Kløverkvarteret kan byudvikles, og at miljøfarlige virksomheder, som OTC, dermed lokaliseres længere væk fra Kløverkvarteret. Det foreslåede lokaliseringssted i miljøkonsekvensrapporten står i modstrid til regeringens initiativ, der åbner op for en zonerings af Prøvestenen med henblik på at sikre byudviklingsmulighederne på Nordøstamager ved at placere virksomheder, der indebærer konsekvenszoner og begrænsninger i nærområdet, på den del af Prøvestenen, hvor disse konsekvenszoner og begrænsninger ikke udgør en hindring for gennemførelsen af en byudvikling af det nordøstlige Amager i sammenhæng med planerne for Refshaleøen og Lynetteholmen.

Regeringen præsenterede i efteråret 2018 sammen med Københavns Overborgmester Frank Jensen projektet Lynetteholmen. Lynetteholm projektet har afledt en række undersøgelser og planer for udbygningen af metro samt etablering af havnetunnel i nærområdet til Prøvestenen. Store investeringer, som også forventes medfinansieret af grundejerne i området, heriblandt Skanska. Det er afgørende, at disse planer tænkes i sammenhæng med udviklingen af aktiviteterne på Prøvestenen. Såfremt der gives tilladelse til OTCs planlagte projekt, vil det umuliggøre byudvikling af større dele af Kløverkvarteret. Såfremt Kløverkvarteret ikke byudvikles, er muligheden for bidrag til finansiering af offentlig infrastruktur fra området yderst begrænset, idet der i så fald skal udvikles efter gældende plangrundlag i form af industri, transport og lager. En udvikling der kun i ringe grad vil bidrage med passagergrundlag til en fremtidig metro. Miljøgodkendelse til ibrugtagning af tankene på OTC Syd vil dermed vanskeliggøre finansiering af havnetunnel og metro. Ovennævnte betragtning gør sig endvidere også gældende for den i KIK2 undersøgte metrolinje med stop i Kløverkvarteret".

Københavns Kommunes bemærkninger

De modtagne høringssvar giver udtryk for bekymringer om, at realiseringen af OTC Syd vil indebære væsentlige konsekvenser og barrierer for den fremtidige byudvikling af Amager Øst, herunder af Kløverkvarteret.

Teknik og Miljøforvaltningen vurderer ikke, at projektet medfører væsentlige konsekvenser og barriere for den fremtidige byudvikling af Amager Øst. Miljøkonsekvensrapporten viser, at der er ”plads” til både OTC Syd på den ønskede placering og til fremtidige byudviklingsmuligheder på det nordøstlige Amager.

Hvad angår de aktuelle arealanvendelser og gældende planlægning viser miljøkonsekvensrapporten, at OTC Syd kan etableres på den pågældende lokalitet uden at give anledning til væsentlige miljøpåvirkninger af omgivelserne, idet miljøkrav, der skal sikre dette, vil blive fastsat i miljøgodkendelsen.

Etablering af OTC Syd på den pågældende lokalitet er også i overensstemmelse med nuværende arealanvendelser og gældende planlægning for Prøvestenen, som er udlagt til sådanne virksomhedstyper. De gennemførte beregninger af risikoforhold viser endvidere, at anlægget på OTC Syd opfylder nødvendige afstandskrav til anden planlagt anvendelse og dermed kan placeres på OTC Syd i overensstemmelse med de aktuelle og planlagte anvendelser af nærområderne.

En placering på Prøvestenen er velvalgt, da Prøvestenen ifølge Landsplandirektivet ”Fingerplan 2017” netop er udlagt til sådanne virksomheder og i øvrigt har været udlagt til dette i flere årtier. Virksomheder på Prøvestenen har derfor etableret sig med forventning om at kunne fortsætte deres aktiviteter her. Udlægningen af Prøvestenen til bl.a. klasse 6 og 7 virksomheder er også fastholdt i det netop offentliggjorte forslag til Fingerplan 2019 og Københavns Kommune skal derfor også fremover reservere områder på Prøvestenen, hvor sådanne virksomheder kan etableres, bl.a. med henblik på at bidrage til brændstofforsyning til Københavns Lufthavn. I Fingerplanen er der givet mulighed for, at den kommunale planlægning kan anvende zoner af områderne i forskellige miljøklasser, hvis det bidrager til at sikre fremtidige muligheder for lokalisering af virksomheder med særlige beliggenhedskrav og sikre eksisterende virksomheder udviklingsmuligheder. Overvejelser om at indføre en sådan zoner vil indgå i kommunens fremtidige planlægning for Prøvestenen.

Hvad angår muligheder for byudvikling af det nordøstlige Amager har Københavns Kommune taget initiativ til dette, idet bl.a. Kløverparken

er udpeget som perspektivområde i Kommuneplan 2015 med mulighed for fremtidig byudvikling.

Realisering af OTC Syd vil ikke begrænse muligheder for den fremtidige byudvikling af Amager Øst, herunder af Kløverparken væsentligt. Miljøkonsekvensrapporten belyser, at alle områder i det nordøstlige Amager ligger udenfor de beregnede sikkerhedszoner, dog på nær et afgrænset område af Kløverparken, som grænser op til Prøvestenskanalen og som ifølge risikoberegninger ikke må anvendes til institutioner i form af hospitaler, brand- og politistationer eller institutioner med svært evakuerbare personer men der kan ved en konkret risikovurdering tages stilling til placering boliger. Der henvises endvidere til afsnit 3.2, hvor der nærmere er redegjort for de konsekvenser, som sikkerhedszonerne har for fremtidige byudvikling.

Udvikling af Amager Øst indgår fortsat som et af Kommunens perspektivområder med mulighed for fremtidig byudvikling, idet miljøkonsekvensrapporten viser, at der er plads til både OTC Syd og fremtidig byudvikling på Amager Øst.

3.1.2 Bemærkninger om alternative placeringer

En række grundejere af områder Ved Amagerbanen Nord (Høringssvar nr. 17, 13, 12, 11, 10, 7, 5, 3, 2) anbefaler, ”at det som minimum bliver et krav til OTC, at placeringen af tankene bliver på den nordlige del af Prøvestenen eller på Avedøre Holme - længst væk fra bolig- og byudviklingsområder på Amager Øst” samt ”at kommunen anlægger en samfundsøkonomisk helhedsbetragtning i forhold til de alternative placeringer, og sikrer at OTC med en placering nordøstligt på prøvestenen belaster de andre grundejere i området mindst muligt”. Grundejerne fremhæver bl.a.: ”Ibrugtagning af tankene på den påtænkte placering formindsker udviklingsmulighederne på det østlige Amager og dermed værdien af en lang række grunde på det østlige Amager heriblandt grundene i området Ved Amagerbanen Nord. Dette værditab er der imidlertid ikke taget højde for i miljøkonsekvensrapportens afvisning af de alternative placeringer, som udelukkende tager afsæt i projektøkonomien og ikke den samlede samfundsøkonomi.”

Tilsvarende synspunkter tilkendegives af grundejer Ved Amagerbanen Syd (Høringssvar nr. 18), som bl.a. anbefaler, at ”Københavns Kommune i deres behandling af miljøkonsekvensrapporten, tager højde for de negative konsekvenser som OTCs påtænkte anlæg kan påføre det nordøstlige Amager” samt at ”der findes en alternativ placering, der i mindre grad påvirker byudviklingsmulighederne på det nordøstlige Amager.”

Amager Øst Lokaludvalg (Høringssvar nr. 4) foreslår, ”at de pågældende tanke flyttes til den nordlige placering på Prøvestenen, som ikke forhindrer byudvikling. Amager Øst Lokaludvalg mener, at perspektivområderne langs Amager Strandvej, Ved Amagerbanen og Kløverparken skal udvikles i en bymæssig retning. Det kræver, at aktiviteterne på Prøvestenen trækkes væk fra kysten og på sigt formentlig flyttes helt væk”.

Skanska A/S (høringssvar nr. 9) påpeger, at vurderingen af alternative placeringer bør tage udgangspunkt i en samfundsmæssig vurdering. ”Selvom projektøkonomien for OTCs tankanlæg vurderes påført en ekstra økonomisk byrde ved alternativ 1, kan fordelene for samfundet, herunder de samfundsøkonomiske fordele have en sådan karakter, at dette bør foretrækkes. Det er Skanskas opfattelse, at dette gør sig gældende i det foreliggende tilfælde. Ved fravalg af den alternative beliggenhed er det Skanskas opfattelse, at de samfundsøkonomiske tab som OTCs planlagte beliggenhed vil medføre - forringelse af udviklingsmuligheder på Østamager og dermed faldende grundværdi - overstiger de projektøkonomiske besparelser som OTC opnår ved fravalget af den alternative beliggenhed”.

Ejere af Raffinaderivej 6-10 og Kløvermarken 70 (høringssvar nr. 14) anbefaler, ”at en placering af oplaget på de yderste dele af Prøvestenen undersøges, inden der træffes en endelig beslutning.”

Grundejer (høringssvar nr. 1) nævner, at ”Prøvestenen bør afvikles og flyttes til Avedøre, med henblik på at bygge boliger på selve området samt indenfor sikkerhedsafstanden på 500 m”. ”Et forslag kunne være at man kobler sig op på den visionære plan for etablering af flere holme i Hvidovre.”

Københavns Kommunes bemærkninger

Det er Teknik- og Miljøforvaltningens vurdering, at OTCs belysning af alternativer er dækkende i forhold til lovkrav i miljøvurderingsloven. OTC er i henhold til miljøvurderingsloven forpligtet til at undersøge og belyse rimelige projekialternativer – dvs. alternativer, relateret til fx projektets udformning, teknologi, placering, dimensioner m.v. Projekialternativer, relateret til projektets udformning, teknologi, dimensioner m.v. indgår allerede i det ansøgte projekt, hvori der er indarbejdet en række tiltag og foranstaltninger til minimering af påvirkningerne af omgivelserne.

Hvad angår projektets placering har OTC – efter anmodning fra Teknik- og Miljøforvaltningen som led i projektets opstart i 2017 - vurderet muligheder for at dele af eller hele projektet kan placeres på to alternative lokaliteter på Prøvestenen, dels:

- At benzintanke placeres på et ubebygget areal på den nordlige del af Prøvestenen
- At benzintanke placeres på OTC Nord i stedet for på OTC Syd

Vurderingerne fremgår af miljøkonsekvensrapportens afsnit 3.5.3., som bl.a. viser, at der ikke er forretningsmæssigt grundlag for, at projektet kan realiseres på disse to alternative placeringer. Etablerings- og driftsomkostninger ved disse to alternative placeringer er meget store set i forhold til omkostningerne ved OTC Syd, idet der her er tale om at restaurere og ibrugtage de 9 eksisterende tanke med tilhørende rørsystem, som er vist på billedet på forsiden og som tidligere har været benyttet af SHELL.

Hertil kommer også, at vurderingerne i rapporten viser, at projektet kan etableres på OTC Syd uden at give anledning til væsentlige miljøpåvirkninger af omgivelserne og i overensstemmelse med gældende planlægning for området og Landplandirektiv, som netop har udlagt Prøvestenen til sådanne virksomheder. De gennemførte beregninger af risikoforhold viser, at anlægget på OTC Syd opfylder nødvendige afstandskrav til anden planlagt anvendelse. Dette er yderligere begrundet i forvaltningens besvarelse i afsnit 3.2, hvortil der henvises.

Der er ikke en samfundsmæssig værditabsproblematik. Anlægget kan placeres på OTC Syd uden at give anledning til væsentlige miljøpåvirkninger af omgivelserne og i overensstemmelse med gældende planlægning for områderne, ligesom den ønskede beliggenhed på OTC Syd ikke vil indebære væsentlige konsekvenser for fremtidig byudvikling af Amager Øst.

Det er Teknik- og Miljøforvaltningens vurdering, at en undersøgelse af om OTC Syd i fremtiden kan flyttes til de planlagte øer ved Avedøre Holme ikke er et rimeligt alternativ, som der kan stilles krav om bliver undersøgt i den foreliggende rapport. Avedøre Holme er ikke etableret endnu og visionen for Avedøre Holme er grønne virksomheder. Området ligger desuden i umiddelbar nærhed til Natura 2000 område nr. 143: Vestamager, som er underlagt omfattende beskyttelse i henhold til habitatbekendtgørelsen. Dette stemmer umiddelbart ikke overens med OTC Syd, som er havnerelateret virksomhed med oplag og distribution af olieprodukter.

3.2 Bemærkninger til sikkerhedsforhold

Amager Øst Lokaludvalg (Høringssvar nr. 4) påpeger:
”Eksplodingsfaren fra nye olietanke kan forhindre udviklingen af de rekreative tilbud på Nordøstamager: Sundby Boldklub, TAPI, Amager Strand Sejinstitution, Kolonihaver, Gocart og Motorbådsklubben ligger alle indenfor en 20 mbar zone, jf. miljørapporten s. 51. Her skal

planmyndigheden inddrage hensyn til risikoen ved større uheld ved ny følsom anvendelse i området. Det kan blandt andet gå ud over muligheden for at holde arrangementer i Sundby Boldklub, som træner 650 børn om ugen plus stævner i weekenden. Ligeledes større events i TAP1. I lokalplantillæg for Kløverparken fremgår, at "udendørsaktiviteter og arrangementer [...] skal risikovurderes, før de afholdes". Det vil desuden forhindre muligheden for at tage den rekreative del af Prøvestenen Syd i anvendelse, hvilket er et af lokaludvalgets igangværende projekter, i samarbejde med By & Havn. Det bemærkes, at kommunens samlede konsekvensvurdering af risikozonen endnu ikke foreligger."

Grundejere af områder Ved Amagerbanen Nord (Høringssvar nr. 17, 16, 15, 13, 12, 11, 10, 7, 5, 3, 2) fremfører tilsvarende synspunkter og bemærker, at "området ved Amagerbanen Nord i forbindelse med lokalplansprocessen skal have risikomyndigheden til at vurdere, hvilke sikkerhedsforanstaltninger, der skal tages, når området skal udvikles. Sikkerhedsforanstaltninger vil potentielt være en begrænsning på antallet af borgere, der må bosættes i området, placering af vinduer, valg af materiale og placering af boliger. Foranstaltninger, der udelukkende skal tages, grundet placeringen af OTC Syd."

Andre grundejere Ved Amagerbanen Nord (Høringssvar nr. 15 og 16) supplerer endvidere med: "Der pågår i øjeblikket en lokalplansproces for området, hvor det er forventningen, at området udvikles som boligområde med 150% bebyggelsesprocent inden for en kortere tidshorison. Det er som grundejer i området bekymrende, at miljøkonsekvensrapporten ikke har undersøgt de konsekvenser for Ved Amagerbanen Nord, som en godkendelse til OTC Syd højst sandsynligt vil medføre, heriblandt konsekvenser for den eksisterende og fortsatte mulighed for byudvikling af området som helhed. Der er således tale om potentielt indgribende krav til grundejere, som samme grundejere således ikke har haft mulighed for at indregne i deres case og deres tidsplaner, ligesom den allerede igangværende projektudvikling potentielt skal ændres som følge af en godkendelse af skærpede krav. Vi indstiller således til, at kravene ikke skærpes som følge af en godkendelse af OTC Syd, for såvel igangværende boligbyggerier som de kommende byggerier til erhverv og almene boliger på området Ved Amagerbanen Nord".

Københavns Kommunes bemærkninger

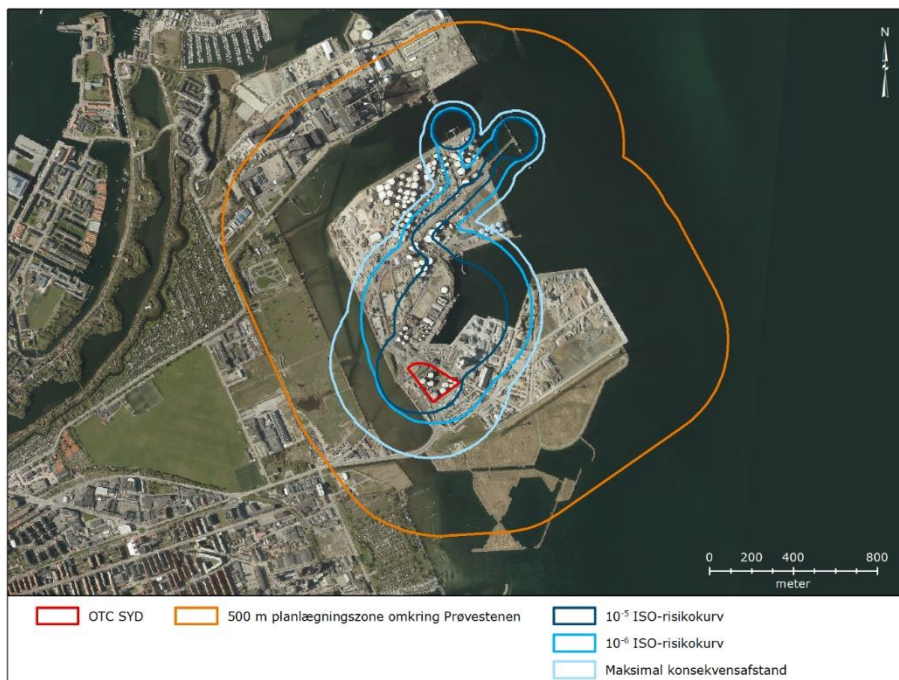
OTC Syd på den pågældende lokalitet er i overensstemmelse med nuværende arealanvendelser og gældende planlægning for Prøvestenen. OTC Syd er planlagt etableret på Prøvestenen, som i flere årtier har været udlagt til sådanne virksomhedstyper ifølge statslige krav fastsat i Landsplandirektivet. Risikoanalysen viser, at OTC Syd på den pågældende lokalitet vil opfylde alle 3 kriterier for

arealanvendelse (sikkerhedsafstande), og at anlægget derfor kan etableres på lokaliteten i overensstemmelse med nuværende arealanvendelse og planlægning for området på og omkring Prøvestenen.

Figur 2 (som er figur 6-10 i miljøkonsekvensrapporten) viser, at de sikkerhedsafstande, som gælder for OTC Syd (10^{-5} og 10^{-6} iso-risikokurver samt maksimal konsekvensafstand), ligger indenfor den eksisterende 500 m planlægningszone omkring Prøvestenen.

OTC Syd er som risikovirksomhed underlagt strenge sikkerhedskrav og skal inden etableringen via en såkaldt sikkerhedsrapport dokumentere overfor risikomyndighederne (Politi, Beredskab, Københavns Kommune og Arbejdstilsynet), at de opfylder krav til et højt beskyttelsesniveau for både mennesker og miljø.

Der stilles i den forbindelse krav til arealanvendelser/sikkerhedsafstande omkring en risikovirksomhed. Følsom arealanvendelse i form af bl.a. boliger må ikke findes eller være planlagt i områder, hvor sandsynligheden for uheld, som kan skade personer, er større end $1 \cdot 10^{-6}$, svarende til et uheld for hver 1 million år. Nedenstående figur 2 viser, at $1 \cdot 10^{-6}$ iso-risikokurven omkring OTC Syd kun berører arealanvendelse på Prøvestenen og ikke berører anvendelsen og fremtidig planlægningen for områder på Amager Øst, eks. Kløverparken.



Figur 2. (Er figur 6-10 i miljøkonsekvensrapporten)

En afgrænset del af Kløverparken, som i dag er udlagt til industri, er derimod berørt af 50 mbar zonen, som angiver områder, hvor der ved

uheld, som medfører eksplosion, kan forekomme trykbølger, som kan medføre mindre skader på bygninger. Det betyder, at der inden for dette afgrænsede område på Kløverparken, som ligger umiddelbart op til Prøvestenkanalen, ikke må etableres institutioner i form af hospitaler, brand- og politistationer eller institutioner med svært evakuerbare personer, men ved en konkret risikovurdering kan etableres følsom anvendelse som boliger.

Risikoanalyser viser, at denne hændelse – uheld med eksplosion i gassky - er en meget usandsynlig hændelse, som vil forekomme mindre end 1 gang for hver milliard år, $1 \cdot 10^{-9}$. Hvis Kløverparken ønskes ændret fra nuværende erhverv til mere følsom anvendelse, vil Københavns Kommune foretage en nærmere vurdering af om den ønskede fremtidige anvendelse er overensstemmende med nærheden til Prøvestenen. Der vil indenfor 50 mbar zonen som udgangspunkt være behov for at fastsætte krav til sikring af vinduer mod trykpåvirkning samt til personbelastninger, afhængigt af hvorledes området indenfor 50 mbar zonen ønskes anvendt.



Figur 3. Afstand til 50 mbar og 20 mbar trykkurver (er figur 6-11 i miljøkonsekvensrapporten)

Arealet som, ligger mellem 20 og 50 mbar zonerne jf. rapportens figur 6-11, vil som udgangspunkt kunne ændres til mere følsomme anvendelser som boliger. Ved ny følsom anvendelse indenfor området vil der alene være en anbefaling om at inddrage miljømyndigheden i lokalplanlægningen og en anbefaling om at sikre udsatte glasfacader, som ekstra sikkerhed, ved ny følsom anvendelse i området.

Københavns Kommune er – uagtet OTC Syd – forpligtet til at høre risikomyndighederne, hvis områder, der ligger nærmere end 500 m fra risikovirksomheder ønskes ændret til mere følsomme anvendelser.

Dette fremgår af bekendtgørelse nr. 371 af 21.04.2016 om planlægning omkring risikovirksomheder og gælder således som et landsdækkende krav. Som følge heraf er der omkring hele Prøvestenen, hvor risikovirksomheder gennem mange år har kunnet placeres, udlagt en 500 m planlægningszone indenfor hvilken risikomyndigheder skal høres, inden områder kan ændres til mere følsomme anvendelser. Opmærksomheden henledes på, at sikkerhedszonerne omkring OTC Syd (10^{-5} og 10^{-6} iso-risikokurver samt maksimal konsekvensafstand), alle ligger indenfor denne 500 m planlægningszone omkring Prøvestenen. Det betyder, at OTC Syd ikke udvider den eksisterende planlægningsmæssige zone omkring Prøvestenen. Kravet om høring af risikomyndigheder ved ændring til mere følsomme arealanvendelser er således ikke knyttet til beliggenheden af OTC Syd, men derimod til den 500 m planlægningszone, som er udlagt omkring tankanlæggene på Prøvestenen.

Det er Teknik- og Miljøforvaltningens samlede vurdering, at sikkerhedsforhold ved OTC Syd vil være tilfredsstillende, og at sikkerhedsrapporten dokumenterer et højt beskyttelsesniveau for både mennesker og miljø. Det er på baggrund af ovenstående også forvaltningens vurdering, at sikkerhedszonerne for OTC Syd ikke vil være en væsentlig hindring for ny følsom anvendelse på Amager Øst, som fremhævet i flere høringssvar.

3.3 Bemærkninger til trafikale forhold

Amager Øst Lokaludvalg (høringssvar nr.4), Søren Enghave Larsen (høringssvar nr. 1), og Københavns Politi (høringssvar nr. 8) har i deres høringssvar kommenteret trafikforhold til og fra OTC Syd ved projektet realisering.

Lokaludvalget ønsker ikke en forøgelse af den tunge trafik til og fra Prøvestenen. Samme synspunkt angiver Søren Enghave Larsen, som også fremhæver, at det ikke giver mening at tilføre yderligere tung trafik med brandfarligt gods gennem tætbebyggede områder, på strækninger hvor der allerede i dag opstår massive kødannelser.

Københavns Politi fremhæver, at OTC Syd vil medføre en begrænset øget trafik på 35 lastbiler dagligt (70 ture til og fra Prøvestenen), som vil finde sted via Amager Strandvej, som af politiet er udpeget som tvangsroute for transport af farligt gods. Det er Københavns Politis vurdering, at dette ikke udgør en væsentlig forøgelse af den trafikale belastning af Amager Strandvej, eller at

risikoen for færdselsuheld vil stige væsentligt som følge af den forøgede lastbiltrafik.

Københavns Kommunes bemærkninger

Det fremgår af miljøkonsekvensrapporten, at OTC Syd vil medføre en begrænset øget trafik på 35 lastbiler dagligt. Størstedelen af lastbilerne vil køre via Amager Strandvej til og fra motorvejsnettet, som er udpeget af Politiet som tvangsroute for farligt gods. Denne trafikforøgelse er i miljøkonsekvensrapporten vurderet at være ubetydelig, sammenholdt med den nuværende trafik.

I forhold til de 1.800 lastbilture, der allerede i dag er til og fra Prøvestenen, svarer den øgede trafik til og fra OTC Syd til en stigning på knap 4 % af lastbilturene og ca. 2 % af den samlede trafik på Prøvestensbroen.

I Miljøkonsekvensrapporten er der redegjort for, at ovennævnte trafikforøgelse ikke vurderes at medføre en væsentlig belastning af omgivelserne, som giver anledning til at regulere til- og frakørsel i miljøgodkendelsen.

3.4 Bemærkninger til miljøforhold

3.4.1 Luft- og lugtgener fra anlægget

Amager Øst Lokaludvalg (høringssvar nr.4) har påpeget, at anlægget vil bidrage med luftforurening i form af sundhedsskadelig afdampning samt at der kan forekomme lugtgener ved ugunstige vindforhold. En placering så tæt på Amager Strandpark og de nærliggende boligområder findes derfor særdeles uhensigtsmæssig.

Københavns Kommunes bemærkninger

Det fremgår af miljøkonsekvensrapporten, at OTC Syd blive indrettet bl.a. med særlig fokus på at begrænse diffuse luft- og lugtemissioner. Benzintanke vil bl.a. blive udstyret med flydetag og dobbelt kantforsegling samt tætning af gennemføringer, så emissioner fra tankene minimeres og tankene sikres en meget høj grad af tæthed. Emissioner fra tanke vil blive minimeret ved, at tanke males med maling, så varmestråler bortreflekteres og varmeoptaget i tanken, bliver så lille som muligt. Truckloadingområdet vil blive udstyret med et dampgenvindingssystem, således at benzindampe i forbindelse med påfyldning af tankbiler returneres til tankene og dermed ikke emitterer til luften. Afkast fra dampgenvindingssystemet vil blive dimensioneret, så emissioner herfra vil overholde Miljøstyrelsens vejledende grænseværdier for lugtemissioner i omgivelserne.

I udkast til miljøgodkendelse har godkendelsesmyndigheden i Københavns Kommune fastsat vilkår om, at disse særlige luft- og

lugtbegrænsende tiltag skal gennemføres samt at der årligt skal udføres målinger med henblik på at kontrollere, at dampgenvindingsanlæg fungerer korrekt. Endvidere fastsætter miljøgodkendelsen et generelt vilkår om, at virksomheden ikke må give anledning til lugtgener uden for virksomhedens område, som efter tilsynsmyndighedens vurdering er væsentlige for omgivelserne.

Det er Teknik- og Miljøforvaltningens vurdering, at OTC Syd med disse tiltag og de angivne vilkår i miljøgodkendelsen vil leve op til de omfattende miljøreguleringer, der gælder for sådanne virksomheder samt at etableringen af OTC Syd ikke vil give anledning til luft- og lugtgener i omkringliggende boligområder og Amager Strandpark.

3.4.2 CO₂ emissioner fra anlægget

Amager Øst Lokaludvalg (høringssvar nr. 4) har påpeget, at etablering af anlægget taler imod kommunens eget mål om at være CO₂-neutral i 2025.

Københavns Kommunes bemærkninger

Dette emne er også taget op af Teknik- og Miljøudvalget som led i Udvalgets godkendelse af, at rapporten fremlægges i offentlig høring. Rambøll har efterfølgende udarbejdet ”Notat om CO₂ udledninger fra OTC Syd”, som er offentliggjort som del af Udvalgets beslutningsmateriale.

Af dette notat fremgår bl.a., at OTC alene forestår oplagring af brændstof for tredjepart til brug for fx lufthavn og tankstationer. OTC har ingen direkte indflydelse på samfundets brændstofforbrug, men forestår alene leverancer af de brændstoftyper, som samfundet efterspørger.

OTC Syd vil i anlægsfasen medføre yderst begrænsede udledninger af drivhusgasser, da der er tale om mindre renoveringsarbejder på det eksisterende tankanlæg. I driftsfasen vil OTC Syd bidrage til udledning af drivhusgasser fra elforbrug, skibs- og lastbiltransport samt diffus udledning af flygtige organiske forbindelser. CO₂-udledning fra forventet elforbrug er opgjort til 681 ton CO₂ årligt og udledning fra skibes pumpeaktiviteter er skønnet til at udgøre i størrelsesordenen 600 til 800 tons/årligt. Lastbiltransporter til og fra OTC syd, der foretages af 3. part, vurderes ikke at give anledning til en øget CO₂-udledning i forhold til i dag, hvor de eksisterende tankstationer også forsynes med brændstoffer via lastbiltransport. Lastbiler, der kører i byernes miljøzoner, skal i øvrigt leve op til de gældende krav for udledning af emissioner.

Den samlede årlige CO₂-udledning fra aktiviteter på OTC Syd er skønnet til i størrelsesordenen 1.300 – 1.500 tons, svarende til 213

personers årlige CO₂-bidrag. Set i forhold til den samlede opgjorte CO₂-udledning fra Københavns Kommune i 2017 på ca. 1.5 mio. tons CO₂ udgør udledningen fra OTC Syd mindre end 0,1 % af Kommunens samlede CO₂-udledning.

Det er derfor Teknik- og Miljøforvaltningens vurdering, at CO₂-emissionen fra anlægget er ubetydelig, og at etablering og drift af OTC Syd ikke vil være til hinder for Kommunens mål om at blive CO₂-neutral i 2030.

3.4.3 Områder omfattet af Naturbeskyttelseslovens § 3 på Prøvestenen Syd

Amager Øst Lokaludvalg (høringssvar nr. 4) har påpeget, at miljøkonsekvensrapporten ikke nævner §3-beskyttede områder på Prøvestenen. Lokaludvalget finder, at det ikke er tilstrækkeligt underbygget, da man ikke har foretaget en frisk vurdering af naturtilstanden på den sydlige del af Prøvestenen, som nu er delvist sprunget i skov og fremstår som et overdrev.

Københavns Kommunes bemærkninger

Rambøll har som led i vurdering af mulige påvirkninger af § 3-beskyttede områder ikke vurderet behov for at besøge Prøvestenen for at undersøge, om der potentielt kunne være § 3-beskyttet natur på de ubenyttede arealer på den sydlige del af Prøvestenen. Der forekommer ikke vejledende registreret § 3-natur på Prøvestenen, men da det er de aktuelle forhold på lokaliteten der afgør, hvorvidt der er beskyttet natur til stede, har Rambøll foretaget en luftfototolkning af området. De ubenyttede arealer i den sydlige del af Prøvestenen er opfyldsarealer, der blev etableret omkring 2008. De ubenyttede arealer har derfor ikke eksisteret i mere end højst 11 år.

Det er officiel praksis, at ubenyttede (eller græssede/slåede) arealer skal henligge i minimum 30 – 50 år før en karakteristisk overdrevsvegetation har indfundet sig. Der kan undtagelsesvist godt være tilfælde, hvor karakteristisk sammenhængende overdrevsvegetation indfinder sig på et areal hurtigere. Dette spørgsmål har Natur- og Miljøklagenævnet taget stilling i en afgørelse 1. maj 2013, hvor de slår fast, at et areal, der havde henligget uopdyrket i ca. 18 år og med relativ sparsom forekomst af enstjernearter og naturtypekarakteristiske arter, ikke kan betegnes biologisk overdrev, og er dermed ikke omfattet af naturbeskyttelseslovens § 3.

Rambøll vurderer, at det er usandsynligt, at der inden for de sidste 11 år har indfundet sig en karakteristisk sammenhængende overdrevsvegetation på arealerne i den sydlige del af Prøvestenen, som gør, at området i dag kan betegnes som biologisk overdrev.

Teknik- og Miljøforvaltningen er enig med Rambølls vurdering og finder på den baggrund ikke behov for yderligere belysning af dette.

3.5 Bemærkninger til miljøgodkendelsen

3.5.1 Tidsbegrænsning af miljøgodkendelsen

Flere høringssvar (nr. 17, 14, 13, 12, 11, 10, 9, 7, 6, 5, 4, 3, 2) påpeger, at der bør gives en tidsbegrænset miljøgodkendelse til OTC Syd for herved at sikre, at aktiviteterne på OTC Syd kan udfases, hvis

disse udgør en konflikt i forhold til fremtidige byudviklingsmuligheder.

Alternativt anbefales i ovennævnte høringssvar, at miljøgodkendelsen sættes i bero, idet der pågår ændringer i plangrundlaget, herunder bl.a. revision af Fingerplan, principaftale om Lynetteholmen, kommende ny kommuneplan 2019 samt langsigtet planlægning for Hovedstaden i Regeringens Hovedstadsudvalg.

Københavns Kommunes bemærkninger

Godkendelsesmyndigheden i Københavns Kommune har haft spørgsmålet om tidsbegrænsning af OTC's miljøgodkendelse til vurdering hos en ekstern advokat, som har udarbejdet en redegørelse om sagen. Advokaten vurderer, at tidsbegrænsning kan ske, når miljøbelastningen er større end de gældende planforhold normalt tillader, fx ved forsøgsordninger som drift af vandflyveplads i Københavns Havn, men tidsbegrænsning kan ikke begrundes i kommende planlægning for området.

OTC-projektet er i overensstemmelse med gældende planlægning, idet gældende kommune- og lokalplanlægning for området er direkte forbeholdt til virksomheder med særlige beliggenhedskrav. Projektets samlede miljøpåvirkning er vurderet som ubetydelig til lille i den foreliggende miljøkonsekvensrapport.

Den eksterne advokat vurderer, at det er mest sandsynligt, at en tidsbegrænsning af en miljøgodkendelse begrundet i kommende planlægning vil blive omgjort, hvis afgørelsen påklages.

Skanska har også fået en advokat til at se på sagen og har vedlagt et advokatnotat i deres høringssvar til miljøkonsekvensrapporten. Advokatnotatet er udarbejdet af Bech-Bruun og forholder sig ikke direkte til OTC, men nævner i stedet to eksempler på tidsbegrænsning fra hhv. 2006 og 1995. Eksemplerne indeholder ingen nye saglige begrundelser eller argumenter, som forvaltningen kan anvende til tidsbegrænsning af den foreliggende miljøgodkendelse til OTC. Eksemplerne bekræfter derimod princippet om, at tidsbegrænsning alene kan ske, når miljøbelastningen er større, end de gældende planforhold tillader. Bech-Bruun notatet anbefaler desuden, at beslutning om miljøgodkendelse afventer afklaring af den ønskede udvikling ud fra samfundsmæssige hensyn.

Københavns Kommunes eksterne advokat har ligeledes forholdt sig til, om miljøgodkendelsen kan afvente den kommende planlægning som foreslået af Bech-Bruun. Den eksterne advokat vurderer, at det vil være kritisabelt, hvis en miljøgodkendelse holdes tilbage for at afvente vedtagelse af en kommuneplan eller landsplan. Ombudsmanden har påtalt dette i en lignende sag, og det vil ifølge kommunens eksterne advokat medføre kritik fra Ombudsmanden, hvis kommunen forhæler

en godkendelsessag for at afvente et ændret plangrundlag, der vil umuliggøre godkendelse af det ansøgte projekt.

3.6 Samlet vurdering og konklusion

Det er VVM-myndighedens vurdering, at projektets samlede miljøpåvirkning er ubetydelig til lille som beskrevet i den foreliggende miljøkonsekvensrapport, og at hvidbogen har uddybet og svaret på de spørgsmål som offentligheden har til projektet.

Det er godkendelses- og VVM-myndighedens vurdering, at der på baggrund af hvidbog og miljøkonsekvensrapport skal meddeles miljøgodkendelse til OTC på de stillede vilkår, som sikrer, at anlægget drives miljømæssigt forsvarligt i forhold til omgivelserne.