

Københavns Kommune  
Teknik- og Miljøforvaltningen  
Miljø og Byliv

16. februar 2023

## Nødvendige arealrettigheder for etablering af Valby Skybrudstunnel

Borgerrepræsentationen vedtog den 25. august 2011 Københavns Klimatilpasningsplan, der blandt flere punkter indeholdt udarbejdelse af en skybrudsplan til beskrivelse af, hvordan byen sikres ved ekstreme regnvejrshændelser. Københavns Kommunes skybrudsplan 2012 blev vedtaget på Borgerrepræsentationens møde den 13. december 2012. Skybrudsplanen udgør rammen for en nærmere detailplanlægning for de enkelte skybrudsoplande, som byen er opdelt i. For skybrudsoplandene Frederiksberg Vest og København Vest tillægges indsatsen efter skybrudsplanen mellemhøj prioritet, idet der inden for oplandene findes flere "hotspots", som var blandt de hårdest ramte ved skybruddet den 2. juli 2011, og hvor det endvidere fremgår af planen, at tunnelløsninger skal benyttes i de områder af byen, hvor der ikke er mulighed for alene at arbejde med overfladeløsninger.

Mellem Københavns Kommune, Frederiksberg Kommune, Frederiksberg Forsyning og HOFOR er der med rapport af 12. november 2013 foretaget en konkretisering af skybrudsplanen for de to ovennævnte vandoplande. Konkretiseringen, som blev endeligt godkendt i Borgerrepræsentationens møde den 8. maj 2014, bygger blandt andet på, at der fra en placering vest for Valby Station og Vigerslev Allé via et tracé under jernbanen etableres et tunnelanlæg med udløb via sø og kanal i Valbyparken til Københavns Havn ved Kalveboderne. På mødet den 28. marts 2019 traf Borgerrepræsentationen beslutning om, at projektet skulle gennemføres uden etablering af sø og kanal i Valbyparken.

I den efterfølgende periode er der af HOFOR og Frederiksberg Forsyning foretaget projektmodning af et anlægsarbejde for etablering af denne skybrudstunnel; Valby Skybrudstunnel. Projekteringen har på nuværende tidspunkt nået et punkt, hvor entreprisen forventes at kunne sendes i udbud i maj 2023 samt med opstart af udførelsesfasen i første kvartal af 2024.

Med Borgerrepræsentationens vedtagelse af Spildevandsplan 2018 blev der med projekt-ID K1.71x foretaget en arealreservation for Valby Skybrudstunnel, hvoraf fremgår, at det vil være nødvendigt, at ejendomme, som udgør traceet for skybrudstunnelen, for

mindre delarealer afstås til etablering af projektet eller vil blive pålagt rådighedsindskrænkninger i forhold til indretning af byggeplads samt rådighedsindskrænkninger i forhold til fremtidige muligheder for at etablere dyb fundering og lignende.

Henset til statet for tidsplanlægningen af anlægsarbejdets udførelse skal HOFOR derfor her anmode om, at der af Københavns Kommune fremmes en ekspropriationsproces med henblik på at tilvejebringe de nødvendige midlertidige og permanente rettigheder til anlægsarbejdets udførelse samt til sikring af, at der ikke i forbindelse med eventuelle fremtidige anlægsarbejder inden for det med Spildevandsplan 2018 udlagte tunneltracé kan opstå risiko for tunnelanlæggets placering eller beskadigelse heraf.

Med venlig hilsen



Søren Birch

Direktør for Byggeri & Anlæg

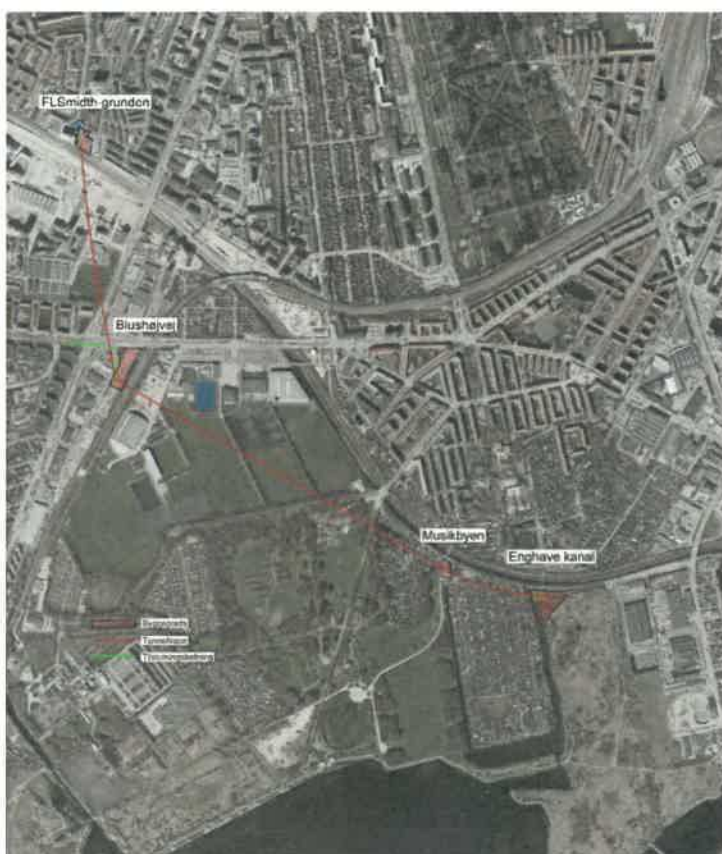
Bilag 1: Projektet for anlæg af Valby Skybrudstunnel samt arealbehov og sikring af tunnelanlæg

## Bilag 1

### *Projektet for anlæg af Valby Skybrudstunnel samt arealbehov og sikring af tunnelanlæg*

Projekteringen af Valby Skybrudstunnel er baseret på "pipe jacking" som anlægsmetode. Metoden bygger på, at der etableres skakte iform af presse- henholdsvis modtagegrube, hvorefter der bores til placering af tunnelelementer.

For Valby Skybrudstunnel indeholder projektet placering af fire skakte ved henholdsvis hjørnet af Høffdingsvej og Ramsingsvej, ved Blushøjvej, ved Musikbyen samt ved Enghave Kanal. Skybrudstunnelen vil ved Høffdings- og Ramsingsvej blive etableret cirka 15 meter under terræn på en strækning på 796 meter frem til skakt ved Blushøjvej og herfra på en strækning på 1290 meter frem til Musikbyen og herfra med en strækning på 306 meter frem til en slutdybde på cirka 21 meter under terræn ved udløbsarrangement til Enghave Kanal.



Udførelsen af anlægsarbejdet vil for det første forudsætte en midlertidig rettighed til at indrette byggeplads samt en rettighed til permanent at have de fire skakte placeret på arealerne.

For situationen efter etablering af Valby Skybrudstunnel vil for det andet være nødvendigt at sikre en rettighed om, at eventuelle fremtidige anlægsarbejder inden for traceet for skybrudstunnelen og på tilstødende ejendomme ikke må medføre risiko for beskadigelse af skakte eller tunnelanlæg for Valby Skybrudstunnel. Sidstnævnte skal herunder ses i lyset af, at det modsat, hvad der typisk er situationen for sædvanlige ledningsanlæg, ikke vil være muligt at grave til tunnelanlægget fra terræn, hvorfor det ikke vil være faktisk muligt at foretage en delvis omlægning på en kortere strækning, såfremt øvrige anlægsarbejder på et efterfølgende tidspunkt ellers ønskes gennemført inden for eller i nærhed af tunneltraceet.

En sådan sikring forventes at kunne ske med et indhold, der er sammenligneligt med de servitutrettigheder, der er stiftet for Metroens placering, hvor berørte ejendomme umiddelbart kan anvendes til bebyggelse svarende til de generelle rammer efter Københavns Kommunes kommuneplanlægning med hensyn til antal etager mv., men med krav om forudgående godkendelse af anlægsmetode. Eksisterende bebyggelse og konstruktioner vil således ikke blive berørt, mens der for nye anlægsarbejder fastsættes visse begrænsninger med hensyn til maksimal belastning af de underliggende jordlag fra ny bebyggelse samt for maksimal dybde for udgravninger og vibrationer fra fremtidige anlægsarbejder i nærhed af skakte og tunnelanlæg.