

BIBLIOTEK OG TEATER I SMEDESTRÆDE VALBY

DISPOSITIONSFORSLAG AUGUST 2013





INDHOLDSFORTEGNELSE

2

INDLEDNING	3
BAGGRUND	4
BIBLIOTEK OG TEATER I SMEDESTRÆDE	5
FORUDSÆTNINGER OG MULIGHEDER	29
PROCES	31
TIDSPLAN	38
BILAG	40

Dette projekt er udarbejdet under:



Kultur og Fritidsforvaltningen
Byudvikling & Events
Nyropsgade 1, 3. sal
1602 København V

Udgivet august 2013



INDLEDNING

Nærværende dispositionsforslag afdækker mulighederne for en flytning af Valby Bibliotek med Borgerservice Kvik, der i dag ligger på Annexstræde 2, samt den teatersal der i dag er placeret i Prøvehallen, til Smedestræde 2.

Københavns kommunes Kultur- og Fritidsforvaltning og rådgivningsfirmaet Claus Bjarrum Arkitekter har udarbejdet forslaget i tæt samarbejde med Valby Lokaludvalg, områdefornyelse Gl. Valby, Center for Bydesign samt øvrige lokale interesser.



Kulturgården Smedestræde



BAGGRUND

4

Borgerrepræsentationen afsatte i maj 2013 2 millioner kroner til udarbejdelse af et dispositionsforslag, samt reservationsleje på 0,48 millioner kroner til leje af Smedestræde 2 i 2013. Efterfølgende godkendte Kultur- og Fritidsudvalget 13. juni 2013, at Valby Langgade 52-54 skulle indgå som option i forslaget.

Dispositionsforslaget indeholder således et hovedforslag samt et optionsforslag, med en estimeret og periodiseret anlægsøkonomi for hvert forslag.

Forslaget om flytning af bibliotek og teatersal til samme adresse på Smedestræde 2 sigter på at afhjælpe en række af de udfordringer, der i dag gør sig gældende for Valby Bibliotek og Teater V, samt det centrale Valby.

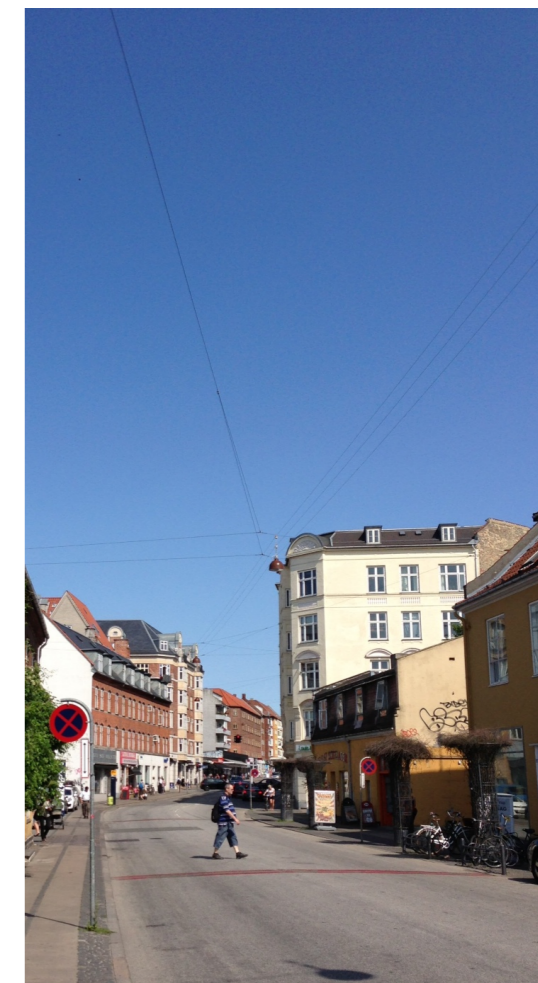
- Valby bibliotek oplever stigende søgning, men udfordres af uhenigtsmæssig indretning og pladsmangel på den nuværende adresse.
- Kombinationen af teatersal og sportshal i Prøvehallen medfører, at sportsudøvelse og teater gensidigt forstyrrer og hindrer aktiviteter. Sportsudøvelsen i dagtimerne forstyrrer teaterets prøver og forestillinger og teaterets aftenforestillinger forhindrer effektiv udnyttelse af idrætsfaciliteterne.
- Handelslivet omkring Valby Langgade mærkes i stigende grad af et manglende og sammenhængende byliv omkring centrum.

De lokale interessenter peger enstemmigt på, at en flytning af bibliotek og teatersal til Smedestræde 2, vil:

- Styrke begge kulturinstitutioners tilbud til Valby og Københavns borgere, så institutionerne kan fungere som drivere for kulturlivet i Valby centrum.
- Øge det samlede udbud og kvalitet i Valbys kultur- og idrætsbud.

- Styrke Valbys centrale byliv - og handelsliv.
- Sikre det centrale Valbys' bymæssige udtryk og arkitektoniske sammenhæng.

En flytning af bibliotek og teater flugter desuden med ambitionerne om at styrke de Københavnske kulturenheders kapacitet, kvalitet og tilgængelighed gennem samtænkning - så de får rammer og ressourcer til at række ud mod omgivelserne, være opsøgende, henvende sig til flere brugergrupper og skabe grobund for flere samarbejder mellem kulturinstitutioner, skole og borgere.



Valby Langgade og Smedestræde



BIBLIOTEK OG TEATER I SMEDESTRÆDE

vision og profil

Smedestræde er et visionært projekt, som samler to nuværende kulturinstitutioner, Valby Bibliotek i Annexstræde og teatersalen i Prøvehallen, på en ny samlet location på Smedestræde i Valby, og dermed skaber et stærkt lokalt kulturelt centrum i Valby.

Et stærkt kulturelt fyrtårn

At lade to kulturinstitutioner som bibliotek og teater flytte sammen i fælles anlæg styrker bymidten i Valby, handelslivet langs Valby Langgade og det kulturelle vækstlag i et stærkt lokalt miljø. Med Kultur Valby som driver, er det ambitionen at skabe et kulturelt fyrtårn og styrke den kulturelle sammenhæng i Valby. Visionen er at gå fremtiden i møde og udvikle et partnerskab de to institutioner imellem, der vil få begge til at udvikle nye tilbud og inspirere andre institutioner i København. Der vil være stor fokus på at bruge forskellighed som en styrke, og fokus på sammen at blive Valbys nye stærke kulturelle mødested.

At samle to kulturinstitutioner på Smedestræde vil sikre, at der vil være et pulserende og levende liv på alle tidspunkter af døgnet. Et aktivt der midt i byen i Valby.

Et demokratisk rum

Formålet med at samle to institutioner, - der i midten af handelslivet på Valby Langgade, er at skabe en levende institution og et demokratisk pladsrum. På Smedestræde er fokus fællesskabet i at fremme dannelse og kulturel bevidsthed.

Stærke partnerskaber

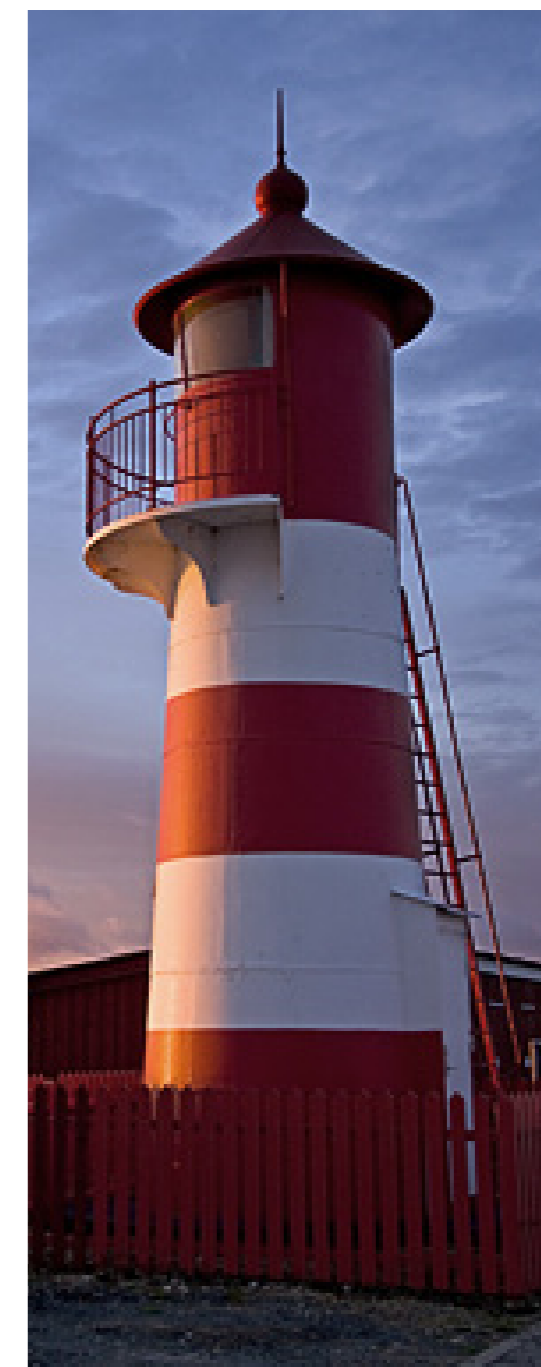
Synergi og kulturelle sammenhænge er kodeord for visionen om et fremtidigt bibliotek og teater i midten af Valby. Med partnerskaber som udgangspunkt og kerneaktivitet, samt et aktivt vindue ud i verden, kommer verden til Valby.

- partnerskab med Teater V, som de næste fire år kan sætte teatersalen på landkortet.

- partnerskaber, som videreudvikler på Borgerservice Kvik i Københavns Kommune.

- partnerskaber med Valbys folkeskoler med det formål at blive en aktiv kulturel spiller i udviklingen af fremtidens heldagsskole.

- partnerskaber med andre kulturelle spillere i Valby og et samarbejde med de øvrige kultur- og biblioteksinstitutioner under Kultur Valby.





BIBLIOTEK OG TEATER I SMEDESTRÆDE

biblioteket og teateret i byen

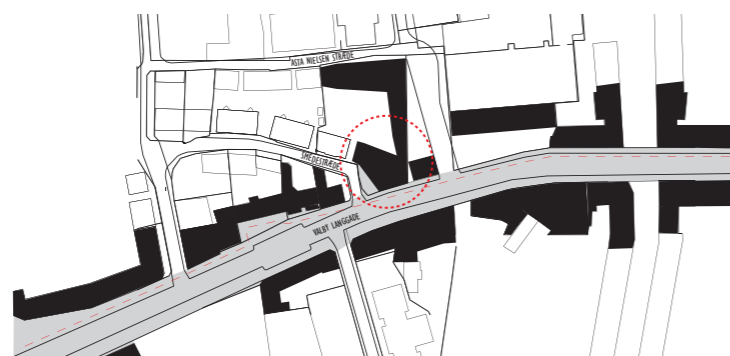
Et kulturelt og arkitektonisk fyrtårn på Valby Langgade skal indgå i den særlige bymæssige og arkitektoniske byfortælling, der kendetegner Smedestræde og det centrale Valby.

Grundens beliggenhed i det centrale Valby er et aktiv, og det bedste udgangspunkt for at udvikle et kulturelt mødested af vital karakter. Men ikke alene det indholdsmæssige kan bære projektet frem. Byens rum og byens skala er en vigtig præmis i udviklingen af grunden på Smedestræde. Et byggeri af bymæssig karakter skal ligge der på hjørnet mellem Valby Langgade som byens handelsegade og Smedestræde, som er et historisk vidnesbyrd på den helt særlige Valby karakter tilbage til byen som landsby.

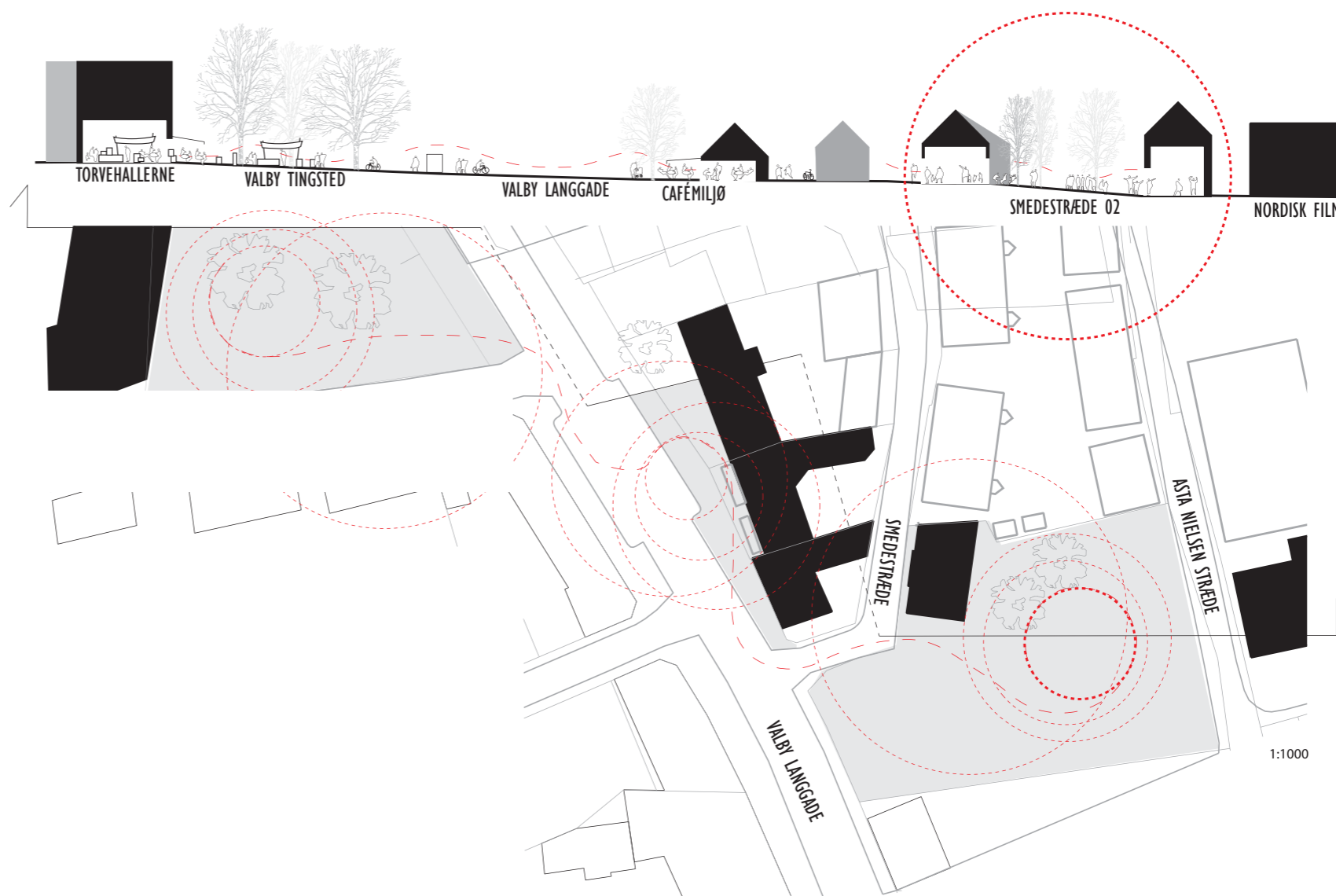
Det nye bibliotek og teater skal derfor som bygning frem i Valby Langgade og være med til at definere handelsegadens rum, for på den måde at blive et aktiv i byens gadeliv og samtidig også forstærke de plads- og caférum, som allerede findes ved Valby Langgade.

Som en forlængelse af Smedestrædebebyggelsens gårdrum skaber biblioteket og teateret sit eget demokratiske gårdrum. I samspil med den nyanlagte storbyhave længere nede af Smedestræde bliver biblioteket og teaterets gårdrum et samlingsrum, hvor kultur og byliv kan komme alle byens borgere til glæde.

Den nye bygning på Smedestræde trækker sig svagt tilbage fra gaden og danner en mindre forplads foran bibliotekets indgang.



Valby Langgade - bykarakter



Centrale Valby - plads- og bykarakter



BIBLIOTEK OG TEATER I SMEDESTRÆDE

synergi og sammenhænge

7

Bymæssig sammenhæng

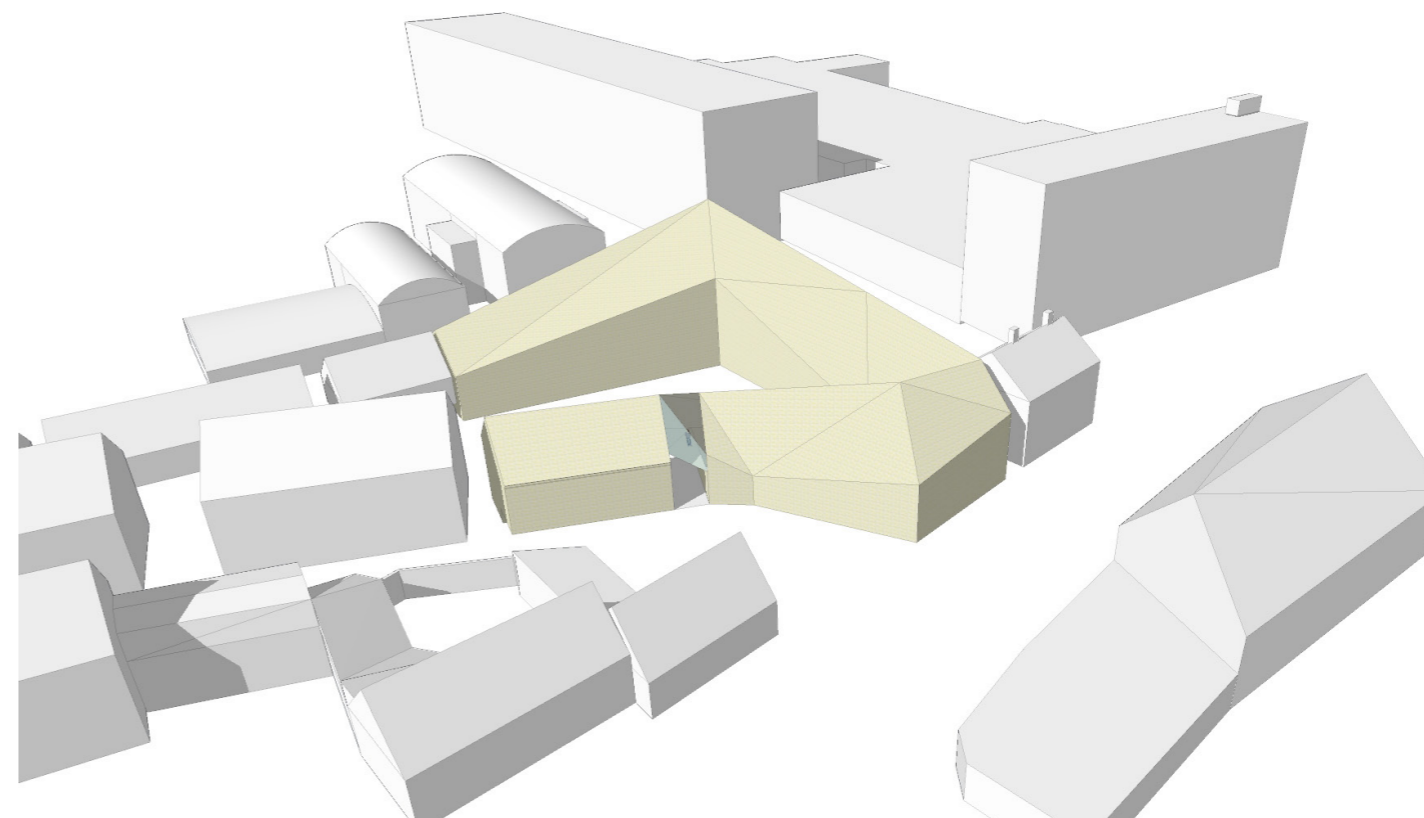
Det nye byggeri arbejder med byens skala som en stor meander, der tilpasser sig i højde og tagformer for på den måde på dynamisk vis at skabe sammenhæng og bevægelse i det nye anlæg.

Som en del af byens skala og den bymæssige sammenhæng forholder det nye bibliotek og teater sig til de bygninger og bygningshøjder, der ligger omkring det. Mod Valby Langgade er bygningen i 2.5 etager, så den med sin bygningskrop i højde og udstrækning indgår i byens gadeskala.

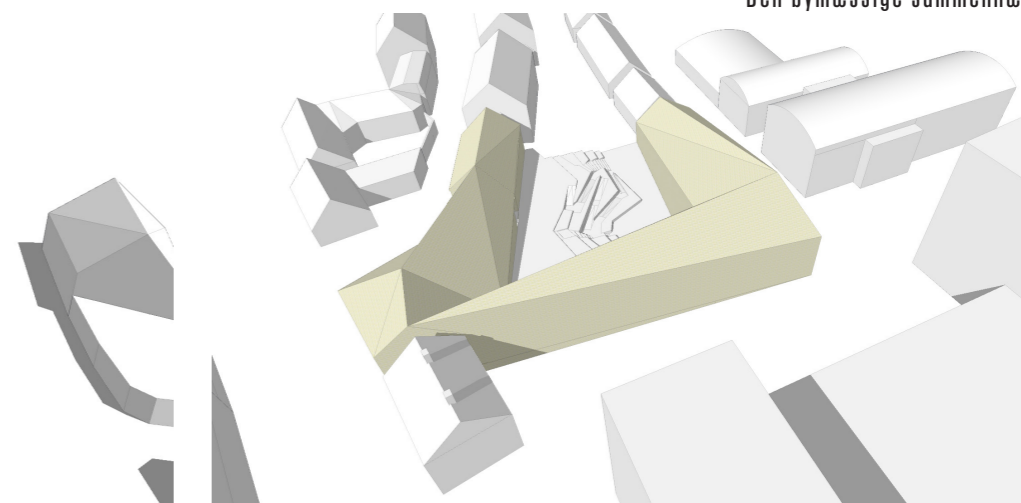
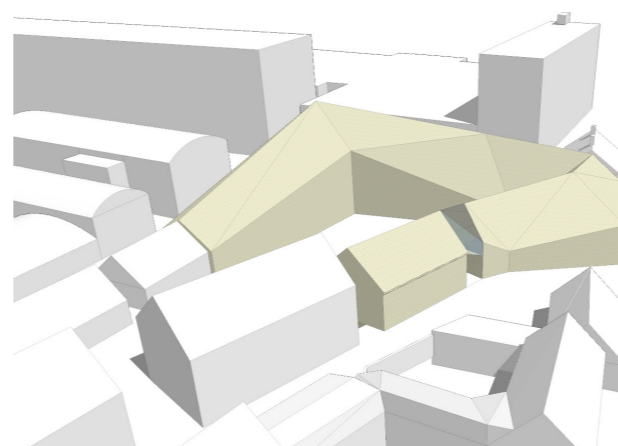
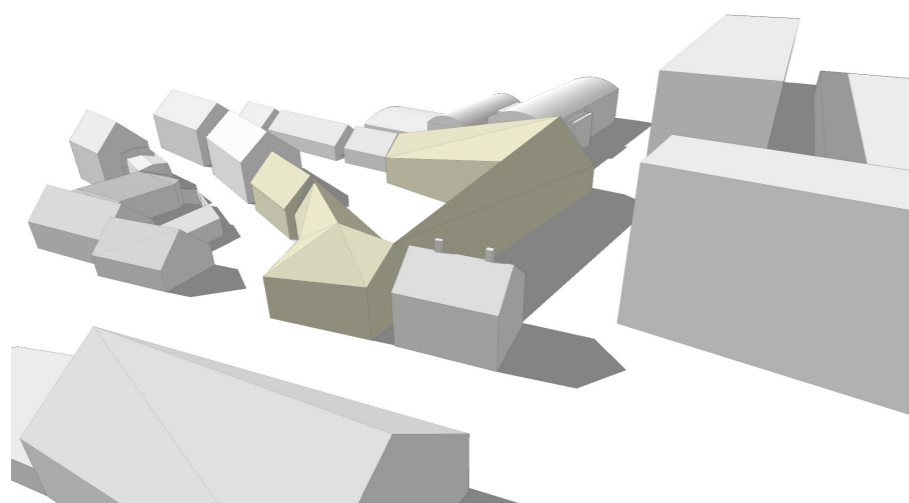
Mod Smedestræde nærmest vrider saddeltaget sig ned i en etage for at indgå i en skalamæssig samtale med de lave et – etages huse som et historisk levn fra landsbyens skala.

Mod nord og de høje 3 – 4 etages bygninger hæver taget sig til 3 etager for på den måde at tale med bygningerne i umiddelbar nærhed og på samme tid skabe den rumhøjde, som en moderne teatersal kræver.

Det samlede bygningsmæssige anlæg er således skabt som dynamisk og levende fortælling om landsbyen, byen og fremtidens bygningsmæssige skala.



Den bymæssige sammenhæng





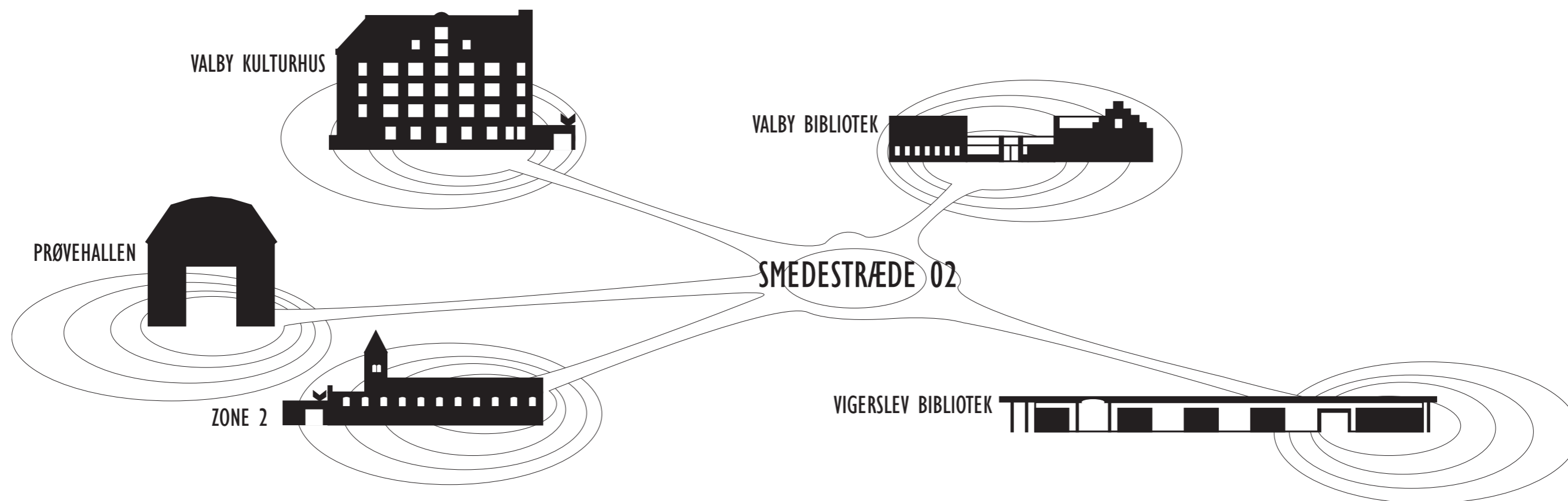
BIBLIOTEK OG TEATER I SMEDESTRÆDE

synergi og sammenhænge



Kulturelle sammenhæng

Kultur Valby har et større kulturnetværk i Valby. Valby Bibliotek og Prøvehallen er allerede en del af dette netværk. Ved at samle Valby Bibliotek og teatersalen i Smedestræde opstår et nyt omdrejningspunkt, som med sit kulturelle fællesskab udvikler og forstærker det kulturelle netværk i Valby til fremtiden.





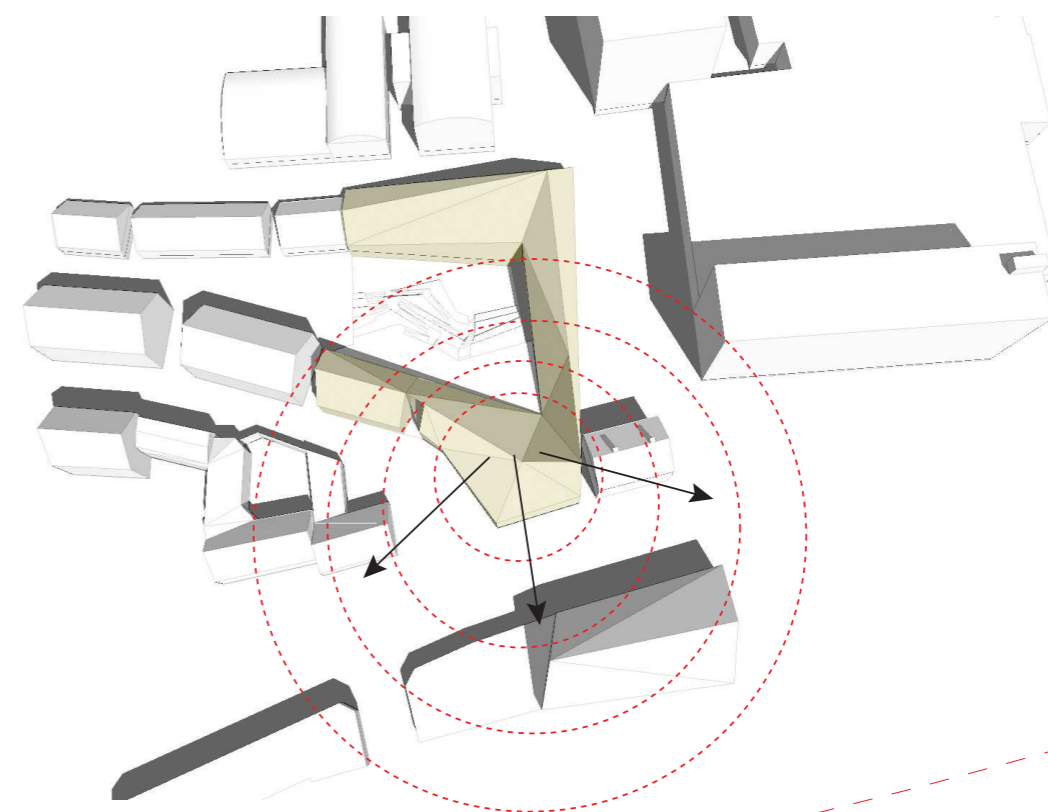
Forbindelser og sammenhænge

Mod Valby Langgade er biblioteket fremme i gadens liv og miljø for på den måde at blive en aktiv generator for bibliotekets rolle i byen. Mod Smedestræde, hvor bibliotekets hovedindgang findes, trækker huset sig svagt tilbage fra gadens linie for at åbne op mod Smedestræde og lede de besøgende mod porten, der fører ind til kulturgården og teateret.

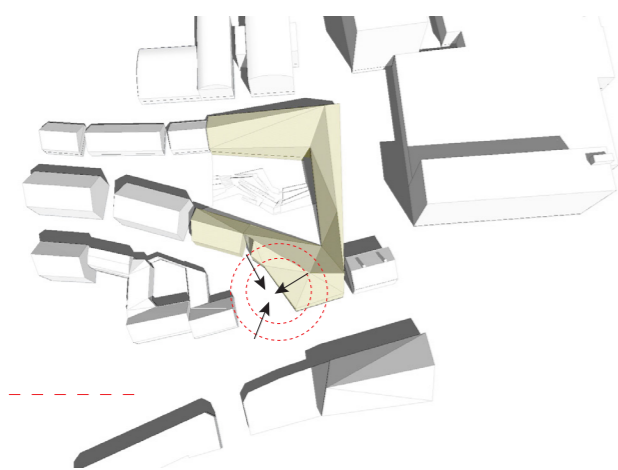
Teaterforestillingen starter på den måde helt fremme i Valby Langgade for teaterets publikum. Porten ind til kulturgården er porten til forestillingen. Portoverdækningen kan belyses med farvet lys eller farvet glas, som Olafur Eliassons Rainbow Panorama på toppen af kunstmuseet AROS i Aarhus kan den lyse og iscenesættes som en del af den aktuelle forestilling.

Kulturgården er en scene for demokrati og formidling. Biblioteket har her et rum, som de på alle måder kan iscenesætte med kulturarrangementer og kulturformidling, og teateret får her en ekstra scene foræret. Der vil være mulighed for at åbne teaterets facade og spille teater under åben himmel, - med gårdrummets landskabelige trappesering som publikumspladser. Koncerter, som Valby Sommerjazz og forestillinger under åben himmel.

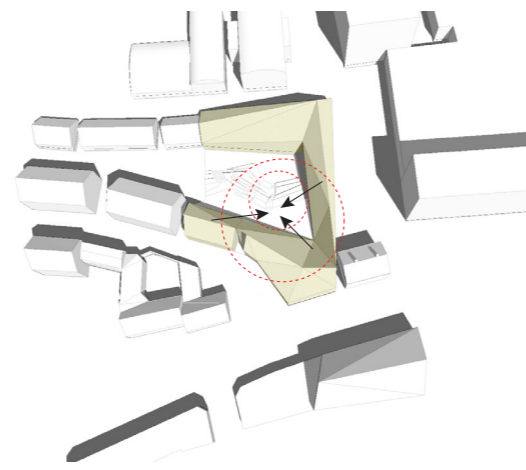
BIBLIOTEK OG TEATER I SMEDESTRÆDE synergi og sammenhænge



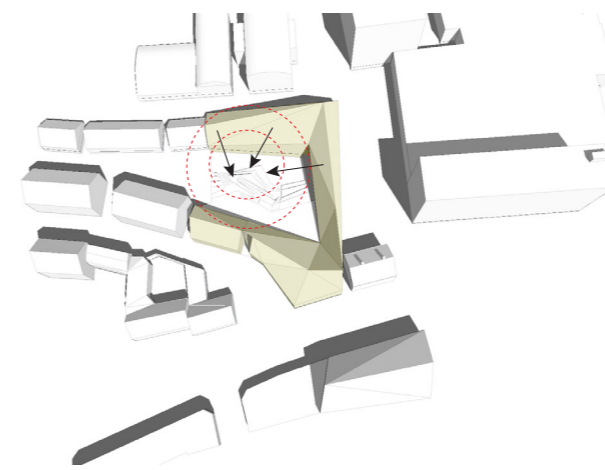
Biblioteket i gadelivet



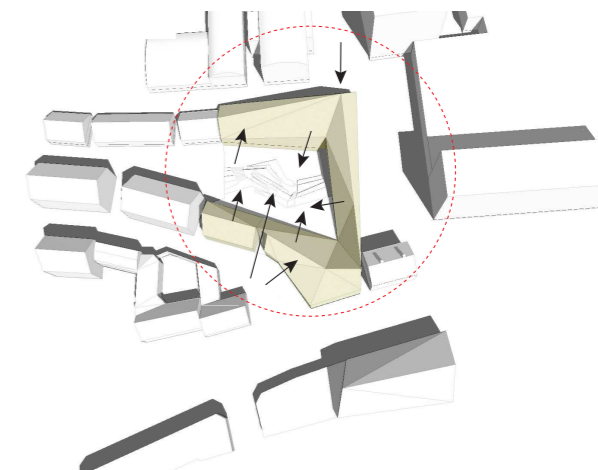
Forplads bibliotek



Bibliotekets adgang til gården



Teaterets adgang til gården



Bygning og gård



BIBLIOTEK OG TEATER I SMEDESTRÆDE

biblioteket og teateret i et døgn

Døgnet

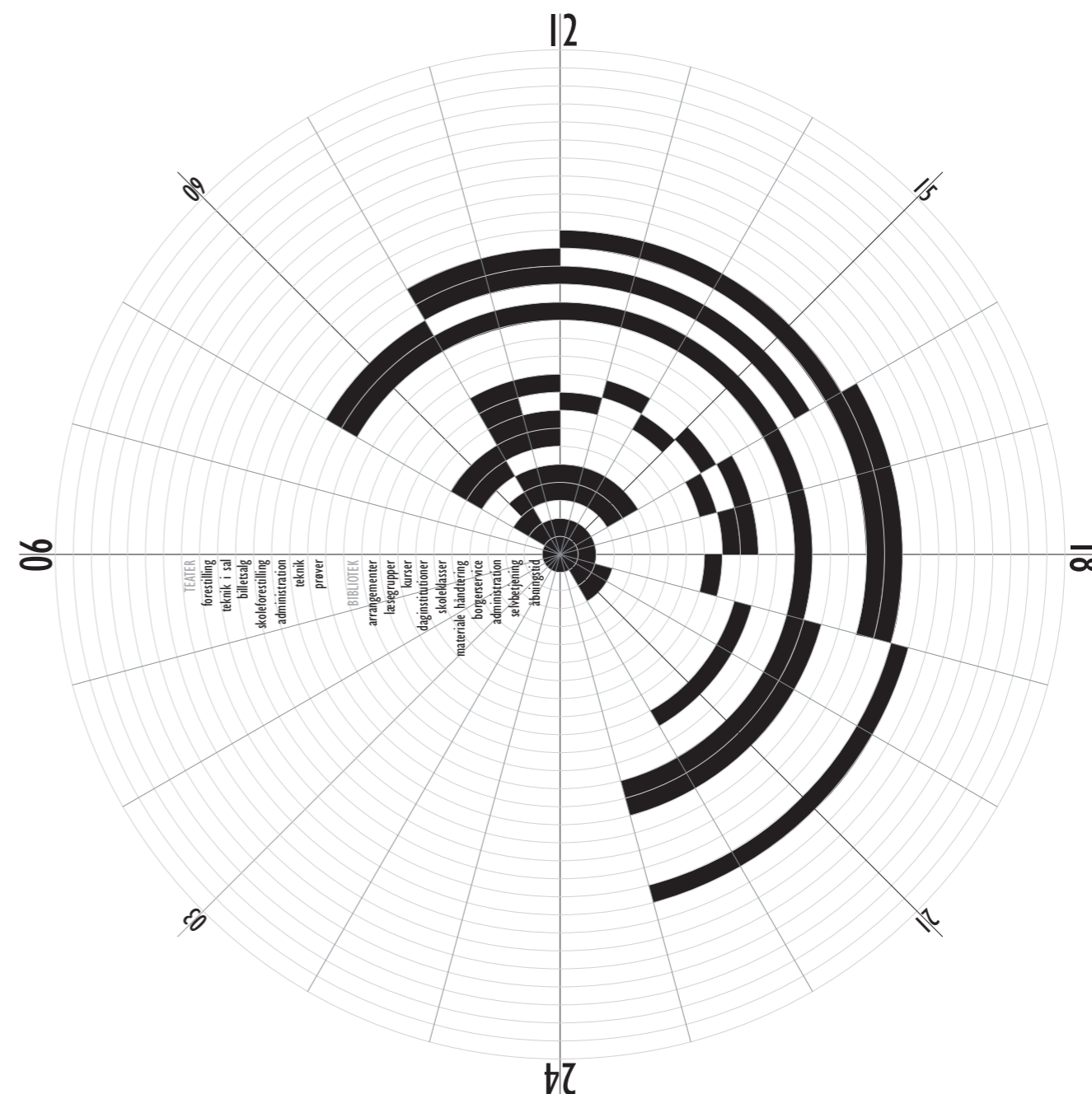
Under den bruger – og interessentinddragende proces i udviklingen af dispositionsforslaget var et af emnerne døgnets rytme i biblioteket og teateret ud fra den tanke, at det, at de to institutioner i fremtiden skal kunne bo sammen. må kunne bruges i forhold til potentialet i et sådan fællesskab. Således blev repræsentanter fra biblioteket og Teater V bedt om at beskrive et døgn.

Diagrammet 'Døgnet' viser, hvordan rytmen i de to institutioner indfinder sig.

Bibliotekets rytme er dynamisk og med korte skift alt efter hvilke brugere, der typisk bruger huset hvornår og hvilke arrangementer, der findes i huset. Bibliotekets åbningstid er med udgangspunkt i 8 – 22 samt det selvbetjente bibliotek. Biblioteket er ofte besøgt af børnegrupper i alle aldre i formiddagstimerne, mens studerende og læsegrupper kommer om eftermiddagen. Arrangementer er af kortere varighed i forhold til teateret. Dette peger på en placering af biblioteket fremme i gadebilledet, som en del af byens pulserende liv.

Teaterets rytme er en anden. Aktiviteter strækker sig således over længere tid i løbet af dagen og kulminerer om aftenen. Prøver kan således strække sig over dag og aften, og forestillinger i eftermiddags og aftentimerne. Dette kan pege på, at det impulsive besøg fra gaden ikke er nødvendigt for teaterets kerneaktiviteter, - en beliggenhed mod gården er dermed oplagt i den overordnede disponering af grunden.

Sammen er de to rytmer interessante og vidner om at Smedestræde med samhørigheden af de to institutioner vil blive pulserende og levende på alle tidspunkter af døgnet. Et aktivt der midt i byen i Valby.





BIBLIOTEK OG TEATER I SMEDESTRÆDE

bibliotek og teater grundareal og m2 hovedforslag matrikel 38

Grundareal

Hovedforslaget er udarbejdet på matrikel 38 for disponering af et fremtidigt bibliotek og teater i Smedestræde i Valby.

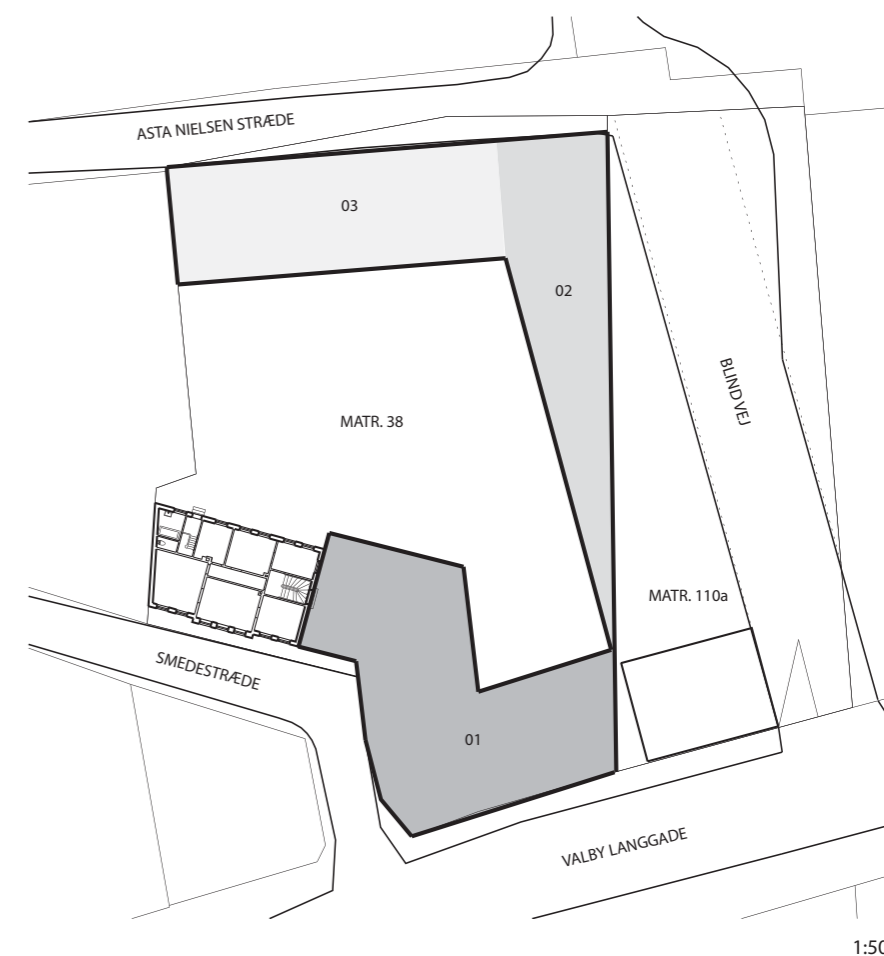
Derforuden er der som option udarbejdet et overordnet forslag til, hvordan biblioteket og teateret samlet kan disponeres på grunden, hvis matrikel 110a tilkøbes.

Hovedforslaget redegør for bibliotekets og teaterets disponering i diagrammer, m2 opgørelser og tegninger, mens optionsforslaget alene redegør for, hvordan bygningen kan placeres på grunden samt det samlede antal m2.

Begge forslag bevarer det eksisterende hus mod Smedestræde som i Lokalplanen er vurderet bevaringsværdigt.

SMEDESTRÆDE 02 NYT BIBLIOTEK OG TEATERSAL

MATRIKEL 38:	1922 m2
BEVARINGSVÆRDIGT HUS	
Grundplan:	122 m2
1. sal:	114 m2
Kælder:	50 m2
Samlede antal m2:	286 m2
BYGGEFELT MATR. 38	
Grundplan ialt:	900 m2
■ Felt 01:	375 m2
■ Felt 02:	246 m2
■ Felt 03:	279 m2
1. sal ialt:	
■ Felt 01:	375 m2
■ Felt 02:	246 m2
■ (Felt 03:	279 m2) teater
2. sal	
■ Felt 02:	246 m2
Tagetage ialt:	
■ Felt 01:	258 m2
■ Felt 02:	134 m2
■ (Felt 03:	205 m2) teater
Samlede antal m2:	2159 m2
Bebyggelsesprocent tilladt:	
(110%)	2114,2 m2
minus bevaringsværdigt hus:	1828,2 m2





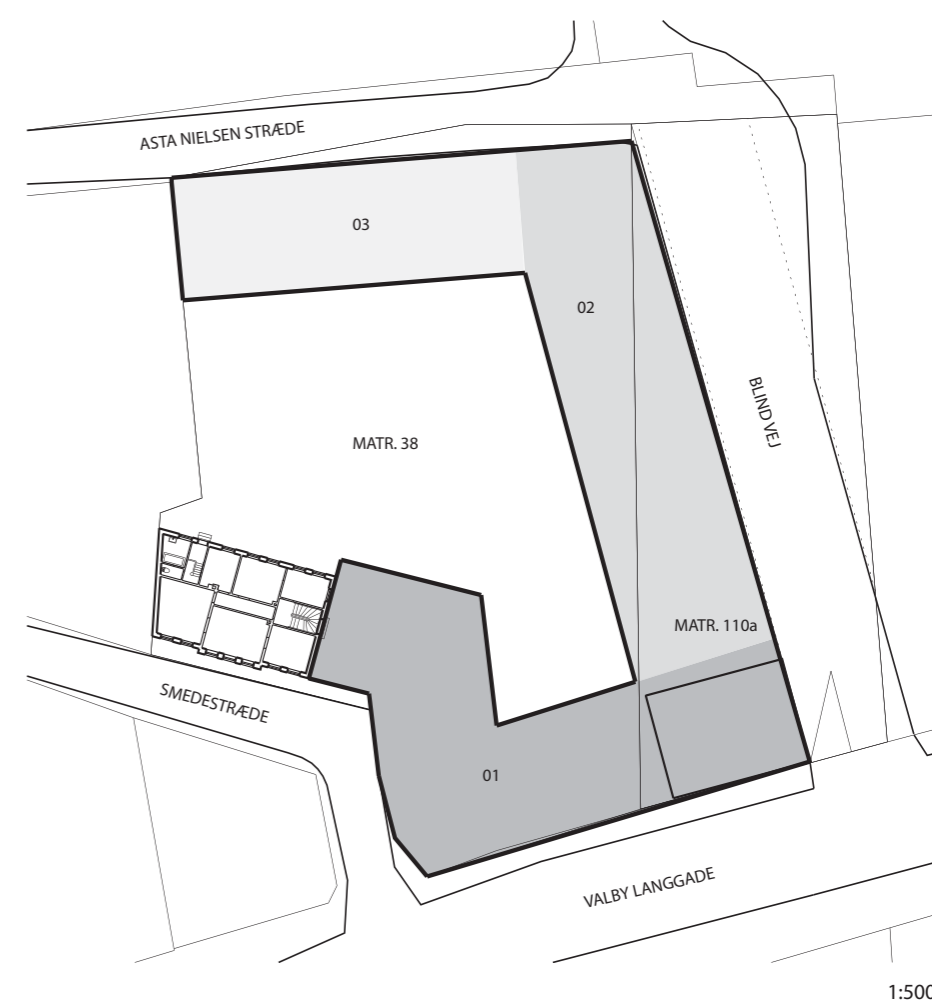
BIBLIOTEK OG TEATER I SMEDESTRÆDE

bibliotek og teater grundareal og m2 option matrikel 38 og 110a

SMEDESTRÆDE 02 NYT BIBLIOTEK OG TEATERSAL

MATRIKEL 38:	1922 m2
BEVARINGSVÆRDIGT HUS	
Grundplan:	122 m2
1. sal:	114 m2
Kælder:	50 m2
Samlede antal m2:	286 m2
BYGGEFELT MATR. 38	
Grundplan ialt:	900 m2
■ Felt 01:	375 m2
■ Felt 02:	246 m2
■ Felt 03:	279 m2
1. sal ialt:	621 m2
■ Felt 01:	375 m2
■ Felt 02:	246 m2
■ (Felt 03:	279 m2) teater
2. sal	
■ Felt 02:	246 m2
Tagetage ialt:	392 m2
■ Felt 01:	258 m2
■ Felt 02:	134 m2
■ (Felt 03:	205 m2) teater
Samlede antal m2:	2159 m2
Bebyggelsesprocent tilladt: (110%)	2114,2 m2
minus bevaringsværdigt hus:	1828, 2 m2

MATRIKEL 110a:	977 m2
BYGGEFELT MATR. 110a	
Grundplan ialt:	398 m2
■ Felt 01:	134 m2
■ Felt 02:	264 m2
1. sal ialt:	398 m2
■ Felt 01:	134 m2
■ Felt 02:	264 m2
2. sal	
■ Felt 02:	264 m2
Tagetage ialt:	227 m2
■ Felt 01:	80 m2
■ Felt 02:	147 m2
Samlede antal m2:	1287 m2
Bebyggelsesprocent tilladt: (110%)	1074 m2



Bebyggelsesareal lokalplan matrikel 38 og matrikel 110a



BIBLIOTEK OG TEATER I SMEDESTRÆDE

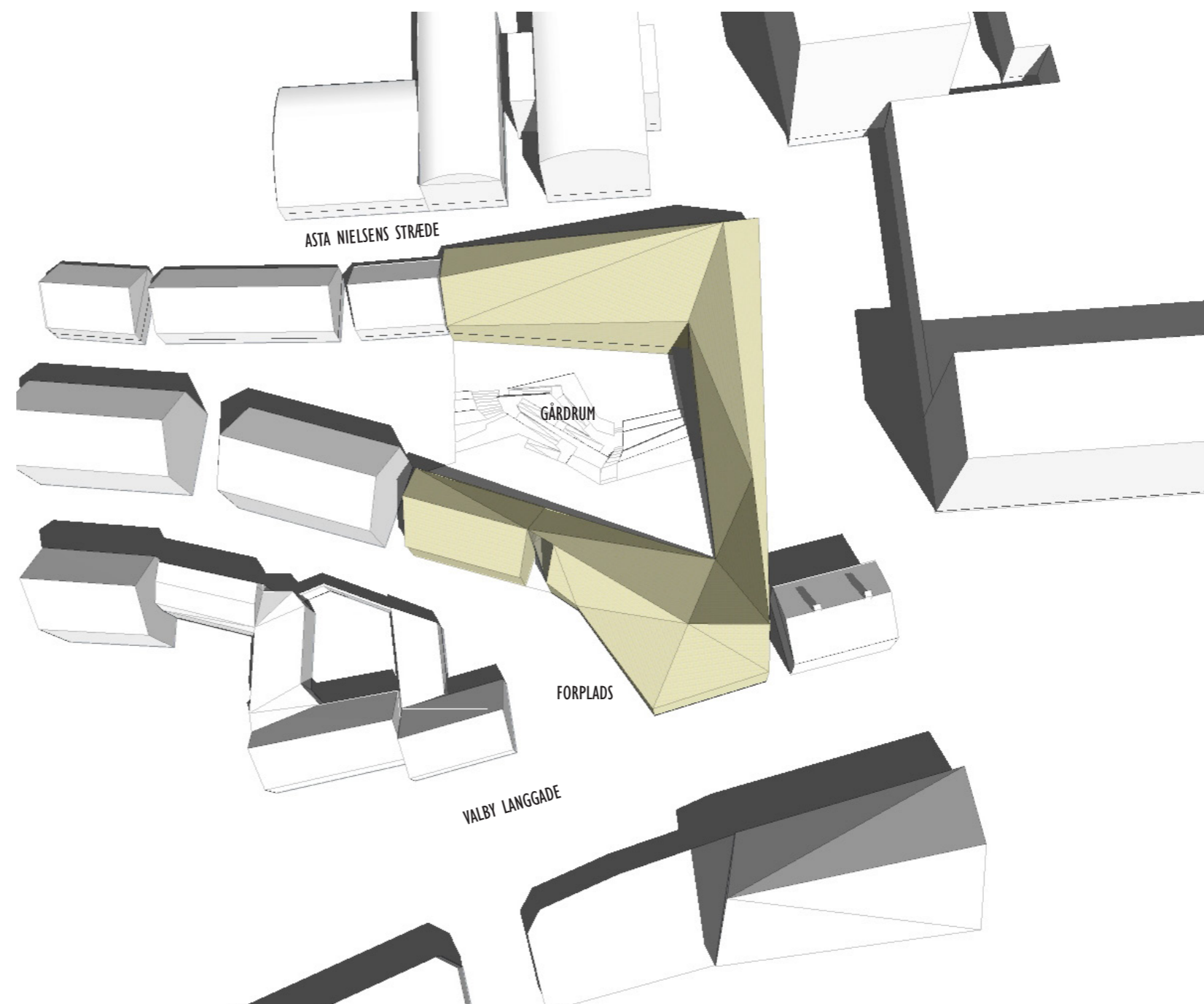
hovedforslag matrikel 38

Hovedforslag

Hovedforslaget forholder sig alene til matrikel 38 og er udformet som et samlet anlæg, der med en glasoverdækning skaber forbindelse mellem det eksisterende bevaringsværdige hus på Smedestræde og det nye bygningsanlæg.

Den stærkt skrånende grund fra Valby Langgade mod Asta Nielsens Stræde udnyttes dels i den interne rumlige fordeling af forskudte etager og i anlægget af kulturgården og bibliotekshaven.

En stor trappe og rampe optager niveauforskellen som scenetrappe, adgangsrampe for handicappede og almindelig leg og effektive trapper, hvor dagsorden er fra et sted til et andet.



Disponering af grund og bygning Smedestræde



BIBLIOTEK OG TEATER I SMEDESTRÆDE

hovedforslag arealer og m2

Arealer

De to diagrammer 'rumprogram før og efter' viser, hvordan biblioteket og teateret med en ny beliggenhed i Smedestræde for flere m2 og bedre plads, og dermed bedre muligheder for udvikling i fremtiden. De to institutioner har hver deres kerneområder i det nye anlæg. Således spilles der teater i en teatersal og drives bibliotek i biblioteksrum. Det er forudsat, at arealer til administration, mødelokaler etc. deles af de to institutioner.

Biblioteket udvides fra de nuværende 1133 m2 til 1684 m2. Arealer til publikumsområder udvides fra de nuværende 400m2 i Annexstræde til godt 1000m2 inkl. offentlige mødefaciliteter til byens borgere.

Teaterfunktionen udvides fra de nuværende 246 m2 i Prøvehallen til at råde over et areal på 730 m2.

MODEL 1

Teater - eksisterende

Teatersal/blackbox (<i>netto</i>)	236	m2
Kontor	10	m2

I alt 246 m2

Bibliotek - eksisterende

publikumsområde	659,3	m2
Ankomst/scanningsområde	29,2	m2
Materialehåndtering/depot	12	m2
I alt	700,5	m2

Bibliotek birum - eksisterende

Kontorer/personalerum	241,1	m2
Kælder	168	m2
fyrrum	23,5	m2
I alt	432,6	m2

Samlet bruttoareal - eksisterende 1379,1 m2

Teater - nyt

Teatersal/blackbox	270	m2
Foyer	70	m2
Prøvesal	130	m2
Depot/sidescene	85	m2
Produktionsrum/værksted	80	m2
Garderobe/systue/toilet/bad	95	m2

I alt 730 m2

Bibliotek - nyt

Publikumsområde	832	m2
Ankomst	120	m2
Materialehåndtering/depot	77	m2
I alt	1029	m2

Bibliotek birum/fælles med teater

Administration/mødelokaler	295	m2
Logistik	60	m2
Teknik/lager	300	m2
I alt	655	m2

Samlet bruttoareal - nyt 2414 m2
-heraf 300 m2 i kælder

Samlet areal ift. bebyggelses-% 2114 m2

Tilladt areal ift. bebyggelses-% 2114 m2

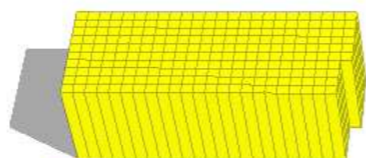


BIBLIOTEK OG TEATER I SMEDESTRÆDE

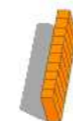
hovedforslag arealer og m2

Rumprogram - Før

Teatersal



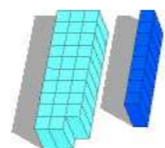
Kontor



Publikumsområde



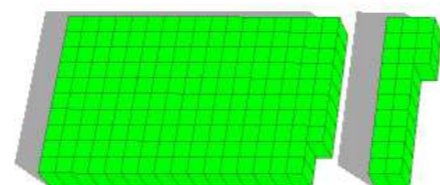
Ankomst/scanningsområde
Materialehåndtering



Kontorer/personalerum



Kælder
Fyrrum

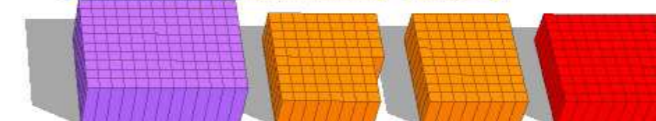


Rumprogram - Efter

Teatersal
Foyer



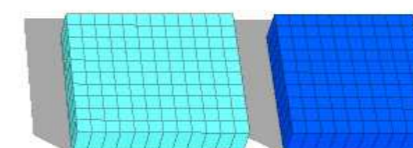
Prøvesal
Depot/sidescene
Produktionsrum/værksted
Garderobe/systue



Publikumsområde



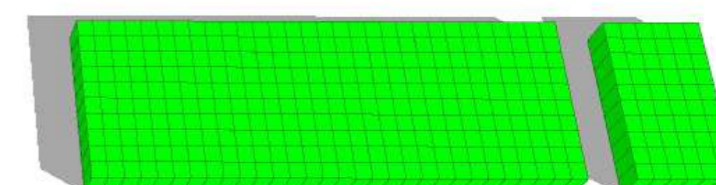
Ankomst/scanningsområde
Materialehåndtering



Administration
Mødelokale/kursus
Mødelokale



Teknik/lager
Gangareal

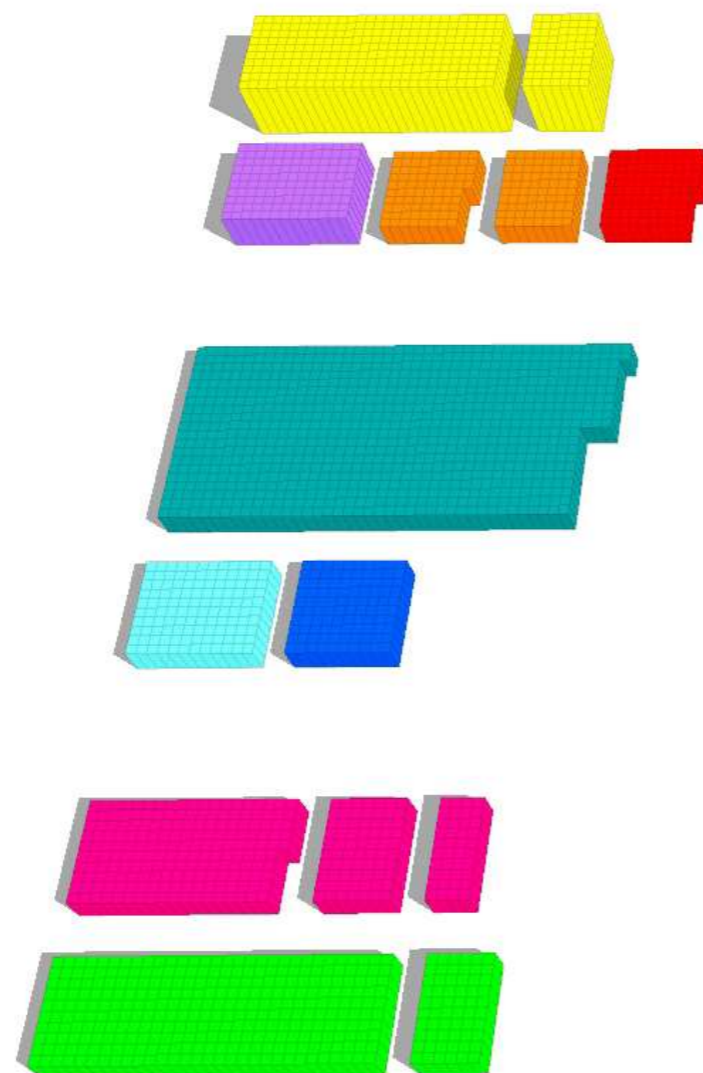




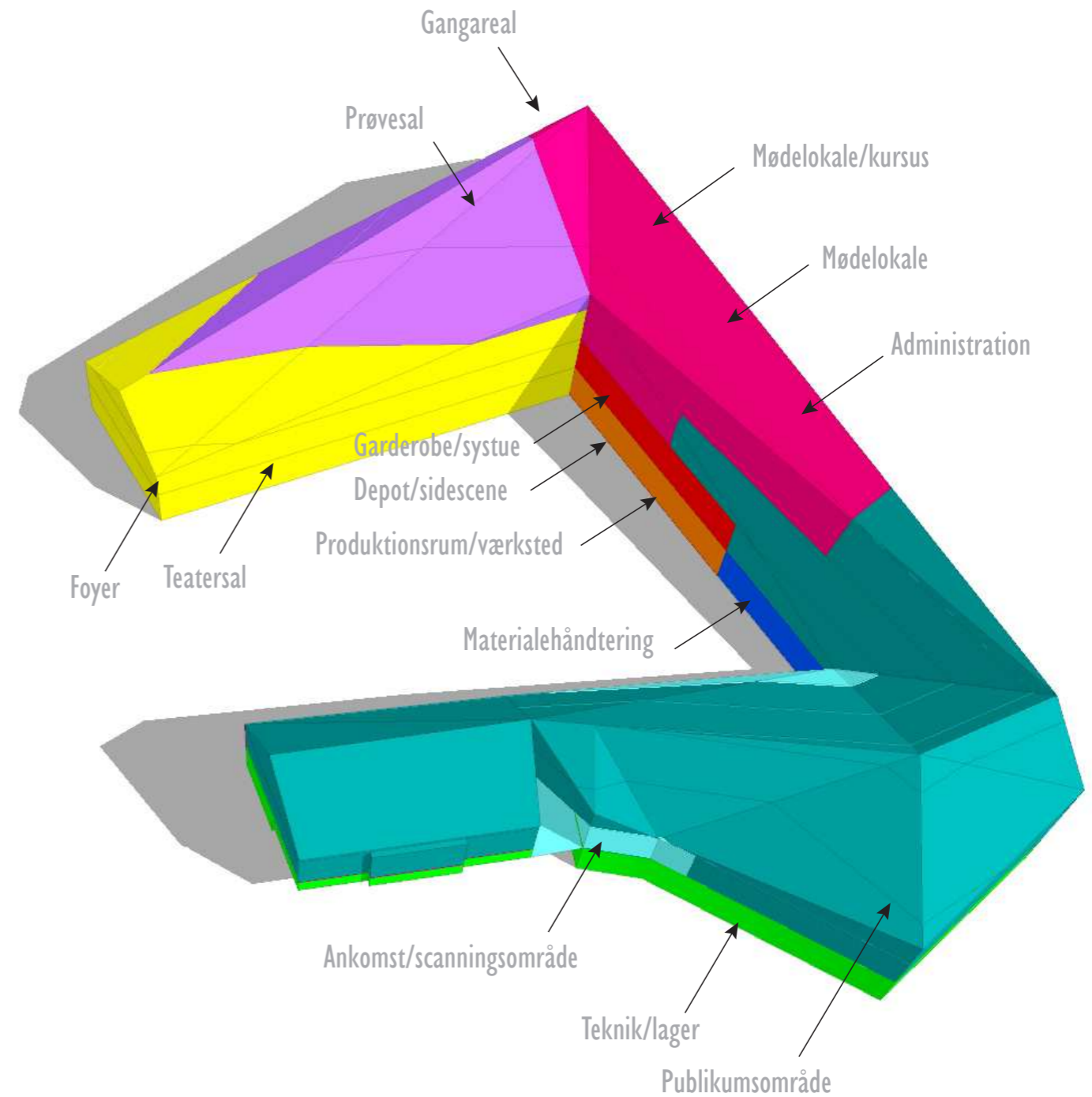
BIBLIOTEK OG TEATER I SMEDESTRÆDE

hovedforslag arealer og m2

Rumprogram
Smedestræde 02
Nyt bibliotek og teatersal



Placering af funktioner





BIBLIOTEK OG TEATER I SMEDESTRÆDE

hovedforslag bibliotek funktioner

Bibliotek

Biblioteket er placeret mod Valby Langgade og Smedestræde i form af det bevaringsværdige hus mod Smedestræde

Ankomst bibliotek

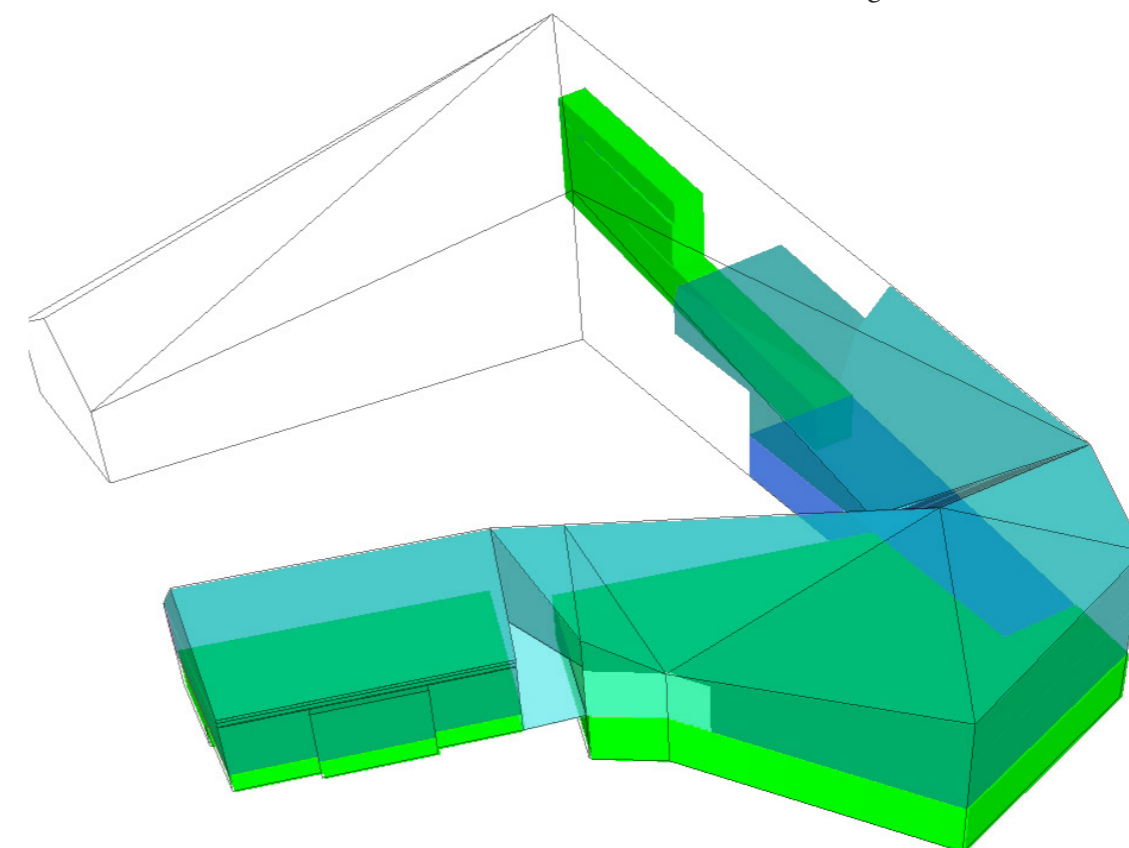
Biblioteket ønsker en levende og imødekommende entre til bibliotekets publikumsarealer med direkte adgang fra Valby Langgade og byens liv. Biblioteket rummer ikke cafe og en død foyer, - cafeen er en del af byen og Valby Langgades rum lidt længere nede af gaden. Ankomstrummet er dermed mere at betragte som en markedsplads - et levende rum som en del af byens rum.

Som en del af biblioteket er Borgerservice Kvik en del af bygningens liv. Måske er den placeret i ankomstrummet, - måske er den placeret længere inde i biblioteket i forbindelse med andre af bibliotekets servicefunktioner. Der er i dette projekt ikke taget endeligt stilling til placeringen af Borgerservice Kvik.

I Smedestræde 2 er et partnerskab mellem Borgerservice Kvik og KFF en videreudvikling og på relevante områder nytænkning opgaveløsningen. En nyindretning vil i den sammenhæng kunne åbne op for at tænke kulturdimensionen mere konkret ind i opgaveløsningen og dermed koble borgerserviceopgaverne med biblioteks- og kulturfagligheden til gavn for københavnere - unge som gamle.

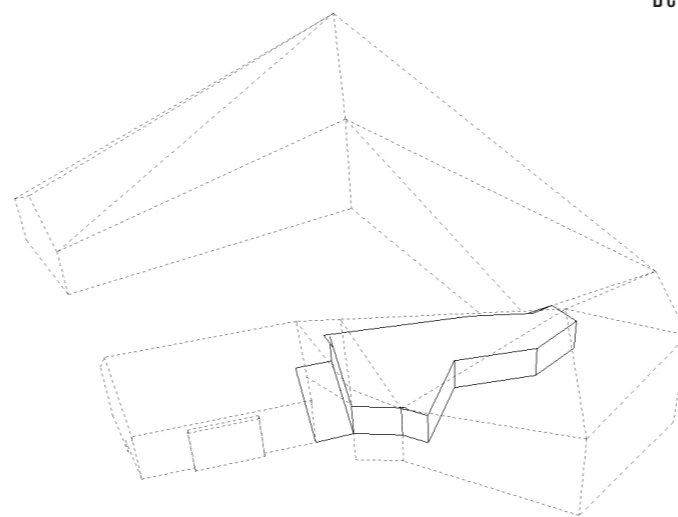
Publikumsarealer bibliotek

Bibliotekets publikumsarealer er på forskudte etager fordelt med børnebibliotek/ børnekulturzone i det bevaringsværdige hus mod Smedestræde mens voksenudlån og arrangementsområder er placeret mod Valby Langgade og mod matrikel 110a. Børneområdet og voksenområdet er forbundet med en glasoverdækket gangbro over porten og indgangen til teateret.

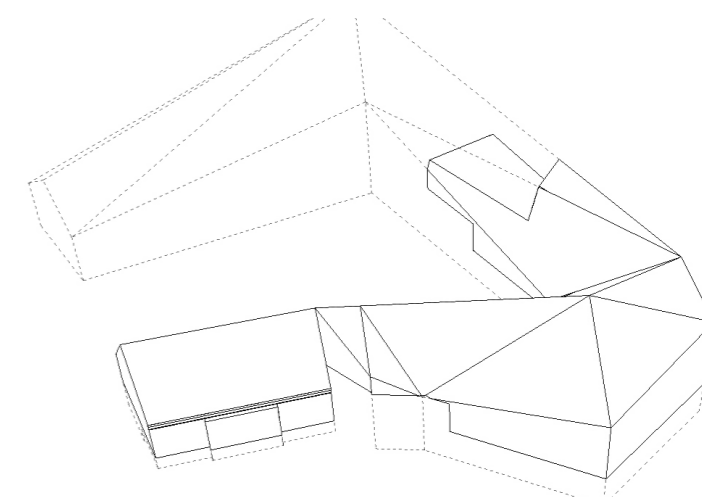


Beveringsværdigt hus

Bibliotekets arealer Smedestræde



Ankomstareal bibliotek



Publikumsarealer biblioteket



BIBLIOTEK OG TEATER I SMEDESTRÆDE

hovedforslag bibliotek funktioner

Bibliotek materialehåndtering

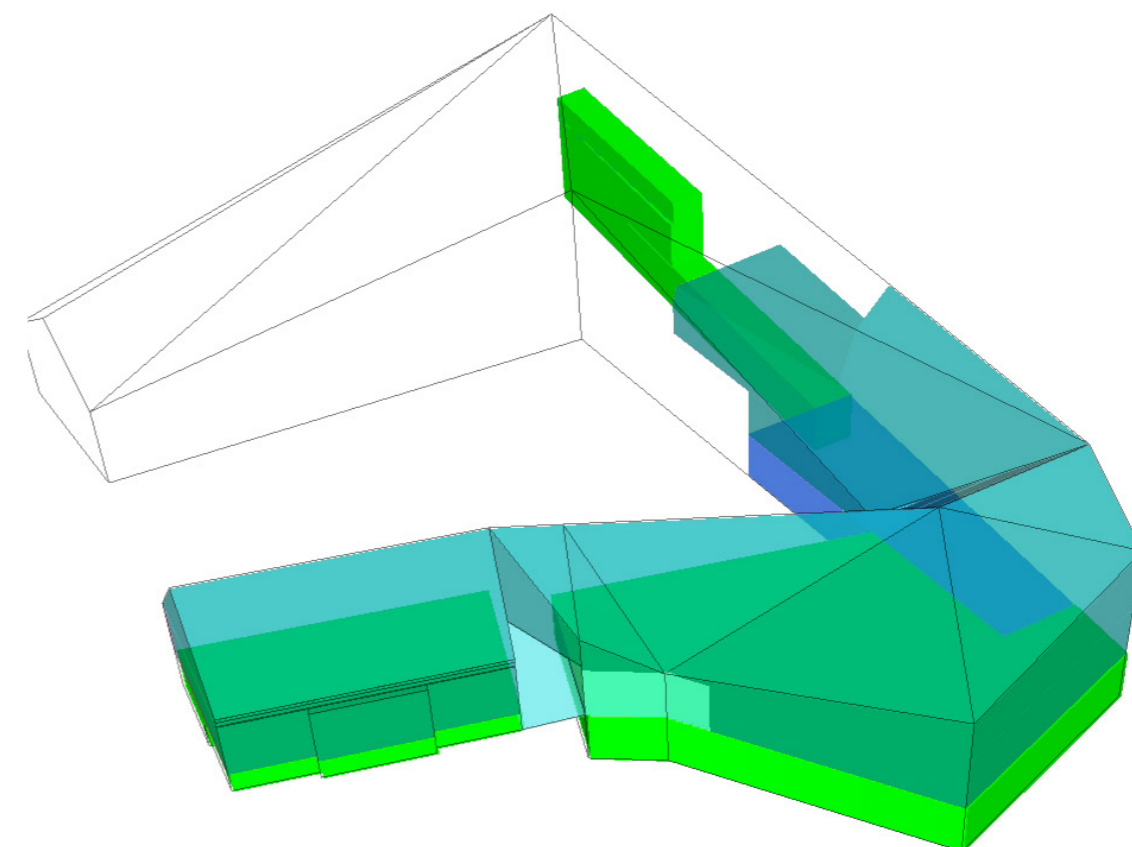
Bibliotekets område for materialehåndtering er placeret langs med kulturgården med direkte kontakt til publikumsområderne og dermed materialeområderne. Adgang til materialehåndteringen, som er kendetegnet ved tilkørsel af transportbiler, sker fra Asta Nielsens Stræde. Placeringen af materialehåndteringen udnytter grundens terrænfald således, at der fra Asta Nielsens Stræde er niveaufri adgang og fra publikumsarealerne mod Valby Laggade ligeledes kun er et halvt etagespring, som udlignes med elevator.

Bibliotek og teater administration og mødelokaler

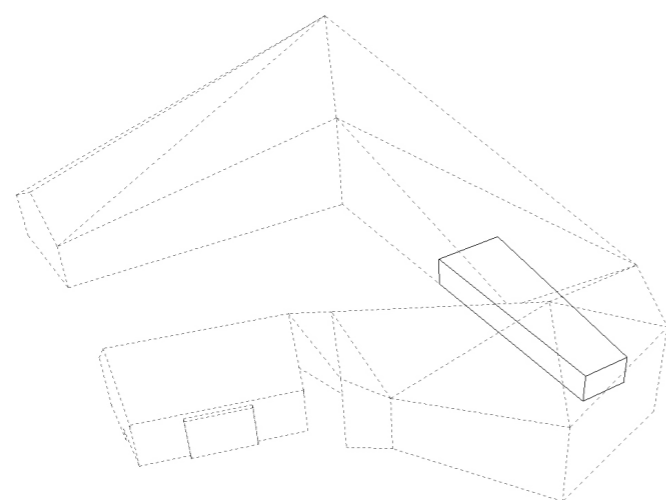
Fælles administration og mødelokaler internt og for byens borgere er placeret på de øverste etager mellem kulturgården og matrikel 110a. Således fungerer de som et fællesområde mellem teater og bibliotek

Kælder

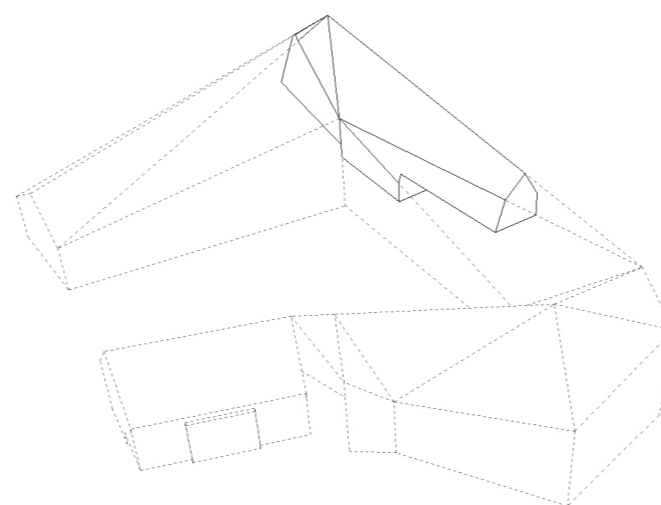
Mod Valby Laggade etableres kælder til teknik, lager, depoter etc.



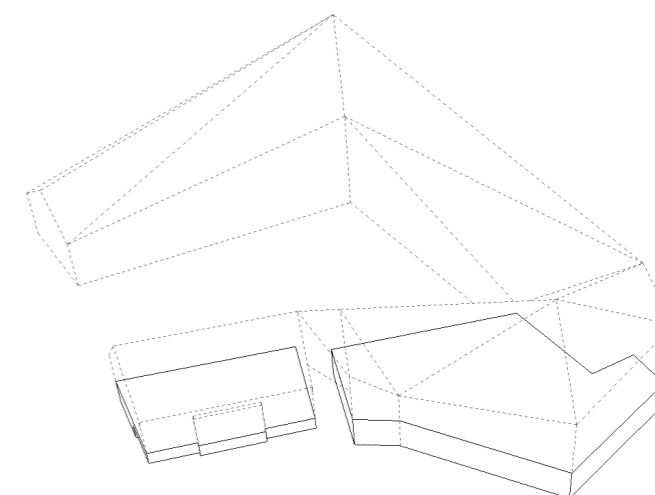
Bibliotekets arealer Smedestræde



Materialehåndtering bibliotek



Administration og mødelokaler bibliotek og teater



Kælder bibliotek



BIBLIOTEK OG TEATER I SMEDESTRÆDE

hovedforslag teater funktioner

Teateret

Teaterets funktioner er placeret med indgang fra kulturgården mod syd.

Teatersal

Teatersalen er placeret i længen mod nord med indgang til teaterfoyeren fra kulturgården. For at åbne mulighed for flere måder at lave forestillinger på foreslås det, at teaterets facade etableres med store porte ind mod teatersalen, som med valget om en blackbox som type af sal, giver mulighed dels for fleksible sceneopbygninger i selve teatersalen men også giver mulighed for at spille teater eller musik for publikum under åben himmel i kulturgården.

Teater garderobe/ systue

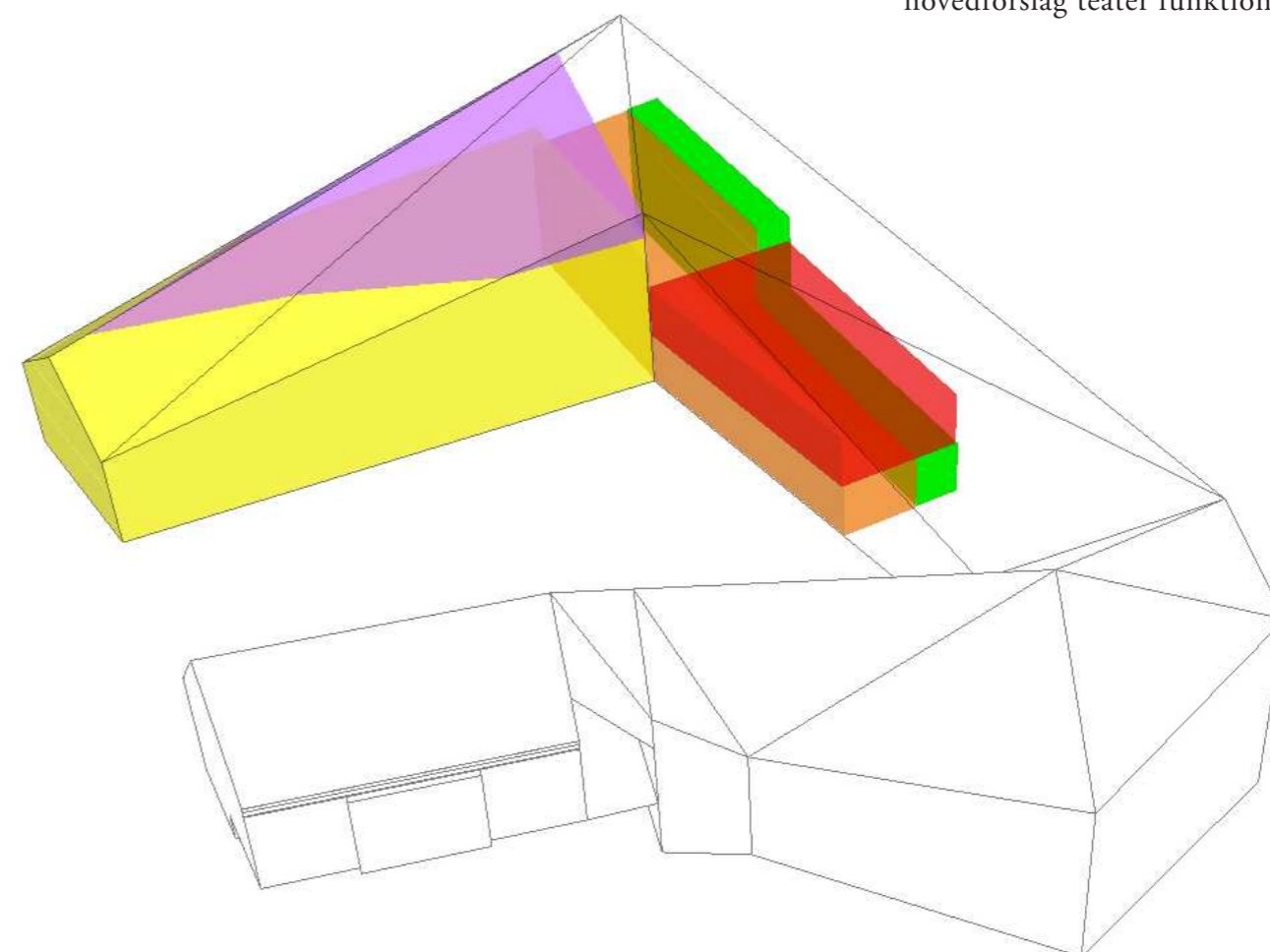
Mod øst i længen mod matrikel 110a etableres på første sal systue og garderobe

Teater bagscene/ produktionsrum og kulissedepot

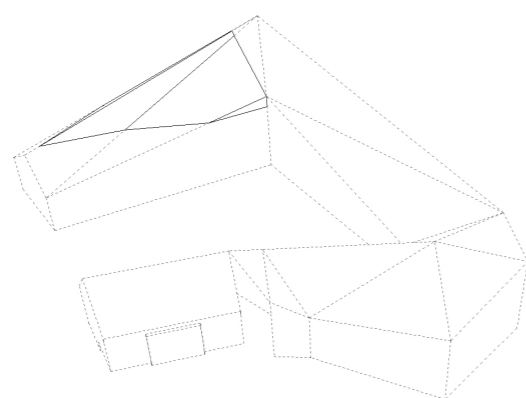
Ligeledes i længen mod øst etableres produktionsrum og kulissedepot i stueetagen med direkte og niveaufri adgang til teatersalen mod nord.

Teater prøvesal

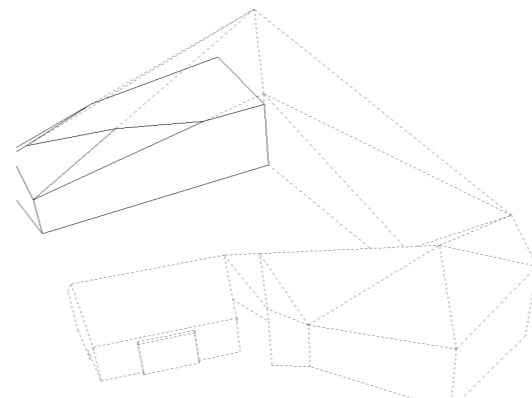
Oppe under taget i den nordlige længe etableres prøvesal henover teatersalen.



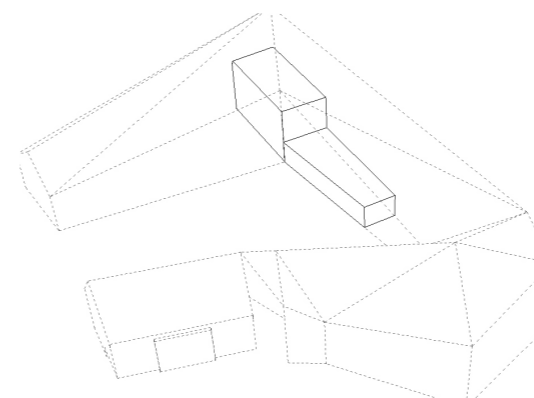
Teaterets arealer Smedestræde



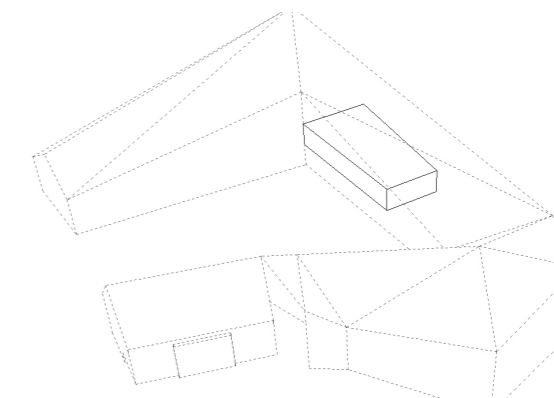
Prøvesal teater



Teatersal teater



Bagscene/ produktionsrum og depot teater



Garderobe og systue teater

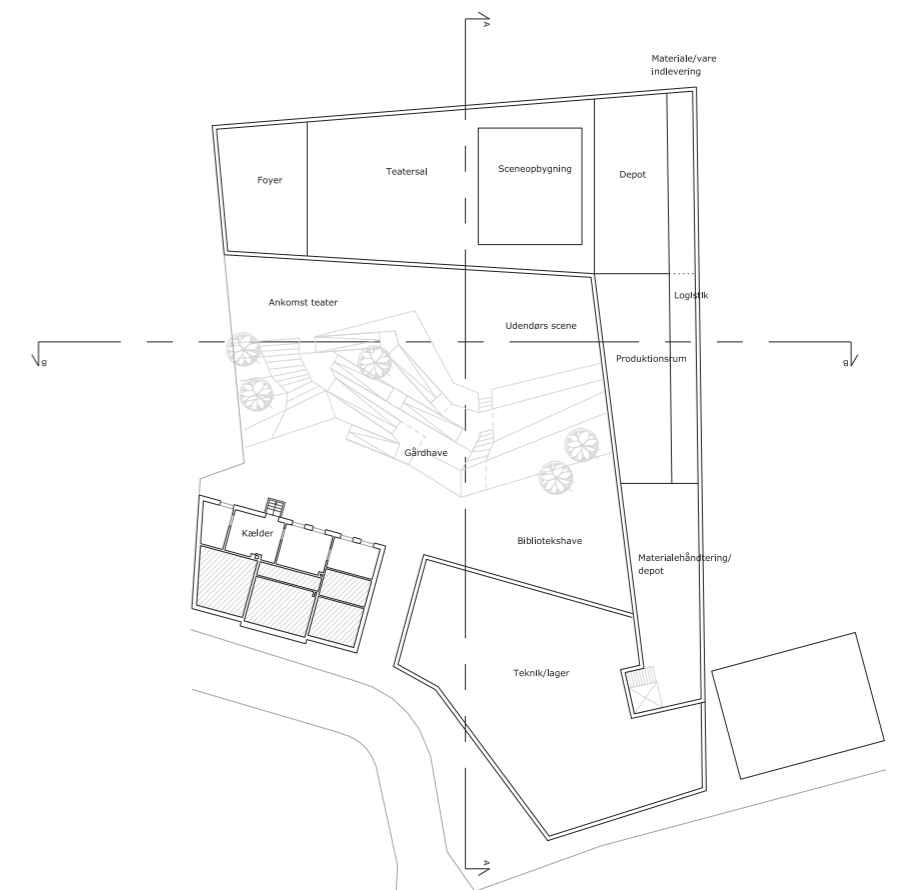


BIBLIOTEK OG TEATER I SMEDESTRÆDE

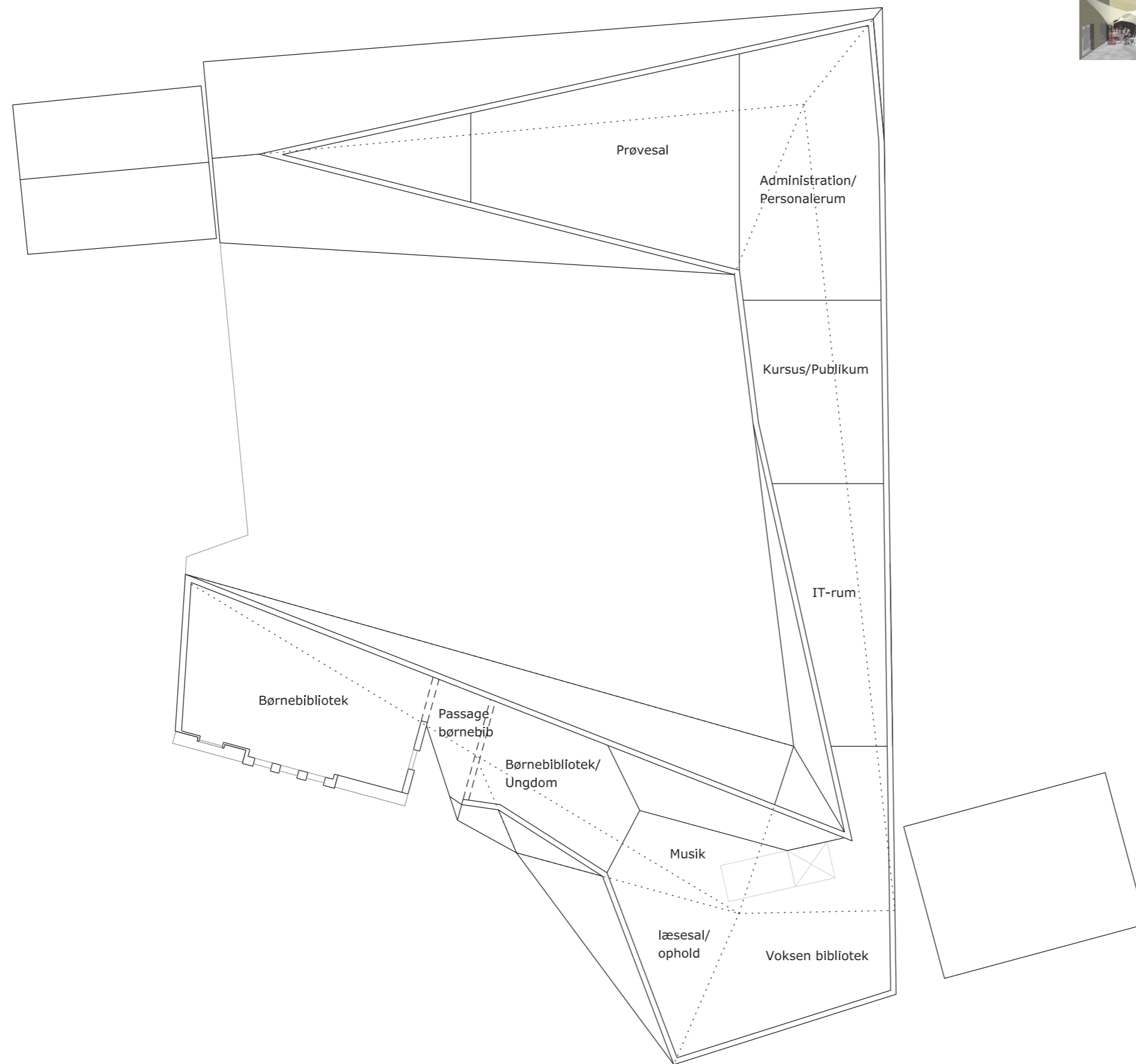
hovedforslag stueplan og kælderplan



Plan stueetage bibliotek og teater



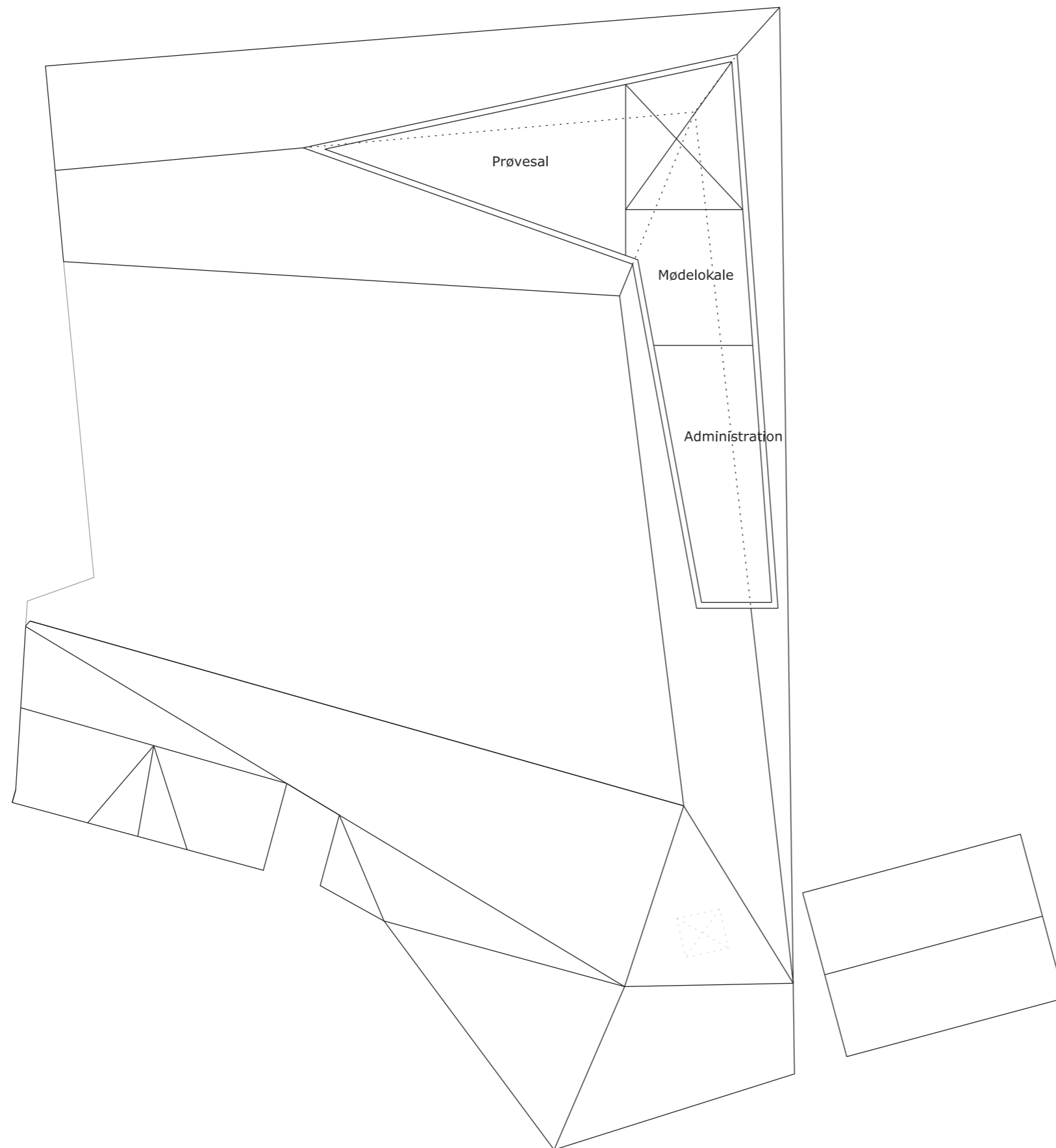
Plan kælderetage bibliotek og teater



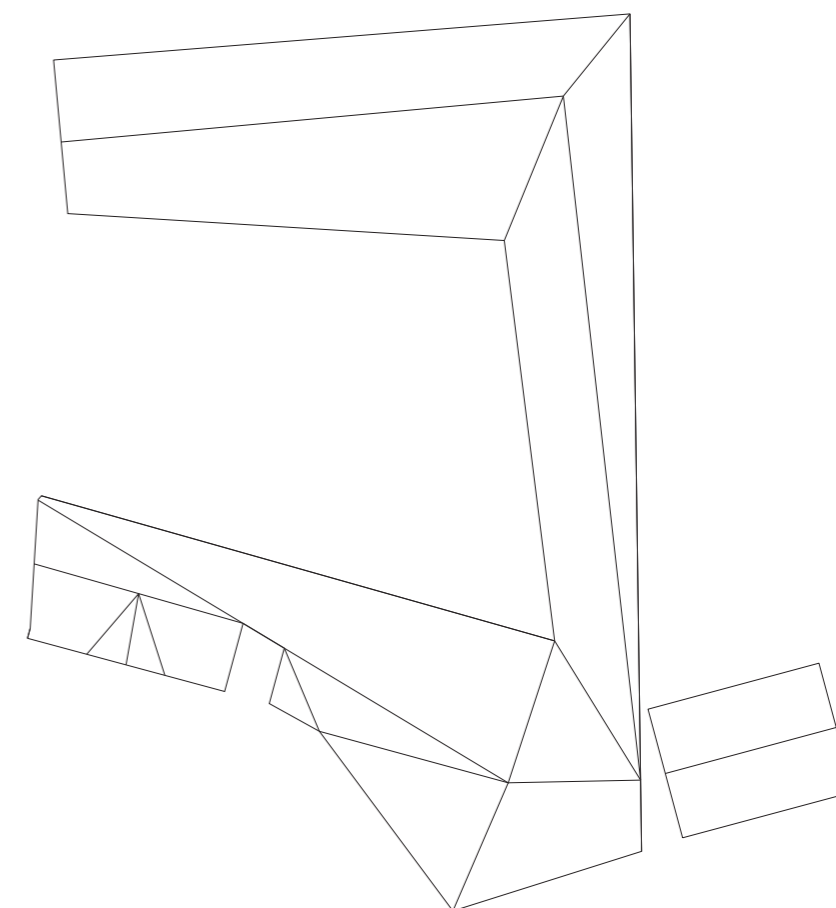
BIBLIOTEK OG TEATER I SMEDESTRÆDE

hovedforslag 1. sal

Plan 1. sal bibliotek og teater



Plan 2. sal bibliotek og teater



Tagplan bibliotek og teater

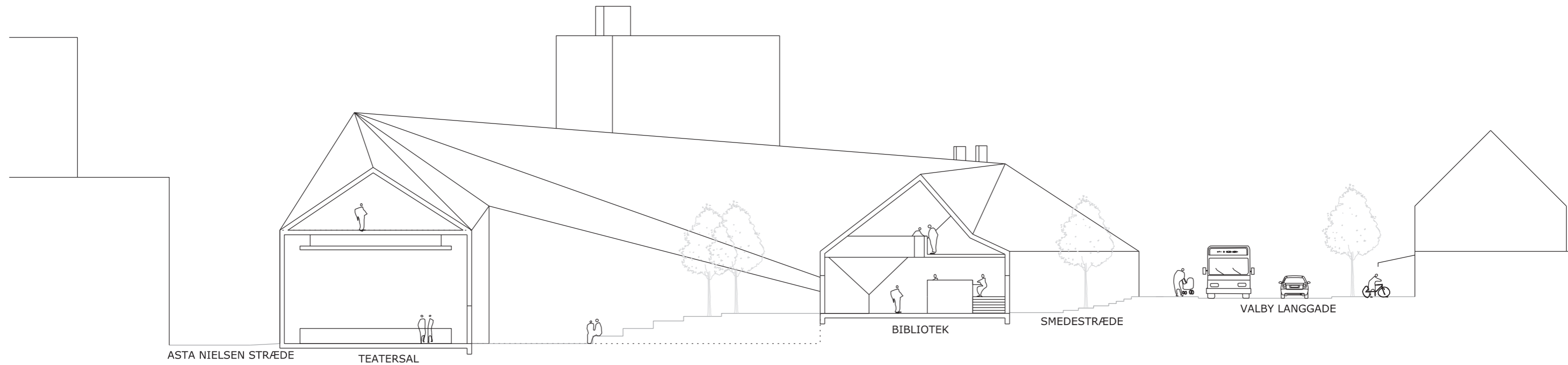
BIBLIOTEK OG TEATER I SMEDESTRÆDE

hovedforslag 2. sal og tagplan

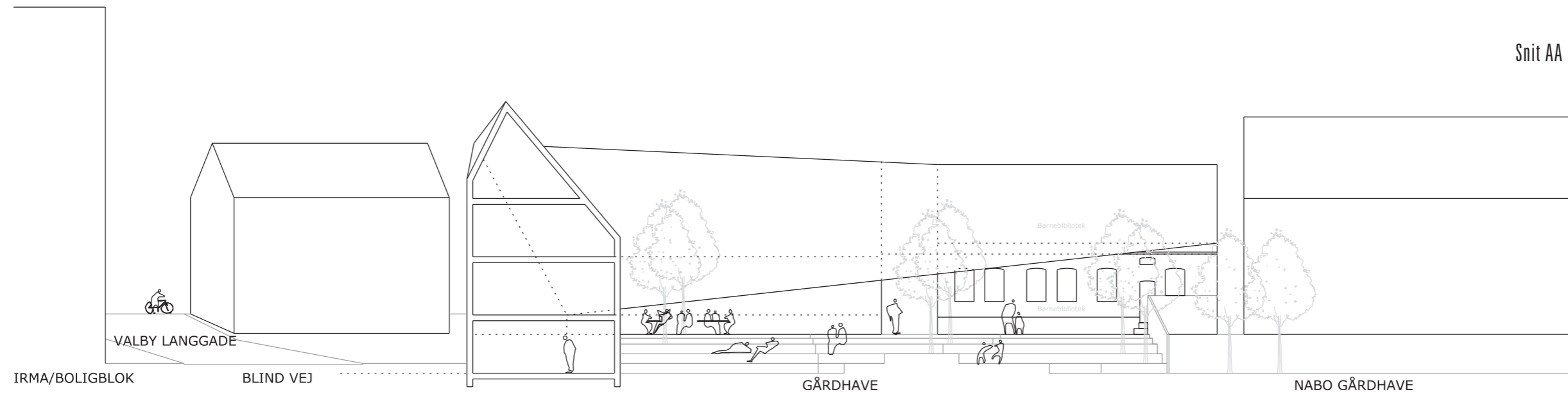


BIBLIOTEK OG TEATER I SMEDESTRÆDE

hovedforslag snit



Snit AA bibliotek og teater



Snit BB bibliotek og teater



BIBLIOTEK OG TEATER I SMEDESTRÆDE

arkitektoniske referencer

Bymæssig og arkitektoniske referencer

Dispositionsforslaget er ikke endeligt i sit udtryk, - men tager udgangspunkt i Lokalplanens krav til indpasning i en bymæssig kontekst. Således er bygningskroppene en moderne fortolkning af sadeltagets arkitektoniske formunivers. Materialemæssigt foreslås det, at byggeriet opføres i byen og Københavns typiske byggemateriale, - teglstenen.

Nærværende referencer viser forskellige bud på, hvordan sadeltagets formmæssige univers på moderne vis kan gå fremtiden i møde, og ligeledes hvordan teglstenen som materiale kan anvendes i en moderne fortolkning af stenens intelligens.



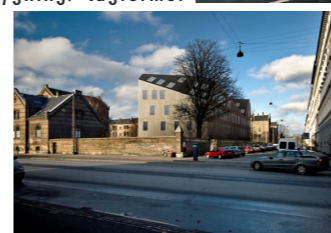
Reference teglsten Sorø Kunstmuseum



Reference tagformer Favrholm



Referencer bygning/ tagformer





BIBLIOTEK OG TEATER I SMEDESTRÆDE

byens materialer

Byens materialer

Lokalplanen foreskriver, at byggeri på matrikel 38 skal opføres i teglsten, - Københavns og byens naturlige materiale til byens huse. I forslaget er der således taget stilling til teglstenen som det foreslåede materiale i facader og tag.

Udtrykket er skarpt arkitektonisk og prismatisk.

Teglstenens farves skal undersøges nærmere og kan variere over teglstenens naturlige farver, som de to illustrationer viser. Eksempelvis et byggeri af gule teglsten eller et byggeri af grå teglsten.



Grå teglsten kulturgården



BIBLIOTEK OG TEATER I SMEDESTRÆDE

option matrikel 38 og 110a

Option

I optionsforslaget er matrikel 110a inddraget som mulig byggegrund.

Det arkitektoniske og bymæssige udgangspunkt er fælles for hovedforslag og optionsforslag. Med tilkøb af matrikel 110a er der mulighed for at udvide hovedforslagets bibliotek og teater m² – tal med op til 1000m².

MODEL 2**Teater - eksisterende**

Teatersal/blackbox (<i>netto</i>)	236	m ²
Kontor	10	m ²

I alt	246	m²
--------------	------------	----------------------

Bibliotek - eksisterende

publikumsområde	659,3	m ²
Ankomst/scanningsområde	29,2	m ²
Materialehåndtering/depot	12	m ²

I alt	700,5	m²
--------------	--------------	----------------------

Bibliotek birum - eksisterende

Kontorer/personalerum	241,1	m ²
Kælder	168	m ²
fyrrum	23,5	m ²

I alt	432,6	m²
--------------	--------------	----------------------

Samlet bruttoareal - eksisterende	1379,1	m²
--	---------------	----------------------

Teater - nyt

Teatersal/blackbox	350	m ²
Foyer	100	m ²
Prøvesal	150	m ²
Sidescene	80	m ²
Depot	80	m ²
Produktionsrum	80	m ²
Værksted	150	m ²
Garderobe/systue/toilet/bad	98	m ²

I alt	1088	m²
--------------	-------------	----------------------

Bibliotek - nyt

Publikumsområde	1525	m ²
Ankomst	120	m ²
Materialehåndtering/depot	100	m ²

I alt	1745	m²
--------------	-------------	----------------------

Bibliotek birum/fælles med teater

Administration/mødelokaler	295	m ²
Logistik	60	m ²
Teknik/lager	300	m ²

I alt	655	m²
--------------	------------	----------------------

Samlet bruttoareal - nyt	3488	m²
---------------------------------	-------------	----------------------

-heraf 300 m² i kælder

Samlet areal ift. bebyggelses-%	3188	m ²
---------------------------------	------	----------------

Tilladt areal ift. bebyggelses-% matr. 110a	2114	m ²
---	------	----------------

Tilladt areal ift. bebyggelses-% matr. 38	1074	m ²
---	------	----------------

Tilladt areal ift. bebyggelses-% - Samlet	3188	m ²
---	------	----------------



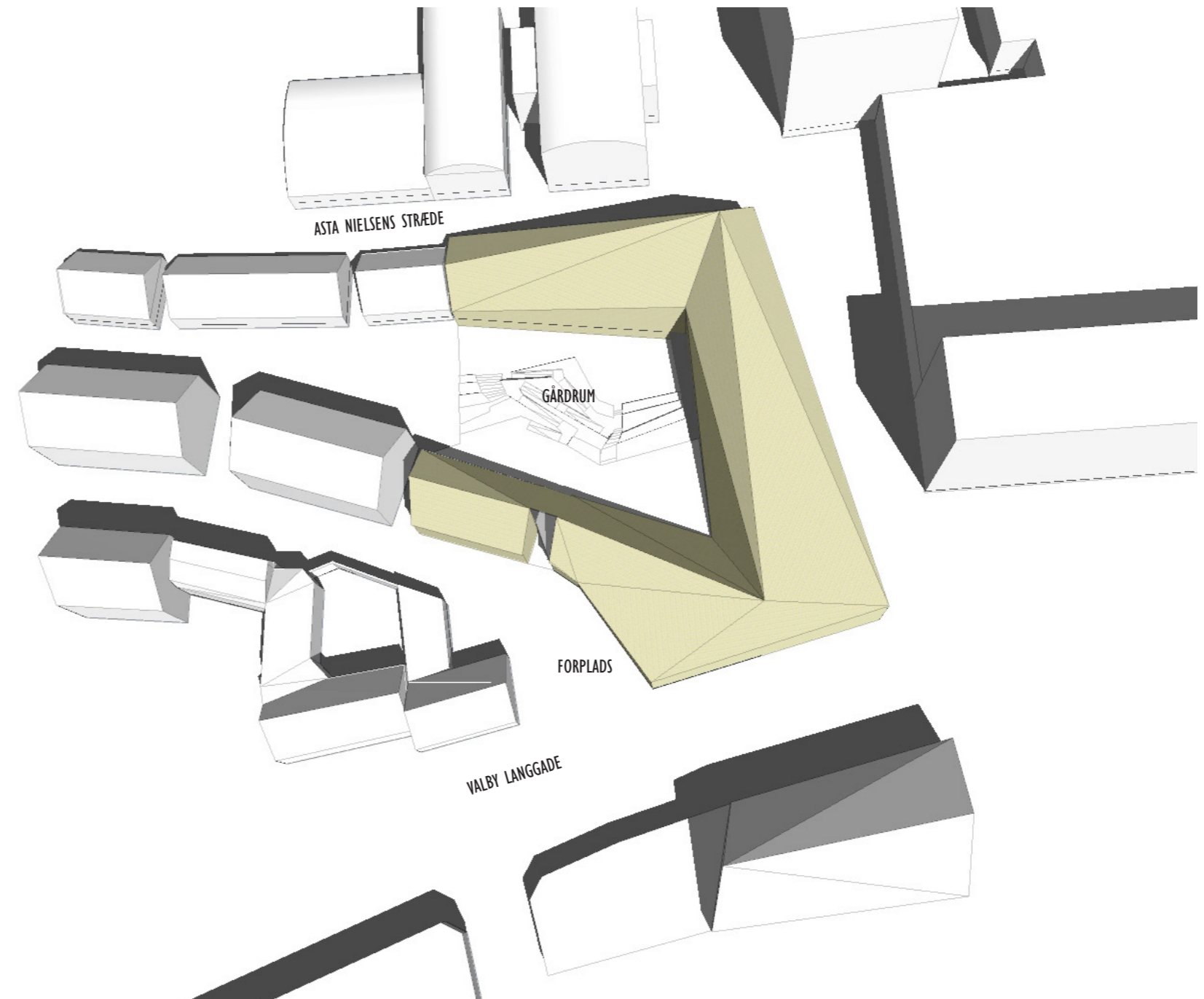
BIBLIOTEK OG TEATER I SMEDESTRÆDE

option matrikel 38 og 110a

Med tilkøb af matrikel 110a og en mulighed for at bygge fuldt op mod Valby Langgade opnås et mere helstøbt udtryk mod Valby Langgade og byens rum. Ligeledes bliver der mulighed for at udvide forpladsen ved indgangen til biblioteket fra Smedestræde, hvilket er et stærkt lokalt ønske.

Med tilkøb af matrikel 110a åbnes endeligt op for muligheden for en stærk eksponering af biblioteket og teater på gavlen mod øst. En gavl, som er tydelig og vigtig i oplevelsen af at bevæge sig ned af bakken fra Carlsberg med det centrale Valby.

Et stærkt hjørne med stærke kulturelle budskaber.

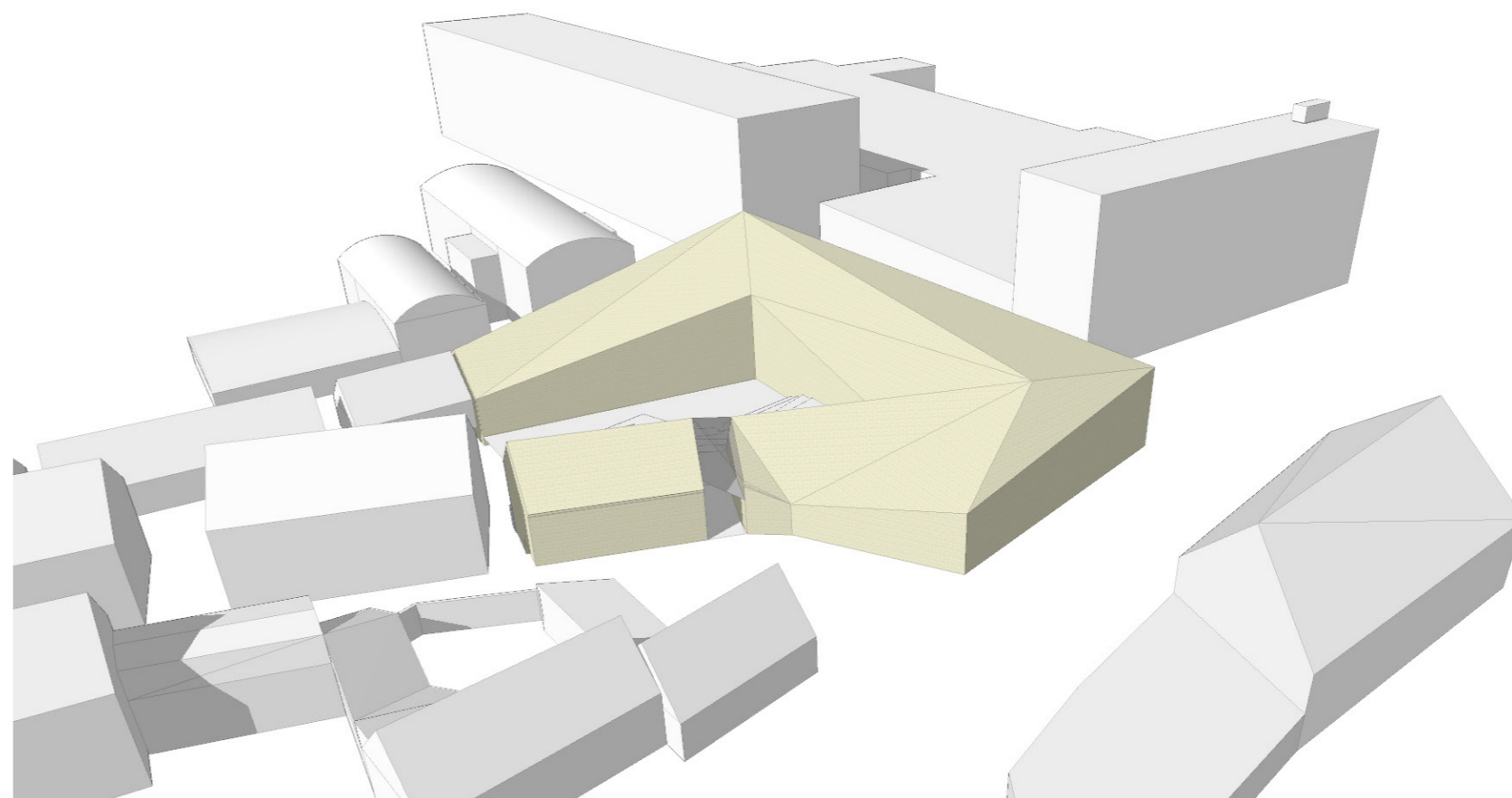


Disponering af grund og bygning Smedestræde

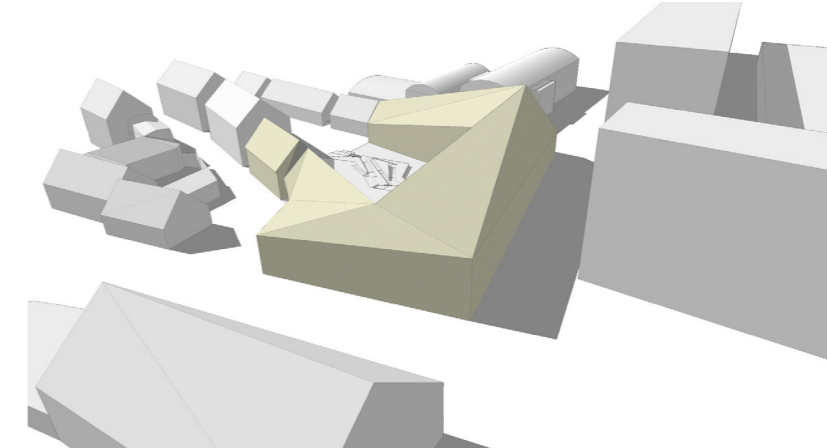
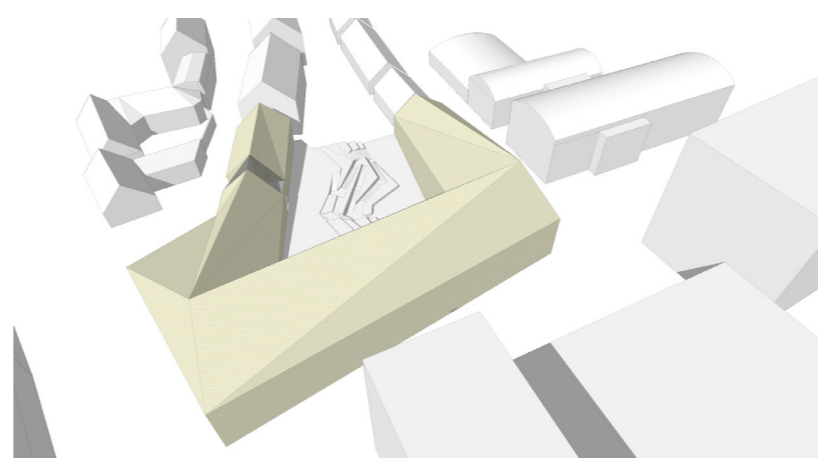
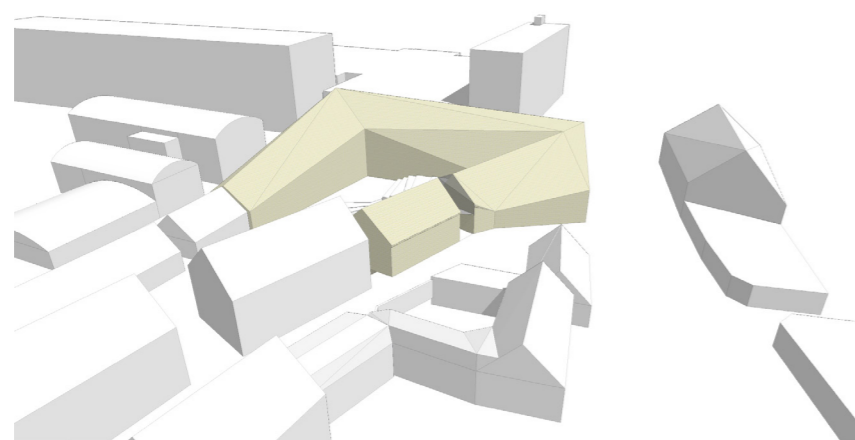


BIBLIOTEK OG TEATER I SMEDESTRÆDE

option matrikel 38 og 110a indpasning i byen



Den bymæssige sammenhæng





FORUDSÆTNINGER OG MULIGHEDER

lokalplan, arkæologi, forurening

Lokalplan

For grunden på Valby Langgade 52 – 54 og Smedestræde 2 er Lokalplan nr. 218 gældende. Hovedforslag samt optionen tager begge udgangspunkt i den foreliggende lokalplan for hvad angår mulige byggefelt, bebyggelsesprocent samt bygningshøjder. Dog må det forudses, at der skal søges dispensation for en udvidelse af byggefeltet ind mod det fremtidige gårdrum for hvad angår hovedforslaget, idet de nuværende byggelinier ikke tillader rumlige og funktionelle sammenhænge i den fremtidige bygning. Der bygges helt i skel mod matrikel 110a samt mod Asta Nielsens Stræde i henhold til byggelinier i lokalplan.

Bevaringsværdig bebyggelse, - Smedestræde 2

Den eksisterende bebyggelse på matrikel 38 er delt i to kategorier.

Værkstedbygninger kan rives ned, hvilket er forudsætning for grundens udnyttelse. De eksisterende værkstedbygninger er derfor forudsat nedrevet i dispositionsforslaget.

Huset, - Smedestræde 2 er vurderet bevaringsværdigt. Huset bevares og renoveres i dispositionsforslaget.

Omfang

Hovedforslaget forholder sig alene til matrikel 38, mens optionsforslaget inddrager matrikel 110a, hvorfor det eksisterende hus på matrikel 110a i optionsforslaget forudsættes nedrevet.

Parkering

Parkering er én parkeringsplads pr. 100 m².

I hovedforslag skal der anlægges 21 parkeringspladser.

I optionsforslaget skal der anlægges 34 parkeringspladser.

Parkeringspladser anlægges ikke på egen matrikel i nogen af de to forslag.

Der er mulighed for fremtidige parkeringspladser i to nærliggende parkeringshuse ved Spinderiet samt ved bebyggelsen Sdr. Fasanvej 90 – 94 i Valby.

Arkæologiske forhold

Lokalplan nr. 218 nævner, at gravearbejder kan medføre påbud om midlertidig standsning af arbejdet i henhold til lov om museer. Københavns Bymuseum har udtalt følgende i forhold til fremtidige byggearbejder på matriklen.

Hvis der påtræffes arkæologiske levn under anlægsarbejder, der forudsætter udgravning i grunden, kan dette resultere i påbud om midlertidig standsning af arbejdet i henhold til lov om museer mv. §26 (beskyttelse af jordfaste fortidsminder). Københavns Museum står, som Kulturstyrelsens repræsentant, til rådighed for en vurdering af kommende anlægsarbejder med henblik på at afklare behovet for en arkæologisk forundersøgelse forud for anlægsarbejdets begyndelse. En arkæologisk forundersøgelse vil kraftigt reducere risikoen for en uplanlagt, midlertidig standsning af arbejdet.

Forurening, nedrivning og affaldshåndtering af eksisterende bygninger

Teknologisk Institut har foretaget en indledende screening af den samlede bygningsmasse på matrikel 38.

Følgende formål med screeningen har været:

- At kortlægge omfang af fugt og skimmelvækst samt skadelige stoffer i hovedbygningen med henblik på sanering og renovering.
- At foretage en indledende gennemgang og visuel screening for miljøskadelige stoffer med henblik på en sanering og nedrivning
- At opstille overordnede økonomiske overslag i henhold til ovennævnte opdeling

Hovedbygningen mod Smedestræde 02 er bevaringsværdig og renoveres og saneres derfor. Værkstedbygninger samt kontor skal nedrives og bortskaffes.

Hovedbygningen

Hovedbygningen er visuelt gennemgået for fugt, skimmelvækst og trænedbrydende svamp. Der er fundet fugt, skimmelvækst og trænedbrydende svamp fugt og skimmelsvamp samt trænedbrydende svamp i etagedæk.

Derudover er der fundet asbestholdige materialer i kælder og 1. Sal.

Dette er prissat i den økonomiske opstilling for forslaget.

Hovedbygningen fremstår i en generel særdeles dårlig stand og der må derfor påregnes væsentlige renoveringsomkostninger.

Værksted- og kontorbygninger

Der er fundet såvel asbest, bly, olieforurenet beton, kviksølv i maling, PCB i værksted- og kontorbygningerne.

Dette forhold indgår som post i den økonomiske opstilling inklusiv nedrivningshåndtering samt bortskaffelse og deponi.

Samlet rapport om den udarbejdede screening er vedlagt som bilag.

Forurenet jord og jordhåndtering

Franck Geoteknik har foretaget en miljøscreening og de geotekniske forhold på matrikel 38. Følgende gør sig gældende:

Geoteknik

Der er ikke fundet særlige geotekniske forhold. Byggeriet kan opføres med kælder med dyb og direkte fundering. Tilløbende vand kan fjernes ved lænsepumpning og drænrender. Kældergulve kan udføres som almindelige terrændæk.



FORUDSÆTNINGER OG MULIGHEDER

lokalplan, arkæologi, forurening

30

Jordforurening

Der er konstateret forurening i overfladejorden af tjærestoffer, tungmetaller og tidligere kulbrinter. Ligeledes er der konstateret forurening af chlorerede opløsningsmidler.

Langs matriklens nordskel er der konstateret en kraftig petroleumsforurening 12 – 15 meter ind på matriklen.

Konklusion

De udførte analyser indikerer, at der er adskillige miljømæssige problemer forbundet med grunden. Der skal således påregnes ekstra omkostninger ved byggeri til oprensning og bortkørsel af jord ved byggeri på grunden, hvilket er indarbejdet i den økonomiske opstilling for projektet.

Med den foretagne miljøscreening er historikken på grunden og de miljøtekniske undersøgelser foretaget. En §8 tilladelse skal indhentes ved en fremtidig byggestart. En sådan ansøgning vil kunne udarbejdes så snart der foreligger et detaljeret projekt.



For at sikre sammenhæng og synergi mellem ønsker og visioner for bibliotek, teatersal og den omkringliggende by og byliv, etableredes tre grupper i udviklingsprocessen. En visionsgruppe, en biblioteks- og kulturfaglig gruppe, samt en projektgruppe.

Gruppernes arbejde med vision og disposition tog afsæt i den borgerinddragelsesproces Valby Lokaludvalg gennemførte i februar 2013, der entydigt pegede på Smedestræde som det hensigtsmæssige sted at placere et nyt bibliotek og kulturfacilitet.

Grupperne har været sammensat som følger:

Visionsgruppe

Lisbeth Ritter, Valby Lokaludvalg
Henrik Palsmar, Valby Lokaludvalg
Maria Frej, Valby, Lokaludvalg
Michael Fjeldsøe, Valby Lokaludvalg
Thomas Jaskov, Valby Lokaludvalg
Simon Bering Papousek, Kultur Valby bestyrelse
Anny Dirchsen, Kultur Valby bestyrelse
ens Nielsen, Kultur Valby bestyrelse
Ejner Jensen, Gl. Valby områdefornyelse
Martin Boserup, kulturområderepræsentant Valby Lokaludvalg
Benjamin Koppel, Kultur og brugerrepræsentant
Pelle Koppel, Kultur og brugerrepræsentant

Bibliotek- og Kulturfaglig gruppe

Signe Jarvad, Leder Kultur Valby
Mads Gaml, Københavns Biblioteker
Leif Norlyk, Valby Kulturhus/Prøvehallen
Iben Benedikte Ravn, Valby Kulturhus/Prøvehallen
Kirstine Spir, Kulturhus/Prøvehallen
Lise Wesch Kristensen, Valby Bibliotek
Jannik Knudsen, Kultur Valby

Otto Vad, Valby Bibliotek
Berit Raahede Hansen, Vigerslev Bibliotek
Karen Furdal Møller, Valby Bibliotek
Sonny Hansen, Vigerslev Bibliotek
Rasmus Fangel Vestergaard, Kultur Valby
Pernille Borgstrøm Hartfelt, Valby Bibliotek
Lisbeth Henriksen, Valby Bibliotek
Pelle Koppel, Teater V
Benjamin Koppel, Musiker

Projektgruppe

Ketil Folmer Christensen, Byudvikling og Events KFF
Pernille Vange, Byudvikling og Events KFF
Signe Jarvad, Kultur Valby
Luise Lind, Valby Lokaludvalg sekretariat
Rikke Wesch, Valby Lokaludvalg sekretariat
Mads Gaml, Biblioteksfaglig afdeling, Københavns Biblioteker
Lise Wesch Kristensen, Valby Bibliotek
Pernille Borgstrøm Hartfelt, Valby Bibliotek



PROCES

32

procesforløb block01 visionsgruppe

TO SPYDSSPIDSER,
DER ARBEJDER
SAMMEN MEN IKKE
SMELTER SAMMEN

Procesforløb

Visionsgruppen og Biblioteks- og Kulturfagliggruppen har deltaget i to workshops hver, - i alt fire workshops med forskelligt afsæt. Forskellige afsæt for at komme tæt på de gruppernes fokus ind i projektet. De fire workshops var organiserede i to blokke med klart definerede og forskelligt indhold. Projektgruppen har fungeret som det samlende organisatoriske element. Konklusioner fra de fire workshops er i dette forum blevet samlet som afsæt for projektet.

Block01

Den første blok af workshops havde til hensigt at etablere et fælles sprog i forhold til det etablere et bibliotek og teater i Smedestræde, Valby. Gruppernes arbejde tog fat i forskellige forhold, som er nødvendige at diskutere i sammenhænge, hvor drømme og visioner skal mødes i et fælles afsæt for gruppernes videre arbejde.

Visionsgruppen

Workshop 01 for visionsgruppen havde overskriften 'fra landsby til Valby'. Emner som Valbys placering i det kulturelle landkort over København og det særlige omkring det at være borger og bo i Valby var diskussionsemner, som blev drøftet for at komme tættere på et bibliotek- og teaters profil og identitet i Smedestræde i fremtiden.

Udsagn som:

'Mange kender hinanden og er meget interesseret i hinanden. Man tager hjem til Valby – kører ud af København gennem et grønt bælte og ind i Valby.'

'Valby har potentiale og styrke til eksempelvis at have sit eget teater og egen biograf, egen jazzfestival. I hver tilfælde en stærk tro på det, som gør at det kan lade sig gøre at lave store ting.'

'Valby har egen bykerne og tydeligt lokalt liv og sammenhold. Derfor adskiller den sig fra de andre bydele.'

....peger i retning af en stærk kulturel og lokalt forankret bydel, hvor fælles

kræfter vil arbejde for stærkt kulturelt og demokratisk samlingspunkt i bykernen i Valby.

Et fremtidigt kulturelt centrum i bykernen i Valby skal møde byen, - visionsgruppens fokus retter sig i den sammenhæng mod et hus med stærk identitet, som involverer byen og udfordrer byens liv.

'Eksperimenterende byrum og bygning, som tør tage chancer både fysisk og mentalt. Gameification, digitale, det legende og spillemekanismer'

Visionsgruppen drøftede i første workshop ligeledes synergieffekten ved at placere to stærke kulturelle funktioner sammen. Bred enighed blandt gruppens medlemmer pegede på, - et stærkt fællesskab på baggrund af egne stæsteder i en fælles kontekst.

'To spydspidser, der arbejder sammen men ikke smelter sammen.'

'Som et ikke kommercielt rum: et mødested. Et sted, hvor man finder inspiration, ro, fordybelse. Et sted, hvor man leger og eksperimenterer.'

SOM ET IKKE KOMMERCIELT RUM: ET MØDESTED. ET STED, HVOR MAN
FINDER INSPIRATION, RO OG FORDYBELSE. ET STED, HVOR MAN LEGER OG
EKSPERIMENTER



PROCES

procesforløb block01 biblioteks- og kulturfaglig gruppe

Biblioteks- og kulturfaglig gruppe

Biblioteks- og kulturfagliggruppen havde i deres første workshop i block01 synergien i fællesskabet mellem biblioteket og teateret samt en synlig profil som fokus for deres arbejde under workshoppen. Herunder blev gruppens deltagere bedt om at beskrive et døgn på biblioteket og teateret for at undersøge mulige sammenhænge i de to institutioners rytme og funktion.

Gruppens debattører sagde om synergien og døgnets rytme:

'Børn er på biblioteket og teateret om dagen. Sammenhængende flydende, - voksne bruger biblioteket og teateret om aftenen.'

'Teateret som profil og ikke som bibliotekets teatersal'. At biblioteksbrugernes opmærksomhed henledes på teateret.'

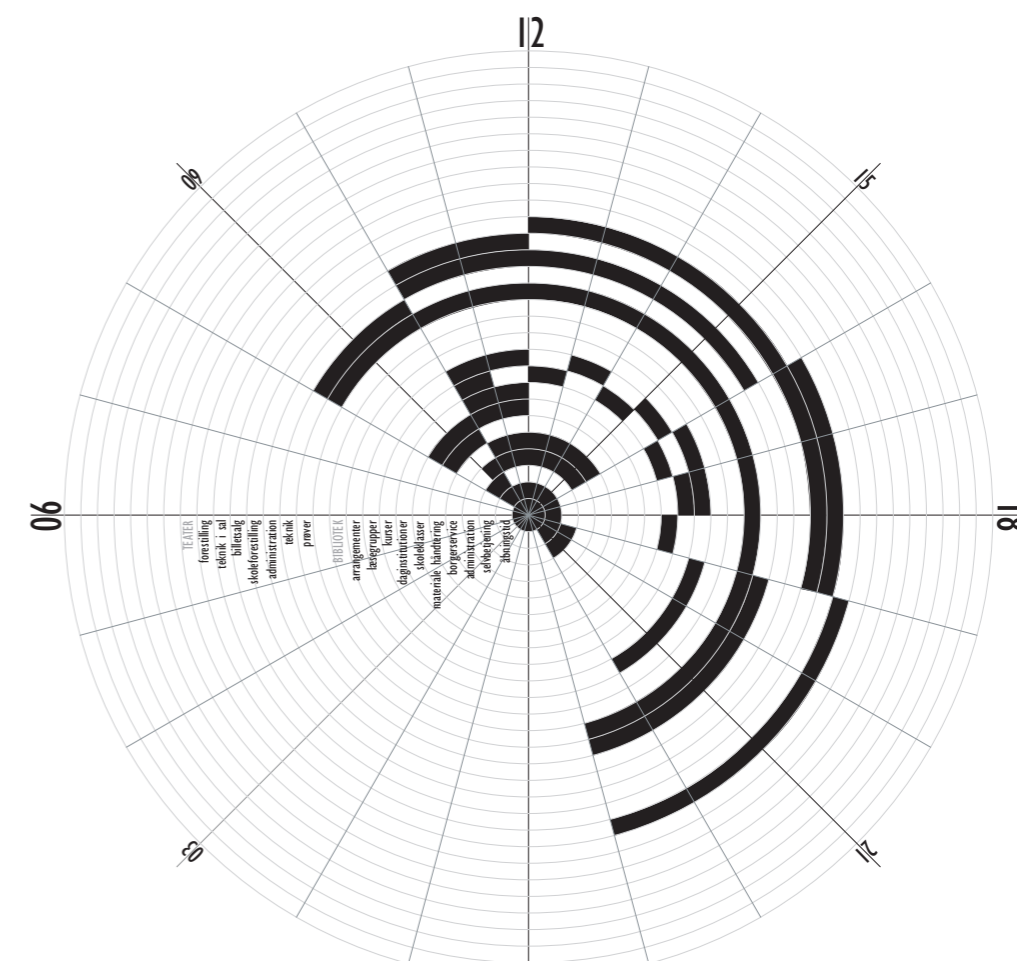
'Man skal have lov til at være sig selv for at kunne samarbejde.'

Om biblioteket og teaterets profil sagde gruppen blandt andet:

'Kvalitativ og nytænkende fyrtårn. Fyrtårn for København og resten af verden.'

'Særlig profil, - kreativ innovation. From collection, to creation, to connection.'

'Scene = formidling. Biblioteket som scene for litteraturformidling.'



Døgnhjul bibliotek og teater

**BØRN ER PÅ BIBLIOTEKET OG TEATERET OM DAGEN.
SAMMENHÆNGENDE FLYDENDE, - VOKSNE BRUGER BIBLIOTEKET OG TEATERET OM AFTENEN.**



DEMOKRA-
TISERING
AF VIDEN
skabe
adgang til
viden

Konklusion block01

Projektgruppen konkluderede på baggrund af de første to afholdte workshops, at der er:

- stort fokus på at de to kulturelle institutioner sammen kan udgøre et stærkt kulturelt samlingssted i Valby, - men med fokus på deres forskellighed og selvstændighed.
- potentiale for samarbejde og synergi i målgruppen børn uden at ekskludere andre målgrupper.
- stærkt synergipotentiale i den lokale forankring ved indskrive sig i et det stærke netværk af kulturhuse og tilbud, som allerede eksisterer i Valby.
- et fælles mål for bibliotek og teater er at fremme oplysning, dannelse og kulturel bevidsthed. I biblioteket ved formidling og læring og i teateret ved at bruge historien, scenen og det kropslige. De to steder sammen skaber en ekstra dimension i formidlingen.
- potentiale i at demokratisere viden og skabe adgang til viden.
- fremtid i at flytte biblioteket fra Annexstræde, hvor der ikke findes udviklingsmuligheder. Udviklingsmulighederne findes i Smedestræde ved den centrale kontakt til byen, flere m2 og sammenhængskraften med teateret som kulturelt og demokratisk centrum i det centrale Valby.

Projektgruppen konkluderede yderligere på baggrund af gruppernes arbejde i block01, at der:

- ikke etableres cafe i biblioteket og teateret. I stedet ønsker projektgruppen, at der udvikles partnerskaber med de omkringliggende cafeer og restauranter for at forstærke det lokale allerede eksisterende cafémiljø og på den måde indlede et tæt samarbejde med

byens liv.

- ikke etableres et stort fælles foyerområde for bibliotek og teateret. Teateret har behov for et publikumsareal i direkte forbindelse med teatersalen, hvilket kan indarbejdes i planerne for grundens disponering. Biblioteket ønsker et aktivt rum som indgangsrum til biblioteket, hvor biblioteket på faglig og kulturel vis kan møde husets besøgende og blive et aktiv for byens rum i Valby Langgade og på den måde være med til at genere byliv.



PROCES

procesforløb block02 utopiatyping

Block02

I block02 af de i alt fire workshops afholdtes to separate workshops med visionsgruppen og bibliotek- og kulturfaglig gruppe.

Overordnet set var fokus for begge workshops at sætte konklusionerne fra block01 i spil på nye måder og med nye værktøjer.

Visionsgruppen

Visionsgruppens anden workshop arbejdede ud fra metoden 'Utopiatyping'. Formålet med workshoppen var at gruppens medlemmer identificerede og kvalificerede biblioteket og teateret i et fremtidsperspektiv. På workshoppen blev fire byscenarier præsenteret for gruppen, - alle scenarier var radikalt anderledes, end vi kender Valby i dag. På baggrund heraf kom nedenstående udsagn til udtryk omkring biblioteket og teaterets rolle i Valby i fremtiden.

Under de følgende fire hovedoverskrifter er nedenstående citater trukket frem:

Biblioteket og teateret i Smedestræde som:

- *Det Urbane Kloster, - nærvær, kontakt og udveksling*
- *Finkulturelt Fyrtårn, - kunst, internationalisering og elite*
- *Andelshuset, - fællesskab, demokrati og frivillighedskultur*
- *Markedspladsen, - open source, triple helix og OPP*

'Inviter borgerne/ brugerne med inden for og lad dem fremme fællesskaber omkring konkrete interesser og tilbyd platforme, hvor de kan dele viden/ vise deres fælles projekter frem.'

'I et stadig mere digitaliseret samfund savner man et sted, hvor man mødes fysisk og får social kontakt'

'Et sted, hvor man møder noget andet, end det man allerede har'

'Uden fordybelse, intet demokrati'

'Undgå at fylde stedet op med fysiske materialer, der tager plads fra stedets egentlige formål – at skabe oplevelser!'

'Skab et sted, hvor man får lyst til at trække ind fra gaden for at få en halv times finkulturel meditation midt i en hektisk hverdag.'

'Speakers corner, - stedet, hvor man mødes og udveksler synspunkter.'

'Gør stedet til et levende dynamisk sted med liv døgnet rundt – ikke en stillezone'

'Udveksling af ydelser med virksomheder. Lad kulturen indgå i et samarbejde med private virksomheder og markedsorienterede aktører. Tilbyd eksempelvis 'cultural coaching' med ledergrupper eller udenlandske medarbejdere.'

'Gør bibliotek og teater til en åben ramme for samarbejde – et open sourceprojekt, hvor forskellige aktører holder viden og ressourcer i mod at kunne trække på den fælles viden. Brug selv denne viden til at udvikle nye produkter.'



Byscenarier Utopiatyping



Bibliotek og kulturfaglig gruppe

Den fjerde og sidste workshop blev afholdt med Bibliotek og Kulturfaglig gruppe. Spillet TWOBYTWO var rammen for workshoppen. To grupper spillede med hinanden omkring begreberne 'mødested/ kuratering', 'mødested/ dannelse' og 'mødested/ byen'. De tre begrebsparinger blev udfordret med spillekort og billeder, som sammen faciliterede gruppernes diskussioner.

Biblioteket og teateret som 'Mødested' var et centralt begreb i visionsgruppens diskussioner i Utopiaworkshoppen, og blev derfor udfordret i gruppernes arbejde i den fjerde workshop, - for hvad er det, vi mødes om?

Mødested/ kuratering

I en interpolering mellem begreberne 'mødested/ kuratering' blev følgende forhold trukket frem som ønskelige for biblioteket og teateret:

Det kuraterede og særlige fyrtårn for formidling, læring, leg og teknologi.

Mødested som aktivt og socialt relationsbetonet

Det særlige og overraskelsen

Det spontane og et fremtidige popupunivers

Mødested/ dannelse

Begreberne 'mødested/ dannelse' afstedkom følgende citater:

TEDTALKSFOLKELIG – det kuraterede mødested

Den kunstneriske oplevelse, som mødested, - fælles oplevelse og foredrag

Udgangspunkt for samtaler/ samvær uden samtale

LEGLEGLEGLEGLEGLE

Interaktion med huset, legende, spillet, udfordring

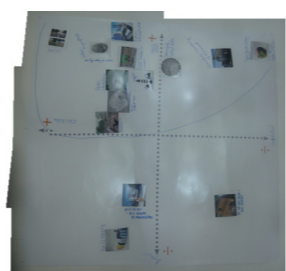
Mødested og dannelse er ikke (nødvendigvis) hinandens forudsætninger

Man skal kunne tage ophold, - et sted, hvor rummet er frit og man har valg om høj og lav aktivitet.

Mødested/ byen

Mødested og byen blev som begrebet omdrejningspunkt for en diskussion omkring:

kvalitet





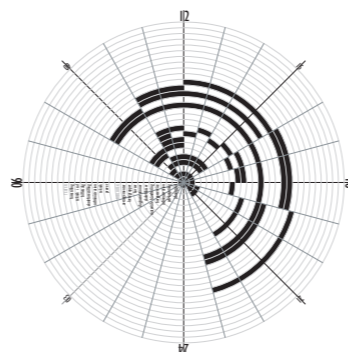
Konklusion Block02

Såvel visionsgruppen som bibliotek og kulturfaglig gruppe kredsede i begge workshops omkring biblioteket og teateret som et fælles mødested. Ikke blot en sammenlægning af to allerede fungerende funktioner.

Men et fællesskab omkring et kulturelt fyrtårn i Valby, som vil byen og vil byens borgere. Biblioteket og teateret indgår i et partnerskab med hinanden som et stærkt kulturelt og demokratisk samlingspunkt i Valby. Således er partnerskabstanken det bærende i visionen for biblioteket og teaterets rolle i Smedestræde Valby. Partnerskab om at drive et levende, dynamisk og kulturelt stærkt centrum i midten af Valby. Ikke med en kommerciel vinkel men som et demokratisk og helhedstænkende centrum, som med vitalitet og engagement kan blive et aktivt samlingspunkt for ikke kun Valbys borgere men gerne som et vindue ud i verden og med verden ind i huset.

Partnerskabstanken indeholder også visionen om et partnerskab med Københavns Borgerservice om at udvikle nye prototyper på fremtidens borgerservicefunktioner i et kulturmiljø.

Partnerskabstanken følges også til dørs ud fra ønsket om tætte bånd til skolerne i Valby i forhold til at byde ind på udviklingen af heldagsskolen og de formidlingsmæssige og kulturelle opgaver, som må forventes at komme.



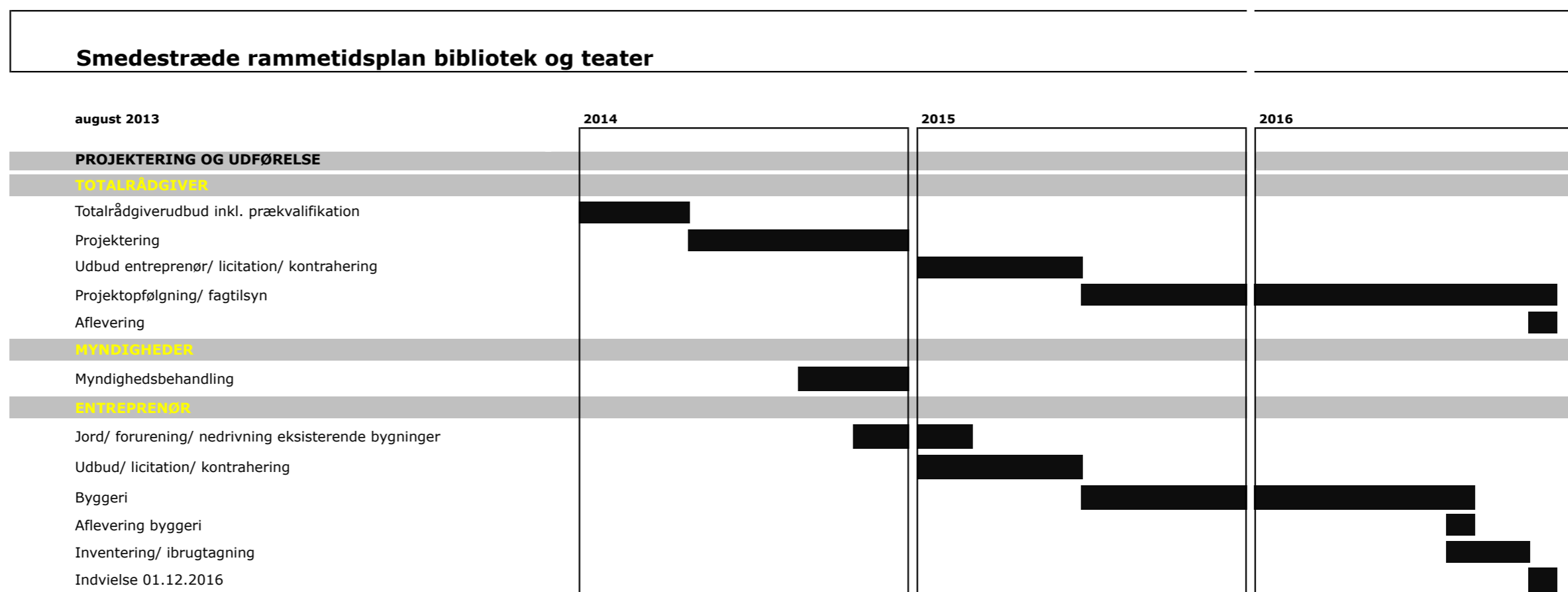
TO SPYDSSPIDSER,
DER ARBEJDER
SAMMEN MEN IKKE
SMELTER SAMMEN





Tidsplan hovedforslag

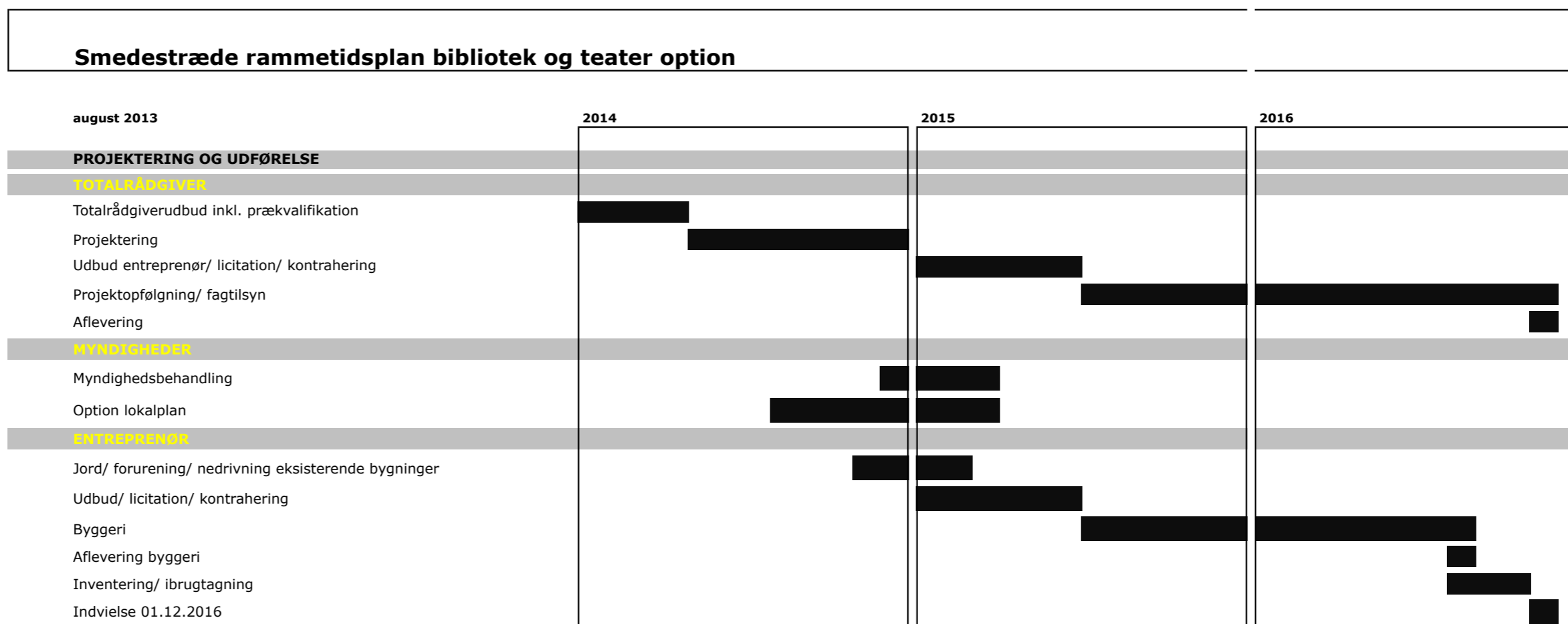
Tidsplanen for hovedforslaget forholder sig til en udviklings- og byggeperiode over tre år fra 2014 – 2016.





Tidsplan option

Tidsplanen for option har indarbejdet en periode for udarbejdelse af ny lokalplan, hvilket vurderes kan indeholdes indenfor den treårige tidsramme, som er gældende for hovedforslaget i årene 2014 – 2016.





Bilag

- Økonomiopstilling hovedforslag og optionsforslag
- Lokalplan nr. 218
- Screening skadelige stoffer eksisterende bygninger Teknologisk Institut
- Geoteknik- og miljøundersøgelse Franck Geoteknik
- Logbog 01/02 fire workshops

