

KPH ANSØGNING

INDHOLDSFORTEGNELSE

SIDE 3: FRA START TIL NU

Side 4: Manifest

Side 5: KPHs beboere

Side 6: Afsæt - Fra start til i dag. Årene 2009-2012

Side 7: Afsæt - Fra start til i dag. Årene 2013-2016

SIDE 8: IMPACT

Side 9: Impact - tal 2014

Side 10: PR og presse

Side 11: Merværdi

SIDE 12: KPH 3.0

Side 13: Ansøgning

Side 14: 3. Sal

Side 15: 4. Sal

Side 16: Trial and Error

Side 17: KPH VOLUME

Side 18: Milepælsplan

Side 19: Forventet impact

SIDE 20: BUDGETRAMME

Side 21: Budget 2016-2019

Side 22: Økonomisk udvikling

SIDE 23: ORGANISERING

Side 24: Organisering

Side 25: Partnerskaber

SIDE 26-28: ANDRE PROJEKTER

SIDE 29: BILAG

Side 30: Bilag 1 Beboere

Side 31: Bilag 2 Beboerhistorier

Side 32: Bilag 2A Beboerhistorier

Side 33: Bilag 3 Aktiviteter

FRA START TIL NU

MANIFEST

Mission

Københavns Projekthus (KPH) vil sikre social, kulturel og miljømæssig impact ved at:

- tilbyde de mest optimale rammer for sparring og samarbejde via et sammenhængende system af fire hjørneste.
- sikre bæredygtighed og vækst for start-ups, små virksomheder og organisationer, der arbejder med værdiskabelse.
- styrke den 4. sektor ved aktivt at koble det offentlige, det private og det frivillige sammen.

Vision

KPHs vision er at bidrage til samfundet både socialt, kulturelt og miljømæssigt.

Være medskabere af et København som en af de vigtigste kulturelle og innovative hovedstæder i Europa.

KPH vil være med til at skabe en bredere anerkendelse af sociale, kulturelle og miljømæssige iværksætteres evne til at løse samfundets udfordringer og skabe økonomisk vækst.

Vi ønsker, at København skal være frontløberen indenfor samarbejder på tværs af sektorer (frivilligt, offentligt, privat) - Vi ønsker at understøtte tværfaglighed!

Manifest

KPH er mere end et kontorfællesskab for sociale, kulturelle og miljømæssige iværksættere. KPH er et møde mellem forskellige brancher med én fælles vision. En vision om en bæredygtig fremtid, hvor man kan inspirere hinanden til at tænke innovative løsninger for et samfund, der står overfor forandring og store udfordringer. Med respekt for hinandens forskelligheder. Og plads til fornyelse og udvikling. KPH vil styrke iværksætteri med fokus på social, kulturel og miljømæssig værdi i samfundet.

KPH er et rum, hvor iværksættere udvikler sig fra start-ups til erhvervsorienterede små virksomheder. En proces faciliteret af KPH. Helt konkret betyder dette, at KPH tilbyder en støtte til en lettere opstart for det innovative vækstlag. På sigt betyder det hermed også at der siges farvel til de succesfulde virksomheder når de vokser sig for store til KPH.

KPH består af et økosystem, der understøtter kompetencedeling og sikrer, at viden flyder frit mellem beboerne.

- Netværk og sparring med erfarne iværksættere.
- Et undervisningsforløb (Trial and Error – KPH Accelerator) der skal sikre økonomisk bæredygtighed for de deltagende organisationer og start-ups.
- En eventhal som understøtter hele den brede målgruppe og er KPHs ansigt udadtil.
- En understøttelse af vækstlaget fra 3. sal over Trial and Error til 4. sal.

Systemet består af de 4 hjørneste, og den enkelte del er afhængig af de andre.



KPHs beboere - hvem er vi?

KPH består af innovative iværksættere og ildsjæle, der arbejder med sociale, kulturelle og miljømæssige initiativer i den 4. sektor. Det er entreprenører, der overskrider de normale sektoropdelte grænser for at skabe værdi.

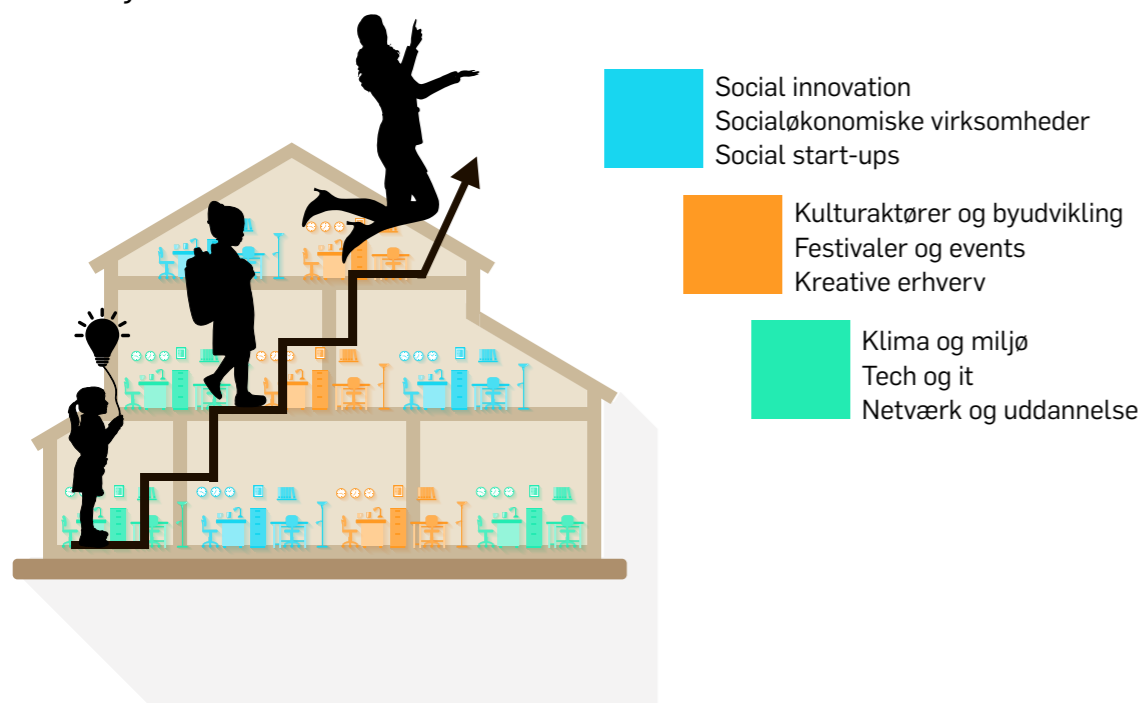
KPHs primære målgruppe har tre ben

1) Non profit - organisationer, foreninger og midlertidige projekter, der modtager midler fra private fonde, kommuner samt sponsorer som ofte er drevet af frivillige.

2) Not for profit - socialøkonomiske virksomheder der kanaliserer et overskud til lignende sociale tiltag inkl. deres egen virksomhed. Altså markedsbaserede organisationer som vil være virksomheder, men ikke alene er drevet af profit.

3) For profit - virksomheder som arbejder for økonomisk vækst og med et stærkt fokus på kultur og/eller social innovation.

På KPH ser vi ofte samarbejder mellem de tre målgrupper. Det betyder, at de bevæger sig på kryds af de forskellige målgrupper ved disse samarbejder.



Fordelingen af KPHs beboere sker rent fysisk på de to etager 3. sal og 4. sal og i VOLUME

3. salen er et kontorfællesskab for unge (15-30 år), hvor der sidder start-ups og entreprenante ildsjæle, der arbejder indenfor områderne social innovation, miljø og kultur.

4. salen er et kontorfællesskab for nystartede men mere etablerede små virksomheder og organisationer. Her med en god spredning på virksomhedsstørrelse, indhold og kompetencer.

KPH VOLUME bruges af en række aktører fra 3. og 4. Sal samt eksterne lejere og aktører til forskellige aktiviteter. Hallen bruges til alt fra konferencer, og workshops til kreative værksteder, udstillinger, festivaler og koncerter.

KPHs samlede målgruppe

Primær

Start-up miljøet, eventmiljøet, projektaktive igangsættere og iværksættere i København indenfor kultur-, social- og miljøområdet. Primært 15-30 årige bosat i København. Dertil udenlandske studerende i København.

Sekundær

Københavns Kommune, politikere der arbejder for at fremme kultur, social innovation, bæredygtighed og start-ups. Lokale kulturaktører og lokaludvalg.

Tertiære

Brancheforeninger indenfor entreprenørskab, kreative erhverv, social innovation og private virksomheder med interesse for social, grøn og kulturel innovation.

Se bilag 2 og 2A med eksempler på beboerhistorier

Afsæt-fra start til i dag

Årene 2009-2012

Foreningen Københavns Projekthus (KPH) blev etableret i 2009 af de fem stiftende organisationer; Supertanker, Gam3, Buro Detours, Republikken og Copenhagen Unfair.

Københavns Projekthus modtog i årene 2009-2012 en årlig bevilling på ca. 2.8 mio. kr.

Huset var i starten for de 15-25 årige. Den blev i 2011 ændret til 15-30 årige.

De fysiske rammer på etableringstidspunktet var i alt 1.600 m² fordelt på en kontoretage (KPH Projects) og en gammel sporvognsremise (VOLUME).

Dørene til KPH Projects blev åbnet i maj måned 2009.

Det viste sig at den gamle sporvognsremise kun var godkendt til lager. Kultur- og Fritidsforvaltningen bistod i arbejdet med at få de forskellige myndigheder i dialog således, at KPH VOLUME kunne åbnes som byens åbne kulturvenue. KFU bevilgede 2 mio. kr. til etablering af flugtveje, ABA anlæg samt nye tagvinduer.

Dørene til KPH VOLUME blev åbnet i maj 2011.

KPH var oprindeligt tænkt som et tilbud til Københavns unge projektaktive som et velfungerende projektværksted og kulturscene – med vejledning, arbejdsplads, aktiviteter og afviklingsplads, der understøtter ung brugerskabt kultur.

Alle KPHs tilbud var fra 2009-2012 gratis. Resultatet blev at KPH fra start begyndte at bære præg af et værested mere end et inspirerende fællesskab. Og der var fra flere brugeres side et stort ønske om en professionalisering for at tiltrække flere ambitiøse projektaktive til.

I løbet af 2011/2012 blev der afholdt en række procesworkshops med brugerne af stedet, og KPH udviklede sig fra at være et værested for igangsættere til at være et mere ambitiøst sted, hvor både igangsættere, iværksættere og foreninger kunne drage nytte af hinanden.

Afsæt-fra start til i dag

Årene 2013-2016

Der blev udformet en ny driftsaftale med Kultur og Fritidsforvaltningen for årene 2013-2016. Der blev denne gang bevilget 2.4 mio. kr. En nedjustering på 0.5 mio per år. til 3. salen og VOLUME (remisen). Der blev i perioden 2013-2015 bevilget yderligere 0.5 mio. kr. per år fra Vækstpakken til husleje og forbrug for den nye 4. sal.

Det blev besluttet at lave en brugerbetaling for projektpladserne, som trådte i kraft i 2013 i forbindelse med den nye driftsaftale med Kultur- og Fritidsforvaltningen.

Den nye 4. sal åbnede først i efteråret 2013 blandt andet pga. en forsinkelse i udskiftning af taget og herefter problemer med ovenlysvinduerne, som var de eneste vinduer i størstedelen af etagen. Vinduerne blev endeligt lavet i sensommeren 2014 og her begyndte etagen for alvor at blive fyldt op.

I dag arbejder KPH ud fra en ambition om at være med til at bidrage til København som en mangfoldig og attraktiv storby. KPH fokuserer på samskabende aktiviteter, der fjerner udgifter for det offentlige samtidigt med, at det genererer en omsætning, så flere folk løftes ud af forsørgelse og over i bæredygtige konstruktioner.

KPH har i dag udviklet sig til at være et stort innovations- og inkubatorhus for unge iværksættere, start-ups, små virksomheder og andre entreprenante ildsjæle indenfor sociale initiativer, grøn vækst og kultur.

KPH er med årene blevet til et egentlig økosystem for unge iværksættere med 4 forskellige integrerede forretningsområder, som alle har til hensigt enten:

- at skabe flere bæredygtige virksomheder indenfor områder, der traditionelt har svære vækstvilkår
- eller:
- at understøtte de projektaktive der, som frivillige, ønsker at skabe social og kulturel værdi for København.

Resultater

Over 300 brugere, har i dag sin daglige gang på KPH. I de sidste 5 år været mere end 1.800 brugere haft deres egen nøgle til KPH. Hertil kommer ca. 100 afholdte events i KPH VOLUME med ca. 20.000 besøgende per år. Og ca. 150 mindre events i T-rummet på 3. salen med gennemsnitligt 40 deltagere per event. Herudover er der blevet afholdt over 1000 både små og store events rundt omkring i byen af KPHs beboere.

Interessen fra andre af landets kommuner er taget til i løbet af 2014 og 2015.

Se tal for 2014 på side 9

IMPACT

IMPACT

Det impact der skabes lader sig gøre fordi Kultur- og Fritidsforvaltningen betaler for fundamentet. Med midlerne fra KFF har KPH haft muligheden for at understøtte aktivitet og vækst. Herigennem har KPH bidraget med følgende for året 2014. Værdien af investeringen ses af de viste resultater.

53

Virksomheder
og organisationer

311

Personer



1.033

Events og aktiviteter

154.088

Deltagere og publikum

6451

Aktive deltagere

3.113.000

KPH VOLUME events årlig omsætning

38.556.270

KPH beboere årlig omsætning 2014

PR OG PRESSE

KPH har igennem de sidste tre år været nævnt i pressen flere gange. Her er et uddrag af de nyeste historier, som i særlig grad har været med til at brande KPH og København som en social og kulturel innovativ storby.

Kultur

Rise and Shine (Nomineret for bedste event -

Danish DJ award) <http://www.dr.dk/Nyheder/Indland/Video/2015/02/04/100623.htm>

Festival of Endless Gratitude (Nomineret til årets

event - ibyen) <http://politiken.dk/ibyen/ibyenprisen/stem/ECE2525051/hvem-skal-have-ibyen-prisen-for-aarets-koncert/>

STRØM CPH <http://politiken.dk/ibyen/vis/19021/stroem-festival-2014>

Ritas lopper <http://politiken.dk/ibyen/guider/ECE2584007/rita-blaa-holder-foraarsloppemarked/>

Københavns Fødevarefællesskab <http://kbhff.dk/2015/03/kph-volume-og-nye-visioner-for-kbhff/>

12 byer <http://12byer.dk/2014/10/kulturminister-12byer-et-monstereksempel-pa-inddragelse-af-unge/>

Social Impact

Comeback

<http://www.benjerry.dk/vaerdier/join-our-core/vindere/daniel-saroori>

Startup Borgen

<http://www.ivaerksaetteren.dk/flx/nyheder/invitation-fra-startup-borgen-2014/>

Iværksætter og vækst

#CPHFTW <http://www.business.dk/oekonomi/cphftw-fejrer-milepael> <https://vimeo.com/105817672>

TEACH FIRST <http://www.b.dk/nationalt/universitets-uddannede-skal-vaere-laerere-paa-ghettoskoler>

Bringrs <http://borsen.dk/nyheder/avisen/artikel/11/89637/artikel.html>

Kreative erhverv

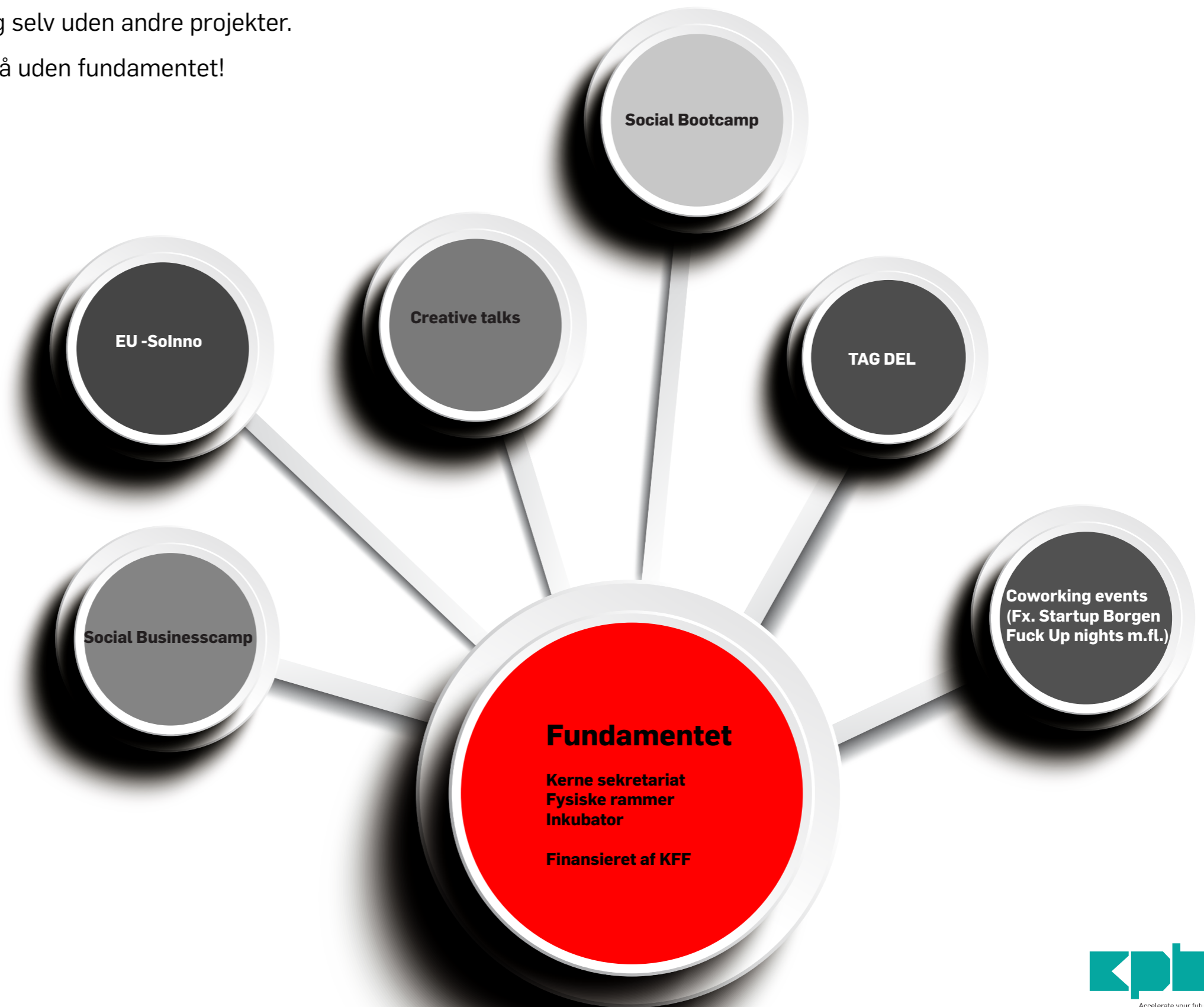
Yderst hemmelig <http://politiken.dk/forbrugogliv/digitalt/ECE2492689/computerspil-foelger-i-dokumentarfilmenes-fodspor/>

GANNI SHOW FW15 <http://cover.dk/blog/show-ganni-3/>

Kultur- og Fritidsforvaltningen finansierer KPHs fundament og derfra kan KPH bygge mere og flere aktiviteter ovenpå.

Fundamentet kan bevares i sig selv uden andre projekter.

De andre projekter kan ikke stå uden fundamentet!



KPH 3.0

4

WELCOME

TRIAL AND ERROR

3

KPH ansøger KFU om driftsmidler til at drive 3. Sal, 4. Sal, Trial and Error og VOLUME i årene 2016-2019.

Der ansøges til et forhøjet aktivitetsniveau samt en viderudvikling af nuværende tiltag.

Der ansøges om 3.2 mio. per år fra 2017-2019 – hvilket er lidt højere end det beløb der blev bevilget i årene 2009-2013 (3 sal og VOLUME) hvis man regner efter nettoprisindekset. For året 2016 ansøges der om 800.000, idet den nuværende bevilling på 2.4 først udløber i udgangen af 2016.

Udover selve driften af KPH ansøges der om tilskud til at facilitere matchmaking af de mentortimer der skal leveres fra 4. sals beboere til 3. sals beboere som er indeholdt i det samlede beløb i driftsbudgettet, samt til en viderudvikling og forbedrelse af Trial and Error.

For at sikre en samlet indsats, og at linket mellem 3. sal og 4. sals beboere fortsat kan eksistere, er KPH afhængige af midler til at kunne facilitere dette, da indtægten på 4. sal selv ved 100% belægning, ikke vil kunne dække mere end husleje og forbrug. Det vil sige at kontorholdsudgifter, rengøring, administration mm.

KPH ønsker at forny samarbejdet med Københavns Kommune og Kultur og- Fritidsforvaltningen. KPH ønsker at se samarbejdet som en investering fremfor et tilskud.

KPH er meget interesseret i et tættere samarbejde med København Kommune med fokus på at få udviklet et system, der kan måle på den impact et hus som KPH bidrager med. Og med fordel sammen se på, om der er nye områder, som vi i fællesskab kan løfte fremover. KPH samarbejder allerede med andre områder i København Kommune heriblandt Københavns Erhvervshus omkring en række Social bootcamps og Social business Camps.

KPH er afhængig af offentlig finansiering. Hvis ikke den finansiering er der, kan alle KPHs andre aktiviteter ikke lade sig gøre. Derudover er en stor del af beboerne afhængige af de billige faciliteter og muligheder for at holde billige og gratis events. Der er stor indirekte output via de direkte investeringer i KPH.

Det vil sige at Kultur og- fritidsforvaltningen er med til at sikre KPHs fundament, og hermed, at KPH fortsat skaber resultater for Københavns Kommune gennem andre projekter, som bygger videre på det fundament som København kommune sikrer. Huset er selv entreprenant og lever og ånder for iværksætteri. Derfor sætter KPH en række projekter igang, som ikke er direkte offentligt finansierede. Men i sagens natur ville det ikke kunne lade sig gøre uden driftstilskuddet.

KPH's DNA udgøres af de førnævnte fire hjørneste.



Beskrivelse

3. sal er det oprindelige udgangspunkt for og en stor del af hele KPHs DNA. Stedet er i sin indretning en unik mulighed for entreprenante unge mennesker i København, der brænder for en ide, til at få en fysisk arbejdsplads, møde andre ligesindede, samt få hjælpe til at bringe deres ide til virkelighed. På 3. sal får beboerne samtidig en kyndig og struktureret sparring i deres ide- og projektudvikling af både KPHs medarbejdere, men også af de mere etablerede beboere på KPH. Tilbuddet understøtter både innovation og iværksætterier.

3. sal fungerer som den primære fødekæde for nye ideer/ personer/virksomheder, der på sigt kan/skal flytte op til den mere etablerede 4. sal. Salen er således også den primære leverandør til programmet Trial and Error

Pt. bor her 220 personer fordelt på 39 projekter. Der er til stadighed stor søgning til pladserne på 3. sal.

Potentialer

Det er på 3. sal, at KPH for alvor løser en opgave for Københavns Kommune. KPH hjælper med løfte en underskov af ideer og potentielle nye start-ups op på et niveau, hvor de kan blive økonomisk bæredygtige og dermed gavne beskæftigelsen for unge mennesker i kommunen. Samtidig bidrager disse aktiviteter til at København forbliver en innovativ storby både på det sociale og kulturelle område. Potentialet vil kunne forløses endnu bedre end i dag ved, at KPH får kommunikeret stedets helt unikke position og potentialer ud til omverdenen.

Udfordringer

Økonomien hænger på nuværende tidspunkt kun sammen i kraft af driftstilskuddet fra KFF. Derfor er stedets fremtidige virke afhængig af en fornyelse af den nuværende driftsaftale med Københavns Kommune for at kunne fortsætte med sit nuværende omfang og indhold.

Se bilag 1 for eksempler på 3. sals beboere

Beskrivelse

4. sal er et kontorfællesskab for nystartede men mere etablerede virksomheder. Pt. bor der 14 virksomheder med ca. 60 medarbejdere, der har sin daglige gang på KPH. Der er en god diversitet i forhold til virksomhedsstørrelse, indhold og kompetencer.

4. sal benyttes derudover også som møde- og konferencefaciliteter, hvor eksterne virksomheder og organisationer kan leje sig ind på dagsbasis og på rene kommercielle vilkår.

Hovedparten af de virksomheder, der har lejet kontorpladser på 4. sal, kommer fra 3. sal. Det betyder, at 4. sal fungerer som den naturlige aftager for 3. sals-beboere, der er blevet til egentlige virksomheder eller er stærkt på vej til at blive det, og som derfor har brug for mere formaliserede rum.

Det unikke ved 4. sal, i forhold til traditionelle kontorhoteller, er kravet til 4. sals-beboerne om, at de bruger minimum 3 timer om måneden som mentorer for de nye 3. sals-beboere. At de deler ud af deres egne erfaringer og videregiver KPHs DNA til de nye brugere. Fordi dette krav er der, opnår brugerne af 4. sal også en reduceret husleje. Derved skabes sammenhæng i KPHs unikke økosystem med en rød tråd fra 3. sal over Trial and Error (Accelerator-programmet) til 4. sal.

Potentialer

4. sal har et stort potentiale til at blive endnu bedre til at katalysere nye virksomheder ud i verden udenfor KPH som bæredygtige virksomheder i vækst. En indsats der hjælper kommunen med at løse problemer for byens borgere.

Udfordringer

Den primære udfordring for 4. sal er, at den nuværende finansiering udløber med udgangen af 2015. Der arbejdes dog løbende på, at skabe en selvfinansierende økonomi, som kan opretholde den nuværende drift af 4. sal uden tilskud fra offentlig side. Det vurderes, at det er muligt at indtjene, hvad der svarer til huslejen og forbrug men ikke til facilitering af mentortimer, administration mm.

En anden løbende udfordring er at sørge for, at 4. sal har en tilstrækkelig høj belægningsgrad til, at budgettet kan holde. Samtidig er det en udfordring at skabe den rette blanding af kompetencer mellem de forskellige typer af virksomheder, så der kontinuerligt kan skabes synergieffekter virksomhederne og projekterne imellem.

Derfor ansøges der om, at 4. salen forbliver en del af KPHs økosystem i samme driftsaftale som 3. sal og KPH VOLUME. 4. salen er afgørende for 3. salen og økosystemet.

Se bilag 1 for eksempler på 4. sals beboere

TRIAL AND ERROR - KPH ACCELERATOR

Beskrivelse

Trial and Error er KPHs nyeste område. Det er et program for præ-virksomheder og start-ups, der har behov for hjælp til at komme fra idé/ildsjæl-niveau til at blive en egentlig bæredygtig økonomisk forretning med en sikker fremtid.

Trial and Error er et forløb, der fremadrettet skal fungere som linket mellem 3. og 4. sals beboerne. Et link der har manglet. I forhold til KPHs målsætning om at skabe flere bæredygtige virksomheder er Trial and Error-programmet en vigtig brik.

Programmet startede primo 2014 som en ide, der viste sig at være succes. Flere og flere brugere begyndte at efterspørge mere struktureret hjælp og sparring til at komme fra idéplan til at blive mere forretningsorienterede enheder. Der har foreløbigt været gennemført ét forløb, hvor der har været 4 start-ups igennem, heraf gennemførte 3 start-ups hele forløbet og opnået derudover deres økonomiske mål. Dette betyder, at de fysisk er flyttet fra KPHs 3. sal til 4. sal.

Første Accelerator-forløb var et pilotprojekt baseret på frivillig arbejdskraft og hjælp fra både interne og mere etablerede beboere på KPH samt af eksterne mentorer og undervisere. Dette kan ikke fortsætte i samme konstellation, da det kræver professionel facilitering og undervisning. Derudover optager det en del af den plads, der ellers ville kunne lejes ud på 4. salen.

Trial and Error kan anskues som et nyere og bedre bud på den rådgivning KPH har ydet i de første år fra 2009-2012.

Potentialer

Programmet har et stort potentiale i at styrke KPHs position som det sted i København, der tager fat i virksomheder og projektideer, der ellers vil have svært ved blive økonomisk

bæredygtige. Start-ups, indenfor de områder som beboerne af KPH arbejder med, har ofte svært ved at løfte sig fra frivilligt arbejde til at skabe rigtige jobs, hvis ikke de får struktureret støtte. Det er igennem forløb som Trial and Error, at man struktureret kan hjælpe start-ups med at blive økonomisk bæredygtige.

Derudover vil Trial and Error kunne være med til at styrke fødekæden af virksomheder og projekter, der kan rykke fra 3. sal op til 4. sal og derefter videre ud af KPH som små virksomheder i vækst. 4. salens virksomheder fungerer som inhouse mentorer med 3 timers mentorskab om måneden til resten af 3. salens beboere.

Udfordringer

Målgruppen besværliggør muligheden for at finde private sponsorer, investorer og Business Angels idet produktet, hos de deltagende start-ups, er værdiskabelse for København og samfundet og dermed ikke er et konkret produkt, der kan investeres i og sælges. Hos KPH ser vi derfor at dette program er en naturlig udbygning og udvikling af KPHs virke, da vi understøtter de ildsjæle, der bidrager til København på flere niveauer. Et vækstlag som vækster langsomt og er i risiko for at blive brændt ud, hvis de ikke understøttes i en tidlig fase.

KPH ønsker hermed at Trial and Error indgår i en fremtidig driftsaftale med Københavns Kommune som en ud af de fire hjørneste i KPHs DNA.

Se bilag 1 for eksempler på deltagere fra Trial and Error

KPH VOLUME

Beskrivelse

VOLUME er en af KPHs 4 hjørneste og en potentiel stor konkurrencefordel for KPH. Hallens mange anvendelsesmuligheder for kreativ udfoldelse i stor skala betyder, at KPHs beboere har muligheder for at arrangere events til en overkommelig pris og bygge installationer til brug i byrummet. Et tilbud, som ikke tilbydes noget andet sted i København.

VOLUME gør KPH til noget særligt og indgår på naturlig vis i KPHs øko-system. I 2015 nedsatte KPH et udvalg, der har haft til formål at finde brug af VOLUME i dagtimerne.

Potentialer

Hvis VOLUME bliver renoveret og isoleret, er potentialerne for hallen endnu større. Hallens størrelse, centrale beliggenhed og mange anvendelsesmuligheder betyder, at VOLUME kan blive en solid indtægtskilde for KPH fremadrettet, hvis en renovering bliver mulig. Der findes meget få steder i det centrale København, der kan rumme så mange mennesker.

Endvidere vil en renovering åbne op for et væld af nye anvendelsesmuligheder særligt i vintermånederne, hvor der i København er et stort behov for store indendørsarealer til forskellige aktiviteter – både for KPH beboere og for eksterne aktører.

Vi vurderer, at udlejningsaktiviteterne (og dermed også lejeindtægterne) som minimum vil kunne tredobles ved en renovering. Det vil sige, at VOLUME kan blive en stor indtægtskilde og på sigt kunne betale for størstedelen af KPHs budget.

Derudover er nogle af Københavns mest spændende projekter allerede tilknyttet og har faste ugentlige dage – til gavn for hele byen. Hver mandag er der åbne Maker Mondays – hvor alle er velkomne til at deltage i højtalerbyggeri, dronebygning og hackatons. Hver onsdag flytter Københavns Fødevarefællesskab ind og pakker grøntsager til deres 5.000 medlemmer i København

– et fast årligt marked starter i sommeren 2015. 3-6 gange årligt afholdes der loppemarked. Tirsdag og torsdag er der ydermere åbent for byens fotografer og filmfolk. #CPHFTW afholder deres 5 årlige Townhall meetings, som tiltrækker 800 tech start-ups hver gang fra hele København til et internationalt kendt forum, som er med til at sætte både området og København på verdenskortet indenfor tech og IT.

VOLUME er en vigtig del af KPH, idet flere af KPHs beboere flytter ind, fordi VOLUME giver mulighed for, at de kan arbejde med scenografi, byggeprojekter, fotoshoots mm.. Dertil kommer de 30-40 årlige events som også bidrager til København.

Udfordringer

VOLUME's nuværende forfatning med kun ét toilet, mangel på opvarmingsmuligheder og ingen isolering betyder, at udlejningssæsonen er meget kort. Realistisk kan der kun afholdes arrangementer fra maj til slutningen af oktober. Derfor kan hallen, som det ser ud i dag, ikke løbe rundt.

Problemet med at få renoveret hallen består bl.a. i, at Københavns Ejendomme der ejer hallen, hidtil ikke har været villige til at betale for en renovering. Der er en god dialog igang med KEJD omkring at ansøge midler fra Real Dania inden udgangen af 2015.

KPH ønsker at fundraise de 0.3 mio. til et forprojekt i samarbejde med KEJD (Københavns ejendomme) som ejer bygningen.

Der er ikke ansøgt om midler til renovering siden en ansøgning i 2012.

Se bilag 3 for eksempler på KPH VOLUMEs events og aktører

2015

KPHs fremtidige finansiering fra 2016-19. Dialog med Københavns Kommunes forvaltningsområder omkring fremtidig samarbejde.

EU ansøgning – Større impact i København, Danmark og EU

Fondsansøgning til isolering og opgradering af KPH VOLUME

Opstart af salgsstrategi samt udførelse (3. Sal, 4. Sal og KPH VOLUME,)
(Selektere/rekruttere de bedste kandidater til 3. sal Modne- og udvikle til 4. sal. Fortsat udvikle virksomheder på 4. Sal - Herunder positiv exit fra KPH)

Opstart af markedsføringsstrategi

2016

Lancering af markedsføringsstrategi

Funding til en udvidelse af Acceleratorforløb til minimum 20 deltagende start-ups på årsbasis, åbnes for Europæiske iværksættere (Sideløbende med det danske = synergi)

Udvikle en EXIT strategi for 4. Sals virksomheder.

Opgradering af KPH VOLUME – de fysiske rammer

Strategi for Bavnehøj gården som samlingspunkt for alle aktører i gården og eksterne.

Forretningsplan 2020 – 2022. Påbegyndelse af plan for ekstern funding udvikles – fremtidig faldende andel af kommunale midler.

2017

Påbegyndelse af gård udvikling = Flere aktiviteter i Bavnehøjgården

Ekstern Funding til KPH og KPHs selvstændige projekter.

Forretningsplan 2020 – 2022. Påbegyndelse af plan for ekstern funding udvikles – fremtidig faldende andel af kommunale midler.

Udvikling af EXIT strategi for 4. Sals virksomheder. Impelementering.

2018

Forretningsplan 2020 – 2022. Påbegyndelse af plan for ekstern funding udvikles – fremtidig faldende andel af kommunale midler.

2019

Fortsat - Forretningsplan 2020 – 2022. Påbegyndelse af plan for ekstern funding udvikles – fremtidig faldende andel af kommunale midler.

FORVENTET IMPACT

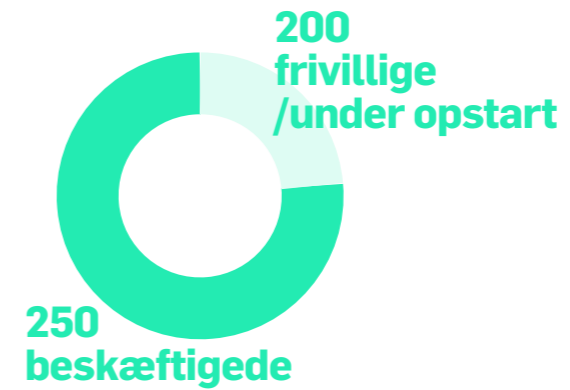
KPH forventer følgende resultater allerede i 2016

70

Virksomheder
og organisationer

450

Personer



1.700

Events og aktiviteter

170.000

Deltagere og publikum

6500

Aktive deltagere

6 mio.

KPH VOLUME events årlig omsætning

60 mio.

KPH beboere årlig omsætning 2016

BUDGETRAMME

BUDGET 2016-2019

KPH budget uden eksterne projekter

Driftstilskud fra KFF (<i>I 2016 udgør det ansøgte tilskud 800.000, idet 2.4 mio. Er bevilget. De efterfølgende år udgør det samme tilskud 3.2 mio.)</i>	3.200.000
Brugerbetaling/leje 3&4 sal, leje VOLUME	1.850.000
Overførte midler	0
Funding	0
Events indtægter	240.000
Renteindtægter	0

Indtægter i alt **5.290.000**

Lønudgifter	-1.798.832
Rådgivning	-350.000
Øvrige personaleudgifter	-110.000
Kontorholdsudgifter	-251.500
Udgifter til KEJD	-1.269.163
Andre lokaleudgifter	-240.505
Afskrivninger	-160.000
Administrationsudgifter i alt	-4.180.000

Repræsentation	-16.000
Reklameudgifter	-120.000
Brugere kontorholdsudgifter	-250.000
Brugere undervisning og vejledning	-120.000
Events udgifter	-100.000
Særlige projekter	-500.000
Aktivitetsudgifter i alt	-1.106.000

Renteudgifter **-4000**

Udgifter i alt **-5.290.000**

Resultat **0**

Der vil lægges strategisk vægt på eksterne projekter: Danske private fonde, virksomheder, partnerskaber, EU ansøgninger mm. Herunder også en stigende selvfinansiering.

Tilskuddet fra KFF skal sikre fundamentet og kernesekretariatet. Hermed vil lønomkostninger og aktivitetsniveau stige ved eksterne projekter.

Det betyder, at Københavns Kommune igennem årene stadig vil få mere og mere for pengene.

For Kultur- og Fritidsforvaltningen vil dette betyde en faldende procentdel af den samlede årlige omsætning og en stigning i tiltag, impact og vækst år efter år.

KPH budget inkl. eksterne projekter

Driftstilskud fra KFF (<i>I 2016 udgør det ansøgte tilskud 800.000, idet 2.4 mio. Er bevilget. De efterfølgende år udgør det samme tilskud 3.2 mio.)</i>	3.200.000
Brugerbetaling/leje 3&4 sal, leje VOLUME	1.850.000
Overførte midler	0
Funding	2.500.000
Events indtægter	240.000
Renteindtægter	0

Indtægter i alt **7.790.000**

Lønudgifter	-2.798.832
Rådgivning	-350.000
Øvrige personaleudgifter	-110.000
Kontorholdsudgifter	-251.500
Udgifter til KEJD	-1.269.163
Andre lokaleudgifter	-240.505
Afskrivninger	-160.000
Administrationsudgifter i alt	-5.180.000

Repræsentation	-16.000
Reklameudgifter	-120.000
Brugere kontorholdsudgifter	-250.000
Brugere undervisning og vejledning	-120.000
Events udgifter	-100.000
Særlige projekter	-2.000.000
Aktivitetsudgifter i alt	-2.606.000

Renteudgifter **-4000**

Udgifter i alt **-7.790.000**

Resultat **0**

ØKONOMISK UDVIKLING - bevilgede midler

Bevilgede midler for årene

2009-2012 - Her blev der bevilget 2.8 mio/per år fra KFF.

2013-2015 - Her er de bevilgede midler fordelt på 2.4 mio/per år. fra KFF, dvs. en nedjustering fra årene før. Og 0.5 mio. fra Vækstpakken

2016-2019 - Ansøgte midler 2.9 mio/per år - her ansøges der om et højere beløb end tidligere, både ifht. nettoprisindeks/naturlig stigning og ifht. det stigende forbrug (el, vand og gas) til KEJD. (OBS: i 2016 ansøges der om 0.8 mio, ldet der er bevilget 2.4 for dette år)

**2009
-2012**

2.8 mio.

**2013
-2015**

2.9 mio.

**2016
-2019**

3.2 mio. (I 2016 ansøges der om 0.8 mio. I det de 2.4 er bevilget i dette år)

ORGANISERING

ORGANISERING

KPHs bestyrelse

Bestyrelsen består af 7 medlemmer.

Medlemmerne er sammensat ud fra følgende kompetencer:

- Embedsværksforståelse både kommunalt, regionalt og nationalt niveau samt rådgivning ift. politisk bevægelse og råderum
- Forretningsstrategi
- Vækst og funding (med særligt fokus på start-ups).
- Erhvervsjura
- Økonomistyring og revision

Medlemmerne er valgt ud fra følgende sammensætning:

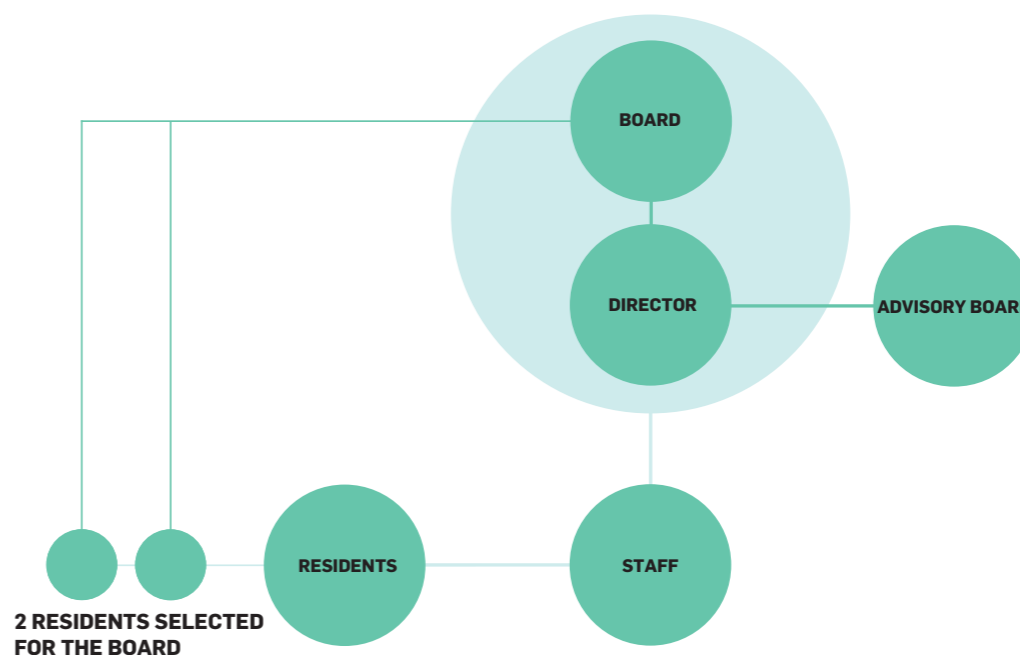
- 2 medlemmer udpeges af KPHs brugere
- 2 medlemmer udpeges af KFF (Heraf er 1 videregivet til Kgs Enghave Lokaludvalg)
- 3 medlemmer udvælges af den siddende bestyrelse

Personale

- Direktør · (37 t/u)
- Projektleder · (37 t/u)
- Administrativ medarbejder · (16 t/u, 66% løntilskud)
- Receptionist og praktisk hjælper · (10 t/u)
- Projektmedarbejder · (20 t/u)
- Projektmedarbejder · (23 t/u)
- Rengøring (18 t/u)

Herudover bidrager KPHs brugere og et antal freelancere til byg/vedligeholdelse, grafik og IT.

ORGANISATION CHART



KPHs Advisory Board

Advisory Boardet blev nedsat i 2013 og fik til opgave at komme med input til tre forretningsområder:

- Et acceleratorforløb - (Trial and Error, blev afprøvet som pilotprojekt i 2014)
- En forretningsstrategi (Som ligger til grund for denne ansøgning)
- En markedsføringsstrategi (Skal påbegyndes i 2015/2016)

PARTNERSKABER

Nationale samarbejder udover KPHs beboere

Den Sociale KapitalFond
 Vækstcenteret for Socialøkonomiske virksomheder
 Tania Ellis – The social Business Company
 Future Navigators
 IDA
 Grønne Erhverv TMF
 Københavns Erhvervshus
 Republikken
 PB43
 Elance Odesk
 Nordic Urban Challenge
 Ingerfair
 Byens Netværk
 Via platformen tagdel.dk har KPH samarbejder med en lang række større danske organisationer herunder Ældresagen, DAC, Stop spild af mad m. fl. CBS (Copenhagen Business School)
 Operate
 Antropolgerne
 FP7 consult
 Stars of Tomorrow
 #CPHFTW

Internationale samarbejder

(Udover partnere i Solnno - EU consortium)
 Cities in Transition – Holland
 Kultur M - Sverige
 Malmø Stad - Sverige
 Startup Færøerne
 Startup Øresund
 Ben & Jerrys (Unilever) - England
 Youth In Action - Belgien

Internationale besøg

Participate in Design - Singapore
 Incubator Tallin - Estland
 Huckletree – England
 Youth In Action - Belgien
 Ben & Jerrys (Unilever) - England
 Aalto University - Finland
 NESST – Ungarn
 Tabacka – Slovakiet
 Betahouse – Berlin og Barcelona
 Cities in Transition – Holland
 Kultur M - Sverige
 Malmø Stad - Sverige
 Startup Færøerne
 Startup Øresund

KPH CV

KPHs medarbejdere har deltaget som frivillige i følgende paneler

Venture Cup

KPH medlem i digitaljuryen 2014 og 2015
 KPH medlem i juryen for social entrepreneurship
 Mentorteam for Venture Cup vindere Vi2 og Foopla.

DANSIC

Dommerpanel og prisoverrækker for @DANSICPitch15

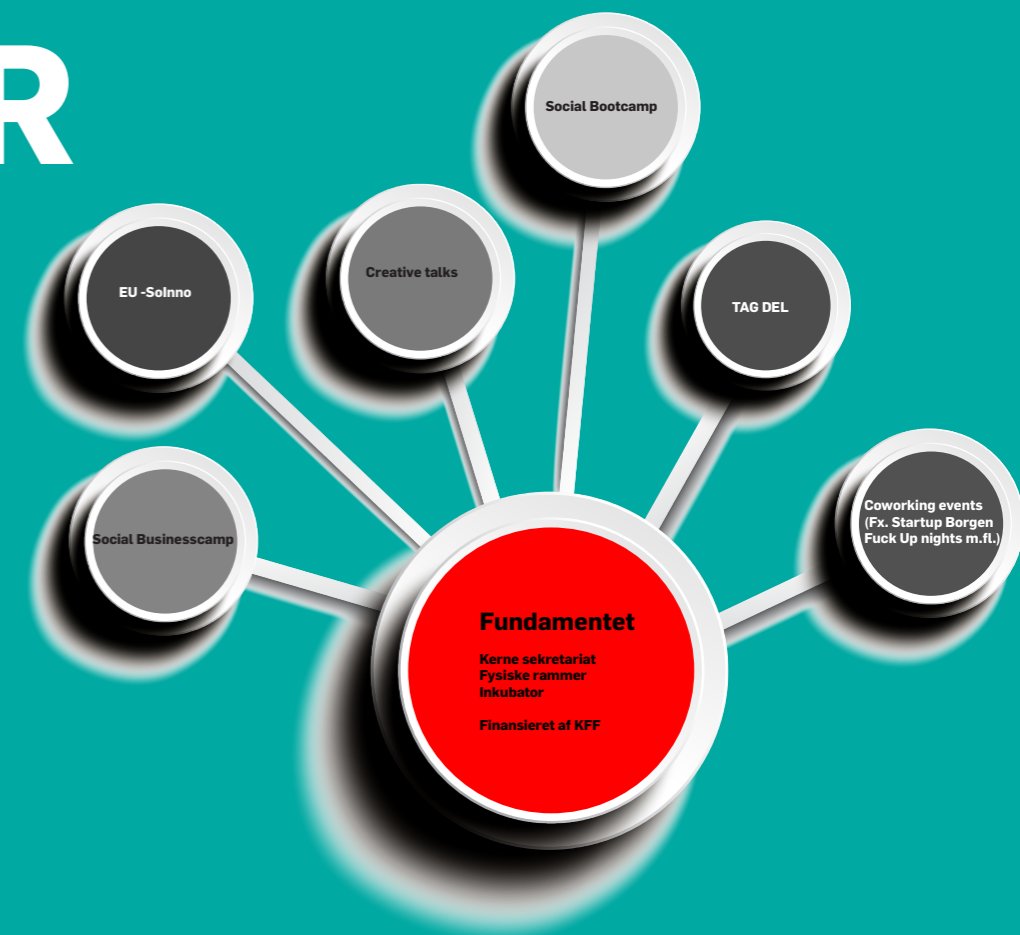
Den sociale iværksætterpris 2015

3 jurymedlemmer i Den Sociale iværksætterpris. Samt velkomst.

Fonden for Entreprenørskab

2 jurymedlemmer i Fonden for Entreprenørskab i 2012, 2013 og 2014.

ANDRE PROJEKTER



ANDRE PROJEKTER

KPH har, udover sine fire forretningsområder, et femte og mere udviklingsorienteret spor, der indeholder mindre eller ad-hoc-baserede aktiviteter. Fælles for alle aktiviteter i "det femte spor" er, at det støtter op om KPHs virke og formål. Her er nævnt de fem projekter som KPH arbejder med i 2012-2015.

TAG DEL er en platform for online samskabelse, hvor borgere, kommuner og organisationer kan bidrage med ideer til samfundsmæssige udfordringer. I 2012 modtog KPH en fondsbevilling fra VELUX & VILLUM FONDENE i samfinansiering med Det Obelske Familiefond til udviklingen af den digitale platform TAG DEL. I foråret 2014 udløb den finansierede projektperiode. For at sikre aktivitet og øget brugerflade nedsatte KPH et frivilligt sekretariat. Herudover arbejder det tidligere team stadig som frivillige på projektet.

Platformen **tagdel.dk** bidrager til KPH som et ekstra online redskab, som beboerne kan bruge, når deres ideer og events skal bringes udover KPHs fysiske rammer. **tagdel.dk** er en oplagt platform for at udvikle projektideer, sparre med ligesindede frivillige, og finde samarbejdspartnere.

TAG DEL fungerer som KPH i en online udgave.

<https://www.youtube.com/watch?v=UtwIn8dKAm4>

I 2014 havde tagdel.dk:

3.583 Borgerprofiler, 341 Organisationsprofiler og 802 udfordringer.

- om social innovation på græsrodsniveau

I september modtog KPH en opstartsbevilling fra FIVU på 115.000 kr. til at lave en EU ansøgning. Hovedformålet er at skabe, fremme og facilitere et fællesskab inden for området social innovation og socialt entreprenørskab. At opskalere synergier, viden, eksperimenter og best practices mellem de forskellige aktører på området samt at skabe et fundament, hvor sociale innovatører kan være drivkraft for forandring og vækst. Projektets varighed er 3 år. Deadline for ansøgningen er 28. maj 2015. I april 2015 mergede KPH ansøgningen med CBS (Copenhagen Business School) som nu er en tæt samarbejdspartner.

Såfremt KPH modtager bevillingen fra Horizon 20/20, vil dette betyde en endnu større udvidelse af KPHs aktiviteter i hele EU. Såfremt midlerne ikke bevilges, har KPH stadig opbygget et netværk i hele EU som fremadrettet vil kunne bidrage til udviklingen.

I konsortium for Solnno er følgende tilkendegivne partnere:

INSEAD (FR). Aalto University (FI). NESST(UNG). Tabacka (SLO). Copenhagen Business School (DK) CESIE (ITA) Climate KIC(UK) White Research(BE) Global Citizens (DK) Betahouse (DE & ES). ESADE (Istanbul Sehir University, National Research Council). UiWE (Office for Urban Innovation (OUI). IPE(The Technical University of Crete) & TUC (School of Environmental Engineering). Lawaetz Foundation(DE). ABIS(The Academy of Business in Society(BE). TBD(Digital Social Innovation BE).

ANDRE PROJEKTER

Med et godt og bredt kendskab til KPHs målgruppe, og i særdeleshed sociale iværksættere etablerede KPH et samarbejde med Københavns Erhvervshus om at afholde en række Social Bootcamps og Social Business Camps i løbet af 2014 og 2015. I forbindelse med dette samarbejde arrangerede KPH Spotlight på **Socialt iværksætter** i samarbejde med Startup Borgen og Vækstcenter for socialøkonomiske virksomheder. Her havde KPH blandt andet besøg af Minister **Manu Sareen**.

Social Bootcamp KPH: Formålet er at dygtiggøre de sociale iværksættere, der ønsker optagelse på Den Sociale Kapitalfonds program Social StartUp. Målgruppen er de Københavnske sociale start-ups, der ønsker at starte en socialøkonomisk virksomhed med fokus på beskæftigelse for udsatte ledige på et økonomisk bæredygtigt grundlag.

Social Business Camp: Formålet var at inspirere iværksættere, repræsentanter fra det offentlige samt private virksomheder til at indtænke socialøkonomi i deres daglige drift. Det centrale var at skabe en bredere forståelse for beskæftigelse af socialt udsatte, et nyt partnerskab eller lign. Noget der på sigt kan danne grundlag for videre forretningsudvikling i f.eks. KPH-regi. *Social Business Camp bliver i 2015 viderudviklet til at have et målrettet fokus mod etablerede virksomheder.*

Creative Talks. Derudover etableret et samarbejde med Copenhagen Unfair som er finansieret af Kultur- og Fritidsforvaltningen om en række workshops og talks med fokus på kreative iværksættere indenfor start-up design i Øresundsregionen.

De tre overstående projekter bidrager alle på flere områder til KPH:

- Udbreder kendskabet til KPH
- Understøttelse af det unge væktslag både indenfor det sociale og det kulturelle område
- Understøttelse af KPHs fundament og DNA via muligheder for at klæde endnu flere unge start-ups på til at blive egentlige bæredygtige virksomheder.

BILAG

BILAG 1 - Beboere

3. sal - Uddrag af beboere 2013 - 2015

Startup Borgen, Unfair Fashion, Ditwerk, Snap, Don't fear tools, Openair neighborhood, House of real, Projektland, Play31, Rapolitics, Musikparlamentet, Sorte får medier, 12 byer, Blind raze, Smaragd, Copenhagers, Københavns fødevarefællesskab, Glitchnap, Arkitekter uden grænser, One Groove, Alive Festival, Rock Challenge Denmark, Atlas Magazine, Painting Love, Live Art, Ledelses TV, Learningfull, Ulf ungdom, Initiativ for liv, Y-City, Novum, Byhøst, E-Gro, Nordic Spotligh, Create IT, Openart, Katsimbalis, Mere end ADHD, With no arms and legs, Educat, Ard denmark, Word Sydhavnenes ungeråd, Copenhagen Cycle Culture, 12 byer, Brokenhageners, Mundhug, The fair Pages, Paga Movement, Tankefryd, X:YU124, Knock Knock, Supervirkelighed, Spring Kids, Modetalenterne, Master Thesis Projects, Oplevelsesøkologi i børnehaver, Institut for performance og udvikling, Urban Help, Kulturformidlingen, Tag Det Op, I We learning, Foreningen for baskultur i Danmark, Hanemaajer, Danks Beatbox forening, 70N arkitekter, DANSIC, C-muligheder, KLODS, Obtentus, Naboskab, Team Generous, Connecting cultures, B7 Film, Creative Roots, TAG DEL m. fl.

4. sal . Beboere 2014-2015 (Etagen åbnede først rigtigt op i medio 2014)

Yderst hemmeligt, Comeback, Teach First, Braingain group, Ude af fokus Productions, Creature, Strøm, CSR Fonden, OHOI, Funnifie, Think Create Move, Bringers, Hagemann, Klandestine, Esli Jimenez. Climate Concert.

Trial and Error - KPH Accelerator - pilotforløb 2014

Teach First - Opnåede deres økonomiske og organisatoriske mål - sidder nu på 4. Sal
Green Current - Blev igennem forløbet ansat via advisere i et lignende projekt.
Unfair Fashion - Opnåede deres økonomiske og organisatoriske mål - sidder nu på 4. Sal
Octopus - Droppede ud af programmet inden endt forløb.

BILAG 2 - Beboerhistorier



#CPHFTW
"Vi har haft stor success med at samle iværksætermiljøet til vores events ude i KPH Volume. Stedet har den helt rigtige energi, hvilket giver os muligheden for at holde fast i den græsrodsånd, som #CPHFTW oprindeligt blev bygget på" - Jasenko Hadzic (Managing Director, #CPHFTW)
<http://cphftw.dk>



STRØM

"Strøm har haft til huse på KPH - Københavns Projekthus siden 2013, og har allerede fra første dag draget stor fordel af husets vidtforgreneede netværk og relevante faciliteter. Vi bruger løbende husets mange lejere til faglig sparring, udvikling af idéer og konkrete projekter. KPH giver os fleksible og spændende rammer, og vi er meget glade for at være en del af fællesskabet på Enghavevej"
 Frederik Birket-Smith, festivalleder, Strøm.
<http://www.stromcph.dk>



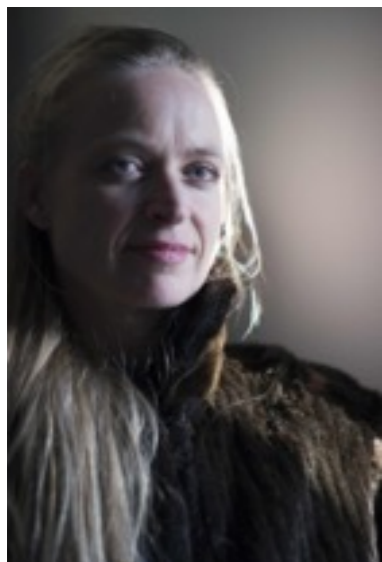
12 byer

"På mange punkter har KPH været en afgørende faktor for udviklingen af vores virksomhed. Det hele startede som et projekt, der fik vind i sejlene, da vi sad på KPH, hvor vi løbende fik hjælp i forhold til fondsansøgninger, projektledelse og ikke mindst økonomistyring. De værktøjer vi har fået, både gennem sparringsmøder med Anne Katrine og løbende hjælp til regnskaberne, har gjort det at arbejde med store projekter mindre 'farligt'. Og så var KPH som sted med til at give et trygt socialt fællesskab og et forum for sparring, fra andre der også var i vores situation, hvilket er helt afgørende i en opstartssituation."

Louise von Müllen, cand.com

<http://12byer.dk/2014/10/kulturminister-12byer-et-monstereksempel-pa-inddragelse-af-unge/>

BILAG 2A - Beboere historier



Yderst hemmeligt "KPH er et dynamisk, diverst og positivt startup miljø, drevet af stort engagement og autoritet. KPH er et ideelt lokale- og netværks fællesskab for projektet Yderst Hemmeligt der ønsker at arbejde kunstnerisk nyskabende og tværmedielt med spil, film og apps."

Trine Laier

<http://www.dfi.dk/faktaomfilm/film/da/77844.aspx?id=77844>



Openair Neighborhood

"KPH var mit springbræt til at få min virksomhed i gang (Open Air Neighborhood, nu V!GØR. På KPH startede idéen til at skabe en virksomhed, som faciliterer kreative byudviklingsprocesser, og den foldede sig hurtigt ud igennem projekter i byen, mange af hvilke forgik som et samarbejde med øvrige beboere på KPH. Jeg var på KPH i 2,5 år - fra vi fik idéen til virksomheden nu har ekspanderet." Louise Heboell

www.vigoer.nu

House of Real

"KPH er et sted hvor vi finder nye fortællinger og andre sparrings partnere blandt de andre beboere"

"Vi har få et andet udsyn og indspark til vores fortællinger når vi diskuterer dem med de andre KPH'ere over tilfældigt frokost møde"

"KPH lokalerne giver os plads til lange kreative sparring-sessions med eksterne partnere og der er altid et møde lokale eller en kop kaffe klar" Christian Von Recke

<http://houseofreal.dk>



BILAG 3 - Aktiviteter

Faste aktiviteter

KPHs egne faste aktiviteter fungerer som faciliterede events, hvor hele fødekæden mødes og netværker. Både inhouse og med gæster udefra.

Pagnfredag - månedligt KPH event

Et netværksmøde med søde bobler afholdt på den første fredag i hver måned fra kl. 15.00-18.00 på KPH. Det er en begivenhed med fokus på videndeling. Du vil møde mindst én taler, der vil tale inden for et givet emne under uformelle omstændigheder.

Konceptet er at udvide din horisont og dit netværk. Arrangementet er åbent for alle. Gennemsnitsdeltagelse er 50 personer hvoraf ca. 1/4 del er internationale gæster fra projekt og start-up miljøet.

WiseUp Wednesday - månedligt KPH event

Afholdes fast på den tredje onsdag i hver måned fra kl. 16.00-18.00 på KPH. WiseUp Wednesday har til formål at skabe et forum, hvor deltagerne bliver klogere på et bestemt emne. Vi vil altid finde 2-4 oplægsholdere inden for det givne tema. Mindst en af oplægsholderne vil være beboere fra KPH. Efter hvert oplæg vil der være Q&As. Gennemsnitsdeltagelse er 50 personer hvoraf ca. 1/4 del er internationale gæster fra projekt og start-up miljøet.

Andre kanaler for videndeling

Elevator Pitches. Komptencetavle. Fælles frokost. Medlems Kafé. Nabo – Gårdsfest

Faste eksterne events

Fuck up Nights - dedikeret til historier om fejl. Tre talere vil åbenhjertet fortælle om deres største professionelle fejl og blandt andet dele:

- Hvad deres projekt var
- Hvad der gik galt
- Hvordan det påvirkede deres personlige liv
- Hvad de har lært
- Hvad de vil gøre anderledes

Events i VOLUME 2013-2015

STRØM CPH 2013, 2014 og 2015, Eat your city, VESS, Ditwerk, Don't Fear tools, Koncert Hovedstolen, Copenhagen Creative Summit, KPH Award, Young Engineers solutions, Afrovaganza, GAM3, Play 31, #CPHFTW, Københavns Fødevarefællesskab, Rita Blås lopper, Hackaton, CBS, Biza og Byriel, Adidas, GANNI Show, Tigerjagt, TAG DEL launch, Greathouse, Røde kors ungdom, AFUK, Natværk, Københavns tekniske skole, Triatlon, KEA, Redbull, Stardust DTU, Københavns brandvæsen, Copenhagen Skatepark, Festival of endless Gratitude, SHFT, Openair neighborhood, Soundvenue, IRIS music, We Love People, Børnedistortion, Distortion, Trailerpark Festival, Pingout, Venture Cup, TMF, Ude af fokus, Kia Hartelius, Rise N Shine, Parlamentet, Iboga records - samt diverse fotoshoots, maker days, filmoptagelser, udstillinger mm.



kph-projects.dk