

FORSLAG FÆLLES GÅRDHAVE

Chr. Svendsensgade- karréen

**Adresse: Chr. Svendsensgade 1-1A, 3-9,
Halgreensgade 1-13, 2-4 og Holmbladsgade
25-27 og 31**

Teknik- og Miljøudvalget vedtog den xx.xx.20xx at sende dette forslag i høring.

Frem til den xx.xx. 20xx kan ejere, beboere og erhvervsdrivende fremsende bemærkninger til Københavns Kommune, Byens Fysik, Center for Nye Anlægsprojekter, Område- og Byfornyelse, postbox 339, 1504 København V eller på gaardhaver@tmf.kk.dk.

I høringsperioden vil der blive foretaget en afstemning via e-boks, der skal afdække opbakningen til en fælles gårdhave i karréen.

INDBYDELSE TIL ORIENTERENDE MØDE

I høringsperioden afholdes et orienterende møde, hvor forslaget vil blive gennemgået, og der vil være mulighed for at stille spørgsmål.

Mødet afholdes xxxx.

Forslaget er husstandsomsdelt og sendt til ejerne den xx.xx. 20xx.





Eksisterende forhold

BAGGRUND FOR FORSLAGET

gaardrum.dk og Opland Landskabsarkitekter har udarbejdet forslag til ny fælles gårdhave i Chr. Svendsensgadekarréen.

På side 4-5 ses forslaget. Tegningen kan også ses på www.gaartrum.dk/projekter/lgangvaerende projekter/Chr.Svendsensgadekarréen

Forslaget er udviklet i nært samarbejde med karréens beboere ved 5 afholdte workshops og møder. Mødedeltagerne har aktivt påvirket udformningen af det foreliggende forslag til gårdhavens indretning.

Samtidig med høringen vil Københavns Kommune foretage en digital opbakningsundersøgelse via e-boks. Invitationen i e-boks sendes til den ældste person i husstanden samt til ejere og erhvervsdrivende.

Afstemningen via e-boks skal afdække, om der er generel opbakning til en fælles gårdhave, mens høringen skal indsamle kommentarer og bemærkninger til det konkrete projektforslag.

GÅRDEN I DAG

Udearealerne til Chr. Svendsensgadekarréen består af en lukket og aflåst gård, som idag er delt i to på langs. Gårdrummene anvendes pga. sin smalle form primært til renovation og cykelparkering. I den mere solrige nordende bruges små indhak i bebyggelsen i højere grad som opholdsniche. Hele gårdrummet er idag belagt med SF-sten i beton.

NEDRIVNING/RYDNING

Eksisterende cykeloverdækning og skure i gårdene ryddes. Eksisterende hegning mellem indergårdene ryddes. Eksisterende beplantning fjernes og eksisterende belægninger forsøges genudlagt og suppleres med grusflader.

INDRETNING AF DEN FÆLLES GÅRDHAVE

Den meget langstrakte og opdelte gård åbnes i forslaget op for at danne et stort fælles opholdsrum. Der skabes mulighed for ophold på små gruspladser fordelt i gårdens yderkanter. I gårdens nordligste ende mod Prags Boulevard etableres en grillplads.

I to ovaler skjules dagrenovation og kildesortering bag begrønnede lette espalierhegn. De to renovationsområder begrønnes endvidere vertikalt med høje søjler, der med slyngplanter strækker sig mod himmelen. På søjlerne er der mulighed for at opsætte f.eks. ugle- eller flagermusekasser.

I gårdens midte danner en let bølget form et grønt opholds- og legerum med plads til cykelparkering.

Primære gangarealer og renovationspladser etableres med fast belægning.

Bepantning

I gården plantes enkelte lysåbne træer. Træene giver en smuk årstidsvariation og er sammen med de klatreplantebeklædte søjler med til at formidle skalaen imellem gården og karréens bygninger.

Langs facaderne skaber plantebede med stauder og lave buske afstand til vinduer, så gårdhavens brugere kommer lidt på afstand af de lavtliggende stuevinduer.

Løgvækster i staudeplantningerne er med til at give gården en smuk palette allerede fra det tidlige forår.

Stikord for plantesammensætningen er frodighed, årstidsvariation, spiselige, tiltrækkende for fugle og sommerfugle, flere skalaer og hårdførhed.

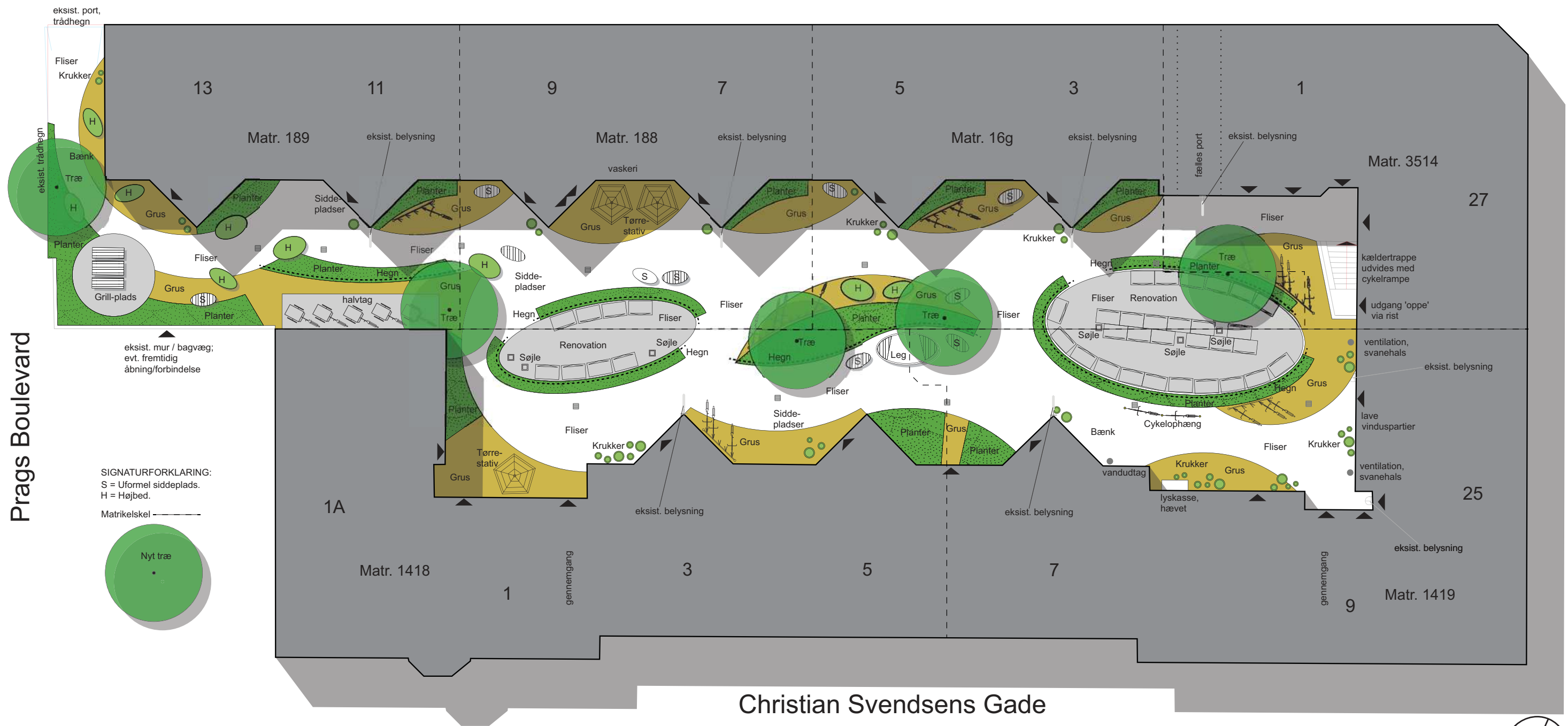
Leg og ophold

Der indarbejdes småbørnsleg. Ophold indarbejdes som mindre befæstede pladser, hvor der kan ske individuel indretning/møblering f.eks. med grill og særlige siddepladser og krukke med krydderurter.



Inspiration til den fremtidige gårdhave

Halgreensgade

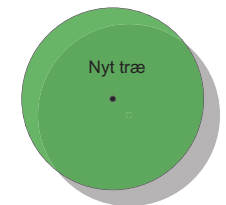


Prags Boulevard

Holmbladsgade

SIGNATURFORKLARING:
 S = Uformel siddeplads.
 H = Højbed.

Matrikelskel





Renovation

Renovationsopbevaring sker fortsat i gården, hvor ny overdækning inkl. nyt hegn delvist vil skjule de forskellige containere, også når man kigger ned i gården fra lejlighederne. Overdækninger etableres som klatreplantedækkede wirer fra søjlerne. Hegnet begrønnes.

Der tages hensyn til de krav, der stilles fra Københavns Kommune vedr. antal containere og sortering af restaffald, pap, papir, batterier, småt hårdt plast, småt metal, småt elektronik, farligt affald mm.

Belysning

Eksisterende belysning ved køkken- og kældertrapper samt i porten bevares.



Ved renovationspladserne etableres belysning med bevægelsessensorer. Desuden etableres orienteringsgivende pullerbelysning i terræn.

Lokal afledning af regnvand

Eksisterende overfladeafløb bevares. Der etableres fugtbeskyttelse langs de strækninger af sokler, hvor der er plantebede.

Halvtage/overdækninger og skure udføres med grønt tag. Der plantes træer, klatreplanter og buske, der i regnsituationer dels forsinker regnvand og dels optager en stor del af regnvandet. Overflader etableres på udvalgte delområder med helt eller delvist permeable befæstelser. Herudover etableres plantebede med stort bladdække.

Cykelparkering m.m.

Der opstilles cykelstativer langs facaders samt på ydersiden af dagrenovation og kildesorteringssøerne. Der vil være mulighed for parkering af alle typer cykler, herunder et særligt reserveret og overdækket område til ladcykler.

I nærheden af den eksisterende vandpost, der bevares, etableres et cykelophæng, hvor det vil være muligt at reparere og rengøre cykler. Der er plads til i alt 40 almindelige cykler og 5 ladcykler.



Inspiration til den fremtidige gårdhave

LOVGRUNDLAG

Forslaget er udarbejdet efter bestemmelserne i Lovbekendtgørelse om byfornyelse og udvikling af byer, lov nr. 1041 af 31. august 2015.

ØKONOMI

Samtlige udgifter til etablering af den fælles gårdhave afholdes af det offentlige inden for det rammebeløb, der er fastsat i ovennævnte lov.

Ejere og beboere betaler alene udgifterne til drift og vedligeholdelse af den færdige gårdhave.

TIDSPLAN

Høringsperioden varer til den xx.xx. 20xx. Høringsvar sendes til: Københavns Kommune, Byens Fysik, Center for Nye Anlægsprojekter, Område- og Byfornyelse, postbox 339, 1504 København V eller på gaardhaver@tmf.kk.dk.

I høringsperioden vil der blive fortaget en afstemning via e-boks, der skal afdække opbakningen til fælles gårdhave i karréen. Personer der har anmeldt sig e-boks får tilsendt et personligt brev med mulighed for at stemme.

Efter høringen bliver forslaget atter forelagt Teknik- og Miljøudvalget og Borgerrepræsentationen, som vil tage endelig stilling til, om der skal etableres en fælles gårdhave.

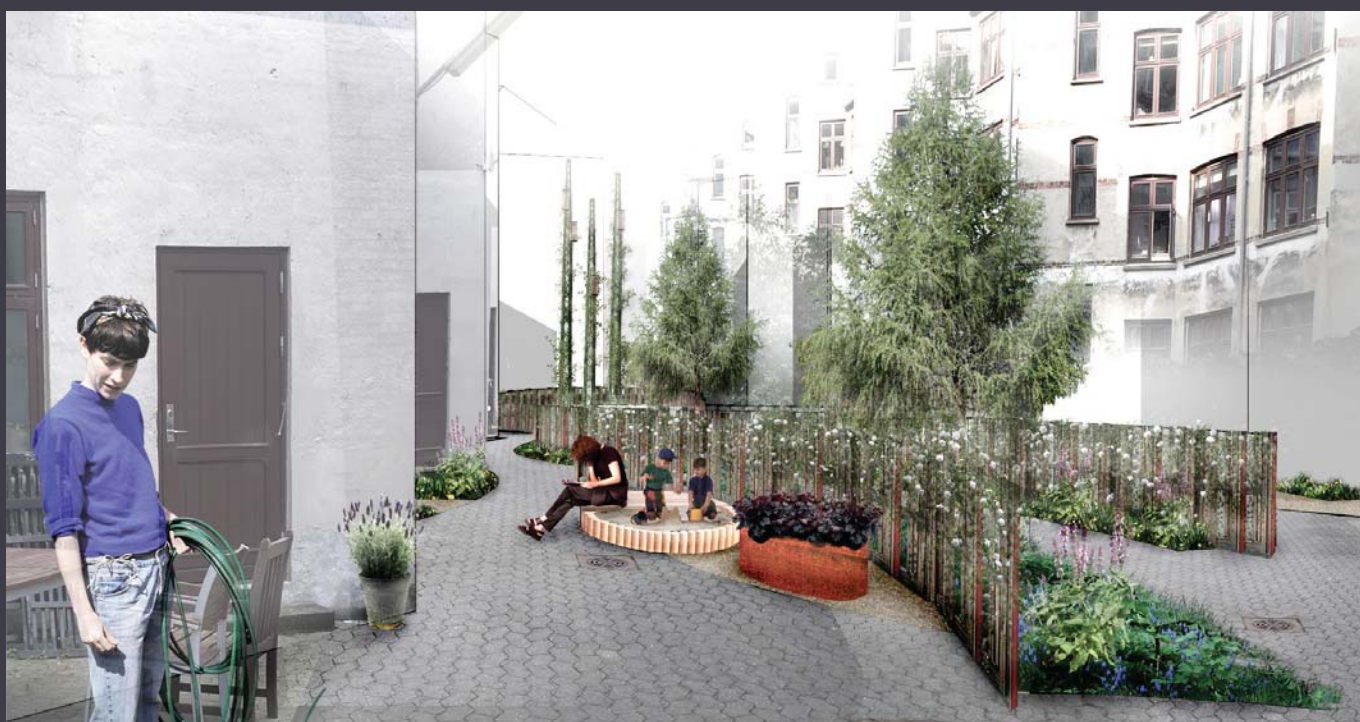
Hvis Teknik- og Miljøudvalget og Borgerrepræsentationen beslutter, at der skal laves en fælles gårdhave, vil detailprojektering af gårdhaven blive igangsat. Ejere, beboere og erhvervsdrivende vil blive indbudt til et møde om detailudformningen af gårdhaven. Projektering og udbud i licitation m.v. varer ca. fire måneder.

DRIFT OG VEDLIGEHOLD

Når gårdhaven er færdig, afleveres den til ejerne, som ved servitut på ejendommene forpligtes til at danne et gårdlaug. Gårdlauget har til opgave at bevare og vedligeholde gårdhaven samt udarbejde ordensregler for gårdens benyttelse.



Inspiration til den fremtidige gårdhave



Byens Fysik
Område- og Byfornyelse
Postboks 339
1504 København V

MERE INFORMATION

Tlf. 2029 1180
E-mail: gaardhaver@tmf.kk.dk

www.kk.dk/gaardhaver

**SAMMEN
OM BYEN**

KØBENHAVNS KOMMUNE
Teknik- og Miljøforvaltningen

Opland
LANDSKABSARKITEKTER

gaardrum.dk