

# **Copenhagen White Water Park projektbeskrivelse**

Februar 2015

<b>Indledning .....</b>	<b>3</b>
Om ansøger.....	3
Organisering.....	3
<b>Projektindhold .....</b>	<b>4</b>
Koncept .....	4
Strategi for vandaktiviteter .....	4
Faciliteter .....	4
<b>Aktiviteter .....</b>	<b>6</b>
Fleksibilitet.....	7
IRF European Rafting Centre .....	7
Official ISA approved Surf School .....	8
Scandinavian Rescue Training Center .....	8
<b>Placering .....</b>	<b>8</b>
<b>Økonomi .....</b>	<b>10</b>
Anlægsudgifter.....	10
Finansieringsplan .....	10
Driftsbudget .....	11
Projekter .....	11
<b>Bilag .....</b>	<b>12</b>

## Indledning

### Om ansøger

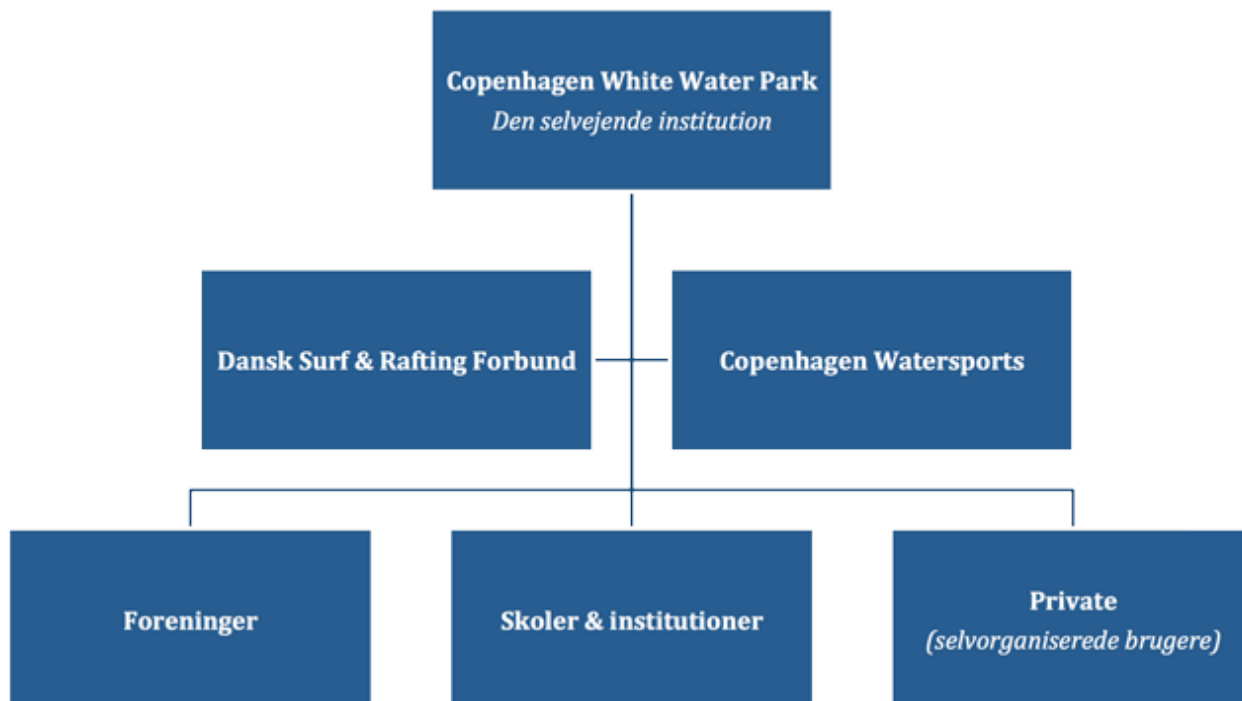
Copenhagen Watersports (foreningsnummer 27503, cvr. nr. 29642850) i samarbejde med Dansk Surf & Rafting Forbund (cvr nr. 34779333).

Copenhagen Watersports (CWS) er en folkeoplysningsgodkendt forening i Københavns Kommune. Foreningen har eksisteret siden 2001, og blev i 2013 udnævnt som Årets Idrætsforening i Københavns Kommune og i 2014 som Året Forening i DGI Storkøbenhavn.

Dansk Surf & Rafting Forbund (DSRF) er nationalt forbund for surfing, stand up paddle, white water sport og redning i strømmende vand. Forbund har 1.500 medlemmer fordelt på medlemsforeninger, surfskoler, højskoler og private medlemmer.

### Organisering

Copenhagen White Water Park etableres og drives som en selvejende institution, og vil blive ledet af en bestyrelse med repræsentanter fra de stiftende organisationer og de aktive brugergrupper.



## Projektindhold

### Koncept

Copenhagen White Water Park er en nyskabende idrætsfacilitet, der giver mulighed for udøvelse af idrætsgrenene rafting, stand up paddle (SUP), kano, kajak, surfing og riverboarding samt redningstræning i strømmende vand.

Anlægget er først og fremmest et træningsanlæg, med fokus på motion, motorisk udvikling, tilegnelse af tekniske færdigheder, målrettet nybegyndere og øvede med henblik på at skabe vækst inden for idrætsgrenene. Inden for river surf og white water sport, vil anlægget kunne benyttes til konkurrencer på amatør, Danmarksmesterskabs, og Nordisk Mesterskabs niveau.

### Strategi for vandaktiviteter

Copenhagen Watersports har gennem flere måneder samarbejdet med By & Havn om en plan for midlertidige og permanente vandsportsfaciliteter i den del af Nordhavn som ligger i Århusgadekvarteret. Copenhagen White Water Park er et af forslagene til de permanente vandsportsfaciliteter som By & Havn og Copenhagen Watersports i samarbejde vil arbejde for at udvikle i de kommende år i Nordhavn.

Copenhagen White Water Park vil med vandarealet i Skudehavnen, forbindelsen til Øresund og Københavns Havn kunne fungere som støttepunkt for en række "blå" idrætsaktiviteter som coastal roning, open water svømning, havkajak, SUP racing, dykning og kabel-wakeboarding.

Projektet kan medvirke til at skabe byliv mens Nordhavn er under udvikling. White water parken kan fra et tidligt tidspunkt af Nordhavns udvikling være med til at understøtte københavnernes aktive fritidsliv. Copenhagen White Water Park vil være med til at forstærke Københavns Havns nuværende profil som en ren havn, hvor man kan bade, men nu også opleve suset af at blive ramt af bølger og surfe i strømmen.

### Faciliteter

I Copenhagen White Water Park skal følgende faciliteter etableres:

- White water kanal og statisk surf bølge (integreret i samme anlæg)
- Klubfaciliteter
- Idrætsfaciliteter, der aktiverer havnen
- Byrumsfaciliteter, der sikrer at området bliver tilgængeligt som en indbydende, offentlig og åben park

Pinkston Watersports i Glasgow er en fin reference for det anlæg vi ønsker at skabe i København. På nedenstående foto ses anlægget kort tid efter etablering i 2014.



Foto: Pinkston Watersports, Glasgow

Copenhagen Water Water Park vil være en videreudvikling af anlægget i Glasgow, og vil bl.a. udbygges med en surf kanal. Herudover vil der skulle arbejdes mere med at integrere anlægget ift. den omkringliggende by, med fokus på et højere arkitektonisk udtryk, så at CWWP også opleves som en inviterende og åben offentlig park som alle kan få adgang til.



Visualisering: Skitsemodel af den tekniske opbygning af den kunstige white water og surf kanal.

Der vil være behov for nye klubfaciliteter, kontorfaciliteter og depoter, der kan være med til at understøtte aktiviteterne på anlægget og i Københavns Havn.



Foto: Klubfaciliteter og depoter på Pinkston Watersports i tæt kontakt til vandet.

## Aktiviteter

De primære aktiviteter i Copenhagen White Water Park er white water og surf aktiviteter. Dvs. rafting, stand up paddle, riverboard, kano, kajak & river surfing. Derudover er der mange andre aktiviteter som vil kunne benytte det tilgrænsende vand i havnen som aktivitetsområde for eksempelvis wakeboarding, livredning, dykning og stand up paddle.



Rafting



Stand Up Paddle White Water



River Surfing



Riverboarding



Flatwater Stand Up Paddle



Wakeboarding

Aktiviteterne retter sig mod foreninger som den primære brugergruppe. Men da en stor del af de aktive inden for surfing og white water sport er selvorganiserede udøvere, så vil det være muligt at benytte anlægget i åbne sessioner.

De tilknyttede foreninger samt Dansk Surf & Rafting Forbund, vil kunne benytte anlægget i samarbejdsprojekter med lokale skoler og institutioner, der derved vil kunne få et unikt aktivitetstilbud til institutionslivet og idrætsundervisningen.

## Fleksibilitet

White Water og surf kanalen udmærker sig ved at være fleksibel i forhold til brugergrupper og typen af aktivitet, idet anlæggets vandvolumen og hermed vandflow vil kunne justeres. Flexibiliteten sikrer at anlægget kan målrettes flere færdighedsniveau og aktivitetsformål. Det har endvidere den positive fordel, at driftsudgifterne kan varieres. Anlægget kan justeres med en variation i brug af 1, 2, 3 eller en evt. 4. pumpe til drift af banen.

I det følgende skema er vist en opdeling i behov for vandflow ift. brugergrupper og aktiviteter, og hvad forventede omkostninger i pumpedrift vil være

<b>Pumper/Flow</b>	<b>Brugergruppe/aktiviteter</b>	<b>Strøm</b>	<b>Driftspris*</b> kWh = kW × timer
1 pumpe (2,5 m <sup>3</sup> /sek.)	Begynder, børn, træning	72 kW	158 kr./time
2 pumper (5 m <sup>3</sup> /sek.)	Begynder, børn, lettere øvede, træning, konkurrencer	144 kW	316 kr./time
3 pumper (7,5 m <sup>3</sup> /sek.)	Øvede, træning, konkurrencer	216 kW	475 kr./time
4 pumper (10 m <sup>3</sup> /sek.)	Øvede, eksperter, konkurrencer	288 kW	633 kr./time

\* elpris ca. 2,2 kr./kWh, jf. Energistyrelsen, <http://spareenergi.dk>

## IRF European Rafting Centre

Copenhagen White Water Park har i samarbejde med Dansk Surf & Rafting Forbund og International Rafting Federation (IRF) udviklet konceptet for et international træningscenter for raftingsporten, med fokus på ungdoms- og talentudvikling, træneruddannelse og officialuddannelser. Der eksisterer endnu ikke et sådan center i verden. CWWP vil blive benyttet som træningslokalitet for internationale kurser og aktiviteter under IRF, hvilket vil

være med til at skabe et unikt lærings- og træningsmiljø på anlægget, som det danske white water miljø vil få stor glæde af.

## Official ISA approved Surf School

Copenhagen White Water Park vil blive certificeret og anerkendt surf skole under International Surfing Association (ISA). Alle surf og SUP instruktører der underviser på anlægget vil få den nyeste og mest anerkendte instruktøruddannelse inden for surfsporten.

## Scandinavian Rescue Training Center

Dansk Surf & Rafting Forbund formidler redningstræning, sikkerhed og livredning i strømmende vand, og vil via Copenhagen White Water Park formidle forbundets egne redningskurser og uddannelsessystem, samt et internationalt anerkendt redningssystem Rescue 3 International.



Foto: Anlægget i brug til redningstræning for livredderhold.

## Placering

Copenhagen White Water Park samarbejder med By & Havn om en placering i Københavns nye bydel Nordhavnen. De planmæssige forhold er endnu ikke tilstede for en realisering af projektet, da Nordhavnen for nuværende stadig er udlagt til Havneformål. Med den igangsatte omdannelse af Nordhavnen til bolig, erhverv og fritidsformål, vil CWWP kunne indarbejdes i den kommende planlægning, så projektet muliggøres inden for nær fremtid.

Med en sandsynliggørelse af at det økonomiske grundlag for projektet er tilstede, dels via en anlægsbevilling fra Københavns Kommune, samt med tilkendegivelser og bevillinger fra de interesserede fonde, så vil arbejdet med at sikre de nødvendige planforhold samt projektering kunne påbegyndes i samarbejde mellem ansøger, By & Havn og Københavns Kommune.

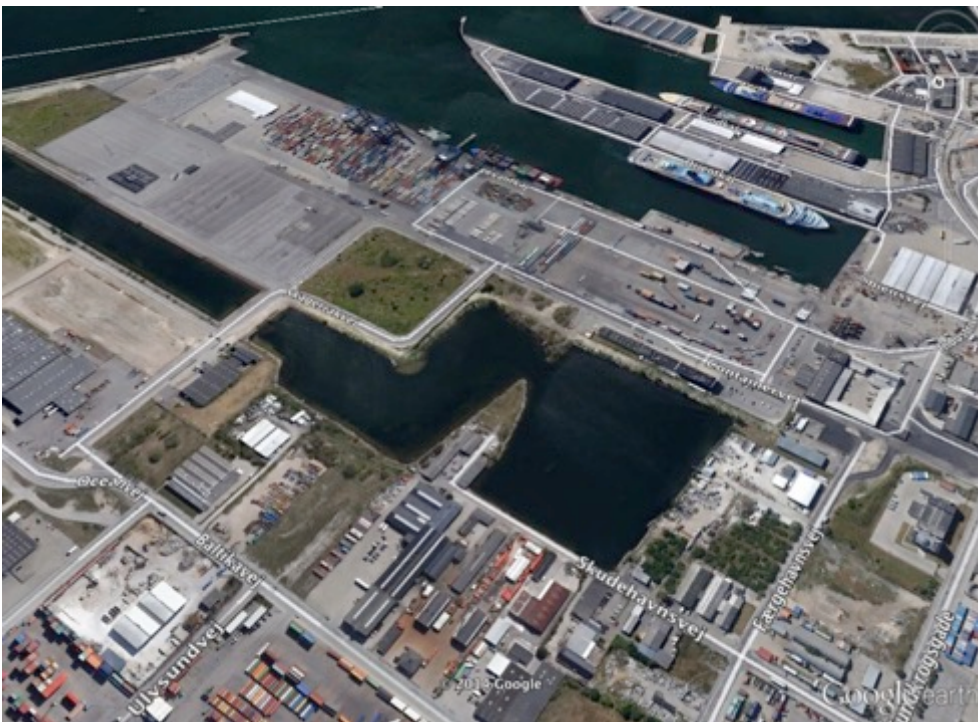
Arbejdsgruppen bag Copenhagen White Water Park har overfor By & Havn foreslået en placering med direkte kontakt til den gamle Skudehavn i Nordhavnen. For etablering af CWWP kræves et areal på ca. 4-5.000 m<sup>2</sup>, og ved at benytte havnen som vandreservoir, kan det undgås at skulle etableres en kunstig sø på land.





*Kort: Nordhavnen*

Et potentielt byggefelt kunne være Færgehavnsvej, 2150 Nordhavn. For en realisering af Copenhagen White Water Park på Færgehavnsvej, og evt. andre områder ved Skudehavnen, skal der gennemføres en Lokalplan for delområdet. Da plangrundlaget endnu ikke er tilstede skal der fremadrettet fortsat samarbejdes tæt med By & Havn for at sikre at det nødvendige plangrundlag for projektet kan udarbejdes under hensyntagen til den generelle planlægning af Nordhavnens udvikling. Dette arbejde fortsætter i foråret 2015.



*Luftfoto: Skudehavnen i Nordhavn.*

## Økonomi

### Anlægsudgifter

Projektets anlægsudgifter er estimeret med erfaringstal for anlæggelse af klubfaciliteter i københavnsområdet, konkret prisoverslag for white water kanalen fra Rapid Water Courses Ltd. og prisoverslag for diverse aktiverende faciliteter samt rådgiveromkostninger.

	Kr.
Klubfaciliteter, depot o. lign.	7,5 mio.
Aktivering af Skudehavnen	1,0 mio.
White water og surf kanal, pumpestation	20,0 mio.
Uforudsete	4,0 mio.
Rådgivning	6,5 mio.
<u>Total</u>	<u>39,0 mio.</u>

For detaljeret anlægsbudget se bilag.

### Finansieringsplan

Projektgruppen har gennem længere tid haft tæt dialog med nedenstående fonde, som har engageret sig med skriftlige og mundtlige interesetilkendegivelser for projektet. I bilag kan ses en udtalelse om projektet fra Lokale og Anlægsfonden, som på nuværende tidspunkt også rådgiver om projektets videre udvikling, herunder er med til at kvalificere projektindhold og driftsbudgetter.

By & Havn har gennem længere tid afsat ressourcer til projektudviklingen og har en fast konsulent fra Bylivsafdelingen tilknytter projektet, ligesom både Planafdeling, Udlejningsafdeling samt Anlægsafdelingen har været inddraget projektets udvikling. By & Havn deltog med tre medarbejdere på en fælles studietur til white water anlægget Pinkston Watersport i Glasgow sommeren 2014.

Med økonomisk støtte til projektet fra Kultur og Fritidsudvalget (Københavns Kommune), vil der være økonomisk grundlag i projektet, så det forventes at de relevante fonde vil kunne behandle ansøgninger om støtte:

	Kr.
Kultur og Fritidsudvalget	9,5 mio.
Fonde	
<i>Nordeafonden</i>	14,0 mio.
<i>Lokale og Anlægsfonden</i>	9,5 mio.
<i>Trygfonden</i>	2,0 mio.
<u>By &amp; Havn</u>	<u>4,0 mio.</u>
<u>Total</u>	<u>39 mio.</u>

## Driftsbudget

Der arbejdes med en driftsmodel baseret på en selvejende institution. Med anlægget drevet som en selvejende institution giver det mulighed for flere foreninger som brugere, og giver endvidere mulighed for at stille anlægget og dets aktivitetsmuligheder til rådighed for Københavns Kommunes skoler, institutioner og andre brugergrupper.

Detaljeret driftsbudget findes i bilag, men de budgetmæssige hovedposter beløber sig til:

<b>Indtægter</b>	<b>år 1</b>	<b>år 2</b>	<b>år 3</b>
Kontingenter	kr 1.202.000,00	kr 1.852.000,00	kr 2.352.000,00
Driftstilskud Københavns Kommune	kr 500.000,00	kr 500.000,00	kr 500.000,00
Café, udleje, events, kurser, mv.	kr 200.000,00	kr 200.000,00	kr 200.000,00
<b>Indtægter total</b>	<b>kr 1.902.000,00</b>	<b>kr 2.552.000,00</b>	<b>kr 3.052.000,00</b>
<b>Udgifter</b>			
Lønninger	kr 675.000,00	kr 900.000,00	kr 900.000,00
Drift, el, vand, varme	kr 570.000,00	kr 750.000,00	kr 900.000,00
Lejeudgifter	kr 200.000,00	kr 200.000,00	kr 200.000,00
El pumpestation	kr 300.000,00	kr 500.000,00	kr 600.000,00
Administration mv.	kr 157.000,00	kr 182.000,00	kr 307.000,00
<b>Udgifter total</b>	<b>kr 1.902.000,00</b>	<b>kr 2.532.000,00</b>	<b>kr 2.907.000,00</b>
<b>Resultat</b>	<b>0 kr</b>	<b>20.000 kr</b>	<b>145.000 kr</b>

## Projekter

Med etableringen af CWWP vil der blive udviklet flere projekter der kan være med til at aktivere anlægget og tiltrække forskellige brugergrupper, bl.a. børn&unge, skoleklasser, og foreningslivet. Projektgruppen vil i samarbejde med flere forskellige interessenter udvikle projekter for flere forskellige målgruppen og søge midler til disse projekter fra bl.a. Trygfonden og Nordeafonden.

## Bilag

Til at uddybe denne projektbeskrivelse henvises til følgende bilag.

- Aktivitetsoversigt CWWP
- By & Havn tilkendegivelse
- Datablad Pinkston Watersports
- Driftsbudget CWWP
- Etableringsbudget CWWP
- Lokale og Anlægsfonden tilkendegivelse
- Notat om Copenhagen White Water Park (BUF)
- Noter til driftsbudget CWWP