



Til Teknik- og Miljøudvalget

Opdateringen af Politik for Udsatte Byområder, TMU 31-10-2016

Politik for Udsatte Byområder (bilag 1) blev vedtaget af Borgerrepræsentationen og underskrevet af samtlige borgmestre den 1. december 2011. Politikken udpeger seks udsatte byområder i København og opstiller målsætninger på tværs af alle forvaltningsområder i kommunen frem mod 2020.

Politik for Udsatte Byområder skal opdateres midtvejs i sin levetid for at sikre, at politikken baseres på et opdateret og aktuelt datagrundlag og fortsat udgør en fælles og effektiv ramme om arbejdet med de udsatte byområder i København.

Politik for Udsatte Byområder, vedtaget i Borgerrepræsentationen 1. december 2011, sætter tre overordnede mål for København:

- Udsatte byområder skal løftes til københavnerniveau
- Uddannelse og beskæftigelse til alle
- Udsatte byområder som ramme om et godt københavnerliv

Midtvejsrapportering på Politik for Udsatte Byområder

Teknik- og Miljøforvaltningen har i medio 2016 foretaget en midtvejsrapportering på arbejdet med de udsatte byområder i København (se bilag 2). Rapporten viser, at de udsatte byområder stadig ligger langt fra københavnergennemsnittet på de seks udpegningsindikatorer, men at det for fire af indikatorerne er lykkedes at opbremse den negative udvikling. De eksisterende indikatorer er små boliger, boliger med installationsmangler, beboere uden for arbejdsmarkedet, beboere med lav indkomst, beboere med ingen/lav uddannelse og beboere med ikke-vestlig herkomst.

Samtidig viser rapporten, at der på flere af politikkenes 11 konkrete målsætninger er sket fremskridt, således at to målsætninger er opfyldt, seks er delvist opfyldt og tre ikke er opfyldt endnu. Flere af målsætningerne har vist sig at være svære at følge op på pga. datamæssige udfordringer i form af f.eks. nedlagte datakilder eller manglende mulighed for at opdele data på de udsatte byområder.

Udpegningen af de udsatte byområder baserer sig på et datagrundlag fra 2009. Midtvejsrapporteringen gentager analysen i en forsimplet form med nyeste data fra 2014 og konkluderer, at de seks udsatte byområder overordnet set stadig dækker de områder af byen, hvor der er mest udsat i København. Samtidig er der dog sket forskydninger i data, der betyder, at nye områder er blevet udsatte, og dele af de eksisterende udsatte byområder ikke længere er udsatte. Ligeledes

11-10-2016

Sagsnr.
2016-0310043

Dokumentnr.
2016-0310043-1

Sagsbehandler
Line Jensen Buch

Byens Udvikling

Njalsgade 13
Postboks 348
2300 København S

Telefon
4172 1607

E-mail
EF0Z@tmf.kk.dk

EAN nummer
5798009493149

konkluderer *Lighedsudredningen 2016*, at København er blevet en rigere men mere ulige by.

Opdatering af Politik for Udsatte Byområders datagrundlag

På baggrund af midtvejsrapporteringen anbefaler Teknik- og Miljøforvaltningen, at Politik for Udsatte Byområder opdateres. Formålet med opdateringen er at sikre, at Politik for Udsatte Byområder fortsat udgør en fælles og effektiv ramme for arbejdet med, at København skal være en sammenhængende by i 2020. Opdateringen skal derfor sikre, at politikken fortsat er aktuel, operationaliserbar og retningsgivende for arbejdet med de udsatte byområder i København. Opdateringen giver desuden anledning til at aktualisere og styrke samarbejdet om de udsatte byområder på tværs af forvaltningerne og med den almene boligsektor. Herunder at forvaltningerne gennemfører et servicetjek af de aftaler, planer og programmer, der findes for de udsatte byområder.

Justering af de seks udpegningsindikatorer i Politik for Udsatte Byområder

Midtvejsrapporteringen har som nævnt vist et behov for at opdatere datagrundlaget, der ligger til grund for udpegningen af de udsatte byområder i København. Dette betyder, at de udsatte byområders antal, form og placering kan ændres med opdateringen af politikken. Med opdatering af datagrundlag kan de udsatte byområders antal, form og placering ændres i politikken. Opdateringen af datagrundlaget inkluderer også en justering af de seks udpegningsindikatorer, da enkelte af indikatorerne ikke er aktuelle eller har samme trækraft i dag. Til opdateringen af politikken vil forvaltningen derfor udarbejde en model, hvor indikatorerne, der definerer de udsatte byområder, aktualiseres og evt. reduceres i antal. Opdateringen af datagrundlaget og indikatorerne vil blive fastlagt i et tæt samarbejde med de øvrige forvaltninger.

Justering af de 11 konkrete mål i Politik for Udsatte Byområder

Visionen, de overordnede mål og overordnede greb i Politik for Udsatte Byområder vurderes ambitiøse og anbefales fastholdt. Til gengæld er det Teknik- og Miljøforvaltningens vurdering på baggrund af afrapporteringerne fra forvaltningerne på de 11 konkrete delmål, at flere af disse bør justeres eller erstattes af nye. Dette skyldes, dels at flere af målene er formuleret på en måde, der gør dem svære at følge op på med data, og dels at nogle af dem ikke længere vurderes retningsgivende for den pågældende forvaltnings arbejde i de udsatte byområder. Alle forvaltninger vil blive bedt om at vurdere og evt. opdatere det eller de mål, der er deres ansvarsområde i politikken.

Udløb af Politik for Udsatte Byområder i 2020

Opdateringen af Politik for Udsatte Byområder vil indeholde en række anbefalinger til, hvordan indsatsen i de udsatte byområder kan styrkes,

prioriteres og målrettes. Herunder vil politikens udløb i 2020 blive vurderet. Herudover vil opdateringen fastlægge en opfølgingsmodel, der fastlægger proceduren for, hvornår og hvordan der fremadrettet følges op på Politik for Udsatte Byområder, herunder dennes datagrundlag, indsatser og målsætninger.

Opdateringen af Politik for Udsatte Byområder er forankret i Teknik- og Miljøforvaltningen. Da politikken går på tværs af alle forvaltningsområderne, er alle forvaltningers deltagelse og inddragelse afgørende. Teknik- og Miljøforvaltningen er ansvarlig for, at alle forvaltninger vil blive involveret i opdateringen. Opdateringen af Politik for Udsatte Byområder vil blive fremlagt i berørte udvalg og Borgerrepræsentationen inden udgangen af tredje kvartal i 2017.

Jakob Møller Nielsen
Serviceområdechef

POLITIK FOR

UDSATTE BYOMRÅDER



Indhold



Tekst: Projektgruppe med repræsentanter fra de syv forvaltninger.

Projektleder: Teknik- og Miljøforvaltningen, Kvarterudvikling

Design: TMF-Grafisk Design

Foto: Gitte Lotinga, Klaus Hjerrild, Københavns Kommune



side	4	Forord - fælles ansvar, fælles indsats
side	6	Politikken kort fortalt - fokus på det der virker lokalt
side	10	Vision - en by i balance
side	14	Byens udsatte byområder – i tal - Københavns udsatte byområder i tal
side	20	Indsats i udsatte byområder - én kommune også lokalt
side	22	Helhedsorienteret indsats - drift, individ og områdeindsatser
side	24	Den almene sektor - en central samarbejdspartner
side	28	Udviklingsplaner - et prioriteringsværktøj til at skræddersy løsninger
side	30	Forandringstrategi - fra vision til konkrete forandringer

Forord

- fælles ansvar, fælles indsats



Med politikken for udsatte byområder sætter vi forøget kraft og fokus på at skabe grøn vækst og livskvalitet i byens udsatte byområder med en fokuseret indsats på tværs af forvaltningerne og de lokale aktører.

Der er seks udsatte byområder i København, hvor dele af områderne er karakteriseret ved at have en række sociale og fysiske udfordringer, som er større end i resten af København. De seks områder ligger på Nørrebro, Amager/Sundby, Bispebjerg, Vesterbro/Sydhavnen, Husum/Tingbjerg og Valby/Vigerslev.

Flere københavnere – større forskelle

I 2009 blev København kåret som verdens bedste storby, og byens popularitet kan ses i befolkningstilvæksten: Hver måned bliver vi ca. 1.000 flere københavnere, og prognosen siger, at vi i 2025 kan forvente at være 100.000 flere end i dag. Blandt andet af denne årsag er der gennem de seneste årtier udviklet mange attraktive bykvarterer til københavnernes, og flere nye bydele er på vej.





På samme tid er der sket en koncentration af problemer i bestemte byområder. Det skyldes for eksempel utidssvarende boligforhold, boligsocial anvisning i den almene sektor, generelle sociale problemer og dårligere sundhedstilstand. Det betyder, at afstanden mellem de velfungerende dele af byen og de udsatte byområder er øget. Det truer sammenhængskraften i vores by.

Fokus på det der virker

I politikken for udsatte byområder har vi formuleret en overordnet vision for områderne og en række konkrete målsætninger, som vi stræber efter skal være opnået i 2020. Det gælder f.eks. målsætningen om, at københavnere i udsatte byområder bruger folkeskoler, dag- og fritidsinstitutioner samt fritids- og ungdomsklubber i samme omfang som københavnere i resten af byen gør, og det gælder i forhold til målene om at skabe beskæftigelse på niveau med Københavns gennemsnit, og at udsatte byområder er lige så trygge at bo og færdes i som resten af byen.

Vi vil nå målene gennem forpligtende samarbejde med alle de involverede, positiv særbehandling i de udsatte byområder og et øget fokus på det, der virker: helhedsorienteret kernerdrift.

Vi håber, at I vil tage godt imod den nye politik for udsatte byområder.

Indsatser der skal løfte de udsatte byområder

- **Positiv særbehandling**
- **Fokus på kernerdrift**
- **Én kommune - også lokalt**
- **Stærkere og mere forpligtende samarbejde med den almene boligsektor og borgerne generelt**
- **Udviklingsplaner for de seks udsatte byområder**

Politikken kort fortalt - fokus på det der virker lokalt

Med politikken for udsatte byområder sætter Københavns Kommune fornyet fokus på at skabe grøn vækst og livskvalitet i de udsatte dele af byen.

Politik for udsatte byområder tager udgangspunkt i en grundig analyse af Københavns socioøkonomiske udvikling gennem de seneste 15 år. Analysen viser, at udviklingen i seks større sammenhængende områder i byen de sidste år er gået i stå eller ligefrem er stagneret i forhold til resten af byen. Dette er en udvikling, der i høj grad truer sammenhængskraften i København og livskvaliteten for en stor del af københavnere.

Målet med politikken for de udsatte byområder er kort sagt at løfte de seks udsatte byområder ind i en positiv udvikling, så vi får skabt lige mulighed for alle københavnere, uanset hvor i byen, de bor.

En af de største styrker ved København er mangfoldigheden og variationen mellem de forskellige kvarterer - denne mangfoldighed er en styrke, vi skal bygge videre på. Men børn, der vokser op i Tingbjerg, skal have samme muligheder for et godt liv som børn, der vokser op på Østerbro, og vi kan f.eks. ikke i længden acceptere, at københavnere i Nordvest lever syv år kortere end københavnere i Indre By.

Vi vil heller ikke acceptere, hvis vores normer og forventninger til hinanden skrider. Vi skal kunne have de samme drømme og forventninger til børnenes fremtid, uanset hvor de vokser op. Vi vil heller ikke acceptere, at dele af byen er præget af kriminelle bander, der er med til at skabe utryghed og stigmatisere beboere i visse byområder.





Politik for udsatte byområder skaber fokus og retning ved at samle indsatserne i de udsatte byområder. Politikken sikrer, at der sker en samlet prioritering af de udsatte byområder de næste ti år.

Vi har en lang række målsætninger for København og københavnernes, f.eks. at 95 % af de unge får en ungdomsuddannelse. Med indsatserne i politikken vil vi stræbe efter, at vores ambitioner for byen og københavnernes bredt set også gælder konkret i forhold til de seks udsatte byområder i København.

De udsatte byområder skal de næste ti år løftes via:

- **Positiv særbehandling**

Den kommunale drift og de kommunale faciliteter i udsatte byområder skal som minimum have en kvalitet og kvantitet på højde med resten af byen.

Kommunen skal møde de konkrete udfordringer med skræddersyede løsninger. Det vil indimellem kræve, at de kommunale tilbud er endnu stærkere og mere attraktive i udsatte byområder end i byen generelt. Positiv særbehandling er f.eks. særligt gode skoler og daginstitutioner (som heldagsskoler og profilinstitutioner) i områder med lav søgning til de kommunale tilbud. Det er også særligt frem-skudte beskæftigelsesindsatser, områdefornyelse, boligsociale helhedsplaner, hotspot, ekstraordinær graffiti fjernelse og ekstraordinær renholdelse i visse udsatte byområder.

Formålet med indsatsen er ikke at give enkeltpersoner eller grupper af enkeltpersoner positiv særbehandling, men en styrkelse af kernerdriften, så de ordinære kommunale indsatser i områderne bliver i stand til at sikre en positiv udvikling med det formål at bringe de udsatte byområder på niveau med byens øvrige byområder.

Politikken kort fortalt ... fortsat

• Fokus på kernerdrift

Vi sætter fokus på det, der virker, f.eks. beskæftigelse og uddannelse. Det indebærer også, at vi hurtigere skal tage konsekvensen og lukke eller afslutte aktiviteter, der ikke i praksis har den forventede effekt. De udsatte byområder skal ikke længere alene løftes ved at lægge et projektlag ud over normaldriften, men ved en samlet strategi for drift, områdebaserede indsatser og de særligt individorienterede indsatser.

Fremover skal projekter og puljer i højere grad bruges til at udvikle driften, når vi skal prøve nye løsninger af, eller når den traditionelle drift kommer til kort. På den måde kan projekter være støttehjul til driften frem for at virke som konkurrerende eller parallelle indsatser. Politikken for udsatte byområder er dermed også et opgør med kortsigtet puljefinansiering og korte, tidsbegrænsede projekter, der ikke hænger sammen med og udvikler den kommunale kernerdrift. Den

nye prioritering bidrager til at fastholde fokus og dygtige medarbejdere i de indsatser, der har en dokumenteret og varig effekt, samtidig med at der satses målrettet på at styrke kernerdriften yderligere.

• En kommune – også lokalt

Med politik for udsatte byområder er der opstillet fælles mål for arbejdet, der skal være retningsgivende for den kommunale indsats både centralt og lokalt. For at sikre at politikken gennemføres, er det afgørende, at kommunen agerer som en samlet enhed. Derfor skal der etableres eller videreudvikles lokale styringsnetværk i udsatte byområder, der kan styrke og fokusere det tværgående samarbejde. De overordnede netværk skal reducere eller erstatte den kommunale deltagelse i en lang række lokale styregrupper. Dermed fokuseres kommunens ressourcer, så der både kan tilføres mere beslutningskraft i de fora, kommunen deltager i, og samtidig frigøres





ressourcer til de borgerrettede indsatser. Det er desuden vigtigt, at der er fleksibilitet centralt og lokalt til at skræddersy løsninger, f.eks. at etablere en nærgenbrugsstation som et lokalt beskæftigelsesprojekt, der kombinerer begge indsatstyper i en løsning.

- **Et stærkere og mere forpligtende samarbejde med den almene boligsektor og borgerne generelt**

Samarbejdet med den almene sektor skal udvikles via forpligtende aftaler både i forhold til bolig-sociale indsatser og i forhold til udviklingen af de byområder, de almene boliger er en del af. Det gælder ikke mindst i forhold til arbejdet med de ti særligt udsatte boligområder i København, der er udpeget af den tidligere regering til en særlig indsats, grundet andelen af beboere med ikke vestlig oprindelse, lav tilknytning til arbejdsmarkedet og en relativ høj kriminalitetsforekomst. En hovedaftale med den almene sektor for de kommende

fire år sætter retningen for dette samarbejde. Samarbejdet med lokaludvalgene og borgerne generelt om udvikling af de udsatte byområder skal styrkes og fokuseres.

- **Udviklingsplaner for de seks udsatte byområder**

Der skal udarbejdes udviklingsplaner for de seks udsatte byområder, hvor de enkelte forvaltninger forpligter sig til at opstille strategier for, hvordan både de fælles kommunale og de enkelte forvaltningers målsætninger kan opfyldes inden 2020. Politikken for de udsatte byområder skal styrke og udvikle de positive erfaringer med tværgående og fokuseret samarbejde på såvel centralt som decentralt niveau.

Vores vision for udsatte byområder

København skal være en mangfoldig, sammenhængende og tryk by, hvor der er plads til og brug for alle byens borgere. Derfor skal grøn, sund og kreativ vækst samt livskvalitet styrkes i de udsatte byområder, så byen hænger sammen – både fysisk og socialt.

Vision

- en by i balance

I kommuneplanstrategien for 2010 formulerede vi en ambitiøs vision for sammenhængskraften i København.

Forudsætningen for at kunne indfri visionen og løfte hele København er, at vi for alvor får løftet byens udsatte byområder, der de sidste 15 år er stagneret eller ligefrem er gået tilbage i forhold til den ellers generelt positive udvikling i København.

Med politik for udsatte byområder går vi derfor nu skridtet videre med formuleringen af visionen for udsatte byområder.

Vores vision for udsatte byområder

København skal være en mangfoldig, sammenhængende og tryk by, hvor der er plads til og brug for alle byens borgere. Derfor skal grøn, sund og kreativ vækst samt livskvalitet styrkes i de udsatte byområder, så byen hænger sammen – både fysisk og socialt.

Københavns Kommune har en ambitiøs vision for byens udvikling: (Kommuneplanstrategi 2010)

”Københavns Kommune vil arbejde målrettet for at mindske tendenserne til social splittelse og isolation på boligområdet. Det meste af København opleves som en tryk by med blandede bykvarterer. Men der er også en bagside. Nogle områder er præget af fysisk nedslidning og en skæv beboersammensætning. Det indeholder kimen til manglende forståelse og tolerance mellem mennesker, fattigdomsfælder uden positive rollemodeller og i yderste konsekvens parallelsamfund, hvor der gælder andre normer end i resten af byen. Det truer sammenhængskraften. Den udvikling skal vendes. Københavns Kommune vil skabe en socialt ansvarlig og mangfoldig by, hvor tryk og sammenhængskraft er en selvfølge. Hvis den negative sociale arv skal brydes, er det vigtigt, at de mange forskellige københavnere møder hinanden på arbejdet, i skolen og i boligforeningen. Derfor skal der fortsat arbejdes på at skabe en mere mangfoldig beboersammensætning i de udsatte områder”

Citat: Kommuneplanstrategi 2010





Det vil vi nå inden 2020

- Udsatte byområder skal løftes til københavnerniveau
- Uddannelse og beskæftigelse til alle
- Udsatte byområder som rammer om et godt københavnerliv

Overordnede målsætninger for udsatte byområder:

Udsatte byområder skal løftes til københavnerniveau

Det er visionen for København, at ingen byområder i byen adskiller sig negativt - socialt, fysisk eller sundhedsmæssigt. De kommunale faciliteter og services i udsatte byområder skal ikke være ens, men kvalificeret møde de lokale behov og tilstræbe lige muligheder for alle.

Uddannelse og beskæftigelse til alle

Alle skal høre til og gøre gavn i København. Vi har i dag et meget stort, uudnyttet menneskeligt potentiale i de udsatte byområder, der skal sættes i spil til gavn for den enkelte og til gavn for hele København. Alle københavnere skal have mulighed for at udnytte deres kvalifikationer og dyrke deres særlige kompetencer.

Udsatte byområder som rammer om et godt københavnerliv

De udsatte byområder rummer hver især potentialer til at blive attraktive, særegne byområder, præget af rigdom på mangfoldighed, kultur og kreativitet. Forudsætningen for, at områderne ikke blot løftes, men udvikles til attraktive, unikke byområder er: Gode, tidssvarende boliger i attraktive og trygge boligområder med varieret beboersammensætning. De udsatte byområder udvikles, så de hænger naturligt sammen med resten af byen er præget af bæredygtig arkitektur, byrum med mangfoldighed, af funktioner og urbane landskaber af høj arkitektonisk kvalitet, der inviterer til et mangfoldigt byliv.

KONKRETE MÅL FOR DE SEKS UDSATTE BYOMRÅDER - KØBENHAVN 2020

De seks udsatte byområder er forskellige, og der skal opstilles konkrete specifikke mål og skræddersyede indsatser i forhold til hvert enkelt område. Overordnet er målene for udsatte byområder, som vi vil stræbe efter frem imod 2020:

- **Folkeskoler og dagpasningstilbud i udsatte byområder skal være så attraktive, at de udgør det primære valg for lokale beboere**

Måles ved: Københavnerne i udsatte byområder bruger folkeskoler og dagpasningstilbud minimum på niveau med resten af byen. Børne- og Ungdomsforvaltningens analyser.

- **95 % af de unge får en ungdomsuddannelse eller en videregående uddannelse**

Måles ved hjælp af Det Socioøkonomiske Københavnerkort.

- **Beskæftigelsesgraden i de udsatte byområder er på niveau med københavnergennemsnittet**

Måles via Det Socioøkonomiske Københavnerkort.



- **De udsatte byområder skal have et godt og varieret kultur- og idrætsliv. Københavnerne i udsatte byområder skal derfor være mindst lige så tilfredse med de lokale kultur- og idrætstilbud som københavnerne generelt**
Måles ved: Kultur- og Fritidsforvaltningens tilfredsbedsmålinger i forhold til de enkelte kultur- og idrætsanlæg.
- **Sundhedstilstanden i de udsatte byområder har samme niveau som gennemsnittet for København**
Måles via kommunens sundhedsindeks.
- **Ren- og vedligeholdelse i udsatte byområder er på niveau med københavnergennemsnittet**
Måles via Teknik og Miljøforvaltningens målinger i forhold til Helhedsorienteret Driftsstrategi.
- **De udsatte byområder er lige så trygge at bo og færdes i som resten af byen**
Måles via Tryghedsindekset.
- **Mere byliv i udsatte byområder. 80 % af københavnerne i områderne skal være tilfredse med bylivet**
Måles via Bylivsregnskabet.
- **Flere almene boliger - fastholdelse af den nuværende andel af almene boliger på minimum 20 % af de københavnske boliger**
Måles via Det Socioøkonomiske Københavnerkort.

” Det Socioøkonomiske Københavnerkort viser, at kommunen har seks udsatte byområder, der er stagneret i forhold til byens samlede udvikling, og derfor har et særligt behov for social udvikling og fysiske investeringer ”

Byens udsatte byområder - i tal

Et udsat byområde er et område, der er præget af en række sociale og fysiske udfordringer, der kan være til stede i forskellige kombinationer.

De udsatte byområder er udpeget på grundlag af Det Socioøkonomiske Københavnerkort (SØK). Det bygger på en række objektive indikatorer, som vist på modsatte side. Det er vigtigt at understrege, at det er summen af de udvalgte indikatorer, der placerer områderne som udsatte. Enkeltvis udgør de ikke et problem. Det gælder f.eks. antallet af små lejligheder, og det at folk bor tæt. Det kan i nogle sammenhænge være attraktivt i forhold til at skabe en varieret og miljømæssigt bæredygtig beboersammensætning.

Når man går tættere på de udsatte byområders socioøkonomiske data viser det sig, at de fleste af områderne er ramt af en meget bredere vifte af socioøkonomiske udfordringer, end det fremgår på modsatte side, f.eks. i forhold til sundhedstilstand og uddannelse. Indikatorerne er således blot toppen af isbjerget.

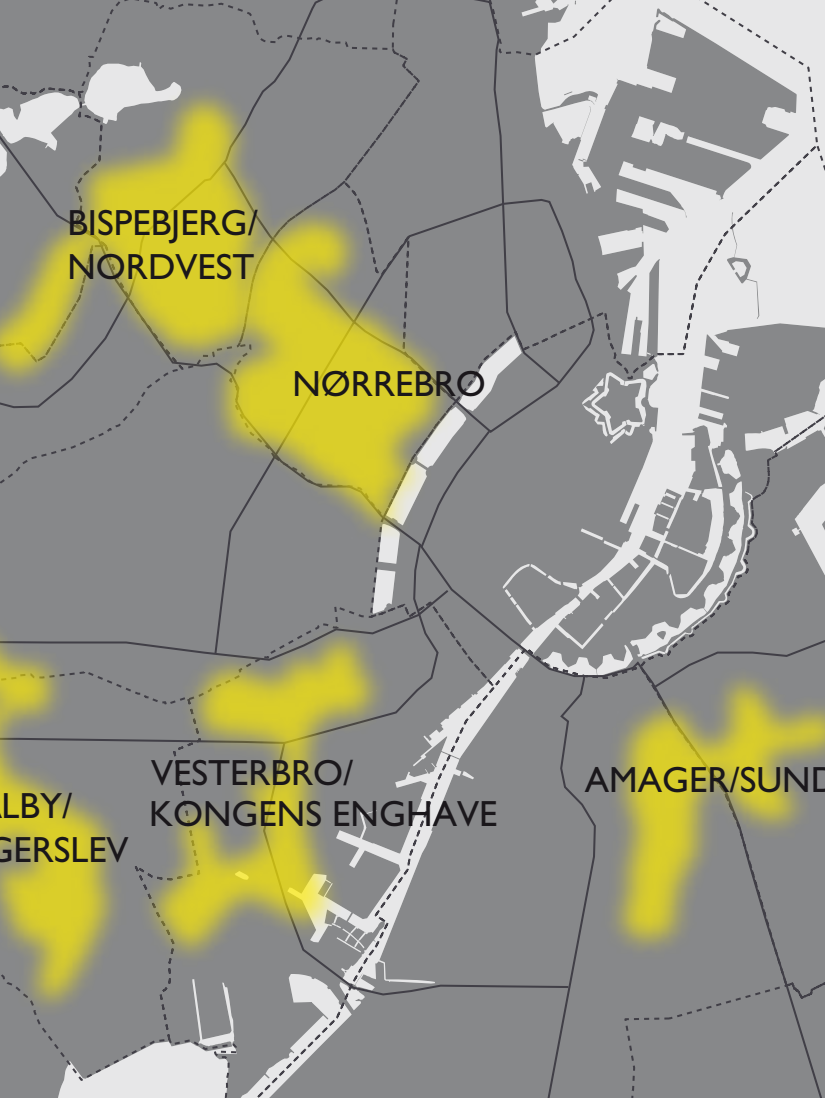
Københavns udsatte byområder i tal

De udsatte byområder kæmper med både sociale og fysiske udfordringer, der ligger over gennemsnittet i København. Det fremgår af grafen på modsatte side, og søjlerne angiver, hvor meget de udsatte områder adskiller sig fra det københavnske gennemsnit (indeks 100) på seks forskellige parametre. De udsatte byområder har f.eks. en bekymrende overrepræsentation af socialt udsatte borgere. Det betyder bl.a., at:

- når der i den øvrige del af København er to borgere med kort eller ingen uddannelse, så er der tre i de udsatte byområder
- når der i den øvrige del af København er fire borgere uden for arbejdsmarkedet, så er der fem i de udsatte byområder
- når der i den øvrige del af København er fire med lav indkomst, så er der fem i de udsatte byområder
- når der i den øvrige del af København er en borger af ikke-vestlig herkomst, så er der tre i de udsatte byområder.

TINGBJERG/
HUSUM

VA
VIC



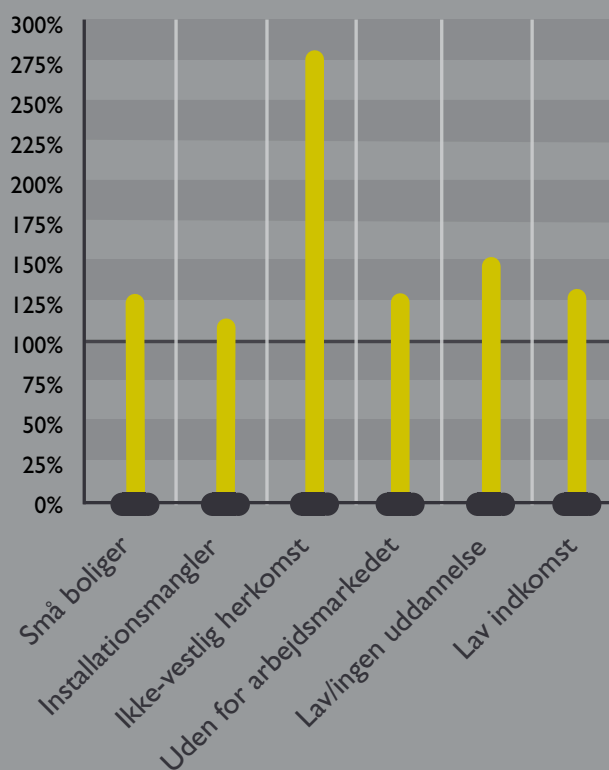
Udsatte byområder kendetegnes ved en kombination af disse objektive indikatorer:

- Små boliger (under 60 m²)
- Boliger med installationsmangler
- Beboere med ikke-vestlig herkomst
- Beboere uden for arbejdsmarkedet
- Beboere med lav/ingen uddannelse
- Beboere med lav indkomst

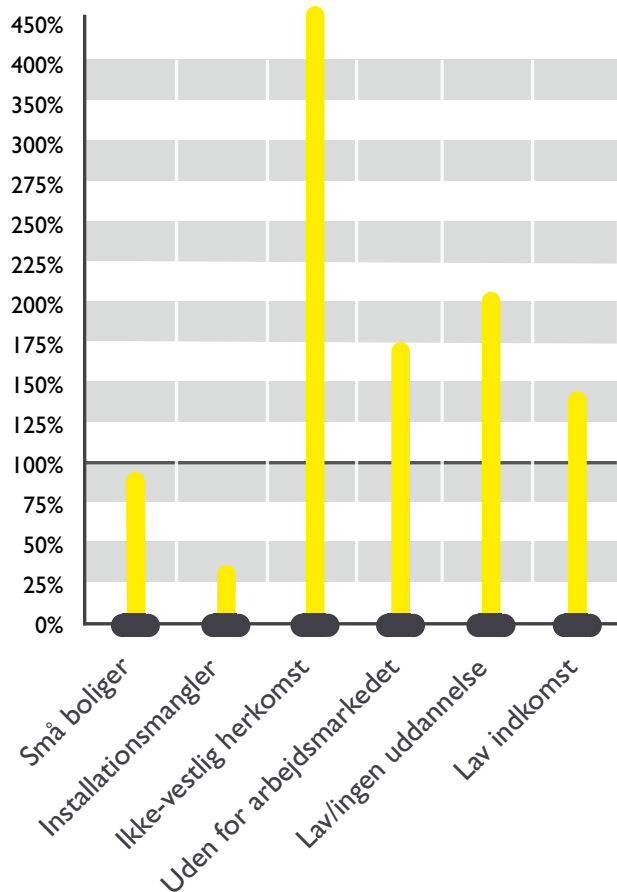
De fysiske forhold i de udsatte byområder afviger derimod ikke væsentligt fra København som helhed. Til gengæld viser tallene, at der er store indbyrdes forskelle på de fysiske forhold inden for de udsatte byområder. Bygningsmassen er forskellig, byområderne repræsenterer forskellige historier og kvaliteter og beboersammensætningen varierer.

Kommunens Tryghedsindex og kort over valgdeltagelse viser, at de seks udsatte byområder udover de seks indikatorer fra det Socioøkonomiske København-kort er præget af manglende tryghed og en lav valgdeltagelse til kommunevalg.

Københavns udsatte byområder i alt



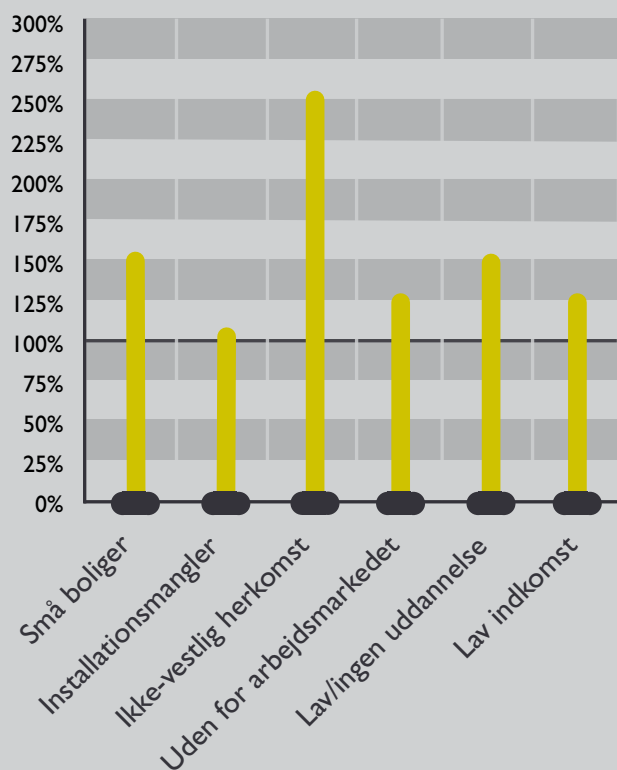
Tingbjerg/Husum



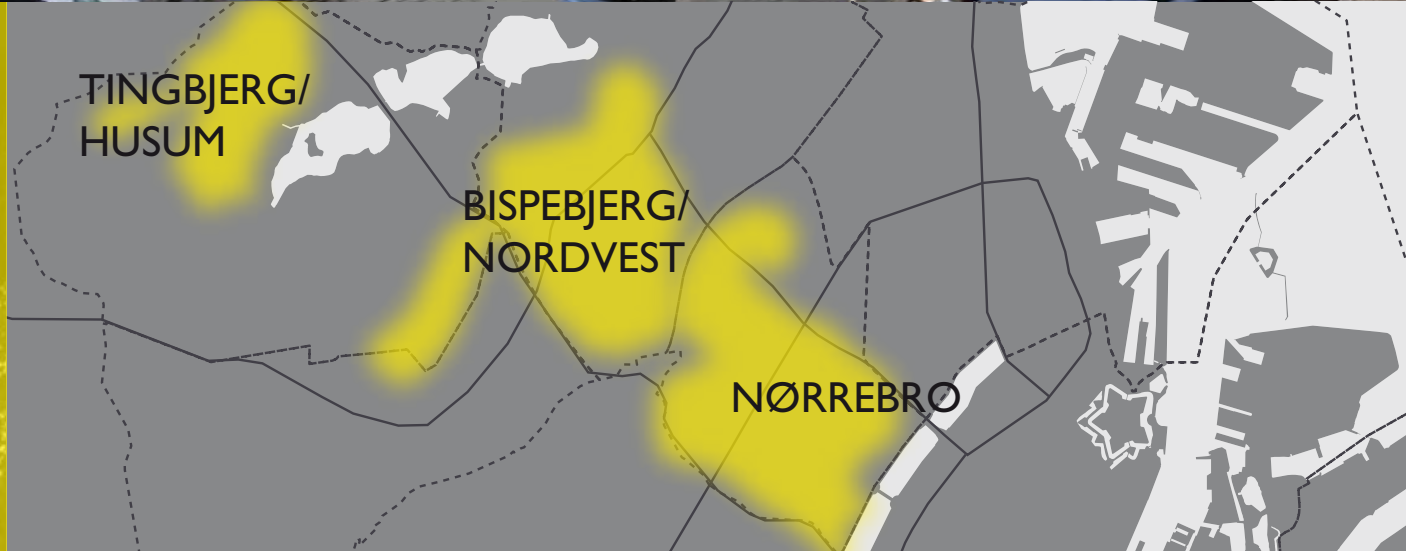
Området er præget af store almene bebyggelser med moderne, tidssvarende boliger. De største udfordringer er de sociale med lav uddannelse, lav indkomst, arbejdsløshed og en ensidig beboersammensætning. Andelen af beboere med anden etnisk baggrund er mere end fire gange højere end i resten af byen, mens andelen af borgere uden eller med kort uddannelse er dobbelt så høj som i resten af København.



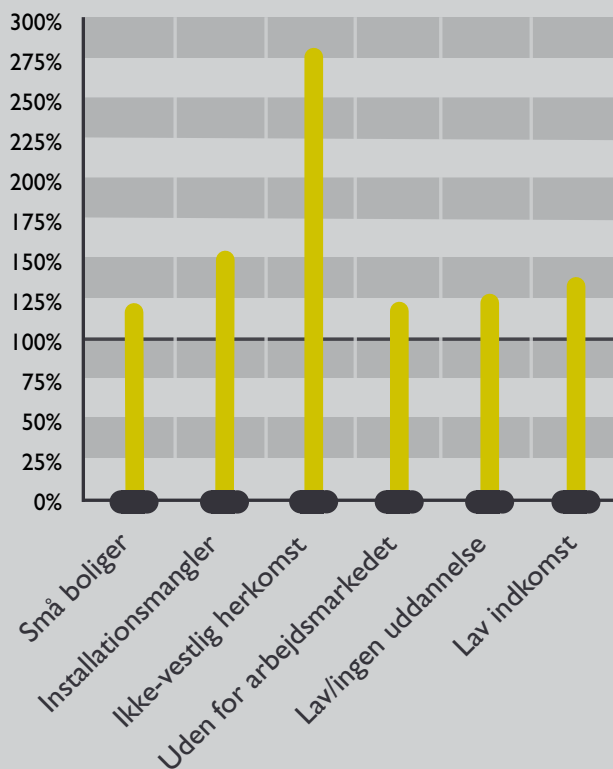
Bispebjerg/Nordvest



Udfordringerne i området består både i en overrepræsentation af små boliger og sociale udfordringer, der ligger markant over gennemsnittet for resten af København. Området er karakteriseret ved både fysiske og sociale udfordringer i både de almene boliger og i de øvrige boligtyper.

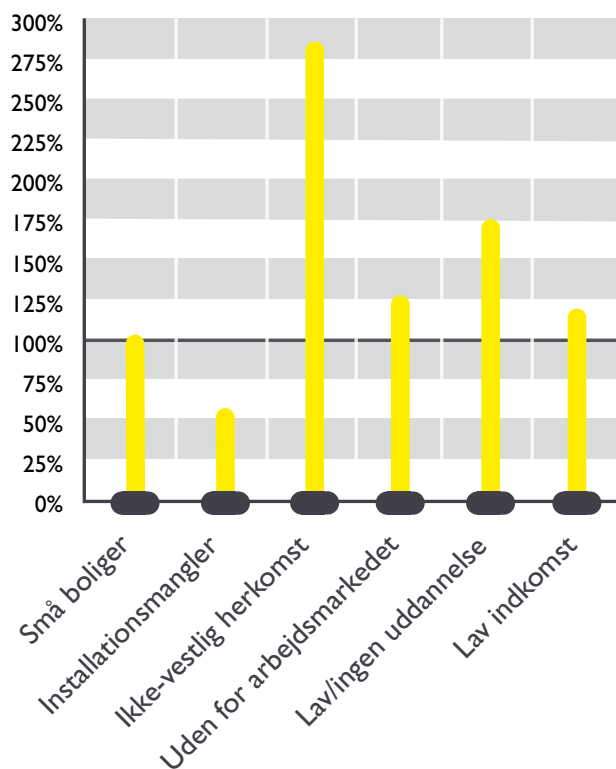


Nørrebro



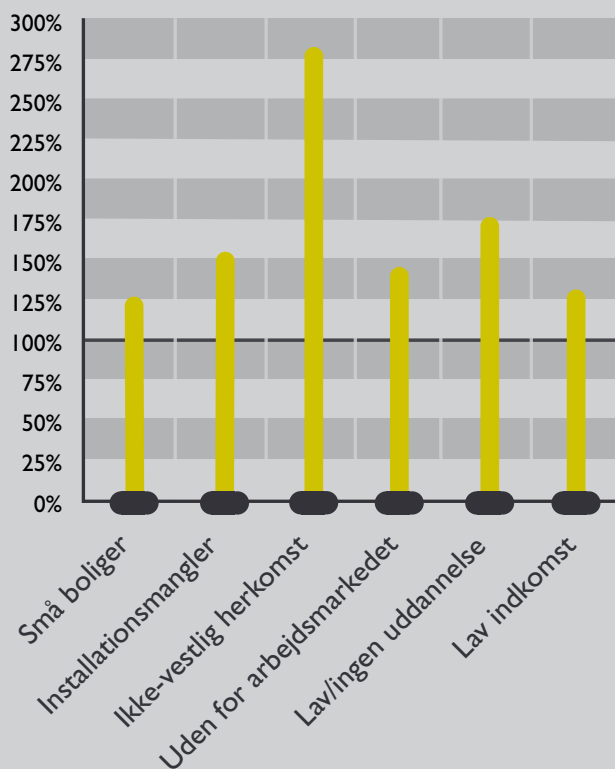
På Nørrebro er både de fysiske og de sociale udfordringer større end i resten af byen. Udfordringerne er geografisk ujævnt fordelt i bydelen. Det gælder særligt i forhold til en ensidig beboersammensætning, mange installationsmangler og lav indkomst.

Valby/Vigerslev

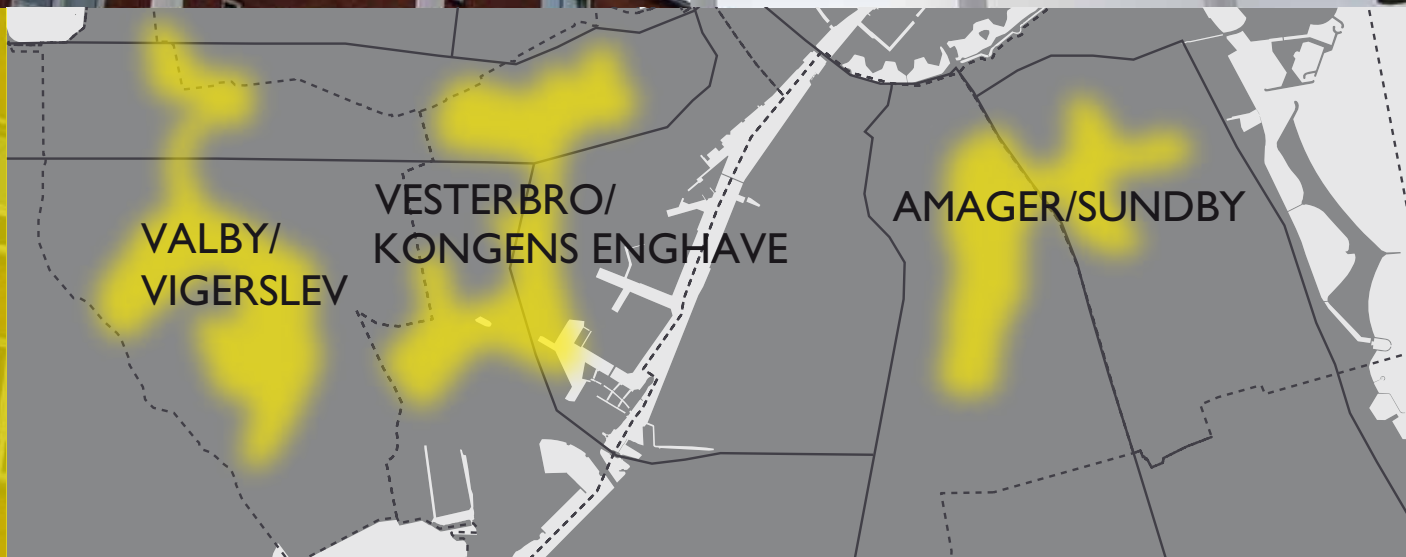


Valby/Vigerslev er karakteriseret ved en blanding af almene boliger og andre boligtype. De sociale udfordringer ligger over gennemsnittet. Andelen af beboere med lav uddannelse og beboere med anden etnisk baggrund end dansk er markant højere end i resten af København.

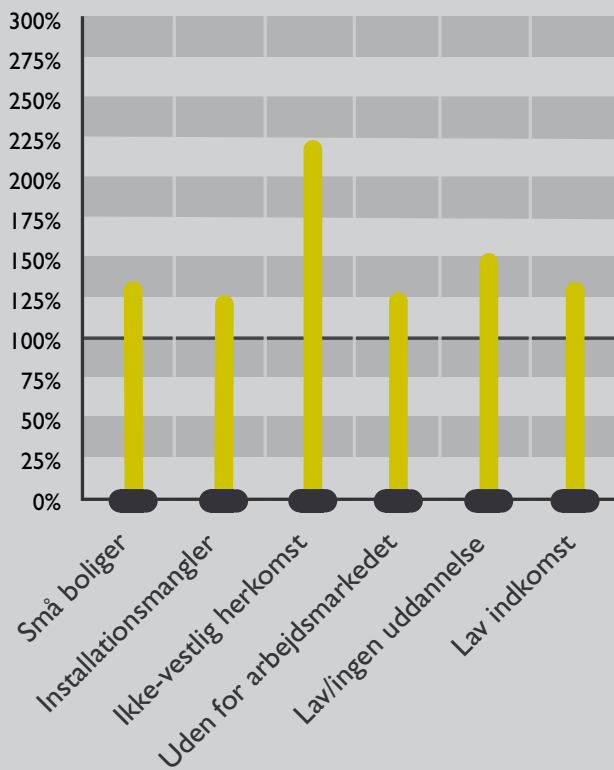
Vesterbro/Kongens Enghave



Byfornyelsen på dele af Vesterbro og de relativt mange almene boliger i Kongens Enghave betyder, at udfordringerne med installationsmangler er større end i resten af byen. Ser man Vesterbro og Kongens Enghave hver for sig, kan man se, at Vesterbros udfordring er det fysiske, mens Kongens Enghave er de sociale. Ligesom på Nørrebro er der her i visse områder vækst i de udslagsgivende faktorer, mens der er stagnation i andre.



Amager/Sundby



Både de fysiske og de sociale udfordringer er større i Sundbyområdet end i resten af byen. Området er en blanding af ældre byggeri og nyere almene boliger. De fysiske indikatorer, som små boliger og boliger med installationsmangler, knytter sig til den ældre boligmasse, mens de sociale udfordringer, som høj andel uden for arbejdsmarkedet, lav uddannelse og lav indkomst, i høj grad er koncentreret i de almene afdelinger.

Indsats i udsatte byområder - én kommune også lokalt

Med kommunens drift som fundament skal politikken for udsatte byområder sikre en tæt og koordineret sammenhæng mellem indsatsen over for det enkelte individ eller den enkelte familie og de områdebaserede indsatser.

Københavns Kommune har i 2010 etableret en ny, tværgående organisation med et nyt borgmesterforum i spidsen for arbejdet i de udsatte byområder og for samarbejdet med den almene boligsektor.

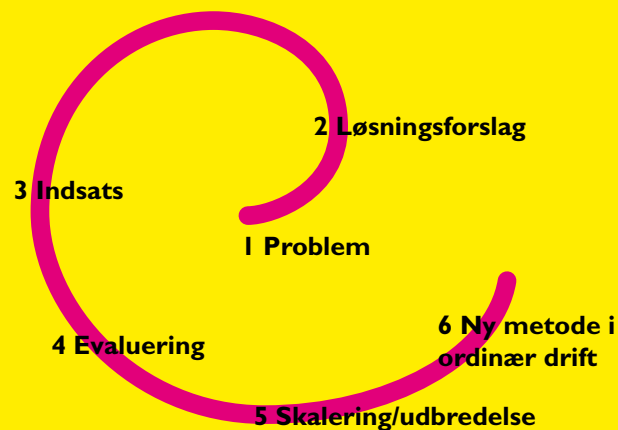
Den nye organisering sikrer, at kommunen arbejder som en samlet enhed med de udsatte byområder, idet der skabes øget fokus og kraft i arbejdet. Herudover sikrer dialogen mellem borgmestre og ledelsen af den almene sektor i København, at der skabes en tættere løbende og meget direkte forbindelse mellem det politiske niveau i kommunen og den almene sektor. Den nye struktur afløser et større antal samarbejdsorganer, der tidligere var ukoordineret og er opstået gennem de sidste årtier til at håndtere diverse samarbejdsflader, ny lovgivning m.v.

En række af de tidsbegrænsede projekter er etableret med lokale styregrupper, hvor borgere og repræsentanter fra forvaltningerne og boligorganisationerne sidder. Det giver et godt lokalt kendskab og netværk, men der er også behov for at udbrede det nye tværgående koordinerede samarbejde på centralt niveau til det decentrale arbejde i de udsatte byområder. Københavns Kommune skal fungere og optræde som én kommune både på centralt og lokalt plan.

Derfor skal de lokale, tværgående netværk i de seks udsatte byområder styrkes og udvikles. Hidtil har kommunens forvaltninger brugt mange ressourcer i en lang række projektstyregrupper, f.eks. styregrupper for de boligsociale helhedsplaner. Fremover vil de lokale chefer fra relevante forvaltninger og projektlejerne fra de større områdebaserede og tidsbegrænsede indsatser indgå i et samlet lokalt sparringsnetværk i det enkelte udsatte byområde.

Teknik- og Miljøforvaltningen sikrer, at netværkene igangsættes i forbindelse med beslutninger om at gennemføre de konkrete udviklingsplaner. Efterfølgende bliver det den mest relevante forvaltning lokalt, der bliver tovholder for netværket.





Kilde: Young Foundation

De lokale netværk skal sikre sammenhæng og koordinering mellem drift, individrettede og områdebase-rede indsatser, så alle parter arbejder koordineret med at realisere målene for udviklingsarbejdet. De lokale netværk er tværgående netværk, der skal fokusere på synergi og koordination.

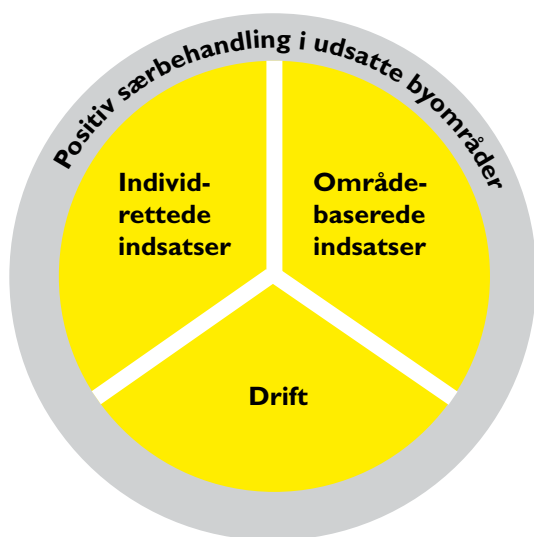
Politikken for udsatte byområder skal understøtte det tværgående samarbejde lokalt. Det gælder i forhold til de 12 lokaludvalg, der nu alle har eksisteret i en årrække og er ved at opbygge stærke, tværgående samarbejder mellem forvaltningerne. Det gælder også en række øvrige mere fokuserede initiativer som f.eks. Ungebydelsplanen i Bispebjerg, Ungesamråd på Amager, hotspot-indsatserne på Nørrebro og Partnerskabet i Tingbjerg, der er gode eksempler på den større effekt, der kan opnås med det tværgående samarbejde lokalt.

Synergieffekt i kernerdrift og projekter

Tidsbegrænsede indsatser og projekter har en styrke i at kunne afprøve og udvikle nye metoder og løsninger, men denne styrke skal i langt højere grad end hidtil koordineres og forankres i den løbende kernerdrift.

Projekter og tidsbegrænsende indsatser skal meget hurtigere end hidtil evalueres og enten afsluttes eller indarbejdes i driften og forvaltningernes grundbudgetter. På den måde kan vi sikre, at ressourcerne bruges på de indsatser, der virker og er relevante.

Politik for udsatte byområder skal sikre, at projekter og tidsbegrænsende indsatser ikke konkurrerer med hinanden eller med den kommunale drift. Den skal sikre, at driften samarbejder lokalt og ikke konkurrerer indbyrdes.



Helhedsorienteret indsats - drift, individ og områdeindsatser

Vi har i de sidste årtier arbejdet i og med Københavns udsatte byområder ved at sætte gang i forskellige indsatser som f.eks. heldagsskoler, fremskudt beskæftigelse, særlige motions- og sundhedsindsatser, kontingentfrihed for børn i idrætsklubber, en særlig indsats på gadeplan og i ungdomsklubberne, kvarterløftprojekter, områdefornyelser, helhedsplaner og hotspots.

Men den måde, vi hidtil har grebet opgaven an på har haft et for ensidigt fokus på tidsbegrænsede indsatser/projekter. Hvis det skal lykkes at vende udviklingen i de seks udsatte byområder, skal vi tænke nyt i forhold til kernedriften og strukturere sammenhængende indsatser, der er målrettet de konkrete lokale udfordringer i områderne.

Med politik for udsatte byområder har vi nu for første gang en fælles entydig definition af, hvilke områder vi betegner som udsatte. Det er en forudsætning for, at vi kan fokusere og prioritere indsatsen. Herudover er et afgørende greb i politikken, at vi fremadrettet ikke blot svarer på problemer i udsatte byområder ved at lægge et projektud over nødlidende områder i en begrænset tidsperiode. I stedet sætter vi fokus på

at kombinere både drift, individrettede indsatser og områdebaserede indsatser og skræddersyr løsninger på de konkrete lokale udfordringer for at ruste driften til at kunne sikre områdernes positive udvikling på den lange bane.

Driften

Kommunal drift er betegnelsen for den helt grundlæggende indsats, der løbende udføres af kommunens forvaltninger. Skoler, fritids- og ungdomsklubber, daginstitutioner, det sociale arbejde, beskæftigelsesindsatsen, idræts- og kulturfaciliteter, pleje, omsorg og sundhedsfremme samt renhold og opretholdelse af infrastrukturen mv. er centrale opgaver i driften. Da de udsatte byområder netop er kendetegnet ved at have komplekse sociale og fysiske udfordringer, er den kommunale drift omfattende og behovet for samarbejde på tværs er stort. Det giver samtidig mulighed for lokal syngi mellem de mange kommunale og øvrige aktører.

Individrettede indsatser

Individrettede indsatser er rettet mod det enkelte menneske og familien, og beslutningen om at iværk-



Områdebaserede indsatser i København siden 1995

sætte individrettede indsatser bygger på en individuel vurdering. De udsatte byområder er kendetegnet ved at have en høj andel af borgere med særlige problemer, og derfor spiller disse indsatser en væsentlig rolle i arbejdet med udsatte byområder. Nogle er løbende på budgettet, andre er støttet af statslige puljer. Eksempler på individbaserede indsatser:

- Støttekontaktpersoner er en opsøgende og støttende indsats over for udsatte voksne borgere eksempelvis med sindslidelser, som har problemer med at klare en selvstændig tilværelse i egen bolig.
- Ny start er en indsats målrettet konkrete familier med kriminalitetstruede børn og unge, som tilbyder familierne en helhedsorienteret, individuel indsats og koordination mellem relevante fagpersoner fra flere forvaltninger.

Områdebaserede indsatser

Områdebaserede indsatser iværksættes i udsatte byområder, der er valgt på baggrund af de førnævnte sociale og fysiske indikatorer som f.eks. indkomstforhold, uddannelse og arbejdsmarkedstilknytning suppleret med tryghedsindeks, valgdeltagelse og sundhedstilstand.

Eksempler på områdebaserede indsatser:

- Områdefornyelse (Områdeløft og Kvarterløft) omfatter fysiske, sociale og kulturelle projekter og aktiviteter, som suppleres med byfornyelse, gårdhaver og opgradering af offentlige friarealer. Formålet er at sætte gang i en positiv udvikling i udvalgte byområder.
- Helhedsplaner og initiativaftaler i almene boligafdelinger omfatter modernisering og renovering af bygninger og udearealer, kriminalitetsforebyggende, beskæftigelses- og integrationsfremme, opsøgende arbejde for unge og etablering af mødesteder til fritidsaktiviteter mv.
- Ungebydelsplanen i Bispebjerg, Partnerskabet i Tingbjerg og Hotspot på Nørrebro er indsatser, hvor der arbejdes med at styrke det tværgående samarbejde i kommunen og udvide samarbejdet med politiet, kommunens forvaltninger, boligorganisationer og eventuelt andre interessenter med fokus på skræddersyede løsninger for lokalområdet, særligt udsatte borgere og ikke mindst fremme af tryghed og tillid i området.

Den almene sektor - en central samarbejdspartner

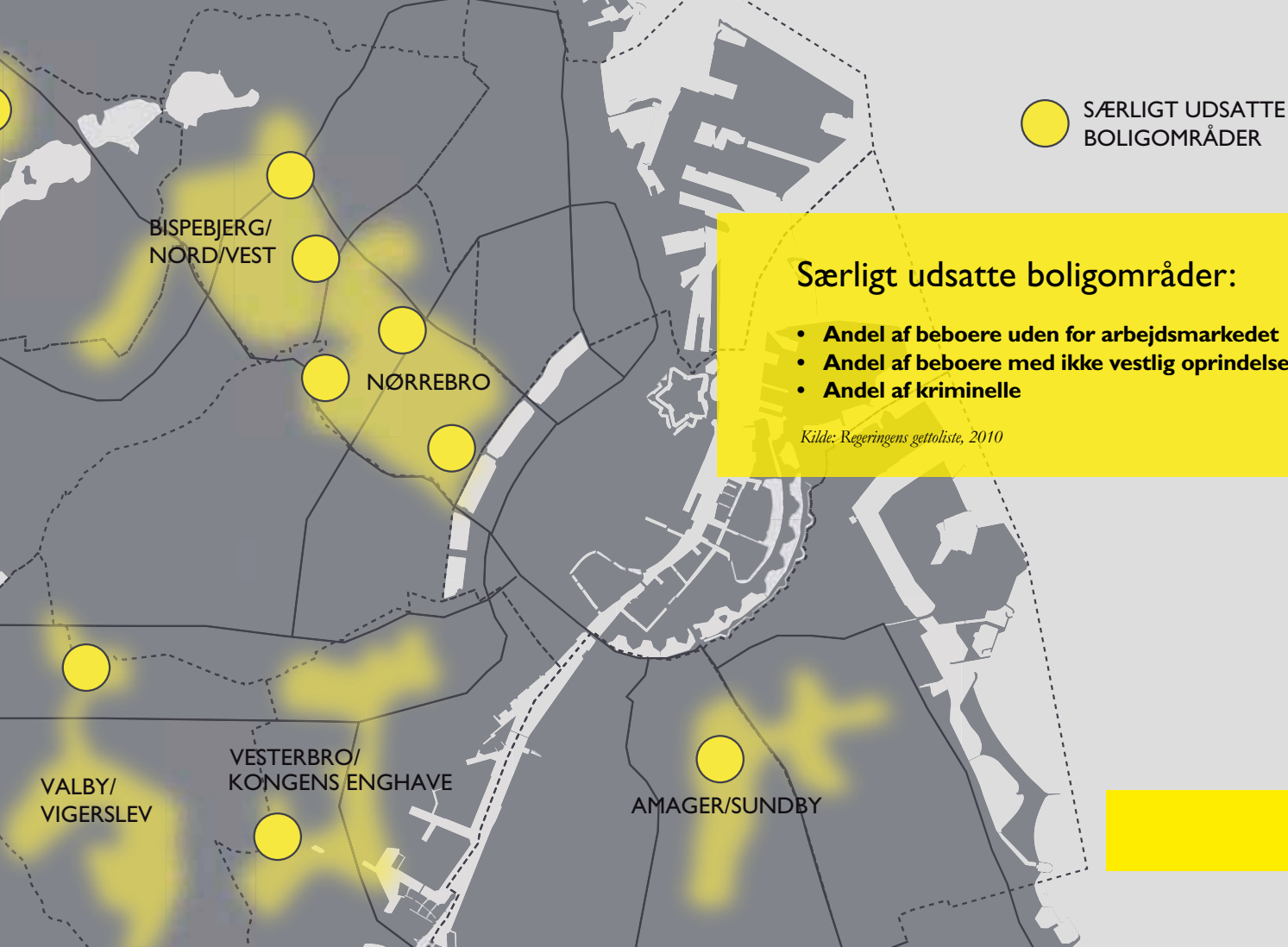
De almene boligorganisationer tilbyder boliger af generel høj kvalitet til alle borgere og udgør samtidig kommunens mulighed for at anvise boliger til borgere med sociale problemer. Boligorganisationerne bidrager dermed til at mindske opsplitningen mellem rig og fattig på boligområdet. Kommunens boligsociale anvisning giver dog særlige udfordringer med beboersammensætningen i de almene boligområder. De sociale problemer har en tendens til at koncentrere sig her - og de følges af udfordringer på andre områder: Dårligere sundhedstilstand end i resten af byen og en større andel af borgere med kort uddannelse, uden for arbejdsmarkedet og med lav indkomst.

Alt i alt betyder det, at den almene boligsektor i København løfter en meget stor del af de boligsociale udfordringer i København ved at tilbyde boliger til socialt udsatte.

I de sidste år har Københavns Kommune og de almene boligorganisationer styrket og udviklet samarbejdet om at løse de mange fælles udfordringer såvel politisk som administrativt. I de kommende år skal

dette samarbejde intensiveres for at skabe afgørende forbedringer i de udsatte byområder i København.

Kommunen har indgået en initiaftale med staten, hvori det er et erklæret mål at nedbringe antallet af særligt udsatte almene boligområder på regeringens ghettoliste med 50 % inden udgangen af 2020. De særligt udsatte boligområder er udpeget af regeringen på baggrund af høj forekomst af beboere udenfor arbejdsmarkedet, kriminalitet og ikke vestlig oprindelse. Den tidligere regering har udpeget 26 af disse områder i Danmark, hvoraf de ti som sagt er beliggende i Københavns Kommune. De ti områder ligger inden for de seks udsatte byområder. I forlængelse af dette samarbejde, ønsker kommunen at indgå særskilte initiaftaler med de almene boligorganisationer, som skal fastlægge og konkretisere, hvordan parterne sammen forøger kvaliteten af de almene boligafdelinger og nedbringer antallet af særligt udsatte almene boligområder.



Elementer i samarbejdet mellem de almene boligorganisationer og Københavns Kommune:

Samarbejdsaftale

Københavns Kommune og Boligselskabernes Landsforenings 1. Kreds i København og Frederiksberg har indgået en visionær og ambitiøs samarbejdsaftale/hovedaftale for perioden 2011-2014, der sætter rammerne for samarbejdet om at styrke og udvikle de almene boligområder i København. Aftalen omfatter følgende emner: tryghed og trivsel, social bæredygtig beboersammensætning, boligsocial anvisning, boligsociale indsatser, områdebaserede indsatser, fysiske indsatser, klima, fremtidssikring og nybyggeri. Aftalen rummer således nogle overordnede mål ifht. at skabe en bedre balance i beboersammensætningen, koordination af områdebaserede og boligsociale indsatser, fokus på miljø og energi ved renoveringer og nybyggeri samt at de almene boliger fortsat skal være et attraktivt boligtilbud til københavnernes.

Udlejningsaftalen

Rammeaftale om udlejning af almene boliger i perioden 2011 – 2014. Aftalen skal på den ene side medvirke, at der opstår en koncentration af personer på overførselsindkomst i bestemte boligområder og på den anden side sikre, at kommunen har rådighed over de boliger, der er behov for, for at løse de boligsociale opgaver. Aftalen bidrager til kommunens målsætning om en attraktiv almen boligsektor i hele byen, fordi den er et centralt redskab ifht. målet om at sikre en mere balanceret beboersammensætning.

Nybyggeri af almene familieboliger

For at sikre et varieret udbud af gode boliger i hele byen og en balanceret befolkningssammensætning har kommunen besluttet, at der de kommende år skal bygges flere almene boliger i takt med, at der generelt bygges flere boliger i København. I disse år stiger indbyggerantallet i København med ca. 1000 borgere om måneden. Helt konkret er målet, at den nuværende andel af almene boliger på 20% skal fastholdes.



Den almene sektor - en central samarbejdspartner ... fortsat

Boligsociale helhedsplaner

Vigtigt redskab til at løfte de udsatte boligområder og styrke de almene områder. Kommunen har besluttet en række ”krav og anbefalinger” til helhedsplaner i Københavns Kommune i perioden 2011 - 2014. Krav og anbefalinger der bl.a. skal sikre, at helhedsplaner organiseres i større sammenhængende områder, at helhedsplaner bliver indsatser, der i højere grad støtter og styrker de eksisterende kommunale indsatser og at den kommunale medvirken til indsatserne optimeres så flest mulige ressourcer bruges på de direkte borgerrelaterede opgaver.

Initiativaftaler

Forpligtende aftaler med de almene boligorganisationer, der præciserer, hvordan vi i fællesskab forøger kvaliteten af de almene boligafdelinger og nedbringer antallet af særligt udsatte almene boligområder.

Nye redskaber

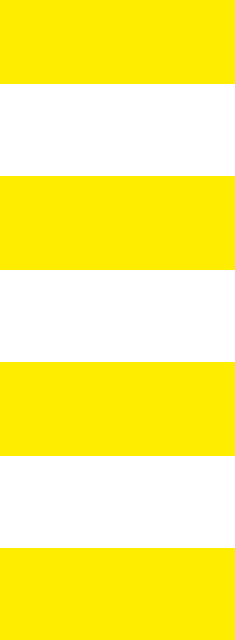
I forbindelse med regeringens strategi og den efterfølgende indgåelse af en ny Boligaftale i Folketinget blev en række nye redskaber præsenteret. Det drejer sig bl.a. om salg af boligblokke og forbedring af infrastrukturen samt nye midler til renovering og helhedsplaner. Kommunen vil fordomsfrit arbejde med de nye redskaber fra Boligaftalen og så vidt muligt afprøve dem i København. Særligt et tæt samarbejde om at forbedre infrastruktur spiller en central rolle i arbejdet de kommende år, så de særligt udsatte almene boligområders kobling til den omkringliggende by styrkes.



”Green Teams ” - en vej ind på arbejdsmarkedet i udsatte byområder

Københavns Kommune vil igangsætte Green Teams i et eller flere udsatte byområder. Green Team er et eksempel på en konkret indsats, der skaber jobmuligheder for 10-15 beboere, der står udenfor arbejdsmarkedet. Green Teams udfører i tæt samarbejde med de almene boligorganisationer relevante opgaver i boligområdet, og samtidig hermed modtager deltagerne i beskæftigelsesprojektet relevant og erhvervsrettet uddannelse og kompetenceudvikling som fx danskundervisning, truckcertifikat og gartnerkurser. Projektet udvikles i samarbejde med de relevante faglige organisationer og de almene boligorganisationer.

Green Teams er således en opkvalificerings- og uddannelsesaktivitet og skal ikke erstatte det faste personale, der i forvejen er tilknyttet boligafdelingen. Der skal være reel merbeskæftigelse i projektet, som skal koordineres i samarbejde med fx uddannede gartnere. Det er målet, at Green Teams i løbet af en årrække er selvstående non-profit virksomheder. Efterhånden som der opnås flere kompetencer, bliver det muligt for disse sociale virksomheder at løse andre anlægsopgaver for kommunen i åben konkurrence med andre udbydere.



Udviklingsplaner

- et prioriteringsværktøj til at skræddersy løsninger



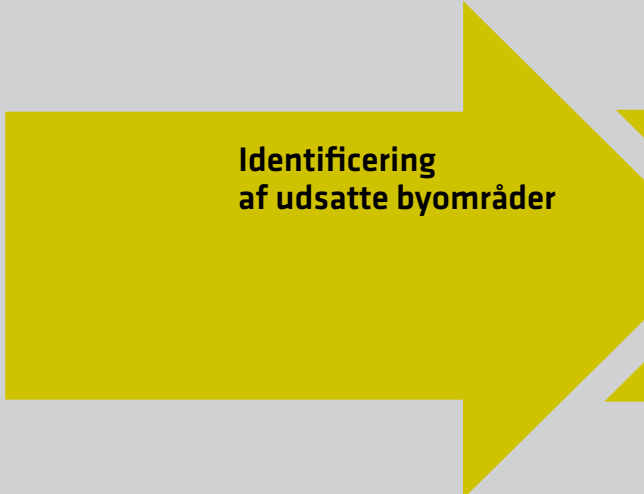
For at udmønte politikken for udsatte byområder til konkret handling skal Københavns Kommune udarbejde udviklingsplaner for hver af de seks udsatte byområder. I 2012 udarbejdes 3 udviklingsplaner og i 2013 udarbejdes de sidste 3. Planerne indgår i Kommunens budgetforhandlinger som et kvalificeret grundlag for arbejdet med udsatte byområder.

Udviklingsplaner

I hver udviklingsplan analyseres de specifikke problemer og potentialer i det enkelte, udsatte byområde. Der er behov for at se på udfordringerne i boligområderne i sammenhæng med det byområde, de indgår i. En del af analysen består i at kortlægge og effektivt vurdere de eksisterende kommunale og private drifts-, individ- og områdebaserede indsatser samt mulig optimering af samarbejdet mellem de kommunale driftsinstitutioner, kommunale projekter, boligsorganisationer og øvrige aktører.

Udviklingsplanen fastsætter på baggrund af analysen specifikke mål for udviklingen af hvert enkelt område frem mod 2020 og fastlægger de konkrete redskaber og indsatser, der kan sikre målopfildelse.

Udviklingsplanerne sikrer opbakning om skræddersyede løsninger og sikrer større synergieffekter i samarbejdet mellem kommunens syv forvaltninger, boligorganisationer, frivillige og private aktører mv. Udviklingsplanerne skal tilvejebringe grundlag for en kvalificeret prioritering af fokus og indsatser i områderne. Der udarbejdes udviklingsplaner for de seks udsatte byområder i to bølger frem imod budget 2013 og budget 2014. Med Bispebjerg, Nørrebro og Tingbjerg/Husum i 2013 og Kongens Enghave, Valby og Amager/Sundbyområdet i 2014.



**Identificering
af udsatte byområder**



Udviklingsplanerne sikrer:

- Fokus på kernerdrift - og kun projekter, der støtter kernerdriften.
- At alle indsatser, som f.eks. områdefornyelse, boligsociale helhedsplaner og puljefinansierede områdeaktiviteter tilrettelægges, så de bidrager til at realisere udviklingsplanens mål.
- Bedre udnyttelse af eksisterende ressourcer.
- Idékatalog i forhold til private og kommunale investeringer.
- Politisk prioritering i budget 2013 og 2014.

Kortlægning og koordinering af eksisterende indsatser. Analyse af områdets specifikke problemer og potentialer

Udviklingsplan med skræddersyede redskaber og løsninger for det enkelte område

Implementering samt opfølgning på fremdrift

Forandringstrategi - fra vision til konkrete forandringer

Med politikken for udsatte byområder har vi formuleret en overordnet vision for områderne og en række konkrete målsætninger, der skal søges opnået i 2020.

I forbindelse med udarbejdelse af og opfølgning på udviklingsplanen for det enkelte udsatte byområde opstilles konkret forandringstrategi, der viser hvilke ressourcer der afsættes til arbejdet, og hvilke konkrete indsatsområder og aktiviteter, der skal gennemføres for at opnå målene i politikken.

På næste opslag har vi opstillet et bud på en overordnet forandringstrategi for politik for udsatte byområder, der viser, hvordan vi kan komme fra den overordnede vision og de overordnede målsætninger til indsatser og aktiviteter, der skaber resultater, og som vi kan måle på undervejs og dermed korrigerer indsatsen. Vi tager også udgangspunkt i forandringstrategien, når vi evaluerer den samlede indsats i 2020. Evalueringen lægges til grund for det videre arbejde med at forbedre og udvikle kommunens samlede virke i forhold til vores udsatte byområder.

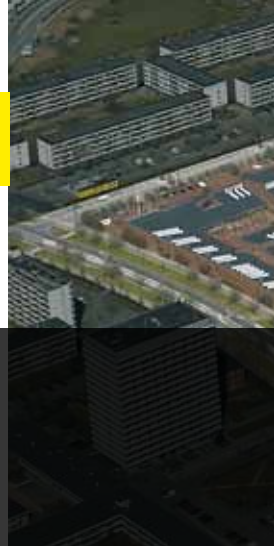
I forhold til forandringstrategien er det vigtigt at huske, at det er hovedgrebene; ”positiv særbehandling” og ”udvikling af kernerdriften”, der er afgørende for at løfte de udsatte byområder. En del af de redskaber, der er nævnt i skemaet på næste opslag, bruges allerede i dag, men kan fokuseres yderligere i den konkrete udviklingsplan for hvert af de seks udsatte byområder. Andre redskaber er nye initiativer, som kommunen i samarbejde bl.a. med de almene boligorganisationer vil udbrede, hvor det giver mening.





Forandringstrategi

- fra vision til konkrete forandringer



Udsatte byområder skal løftes til københavnerniveau

95 % af de unge får en ungdomsuddannelse eller en videregående uddannelse

Beskæftigelsesgraden i de udsatte byområder er på niveau med københavnernegennemsnittet

De udsatte byområder skal have et godt og varieret kultur og idrætsliv. Københavnerne skal derfor i udsatte byområder være lige så tilfredse som byens øvrige borgere

Sundhedstilstanden i de udsatte byområder har samme niveau som gennemsnittet for København

Antallet af særligt udsatte almene boligområder (regeringens ghettoliste) er reduceret med 50 %

De særligt udsatte boligområder har en balanceret beboersammensætning, der svarer til beboersammensætningen i den almene sektor generelt i København

- Systematisk lektiehjælp f.eks. lektiehjælp på flere biblioteker, projekt bogstart, projekt bydelsmødre i kulturhusene mv.
- Sprogpladser i daginstitutioner
- Sprogstimulering
- Københavnermodel for sprogsvage elever
- Profilskoler
- Heldagsskoler
- Erhvervsklasser
- Second Chance School
- Mursejleren særlig lokal 'observationsklasse'
- Tidlig og målrettet UU indsats med fokus på de unge, der ikke er kommet godt fra start
- Fritidsjob og mentorordninger

- Fremskudt beskæftigelsesindsats
- Fritidsjobs
- Socialrådgivere på børne- og ungeinstitutioner
- Platforme for voksne på vej mod job (samlingspunkter for voksne med aktiviteter rettet mod beskæftigelse/støttet beskæftigelse, evt. tænkt sammen med socialøkonomisk virksomhed)
- Ungepakke
- Støtte til nye iværksættere
- Etnisk erhvervsfremme
- Socialt ansvar i store virksomheder til aktiv udvikling af bydelen
- Rådgivning til opstart af socialøkonomiske virksomheder i kvarteret og fokus på socialøkonomiske virksomheder som partner i udvikling af kvarteret
- Udvidet samarbejde med store og mellemstore erhvervsvirksomheder om jobtræning, uddannelsesstillinger mv.
- Oprettelse af erhvervszoner i problemramte dele af byen
- Sociale klausuler

- Opsøgende KFF-medarbejdere bygger bro mellem udsatte unge og lokalrådets kultur- og fritidsaktører
- Feriecamps for børn og unge i skoleferierne
- ForeningsGuiderne hvor en person guider et barn ud til en idrætsforening
- ForeningsguideQ fokuserer på at hjælpe kvinder til at finde et sted at "dyrke" deres aktivitet
- KulturGuiderne rekrutterer børn fra boligområder til kulturelle aktiviteter sang, dans, gå i teatret mv.
- Hjælp til foreninger til at tage 'svære' medlemmer ind
- Spredning af kultur og fritidsaktiviteter i forhold til indbyggere eksempelvis bydækkende faciliteter i de udsatte områder fx Dansehuset i Bispebjerg Kapel, Copenhagen Skatepark
- Spredning af idrætsaktiviteter så alle kan dyrke en form for motion inden for 15 minutter fra deres bolig, evt. via midlertidige idrætscontainere
- Ansættelse af idrætskonsulent til at sikre aktiviteter i faciliteterne

- Sundhed i nærmiljøet med forebyggelsescentre, der særligt fokuserer på sundhedsadfærd i forhold til alkohol og rygning. Samtaler om alkohol, rygestop kurser, sundhedsrådgivning, motions- og kostvejledning, fysisk træning, sundhed på dit sprog
- Sundhedssamarbejde mellem BIF, SOF og SUF udvikling og implementering af sundhedstilbud i forbindelse med beskæftigelsesindsatsen. Fx Børnevægtcentret i sundhedshuset Vesterbro er et tilbud til overvægtige børn og deres familier. Fokus på særlige målgrupper via de lokalt forankrede sundhedshuse. Sammenhæng i sundhedstilbudene på tværs af forvaltningerne
- Plejeboliger kan ligeledes bidrage til en positiv udvikling i lokalsamfundet ved f.eks. at stille lokaler til rådighed for lokale foreninger og dermed skabe kontakt på tværs af kommunen og civilsamfundet

- De særligt udsatte almene boligområder ligger alle inden for de større udsatte byområder som kommunen har identificeret de særligt udsatte almene boligområder løftes sammen med den generelle indsats i områderne, der omfatter brug af alle nævnte aktiviteter ud fra en analyse af de konkrete behov
- Initiativaftale om brug af særlige redskaber ift. de ti udpegede boligområder. f.eks. indpasning af andre funktioner, frasalg, infrastruktur, renovering etc.

- Udlejningsaftale mellem kommunen og de almene boligorganisationer om brug af fleksible udlejningskriterier og friholdelse for kommunal anvisning i udsatte boligområder
- Modtagelsesstrategier i forhold til kommunalt anviste beboere
- Opfølgning med boligrådgivere, støttekontaktpersoner og hjemmevejledere til administration af husleje mv.
- Ny start (kan være med til at sikre at familier med unge kriminalitetsudsatte (evt. allerede straffede) får en ny start med helhedsorienteret støtte til familien i et nyt boligområde
- Områdefornyelse
- Helhedsplaner

Det Socioøkonomiske Københavnerkort

Det Socioøkonomiske Københavnerkort

Kultur og fritidsforvaltningens tilfredshedsmålninger på de enkelte kultur og idrætsfaciliteter

Kommunens sundhedsindeks, der har årlige opdateringer

Opgørelse fra Socialministeriet

Det Socioøkonomiske Københavnerkort

Vision

”København skal være en mangfoldig, sammenhængende og tryk by, hvor der er plads til og brug for alle byens borgere. Derfor skal grøn, sund og kreativ vækst samt livskvalitet styrkes i de udsatte byområder, så de hænger bedre sammen med den øvrige by både fysisk og socialt.”

Overordnede mål

Uddannelse og beskæftigelse til alle

Udsatte byområder som ramme om et godt københavnerliv

Konkrete mål

Folkeskoler og dagpasningstilbud i udsatte byområder udgør det primære valg for lokale beboere ikke a og b skoler

Mere byliv i udsatte byområder. 80 % af københavnere i områderne skal være tilfredse med bylivet

Flere almene boliger – Fastholdelse af den nuværende andel af almene boliger på minimum 20 % af de københavnske boliger

De udsatte byområder er lige så trygge at bo og færdes i som resten af byen

Ren- og vedligeholdelse er på niveau med københavnergennemsnittet

Redskaber (eksempler)

- Uddannelse og understøttelse af frivillige projektmagere
- Profilskoler
- Løbende opkvalificering af lærere og pædagoger
- Udvidet åbningstid i daginstitutioner i nogle områder
- Fordeling af tosprogede elever i dagpasningsordninger
- Kontingentfritagelse
- Obligatorisk sprogstimulerings-tilbud
- Familieskoler evne til at varetage forældrerollen m.v.
- Naboskolen

- Nyanlæg af manglende infrastruktur f.eks. stibroer, forbindelsesveje, cykelruter m.v. – med sociale klausuler på anlægsprojekterne
- Udvikling af grønne cykelruter, legegader, aktivitetsstrøg
- Nedrivning af kondemnabile og uattraktive bygninger
- Udbedring af installationsmangler
- Lejlighedssammenlægninger
- Renholdte friarealer og skærpede krav til grundejere og almen sektor ift. vedligeholdelse og renholdelse
- Grønne gårdrum
- Støjreduktion ift. støjende veje m.v.
- Klimarenovering, isolering mv. i fbm. byfornyelse
- Ommærkning af boliger til erhverv (f.eks. stueetagen)
- Frasalge af opgange til private kollegier til f.eks. sygeplejerske- og politistuderende
- Udflytning af kommunale og statslige arbejdspladser
- Tagetager og inddragelse af loftrum med henblik på etablering af penthouses som ejerboliger

- Sikker by kriminalitetsforebyggelse - og bekæmpelse, gadeplansindsatser, politiindsats, væresteder m.m.
- Tryk belysning (også i gårdhaver og på facader)
- Pleje og beskæring af buske og træer, der giver overskuelighed og udsyn
- Aflåsning af gårdrum
- Graffiti og hærværksbekæmpelse
- Videoovervågning
- Københavnermodel
- Tværfagligt akutberedskab
- SSP
- Individ screening
- Helhedsorienteret gadeplansindsats med fokus på arbejdet med familien
- Kriminalpræventive hjemmebesøg hos familier med unge med underretning om kriminalitet
- Lokal rådgivning for unge kriminelle og kriminalitetstruede 18 – 25 årige
- Fremskudt sagsbehandling med fokus på hele familien (familiesatelitter)
- Målrettet indsats over for udvalgte familier med 'håndholdt sagsbehandling'
- Fremskudt indsats fra Familierådgivning, ungerådgivning og voksenenheder
- Mentorprojekter (sårbare unge)
- Demokratikonsulenter
- Vink – antiradikalisering
- Ny Start for udsatte familier
- Brug af muligheder for kontingentfritagelse i ungdomsklubber
- Den korte snor
- Tryk den af – sikkerhed i nattelivet
- Særlige fattigdomsinitiativer: Gældsrådgivning og rådgivning om privatøkonomi i boligområderne

Måles ved

Borgere i udsatte byområder bruger folkeskoler, dagpasnings- og fritids tilbud i minimum samme omfang som resten af byen

Måles via Bylivsregnskabet og Det Socioøkonomiske Københavnerkort

Tryghedsindekset og Teknik- og Miljøforvaltningens målinger i forhold til helhedsorienteret driftsstrategi







MIDTVEJS- AFRAPPORTERING

POLITIK FOR

UDSATTE
BYOMRÅDER



KOLOFON

Udarbejdet af Almene Boliger i
Teknik- og Miljøforvaltningen, Københavns Kommune

September 2016

INDHOLD

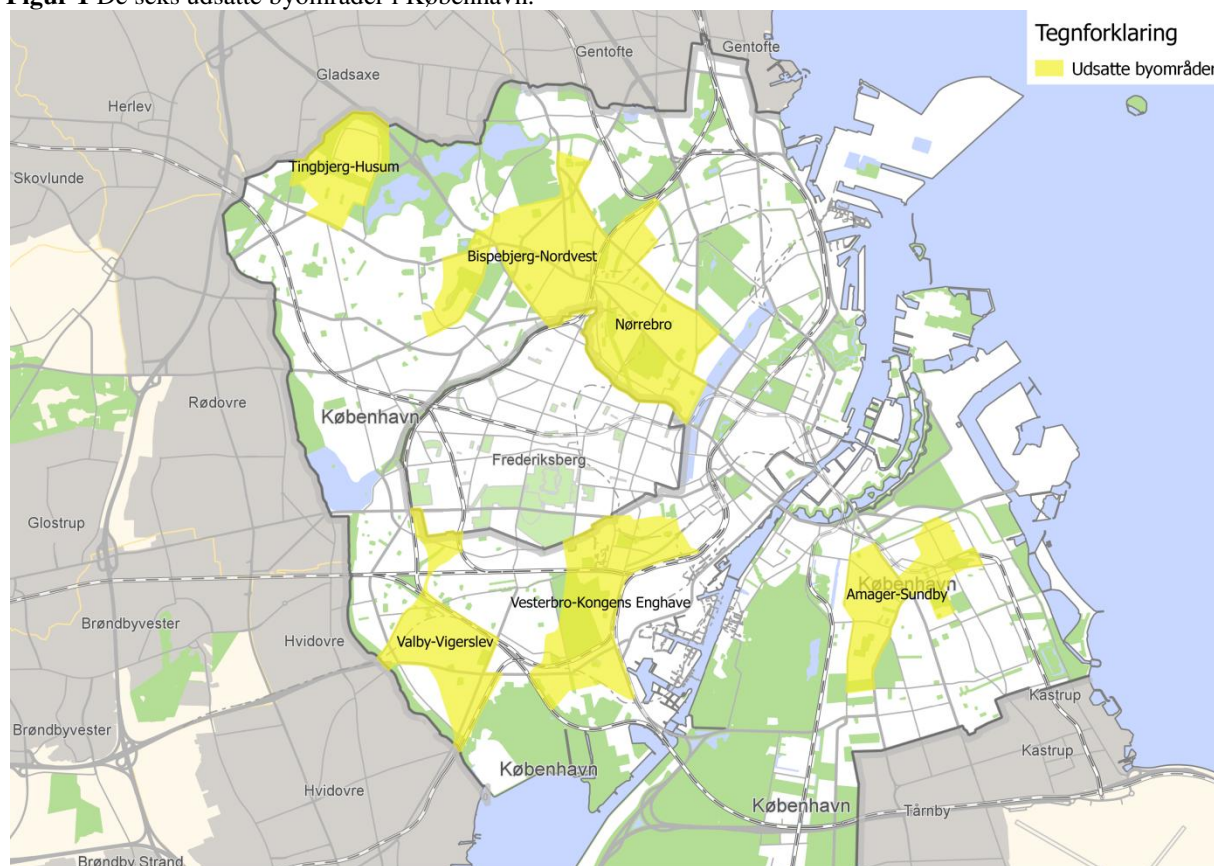
STATUS PÅ POLITIK FOR UDSATTE BYOMRÅDER.....	3
KONKLUSION.....	4
STATUS PÅ UDPEGNINGSINDIKATORER, MÅLSÆTNINGER OG SEGREGERINGEN.....	4
BEHOV FOR OPDATERING AF DATAGRUNDLAG OG BEDRE OPERATIONALISERING.....	5
BEFOLKNINGS- OG BOLIGINDIKATORERNES UDVIKLING I DE UDSATTE BYOMRÅDER.....	6
DEN INDEKSEREDE UDVIKLING FOR DE SEKS INDIKATORER.....	6
BOLIGINDIKATOREN: SMÅ BOLIGER.....	7
BOLIGINDIKATOREN: INSTALLATIONSMANGLER.....	8
BEFOLKNINGSINDIKATOREN: IKKE-VESTLIG HERKOMST.....	8
BEFOLKNINGSINDIKATOREN: UDEN FOR ARBEJDSMARKEDET.....	9
BEFOLKNINGSINDIKATOREN: INGEN UDDANNELSE.....	10
BEFOLKNINGSINDIKATOREN: LAV INDKOMST.....	11
AFRAPPORTERING PÅ DE 11 KONKRETE MÅLSÆTNINGER.....	12
MÅL: FOLKESKOLER OG DAGPASNINGSTILBUD I DE UDSATTE BYOMRÅDER.....	14
MÅL: UNGDOMSUDDANNELSE ELLER VIDERE GÅENDE UDDANNELSE TIL DE UNGE.....	16
MÅL: BESKÆFTIGELSESGRADEN I DE UDSATTE BYOMRÅDER.....	17
MÅL: KULTUR- OG IDRÆTSLIVET I DE UDSATTE BYOMRÅDER.....	19
MÅL: SUNDHEDSTILSTANDEN I DE UDSATTE BYOMRÅDER.....	21
MÅL: REN- OG VEDLIGEHOLDELSE I DE UDSATTE BYOMRÅDER.....	22
MÅL: TRYGHED I DE UDSATTE BYOMRÅDER.....	23
MÅL: BYLIV I DE UDSATTE BYOMRÅDER.....	25
MÅL: ALMENE BOLIGER I KØBENHAVN.....	27
MÅL: FÆRRE SÆRLIGT UDSATTE BOLIGOMRÅDER.....	27
MÅL: BALANCERET BEBOERSAMMENSÆTNING.....	29
SEGREGERINGSANALYSE: HVOR ER DER UDSAT I KØBENHAVN I DAG?.....	31
OM DATA.....	33

STATUS PÅ POLITIK FOR UDSATTE BYOMRÅDER

I december 2011 vedtog Borgerrepræsentationen Politik for Udsatte Byområder. Politikken udpeger seks udsatte byområder i København og sætter ambitiøse og langsigtede fælles mål for byens udvikling frem mod 2020.

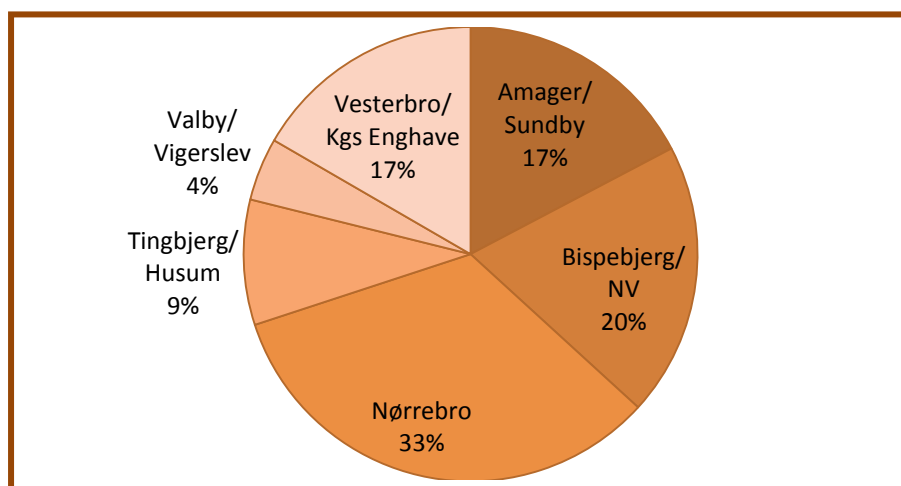
Politik for Udsatte Byområder har medført et stort fokus på samarbejde, koordinering og tværgående løsninger både på tværs af forvaltninger og med den almene sektor. Samtidig fungerer politikken som en rettesnor for prioriteringen af nye initiativer og et fokus på at styrke kernerdriften.

Figur 1 De seks udsatte byområder i København.



De udsatte byområder, der er markeret med gult på ovenstående kort, dækker et areal på 15,4 km², svarende til 16,6 % af kommunens areal. Disse områder har tilsammen 198.859 beboere og 106.468 boliger, hvilket vil sige at omkring hver tredje københavner bor i et af de udpegede udsatte byområder.

Figur 2 Fordelingen af beboere i de seks udsatte byområder



Denne rapport følger op på udviklingen for Politik for Udsatte Byområder her halvvejs i politikens levetid. Først gives der en opfølgende status på de seks grundlæggende befolknings- og boligindikatorer, der blev anvendt til at udpege de seks udsatte byområder. Rapporten indeholder også en systematisk afrapportering på de 11 konkrete mål i Politik for Udsatte Byområder. Afslutningsvis giver rapporten en status på, hvilke områder i København, der i dag er udsatte.

KONKLUSION

Status på udpegningsindikatorer, målsætninger og segregeringen

Rapporten konkluderer, at det for hovedparten af indikatorerne er lykkedes enten at bringe de udsatte byområder lidt tættere på resten af København eller at opbremse den negative udvikling i disse områder. Der er dog stadig store forskelle på de udsatte byområder og resten af København, når det kommer til befolknings- og boligindikatorerne.

I perioden fra 2008 til 2014 er overrepræsentationen af installationsmangler, beboere med lav eller ingen uddannelse og beboere med ikke-vestlig herkomst i de udsatte byområder blevet betydeligt reduceret.

Herudover kan rapporten, på baggrund af afrapporteringen på de 11 konkrete mål i Politik for Udsatte Byområder, konkludere, at to målsætninger er opfyldt, seks er delvist opfyldt og tre er ikke opfyldt endnu.

Analysen af hele København og dennes boligområder viser, at de seks udsatte byområder, ifølge nyeste data (2014), overordnet set stadig dækker de områder af byen, hvor der er mest udsat i København. Der er dog sket forskydninger, således at nogle nye områder (såsom Ryparken) også er blevet udsatte, og dele af de eksisterende udsatte byområder ikke længere er udsatte (fx størstedelen af Vesterbro).

Behov for opdatering af datagrundlag og bedre operationalisering

Denne midtvejsrapportering er første gang, der laves en samlet opsamling på Politik for Udsatte Byområder. Arbejdet med at lave afrapporteringen har vist en række datamæssige udfordringer, der med fordel kan håndteres i forbindelse med en opdatering af politikken.

Den samlede analyse viser et behov for at opdatere datagrundlaget, således at Politik for Udsatte Byområder mere entydigt udpeger de områder i København, hvor der er udsat. Herudover viser analysen et behov for fastlæggelse af en systematik for opdatering af de udsatte byområders placering og afgrænsning.

Opfølgningen på målsætningerne i Politik for Udsatte Byområder viser, at flere af målsætningerne er svære at følge op på pga. mangelfulde datakilder. Problematikkerne knytter sig fx til de udsatte byområders geografiske afgrænsning, der ikke nødvendigvis matcher de kategorier data normalt opgøres i, eller ændringer i målemetoder eller nedlæggelse af datakilder, der betyder, at målet må omformuleres eller operationaliseres anderledes for at kunne give en status på målsætningen.

For to af målsætningerne (sundhedsniveauet og ren- og vedligeholdelse) har den ansvarlige forvaltning været nødsaget til at give en faglig vurdering, der ikke er knyttet direkte op på data, som status på målet.

BEFOLKNINGS- OG BOLIGINDIKATORERNES UDVIKLING I DE UDSATTE BYOMRÅDER

Dette afsnit præsenterer et overblik over, hvordan de udsatte byområder har udviklet sig på de indikatorer, der lå til grund for udpegningen af områderne i Politik for Udsatte Byområder.

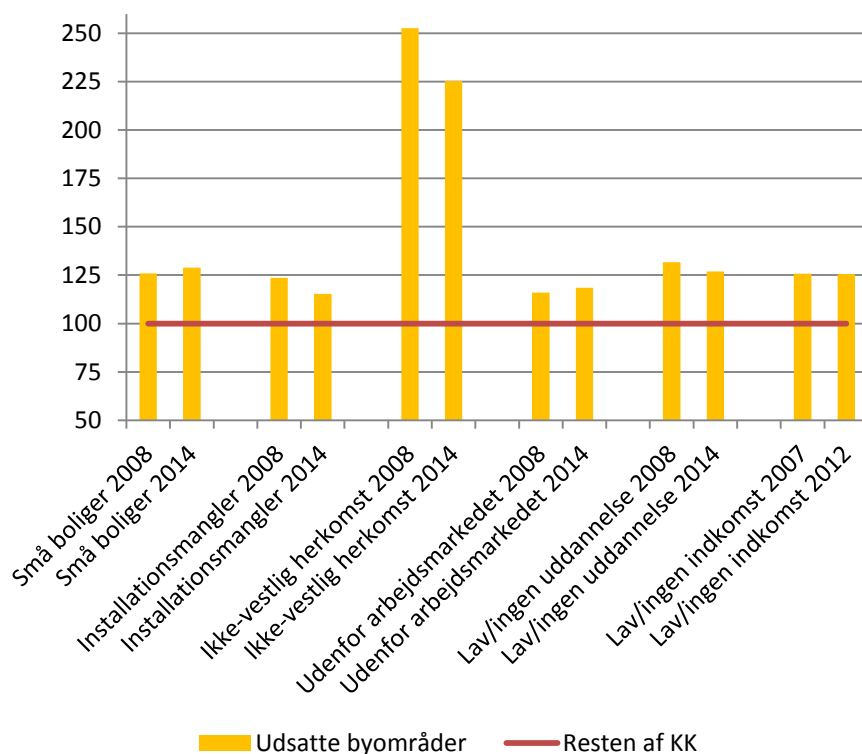
Udviklingen måles fra 2008 og frem, da det var på dette datagrundlag, Politik for Udsatte Byområder blev formuleret i 2011.

Den indekserede udvikling for de seks indikatorer

Af nedenstående figur fremgår det, hvorledes de enkelte indikatorer har udviklet sig de seneste år i forhold til resten af København. Der er altså tale om en relativ udvikling, hvor gennemsnittet for resten af byen for hver indikator og hvert år er indekseret til 100.

Som det fremgår af figuren nedenfor, er der i perioden sket mindre ændringer i både positiv og negativ retning på de seks indikatorer.

Figur 3 Udviklingen på indikatorerne indekseret i forhold til resten af København



Note: Det har ikke været muligt at genskabe datagrundlaget fra Politik for Udsatte Byområder nøjagtigt, hvilket betyder, at der forekommer mindre afvigelser på de indekserede tal for 2008 i forhold til tallene præsenteret i selve politikken.

De udsatte byområder er således kommet tættere på københavnergennemsnittet, når det kommer til andelen af boliger med installationsmangler, andelen af beboere med ikke-vestlig baggrund og andelen af beboere med lav/ingen uddannelse. Derimod er andelen af

beboere uden for arbejdsmarkedet steget siden 2008. Andelen af små boliger er faldet i de udsatte byområder, men på trods af dette er de længere fra københavnergennemsnittet, da andelen af små boliger er faldet mere i resten af København. Der er ingen ændringer i overrepræsentationen af beboere med lav indkomst.

Det fremgår dog tydeligt af figurerne i det kommende afsnit, at der er forskel på graden af udsathed ift. de enkelte befolknings- og boligindikatorer i de forskellige udsatte boligområder. F.eks. ligger Tingbjerg/Husum og Valby/Vigerslev væsentligt højere end de resterende udsatte byområder når det kommer til alle befolkningsindikatorerne (ikke-vestlig herkomst, uden for arbejdsmarkedet, ingen uddannelse og lav indkomst).

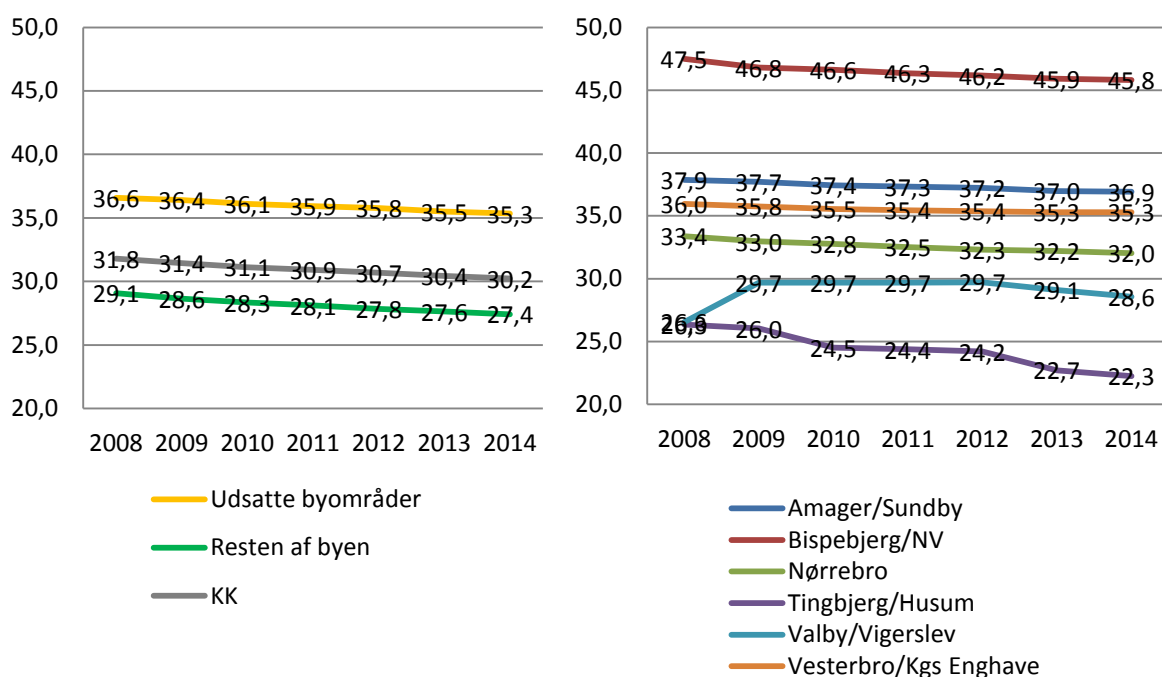
Den indekserede udvikling er udelukkende ”relativ” i forhold til resten af Københavns udvikling. Dermed betyder en øget overrepræsentation af fx små boliger ikke nødvendigvis, at der er kommet flere små boliger i de udsatte byområder. Den faktiske udvikling fremgår af afsnittene nedenfor.

Boligindikatoren: Små boliger

Som det fremgår af figuren nedenfor, har andelen af små boliger i de udsatte byområder været jævnt faldende gennem perioden. Fra 36,6 % af boligmassen i de udsatte byområder i 2008 til 35,3 % i 2014. Der er altså kommet 1,3 %-point færre små boliger i de udsatte byområder.

I resten af København er antallet af små boliger faldet fra 29,1 % til 27,4 %, altså et fald på 1,7 %-point. Det betyder, at selvom små boliger udgør en mindre andel af boligmassen i de udsatte byområder, så er overrepræsentationen af små boliger i de udsatte byområder blevet større i dag end tilbage i 2008.

Figur 4 Andel små boliger (under 60 m²), 2008-2014

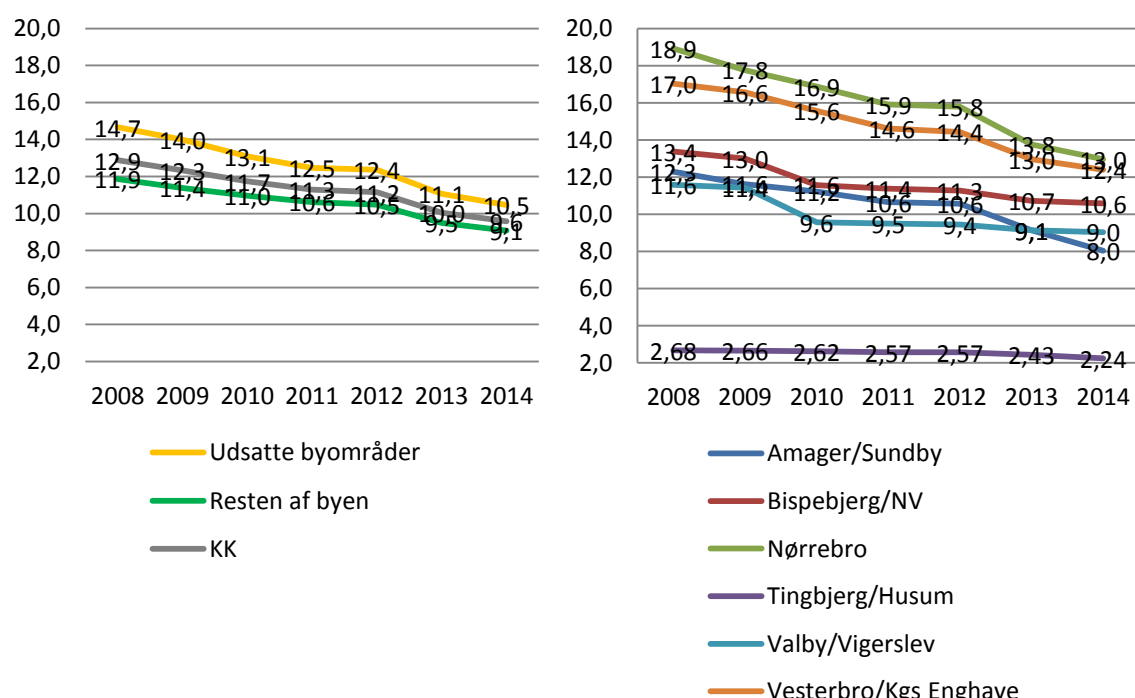


Som figuren til højre angiver, er der forskelle i udviklingen i de forskellige udsatte byområder. Især Valby/Vigerslev har – i modsætning til de øvrige områder – oplevet en stigning i den relative andel af små boliger.

Boligindikatoren: Installationsmangler

Som det fremgår af figuren nedenfor, har andelen af installationsmangler i de udsatte byområder været jævnt faldende, fra 14,7 % af boligmassen i 2008 til 10,5 % i 2014. Altså et fald på 4,2 %-point og en reducere af antallet af boliger med installationsmangler med knap en tredjedel. Til sammenligning er andelen af installationsmangler faldet med 2,8 %-point i resten af København. Hermed har andelen af boliger med installationsmangler i de udsatte byområder altså nærmet sig københavnergennemsnittet i perioden.

Figur 5 Andel boliger med installationsmangler (toilet, bad eller fjernvarme), 2008-2014



Udviklingen dækker over forskellig på tværs af de udsatte byområder. Figuren ovenfor til højre viser, at reduktionen af installationsmangler især er sket på Nørrebro, Vesterbro/Kgs. Enghave og Amager/Sundby.

Befolkningsindikatoren: Ikke-vestlig herkomst

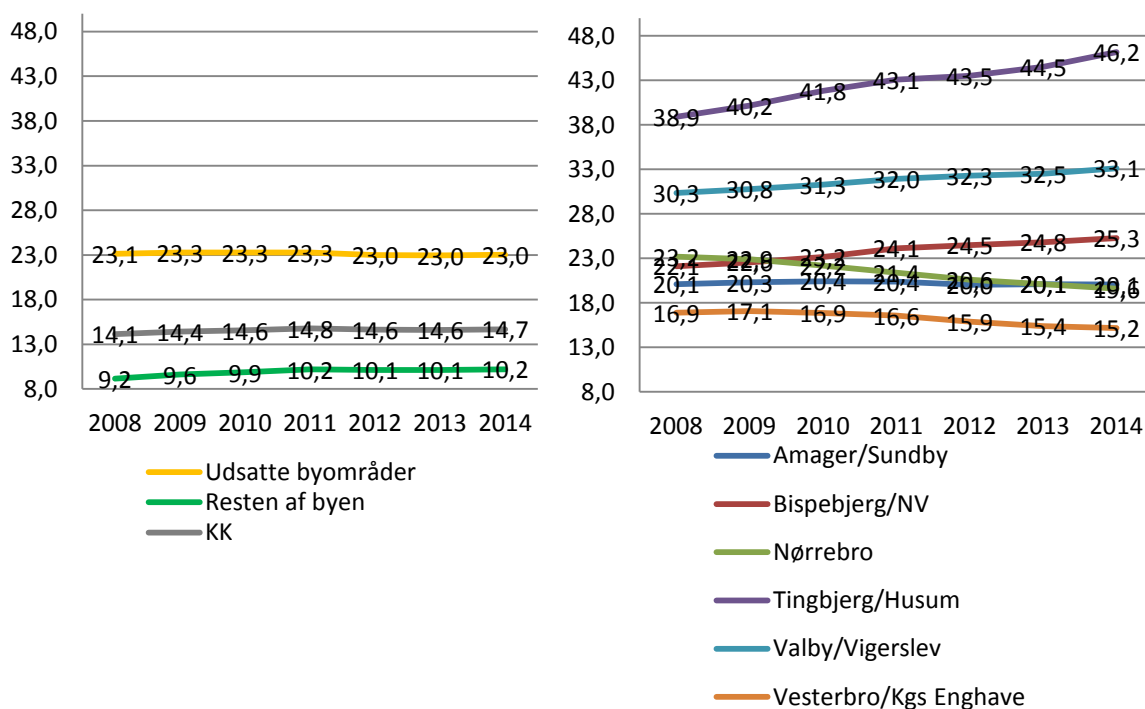
Som det fremgår af figuren nedenfor, ligger andelen af beboere med ikke-vestlig herkomst i de udsatte byområder stabilt omkring eller lige under 23 % i perioden 2008-2014.

I samme periode er andelen af beboere med ikke-vestlig herkomst steget i resten af byen med 1,0 %-point. Dette betyder, at de udsatte byområder adskiller sig marginalt mindre fra københavnergennemsnittet, end de gjorde i 2008. Til trods for dette er andelen af

beboere med ikke-vestlig herkomst mere end dobbelt så høj i de udsatte byområder sammenlignet med resten af byen i 2008.

Som figur 5 til højre viser, er der store forskelle mellem de udsatte byområder. Tingbjerg/Husum, Valby/Vigerslev og Bispebjerg/NV har alle oplevet en stigning i andelen af beboere med ikke-vestlig baggrund.

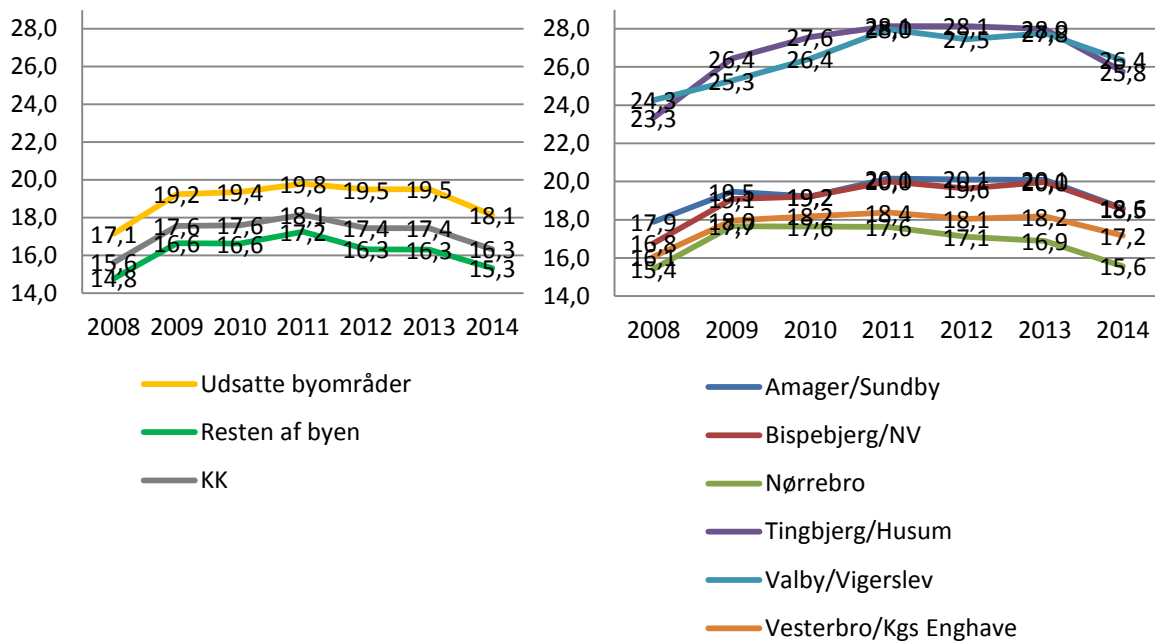
Figur 6 Andel beboere med ikke-vestlig herkomst, 2008-2014



Befolkningsindikatoren: Uden for arbejdsmarkedet

Andelen af beboere uden for arbejdsmarkedet i de udsatte byområder har stort set fulgt mønstret for resten af byen i perioden fra 2008 til 2011, hvor ca. 3 %-point flere som følge af den økonomiske krise stod uden for arbejdsmarkedet. Dog har de udsatte byområder i perioden ligget 2-2,5 %-point højere end resten af byen, sådan at hele 19,8 % af beboerne i de udsatte byområder i 2011 stod uden for arbejdsmarkedet.

Figur 7 Andel beboere (16-66 årige) uden for arbejdsmarked, 2008-2014



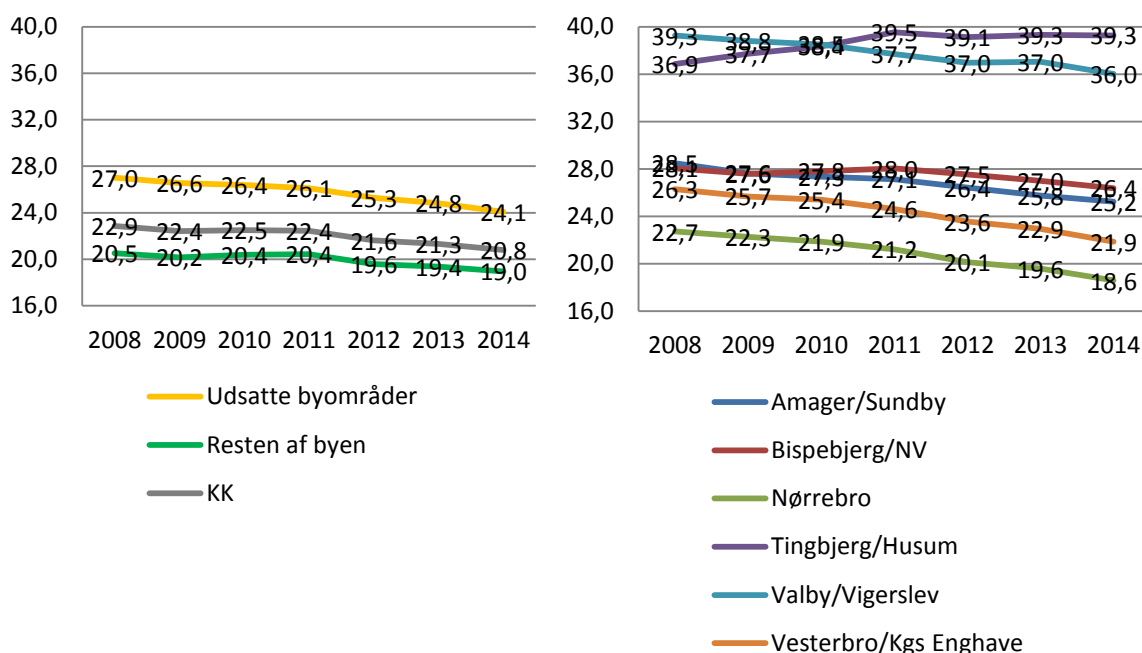
Andelen af beboere uden for arbejdsmarkedet i de udsatte byområder er fra 2012 faldet frem til 18,1 % i 2014. Alligevel har de udsatte byområder bevæget sig længere væk fra københavnergennemsnittet i kriseperioden 2008 til 2014, da relativt set flere beboere i de udsatte byområder er forblevet uden for arbejdsmarkedet.

Især i Valby/Vigerslev og Tingbjerg/Husum er andelen af beboere uden for arbejdsmarkedet markant højere end i resten af København.

Befolkningsindikatoren: Ingen uddannelse

Andelen af beboere med grundskole eller ingen uddannelse i de udsatte byområder har været jævnt faldende gennem perioden 2008-2014. Således fremgår det af nedenstående figur, at 27 % af beboerne i de udsatte byområder havde ingen eller lav uddannelse i 2008, og at dette tal er faldet til 24,1 % i 2014 – altså et fald på næsten 3 %-point. For resten af byen har der været tale om halvt så stort fald på 1,5 %-point.

Figur 8 Andel beboere (16-64 årige), der enten har grundskolen som højeste gennemførte uddannelse eller ingen uddannelse, 2008-2014

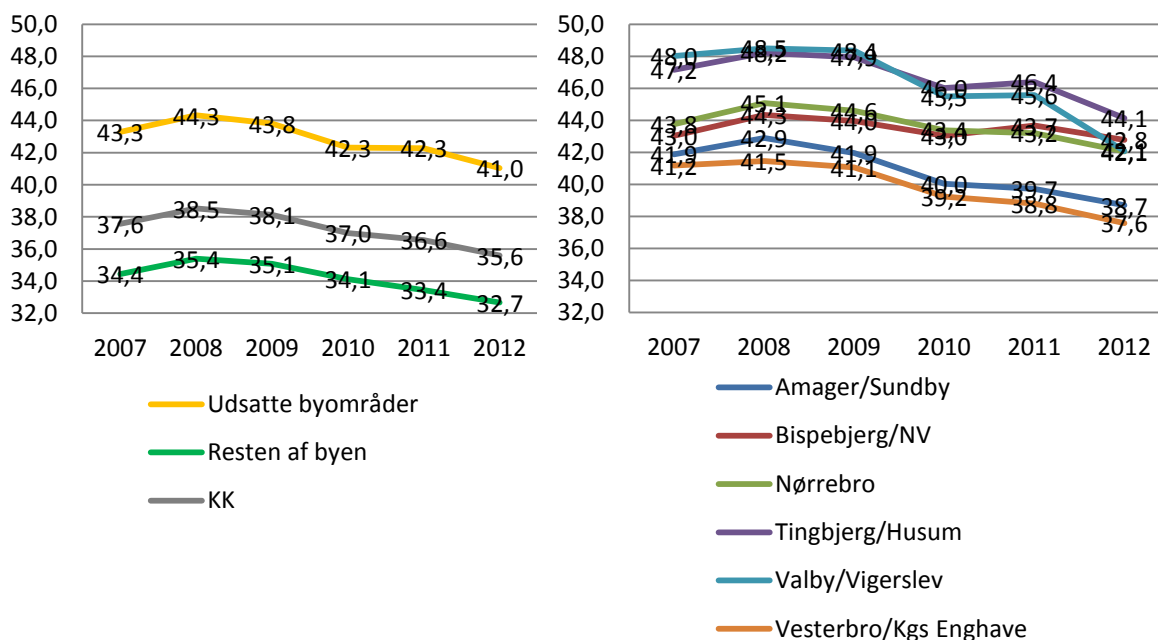


Andelen af beboere med lav eller ingen uddannelse i de udsatte byområder har altså langsomt nærmet sig københavnergennemsnittet. Dog er andelen af beboere uden uddannelse i Tingbjerg/Husum, som det eneste af byområderne, steget i perioden.

Befolkningsindikatoren: Lav indkomst

Andelen af beboere med lav indkomst er steget fra 2007-2008, men herefter faldet jævnt frem mod 2012 (seneste tal). Udviklingen har været den samme i de udsatte byområder som i resten af byen. Andelen af beboere med lav bruttoindkomst ligger således gennem hele perioden 8-9 %-point over den resterende del af byen og 5-5,5 %-point over københavnergennemsnittet.

Figur 9 Andel beboere (over 18 år) med lav bruttoindkomst, dvs minimum 25 % under medianindkomsten i kommunen 2007-2012



Som figuren til højre viser, er Bispebjerg/Nordvest det eneste område, hvor andelen af beboere med lav indkomst i er blevet fastholdt i perioden. I de øvrige områder er andelen blevet mindre.

AFRAPPORTERING PÅ DE 11 KONKRETE MÅLSÆTNINGER

Dette afsnit har til formål at give indblik i status for opfyldelse af de 11 konkrete målsætninger i Politik for Udsatte Byområder. Afrapporteringen for hver målsætning er foretaget af den ansvarlige forvaltning.

De 11 konkrete målsætninger spiller op i de tre overordnede målsætninger i Politik for Udsatte Byområder, der er:

- Udsatte byområder skal løftes til københavnerniveau
- Uddannelse og beskæftigelse til alle
- Udsatte byområder som ramme om et godt københavnerliv

Flere af afrapporteringerne er baseret på datakilder med en del usikkerhed enten pga. de udsatte byområders geografiske afgrænsning, ændringer i målemetoder eller manglende data. Endvidere har de respektive forvaltninger aflagt individuelle afrapporteringer i forbindelse med de konkrete målsætninger, der ligger under deres ansvarsområde. Dette medfører også, at detaljegraden og omfanget af afrapporteringerne varierer en smule i de forskellige afrapporteringer.

Nedenfor følger en skematisk opsamling på de 11 konkrete mål i Politik for Udsatte Byområder, samt hvilken forvaltning der er ansvarlig for det givne mål.

Afrapporteringerne for de enkelte målsætninger fremgår af de følgende sider.

Table 1 Overblik over halvvejsstatussen på de 11 konkrete mål i Politik for Udsatte Byområder

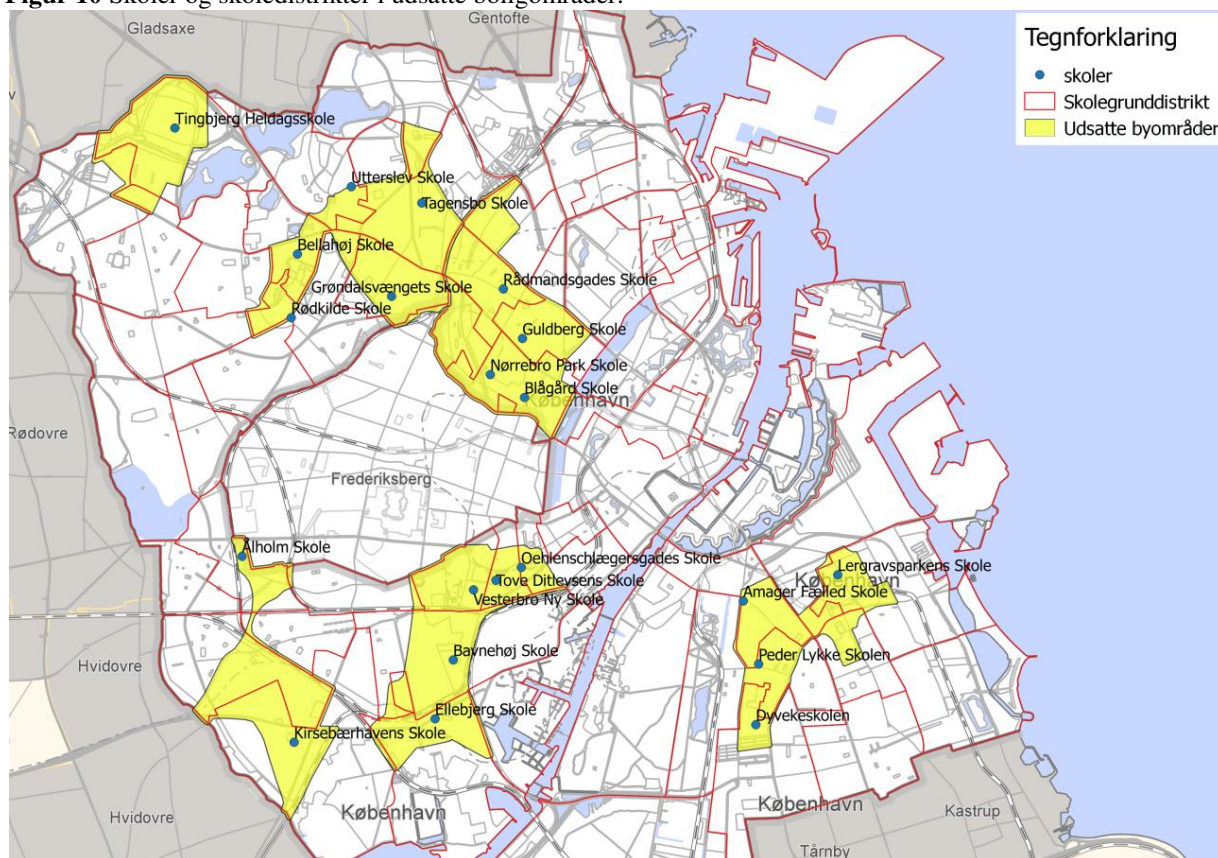
Mål	Ansvarlig forvaltning	Halvejsstatus
Folkeskoler og dagpasningstilbud i udsatte byområder skal være så attraktive, at de udgør det primære valg for lokale borgere	Børne- og Ungeforvaltningen	Målsætning delvist opfyldt
95 % af de unge får en ungdomsuddannelse eller en videregående uddannelse	Børne- og Ungeforvaltningen	Målsætning ikke opfyldt
Beskæftigelsesgraden i de udsatte byområder er på niveau med københavnergennemsnittet	Beskæftigelses- og Integrationsforvaltningen	Målsætning ikke opfyldt
De udsatte byområder skal have et godt og varieret kultur- og idrætsliv. Københavnerne i udsatte byområder skal derfor være mindst lige så tilfredse med de lokale kultur- og idrætstilbud som københavnerne generelt	Kultur- og Fritidsforvaltningen	Målsætning delvist opfyldt
Sundhedstilstanden i de udsatte byområder har samme niveau som gennemsnittet for København	Sundheds- og Omsorgsforvaltningen	Målsætning ikke opfyldt
Ren- og vedligeholdelse i de udsatte byområder er på niveau med københavner-gennemsnittet	Teknik- og Miljøforvaltningen	Målsætning delvist opfyldt
De udsatte byområder er ligeså trygge at bo og færdes i som resten af byen	Økonomiforvaltningen	Målsætning delvist opfyldt
Mere byliv i udsatte byområder. 80 % af københavnerne i områderne skal være tilfredse med bylivet	Teknik- og Miljøforvaltningen	Målsætning delvist opfyldt
Flere almene boliger – fastholdelse af den nuværende andel af almene boliger på min 20 % af de københavnske boliger	Teknik- og Miljøforvaltningen	Målsætning opfyldt
Antallet af særligt udsatte almene boligområder (regeringens ghettoliste) er reduceret med 50 %	Teknik- og Miljøforvaltningen	Målsætning opfyldt
De særligt udsatte boligområder har en balanceret beboersammensætning, der svarer til beboersammensætningen i den almene sektor generelt i København	Teknik- og Miljøforvaltningen / Socialforvaltningen	Målsætning delvist opfyldt

Mål: Folkeskoler og dagpasningstilbud i de udsatte byområder

Målsætning	Ansvarlig forvaltning	Status
"Folkeskoler og dagpasningstilbud i udsatte byområder skal være så attraktive, at de udgør det primære valg for lokale borgere"	BUF	Målsætning delvist opfyldt

Det er et mål i Politik for Udsatte Byområder, at folkeskoler og dagpasningstilbud i de udsatte byområder skal være det primære for lokale borgere. Der er i alt 22 folkeskoler i de udsatte byområder, der alle er markeret på nedenstående kort.

Figur 10 Skoler og skoledistrikter i udsatte boligområder.



På disse folkeskoler er der en meget stor forskel på, i hvor høj grad de kan tiltrække elever fra deres grunddistrikt. Dette spænder fra ca. 32 til 80 %.

I København er det gennemsnitligt 60 % af forældrene, der vælger den lokale grunddistriktsskole. I de udsatte byområder er halvdelen af skolerne mindre søgte end dette, mens den anden halvdel tiltrækker mere end 60 % af eleverne i deres grunddistrikt. I nedenstående tabel er tallene for de skoler, der på nuværende tidspunkt har en tiltrækningskraft, der er under københavnergennemsnittet, markeret med rød.

Flere forskellige forhold skal medtages, når man vurderer udviklingen inden for dette mål. Bl.a. betyder Københavnermodellen, at sprogligt svage børn (som der typisk er

mange af de udsatte byområder) bliver rådgivet til at vælge en såkaldt modtageskole et andet sted i byen, hvor færre af eleverne har sproglige udfordringer.

Tabel 2 Grunddistriktssøgning til folkeskoler i de udsatte byområder (%)

Skolenavn	Udsat byområde	2013-2014	2014-2015	2015-2016
Dyvekeskolen	Amager/Sundby	57,0	50,6	51,8
Lergravsparkens Skole	Amager/Sundby	58,9	63,6	61,3
Peder Lykke Skolen	Amager/Sundby	39,8	52,1	50,9
Sønderbro Skole (Skolen på Amagerbro)	Amager/Sundby	58,4	55,0	47,1
Amager Fælled Skole	Amager/Sundby	50,0	60,9	50,3
Tagensbo Skole	Bispebjerg/Nordvest	50,3	47,7	39,1
Rødkilde Skole	Bispebjerg/Nordvest	71,7	75,7	70,8
Utterslev Skole	Bispebjerg/Nordvest	76,6	83,0	79,8
Grøndalsvængets Skole	Bispebjerg/Nordvest	66,7	59,3	60,0
Blågårds Skole	Nørrebro	34,0	36,0	43,8
Nørrebro Park Skole	Nørrebro	52,8	60,4	61,6
Guldberg Skole	Nørrebro	70,1	70,3	77,7
Rådmandsgades Skole	Nørrebro	37,2	47,4	52,2
Tingbjerg Skole	Tingbjerg/Husum	34,6	30,7	32,2
Bellahøj Skole	Tingbjerg/Husum	78,9	71,0	69,7
Kirsebærhavens Skole	Valby/Vigerslev	62,0	60,2	40,1
Ålholm Skole	Valby/Vigerslev	62,5	67,7	69,5
Vesterbro Ny Skole	Vesterbro/Kgs Enghave	62,6	62,4	59,4
Oehlenschlägersgades Skole	Vesterbro/Kgs Enghave	70,6	72,2	63,2
Bavnehøj Skole	Vesterbro/Kgs Enghave	42,9	39,7	42,5
Tove Ditlevsens Skole	Vesterbro/Kgs Enghave	62,7	63,3	66,7
Ellebjerger Skole	Vesterbro/Kgs Enghave	41,1	52,4	66,7
Hele KK				60,0

Om data

Data er trukket på skoleniveau baseret på de skoler, der ligger i de udsatte byområder, hvilket betyder, at der medtages elever, der bor uden for de udsatte byområder, ligesom elever, der bor i de udsatte byområder kan gå på andre skoler. Børne- og Ungdomsforvaltningen har ikke haft mulighed for i denne omgang at lave datatræk på byområdeniveau.

Det har ikke været tilstrækkelig data til rådighed om udviklingen for dagpasningstilbud. Derfor tager afrapporteringen på denne målsætning udelukkende udgangspunkt i folkeskoler.

Mål: Ungdomsuddannelse eller videregående uddannelse til de unge

Målsætning	Ansvarlig forvaltning	Status
"95 % af de unge får en ungdomsuddannelse eller en videregående uddannelse"	BUF	Målsætning ikke opfyldt

Andelen af unge, der får en ungdomsuddannelse eller en videregående uddannelse er meget svingende fra skole til skole og årgang til årgang.

Der er dog ingen af skolerne i de udsatte byområder, hvor det gør sig gældende, at 95 % af eleverne 15 måneder efter afsluttet 9. klasse (afgangselever fra 2014) er i gang med en ungdomsuddannelse.

Samlet i København er 83,9 % i gang med en ungdomsuddannelse 15 måneder efter afslutning fra 9. klasse. På syv af de i alt 22 københavnske folkeskoler i de udsatte byområder er en højere andel end københavnergennemsnittet i gang med en ungdomsuddannelse 15 måneder efter afsluttet 9. klasse. Otte andre folkeskoler havde over 80 % elever i gang, mens en mindre gruppe på syv skoler havde langt færre elever (mellem 58 og 75 % af eleverne), som var godt i gang med en ungdomsuddannelse.

I den nedenstående tabel fremgår det hvor stor en andel af eleverne fra de enkelte skoler i de udsatte byområder, der er i gang med en uddannelse 15 måneder efter afsluttet 9. klasse. De tal som ligger under københavnergennemsnittet er markeret med rød.

Tabel 3 Andel elever i ungdomsuddannelse 15 måneder efter afsluttet 9. klasse fordelt på folkeskoler i de udsatte byområder (%)

Skolenavn	Udsat byområde	Afgangår	
		2013	2014
Dyvekeskolen	Amager/Sundby	73,3	80,6
Lergravsparkens Skole	Amager/Sundby	73,1	81,8
Peder Lykke Skolen	Amager/Sundby	75,5	82,7
Sønderbro Skole (Skolen på Amagerbro)	Amager/Sundby	61,5	83,6
Amager Fælled Skole	Amager/Sundby	77,1	84,6
Tagsbo Skole	Bispebjerg/Nordvest	51,4	73,1
Rødkilde Skole	Bispebjerg/Nordvest	85,2	80,0
Utterslev Skole	Bispebjerg/Nordvest	97,9	89,1
Grøndalsvængets Skole	Bispebjerg/Nordvest	79,5	92,1
Blågård Skole	Nørrebro	78,3	62,5
Nørrebro Park Skole	Nørrebro	78,7	65,6
Guldberg Skole	Nørrebro	82,6	81,1
Rådmandsgades Skole	Nørrebro	80,0	84,6

Tingbjerg Skole	Tingbjerg/Husum	81,5	58,1
Bellahøj Skole	Tingbjerg/Husum	83,9	92,5
Kirsebærhavens Skole	Valby/Vigerslev	78,0	66,7
Ålholm Skole	Valby/Vigerslev	74,3	68,4
Vesterbro Ny Skole	Vesterbro/Kgs Enghave	78,6	75,0
Oehlenschlägersgades Skole	Vesterbro/Kgs Enghave	90,0	80,0
Bavnehøj Skole	Vesterbro/Kgs Enghave	72,4	82,4
Tove Ditlevsens Skole	Vesterbro/Kgs Enghave	78,0	88,9
Ellebjerg Skole	Vesterbro/Kgs Enghave	80,8	92,0
Hele KK			83,9

Om data

Data er trukket på skoleniveau baseret på de skoler, der ligger i de udsatte byområder, hvilket betyder, at der medtages elever, der bor uden for de udsatte byområder, ligesom elever, der bor i de udsatte byområder kan gå på andre skoler. Børne- og Ungdomsforvaltningen har ikke haft mulighed for i denne omgang at lave datatræk på byområdeniveau.

Mål: Beskæftigelsesgraden i de udsatte byområder

Målsætning	Ansvarlig forvaltning	Status
"Beskæftigelsesgraden i de udsatte byområder er på niveau med københavnergennemsnittet"	BIF	Målsætning ikke opfyldt

Teknik- og Miljøforvaltningen har ønsket at få en opgørelse fra Beskæftigelses- og integrationsforvaltningen over beskæftigelsesgraden i de udsatte byområder sammenholdt med det øvrige København.

Det har ikke været muligt for Beskæftigelses- og integrationsforvaltningen at opgøre beskæftigelsesgraden, pga. manglende data. Det foreslås derfor, at målet ændres til at omfatte det samlede antal borgere, der modtager offentlig forsørgelse ift. befolkningen, svarende til en forsørgelsesgrad.

Nedenfor i Tabel 4 er forsørgelsesgraden for de udvalgte udsatte byområder gengivet for hhv. 2011 og 2015.

Som det fremgår af tabellen, er forsørgelsesgraden væsentligt højere i de udsatte byområder i 2015 end i det øvrige København. Målet om, at forsørgelsesgraden i de udsatte byområder skal være på niveau med gennemsnittet, er således ikke nået. Målet om, at niveauet for de udsatte byområder skal være som gennemsnittet for København, vurderes dog også at være ekstremt vanskeligt at opnå både på kort og langt sigt.

Forsørgelsesgraden er fra 2011 til 2015 faldet i alle de udsatte byområder (ligesom i det øvrige København). Det er dog væsentligt at pointere, at der er relativt stor forskel i forsørgelsesgraden i de forskellige udsatte byområder. F.eks. ligger forsørgelsesgraden i Tingbjerg/Husum stadig betydeligt højere end i de resterende udsatte byområder.

Tabel 4 Gennemsnitlig forsørgelsesgrad i udsatte byområder, alle aldre.

Byområde	Gennemsnitlig forsørgelsesgrad 2011	Gennemsnitlig forsørgelsesgrad 2015
Amager/Sundby	16,5 %	16,3 %
Bispebjerg/Nordvest	17,3 %	16,4 %
Nørrebro	13,7 %	13,2 %
Tingbjerg/Husum	23,1 %	22,6 %
Valby/Vigerslev	18,8 %	18,2 %
Vesterbro/Kgs. Enghave	15,8 %	14,8 %
Øvrige København	10,8 %	10,4 %
København, gns.	12,7 %	12,3 %

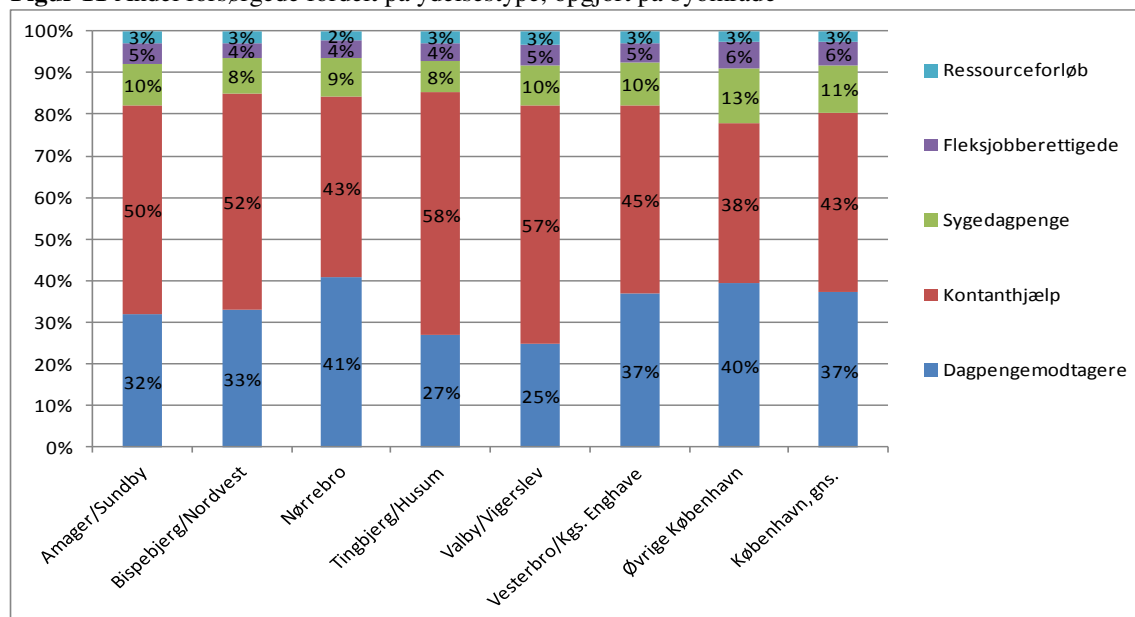
Kilde: BIF/LIS data og befolkningsdata fra Teknik- og Miljøforvaltningen.

Anm: Afgrænsningen af udsatte byområder er foretaget af Teknik- og Miljøforvaltningen på rodeniveau.

I tabellen er medtaget det gennemsnitlige antal berørte borgere i hhv. 2011 og 2015. Der er medtaget borgere, der modtager hhv. dagpenge, sygedagpenge, kontanthjælp og uddannelseshjælp. Derudover er medtaget personer, der deltager i jobafklaringsforløb, ressourceforløb og fleksjobvisiterede borgere – både ledige og i job.

I figuren nedenfor er det gennemsnitlige antal forsørgede borgere opgjort på ydelsestype. Det fremgår af figuren, at dagpengemodtagere og kontanthjælpsmodtagere udgør stort set lige store andele af det samlede antal ydelsesmodtagere i det øvrige København. I de udsatte boligområder udgør kontanthjælpsmodtagere derimod størstedelen af det samlede antal ydelsesmodtagere.

Figur 11 Andel forsørgede fordelt på ydelsestype, opgjort på byområde



Kilde: BIF/LIS data og befolkningsdata fra Teknik- og Miljøforvaltningen.

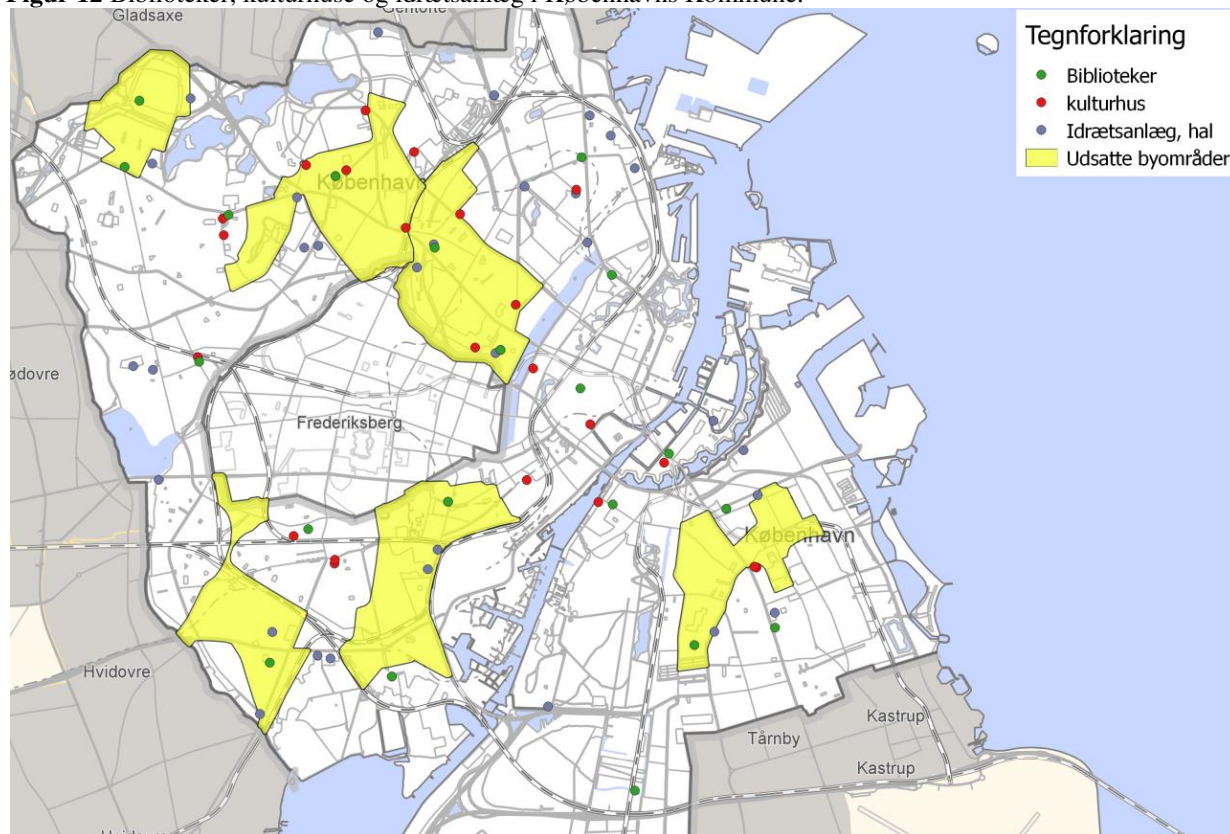
Anm: Afgrænsningen af udsatte byområder er foretaget af Teknik- og Miljøforvaltningen på rodeniveau.

Mål: Kultur- og idrætslivet i de udsatte byområder

Målsætning	Ansvarlig forvaltning	Status
"De udsatte byområder skal have et godt og varieret kultur- og idrætsliv. Københavnerne i udsatte byområder skal derfor være mindst lige så tilfredse med de lokale kultur- og idrætstilbud som københavnerne generelt"	KFF	Målsætning delvist opfyldt

Kultur- og Fritidsforvaltningen har i 2014 foretaget en brugerundersøgelse, hvor tilfredsheden med kultur- og fritidstilbud er undersøgt. Da det kun er muligt at se brugerens postnummer i undersøgelsen, og et postnummer godt kan dække over både udsatte og ikke-udsatte byområder, afrapporteres i stedet på tilfredsheden med de af Kultur- og Fritidsforvaltningens institutioner, der ligger i et udsat byområde. Der kan altså godt være nogle af brugerne på institutioner i udsatte byområder, der ikke selv bor i et udsat byområde. Biblioteker, kulturhuse og idrætsanlæg i kommunen fremgår af nedenstående kort.

Figur 12 Biblioteker, kulturhuse og idrætsanlæg i Københavns Kommune.



Overordnet er brugernes tilfredshed med Kultur- og Fritidsforvaltningens institutioner høj. Den samlede tilfredshed med forvaltningens institutioner er på 97,1 pct. Tilfredsheden med kultur- og fritidsinstitutionerne er ligeledes høj i de udsatte byområder. Lavest er den i Vesterbro/Kgs. Enghave, hvor tilfredsheden er 2,2 procentpoint lavere end gennemsnittet.

I nedenstående tabel fremgår det, hvor mange der har erklæret sig tilfredse eller meget tilfredse med institutionerne i de pågældende udsatte byområder, opdelt på hhv. biblioteker, kulturhuse og idrætsanlæg og en samlet tilfredshed.

Tabel 5 Andel respondenter, der har erklæret sig tilfreds eller meget tilfreds med institutionen i det udsatte byområde.

	Alle	Biblioteker	Kulturhuse	Idrætsanlæg
Gennemsnit, alle institutioner i Københavns Kommune	97,1	99,1	98,9	94,9
Nørrebro, institutioner i udsat byområde	96,9	97,8	98,6	95,3
Tingbjerg/Husum, institutioner i udsat byområde	97,4	97,4		
Vesterbro/Kgs. Enghave, institutioner i udsat byområde	94,9	100,0	98,9	90,2
Amager/Sundby, institutioner i udsat byområde	97,9	98,9		97,4
Bispebjerg/Nørrebro, institutioner i udsat byområde	96,9	97,2		96,7
Valby/Vigerslev, institutioner i udsat byområde	98,0	98,0		

Nedenfor gennemgås tilfredsheden på tre typer institutioner, hhv. biblioteker, kulturhuse og idrætsanlæg.

Biblioteker

På biblioteket på Vesterbro/Kgs. Enghave er tilfredsheden højere end gennemsnittet. Lavest er tilfredsheden hos biblioteker på Bispebjerg/Nørrebro med en tilfredshed der er 1,9 procentpoint lavere end gennemsnittet.

Kulturhuse

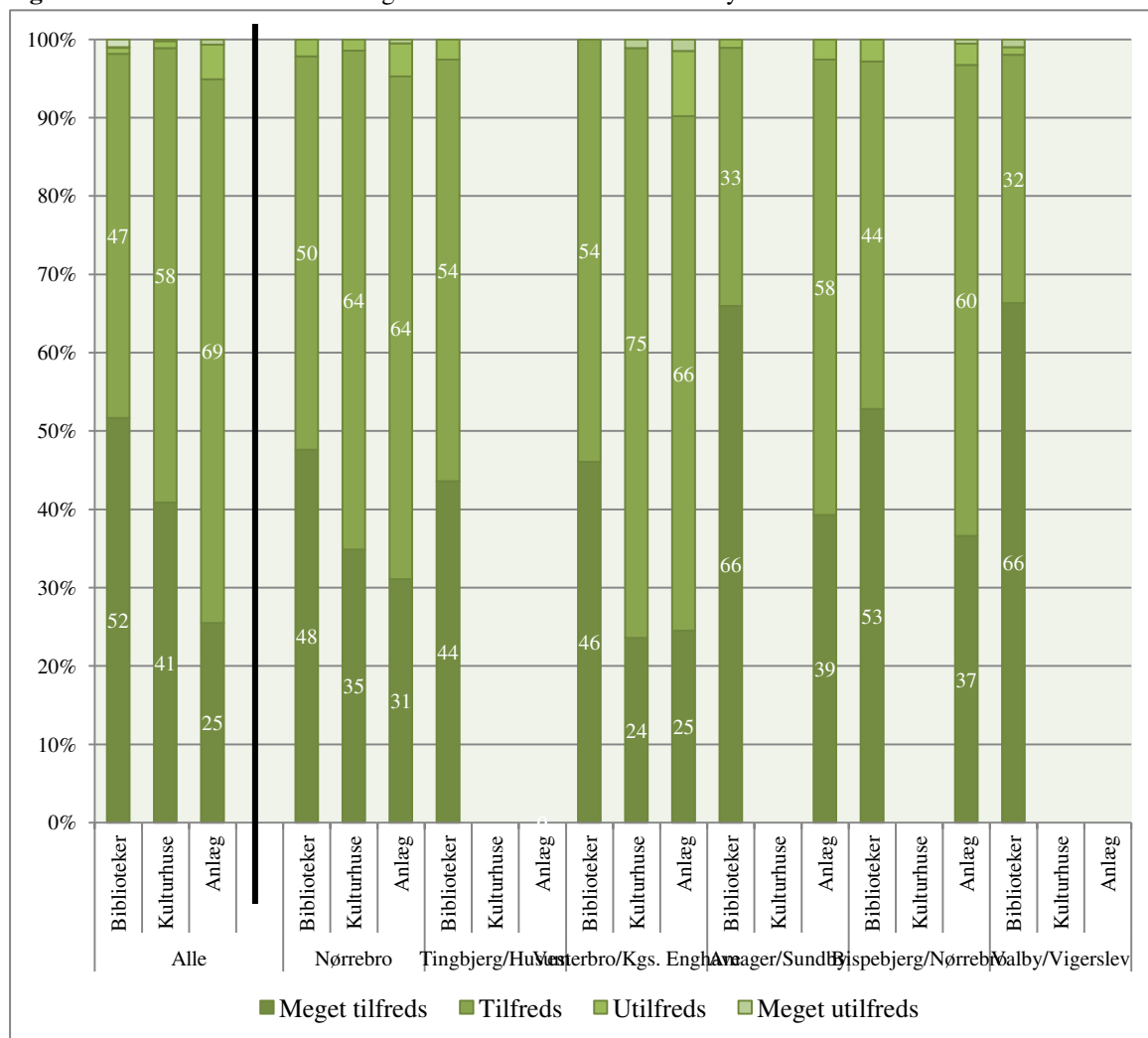
For kulturhuse er tilfredsheden med institutioner i udsatte byområder den samme eller 0,3 procentpoint lavere end gennemsnittet.

Idrætsanlæg

I tre ud af fire udsatte byområder er tilfredsheden højere med institutionerne i de udsatte byområder sammenlignet med gennemsnittet (mellem 0,4 og 2,5 procentpoint). Kun på Vesterbro/Kgs. Enghave er tilfredsheden lavere med idrætsanlæggene i det udsatte byområde sammenlignet med gennemsnittet.

Herunder ses en figur, der illustrerer tilfredsheden med de enkelte typer kultur- og fritidstilbud.

Figur 13 Tilfredshed med kultur- og fritidstilbud i de seks udsatte byområder.



Mål: Sundhedstilstanden i de udsatte byområder

Målsætning	Ansvarlig forvaltning	Status
"Sundhedstilstanden i de udsatte byområder har samme niveau som gennemsnittet for København"	SUF	Målsætning ikke opfyldt

Kommunens sundhedsindeks er med udgangen af 2014 nedlagt i forbindelse med udløb af den daværende sundhedspolitik 'Længe Leve København' 2011-2014.

Sundheds- og Omsorgsforvaltningen vurderer, at målet om, at sundhedstilstanden i de udsatte byområder har samme niveau som gennemsnittet for København, ikke er nået.

Med den nye sundhedspolitik "Nyd livet, københavnere" 2015-2025 er visionen, at reducere den sociale ulighed i sundhed gennem strukturelle indsatser målrettet kortuddannede borgere og borgere udenfor beskæftigelse. Det er målgrupper som er overrepræsenteret i de udsatte byområder.

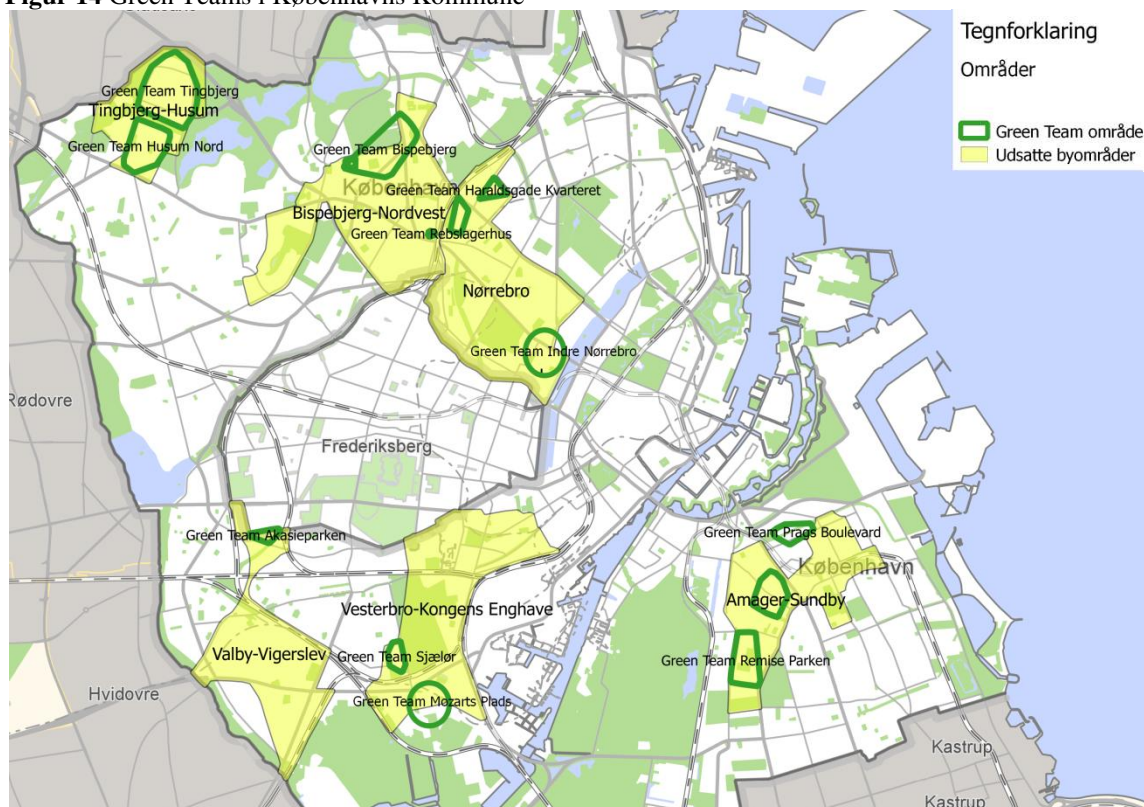
Mål: Ren- og vedligeholdelse i de udsatte byområder

Målsætning	Ansvarlig forvaltning	Status
"Ren- og vedligeholdelse i de udsatte byområder er på niveau med københavner-gennemsnittet"	TMF	Målsætning delvist opfyldt

Den indsats, der er blevet iværksat for at nå dette mål, er projektet Green Teams. I regi af Green Teams har det vist sig svært at måle en kvantificerbar effekt på målet. Helhedsorienteret Drift målingerne (HOD) er ophørt fra 2014 og blev opgjort på bydelsniveau. Derfor kan de udsatte byområder ikke udskilles særskilt og målingen foretages ikke længere.

Den eneste sammenlignelige måling blev foretaget i forbindelse med en midtvejsevaluering i 2014. Resultatet af sammenligningen viste, at de målte 'Green Team'-områder var en anelse renere end gennemsnittet i HOD-målingen. Dog er målingen kun foretaget én gang, og projektet begrænser sig til 11 mindre områder fordelt på de seks udsatte byområder. Det er derfor siden blevet besluttet ikke at følge op på denne måling i regi af projektet.

Figur 14 Green Teams i Københavns Kommune



De implicerede medarbejdere vurderer i de fleste tilfælde, at projektet har haft en positiv effekt i deres område, men det er ikke noget, der kan ses i de eksisterende målinger. Derudover har projektet betydet, at de involverede ca. 200 driftsmedarbejdere (fra kommunen og almene boligafdelinger), 1600 beboere og 50 personer, der har været gennem et beskæftigelsesforløb, har fået et øget ejerskab til ren- og vedligeholdelse af

deres boligområde (i mindre eller større grad). Dette må forventes at have en effekt på målet på længere sigt.

Byens Drift i Teknik- og Miljøforvaltningen er i gang med at udvikle en ny målemetode i tråd med *Fællesskab Københavns* målsætning om, at 2/3 af københavnernes skal opleve København som ren. Heri vil det være muligt at sammenligne udsatte byområder med københavnergennemsnittet. Hvis det findes relevant kan målingen også omfatte vedligeholdelse. Målingen forventes igangsat i 2017.

Der er i forvaltningen på nuværende tidspunkt ikke igangsat øvrige indsatser for at nå målet.

Mål: Tryghed i de udsatte byområder

Målsætning	Ansvarlig forvaltning	Status
"De udsatte byområder er ligeså trygge at bo og færdes i som resten af byen"	ØKF	Målsætning er delvist opfyldt

I nedenstående tabel sammenlignes andelen af utrygge beboere i de udsatte byområder, med gennemsnittet for København for hhv. 2011 og 2016.

Tabel 6 Andelen af utrygge beboere i udsatte byområder sammenlignet med andelen af utrygge i København

Udsat byområde	2011	2014	2016
Nørrebro	15 %	-	10 %
Tingbjerg/Husum*	-	22 %	13 %
Vesterbro/Kgs. Enghave	9 %	-	4 %
Bispebjerg/Nordvest**	13 %	-	12 %
Valby/Vigerslev**	9 %	-	10 %
Amager/Sundby*	-	15 %	12 %
Hele KK	9 %	7 %	6 %

Kilde: København Kommunes Tryghedsundersøgelse, 2016.

* Data for Amager/Sundby og Tingbjerg/Husum kommer fra Trygheds Partnerskaberne her, hvorfor der først er data fra 2014

** Andelen af utrygge er målt på bydelsniveau og dækker derfor et større geografisk område end det udsatte byområde.

Fra 2011 til 2016 er utrygheden faldet i hele København fra 9 % utrygge til 6 % utrygge. Udviklingen i de udsatte byområder følger i flere tilfælde samme tendens som resten af København, hvor færre føler sig utrygge i 2016 sammenlignet med 2011. Dog ligger alle de udsatte byområder over gennemsnittet for København med undtagelse af byområdet **Vesterbro/Kongens Enghave**¹, som i 2016 har en lavere andel af utrygge beboere end resten af København. Tryghedsundersøgelsen indikerer derfor, at målet for dette udsatte byområde er opfyldt i 2016.

På **Nørrebro** og **Tingbjerg/Husum**² er andelen af utrygge beboere hhv. 10 % og 13 %, dette ligger over gennemsnittet for København. Målet for disse to udsatte byområder er dermed ikke opnået, selv om der for begge områder ses en positiv udvikling over tid, hvor

¹ Der er ikke fuld overensstemmelse mellem afgrænsningen af det udsatte byområde Vesterbro/Kgs. Enghave og afgrænsningen af området i Tryghedsundersøgelsen. Tryghedsundersøgelsen dækker et lidt større område end det udsatte byområde, men vurderes til at være en god indikator for området.

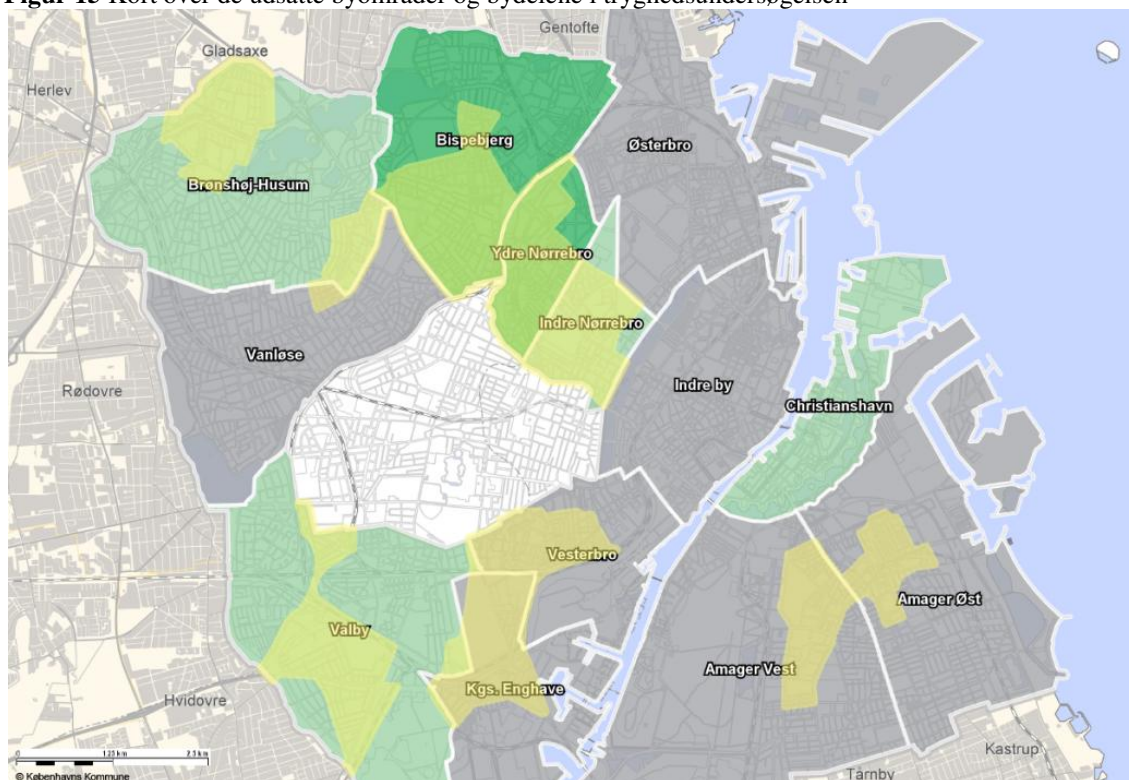
² Første måling af trygheden i Tingbjerg-Husum er fra 2014.

andelen af utrygge beboere er faldet og kommet væsentligt tættere på københavnergennemsnittet.

De udsatte byområder **Bispebjerg/Nordvest** og **Valby/Vigerslev** ligger i bydelene Bispebjerg og Valby i Tryghedsundersøgelsen. Datakilden for disse to udsatte byområder dækker derfor et større geografisk område. Det er dermed ikke muligt at følge en særskilt udvikling for de to udsatte byområder. For de to bydele ses det, at andelen af utrygge beboere er højere end gennemsnittet for København.

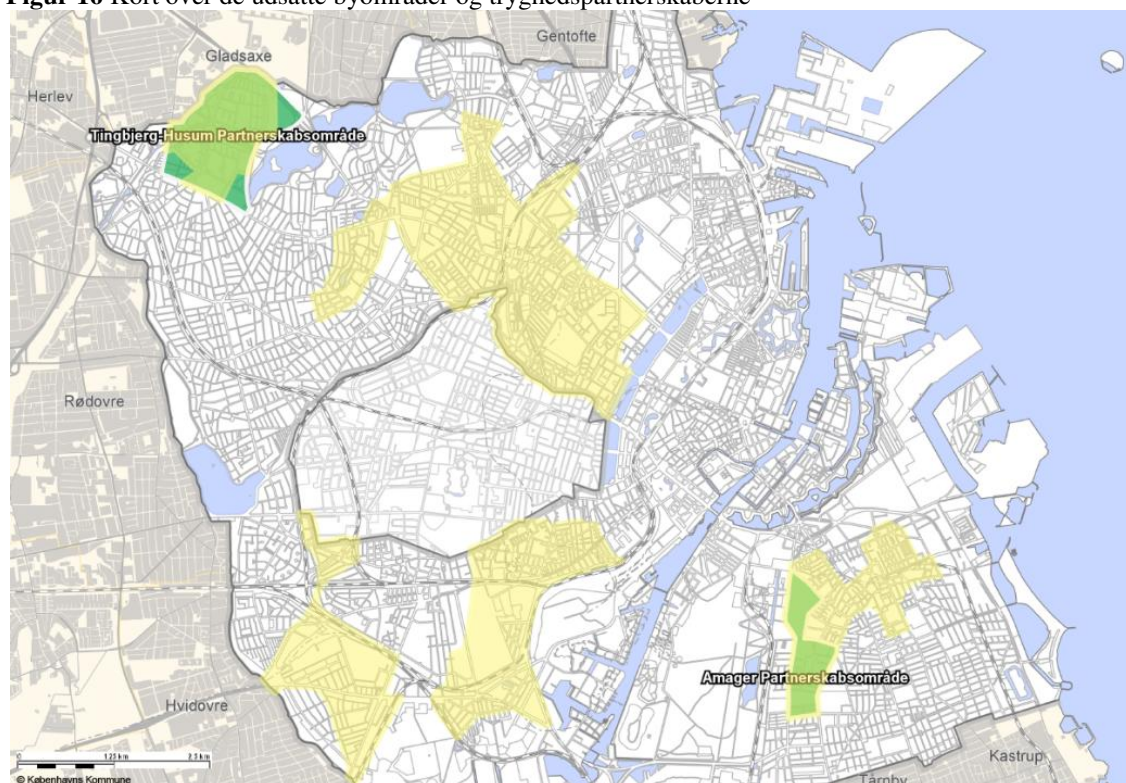
Tryghedsundersøgelsen dækker ikke direkte det udsatte byområde **Amager/Sundby**. Derfor anvendes en særmåling i Tryghedsundersøgelsen, som dækker Amager Partnerskab³, der udgør en del af det område, som Amager/Sundby dækkes af. På baggrund af andre data og kendskab til området vurderes det, at trygheden i Amager Partnerskabsområde kan give en indikation af trygheden i Amager/Sundby. Tryghedsundersøgelsen viser, at området har en højere andel af utrygge beboere end gennemsnittet for København, hvilket indikerer at målsætningen for det udsatte byområde ikke er nået. Der er dog en positiv udvikling i området fra 2014 til 2016 med et fald i andel af utrygge beboere i området.

Figur 15 Kort over de udsatte byområder og bydelene i tryghedsundersøgelsen



³ Første måling af trygheden i Amager Partnerskab er fra 2014

Figur 16 Kort over de udsatte byområder og tryghedspartnerskaberne



Om data

Målsætning måles ved hjælp af Sikker By's Tryghedsundersøgelse 2016 med spørgsmålet "hvor tryk eller utryk er du i dit nabolag?". Der afrapporteres på den andel, der har svaret at de er *meget utrykke* eller *lidt utrykke*.

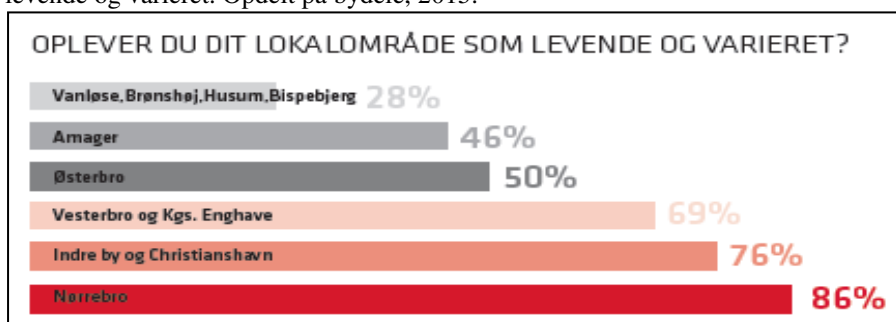
Mål: Byliv i de udsatte byområder

Målsætning	Ansvarlig forvaltning	Status
"Mere byliv i udsatte byområder. 80 % af københavnere i områderne skal være tilfredse med bylivet"	TMF	Målsætning delvist opfyldt

Københavns Kommune har vedtaget en målsætning om, at 80 % af københavnere skal være tilfreds med bylivet i 2015. For kommunen som helhed er målsætningen opnået blandt andet gennem tiltag som at fjerne afgifterne på udendørsservering og afholdelsen af arrangementer i byens rum og ved at forny nedslidte byrum.

Tilfredsheden med bylivet kan ikke opgøres på byområdeniveau men alene på bydele, som yderligere i et tilfælde er kombineret for at skabe et validt datagrundlag. Derfor er her valgt at afrapportere på om lokalområde har et levende og varieret byliv – og her er store forskelle på tværs af byens bydele.

Figur 17 Andelen af københavnere, der svarer, at de er enige eller meget enige i at deres lokalområder er levende og varieret. Opdelt på bydele, 2015.



Kilde: YouGov

I tabellen nedenfor er listet de udsatte byområder, og hvilke bydele de tilnærmelsesvis svarer til.

Tablet 7 Andel beboere, der er enige eller meget enige i at deres lokalområde er levende og varieret

Udsat byområde	Bydel, data stammer fra	År	
		2011	2015
Nørrebro	Nørrebro	76 %	86 %
Valby/vigerslev + Vesterbro/Kgs. Enghave	Vesterbro-Kgs. Enghave + Valby	71 %	69 %
Tingbjerg/Husum + Bispebjerg/Nordvest	Vanløse + Brønshøj-Husum + Bispebjerg	34 %	27 %
Amager/Sundby	Amager Vest + Amager Øst	43 %	46 %
Hele KK		58 %	59 %

Tallene for 2015 holdes op i mod tallene for 2011, hvormed der kan ses udviklingen i Politik for Udsatte Byområders levetid.

Som det fremgår af tabellen ovenfor er Nørrebro det eneste udsatte byområde, hvor over 80 % af beboerne oplever, at lokalområdet er levende og varieret. Især i de udsatte byområder Tingbjerg/Husum + Bispebjerg/Nordvest er der en meget lav andel af beboerne (27 %), der oplever, at deres lokalområde er levende og varieret.

I de udsatte byområder Nørrebro og Amager/Sundby er tilfredsheden med lokalområdets byliv steget i perioden, mens tilfredsheden er faldet i Tingbjerg/Husum + Bispebjerg/Nordvest og Valby/vigerslev + Vesterbro/Kgs. Enghave.

Målsætningen i Politik for Udsatte Byområder er ikke nået samlet set, men nogle af byområderne er godt på vej, mens andre sækker bagud.

Om data

Byliv er alt det, der foregår, når mennesker færdes og opholder sig i byens offentlige rum.

Målsætning måles ved hjælp af Bylivsregnskabet 2015 med spørgsmålet ”*Hvordan oplever du bylivet i dit lokalområde? Mit lokalområde er levende og varieret*” med svarkategorierne meget enig, enig, hverken enig eller uenig, uenig og meget uenig. Der afrapporteres på den andel, der har svaret, at de er enige eller meget enige.

Data kommer fra spørgeskemaundersøgelser foretaget af analysefirmaet YouGov i 2010 og 2015. Data er opdelt på bydele, der kun tilnærmelsesvist svarer til udsatte byområder. Herudover er nogle af bydelene hensyn til diskretion og signifikans lagt sammen, som det fremgår af tabellen ovenfor. Konklusionerne for de udsatte byområder skal derfor tages med forbehold for usikkerhed. Alligevel giver tallene en indikation af, hvordan bylivet opleves forskelligt i København.

En del af det rå datamateriale er tilgængeligt på www.kk.dk/artikel/bylivsregnskab.

Mål: Almene boliger i København

Målsætning	Ansvarlig forvaltning	Status
"Flere almene boliger – fastholdelse af den nuværende andel af almene boliger på min 20 % af de københavnske boliger"	TMF	Målsætning opfyldt

Der er fra 2011 til 2015 sket en nettotilvækst af almene boliger på ca. 950 boliger i Københavns Kommune. Dette betyder, at det er lykkedes at fastholde andelen af almene boliger på 20 % i København.

Tablet 8 Almene boliger i Københavns Kommune, 2011-2014

		2011	2012	2013	2014	2015
Almene boliger	Antal	60.009	59.691	60.162	60.250	60.962
	Andel	20,2 %	20,1 %	20,2 %	20,1 %	20,2 %
Boliger i KK i alt		296.981	297.096	298.221	299.284	301.611

Tilvæksten i andelen af almene boliger er især sket i bydelene Amager Vest, Nørrebro og Valby.

Mål: Færre særligt udsatte boligområder

Målsætning	Ansvarlig forvaltning	Status
"Antallet af særligt udsatte almene boligområder (regeringens ghettoliste) er reduceret med 50 %"	TMF	Målsætning opfyldt

I 2011 var der i Københavns Kommune 10 boligområder, der optrådte på den daværende regerings liste over særligt udsatte boligområder. I december 2015 var der tre almene københavnske boligområder på listen. Målsætningen er således opfyldt.

Tabel 9 Særligt udsatte boligområder pr 1. oktober 2011, jf. almenboliglovens § 61a

	Beboere	Indvandrere og efterkommere fra ikke-vestlige lande	Uden tilknytning til arbejds-markedet eller uddannelse	Dømte pr 10.000 beboere på 18 år og derover
	1. jan 2011	1. jan 2011	Gns 2007-10	Gns 2007-10
Område			Pct.	Pct.
Blågården	2.489	64,5	35,6	280
Lundtoftegade	1.418	52,5	42,8	398
Aldersrogade	2.304	74,9	40,2	252
Mjølnerparken	1.940	89,3	50,0	273
Sjælør Boulevard	1.217	55,8	34,6	288
Akacieparken	1.151	67,2	41,5	285
Gadelandet/Husumgård	1.015	65,6	41,9	145
Tingbjerg/Utterslevhuse	5.851	69,0	37,5	271
Bispeparken	1.377	53,0	43,0	428
Hørgården	1.610	53,2	36,8	289

Tabel 10 Liste over ghettoområder pr. 1. december 2015

	Beboere	Uden tilknytning til arbejds-markedet eller udd.	I og E fra ikke-vestlige lande	Dømte beboere på 18 år og derover	Kun grundskole for beboere 30-59 år	Gns. indkomst
Område	(1.000 +)	> 40 %	> 50 %	> 2,7 %	> 50 %	< 55 %
Mjølnerparken	1.828	43,5	84,3	2,42	54,3	47,5
Tingbjerg/Utterslevhuse	6.709	29,2	72,5	2,07	58,8	52,3
Stærevej mv.	1.094	33,2	34,3	3,91	51,7	54,9

Om data

I 2013 ændrede den daværende regering kriterierne. Et særligt udsat boligområde var derefter et almene boligområde med mindst 1.000 beboere, der opfylder mindst 3 af 5 følgende fem kriterier:

- Andelen af 18-64 årige uden tilknytning til arbejdsmarkedet eller uddannelse overstiger 40 pct. (gennemsnit for de seneste 2 år)
- Andelen af indvandrere og efterkommere fra ikke-vestlige lande overstiger 50 pct.
- Antal dømte for overtrædelse af straffeloven, våbenloven eller lov om euforiserende stoffer overstiger 2,70 pct. af beboere på 18 år og derover (gennemsnit for de seneste 2 år).
- Andelen af beboere i alderen 30-59 år, der alene har en grunduddannelse (inkl. uoplyst uddannelse), overstiger 50 pct. af samtlige beboere i samme aldersgruppe
- Den gennemsnitlige bruttoindkomst for skattepligtige i alderen 15-64 år i området eksklusive uddannelsessøgende er mindre end 55 pct. af den gennemsnitlige bruttoindkomst for samme gruppe i regionen

Mål: Balanceret beboersammensætning

Målsætning	Ansvarlig forvaltning	Status
"De særligt udsatte boligområder har en balanceret beboersammensætning, der svarer til beboersammensætningen i den almene sektor generelt i København"	TMF/SOF	Målsætning delvist opfyldt

I 2010 var 10 københavnske almene boligområder på regeringens liste over særligt udsatte boligområder. Disse var Akacieparken, Aldersrogade, Bispeparken, Blågården, Gadelandet/Husumgård, Hørgården, Lundtoftegade, Mjølnerparken, Sjælør Boulevard og Tingbjerg/Utterslevhuse.

Områdernes beboersammensætning sammenlignes med de almene familieboliger i København generelt. Sammenligningen er sket med hensyn til husstandsstørrelse, familietype og overførselsindkomst.

Konklusionen er, at der er store interne forskelle mellem de forskellige boligområder, men samlet set er beboersammensætningen i disse områder kommet tættere den almene sektor generelt, når det kommer til familietype og overførselsindkomst, men ikke når det kommer til husstandsstørrelse.

Tabel 11 Beboersammensætning i de særligt udsatte boligområder og de almen familieboliger generelt, 2010-2015

Område	Beboere pr. bolig		Enlige med børn		Overførsel 18+ år	
	2010	2015	2010	2015	2010	2015
Akacieparken	3,1	2,9	25,6	18,9	37,8	27,7
Aldersrogade	3	3	18,6	16,4	37,7	34,4
Bispeparken	1,8	2,2	13,7	10	40,2	27,2
Blågården	3	2,9	22,6	17,1	34	30,8
Gadelandet/Husumgård	3	3,2	23,1	21,1	38,5	29
Hørgården	2,2	2,3	13,6	12,1	32,8	29
Lundtoftegade	2,1	2,3	10,7	10,7	38,3	31,7
Mjølnerparken	3,8	3,5	28,8	23,9	48,1	42,9
Sjælør Boulevard	2,3	2,5	18,6	18,9	34,7	28,1
Tingbjerg/Utterslevhuse	2,6	3	15,7	13,1	33,2	25,5
Særligt udsatte boligområder i alt	2,6	2,8	17,8	15,0	36,1	29,4
Alle familieboliger	2,1	2,2	14,1	13,7	31,7	27,9

Note: Farven angiver om boligområdet ligger over (grøn) eller under (rød) gennemsnittet for alle familieboliger i København det pågældende år

De særligt udsatte boligområders beboersammensætning har nærmet sig beboersammensætningen i den almene sektor generelt i København, når det drejer sig om andelen af enlige forsørgere og overførselsindkomstmodtagere.

Andelen af enlige forsørgere er gået fra en overrepræsentation på 3,7 %-point i de særligt udsatte boligområder i 2010 til en overrepræsentation på 1,3 %-point i 2015. Samtidig er overrepræsentationen af overførselsindkomstmodtagere i de særligt udsatte boligområder

er faldet fra 4,4 %-point til 1,5 %. På disse to parametre er beboersammensætningen altså blevet mere balanceret.

Det samlede tal for de særligt udsatte boligområder dækker over store interne forskelle, hvor nogle boligområder ligger markant over københavnergennemsnittet for familieboliger og andre ligger lidt under.

Når man kigger på husstandsstørrelsen, er de særligt udsatte boligområder er steget fra 2,6 beboere pr. bolig til 2,8, mens husstandsstørrelsen i familieboligerne samlet set kun steget fra 2,1 til 2,2. Forskellen er altså blevet større.

Om data

Data stammer fra nøgletalsmålingen, der er en årlig opfølgning på Udlejningsaftalen.

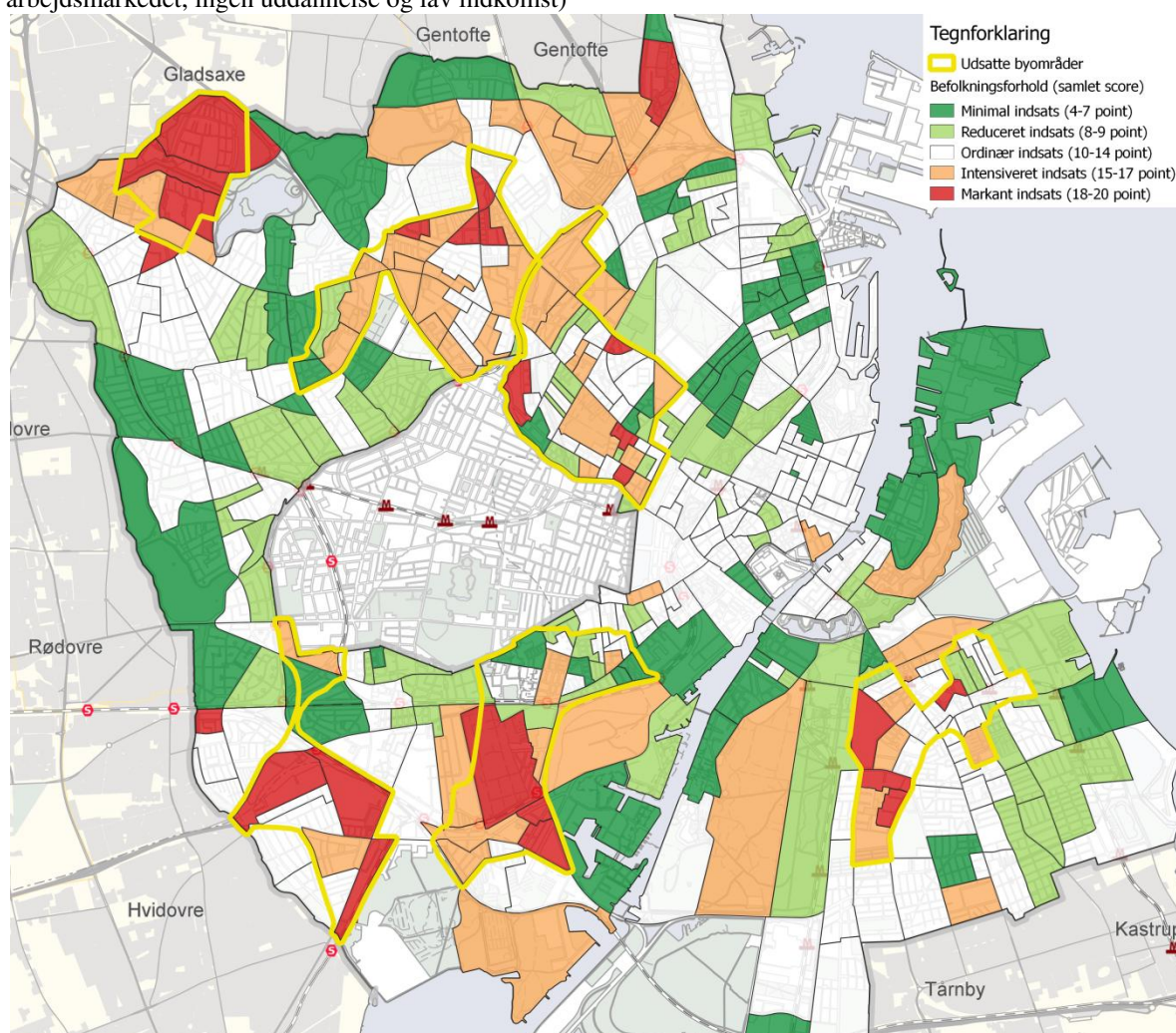
Ved ”overførselsindkomst” forstås ledighedsydelse og revalidering samt kontanthjælp, førtidspension og introduktionsydelse. Folkepension medregnes ikke. Kontanthjælp omfatter alle typer hjælp herunder hjælp i særlige tilfælde. Beboere defineres som modtagere af overførselsindkomst såfremt de i 26 uger har modtaget overførselsindkomst i 35 % eller derover af tiden.

SEGREGERINGSANALYSE: HVOR ER DER UDSAT I KØBENHAVN I DAG?

København er en by i udvikling, hvor nye københavnere og nye boliger kommer til, ligesom at mennesker flytter fra en del af byen til en anden. Det er derfor relevant at analysere udsathed på tværs af alle byens boligområder.

Nedenfor er præsenteret to kort over København med en kategorisering af hvilke områder, der er udsatte på hhv. befolkningsfaktorerne (ikke-vestlig herkomst, uden for arbejdsmarkedet, ingen uddannelse og lav indkomst) og boligfaktorerne (små boliger, installationsmangler og boligareal pr. person) baseret på nyeste data.

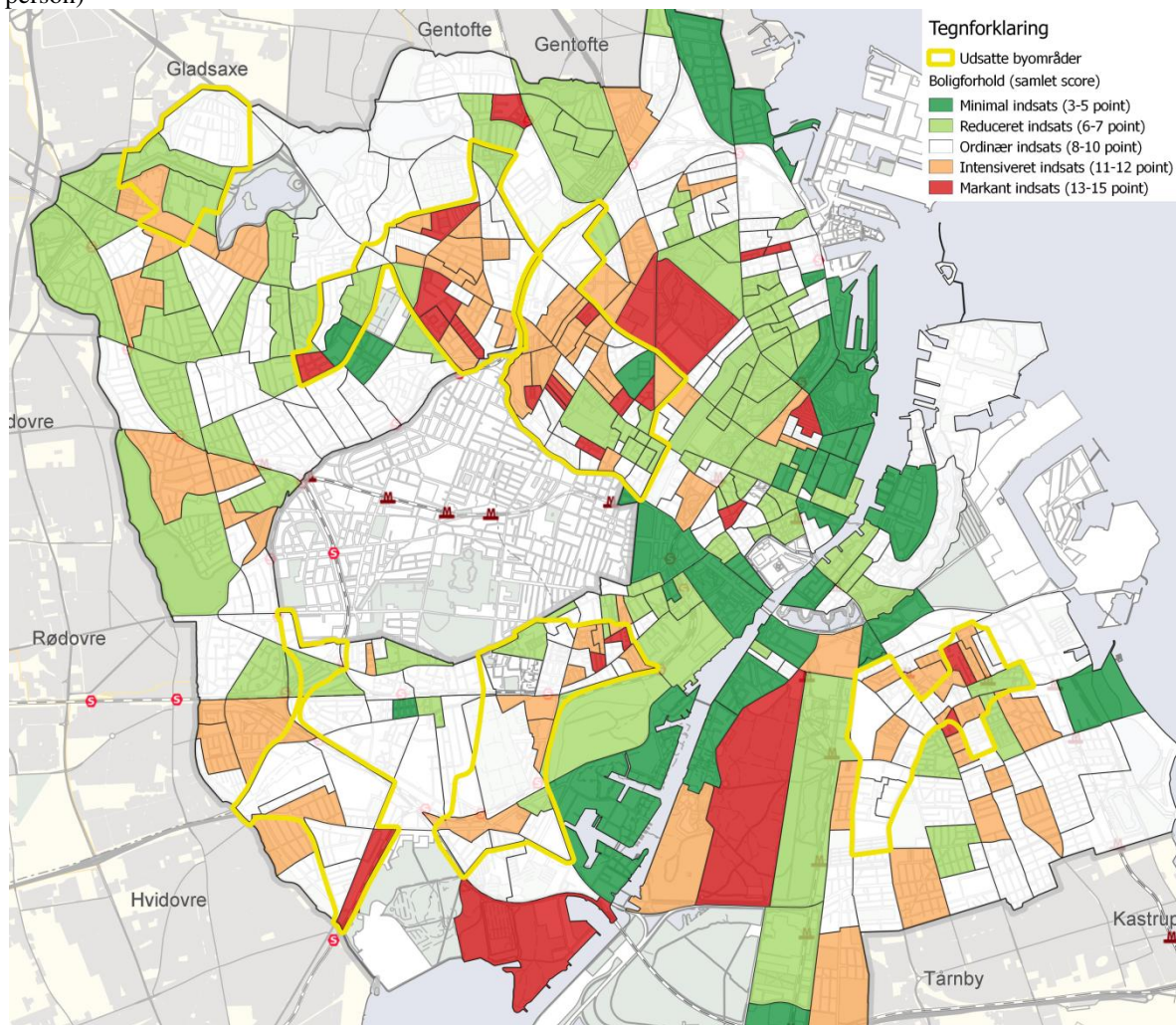
Figur 19 Det samlede befolkningskort 2014 (kombination af ikke-vestlig herkomst, uden for arbejdsmarkedet, ingen uddannelse og lav indkomst)



Rød og orange farve på kortene indikerer, hvor der er mest udsat i København i dag, mens grøn angiver de mindst udsatte områder og hvid er gennemsnitlige områder (2014-tal)⁴. Den gule streg viser afgrænsningen af de seks udsatte byområder, som den blev besluttet i 2011.

⁴ Se forklaring af beregningsmetode i afsnittet "Om data"

Figur 20 Det samlede boligkort 2014 (kombination af små boliger, installationsmangler og boligareal pr. person)



Kortene indikerer, at der er dele af Vesterbro, Nørrebro og Amager/Sundby, der ikke længere er udsatte. Samtidig antyder analysen, at der også er områder uden for de eksisterende udsatte byområder (såsom Ryparken), der er udsatte ud fra definitionen i Politik for Udsatte Byområder.

En egentlig konklusion på, hvor der er udsat i København i dag, vil kræve en grundigere analyse.

Analysen viser således et behov for at revidere og opdatere datagrundlaget for udpegnen af de udsatte byområder i København.

Om data

Indikatorerne er en sammensætning af i alt seks fysiske og socioøkonomiske bagvedliggende faktorer, der i sin kombination indikerer, at et område er udsat. Indikatorerne er i Politik for Udsatte Byområder defineret som følgende:

- Små boliger (under 60 m²)
- Boliger med installationsmangler (manglende toilet, bad eller fjernvarme)
- Beboere med ikke-vestlig herkomst
- Beboere uden for arbejdsmarkedet
- Beboere med lav/ingen uddannelse (grundskolen som højeste gennemførte uddannelse)
- Beboere med lav indkomst (en bruttoindkomst, der ligger mindst 25 % under medianindkomsten)

Data er tilvejebragt fra Det Socioøkonomiske Københavnerkort og dækker perioden 2008-2014 (bortset fra indikatoren 'lav indkomst'). Dette skyldes, at der er en forsinkelse i data, og at Politik for Udsatte Byområder derfor beror på data fra 2008.

De samlede befolknings- og boligkort

Kategoriseringen af boligområdernes udsathed følger intervallerne i Det Socioøkonomiske Københavnerkort, der også lå til grund for Politik for Udsatte Byområder.

Indikatorerne for befolknings- og boligforholdene er sammenkørt til henholdsvis et samlet befolkningskort og et samlet boligkort. Udover indikatorerne nævnt ovenfor er 'boligareal pr. person' også en indikator i boligkortet.

Metoden er forholdsvis simpel. Roderne (områdeinddelinger) scorer fra 1 til 5 point på hver indikator afhængig af, hvordan områdets befolknings- eller boligsammensætning ligger i forhold til det fastsatte interval i Det Socioøkonomiske Københavnerkort. De roder, hvor indikatoren er mest kritisk, får den højeste score. Således får en rode med fx en meget stor andel beboere udenfor arbejdsmarkedet 5 point på denne indikator, mens de roder, hvor der er meget få beboere udenfor arbejdsmarkedet, scorer 1 point.

En rode kan maksimalt score 20 point (4x5 point) og mindst 4 point (4x1 point) på det samlede befolkningskort. På det samlede boligkort kan en rode maksimalt score 15 point (3x5 point) og mindst 3 point (3x1 point).

Baseret på den samlede score indekseres roderne til "minimal indsats" (mørkegrøn), "reduceret indsats" (grøn), "ordinær indsats" (hvid), "intensiveret indsats" (rød) og "markant indsats" (mørkerød).

Hermed bliver kategoriseringen en måde overordnet at differentiere boligområderne i København på fra de mindst udsatte til de mest udsatte.

