

INDHOLD

INDLEDNING

- 2 *BESKRIVELSE AF TEATRET OG ORGANISATIONSFORM*

PLACERING

- 3 *LOKALFORHOLD*
- 3 *PLACERING I DET KØBENHAVNSKE TEATERBILLEDE*

KUNSTEN

- 4 *REPERTOIRE SENESTE SÆSONER*
- 5 *PLANLAGT REPERTOIRE*

PUBLIKUM

- 6 *PUBLIKUMSSAMMENSÆTNING*
- 6 *PUBLIKUMSANTAL*
- 7 *PUBLIKUMSUDVIKLING*

ØKONOMI

- 8 *TILSKUD, BEHOV OG AKTIVITET*

FREMTID OG FOKUS

- 9 *TEATRETS MÅL FOR NY 4-ÅRIG PERIODE*
- 9 *KLIMAVENLIG BÆREDYGTIGHED*

PRINCIPPERNE

- 10 *TEATRET ZEPPELIN I DE 10 PRINCIPPER FOR SMÅ STORBYTEATRE 2025-28*

BILAG

klikbar
PDF

understregede ord
er links



TEATER

DET SENESTE OG DET NYE

Indblik i repertoiret / side 4-5



GÆSTER

DEM VI SKABER FOR

Om kundegrundlaget / side 6-7

BILAG: SIDE 11-50



Teatrets bestyrelse, ledelse og ansatte på fortrappen med plakater fra forestillingerne gennem 30 år.
Foto fra juni 2022.

TEATERBESKRIVELSE OG ORGANISATIONSFORM

Siden 1994 har Teatret Zeppelin skabt forestillinger med store scenografier og smæk på effekterne for skole- og familiepublikummet primært fra 7 år.

Vi giver børn og voksne bevægende, stærke oplevelser at være fælles om. Vi tager store og ofte filosofiske emner op på måder, der sår frø til tanker og dybe samtaler om både livets glædelige og svære stunder - altid i øjnehøjde med vores unge publikum.

Teatrets output

Pr. sæson leverer Teatret Zeppelin to egenproduktioner med tilhørende prof. udviklet skolemateriale, 5-12 gæstespil, 2-4 events, 10 workshops, 3-6 residencies for vækstlaget, 1-2 scenekunstelevlærepladser m.m. Og det ønsker vi at fortsætte med i 2025-28 på det høje og anmelderroste niveau, vi har etableret i vores toptrimmede organisation.

Lokaler og pris

Teatret ligger på Vesterbro og råder over 720 m² inkl. stor scene med moderne, ny, miljøbesparende LED-teknik, værksteder, kontorer m.m. - kort sagt alt, der skal til, for at drive et professionelt, nutidigt teater. Lokalerne lejes af KFUM, pt. til langt under markedspris. For at drifte det store teater til den mere tidssvarende husleje, udlejer efterspørger, og for at sikre ordentlige forhold, søger vi kr. 4.371.750 årligt.

Organisering

Teatret har en kunstnerisk leder og en adm. leder. Det er en selvejende institution med en selvsupplerende bestyrelse på fem. Ansatte udgør i snit på et år 10 årsværk.

Teatret drives efter tidssvarende principper for ledelse og økonomisk ansvarlighed med de påkrævede arbejdsmiljøforanstaltninger.

Teatret Zeppelin er også:
prøvesal for trupper,
hjemsted for kor m.m.
Læs mere om os på
zeppelin.dk/om-os

**Kommunens 10
LST-principper
kan vi se os selv
i alle sammen,
særligt 1, 4, 6,
7, 8 og 10.**

LOKALEFORHOLD

PLACERING OG HUS

Tæt på København H, metro og busser bor vi til leje i KFUM's charmerende hus fra 1923 i hyggelige Valdemarsgade. Her har vi skabt et treetagers teater, der kan rumme de store og effektive opsætninger, som vi er kendt for.

EN FLEKSIBEL BLACKBOX

Salen på de 21,4 x 10 m er et fleksibelt rum. Scenen kan være kukkasse, placeres i midten eller vendes på langs. Publikumsopbygningen er flytbar og kan opdeles. Gulvet er stort nok til, scenografi kan bygges op direkte i salen. Det giver mange muligheder for indretning!

SCENE FOR GÆSTESPIL OG FRIE FELT

Hver sæson byder på 5-12 gæstespil, events, Cph Acting Schools afgangsforestilling og siden 2021 HAUT Scenes internationale artists in residency-formater. Salen er yderst velegnet til både etablerede og det frie felt.

TIDSSVARENDE TEKNIK

I 2022/23 fik vi udskiftet alle teaterlamper til miljøvenlige LED'er og købte spritnyt lysbord magen til de store scener. Riggen fra 2013 er skræddersyet til teater. Og teknikbanken indeholder en lang række effektløsninger.



FAKTA OM LOKALEFORHOLD

Teatrets størrelse: 720 m²
Antal rum/sektioner: 25
Antal etager: 3

Salens størrelse: 214 m²

Publikumssæder: pt. 150 (max. 170)
Polstrede stole fra 2016 med god siddekomfort for både børn og voksne

Faciliteter:

- Teatersal med bagscene
- Forhal med billetskranke
- Foyer med café
- To skuespillergarderober
- Systue
- Værksted
- Teknik- og dæmperrum
- Køkken og tekøkken
- Badeværelse og toiletter
- Vaskerum
- Et stort og tre mindre kontorer
- To trappeopgange
- Flere arkiv- og depotrum
- Fjernlager

Se billeder af huset og guide til salen:

zeppelin.dk/huset

zeppelin.dk/infohaefter

PLACERING I DET KØBENHAVNSKE TEATERBILLEDE

'Få dybden med' er Teatret Zeppelins slogan - vi er alternativet til let underholdning

Teatret Zeppelin er eneste børne-, skole- og familieteater i bydelen Vesterbro/Sydhavn. Samtidig adskiller Teatret Zeppelin sig fra en del af byens andre teatre, som spiller for børn, ved at lave relativt store opsætninger med smæk på effekterne, omfattende scenografier og avancerede rekvisitter.

Med op til 170 pladser i salen er Teatret Zeppelin et mellemstort teater, hvor børn og unge får et format, der minder om det, de store scener kan levere, men hvor intimiteten alligevel er bevaret - takket være de charmerende, autentiske rammer, som den gamle teaterbygning leverer, hvor publikum stadig er tæt på det, der foregår.

Trods de bedårende betrædte trin i det treetagers teaterhus, rummer teatret en topmoderne teatersal med nyanskaffet miljøvenlig LED-lysteknik, fleksibel rig og publikumsopbygning, flot nyt fortæppe m.m.

Interiør og arbejdsmiljø er løbende og særligt i indværende aftaleperiode blevet kraftigt forbedret, så kontorer og arbejdspladser på teatret er af prima, nutidig kvalitet.

Placeringen relativt tæt på Københavns Hovedbanegård er medvirkende til, at teatret de sidste 30 år har opbygget en solid tilstrømning af gæster ikke alene fra men også uden for Storkøbenhavn. Teatrets repertoire er kendt i skolelærerkredse for at turde tage også svære, men betydningsfulde emner op i børnehøjde.

MISSION

- Producere prof. teater for børn
- Skabe undervisningsmateriale
- Scene for gæstespil & frie felt
- Udvikle dramaworkshops
- Samarbejde m. scenekunstsoler
- Deltage i teaterfestivaler

VISION

- Give børn & voksne fællesskab
- Inspirere til refleksion/udvikling
- Fortælle 'de store historier'
- Udnytte teater teknik & -effekter
- Tæt kontakt til skoler & lærere
- Økonomisk ansvarlighed i drift

VÆRDIER

- Vægt på god atmosfære & tillid
- Service & smil overfor gæster
- Dannelse & dybde i scenekunst
- Åbenhed mellem afdelinger
- Erfarings- & vidensdeling
- Følge tidens strømninger



DA JULEN KOM TIL MUMIDALEN MIO, MIN MIO MÆLKEBØTTEREGLEMENTET TOVE /CO-PRODUKTION MED TEATRET MASKEN



KLIK PÅ BILLEDERNE FOR AT
LÆSE OM FORESTILLINGERNE



REPERTOIRE SENESESTE SÆSONER

En typisk sæson på Teatret Zeppelin består af to egenproduktioner og 5-12 gæstespil

Ovenfor ses Teatret Zeppelins fire seneste egenproduktioner. Vores egne forestillinger spiller typisk i 6-8 uger ad gangen og har en levetid på 1-3 genopsætninger.

Se info og anmeldelser på zeppelin.dk/arkiv

De mellemliggende perioder udfyldes med gæstespil, gerne i genrer og til målgrupper uden for vores egenproduktioners område.

DA JULEN KOM TIL MUMIDALEN

Fra 4 år - sæson 2022/23 og 2023/24

En flot og stemningsfuld juleforestilling baseret på den finske forfatter Tove Janssons smukt illustrerede bog af samme navn.

MIO, MIN MIO

Fra 7 år - sæson 2020/21 og 2021/22

Teatret Zeppelins anmelderroste opsætning af Astrid Lindgrens elskede roman om drengen Bo, som bliver prins Mio i Landet i det fjerne.

MÆLKEBØTTEREGLEMENTET

Fra 7 år - sæson 2019/20 og 2022/23

Fire piger på et børnehjem overkommer interne stridigheder for i fællesskab at kæmpe imod den undertrykkelse, de er underlagt på hjemmet.

TOVE

Fra 5 år - sæson 2023/24

En poetisk, visuel forestilling baseret frit på historien om forfatter Tove Ditlevsens barndom på Vesterbro og hendes kærlighed til ord.

Om Da julen kom til Mumidalen

"En skøn ny teaterklassiker er født"

- [POV International](#)

Om Mælkebøtterelementet

"En af sæsonens stærkeste børne- og ungdomsforestillinger"

- [CPH Culture](#)

Om Mio, min Mio

"Smuk og gennemtænkt hyldest til fantasien"

- [Teateravisen](#)



FORESTILLINGER I NY LST-PERIODE

PLANLAGT REPERTOIRE

Store forestillinger er på lager, og nye idéer er i udvikling eller på tegnebrættet.

DRENGE [FORÅR 2025]

Mie Brandts 3. auteurværk i trilogien 'Børn uden voksne' (under udvikling nu)

Hvorfor en forestilling om drenge?

I dagens samfund ser vi to fremherskende narrativer om drenge: enten bliver de opfattet som overlegne eller som tabere. I de senere år har vores syn på drenge ændret sig markant. Fra tidligere at have domineret mange områder, trives drenge ikke i bl.a. skolesystemet. Mange falder igennem, kæmper med misbrug og oplever ensomhed.

Drenge vokser som oftest op med magtfulde, stærke mænd som idealer. Det går ud over drenges tryghed ved at bede om hjælp og åbne op om egne følelser. Kvinder bliver stadig stærkere på flere fronter, så det er afgørende for mænd at genoverveje deres roller og finde plads i et samfund, som ikke længere glorificerer og ofte ej tolererer dominans, fysisk styrke, magt (misbrug) og råhed. Ændringerne må starte i åbne snakke, i fællesskaber og projekter, vi alle tager del i.

I vores forestilling mødes to drenge og en pige tilfældigt i en barsk udkant af et samfund på en forladt togstation. Umiddelbart er det eneste, de har til fælles, det, de ikke længere ønsker; flygtet fra det, de kom fra. De tre væsensforskellige typer bliver afhængige af og hjælper hinanden; de udvikler empati for hinanden. Det skal ende positivt: håb om forandring skal leve og drømme levendegøres.

Magisk realisme vil løfte indhold og budskab i dette værk, hvor f.eks. en dreng kan være et insekt, og en pige kan bo i en æske, som er større indeni end udenpå.

FROSTBRØDRE [EFTERÅR 2025]

Teatret Zeppelins episke værk baseret på myten om Balder fra den nordiske mytologi

Midgård skælver. Verden er under forandring, og nordboernes ældgamle folketro udfordres. Stor, smuk, effektrig og med livagtige dukker af en af landets allerbedste dukkemagere, Reumert-vindende Rolf Søborg Hansen.



"En fryd for både øjet og øret, og får samtidig sat en masse tanker i gang" - Ungt Teaterblod

Andre forestillinger aktuelt på lager:

Da julen kom til Mumidalen
TOVE

NY BLOCKBUSTER [EFTERÅR 2026]

En 'stor fortælling' med en titel, der vækker genkendelse og begejstring

Ofte hentet fra listen over store klassiske litteraturværker, som børn og voksne læser sammen, har vi gennem årene dramatiseret og opsat værker af bl.a. Dickens, Michael Ende, Astrid Lindgren, Antoine de Saint Exupéry, Tove Jansson og H.C. Andersen.

I kommende aftaleperiode vil vi præsentere en ny stor familie-/skoleforestilling - et værk, vi kan genoprette mindst én gang i perioden. På tjeklisten står der: relevant for skoler, elsket af familier, kanon, et indhold der taler til alle aldre, livets eksistentielle forhold og udfordringer, livsovergange, relationen mellem barn og voksen, storslået scenografisk rum og magiske oplevelser.



PUBLIKUMSSAMMENSÆTNING

Teatret Zeppelin er med til at definere hovedstaden som en metropol for børneteater af høj kvalitet, der er en rejse værd

Både vores privat- og skolepublikum anløber fra hele Sjælland, hvilket vidner om, at vi når bredt ud med vores repertoire (se kort).

Kernemålgruppen er børn i alderen 7-15 år og deres voksne (dvs. lærere, forældre e.l.). Gæstespil kan nå aldersgrupper fra 1-99 år.



Forestillinger spiller typisk 7-10 gange om ugen. I hverdage om formiddagen for særligt skoler og institutioner. I weekender om eftermiddagen for særligt familier.

Den oplagte klasseudflugt

Da Teatret Zeppelin er et yndet udflugtsmål for skoleklasser, afsætter vi betydelige ressourcer til at pleje båndet til skolerne. Vores sæsonbrochure sendes direkte til 522 skoler på Sjælland, og vi udvikler omfangsrigt undervisningsmateriale til egenforestillinger.

Skolerne har vi gennem 30 år opbygget et særligt stærkt bånd til, som vi prioriterer højt

75 %

Skoler og institutioner udgør 70-80 % af teatrets samlede kundegrundlag

62 %

Knap 2/3 af billetkøberne kommer fra primært de nærmeste omegnskommuner omkring København

38 %

Indbyggerne i København og på Frederiksberg aftager over 1/3 af billetterne

PUBLIKUMSANTAL

Opgørelse over solgte billetter, belægningsprocenter og antal teateropførelser

Kun teaterbilletter talt med (ej events, kor og workshops), og **kun** lokalt opførte (ej turné). **OBS!** Coronakrise og -nedlukning i 2020-22.

Ét kalenderår er på Teatret Zeppelin 1:1 sammenligneligt med én teatersæson (samme antal forestillinger). Da teatret følger kalenderår i regnskabsaflæggelse, opgøres statistik baseret på kalenderår. Statistik på workshops m.m.; se årsrapport.

	ANTAL	BELÆGNING	SHOWS
2018	25.909	72,0 %	231
2019	14.848	62,0 %	183
2020	13.166	70,5 %	179
2021	8.632*	63,5 %	122
2022	14.091	76,7 %	126

* Plus 4001 billetter på Randers Teater (turné) fordelt på 26 opførelser (så 12.633 i alt i 2021)



Efter modige sats og svære corona-år ser vi nu igen stigende salgspotentiale



PUBLIKUMS- UDVIKLING

**Nye publikumsgrupper:
tiltrækning & outreach**

Indledning: Hvorfor er publikumsudvikling vigtigt? Om omskifteligt billetsalg m.m.

De seneste par år har vi set et fald i billetsalget. Det har ikke én årsag. Eksempelvis sælger kendte titler bedst, mens det nyskrevne, som [Mælkebøttereglementet](#) i 2019, ofte finder et snævrere publikum. Vi ønsker dog, at der skal være plads til andet end de stors populære repertoirevalg, hvor også små stemmer høres, og publikum rystes.

Vi oplever, at skoler især siden Folkeskole-reformen i 2014 i stigende grad er [gået efter det velkendte](#). De coronapåvirkede år 2020-22 satte så begrænsninger for salget pga. nedlukning. Skolerne lader desværre til at have ændrede vaner efter coronakrisen. Scenit meddelte om billetsalg til børn/unge på [38 % under normalår](#) i '22 og [29 % under](#) i '23. Kampen for at vende den negative udvikling kæmper vi i et større fællesskab med Scenit og Dansk Teater. Publikumsudvikling er en vigtig brik i dén kamp. Læs mere herom i [Kulturmonitors](#) interview med Teatret Zeppelins leder [Lasse Frank](#).

Eksempler på vores publikumsudvikling:

- Fundraising til frikøb af billetter til udsatte børn og unge (f.eks. børnehjem)
- Rabatsamarbejder med [Ældresagen](#), [Børn i Byen](#) og [SponsorCar](#)
- Samarbejde med [teaterbilletter.dk](#)
- Bred annoncering målrettet både skoler og familier i forskellige typer af medier
- [Familiekor](#) og [Kvindekor](#) på teatret er en måde at åbne teatret på for flere grupper
- Deltagelse i [APPLAUS'](#) kurser & netværk
- Fokus på god atmosfære på teatret
- Publikumsudviklingsprojektet [MereZep](#)

Hver ny årgang er nye teatergængere. Som et igennem mange år foretrukket udflugtsmål for mange skoler giver vi hver årgang af elever møder med scenekunstens verden. Det ved vi fra [forskning](#) er med til at øge sandsynligheden for, at børnene senere i livet tilvælger teater i deres kulturvaner. Skolelærerne er vigtige at påvirke til fortsat at vælge os til. Derfor går en stor andel af PR-budgettet til at udvikle kampagner målrettet lærerne og deres virkelighed.

Vi henvender os til lærere på flere måder:

- Vi udvikler hvert år en [sæsonbrochure](#) med distinkt særpræg og lækre detaljer. Denne udsendes til 522 skoler
- Vi udvikler gratis [undervisningsmateriale](#)
- Vi samarbejder med [Åben Skole](#) og fonde om frikøb af billetter, hvilket muliggør invitation af bl.a. lavfrekvente skoler
- Vi samarbejder med pædagog- og læreruddannelserne og laver løbende [oplæg og talks](#) for de studerende
- Vi har udviklet en [gratis dramadag](#) for lærere, der "oplærer" lærerne i at bruge drama og teaterbesøg i undervisningen
- Vi er en del af en nyere [lærebog](#) på lærerseminarierne, hvori vores teater bruges som case (Multimodalitet i 1.-6. klasse, Dafolo, © 2020, s. 103-121)
- Vi udvikler forestillinger med skelen til lærerplaner og "skolekanon"
- Vi huser talks for lærere, f.eks. det gratis [oplæg om tal- og matematikangst](#) for matematiklærere efter gæstespillet At Tælle af Hvid Støj (foråret 2023)
- Vi laver fokusgrupper med elever under udvikling af forestillinger
- Vi inviterer til test- og forpremierer
- Vi tilbyder relevante [dramaworkshops](#)

**KBH som
børnekultur-
hovedstad**

LÆS MERE →



ØKONOMI: TILSKUD, BEHOV & AKTIVITET

STØTTE DE SENESTE TO ÅR

Hvor LST-tilskuddet dækker driften, søger vi løbende støtte til nye forestillinger, projekter og særlige investeringer for at holde højeste niveau i kunsten og i rammerne for publikum. I kalenderår 2021 og 2022 er det i fonds-støtte o.l. samlet blevet til kr. **1.131.257**. Til højre ses, hvad pengene er gået til. Bidragyderne fremgår af [bilag 5](#) på side 49.

- Mælkebøttereglementet; remediering af forestilling til [lydværk/podcast](#)
- Frikøb af billetter til udsatte børn
- Grøn omstilling; udskiftning af salslys
- Anskaffelse af nyt professionelt lysbord
- Workshop: [Børn har ret](#); 17 stk. på skoler
- Workshop: [BRYD!](#) på skoler
- Publikumsudviklingsprojektet [MereZep](#)
- [Da julen kom til Mumidalen](#); produktion
- [Partnerskab](#) med Tove Ditlevsens Skole

I '21 og '22 opnåede vi 20 fondsbevillinger



 [Se bilag](#)

[Bilag 1](#): budget 2025 m. noter
[Bilag 3](#): seneste regnskab (2022)
[Bilag 4](#): seneste budget (2024)
[Bilag 5](#): ekstern økonomisk støtte

TILSKUDSBEHOV

At lave teater for de yngste borgere koster ikke mindre end at lave teater for voksne

Vi har en enormt vigtig samfundsopgave med at introducere børn og unge for teater, så det gør varigt indtryk, inspirerer og udvikler.

At drive en moderne, professionel teaterarbejdsplads kræver ressourcer og et hus af en vis størrelse. Det kræver budget til synliggørelse og til investeringer i scenekunsten. Teatret Zeppelins lille storbyteatertilskud skal være tidssvarende ift. inflationen, og:

Se bilag 1 for uddybning

- Betale en husleje på et realistisk marked (reglen om max. 15 % af LST-tilskud i husleje skal udmunde i realistisk m2-pris)
- Bemande teatret i nødvendig grad (flere timer til husmedarbejdere)
- Sikre opfyldelse af samtlige krav fra myndigheder/instanser (brand, GDPR, APV osv.) uden at true teatrets økonomi
- Sikre grøn produktion af stor scenografi (bæredygtige metoder koster mere)
- Betale lønninger lidt over mindstesats (for at tiltrække gode skuespillere mv.)
- Manifestere teatrets brand i synlig PR

NUVÆRENDE TILSKUD PR. ÅR
(2021-24):

2.900.000

TILSKUDSBEHOV PR. ÅR
(2025-28)

4.371.750

AKTIVITETSLEVELY PR. ÅR



Forestillinger

2 store egenproduktioner

6-12 gæstespil

3-7 residencies for frie felt



Aktiviteter

10-20 workshops pr. år

3-9 særarrangementer

30x Familiekor & Kvindekor



Aktivitetsdage

140-200 teateropførelser

4-10 Cph Stage festival dage

60-110 prøvesals-/byggedage

Dette kan
Teatret Zeppelin
levere PR. ÅR i 2025-28

FREMTID: MÅL & BÆREDYGTIGHED

TEATRETS MÅL FOR 2025-28

Med vores 30 års erfaring som stationært, anmelderrost teater på Vesterbro vil vi fortsat udvikle og forny scenekunst for børn og unge til gavn for deres dannelse. Den zeppeliniske model går ud på at følge med vores publikum, opsnappe strømninger i tiden og omsætte dét, der vedkommer de unge i dag, til store scenekunstopplevelser - med effektiv brug af teatrets kreative og tekniske virkemidler, store scenografier og smæk på effekterne; som på de større scener, men med intimiteten og nærheden bevaret, som på de mindre scener.

Filosofisk dybde med kant

Klassikere såvel som nyskrevne dramatik får plads i ambitionen om at vække resonans og udvide omverdensforståelsen hos publikum, som vi har gjort det med succes igennem så mange år for børn i skolealderen.

Ny kunstnerisk leder

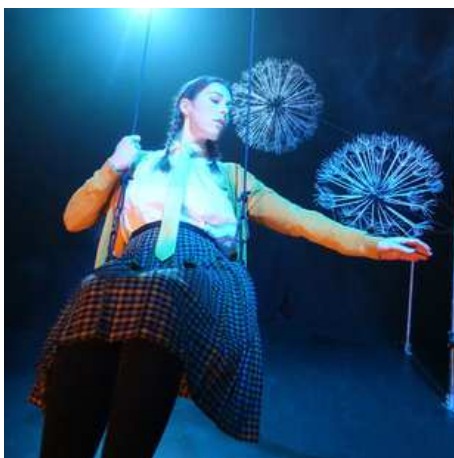
I 2028 har Mie Brandt været teatrets fremsynede kunstneriske leder i 30 år og går på pension. Det kommende generationsskifte skal planlægges med største velovervejelse og rettidige omhu i perioden 2025-28. Vi har allerede igangsat åbne dialoger i ledelsen og bestyrelsen om måder at gribe det an på.

En mulig vej at gå er at lade Mie Brandt og en ny arvtager samarbejde om at skabe en ny blockbuster-forestilling til Teatret Zeppelin i slutningen af LST-perioden. Det ville give en god introduktion til stillingens omfang. Mulighederne holdes åbne, mens de interne dialoger om generationsskiftet fortsætter. Et seriøst arbejde for den bedste plan er i gang.

Scene for vækstlaget fra ind- og udland

Teatret Zeppelins teatersal er eftertragtet. Vi hører igen og igen, hvordan det er et yderst behageligt arbejdsrum med fleksible muligheder. HAUT har siden 2021 været en tilbagevendende gæst med deres udviklingsformat In Process. Vi har rum og mulighed for at danne en gunstig ramme om den slags inspirerende udviklingsprojekter, der er med til at få hele branchen til at bevæge sig.

Vi har udviklet en model for sparring, teknisk assistance, arbejdsro og gode forhold, som vi ønsker at fortsætte med at udbyde og perfektionere for vækstlagets skyld.



Gæstespilscene for det brede og snævre

De store, kendte titler sælger ofte sig selv, men dansk børneteater er verdenskendt for ikke blot at tænke kommercielt. Eksempelvis April Festival bugner af mindre forestillinger med geniale takes på genrer og budskaber. Vi vil gerne kunne tilbyde en scene samt en økonomisk gangbar model for de teatre, der tør satse og gå ubetradte veje. Det vil kræve indgreb i teatrets økonomi, men være af høj betydning for de mindre teatre, og vi mener, at et lille storbyteater skal have skuldre til at bære dét ved siden af blockbuster-titlerne.

En moderne organisation

Et lille storbyteater skal efterleve samtlige krav fra myndigheder og instanser. Det er administrativt og økonomisk tungt og tager flere år at etablere en produktionsarbejdsplads. Teatret Zeppelin har særligt siden en organisationsomlægning i 2018 været i rivende udvikling, og vi står i dag på et solidt og stærkt fundament. Svære beslutninger og grundig trimning af organisationen ligger bag os, og det giver muligheder for at se fremad. Vi vil gøre arbejdspladsen *endnu* bedre og forfine vores principper og tiltag inden for arbejdsmiljø, sikkerhed, bæredygtighed og økonomi. Vi vil holde organisationen up-to-date på alle planer.

Relationer til interessenter styrkes

Vi vil videreudvikle partnerskaber, facilitere gode møder mellem publikum og skuespillere, arrangere venskabsklasser på skoler, udvikle nye dramaworkshops samt stå for familiekor og lokale events. Vi vil knokle for fortsat at være et af byens førende skoleudflugtsmål, når det kommer til teater. Vores undervisningsmateriale skal fortsat være af højeste kvalitet.

BÆREDYGTIG OG KLIMA- VENLIG TEATERPRODUKTION

Bæredygtighed som tema er heldigvis for længst nået til teaterbranchen, hvor vi har haft glæde af tænketanke, erfaringsudveksling og debat i regi af særligt Bæredygtigt Kulturliv NU og Dansk Teater. Teatret Zeppelin har bl.a. disse principper for klimahensyn:

Nye forestillinger gør brug af LED

Via fondsstøtte blev alle teaterlamper i 22/23 udskiftet til LED'er med 90 % lavere strømforbrug. Disse skal der gøres brug af i alle nye produktioner.

Upcycling og genbrug

Rekviritter finder ofte vej til scenen fra teatrets velassorterede lager eller genbrugsstationer, hvilket vi aktivt opfordrer til på produktionsmøder.

Affaldssortering siden 2010

Hvor affald særligt genereres, har vi på teatret i årevis sorteret pap, papir, metal, plastic, glas, farligt affald mv.

Offentlig transport bedste mulighed

3/4 af vores gæster er på skoleudflugt, og ankommer på gåben eller med bus/tog/metro - vi har det hele tæt på. P-forhold er vanskelige, så det er nemt at anbefale fravalg af bil til teatret.

Tætning i vinterhalvåret

Et hus fra 1923 har sine utætheder. I vinterhalvåret sætter vi forsatsruder i vinduerne for at holde på varmen.

Fast dagordenspunkt til møder

Miljø er et fast dagsordenspunkt til produktions- og personalemøder. Det skal sikre kontinuerlig påmindelse om at indtænke bæredygtighed i indkøb, dagligdag, udvikling, samtale osv.

Læs hele vores klimapolitik på:
zeppelin.dk/klima

**Vi er mere end
parate til fire år
mere som Lille
Storbyteater!**

KK'S 10 LST-PRINCIPPER

*Kommenteret ud fra
Teatret Zeppelins
virkelighed*

1 RUMME ALLE MÅLGRUPPER

Medtæller man årene som turnerende teater i perioden 1974-1993, har Teatret Zeppelin 50 års erfaring med at skabe scenekunst for fortrinsvist børn ml. 7-14 år. I gæstespil når vi dog ofte også unge og voksne, f.eks. med særforestillinger som Flowers Also Cry (støtteforestilling for Ukraine i sep. 2023).

2 TILGODESE DET UNGE PUBLIKUM

I over 15 år har vi lagt scene til afgangsforestillingen fra Cph Acting School. De nyudklækkede unge skuespillere spiller for ofte jævnaldrende publikummer. Gæstespil for de 15-25-årige har vi ca. 1-2 af om året, f.eks. USYNLIG i sæson 23/24. Desuden er HAUT og Vildskud gæster hos os med ungt følge.

3 INTERNATIONAL OG LOKAL ORIENTERING

Co-produktion med Comedy Art Theatre fra Sverige i 2021; HAUT's internationale IN PROCES-format; Den ukrainske støtteforestilling Flowers Also Cry i 2023 m.fl. er blot nogle af vores seneste internationale fokuspunkter. Nationalt bl.a. co-produktion med Teatret Masken i 23/24 og gæstespil.

4 PLADS TIL VÆKSTLAGET

Når vi ikke bygger, øver og spiller en egenproduktion, har vi plads i salen. Ca. 10-18 uger om året fyldes således ud af gæstespil eller udviklingsforløb, arbejdsvisninger og forestillinger fra trupper i vækstlaget, f.eks. via HAUT eller Vildskud Festival. Eller små gæstespil som nystartede PT Teater (21/22).

5 INKLUSION OG MANGFOLDIGHED

Skolerne er vores største kundegruppe, med al den diversitet en klasse repræsenterer. Formålet med dét, vi laver, er at øge empati og medmenneskelig forståelse. Også specialskoler med udfordrede børn er jævnlige forbi os, hvor vi tilpasser seating til deres behov.

6 EKSPERTISE I KUNST OG ORGANISATION

Vi har fulgt med tiden og ladet rettidig omhu og kunstnerisk nysgerrighed gå hånd i hånd. Organisationen er løbende blevet optimeret siden den gennemgribende omstrukturering i 2018. Kunstnerisk har vi opsnappet tidens strømninger, før de slog rod, og sammensat hold med lige dele erfaring og nyt blod.

7 FOKUS PÅ KLIMABÆREDYGTIGHED

Lys er afgørende i teater. Totaludskiftning af teatrets mange lamper til LED-løsninger var derfor en 'no brainer' ift. grøn omstilling. Vi har fra 2023 reduceret salens strømforbrug op til 90%. Bæredygtighed er et fast punkt på møder i huset, så vi konstant mindes om miljøhensyn i indkøb og produktion.

8 OVERHOLDELSE AF TILSKUDSAFTALER

Som Lille Storbyteater tager vi vores opgave med at skabe fremtidens teatergængere dybt alvorligt, og vi er fulde af taknemmelighed. Et blik på vores LST-kontrakt og derpå på vores aktivitetsoversigt afslører da også, at vi overpræsterer væsentligt. Vi tør ikke andet, men sætter dermed også pres på organisationen.

9 ØKONOMISK BÆREDYGTIGHED

Vi ved det godt; Teatret Zeppelin bor til leje til langt under markedsprisen. 15 %-reglen som husleje-cap er en udfordring i KBH. Udlejer presser rimeligt nok på. For at kunne blive i det velegnede hus, må LST-tilskuddet være realistisk - så der også kan være teater med dybde og kant for børn i hovedstaden.

10 ÅBEN-SCENE FACILITETER

Vi lever op til kravet om, at mindst 35 % af opførelser på teatret skal være gæstespil. I de svære år med lavere B/U-billetsalg under og efter corona, har vi tilmed delvist eller helt opgivet opkrævning af leje fra de mindre gæstespil for at sikre afvikling af opførelser.



MED TEATRET ZEPPELIN FÅR KØBENHAVN:

En veletableret organisation
Teaterproduktion og erhverv er underlagt et væld af forpligtelser og lovkrav; fra stigejtæk i salen til udførlig revision og alt derimellem - vi har opbygget en professionel, organiseret, trimmet og tidssvarende virksomhed.

Investering i kunsten
Kunsten er i højsædet, og den størst mulige andel af vores profit omsættes altid til fordel for dét, vi som teater kan give vores omverden. Vi udvikler os hele tiden og tager kunsten med os; i nye designs, idéer og samarbejder.

Et teater der er nemt at komme til
Et hus med alt, et moderne teater har brug for, centralt placeret i en bydel uden andre teatre for børn, og som er nemt at komme til med off. transport.

(Åben) Scene for stort og småt
Vores hus har plads og egner sig rigtig godt til frie grupper, vækstlag osv. pga. rum og faciliteter. Vi kan rumme stort og småt - grandios og/eller intimt.

Over 30 års dyrebar erfaring
Uanset om vi taler om de 64 egenproduktioner, det er blevet til siden 1993/94, eller om vores super-effektive modtagelse af op mod 16 skoleklasser om dagen, så har vi skabt og finjusteret systemer for metodik og drift, uden at lukke os om os selv.

● ● ●
Det er svært at indkapsle alt på små 10 sider; så vi håber, du har fået lyst til at vide endnu mere om os. Start evt. her: zeppelin.dk/om-os

OVERSIGT OVER ANSØGNINGENS

BILAG

Jf. Kultur- og Fritidsforvaltningen skal LST-ansøgninger indeholde fire obligatoriske bilag (1-4). Herudover er der to bilag på hver én side (5-6). Oversigten her er til for at danne overblik over sidetal for bilagene.



KLIKBAR PDF: TRYK PÅ EN OVERSKRIFT FOR AT SPRINGE TIL BILAGET

BILAG 1

**BUDGET FOR ET ÅR SOM LILLE STORBYTEATER****12**

(2023-priser) Anskueliggørelse af tilskudsbehov i den nye bevillingsperiode 2025-28

BILAG 2

**TEATRETS VEDTÆGTER****18**

Underskrevet af Teatret Zeppelins bestyrelse

BILAG 3

**SENESTE REGNSKAB (2022)****21**

Underskrevet af Teatret Zeppelins ledelse og bestyrelse

BILAG 4

**SENESTE BUDGET (2024)****44**

Underskrevet af Teatret Zeppelins ledelse og bestyrelse

BILAG 5

**EKSTERN ØKONOMISK STØTTE****49**

Oversigt over de seneste to års fondsstøtte (bidragsydere navn, beløb og projekt)

BILAG 6

**KREDITERING OG KONTAKT****50**

Fotokreditering, kontaktoplysninger og kolofon

BUDGET FOR ET ÅR SOM LILLE STORBYTEATER 2025-28

side 1 af 6

Budget for et år som Lille Storbyteater (med udgangspunkt i 2023-priser), indsat i Københavns Kommunes budgetskabelon, fremgår af de følgende sider.



På denne forside til bilag 1 angives de otte mest betydningsfulde bemærkninger til budgettet. De poster, hvor budget "2025" afviger betydeligt fra et af vores budgetter i den nuværende Lille Storbyteater-periode 2021-24, er her kommenteret med begrundelser for ændringerne.

Det samlede Lille Storbyteater-støttebehov pr. år i perioden 2025-28 er kr. 4.371.750.

HOVEDBEMÆRKNINGER TIL BUDGETTET

VEDR. NOTE 3: LØNOMKOSTNINGER

-Ekstra medarbejder 37 t/uge + flere timer til husmedarbejder (fra 25 t/uge til 32 t/uge):

Vores arbejde er omfangsrigt, og det er ikke mindre krævende på nogen måder at forvalte et børneteater og skabe teater for børn, end det er for voksne. Slid på faste stab er stadig alt for højt. Ledelsen bør desuden aflastes mere fra lavpraktik, så tid kan flyttes til de mere strategiske opgaver. Endelig fylder Husmedarbejderens rolle som teknisk assistent mere og mere grundet mangel på fast teknikere i huset, og det tager tid fra husmedarbejderens øvrige vigtige dagligdagsopgaver som husvedligehold og rengøring. Vi mangler i særdeleshed bemanning og har udarbejdet en stillingsbeskrivelse til en alsidig stilling i det daglige med fokus på publikumsrelateret arbejde, koordinering, produktionsledelse, bindeled mellem administration og sal, PR, billetsalg m.m.

-Medarbejdere i faste stab to løntrin op

Skal vi kunne tiltrække og fastholde den mest kompetente arbejdskraft, skal vi kunne give en blot lidt mere konkurrencedygtig løn. Faste stab består pt. af to ledere på fuldtid, én medarbejder 30/t uge, én fleksjobber 20 t/uge og én medarbejder 25 t/uge. Det er en hårdt presset stab med utroligt mange kasketter på i det daglige, der knokler til lønninger i den nedre ende af lønstatistikkerne.

VEDR. NOTE 6: LOKALEOMKOSTNINGER

-Huslejestigning på 29 % fra kr. 421.200 (if. regnskab 2022) til kr. 543.750, svarende til kr. 755 pr. m2 pr. år

15 %-reglen i kombination med for lille LST-tilskud umuliggør betaling af en husleje for en bygning egnet til teater på en adresse midt i København. Vi beder om mere i støtte for at kunne imødekomme det fair ønske fra vores udlejer om at komme blot en smule tættere på markedspriserne, dvs. en huslejestigning fra kr. 585 til kr. 755 pr. m2 pr. år. Markedsprisen i området er ca. kr. 800-1600 pr. m2 pr. år. Vi minder i den forbindelse om, at **alene inflationen siden 2015 og til nu er steget med hele 18,5 %**. Vores fjernlageromkostninger er pr. maj 2023 skåret markant ned efter en grundig oprydning. Dog er plads nødvendig til de store scenografier, der kan komme i fremtiden, hvis ikke vi skal kassere andre duelige forestillinger på lager for at holde budgettet.

VEDR. NOTE 7: ANDRE UDGIFTER

-Investeringsplan for teaterteknik skal indtænkes på budgetplan

Teaterteknik skal udskiftes løbende. Teater-LED-lamper i dag har f.eks. en forventet levetid på ca. 10 år, det samme har et lysbord og lydboard. Der skal oprettes en pulje til langsigtede, nødvendige investeringer for at holde teatret up-to-date og klimavenligt.

VEDR. NOTE 8: PR & MARKEDSFØRING

-PR og markedsføringsbudgettet skal opjusteres 33 % fra 300.000 (2024) til 400.000 pr. år

Konkurrencen er benhård. Listepreiser på annoncering er steget betragteligt. Vi risikerer at drukne i de store spilleres opråb. Forventningen er ikke at kunne konkurrere med store kampagner, men at kunne skabe mere effekt i de kampagner, vi allerede i dag kan se virker for os, men som med et boost kunne skabe endnu mere effekt. Vi står med en stor opgave foran os med nedgange i salget til børn og unge på 38 % i 2022 og 29 % i 2023 i forhold til normalår (kilde: [Scenit](#)). Kampen kæmpes sammen med Scenit og Dansk Teater, men kræver også fokus og økonomisk prioritering lokalt på de enkelte teatre.

VEDR. NOTE 9: PROJEKTER (FORESTILLINGER M.M.)

-Alle på produktionshold to løntrin op (fra mindstesatsen skalatrin 24 til 26)

For at kunne friste et større spektrum af landets dygtige scenekunstnere til at bidrage til at skabe teater for børn. Børneteater ligger trods det store samfundsansvar i opgaven desværre ofte lavt i hierarkiet, ikke mindst grundet de ofte meget lavere lønninger end på voksenteatrene.

GENERELT: FLERE MIDLER AFSAT TIL ADMINISTRATIONS- OG PRODUKTIONSOMKOSTNINGER

Inflation, stigende materialepriser, stigende priser på forsikringer og services og merudgifterne i at producere og indkøbe grønt skal kunne dækkes forsvarligt i budgettet. Vi har trimmet administrationsomkostningerne betragteligt fra 2019-2024, men ordentlige arbejdsforhold skal sikres på den lange bane, samtidig med at betydelige prisstigninger på forsikringer m.m. er varslet.

BUDGET FOR ET ÅR SOM LILLE STORBYTEATER 2025-28

side 2 af 6

BUDGETSKABELON, DRIFTSTILSKUD

Det er en forudsætning for udbetaling af Københavns Kommunes driftstilskud at tilskudsmodtager forud for hvert år/ hver sæson udarbejder et budget, der er opstillet i overensstemmelse med denne budgetskabelon. Budgettet kan indsendes i andre formater så længe det afspejler skabelonens opbygning.

Budgettet skal godkendes af Kultur- og Fritidsforvaltningen.

Det vil fremgå af tilskudsaftalen, hvornår budget og virksomhedsplan for det kommende regnskabsår skal være kommunen i hænde.

Hvis der sker væsentlige ændringer efter budgettet er godkendt, skal der udarbejdes et revideret budget, som skal godkendes af Kultur- og Fritidsforvaltningen.

Det senest godkendte budget skal anvendes som grundlag for regnskabsaflæggelse, og væsentlige afvigelser fra budgettet skal årsagsforklares (se vedlagte regnskabsinstruks og modelregnskab).

Oplysninger
Budgetår: 2025 (eller et tilfældigt år i LST-perioden 2025-28)
Tilskudsmodtagers navn (virksomhed): Teatret Zeppelin
CVR-nummer: 38729772
Aktivitet: Teater for Børn og deres voksne

Hvis budgettet udarbejdes på baggrund af et eksisterende tilsagn om driftstilskud
Sagsnummer: Lille Storbyteateraftale 2025-28
Dato for underskrift af tilskudsaftale:

BUDGET	Note	2025	2023	Bemærkninger og forklaringer
		Budget	Budget året før	
Tilskud fra Københavns Kommune	1	4.396.750	2.925.000	
Øvrige tilskud og indtægter	2	80.000	270.000	
Renteindtægter		0	0	
INDTÆGTER I ALT		4.476.750	3.195.000	
Løn, honorar og konsulentydelse	3	2.678.000	2.000.000	
Øvrige personaleudgifter	4	27.000	18.000	
Kontorholdsudgifter	5	310.000	341.500	
Lokaleudgifter	6	1.001.750	835.000	
Andre udgifter	7	60.000	26.500	
PR og markedsføring	8	400.000	250.000	
Projekter (forestillinger m.m.)	9	0	-310.000	Forestillinger/projekter løber rundt i sig selv.
Aktivitetsudgifter i alt		4.476.750	3.161.000	
Renteudgifter/ negativrente		0	25.000	
UDGIFTER I ALT		4.476.750	3.186.000	
ÅRETS RESULTAT		0	9.000	

BUDGET FOR ET ÅR SOM LILLE STORBYTEATER 2025-28

side 3 af 6

Noter

	Budget	Budget året før	Bemærkninger og forklaringer
1 Tilskud fra Københavns Kommune			
Lille Storbyteater	4.371.750	2.900.000	
Samarbejdestilskud	25.000	25.000	Åben Skole (køb af workshops/billetter til KK-skoler).
	4.396.750	2.925.000	
2 Øvrige tilskud og indtægter			
Samarbejdsprojekter	50.000	150.000	
Fonde	0	100.000	Fonde kan ej søges til drift; se fondsindtægter: note 9.
Kaféindtægter	30.000	20.000	
	80.000	270.000	
3 Løn, honorar og konsulentydelse			
Løn, specificeret: Fast personale	2.050.000	1.600.000	NØDVENDIG ekstra ansat + løn op fra trin 24 til 26.
Timelønnede	428.000	250.000	Flere timer til renhold/weekend til overenskomstløn.
Honorar og konsulentydelse	0	0	
Lønrelaterede omkostninger	200.000	150.000	Lille stabsudvidelse øger lønrelaterede omkostninger.
	2.678.000	2.000.000	
4 Personaleudgifter			
Transport	3.000	3.000	
Seminarer/studierejser	0	0	
Research	5.000	0	
Fortæring/diæter	3.000	4.000	
Kursus	10.000	5.000	Lille stabsudvidelse øger kursusudgifter.
Øvrige personaleudgifter	6.000	6.000	
	27.000	18.000	
5 Kontorholdsudgifter			
Kontorartikler	12.000	12.000	
Telefon, internet, porto og fragt	30.000	50.500	
Fotokopiering	10.000	60.000	Leasing er fortid. Fra 2023/24 ejer vi vores egen.
It-udgifter	45.000	55.000	
Anskaffelser/vedligehold af inventar	18.000	12.000	
Revision/regnskabsmæssig assistance	55.000	45.000	
Andre konsulenter	0	0	
Abonnementer og kontingenter	50.000	43.000	
Forsikringer	85.000	63.000	Forsikringerne omlagt, men stigninger varslet.
Diverse	5.000	1.000	
	310.000	341.500	Stigende priser, men sparet meget efter adm.trimning.
6 Lokaleudgifter			
Husleje	543.750	435.000	Husleje +25 % = kr. 755/m2 pr. år (markedspris 1400).
Lager	60.000	60.000	
El, vand og varme	323.000	285.000	Forbrugsudgifter er noget af det, vi har set stige mest.
Vedligeholdelse	35.000	20.000	Ældre hus fra 1923 kræver fast vedligehold.
Rengøring	35.000	30.000	
Diverse	5.000	5.000	
	1.001.750	835.000	

BUDGET FOR ET ÅR SOM LILLE STORBYTEATER 2025-28

side 4 af 6

7 Andre udgifter

café: vareindkøb m.m.	15.000	10.000
Mødeudgifter	3.000	3.000
Repræsentation	1.000	1.000
APV	8.000	0
Bankgebyr og Koda	15.000	10.500
Teknikbank (investeringsplan)	15.000	0
Diverse	3.000	2.000
	60.000	26.500

Særligt bankgebyrer er steget over de seneste år.
Puljen her skal sikre langsigtet investering.

8 PR og Markedsføring

PR/markedsføring, forår	200.000	125.000
PR/markedsføring, efterår	200.000	125.000
	400.000	250.000

Øget outreach for at fastholde/tiltrække kunder.

9 Projekter (forestillinger m.m.)

	0	310.000
Særlige projekter i alt, nettoresultat	0	-310.000

Hvert projekt kan specificeres:

Projekt X, Y, Z.....

INDTÆGTER – X (ny produktion)

	Budget	Budget året før
Tilskud fra Københavns Kommune	0	0
Tilskud fra sponsorer	0	0
Tilskud fra fonde	500.000	0
Deltagerbetalinger	0	0
Billetindtægter inkl. formidlingstilskud	300.000	545.000
Øvrige indtægter, specificeret: Diverse	0	0
	0	0
INDTÆGTER I ALT – X (ny produktion)	800.000	545.000

Bemærkninger og forklaringer

Fonde søges til nyprod.; beløb varierer (se bilag 5).

Afhænger af forestilling - her nyudviklet ukendt titel.

UDGIFTER – X (ny produktion)

Løn	650.000	421.000
Honorarer	15.000	5.000
Transportudgifter	10.000	8.000
Royalties	50.000	0
Fortæring, herunder mødeudgifter	10.000	5.000
Scenografi, kostumer, rekvisitter	80.000	15.000
Teknik	30.000	5.000
Diverse	5.000	3.000
Øvrige omkostninger, specificeret:	0	0
UDGIFTER I ALT – X (ny produktion)	850.000	462.000

Hæves fra min.sats 24 til 26 (tiltrække arbejdskraft).

Stigende mat.priser + klimavenlig prod. koster mere.

Børn skal opleve de store tekniske virkemidler.

NETTORESULTAT – X (ny produktion)

	-50.000	83.000
--	----------------	---------------

BUDGET FOR ET ÅR SOM LILLE STORBYTEATER 2025-28

side 5 af 6

INDTÆGTER – Y (genopsætning)	Budget	Budget året før	Bemærkninger og forklaringer
Tilskud fra Københavns Kommune	0	0	
Tilskud fra sponsorer	0	0	
Tilskud fra fonde	0	0	Fonde giver sjældent til genopsætninger.
Deltagerbetalinger	0	0	
Billetindtægter inkl. formidlingstilskud	700.000	410.000	Afhænger af forestilling - her blockbuster (kendt titel).
Øvrige indtægter, specificeret:	0	0	
	0	0	
INDTÆGTER I ALT – Y (genopsætning)	700.000	410.000	
UDGIFTER – Y (genopsætning)			
Løn	580.000	107.000	Hæves fra min.sats 24 til 26 (tiltrække arbejdskraft).
Honorarer	0	0	
Transportudgifter	10.000	8.000	
Royalties	25.000	50.000	
Fortæring, herunder mødeudgifter	5.000	5.000	
Scenografi, kostumer, rekvisitter	20.000	8.000	
Teknik	10.000	5.000	
Diverse	0	0	
Øvrige omkostninger, specificeret:	0	0	
UDGIFTER I ALT – Y (genopsætning)	650.000	183.000	Ekstralave omkostninger i '23 pga. kun 1 medvirkende.
NETTORESULTAT – Y (genopsætning)	50.000	227.000	
INDTÆGTER – Z (ZepZone)	Budget	Budget året før	Bemærkninger og forklaringer
Tilskud fra Københavns Kommune	15.000	0	Tilskud fra Åben Skole e.l.: køb af workshops.
Tilskud fra fonde	15.000	25.000	Til udbredelse af vores ZepZone-dramaworkshops.
Deltagerbetalinger	0	0	Skoler har sjældent råd til at købe workshops.
Øvrige indtægter, specificeret:	0	0	
	0	0	
INDTÆGTER I ALT – Z (ZepZone)	30.000	25.000	Forklaring: ZepZone er vores workshops-tilbud.
UDGIFTER – Z (ZepZone)			
Løn	27.000	22.000	Løn til piloterne, der udvikler og afvikler workshops.
Fortæring, herunder mødeudgifter	500	500	
Scenografi, kostumer, rekvisitter	2.500	2.500	
Øvrige omkostninger, specificeret:	0	0	
UDGIFTER I ALT – Z (ZepZone)	30.000	25.000	
NETTORESULTAT – Z (ZepZone)	0	0	Afvikles i det omfang, vi har finansiering til det.

BUDGET FOR ET ÅR SOM LILLE STORBYTEATER 2025-28

side 6 af 6

INDTÆGTER – Æ (ZepKor)	Budget	Budget året før	Bemærkninger og forklaringer
Tilskud	0	0	
Deltagerbetalinger	50.000	23.000	Familiekor & Kvindekor: betaler prof. korundervisning.
Øvrige indtægter, specificeret:	0	0	
	0	0	
INDTÆGTER I ALT – Æ (ZepKor)	50.000	23.000	
UDGIFTER – Æ (ZepKor)			
Løn	30.000	22.000	Løn til korlederen.
Honorarer	9.000	0	Honorar til f.eks. pianist i forbindelse med koncerter
Fortæring, herunder mødeudgifter	1.000	1.000	
Scenografi, kostumer, rekvisitter	0	0	
Teknik	10.000	0	
Øvrige omkostninger, specificeret:	0	0	
UDGIFTER I ALT – Æ (ZepKor)	50.000	23.000	
NETTORESULTAT – Æ (ZepKor)	0	0	Kor er PR-udgift/pub.udvikling for teatret og går i nul.

Budget til Lille Storbyteateransøgning 2025-28

Lise Faur *Nie Brandt*

Budgettet er godkendt af Teatret Zeppelins bestyrelse d. 19.10.2023

Ally Rubin *John Skamark*
Ute *Christoph Vostan*

TEATRET ZEPPELINS VEDTÆGTER

side 1 af 3

§1

Den selvejende institution 'Teatret Zeppelin' (CVR: 38729772) har hjemsted i Københavns Kommune. Så længe institutionen modtager driftstilskud fra en eller flere offentlige myndigheder, er institutionen undtaget Fondsloven. Det drejer sig om fonde, som er undergivet et sådant offentligt tilsyn og en økonomisk kontrol, at der ikke er behov for, at fondene også undergives reglerne i fondslovgivningen, jf. Fondslovens § 1, stk. 4. Som eksempler på sådanne fonde kan nævnes: Selvejende institutioner, der som vilkår for godkendelse eller tilskud fra det offentlige er undergivet tilsyn og økonomisk kontrol af en offentlig myndighed efter anden lovgivning eller bestemmelse udstedt i henhold til anden lovgivning, jf. Fondslovens § 1, stk. 4, nr. 6. Bestemmelsen omfatter bl.a. teaterinstitutioner, museer, lette kollektivboliger, ungdomsboliger og ældreboliger. Institutionen anmeldes dog til notering i Erhvervsstyrelsens register, jf. Lov nr. 262 af 16/03/2016.

§2

Institutionens formål er at drive scenekunstvirksomhed og dertil relaterede aktiviteter. Institutionen vil på et kunstnerisk og professionelt niveau præsentere, udvikle og forny en scenekunstform, der giver børn og voksne fællesoplevelser.

§3

Økonomiske midler til institutionens drift søges dækket gennem offentlige tilskud, fonde og entréindtægter. Ved institutionens stiftelse bestod dens formue af overførsel af samtlige aktiver og passiver, herunder egenkapital på ca. kr. 900.000 fra Foreningen Teatret Zeppelin.

Stk. 2

Al evt. genereret økonomisk overskud går til udvikling af kunsten på scenen. Overskud henlægges udelukkende med opsætning af nyproduktioner eller anden udvikling af scenekunst for øje.

§4

Teatrets bestyrelse, hvori ledelsen af institutionen ikke må have sæde, består af en selvsupplerende bestyrelse på 5-7 medlemmer. Bestyrelsen vælger selv blandt sine medlemmer formand og næstformand. Bestyrelsen fungerer i en periode på 4 år, og funktionsperioden følger institutionens regnskabsår. Genvalg for en funktionsperiode kan finde sted.

Stk. 2

Ved afgang af bestyrelsesmedlemmer i en funktionsperiode skal suppleringsvalg finde sted, gældende for den resterende funktionsperiode. Dog kan dette fraviges, hvis den resterende bestyrelse består af 5 eller flere medlemmer.

Stk. 3

Når der sker udskiftning ved ind- eller udtræden af bestyrelsen, skal den offentlige hovedtilskudsyder straks orienteres skriftligt med angivelse af den ind- eller udtrådtes navn, adresse og personnummer.

Stk. 4

Bestyrelsen ansætter/udpeger en ledelse, som skal dække den administrative, økonomiske, strategiske og kunstneriske ledelse af teatret. Ledelsen refererer til bestyrelsen, som er teatrets øverste myndighed. Teatrets bestyrelse og ledelse skal tilsammen have de nødvendige teatermæssige, administrative og økonomiske forudsætninger for at lede teatret.

§5

Bestyrelsen har udarbejdet en forretningsorden, som ved ændringer skal godkendes af samtlige bestyrelsesmedlemmer for at være gyldig. Bestyrelsen kan nedsætte særlige udvalg eller udpege personer til løsning af specielle opgaver.

§6

Bestyrelsen har i henhold til Bekendtgørelse af lov om scenekunst det økonomiske ansvar for driften, samt for at offentlige tilskud til teatervirksomheden anvendes efter deres formål. Herudover påser bestyrelsen, at den udpegede kunstneriske leder opfylder Bekendtgørelse af lov om scenekunsts krav, samt de af teatret indgåede aftaler om kunstnerisk profil med den offentlige hovedtilskudsgiver.

§7

Bestyrelsen træffer alle overordnede beslutninger om ansættelser, afskedigelser, lønninger og honorarer vedr. teatrets ledelse og de af bestyrelsen særligt udpegede personer til løsning af særlige opgaver. Teatrets ledelse/en leder kan kun afskediges, når 2/3 af den samlede bestyrelse stemmer for.

TEATRET ZEPPELINS VEDTÆGTER

side 2 af 3

Stk. 2

Bestyrelsen træffer ligeledes alle overordnede beslutninger i forhold til vedtægtsændringer, køb og salg af fast ejendom samt optagelse af lån.

Stk. 3

Derudover træffer bestyrelsen efter indstilling fra teatrets ledelse alle overordnede beslutninger med hensyn til budget og regnskab.

Stk. 4

Bestyrelsen må jf. Bekendtgørelse af lov om scenekunst ikke uden kulturministerens godkendelse gøre indskrænkninger i ledelsens/den kunstneriske leders ret til frit og uafhængigt at træffe bestemmelse om repertoire, engagement og alle øvrige kunstneriske spørgsmål.

§8

Bestyrelsen afholder bestyrelsesmøder minimum 4 gange årligt, hvoraf årets sidste møde benævnes 'Årsmøde', og ellers så ofte det er nødvendigt for at følge teatervirksomheden og udøve de funktioner, som ifølge disse vedtægter er pålagt bestyrelsen.

Stk. 2

Møder derudover skal afholdes når et flertal af bestyrelsens medlemmer ønsker det.

Stk. 3

Teatrets ledelse holder bestyrelsen underrettet om for bestyrelsen relevante nyheder via et skriftligt nyhedsbrev minimum ni gange årligt.

§9

Indkaldelse til bestyrelsesmøder sker med mindst 8 dages varsel med angivelse af en dagsorden. I påtrængende tilfælde kan varslet på de 8 dage dog forkortes.

§10

Bestyrelsen træffer beslutning ved almindelig stemmeflerhed. I tilfælde af stemmelighed er formandens stemme afgørende. Til beslutningsdygtighed kræves det, at 2/3 af bestyrelsens medlemmer deltager i mødet, samt at alle bestyrelsens medlemmer har haft adgang til at deltage i sagens behandling.

I tilfælde af fravær er det muligt for et medlem af bestyrelsen at brevstemme.

Stemme kan også afgives via e-mail, som sendes til bestyrelsesformanden. Bestyrelsesformanden skal derpå overfor afsender og den øvrige bestyrelse bekræfte modtagelsen af stemmen.

§11

Over alle møder i bestyrelsen føres referat/protokol, der senest 14 dage efter mødet udsendes til bestyrelsesmedlemmerne.

Teatrets ledelse deltager i bestyrelsens møder og fungerer som sekretær for bestyrelsen.

Indsigelse mod protokollater skal fremsættes inden 14 dage efter disses udsendelse.

Protokollen underskrives af de tilstedeværende bestyrelsesmedlemmer senest ved næste bestyrelsesmøde.

§12

Mens institutionen er berettiget til støtte fra en eller flere offentlige myndigheder i henhold til Bekendtgørelse af lov om scenekunst, hæfter den alene med sin formue for de forpligtelser, som bestyrelsen lovligt pådrager institutionen, og institutionen skal ikke anmeldes overfor Erhvervsstyrelsen.

Ophører den offentlige støtte, er institutionen ikke længere omfattet af ovennævnte fritagelse og må herefter opfylde Fondslovens krav.

§13

Teatret forpligtes ved underskrift af teatrets ledelse og bestyrelsesformand, der tillige repræsenterer institutionen overfor de tilskudsgivende myndigheder og andre myndigheder.

Bestyrelsesformanden kan meddele prokura til en eller flere ledere ved sit fravær.

Stk. 2

Ved lånoptagelse eller køb og/eller salg af fast ejendom eller automobiler tegnes institutionen af den samlede bestyrelse.

TEATRET ZEPPELINS VEDTÆGTER

side 3 af 3

§14

Institutionens regnskabsår går fra 1. januar til 31. december.

§15

I tilknytning til regnskabet udarbejdes en årsrapport for teaterdriften i det afregnede år indeholdende ledelseserklæring, protokol, beretning samt regnskab.

§16

Den af en registreret eller statsautoriseret revisor reviderede årsrapport behandles af bestyrelsen inden udgangen af hvert års marts måned.

§17

Det påhviler bestyrelsen, at der til hovedtilskudsyder og evt. øvrige tilskudsgivende myndigheder rettidigt indsendes:

- a) Revideret regnskab
- b) Revisionsprotokol
- c) Årsrapport
- d) Budget for den følgende sæson
- e) Eventuel tilskudsansøgning
- f) Enhver oplysning om teatervirksomhedens økonomi, som måtte blive forlangt af de pågældende myndigheder.

Bestyrelsen kan pålægge ledelsen at udføre ovenstående opgaver, som dog altid skal godkendes af bestyrelsen efter udfærdigelse.

§18

Ændringer i bestyrelsens sammensætning og ændringer af vedtægterne kan kun vedtages, når 2/3 af bestyrelsen stemmer for forslaget. Samme regler gælder for forslag om institutionens ophævelse og likvidation.

§19

Beslutninger truffet i henhold til § 18 om ændringer i bestyrelsens sammensætning og ændringer af vedtægterne eller institutionens ophævelse og likvidation skal for at være gyldige godkendes af den offentlige tilskudsyder.

§20

Ved institutionens ophævelse anvendes dens eventuelle nettokapital til andet scenekunstformål efter indstilling af dens sidst afgåede bestyrelse og efter godkendelse af den offentlige tilskudsyder.

§21

Nærværende vedtægter vil være at forelægge den offentlige tilskudsyder til godkendelse.

København, den 17. november 2019

Underskrevet af institutionens bestyrelse under angivelse af:

Sille Lindberg
Håni
Christen Kjell Vost
Lene Palsen
Therese Palsen

TEATRET ZEPPELINS SENESTE REGNSKAB (2022)

side 1 af 23



Adelgade 15
DK 1304 København K
tlf: +45 33 73 46 00

Usserød Kongevej 157
DK 2970 Hørsholm
tlf: +45 45 86 41 35

info@krestoncm.dk
www.krestoncm.dk
CVR-nr. 39 46 31 13

Den selvejende Institution "Teatret Zeppelin"

Valdemarsgade 15
1665 København V
CVR.nr. 38 72 97 72

**Årsrapport
1. januar– 31. december 2022**

Penneo dokumentnr.: JD656-MPWEX-HXA4-JXH4S-AUJUMV-FJSG4

TEATRET ZEPPELINS SENESTE REGNSKAB (2022)

side 2 af 23

INDHOLD

	Side
Den selvejende Institution "Teatret Zeppelin"	
Ledelsesberetning	
Institutionens oplysninger	2
Ledelsens beretning	3
Påtegninger	
Bestyrelsens påtegning	4
Den uafhængige revisors revisionspåtegning	5
Arsregnskab 1. januar– 31. december 2022	
Anvendt regnskabspraksis	9
Resultatopgørelse	12
Balance 31. december	13
Noter	15

Penneo dokumentnøgle: JD656-MPWEX-HXAE4-JX14S-AUUMV-FJ5G4

TEATRET ZEPPELINS SENESTE REGNSKAB (2022)

side 3 af 23

INSTITUTIONENS OPLYSNINGER

Institutionen	Den selvejende Institution "Teatret Zeppelin" Valdemarsgade 15 1665 København V CVR.nr.: 38 72 97 72 Hjemsted: København Regnskabsår: 1. januar – 31. december
Bestyrelse	Christina Krøll Voetmann, forperson Hannah Karina Mikkelsen Johanne Eggert Zenja Stampe Anne Skovmark
Ledelse	Lasse Frank Mie Brandt
Revisor	KRESTON CM Statsautoriseret Revisionsinteressentskab Adelgade 15 1304 København K CVR-nr. 39 46 31 13
Pengeinstitut	Danske Bank

Penneo dokumentnøgle: JD656-MPWEX-HXAE4-JX14S-AUUMV-FJ5G4

TEATRET ZEPPELINS SENESTE REGNSKAB (2022)

side 4 af 23

BESTYRELSENS BERETNING**Aktivitet**

Institutionens formål er at drive scenekunstvirksomhed og dertil relaterede aktiviteter. Institutionen vil på et kunstnerisk og professionelt niveau præsentere, udvikle og forny en scenekunstform, der giver børn og voksne fællesoplevelser.

Det regnskabsmæssige resultat

Regnskabet for 2022 udviser et meget tilfredsstillende resultat.

Begivenheder efter regnskabsårets afslutning

Der er ellers ikke efter regnskabsårets afslutning indtruffet begivenheder, som væsentligt vil kunne påvirke foreningens finansielle stilling.

TEATRET ZEPPELINS SENESTE REGNSKAB (2022)

side 5 af 23

LEDELSENS PÅTEGNING

Ledelsen har dags dato behandlet og godkendt årsrapporten for regnskabsåret 1. januar– 31. december 2022 for Den selvejende Institution "Teatret Zeppelin".

Årsrapporten aflægges i overensstemmelse med regnskabsmæssige regler fastsat af Slots- og Kulturstyrelsens regnskabsvejledning samt god regnskabsskik.

Det er vor opfattelse, at årsregnskabet giver et retvisende billede af foreningens aktiver, passiver og finansielle stilling pr. 31. december 2022 samt af resultatet af foreningens aktiviteter for regnskabsåret 1. januar– 31. december 2022.

Ledelsesberetningen indeholder efter vor opfattelse en retvisende redegørelse for de forhold, beretningen omhandler.

Årsrapporten indstilles til bestyrelsens godkendelse i 2023.

København, den 28. marts 2023

Ledelse

Lasse Frank

Mie Brandt

Bestyrelsen

Christina Krøll Voetmann

Johanne Eggert

Hannah Karina Mikkelsen

Zenja Stampe

Anne Skovmark

Penneo dokumentnøgle: JD656-MPWEX-HXAE4-JX14S-AUUMV-FJ5G4

TEATRET ZEPPELINS SENESTE REGNSKAB (2022)

side 6 af 23

DEN UAFHÆNGIGE REVISORS REVISIONSPÅTEGNING

Til bestyrelsen i Den selvejende Institution "Teatret Zeppelin"

Konklusion

Vi har revideret årsregnskabet for Den selvejende Institution "Teatret Zeppelin" for regnskabsåret 1. januar - 31. december 2022, der omfatter anvendt regnskabspraksis, resultatopgørelse, balance, egenkapitalopgørelse og noter. Årsregnskabet udarbejdes efter retningslinjerne i Lov om scenekunst, herunder Lov om økonomiske og administrative forhold for modtagere af driftstilskud Lov nr. 1531 af 21. december 2010 samt årsregnskabsloven.

Det er vores opfattelse, at årsregnskabet giver et retvisende billede af selskabets aktiver, passiver og finansielle stilling pr. 31. december 2022, samt af resultatet af selskabets aktiviteter for regnskabsåret 1. januar - 31. december 2022 i overensstemmelse med tilskudsgivers retningslinjer samt årsregnskabsloven.

Grundlag for konklusion

Vi har udført vores revision i overensstemmelse med internationale standarder om revision og de yderligere krav, der er gældende i Danmark, samt standarderne for offentlig revision, i det revisionen udføres på grundlag af tilskudsgivers retningslinjer. Vores ansvar ifølge disse standarder og krav er nærmere beskrevet i revisionspåtegningens afsnit "Revisors ansvar for revisionen af årsregnskabet". Vi er uafhængige af selskabet i overensstemmelse med internationale etiske regler for revisorer (IESBA's Etiske regler) og de yderligere krav, der er gældende i Danmark, ligesom vi har opfyldt vores øvrige etiske forpligtelser i henhold til disse regler og krav. Det er vores opfattelse, at det opnåede revisionsbevis er tilstrækkeligt og egnet som grundlag for vores konklusion.

Fremhævelse af forhold vedrørende revisionen

Årsregnskabet indeholder i overensstemmelse med foreningens sædvanlige praksis det af bestyrelsen godkendte resultatbudget for 2022. Budgettallene, som fremgår i en særskilt kolonne i tilknytning til resultatopgørelsen, har ikke været underlagt revision.

Ledelsens ansvar for årsregnskabet

Ledelsen har ansvaret for udarbejdelsen af et årsregnskab, der giver et retvisende billede i overensstemmelse med tilskudsgivers retningslinjer samt årsregnskabsloven. Ledelsen har endvidere ansvaret for den interne kontrol, som ledelsen anser for nødvendig for at udarbejde et årsregnskab uden væsentlig fejlinformation, uanset om denne skyldes besvigelser eller fejl.

Ved udarbejdelsen af årsregnskabet er ledelsen ansvarlig for at vurdere selskabets evne til at fortsætte driften; at oplyse om forhold vedrørende fortsat drift, hvor dette er relevant; samt at udarbejde årsregnskabet på grundlag af regnskabsprincippet om fortsat drift, medmindre ledelsen enten har til hensigt at likvidere selskabet, indstille driften eller ikke har andet realistisk alternativ end at gøre dette.

TEATRET ZEPPELINS SENESTE REGNSKAB (2022)

side 7 af 23

Revisors ansvar for revisionen af årsregnskabet

Vores mål er at opnå høj grad af sikkerhed for, om årsregnskabet som helhed er uden væsentlig fejlinformation, uanset om denne skyldes besvigelser eller fejl, og at afgive en revisionspåtegning med en konklusion. Høj grad af sikkerhed er et højt niveau af sikkerhed, men er ikke en garanti for, at en revision, der udføres i overensstemmelse med internationale standarder om revision og de yderligere krav, der er gældende i Danmark, god offentlig revisionsskik, altid vil afdække væsentlig fejlinformation, når sådan findes. Fejlinformationer kan opstå som følge af besvigelser eller fejl og kan betragtes som væsentlige, hvis det med rimelighed kan forventes, at de enkeltvis eller samlet har indflydelse på de økonomiske beslutninger, som regnskabsbrugerne træffer på grundlag af årsregnskabet.

Som led i en revision, der udføres i overensstemmelse med internationale standarder om revision og de yderligere krav, der er gældende i Danmark samt tilskudsgivers retningslinjer, god offentlig revisionsskik foretager vi faglige vurderinger og opretholder professionel skepsis under revisionen. Herudover:

- * Identificerer og vurderer vi risikoen for væsentlig fejlinformation i årsregnskabet, uanset om denne skyldes besvigelser eller fejl, udformer og udfører revisionshandlinger som reaktion på disse risici samt opnår revisionsbevis, der er tilstrækkeligt og egnet til at danne grundlag for vores konklusion. Risikoen for ikke at opdage væsentlig fejlinformation forårsaget af besvigelser er højere end ved væsentlig fejlinformation forårsaget af fejl, idet besvigelser kan omfatte sammensværgelser, dokumentfalsk, bevidste udeladelser, vildledning eller tilsidesættelse af intern kontrol.
- * Opnår vi forståelse af den interne kontrol med relevans for revisionen for at kunne udforme revisionshandling, der er passende efter omstændighederne, men ikke for at kunne udtrykke en konklusion om effektiviteten af selskabets interne kontrol.
- * Tager vi stilling til, om den regnskabspraksis, som er anvendt af ledelsen, er passende, samt om de regnskabsmæssige skøn og tilknyttede oplysninger, som ledelsen har udarbejdet, er rimelige.
- * Konkluderer vi, om ledelsens udarbejdelse af årsregnskabet på grundlag af regnskabsprincippet om fortsat drift er passende, samt om der på grundlag af det opnåede revisionsbevis er væsentlig usikkerhed forbundet med begivenheder eller forhold, der kan skabe betydelig tvivl om selskabets evne til at fortsætte driften. Hvis vi konkluderer, at der er en væsentlig usikkerhed, skal vi i vores revisionspåtegning gøre opmærksom på oplysninger herom i årsregnskabet eller, hvis sådanne oplysninger ikke er tilstrækkelige, modificere vores konklusion. Vores konklusioner er baseret på det revisionsbevis, der er opnået frem til datoen for vores revisionspåtegning. Fremtidige begivenheder eller forhold kan dog medføre, at selskabet ikke længere kan fortsætte driften.
- * Tager vi stilling til den samlede præsentation, struktur og indhold af årsregnskabet, herunder noteplysningerne, samt om årsregnskabet afspejler de underliggende transaktioner og begivenheder på en sådan måde, at der gives et retvisende billede heraf.

TEATRET ZEPPELINS SENESTE REGNSKAB (2022)

side 8 af 23

Vi kommunikerer med den øverste ledelse om blandt andet det planlagte omfang og den tidsmæssige placering af revisionen samt betydelige revisionsmæssige observationer, herunder eventuelle betydelige mangler i intern kontrol, som vi identificerer under revisionen.

Erklæring i henhold til anden lovgivning og øvrig regulering

Udtalelse om juridisk-kritisk revision og forvaltningsrevision

Ledelsen er ansvarlig for, at de dispositioner, der er omfattet af regnskabsaflæggelsen, er i overensstemmelse med meddelte bevillinger, love og andre forskrifter samt med indgåede aftaler og sædvanlig praksis. Ledelsen er også ansvarlig for, at der er taget skyldige økonomiske hensyn ved forvaltningen af de midler og driften af de virksomheder, der er omfattet af årsregnskabet.

Ledelsen har i den forbindelse ansvar for at etablere systemer og processer, der understøtter sparsommelighed, produktivitet og effektivitet.

I tilknytning til vores revision af årsregnskabet er det vores ansvar at gennemføre juridisk-kritisk revision og forvaltningsrevision af udvalgte emner i overensstemmelse med standarderne for offentlig revision. I vores juridisk-kritisk revision efterprøver vi med høj grad af sikkerhed for de udvalgte emner, om de undersøgte dispositioner, der er omfattet af regnskabsaflæggelsen, er i overensstemmelse med meddelte bevillinger, love og andre forskrifter samt med indgåede aftaler og sædvanlig praksis. I vores forvaltningsrevision vurderer vi med høj grad af sikkerhed, om de undersøgte systemer, processer eller dispositioner understøtter skyldige økonomiske hensyn ved forvaltningen af de midler og driften af de virksomheder, der er omfattet af årsregnskabet.

Hvis vi på grundlag af det udførte arbejde konkluderer, at der er anledning til væsentlige kritiske bemærkninger, skal vi rapporten herom i denne udtalelse.

Vi har ingen væsentlige kritiske bemærkninger at rapportere i den forbindelse.

Udtalelse om ledelsesberetningen

Ledelsen er ansvarlig for ledelsesberetningen.

Vores konklusion om årsregnskabet omfatter ikke ledelsesberetningen, og vi udtrykker ingen form for konklusion med sikkerhed om ledelsesberetningen.

I tilknytning til vores revision af årsregnskabet er det vores ansvar at læse ledelsesberetningen og i den forbindelse overveje, om ledelsesberetningen er væsentligt inkonsistent med årsregnskabet eller vores viden opnået ved revisionen eller på anden måde synes at indeholde væsentlig fejlinformation.

TEATRET ZEPPELINS SENESTE REGNSKAB (2022)

side 9 af 23

Vores ansvar er derudover at overveje, om ledelsesberetningen indeholder krævede oplysninger i henhold til årsregnskabsloven.

Baseret på det udførte arbejde er det vores opfattelse, at ledelsesberetningen er i overensstemmelse med årsregnskabet og er udarbejdet i overensstemmelse med årsregnskabslovens krav. Vi har ikke fundet væsentlig fejlinformation i ledelsesberetningen.

København, den 28. marts 2023

KRESTON CM

Statsautoriseret Revisionsinteressentskab

CVR-nr. 39 46 31 13

Bent Kofoed
statsautoriseret revisor
mne 11664

TEATRET ZEPPELINS SENESTE REGNSKAB (2022)

side 10 af 23

ANVENDT REGNSKABSPRAKSIS

Regnskabsgrundlaget

Årsrapporten for 2022 er aflagt i overensstemmelse med årsregnskabsloven og regnskabsmæssige regler fastsat af Slots- og Kulturstyrelsens regnskabsvejledning samt god regnskabsskik.

Årsrapporten er aflagt efter samme regnskabspraksis som foregående år.

Årsrapporten er aflagt i danske kroner.

Om den anvendte regnskabspraksis kan i øvrigt oplyses følgende:

Generelt om indregning og måling

Indtægter indregnes i resultatopgørelsen i takt med, at de indtjenes, herunder indregnes værdireguleringer af finansielle aktiver og forpligtelser, der måles til dagsværdi eller amortiseret kostpris. Endvidere indregnes i resultatopgørelsen alle omkostninger, der er afholdt for at opnå årets indtjening, herunder afskrivninger, nedskrivninger og hensatte forpligtelser samt tilbageførsler som følge af ændrede regnskabsmæssige skøn af beløb, der tidligere har været indregnet i resultatopgørelsen.

Aktiver indregnes i balancen, når det er sandsynligt, at fremtidige økonomiske fordele vil tilflyde selskabet, og aktivets værdi kan måles pålideligt. Forpligtelser indregnes i balancen, når det er sandsynligt, at fremtidige økonomiske fordele vil fragå selskabet, og forpligtelsens værdi kan måles pålideligt. Ved første indregning måles aktiver og forpligtelser til kostpris. Efterfølgende måles aktiver og forpligtelser som beskrevet for hver enkelt regnskabspost nedenfor.

Visse finansielle aktiver og forpligtelser måles til amortiseret kostpris, hvorved der indregnes en konstant effektiv rente over løbetiden. Amortiseret kostpris som oprindelig kostpris med fradrag af afdrag og tillæg/fradrag af den akkumulerede afskrivning af forskellen mellem kostprisen og det nominelle beløb. Herved fordels kurstab og –gevinst over løbetiden.

Ved indregning og måling tages hensyn til forudsigelige tab og risici, der fremkommer, inden årsrapporten aflægges, og be- eller afkræfter forhold, der eksisterer på balancedagen.

RESULTATOPGØRELSEN

Indtægter

Indtægter omfatter modtagne tilskud fra Københavns Kommune, fondsmidler, offentlige løntilskud, herunder til flexjobbere, samt billetsalg fra teatrets forestillinger. Modtagne indtægter indregnes i resultatopgørelsen i den periode de vedrører.

Billetindtægter er inklusive billetkøbstilskud før fradrag af håndteringsgebyrer.

TEATRET ZEPPELINS SENESTE REGNSKAB (2022)

side 11 af 23

ANVENDT REGNSKABSPRAKSIS

Regnskabsgrundlaget

Årsrapporten for 2022 er aflagt i overensstemmelse med årsregnskabsloven og regnskabsmæssige regler fastsat af Slots- og Kulturstyrelsens regnskabsvejledning samt god regnskabsskik.

Årsrapporten er aflagt efter samme regnskabspraksis som foregående år.

Årsrapporten er aflagt i danske kroner.

Om den anvendte regnskabspraksis kan i øvrigt oplyses følgende:

Generelt om indregning og måling

Indtægter indregnes i resultatopgørelsen i takt med, at de indtjenes, herunder indregnes værdireguleringer af finansielle aktiver og forpligtelser, der måles til dagsværdi eller amortiseret kostpris. Endvidere indregnes i resultatopgørelsen alle omkostninger, der er afholdt for at opnå årets indtjening, herunder afskrivninger, nedskrivninger og hensatte forpligtelser samt tilbageførsler som følge af ændrede regnskabsmæssige skøn af beløb, der tidligere har været indregnet i resultatopgørelsen.

Aktiver indregnes i balancen, når det er sandsynligt, at fremtidige økonomiske fordele vil tilflyde selskabet, og aktivets værdi kan måles pålideligt. Forpligtelser indregnes i balancen, når det er sandsynligt, at fremtidige økonomiske fordele vil fragå selskabet, og forpligtelsens værdi kan måles pålideligt. Ved første indregning måles aktiver og forpligtelser til kostpris. Efterfølgende måles aktiver og forpligtelser som beskrevet for hver enkelt regnskabspost nedenfor.

Visse finansielle aktiver og forpligtelser måles til amortiseret kostpris, hvorved der indregnes en konstant effektiv rente over løbetiden. Amortiseret kostpris som oprindelig kostpris med fradrag af afdrag og tillæg/fradrag af den akkumulerede afskrivning af forskellen mellem kostprisen og det nominelle beløb. Herved fordels kurstab og –gevinst over løbetiden.

Ved indregning og måling tages hensyn til forudsigelige tab og risici, der fremkommer, inden årsrapporten aflægges, og be- eller afkræfter forhold, der eksisterer på balancedagen.

RESULTATOPGØRELSEN

Indtægter

Indtægter omfatter modtagne tilskud fra Københavns Kommune, fondsmidler, offentlige løntilskud, herunder til flexjobbere, samt billetsalg fra teatrets forestillinger. Modtagne indtægter indregnes i resultatopgørelsen i den periode de vedrører.

Billetindtægter er inklusive billetkøbstilskud før fradrag af håndteringsgebyrer.

TEATRET ZEPPELINS SENESTE REGNSKAB (2022)

side 12 af 23

ANVENDT REGNSKABSPRAKSIS**Gældsforpligtelser**

Gæld måles til den nominelle restgæld på balancedagen.

Periodeafgrænsningsposter, passiver

Periodeafgrænsningsposter består af modtagne tilskud og solgte billetter, der vedrører regnskabsåret.

TEATRET ZEPPELINS SENESTE REGNSKAB (2022)

side 13 af 23

RESULTATOPGØRELSE FOR 1. JANUAR – 31. DECEMBER

	Note	2022 Realiseret	2022 Budget	Afvigelse	2021 Realiseret
Indtægter					
Lillestorby tilskud	1	2.925.337	2.925.000	337	2.900.000
Øvrige tilskud og indtægter	2	600.842	20.000	580.842	454.822
INDTÆGTER I ALT		3.526.179	2.945.000	581.179	3.354.822
Udgifter					
Lønninger m.v.	3	-1.637.805	-1.776.000	138.195	-1.420.404
Personaleudgifter	4	-27.860	-18.000	-9.860	-67.059
Kontorholdsudgifter	5	-433.621	-340.500	-93.121	-337.185
Lokaleudgifter	6	-952.382	-808.000	-144.382	-693.537
Andre udgifter	7	-51.532	-26.500	-25.032	-28.300
PR og markedsføring	8	-388.925	-300.000	-88.925	-87.720
Forestillinger og projekter	9	192.463	138.000	54.463	-91.177
AKTIVITETSUDGIFTER I ALT		-3.299.662	-3.131.000	-168.662	-2.725.382
RESULTAT FØR RENTER OG SKAT		226.517	-186.000	412.517	629.440
Renter		-37.814	-25.000	-12.814	-31.776
ARETS RESULTAT FØR SKAT		188.703	-211.000	399.703	597.664
Skat		-10.913	0	-10.913	-59.123
ARETS RESULTAT		177.790	-211.000	388.790	538.541

Penneco dokumentnøgle: JD656-MPWEX-HXAE4-JX14S-AUUMV-FJ5G4

TEATRET ZEPPELINS SENESTE REGNSKAB (2022)

side 14 af 23

BALANCE 31. DECEMBER

AKTIVER

	Note	2022	2021
Varebeholdning Café og øvrige aktiver		0	0
Tilgodehavende	10	305.074	163.985
Tilgodehavende tilskud		234.902	74.308
Forudbetalte omkostninger	11	38.052	38.510
Andre tilgodehavender		175.000	0
Tilgodehavender		753.028	276.803
Likvide beholdninger	12	2.954.556	4.243.031
OMSÆTNINGSAKTIVER		3.707.584	4.519.834
AKTIVER		3.707.584	4.519.834

Penneo dokumentnøgle: JD656-MPWEX-HXAE4-JX14S-AUUMV-FJ5G4

TEATRET ZEPPELINS SENESTE REGNSKAB (2022)

side 15 af 23

BALANCE 31. DECEMBER

PASSIVER

	Note	2022	2021
Egenkapitalpr. 1. januar		1.797.002	1.258.461
Overført af årets resultat		177.790	538.541
EGENKAPITAL		1.974.792	1.797.002
Hensatte midler vedrørende aktivitetspulje		0	1.457.426
Feriepengeforpligtelse		28.372	28.372
Anden gæld	13	631.470	977.618
Forudbetalte tilskud	14	1.072.950	259.416
Kortfristede gældsforpligtelser		1.732.792	2.722.832
GÆLDSFORPLIGTELSE		1.732.792	2.722.832
PASSIVER		3.707.584	4.519.834
Eventualforpligtelser	15		

Penneo dokumentnøgle: JD656-MPWEX-HXAE4-JX14S-AUUMV-FJ5G4

TEATRET ZEPPELINS SENESTE REGNSKAB (2022)

side 16 af 23

NOTER

	2022 Realiseret	2022 Budget	2021 Realiseret
1 LILLESTORBY TILSKUD			
Lillestorby tilskud	2.925.337	2.925.000	2.900.000
	2.925.337	2.925.000	2.900.000
2 Øvrige tilskud og indtægter			
Aktivitetspulje	460.832	0	370.563
Formidlingstilskud	489	0	43.432
Tilskud til lyspult	119.757	0	0
Samarbejdsprojekter	0	0	2.754
Cafeindtægter	14.356	20.000	11.361
Øvrige indtægter Cafe	5.408	0	10.200
Donationer	0	0	16.512
	600.842	20.000	454.822
3 LØNNINGER M.V.			
Lønninger fast personale	1.713.944	1.425.000	1.699.485
Løntilskud	-668.705	0	-640.998
Bestyrelseshonorar	15.800	0	0
Lønninger andre	255.444	222.000	58.288
Løntilskud og barsel	-30.419	0	-10.473
ATP	17.041	0	14.769
Samlet bidrag	53.376	0	39.681
Pension	280.345	129.000	259.652
Regulering feriepengeforpligtelse	979	0	0
	1.637.805	1.776.000	1.420.404
4 PERSONALEUDGIFTER			
Transport	6.283	3.000	1.567
Fortæring/diæter	0	4.000	46.200
Kursus	10.408	5.000	12.141
Øvrige personaleudgifter	11.169	6.000	7.151
	27.860	18.000	67.059

Penneco dokumentnøgle: JD656-MPWEX-HXAE4-JX14S-AUUMV-FJ5G4

TEATRET ZEPPELINS SENESTE REGNSKAB (2022)

side 17 af 23

NOTER

	2022 Realiseret	2022 Budget	2021 Realiseret
5 KONTORHOLDSUDGIFTER			
Forsikring	54.912	63.000	52.811
Kontingenter og abonnementer	49.636	43.000	37.896
Website og internet	2.298	0	932
Telefon	40.665	50.500	29.877
Porto og gebyrer	546	0	772
Leasing kopimaskine	56.756	60.000	56.718
Mico service	50.795	55.000	52.610
Vedligeholdelse kontorinventar	56.562	11.000	46.944
Løn og regnskabsprogram	8.825	0	7.736
Kontorartikler	19.602	12.000	4.744
Revision og regnskabsmæssig assistance	30.000	45.000	36.000
Småanskaffelser	49.319	0	11.106
EDB omkostninger	13.238	0	0
Diverse	467	1.000	-961
	433.621	340.500	337.185
6 LOKALEUDGIFTER			
Husleje KFUM	421.200	432.000	421.200
Husleje lager	63.301	60.000	53.390
El og varme KFUM	188.506	272.000	196.247
Reparation og vedligeholdelse	210.445	10.000	17.281
Småanskaffelser	32.183	0	841
Rengøring og vask	30.135	30.000	4.578
Øvrige lokaleomkostninger	6.612	4.000	0
	952.382	808.000	693.537
7 ANDRE UDGIFTER			
Samarbejdsprojekter	4.755	0	5.958
Kafe vareindkøb m.m.	23.005	10.000	11.379
Mødeudgifter	9.011	3.000	1.582
Repræsentation	240	1.000	452
Bankgebyrer og Koda	9.526	10.500	8.929
Diverse	4.995	2.000	0
	51.532	26.500	28.300

Penneco dokumentnøgle: JD656-MPWEX-HXAE4-JX14S-AUUMV-FJ5G4

TEATRET ZEPPELINS SENESTE REGNSKAB (2022)

side 18 af 23

NOTER

	2022 Realiseret	2022 Budget	2021 Realiseret
8 PR OG MARKEDSFØRING			
Plakater og programmer	109.440	0	2.297
Annoncer	123.161	150.000	26.759
Informationsmateriale	43.309	0	24.860
Porto og direct mail	42.250	150.000	16.155
Andet PR og markedsføring	60.524	0	17.649
Streamer-kampagne	10.241	0	0
	388.925	300.000	87.720
9 FORÅRSSÆSON FORSTILLINGER			
Indtægter			
Private fonde og royalty	22.047	0	114.000
Billetkøbstilskud	434.824	0	130.644
Billetsalg	363.200	862.000	3.656
Klikafgift	-7.715	0	6.143
	812.356	862.000	254.443
Omkostninger			
Lønninger inkl. pensioner			
Skuespillere	267.479	300.000	247.797
Kunstnerisk personale	2.729	3.000	33.203
Lyd/lys	5.950	0	19.501
Byggere	4.590	30.000	25.500
Teknikere/afvikler	62.500	100.000	86.349
Øvrige lønninger	4.033	0	8.089
	347.281	433.000	420.439
Produktionsomkostninger			
Scenearbejde	3.343	5.000	3.971
Vedligehold	0	0	1.088
Kostumer og rekvisitter	990	5.000	67
Transport	3.567	5.000	4.043
Premiere og møder	2.273	5.000	1.889
Royalty	50.788	61.000	0
Øvrige omkostninger	0	0	20.977
	60.961	81.000	32.035
Forårssæson i alt	404.114	348.000	-198.031

Penneo dokumentnøgle: JD656-MPWEX-HXAE4-JX14S-AUUMV-FJ5G4

TEATRET ZEPPELINS SENESTE REGNSKAB (2022)

side 19 af 23

NOTER

	2022 Realiseret	2022 Budget	2021 Realiseret
9 EFTERÅRSSÆSON FORSTILLINGER			
Indtægter			
Private fonde	685.000	250.000	0
Billetkøbstilskud	158.068	0	0
Billetsalg	174.688	380.000	0
Øvrige indtægter	3.357	0	324.880
Klikafgift	-8.302	0	13.633
	1.012.811	630.000	338.513
Omkostninger			
Lønninger incl. pensioner			
Skuespillere	99.400	100.000	205.164
Scenograf	103.083	100.000	1.168
Lyd/lys	191.343	150.000	11.390
Instruktør	100.405	100.000	41.654
Byggere	141.899	100.000	66.821
Teknikere/afvikler	239.936	200.000	115.059
Øvrige lønninger	34.952	30.000	0
	911.018	780.000	441.256
Produktionsomkostninger			
Scenografi	123.420	30.000	1.810
Vedligehold	199.982	15.000	16.006
Kostumer og rekvisitter	72.044	33.000	5.908
Transport og containerleje	0	5.000	4.611
Premiere og møder	14.091	5.000	1.264
Øvrige omkostninger	9.573	12.000	7.498
Royalties	23.166	50.000	22.047
	442.276	150.000	59.144
Efterårssæson i alt	-340.483	-300.000	-161.887

Penneo dokumentnøgle: JD656-MPWEX-HXA4-JX4S-AUUMV-FJ5G4

TEATRET ZEPPELINS SENESTE REGNSKAB (2022)

side 20 af 23

NOTER

	2022 Realiseret	2022 Budget	2021 Realiseret
9 GÆSTESPIL INDTÆGTER			
Den Lille Verdens Teater	0	0	14.230
Louise Schow	0	0	33.700
LIMINAL	0	0	11.200
Faster Cool	0	0	16.800
Ophelia	9.600	0	9.600
Comedy Art Theater	0	0	40.235
Haut	43.500	0	63.590
PT Teater	4.900	0	15.100
Akut 360	0	0	16.800
Freesstyle	11.200	0	0
Teater Next	29.900	0	22.400
Sam produktion bidrag	16.220	0	10.733
	115.320	90.000	254.388
Omkostninger			
Løn	4.025	0	1.506
	4.025	0	1.506
Gæstespil indtægter i alt	111.295	90.000	252.882
9 ZEPZONE, HUSKUNST & KOR			
Indtægter			
Private fonde	50.000	60.000	30.000
Kor indtægter	77.700	23.000	34.799
Salg af workshops	42.500	0	25.000
	170.200	83.000	89.799
Omkostninger			
Løn undervisere	85.061	58.000	54.435
Billetsalg	4.144	0	0
Teknik/lys/lyd	1.380	0	1.115
Møder/forplejning	585	2.000	266
Korudgifter	61.493	23.000	18.124
	152.663	83.000	73.940
ZepZone, Huskunst & Kor i alt	17.537	0	15.859
FORESTILLINGER OG PROJEKTER I ALT	192.463	138.000	-91.177

Penneco dokumentnøgle: JD656-MPWEX-HXAE4-JX14S-AUUMV-FJ5G4

TEATRET ZEPPELINS SENESTE REGNSKAB (2022)

side 21 af 23

NOTER

	2022	2021
10 TILGODEHAVENDER		
Debitorer	20.543	163.425
Mellemregning Billetten	-15	560
Tilgodehavende moms	284.546	0
	305.074	163.985
11 FORUDBETALTE UDGIFTER		
Leasing kopimaskine	17.911	17.724
Service IT	15.641	12.188
Telefon mv.	4.500	8.598
	38.052	38.510
12 LIKVIDE BEHOLDNINGER		
Kassebeholdning	2.873	5.995
Danske Bank, driftskonto	457.171	477.532
Danske Bank, NemKonto	2.494.512	3.759.504
	2.954.556	4.243.031
13 ANDEN GÆLD		
Kreditorer	281.366	102.268
Skyldig pension	4.802	4.718
Skyldig ATP, samlet bidrag og feriepenge	24.040	20.370
Afsat løn og udlæg	0	20.394
Afsat til fremtidige forestillinger	25.000	406.200
Afsat revisor	30.000	30.000
Skyldig skat og moms	8.381	156.887
Mellemregning Gæstespil	37.804	28.389
Forudfaktureret ny sæson	148.420	205.492
Diverse skyldige poster	71.657	2.900
	631.470	977.618
14 FORUDBETALTE TILSKUD		
Forudbetalte tilskud	1.072.950	259.416
	1.072.950	259.416

Penneco dokumentnøgle: JD656-MPWEX-HXA4E4-JX14S-AUUMV-FJ5G4

TEATRET ZEPPELINS SENESTE REGNSKAB (2022)

side 22 af 23

NOTER**15 EVENTUALFORPLIGTELSER**

Lejeforpligtelser omfatter en årlig huslejeforpligtelse med i alt t.kr. 421. Kontrakten indeholder et opsigelsesvarsel på 6 måneder, med en forpligtelse på t.kr. 211.

Leasingforpligtelse omfatter en leasingkontrakt med forpligtelse på t.kr. 29, hvoraf t.kr. 29 betales i 2023.

Penneo dokumentnøgle: JD656-MPWEX-HXAE4-JX14S-AUUMV-FJ5G4

TEATRET ZEPPELINS SENESTE REGNSKAB (2022)

side 23 af 23

PENNEO

Underskrifterne i dette dokument er juridisk bindende. Dokumentet er underskrevet via Penneo™ sikker digital underskrift.
Underskrivernes identiteter er blevet registreret, og informationerne er listet herunder.

"Med min underskrift bekræfter jeg indholdet og alle datoer i dette dokument."

Anne Skovmark Madsen

Bestyrelsesmedlem

Serienummer: e8e355df-aef6-456c-bb4c-769c0bf05091

IP: 80.71.xxx.xxx

2023-03-28 20:15:21 UTC

**Hannah Karina Mikkelsen**

Bestyrelsesmedlem

Serienummer: a18eb86c-1619-4613-9787-c24fd2cc0333

IP: 77.33.xxx.xxx

2023-03-28 20:47:13 UTC

**Navnet er skjult**

Bestyrelsesmedlem

Serienummer: 72d531c6-3876-4c38-93fd-5da351dd5399

IP: 2.106.xxx.xxx

2023-03-29 06:02:38 UTC

**Lasse Frank**

Daglig leder

På vegne af: Den Selvejende Institution Teatret Zepp...

Serienummer: 75e0a03e-fb74-4b68-b2ed-47899d43dc37

IP: 152.115.xxx.xxx

2023-03-29 07:18:18 UTC

**Johanne Eggert Poulsen**

Bestyrelsesmedlem

Serienummer: 7528113d-739a-4eb6-86be-fcb31116184d

IP: 80.208.xxx.xxx

2023-03-29 07:33:23 UTC

**Christina Marianne Høegh Voetmann**

Bestyrelsesformand

Serienummer: 9e4cbf1a-d9b2-452b-8421-da9592e0f04c

IP: 109.56.xxx.xxx

2023-03-29 08:34:31 UTC

**Karen Marie Brandt Henriksen**

Daglig leder

Serienummer: 1938b71f-8e92-4935-ab55-46b3cb621643

IP: 80.196.xxx.xxx

2023-03-29 16:03:48 UTC

**Bent Kofoed**

Statsautoriseret revisor

Serienummer: CVR:39463113-RID:1251647389630

IP: 217.63.xxx.xxx

2023-03-30 11:25:38 UTC



Penneo dokumentmøgle: JD65G-MPWEX-HXAE4-JXIA5-AUUMV-FJ5G4

Dette dokument er underskrevet digitalt via **Penneo.com**. Signeringsbeviserne i dokumentet er sikret og valideret ved anvendelse af den matematiske hashværdi af det originale dokument. Dokumentet er låst for ændringer og tidsstempelt med et certifikat fra en betroet tredje part. Alle kryptografiske signeringsbeviser er indlejret i denne PDF, i tilfælde af de skal anvendes til validering i fremtiden.

Sådan kan du sikre, at dokumentet er originalt

i Adobe Reader, kan du se, at dokumentet er certificeret af **Penneo e-signature service** <penneo@penneo.com>. Dette er din garanti for, at indholdet af dokumentet er uændret.

Du har mulighed for at efterprøve de kryptografiske signeringsbeviser i ndlejret i dokumentet ved at anvende Penneos validator på følgende websted: <https://penneo.com/validator>

TEATRET ZEPPELINS SENESTE BUDGET (2024)

side 1 af 5

BUDGETSKABELON, DRIFTSTILSKUD

Det er en forudsætning for udbetaling af Københavns Kommunes driftstilskud at tilskudsmodtager forud for hvert år/ hver sæson udarbejder et budget, der er opstillet i overensstemmelse med denne budgetskebelon. Budgettet kan indsendes i andre formater så længe det afspejler skabelonens opbygning.

Budgettet skal godkendes af Kultur- og Fritidsforvaltningen.

Det vil fremgå af tilskudsaftalen, hvornår budget og virksomhedsplan for det kommende regnskabsår skal være kommunen i hænde.

Hvis der sker væsentlige ændringer efter budgettet er godkendt, skal der udarbejdes et revideret budget, som skal godkendes af Kultur- og Fritidsforvaltningen.

Det senest godkendte budget skal anvendes som grundlag for regnskabsaflæggelse, og væsentlige afvigelser fra budgettet skal årsagsforklares (se vedlagte regnskabsinstruks og modelregnskab).

Oplysninger
Budgetår: 2024
Tilskudsmodtagers navn (virksomhed): Teatret Zeppelin
CVR-nummer: 38729772
Aktivitet: Teater for Børn og deres voksne

Hvis budgettet udarbejdes på baggrund af et eksisterende tilsagn om driftstilskud
Sagsnummer: Lille Storbyteateraftale 2021-24
Dato for underskrift af tilskudsafale: 03.09.2020

Budget	Note	2024	2023
		Budget	Budget året før
Tilskud fra Københavns Kommune	1	2.950.000	2.925.000
Øvrige tilskud og indtægter	2	90.000	270.000
Renteindtægter		0	0
INDTÆGTER I ALT		3.040.000	3.195.000
Løn, honorar og konsulentydelse	3	2.075.000	2.000.000
Øvrige personaleudgifter	4	21.000	18.000
Kontorholdsudgifter	5	254.500	341.500
Lokaleudgifter	6	803.000	835.000
Andre udgifter	7	37.000	26.500
PR og markedsføring	8	300.000	250.000
Særlige projekter	9	-100.500	-310.000
Aktivitetsudgifter i alt		3.390.000	3.161.000
Renteudgifter/ negativrente		0	25.000
UDGIFTER I ALT		3.390.000	3.186.000
ÅRETS RESULTAT		-350.000	9.000

TEATRET ZEPPELINS SENESTE BUDGET (2024)

side 2 af 5

Noter

	Budget	Budget året før
1 Tilskud fra Københavns Kommune		
LilleStorbyteater	2.925.000	2.900.000
Samarbejdestilskud	25.000	25.000
	2.950.000	2.925.000
2 Øvrige tilskud og indtægter		
Samarbejdsprojekter	60.000	150.000
Fonde	0	100.000
Kaféindtægter	30.000	20.000
	90.000	270.000
3 Løn, honorar og konsulentydelse		
Løn, specificeret: Fast personale	1.640.000	1.600.000
Timelønnede	285.000	250.000
Honorar, specificeret:	0	0
	0	0
Konsulentydelse, specificeret:	0	0
Lønrelaterede omkostninger (Atp, fælles m.m.)	150.000	150.000
	2.075.000	2.000.000
4 Personaleudgifter		
Transport	3.000	3.000
Seminarer/studierejser	0	0
Research	3.000	0
Fortæring/diæter	4.000	4.000
Kursus	5.000	5.000
Øvrige personaleudgifter	6.000	6.000
	21.000	18.000
5 Kontorholdsudgifter		
Kontorartikler	12.000	12.000
Telefon, internet, porto og fragt	26.500	50.500
Fotokopiering	3.000	60.000
It-udgifter	30.000	55.000
Anskaffelse og vedligeholdelse af inventar	18.000	12.000
Revision og regnskabsmæssig assistance	47.000	45.000
Andre konsulenter	0	0
Abonnementer og kontingenter	30.000	43.000
Forsikringer	85.000	63.000
Diverse	3.000	1.000
	254.500	341.500
6 Lokaleudgifter		
Husleje	435.000	435.000
Lager	42.000	60.000
El, vand og varme	275.000	285.000
Vedligeholdelse	20.000	20.000
Rengøring	26.000	30.000
Diverse	5.000	5.000
	803.000	835.000

TEATRET ZEPPELINS SENESTE BUDGET (2024)

side 3 af 5

7 Andre udgifter

Kafe vareindkøb m.m.	15.000	10.000
Mødeudgifter	3.000	3.000
Repræsentation	1.000	1.000
APV	5.000	0
Bankgebyr og Koda	11.000	10.500
Diverse	2.000	2.000
	37.000	26.500

8 PR og Markedsføring

Publikationer	0	0
PR/markedsføring, aktivitet Forår	150.000	125.000
PR/markedsføring, aktivitet Efterår	150.000	125.000
	300.000	250.000

9 Særlige projekter

Særlige projekter i alt, nettoresultat	100.500	310.000
	-100.500	-310.000

Hvert projekt kan specificeres således:

Projekt X, Y, Z.....

INDTÆGTER – projekt X (Ny co-produktion: Tove forår 2024)

	Budget	Budget året før
Tilskud fra Københavns Kommune	0	0
Tilskud fra sponsorer	0	0
Tilskud fra fonde	600.000	0
Deltagerbetaling	0	0
Billetindtægter inkl. formidlingstilskud	282.000	545.000
Øvrige indtægter, specificeret: Diverse	0	0
	0	0

INDTÆGTER I ALT – projekt X (Ny co-produktion: Tove, forår 2024)

	882.000	545.000
--	----------------	----------------

UDGIFTER – projekt X (Ny co-produktion: Tove, forår 2024)

Løn	670.500	421.000
Honorarer		5.000
Transportudgifter	23.500	8.000
Royalties		0
Fortæring, herunder mødeudgifter	10.000	5.000
Scenografi, kostumer, rekvisitter	42.500	15.000
Teknik	30.000	5.000
Diverse	5.000	3.000
Øvrige omkostninger, specificeret:	0	0

UDGIFTER I ALT – projekt X (Ny co-produktion: Tove, forår 2024)

	781.500	462.000
--	----------------	----------------

NETTORESULTAT – projekt X (Ny co-produktion: Tove, forår 2024)

	100.500	83.000
--	----------------	---------------

TEATRET ZEPPELINS SENESTE BUDGET (2024)

side 4 af 5

INDTÆGTER – projekt Y (Egenproduktion: Mio min Mio, efterår 2024)	Budget	Budget året før
Tilskud fra Københavns Kommune	14.000	0
Tilskud fra sponsorer	0	0
Tilskud fra fonde		0
Deltagerbetalinger	0	0
Billetindtægter inkl. formidlingstilskud	655.800	410.000
Øvrige indtægter, specificeret:	0	0
	0	0
INDTÆGTER I ALT – projekt Y (Egenproduktion: Mio min Mio, efterår 2024)	669.800	410.000
UDGIFTER – projekt Y (Egenproduktion: Mio min Mio, efterår 2024)		
Løn	580.000	107.000
Honorarer	4.800	0
Transportudgifter	5.000	8.000
Royalties	50.000	50.000
Fortæring, herunder mødeudgifter	5.000	5.000
Scenografi, kostumer, rekvisitter	20.000	8.000
Teknik	5.000	5.000
Diverse	0	0
Øvrige omkostninger, specificeret:	0	0
UDGIFTER I ALT – projekt Y (Egenproduktion: Mio min Mio, efterår 2024)	669.800	183.000
NETTORESULTAT – projekt Y (Egenproduktion: Mio min Mio, efterår 2024)	0	227.000
INDTÆGTER – projekt Z (MER ZEP)		
Tilskud fra Københavns Kommune	0	0
Tilskud fra sponsorer	0	0
Tilskud fra fonde	30.000	25.000
Deltagerbetalinger	0	0
Billetindtægter inkl. formidlingstilskud	0	0
Øvrige indtægter, specificeret:	0	0
	0	0
INDTÆGTER I ALT – projekt Z (MER ZEP)	30.000	25.000
UDGIFTER – projekt Z (MER ZEP)		
Løn	27.000	22.000
Honorarer	0	0
Transportudgifter	0	0
Royalties	0	0
Fortæring, herunder mødeudgifter	500	500
Scenografi, kostumer, rekvisitter	2.500	2.500
Teknik	0	0
Diverse	0	0
Øvrige omkostninger, specificeret:	0	0
UDGIFTER I ALT – projekt Z (MER ZEP)	30.000	25.000
NETTORESULTAT – projekt Z (MER ZEP)	0	0

TEATRET ZEPPELINS SENESTE BUDGET (2024)

side 5 af 5

	Budget	Budget året før
INDTÆGTER – projekt Æ (ZEP KOR)		
Tilskud fra Københavns Kommune	0	0
Tilskud fra sponsorer	0	0
Tilskud fra fonde		0
Deltagerbetalinger	50.000	23.000
Billetindtægter inkl. formidlingstilskud	0	0
Øvrige indtægter, specificeret:	0	0
	0	0
INDTÆGTER I ALT – projekt Æ (ZEP KOR)	50.000	23.000
UDGIFTER – projekt Æ (ZEP KOR)		
Løn	30.000	22.000
Honorarer	9.000	0
Transportudgifter	0	0
Royalties	0	0
Fortæring, herunder mødeudgifter	1.000	1.000
Scenografi, kostumer, rekvisitter	0	0
Teknik	10.000	0
Diverse	0	0
Øvrige omkostninger, specificeret:	0	0
UDGIFTER I ALT – projekt Æ (ZEP KOR)	50.000	23.000
NETTORESULTAT – projekt Æ (ZEP KOR)	0	0

Forventet egenkapital pr. 1/1-2024:

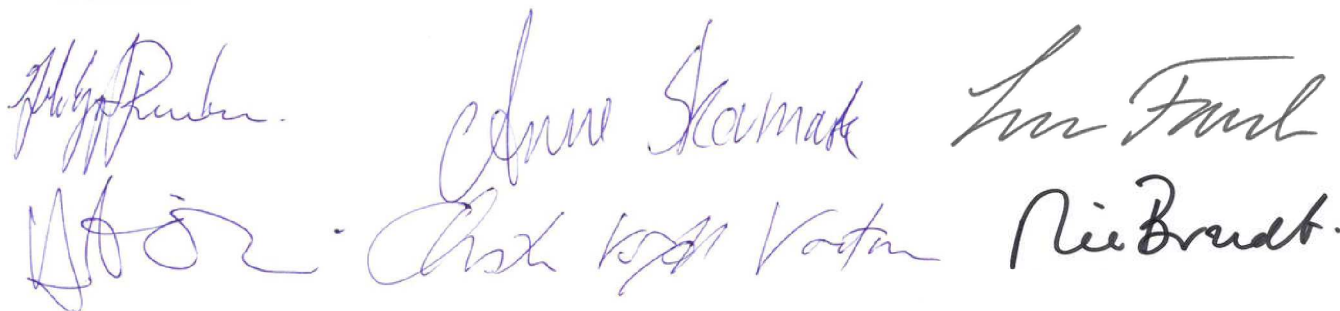
kr. 1.824.792 (-150.000)*

revideret forventet årsresultat siden virksomhedsplan 2023*Forventet egenkapital pr. 1/1-2025:**

kr. 1.474.792 (-350.000)

*Budgettet kan eftersendes som Excel-fil, hvis det ønskes.***Budget 2024 er godkendt af Teatret Zeppelins bestyrelse:**

26.09.2023



EKSTERN ØKONOMISK STØTTE

OBS! Fonde giver ikke bevillinger til drift

FONDSBEVILLINGER

Oversigt over de seneste to års økonomiske støtte (jf. side 8) udover Lille Storbyteater-tilskuddet. inkl. bidragydere navn, beløb og projektet pengene er blevet tildelt



KLIKBAR PDF: UNDERSTREGEDE ORD ER LINKS



TEKNIKUDSKIFTNING

2022: Med fondsstøtte samt kr. 150.000 i egeninvestering fik vi udskiftet alle teaterlamper til miljøvenlige LED'er, og vores forældede lysbord blev erstattet af en topmodel.

A.P. Møller Fonden	kr. 60.000
Nordea Fonden	kr. 59.757
Aage og Johanne Louis-Hansens Fond	kr. 15.000
Lemvigh-Müller Fonden	kr. 10.000



DA JULEN KOM TIL MUMIDALEN

2022: Nyproduktionen af juleforestillingen med de kendte mumitrolde opnåede overvældende interesse fra fondene. Bevillingerne muliggjorde opskalering af produktionen til en særdeles teknisk flot oplevelse visuelt og auditivt.

Sportgoodsfonden	kr. 200.000
A.P. Møller Fonden	kr. 150.000
Ingeniør Kaptajn Aage Nielsens Familiefond	kr. 100.000
Axel Muusfeldts Fond	kr. 100.000
Beckett Fonden	kr. 60.000
Konsul George Jorcks & hustru E. Jorcks Fond	kr. 50.000
Aage og Johanne Louis-Hansens Fond	kr. 25.000



PARTNERSKAB MED SKOLE

2021-2022: Takket være Åbens Skoles partnerskabspulje indgik vi et toårigt samarbejde med Tove Ditlevsens Skole, som bød på workshops, fokusgrupper, testforestilling m.m.

Åben Skole	kr. 25.000
------------	------------



PUBLIKUMSPROJEKT: MEREZEP

2021-2022: Publikumsudviklingsprojektet MereZep stillede spørgsmålet 'Hvordan forlænger og udvider vi børn og unges teateroplevelse?' - zeppelin.dk/merezep

Augustinus Fonden	kr. 90.000
-------------------	------------



WORKSHOP: BØRN HAR RET

2021-2022: Børn har ret tager udgangspunkt i FN's børnekonvention og giver elever indsigt i menneskerettigheder. Workshoppen kan afvikles i klasselokaler, og midler er tildelt til afvikling af hhv. ti (2021) og syv (2022) workshops.

Åben Skole	kr. 25.000
Åben Skole	kr. 17.500



REMEDIERING TIL LYDVÆRK

2021: Grundet coronanedlukningen blev genopsætningen af forestillingen Mælkebøttereglementet umuliggjort. Midler blev søgt til at transformere forestillingen til et lydværk (gratis podcast) med nyt lyddesign - zeppelin.dk/podcast

Bodil Pedersen Fonden	kr. 30.000
Louis Petersens Legat	kr. 25.000
BUPL	kr. 5.000



MÆLKEBØTTEREGLEMENTET

2021: Mælkebøttereglementet blev opstillet og -øvet, men måtte i sidste ende aflyses helt pga. statsbestemt coronanedlukning. Det udløste den ansøgte underskudsgaranti.

Scenekunstudvalget	kr. 54.000
--------------------	------------



WORKSHOP: BRYD!

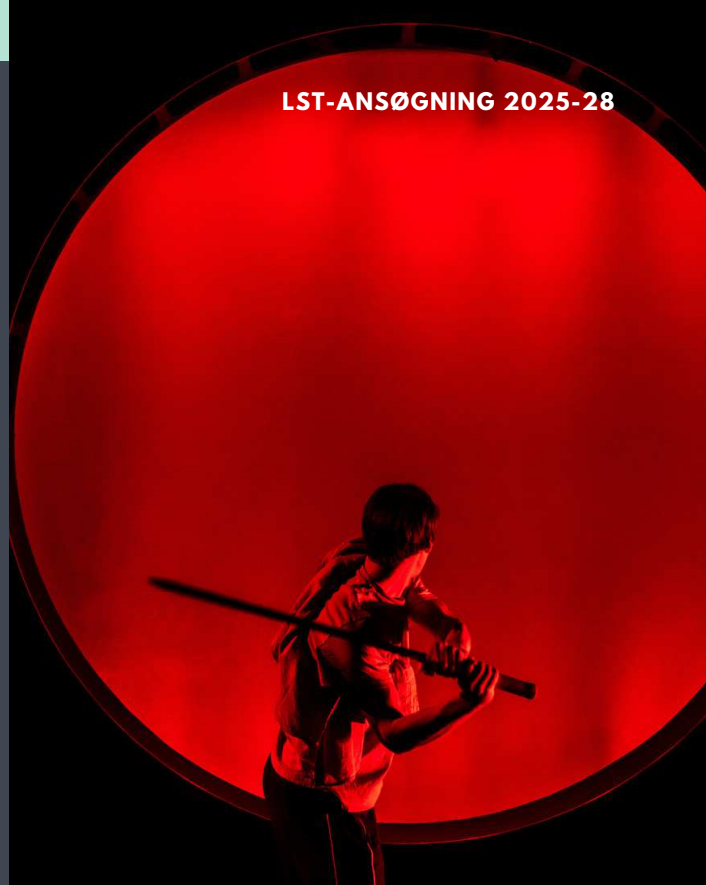
2021: Vores workshop BRYD! for 7-10. klasse om normer og kønsroller/-identitet blev afviklet på en række skoler i København, desværre afbrudt af corona - zeppelin.dk/bryd

Spar Nord Fonden	kr. 30.000
------------------	------------

Ekstern støtte i 2021 og 2022 i alt: **kr. 1.131.257**

FOTOKREDITERING

- 01 Teatrets facade - Lasse Frank
- 01 Publikum foran fortæppe - Lasse Frank
- 02 Teatrets bestyrelse, ledelse og ansatte - Lasse Frank
- 02 Bus 10 ved Hovedbanegården - Lasse Frank
- 03 Tom teatersal set fra scenen - Lasse Frank
- 03 Teatersalen set fra afviklerbalkon - Lasse Frank
- 04 Fra *Da julen kom til Mumidalen* - Per Morten Abrahamsen
- 04 Fra *Mio, min Mio* - Zuhul Kocan
- 04 Fra *Mælkebøttereglementet* - Lasse Frank
- 04 TOVE-grafik - Helle Riis & Lasse Frank
- 05 Fra *Frostbrødre* - Andreas Bjerre Siegrist
- 05 Grafikredigeret foto fra *Frostbrødre* - Helle Riis
- 05 Fra *Snedronningen* - Per Morten Abrahamsen
- 06 Demografi på billetsalg - Billetten A/S Analytics
- 06 Publikum på stolerækkerne - Lasse Frank
- 07 Publikum på vej ind i salen til gæstespil - Lasse Frank
- 07 Fra *Mio, min Mio* - Martin Gundersen
- 08 Produktionsmøde i teatrets foyer - Lasse Frank
- 09 Fra *Mælkebøttereglementet* - Lasse Frank
- 10 Promofoto for gæstespillet *Flowers Also Cry* - Galyna Baz
- 50 Fra *Mio, min Mio* - Martin Gundersen



OM ANSØGNINGEN

Indhold: af teatrets ledelse [Lasse Frank](#) & [Mie Brandt](#)

Design: Lasse Frank

Udviklet på vegne af Teatret Zeppelins bestyrelse:

Christina Krøll (forperson)

Hannah Karina Mikkelsen (næstforperson)

Johanne Eggert

Anne Skovmark

TEATRET ONLINE



KONTAKT

Lasse Frank, adm. leder

tlf. 22 30 19 64 / lasse@zeppelin.dk

Mie Brandt, kunstnerisk leder

tlf. 21 42 04 78 / mie@zeppelin.dk

Christina Krøll, bestyrelsesforperson

tlf. 31 32 03 80 / christinakroll@outlook.dk

MERE INFO

Om Teatret Zeppelin

zeppelin.dk/om-os

Beskrivelse af bestyrelse, ledelse og ansatte

zeppelin.dk/medarbejdere

Om Teatret Zeppelins børnesyn og tilgang til teater for børn

zeppelin.dk/omtanke