

ANSØGNING OM FORLÆNGELSE SOM LILLE STORBYTEATER I PERIODEN 2025 TIL 2028

ZeBU er høj kunstnerisk kvalitet, mangfoldighed, co-produktioner, publikumsinklusion, diversitet, bæredygtighed, genrediversitet, tværfæstetiske samarbejder, vækstlag, teaterpædagogik, borgerscene, lokalt, internationalt, åben scene, kulturdynamo. Alt det, der er så hårdt brug for, specielt hos den yngre generation.

ZeBU ansøger hermed om at fortsætte som Amager og hele Københavns Kommunes teater for børn, unge og deres voksne, og bygge videre på de solide grundsten, der er lagt fra 2010 og til nu. ZeBU har en helt unik placering med Børnekulturhus Ama'r som nærmeste nabo og betydelige samarbejder med resten af børnekulturlandskabet på Amager – i kulturcenteret på Øresundsvej. Vi er centralt placeret i forhold til de mere end 100 lokale skoler og daginstitutioner, der er vores vigtigste målgruppe. Det er fra denne arena, vi hver sæson tilbyder en bred vifte af forestillinger af høj kunstnerisk kvalitet og mange forestillingsrelaterede aktiviteter til vores gæster – det er inkluderende og mangfoldigt. Alene i sæson 22-23 var vi været med til at give oplevelser med fordybelse og nærvær til over 30.000 børn, unge og voksne. Vi er fuldstændig klar til fortsat at tilbyde København et beriget børnekulturtilbud i de bedste rammer til brede målgrupper.

ZeBUs profil, mål og kerneopgaver er i fuld overensstemmelse med Københavns Kultur- og Fritidsudvalgs 10 principper for små storbyteatre, ikke fordi vi skal, men fordi det er det, vi vil og fortsat arbejder for.

Børns møde med teater, kunst og tværfæstetiske samarbejder

ZeBU er den lokale kulturdynamo, der hele tiden arbejder for, at alle skole- og institutionsbørn samt børnefamilier kan få scenekunstneriske oplevelser. Vi skaber de bedste rammer for børns møde med scenekunsten i alle sammenhænge ved dagligt at understøtte og udvikle den kulturelle og æstetiske dannelse hos vores unge publikum. Vores genrediverse repertoire viser, at vi tør være anderledes, udfordrende og underholdende på én og samme tid. Vi følger med og inspireres af aktuelle temaer og strømninger i ind- og udland.

Vi har på ZeBU over en årrække prioriteret at opbygge ekspertise i det, vi kalder teaterpædagogik, og vores tætte samarbejde med Børnekulturhus Ama'r spiller ind i den målsætning. Sammen har vi rammerne og kompetencerne til at skabe scenekunst og andre kunsttilbud for børn samt erfaring med, hvordan børn inddrages i at skabe sammen med professionelle voksne. Det har vist sig at have større betydning, end vi kunne forudsige. For over en lang årrække har pædagog- og læreruddannelserne skåret på de kreative og kunstneriske fag, og gjort de nyuddannede stadigt dårligere rustet til at facilitere børns møde med kunst. Derfor er kunst 'for, med og af børn' i meget høj grad blevet en opgave, som fagfolk uden for institutionerne og skolerne er bedst rustet til at løse. Det er vi meget bevidste om på ZeBU, og med de ressourcer vi har til rådighed, at vi kan, og hvordan det skal gøres. Dog vil vi kunne



løfte denne opgave endnu bedre, til gavn for flere børn, og ikke mindst udvikle og dele vores ekspertise, hvis vi får tilført flere ressourcer.

Ressourcer

Det er vores erfaring, at et stærkt fundament i form af et væsentligt driftstilskud som lille storbyteater giver os mulighed for at skaffe betydelig ekstern finansiering. Det fundament er imidlertid stærkt udfordret af, at det kommunale tilskud år for år udhules ved at være fastlåst på kroneniveau, uden pristalsregulering. Vi har gennem mange år været begunstiget ved sideløbende at modtage driftsstøtte fra Kunstfonden, men det er tvivlsomt, om vi kan opretholde den. Et tab, vi ikke ser det muligt at kompensere for ved forsøg på at opnå yderligere tilskud fra private fonde. Hvis Kunstfondens støtte bortfalder, bliver der færre ansatte på ZeBU til at skaffe fondsmidler, være opsøgende i forhold til billetsalg, varetage en stærk formidling og opnå synlighed. Det truer den nuværende forretningsmodel, og hele målsætningen og bredden i aktivitetsniveauet vil ikke kunne opretholdes, hvis ikke samtidig tilskuddet som lille storbyteater forhøjes.

Vi vil fortsætte med at producere fantastiske forestillinger, arbejde med teaterpædagogiske aktiviteter, tværgående kunstformer, workshops, festivaler, koncerter og interaktive kunstinstallationer – alt sammen i børnehøjde. Derfor håber vi, at Kultur- og Fritidsudvalget vil forlænge aftalen, så vi kan levere alt det, der er så hårdt brug for.

1. BESKRIVELSE AF TEATRET

ZeBU skaber og præsenterer relevant og vedkommende teater, overvejende for børn i skolealderen og unge i udskoling og gymnasiet. Det gør vi ved hvert skoleår at have et repertoire på omkring 12 titler med mindst tre forestillingstitler for hver af målgrupperne 'indskoling', 'mellemlin' og 'udskoling'. Mindst én af forestillingerne henvender sig til gymnasier. Vi når børn i daginstitutioner og børnefamilier ved hver sæson at have to forestillinger, der egner sig til den målgruppe, og ikke mindst gennem Amager Børneteaterfestival, Amager Børnemusikfestival og Springfestival, der alle primært har familier og børn fra 1-8 år som hovedmålgruppe. Gennem årene har vi udviklet en ekspertise i at inddrage, formidle og aktivere børn og unge i prøver, forestillinger og aktiviteter i tilknytning til forestillingerne.

Det fastansatte personale på ZeBU består af leder, administrator, projektleder, teaterpædagog, kommunikationsansvarlig og teatertechniker. Sammen udgør de kernen i den daglige drift og er omdrejningspunktet for det store antal freelancere, der er ansat på forestillingerne, produktionerne og i foyeren. Vi formår at være én arbejdsplads for fastansatte og de årligt op til 40-50 freelancere. En arbejdsplads med godt humør og fælles fokus på arbejdsglæde og hele personalets trivsel.

ZeBU er også et sted, hvor vi altid er opmærksomme på at tage medansvar for at hjælpe og løfte udsatte borgere og har året igennem mange forskellige slags praktikanter i huset.



2. ORGANISATIONSFORM

ZeBU er en selvejende institution stiftet i 2010. I ZeBUs bestyrelse sidder medlemmer, der er forankret i og har kendskab til det lokale kulturmiljø, baggrund i skoleverdenen, ledelse af scenekunstvirksomhed og indsigt i børne- og ungdomsteater. Det er bestyrelsen, der godkender regnskab og budgetter, samt ansætter teatrets ledelse. Ledelsen har ubegrænset ledelsesansvar for de øvrige ansættelser, samt repertoire og aktiviteter.

3. LOKALEFORHOLD

ZeBUs teatersal og foyer på Øresundsvej 4 er tidssvarende og velfungerende efter den renovering, Københavns Kommune stod for i 2018. Salen er en veludstyret teatersal (black box) på 150 m² med god mulighed for ophængning af lys og med variabel publikumsopstilling til op til 100 tilskuere. Med fotos, varierende udstillinger og en spændende funktionel indretning, er stedets foyer en del af oplevelsen ved at gæste ZeBU. Til teatret hører også et mindre baglokale til teknik, et kælderlokale til opbevaring og en skuespillergarderobe med toilet, bad og vaske- rum. Der er hverken værksted eller prøvelokale i tilknytning til teatret.

På Øresundsvej 6, 1. sal, har ZeBU ca. 100 m² kontorlokaler med tre kontorrum og et lille køkken, samt adgang til toilet. Alle lokaler på Øresundsvej er ejet af Københavns Kommune. ZeBU lejer desuden et eksternt lager på ca. 100 m² i Ballerup. Ud over de velfungerende lokaler ZeBU selv råder over, er den unikke placering ved Musiktorvet og naboskabet

med de øvrige kulturaktører på Øresundsvej et kæmpe aktiv. Det giver muligheder for afvikling af festivaler med mange inden- og udendørs scener, oplagte udendørsfaciliteter, hvor vores brugere kan mødes, holde pauser, spise madpakker og lege. I hverdagen giver det mulighed for at låne og dele lokaler, låne teknisk udstyr og få gode råd fra kolleger.

4. PLACERING I DET KØBENHAVNSKE TEATERBILLEDE

ZeBU er både smalt og bredt favnende, uden modsætning mellem de to, og bidrager med vores profil til at give det samlede teaterlandskab yderligere mangfoldighed.

ZeBU adskiller sig fra de større institutionsteatre i København ved, at vi udelukkende henvender os til et børne- og ungdomspublikum, samtidig med at voksne selvfølgelig er meget velkomne. Godt børneteater er også godt voksenteater. Det er en grundlæggende kunstnerisk målsætning at skabe et tæt og intimt forhold mellem tilskuerne og de optrædende på scenen. Vores black box og en fleksibel publikumsopbygning gør, at vi kan variere det fysiske forhold mellem sal og scene ved at placere tilskuerne på en, to, tre eller fire sider af scenen.

ZeBU adskiller sig fra de fleste af de københavnske teatre, der henvender sig til børn og unge ved, at:

Vi hovedsageligt producerer og præsenterer forestillinger, der er skabt til børn og unge i skolealderen 6-18 år med opførelser langt overvejende på hverdage i skoletiden, og desuden i et vist omfang til børn i institutionsalderen.

Vi lægger stor vægt på at præsentere forestillinger skabt specifikt til de ældste skolebørn og gymnasieelever.

Vi vælger som børne- og ungdomsteater at vise hele paletten af scenekunstgenrer. Vi har særligt fokus på ny dansk dramatik, udvikling af nye scenekunstformater og mod til at udfordre eksisterende praksis, som det bl.a. bliver tilfældet med det nye format i 'Håbets Koloni' i 2025 (se beskrivelse under repertoire).

Vi er placeret uafhængigt, men tæt sammen med andre kulturinstitutioner på Amager, og er understøttende og opsøgende i forhold til lokale samarbejder.

Vi går forrest i udviklingen inden for formidling af teater til skoler og arbejder målrettet med inddragelse af unge, bl.a. i de aktiviteter vi kalder 'Borgerscene', hvor mennesker, vi normalt ikke ser, og stemmer, vi normalt ikke hører, inviteres ind på scenen.

ZeBUs teaterpædagogiske tilbud skabes ud fra personlig kontakt og relation til de enkelte skoler og tilbyder derfor skræddersyede og unikke workshopforløb, som er specielt tilrettelagt i forhold til deres ønsker og behov.

ZeBU har gennem arbejdet med Springfestival en markant international profil. Besøg fra internationale gæster, deltagelse i udenlandske teaterfestivaler og samarbejder med udenlandske teaterkompagnier giver os inspiration og en god fornemmelse for internationale strømninger.

5. REPERTOIRE

I sæson 21-22 og 22-23 har vi haft en bred vifte af egne forestillinger og gæstespil inden for mange genrer for alle i vores målgruppe.

REPERTOIRE SÆSON 21-22

Egenproduktioner

Max dig op! (13+). Co-produktion mellem ZeBU og Signe Kærup Dahl. En nykomponeret musikalsk animeret ungdomsforestilling om præstationspres, global ulighed, ensomhed, angst og evig vækst. Danmarkspremiere d. 12.09.21.

Familien Norden (13+). Borgerscene. Virkeligheds-teater og personlige fortællinger om at være en familie i tre nordiske lande. Danmarkspremiere d. 23.10.21.

24 hemmeligheder (for alle). Co-produktion mellem ZeBU og Børnekulturhus Amár. En eventyrlig oplevelsesinstallation fyldt med sjove kunstværker fra teater- og billedkunstverdenen. Danmarkspremiere d. 28.11.21.

Genopsætninger

Mig og rosin (3-8 år). Produktion af ZeBU. En musikalsk danseforestilling om krop og følelser.

Det´ klasse (7+). Produktion af ZeBU. En interaktiv teaterforestilling om at gå i skole.

Sne og sand (10+). Produktion af ZeBU. Om et barns kamp med realiteterne i hverdagen.

Genopsætninger til turné

Mand til mand (13+). Produktion af ZeBU. Om at være ung efter #MeToo.

Illt (7+). Co-produktion mellem ZeBU og GLiMT. En musikalsk nycirkusforestilling.

Gæstespil

I' de fucking bedste (13+). Af Teater Apropos. En hyldest til teenageren.

Mod ukendt land (9+). Af Teater2tusind. Om mod, overvindelse og næstekærlighed.

Billes bekymring (9-12 år). Af teater [døgdi]. Om at blive venner med fortællestemmen i hovedet.

Bohr (13+). Af GLiMT. En stærk visuel nycirkusforestilling om Bohrs liv og tanker.

Himmel (1,5+). Af Teater Minsk. Sanseligt interaktivt danseteater for de mindste.

Min krop dit blik (13+). Af MÆRKVÆRK. En teaterdokumentar om krop, identitet og selvværd.

Omvendt (3-7 år). Af nycirkuskompagniet Cikaros og Teater Kimone. Akrobatisk leg med det omvendte.

REPERTOIRE SÆSON 22-23

Egenproduktioner

24 hemmeligheder (for alle). Co-produktion mellem ZeBU og Børnekulturhus Amár. En eventyrlig oplevelsesinstallation fyldt med sjove kunstværker fra teater- og billedkunstverdenen. Danmarkspremiere d. 27.11.22.

Det er slet ikke som man tror (9+). Co-produktion af ZeBU, Nørregaards Teater og teaterRUM. En teaterforestilling om forandringerne i en familie. Københavnerpremiere d. 10.01.23.

Genopsætninger

Mig og rosin (3-8 år). Produktion af ZeBU. En musikalsk danseforestilling om krop og følelser.

Max dig op! (13+). Co-produktion af ZeBU og Signe Kærup Dahl. Musikalsk animeret forestilling om præstationspres, ulighed, ensomhed, angst og evig vækst.

Sne og sand (10+). Produktion af ZeBU. Om et barns kamp med realiteterne i hverdagen.

Gæstespil

Ødipus (16+). Af Teater2tusind. Ødipus fortalt som verdens første krimi.

Animals (13+). Af Meridiano Teatret og Teater Tix. George Orwell som postmodernistisk teater.

Mod ukendt land (9+). Af Teater2tusind. Om mod, overvindelse og næstekærlighed.

DRØM DRØM DRØM (13+). Af MÆRKVÆRK. Om drømme der går i opfyldelse.

Billes bekymring (9-12 år). Af teater [døgdi]. Om at blive venner med fortællestemmen i hovedet.

Fuck (13+). Af Teater Apropos. Om sex, kærlighedsliv og et kærligt klap på skulderen til de unge.

PLANLAGTE FORESTILLINGER I 2025

Ny produktion

Håbets Koloni (10+). Produktion af ZeBU. En beboelig performanceinstallation, der udforsker håb i en håbløs tid.

Vi lever i en tid, hvor et stigende antal voksne og børn rammes af mistrivsel, angst og depression. Samtidig står vi overfor enorme kollektive problemer som klimaforandringer, geopolitiske konflikter, krige og flygtningestrømme – verden skriger på håbefulde forandringer! Men håbet har svære livsbetingelser, da de indflydelsesrige voksne befinder sig i en forestillingskrise. De har svært ved at forestille sig en anderledes verden og paralyseres. Til at løse samfundsproblemerne kan de voksne måske genvinde deres forestillingsevne og håb, hvis de lytter til børns håb for fremtiden. Børn har heldigvis nemmere ved at bruge legen, fantasien, længslen og drømmene - så måske kan børn, ene gennem dette, finde håb. Det ønsker vi på ZeBU at skabe en platform for på *Håbets Koloni*.

Håbets Koloni er en fusion mellem en professionel forestilling og et borgersceneprojekt med direkte involvering af børn og unge. 200 skoleelever er med

til at skabe den beboelige performanceinstallation *Håbets Koloni*. Her iscenesættes 25 involverede børn sammen med de voksne performere, som beboere og værter i kolonien, hvor de sammen med publikum manifesterer håbet i en håbløs tid. Børnebeboerne på kolonien byder ind med deres egne perspektiver, personlige fortællinger og bud på handlinger i det sceniske univers.

Håbets Koloni er på én gang en teaterforestilling, et beboeligt kunstværk, en kunstpædagogisk undersøgelse og en aktivistisk manifestation af håb - som skabes for, med og af børn.

Ny co-produktion med Børnekulturhus Ama'r

24 hemmeligheder (for alle). I 2025 udgaven bygger vi videre på konceptet fra de tidligere år. For et voksende antal familier, børnehaver og skoler er det blevet en tradition at opleve den sanselige interaktive installation, hvor grundkonceptet bevares, men hvor alt indhold hvert år er helt nyt.

Genopsætninger

Det magiske klippekort (6+). Co-produktion af ZeBU og Signe Kærup Dahl. Musikalsk dukketeater om at begribe sorgen og fatte kærligheden.

Det er slet ikke som man tror (9+). Co-produktion af ZeBU, Nørregaards Teater og teaterRUM. En teaterforestilling om forandringer i en familie.

Mig og rosin (3-8 år). Produktion af ZeBU. En musikalsk danseforestilling om krop og følelser.

Sne og sand (10+). Produktion af ZeBU. Om et barns kamp med realiteterne i hverdagen.

Gæstespil

Jorden rundt (5+). Af Marlene Kjærgaard. En ny teaterkoncert om verdens mangfoldighed.

Jeg kan se dig (8-12 år). Af Meridiano Teatret. En forestilling om at føle sig usynlig.

Jeg anerkender ikke længere jeres autoritet (13+). Glenn Becks bestseller som teater med Rakel Valdimarsdottir og Lise Junggreen.

Vores fælles fremtid (7+). Af Kristine Lauritzen. Om klimaangst og om at kunne være uenige.

6. PUBLIKUMSSAMMENSÆTNING

Vi ser det som en særlig opgave at sørge for, at flest mulige børn får mulighed for at opleve teater, også dem der vokser op i familier, der ikke orienterer sig mod kunst- og kulturoplevelser. Derfor er det essentielt at spille for institutions- og skolebørn. Vi sørger samtidig for kontinuerligt, at der også er forestillinger på tidspunkter, der passer børnefamilier.

For den andel af ZeBUs publikum, der ser forestillingerne i vores sæsonrepertoire på Amager, gælder, at ca. 85-90% er børn og unge (og deres voksne) fra børneinstitutioner, skoler og gymnasier. Skolepublikum fordeler sig med ca. 1/3 fra indskoling, 1/3 fra mellemtrinnet og 1/3 fra udskoling og gymnasier. De sidste 10-15% er familier med børn. Af det publikum, der kommer til Amager Børneteaterfestival, Amager Børne-musikfestival og Springfestival, er over halvdelen familiepublikum.



Det' klasse
Produktion af ZeBU

7. BELÆGNINGSPROCENT / PUBLIKUMSANTAL

Sæson 2021-2022

Ca. 60 procent på gennemførte forestillinger

Der blev i sæson 21-22 spillet for i alt 10.772 tilskuere til forestillinger, der var en del af ZeBUs eget program (egne forestillinger og gæstespil), hvor lejere, turné og diverse festivaler ikke er medregnet. ZeBUs samlede aktiviteter (eksklusive udlejninger) blev oplevet af over 17.000 publikummer.

Sæson 2022-2023

Ca. 68 procent på gennemførte forestillinger

Der blev i sæson 22-23 spillet for i alt 12.958 tilskuere til forestillinger, der var en del af ZeBUs eget program (egne forestillinger og gæstespil), hvor lejere, turné og diverse festivaler ikke er medregnet. ZeBUs samlede aktiviteter (eksklusive udlejninger) blev oplevet af over 34.000 personer (højere end i 21-22, bl.a. fordi denne sæson delvist var ramt af coronarestriktioner, og at vi i sæson 22-23 også afholdt Springfestival 2023).

Noter

a) Der er differentieret maksimale antal publikumspladser til de forskellige opførelser (varierende fra 50 til 100). Det vil sige, at en belægningsprocent på eks. 60 procent betyder fra 30 til 60 tilskuere, afhængig af opstillingen i salen.

b) For ZeBU er indtjening helt nødvendig, men med den opgave at nå flest mulige i vores målgruppe er billetsalgets størrelse i sig selv ikke det endegyldige succeskriterie. Vi arbejder inden for mange felter med at involvere børn, samarbejde med skoler, lave sociale projekter og involvere børn i teaterprocesser, og det er ikke alle aktiviteter, der nødvendigvis afføder et konkret billetsalg, men oftest aktiviteter, der giver en værdi af andre kanaler.

8. ØKONOMI

I de sidste to sæsoner har ZeBU, ud over de 3.000.000 kr. fra Københavns Kommune, modtaget 750.000 kr. per sæson fra Kunstfonden, primært til international aktivitet, til udvikling og drift af vores teaterpædagogiske tilbud og for at øge risikovilligheden til at invitere gæstespil, der opfører originale værker.

ZeBU søger primært fondsstøtte til Springfestival og som partner i Amager Børneteaterfestival og Amager Børnemusikfestival. I nogle tilfælde lykkes det at skaffe fondstilskud til produktioner. Den samlede fondsindtægt fra private fonde til de aktiviteter, ZeBU administrerede (nogle produktioner administreres af co-producenten), var i 21-22 ca. 850.000 kr. og i 22-23 ca. 790.000 kr.

Både Amager Øst Lokaludvalg og Amager Vest Lokaludvalg svarer ofte positivt på vores ansøgninger om tilskud til aktiviteter, der har en særlig lokal vinkel.

Vi forventer at kunne opretholde ca. samme niveau fra fonde i perioden 2025-2028, men det er forventeligt, at Statens Kunstfond fremover vil sænke eller ophøre med at give tilskud til ZeBU (se note 1).

ZeBUs tilskudsbehov som lille storbyteater i periode 2025-2028 er 4.500.000 kr. per år. Tilskuddet vil gøre det muligt for ZeBU, at:

- Lave mindst én fuld egenproduktion, eller to co-produktioner per sæson
- Invitere tre til fem gæstespil, hver af én til tre ugers varighed per sæson
- Organisere en international teaterfestival i samarbejde med Børnekulturhus Ama' r i 2025 og 2027

- Genopsætte to til tre egenproduktioner/co-produktioner per sæson, hvor hver forestilling spilles i én til tre uger
- Være medarrangør på Amager Børneteaterfestival i efterårsferien og Amager Børnemusikfestival i vinterferien
- Tilbyde lærerkurser, workshops, projekter på skoler, huskunstnerprojekter, samarbejder under Åben Skole og anden teaterpædagogisk aktivitet
- Løbende skabe borgersceneaktiviteter
- Stille lokaler og faciliteter til rådighed for vækstlaget i den københavnske scenekunst
- Initiere temadage og møder, der bredt set støtter udviklingen af scenekunst for børn og unge

9. NYE PUBLIKUMSGRUPPER

Da langt den største del af ZeBUs publikum er børn og unge, der møder ZeBU i deres skole- eller institutionstid, har vi godt fat i en meget bred og mangfoldig gruppe publikum. Derfor er vores fokus primært på at udvide og fastholde denne målgruppe. Det gør vi bl.a. med personlig kontakt til den enkelte skole, med de lærere og pædagoger, der udviser interesse for teater, samt lærerkurser og en særlig sæsonlancering målrettet skolelærere. Men med de enkelte institutioner og skolers begrænsede økonomi, bliver vi nødt til hele tiden at søge at få en stor del af teaterbilletterne betalt af diverse kommunale puljer, lokaludvalgsmidler og private fonde. Vi er taknemmelige for, at den mulighed findes, men vi efterlyser et mere systematisk samarbejde mellem os som teater og Kultur- og Fritidsforvaltningen samt Børne- og Ungdomsforvaltningen. Det ville komme rigtig mange af kommunens institutions- og skolebørn til gavn og føre til en betydelig publikumsudvikling. Derudover har vi i alle årene som lille storbyteater arbejdet målrettet med at nå de

personer og familier, der ikke har tradition for at være opsøgende i forhold til kultur- og kunstop-levelser. Vi samarbejder kontinuerligt med forskellige foreninger og organisationer, der repræsenterer udsatte eller mindre privilegerede borgere. F.eks. har vi arbejdet med Kulturpiloterne fra Urbanplanen, inviteret familier fra flygtningecentre, samarbejdet med Mødrehjælpen, haft tæt kontakt til boligsociale projekter på Amager og arbejdet med Borger-sceneformater. Et arbejde vi hele tiden vurderer det mulige udbytte af og prioriterer at opnå varige virkninger af frem for at bruge ressourcer på enkeltprojekter.

10. BÆREDYGTIG OG KLIMAVENLIG TEATERPRODUKTION

ZeBU tilgår den nødvendige og inspirerende opgave med at bidrage til at gøre teaterproduktion, og branchen som sådan, mere klimavenlig. Det gør vi ved:

- At sørge for at flere produktioner deles med andre teatre, så forestillingen får et længere liv og når et større publikum. Vi giver selv forestillingerne et længere liv ved også at tage dem på turné i de tilfælde, hvor turnésalget kan give et plus på økonomien eller som minimum løbe rundt.
- Vi har fokus på materialeforbrug til scenografi og kostumer til nye produktioner og genbruger, hvad vi kan af materialer fra tidligere produktioner.
- Der sker en løbende udskiftning af de energislugende gamle teaterlamper med glødepærer til LED teaterlamper.

d) Hele personalet på ZeBU har sammen arbejdet med bæredygtighedsproblematikken, og alle har fokus på at spare ressourcer og energi i den daglige drift. At skrue ned for varmen, bruge mindre papir og slukke for lyset er blevet en selvfølge.

e) ZeBU har en enorm høj udnyttelse af vores faciliteter. Teatersalen bruges til workshops, prøvearbejde, gæstespil, egne forestillinger og udlejning til vækstlagsprojekter, lokale danseskoler m.m. Vi låner og deler mødelokaler, prøvesal og andre lokaler med vores naboer Børnekulturhus Ama'r og Amager Bio.

f) Vi har for længst afskaffet brug af engangskopper, tallerkener og bestik i vores teaterbar til premierearrangementer, festivaler o.l.

11. FREMTID

Det er gået fantastisk godt på ZeBU, efter vi kom over perioden med nedlukninger under corona. Den strategi, vi lagde, da vi gik i gang med den igangværende periode som lille storbyteater, er lykkedes, og vi havde i sæson 22-23 et rekordhøjt publikumstal, aktivitetsniveau og tilfredse medarbejdere og samarbejdspartnere. Sæson 23-24 ser indtil videre ud til at fortsætte i samme positive spor. Det er et utroligt godt fundament at stå på for at tage fat på perioden 2025 til 2028.

Målet for den kommende periode er

a) Fortsat at levere scenekunst af høj kvalitet, der er skabt til tiden, ny dramatik, mangfoldige udtryk i mange genrer og udviklet i tæt samarbejde med børn og unge.

b) Fortsat at udforske og udfordre grænserne og mulighederne i scenekunsten for børn og unge, og i grænseområderne til f.eks. billedkunst, arkitektur og lydkunst.

c) At konsolidere og videreudvikle det mangeårige arbejde, vi har lagt i at gøre en forestilling til meget mere end en oplevelse i en teatersal. Det handler bl.a. om formidling, inddragelse i skabelsesprocesser, interaktivitet, aftertalks, workshops, lærerkurser og borgersceneaktiviteter.

d) Fortsat at komme med løsninger og eksempler på, hvordan en selvejende institution som ZeBU kan være en dynamisk samarbejdspartner for lokale kommunalt drevne kulturaktører. F.eks. fremover at kunne tilbyde pakker til skoler og institutioner, hvor dele af indholdet opfyldes af ZeBU og dele af det af Børnekulturhus Ama'r.

e) At få et samarbejde i stand med Kultur- og Fritidsudvalget og Børne- og Ungdomsforvaltningen omkring brugen af puljer, så der kan opnås en større kontinuitet, og endnu flere børn og unge kan få gavn og glæde af de mange tilbud, vi har på ZeBU. Et initiativ der helt sikkert også vil være velkomment hos de andre børneteatre i ordningen.



Vi er stolte over det, vi formår, men vi har passeret en grænse for, hvor meget vi kan spare, hvor effektivt ressourcerne kan udnyttes, og hvor hurtigt personalet kan løbe. Det risikerer at gå for hårdt ud over kvaliteten, hvis vi fortsætter ad den vej. Også af den grund er det et meget stort ønske at opnå et højere tilskud som lille storbyteater.

Vores lyst til at bidrage til at give børn og unge et godt liv gennem mødet med kunst og kultur har aldrig været stærkere. Børnene og deres voksne fortjener, at der er adgang til nye kunstneriske oplevelser i vores fantastiske by. Vi er klar til at løse den opgave, også i 2025 til 2028.

Skulle der være behov for at få noget i ansøgningen uddybet, står teaterleder Jørgen Carlslund meget gerne til rådighed.

Telefon: 40848333

Mail: jc@zebu.nu

Læs mere om ZeBU og sæson 23-24 på www.zebu.nu

Note 1 ZeBU var Statsensemble for Børneteater i perioden 2005 til 2009 og har kontinuerligt efterfølgende modtaget supplerende tilskud fra Kunstfonden. Tilskuddets størrelse er over årene faldet fra 2.1 millioner til nu 750.000 kr. per sæson og forventes udfaset over de kommende år.

BILAG

- a. ZeBUs vedtægter
- b. Underskrevet regnskab for sæson 2022-2023
- c. Underskrevet budget for sæson 2023-2024
- d. Ansøgningsbudget for 2025
- e. Fotodokumentation fra ZeBU



VEDTÆGT

for

den selvejende institution

ZeBU: Zenekunst For Børn Og Unge

§ 1

ZeBU: Zenekunst For Børn Og Unge er en selvejende institution, hvis hjemsted er Københavns kommune.

§ 2

Institutionens formål er at drive professionelt produceret teater udelukkende i overensstemmelse med bestemmelserne i den til enhver tid gældende bestemmelserne om små storbyteatre i loven om scenekunst, samt bestemmelserne i den mellem institutionen og Københavns Kommune indgåede aftale om Teatervirksomhed i Københavns Kommune.

Institutionens formål er at fremme, udvikle og producere professionel scenekunst, som en almennyttig kunstnerisk oplevelse, til opførelse for børn og unge, såvel stationært som til turné.

Der produceres mindst én egenproduktion per sæson.

§ 3

Institutionen er besluttet oprettet til pr. 1. juli 2009 at overtage ansvaret for teatrets drift efter foreningen Corona La Balances ophør som Statsensemble for Børneteater. Nedlæggelse af foreningen og driftens overdragelse til institutionen er tiltrådt af foreningens generalforsamling pr. 4. august og 28. oktober 2009 i forbindelse med regnskabs godkendelse.

§ 4

Ved institutionens stiftelse består dens formue af egenkapitalen kr. 346.429 samt aktiver og passiver, jævnfør regnskab vedr. sæson 2008/09 godkendt ved foreningen Corona La Balances generalforsamling den 28. oktober 2009, samt værdien af de producerede forestillinger.

§ 5

Bestyrelsen, hvori ledelsen ikke må have sæde, består af 3-7 medlemmer, der på tidspunktet for stiftelsen bestod:

- Bjørn Lense-Møller
- Biba Schwoon
- Rikke Lange
- Rikke Juellund

Den siddende bestyrelse er selvsupplerende, idet det skal påses, at der stedse er medlemmer til stede, som har erfaring med scenekunst for børn og unge. Herudover kan bestyrelsen vælge at supplere sig med personer med anden for teatrets aktivitet værdifuld indsigt.

Bestyrelsen vælger selv blandt sine medlemmer en bestyrelsesleder.

Bestyrelsen fungerer i en periode på 4 år, idet funktionsperioden følger virksomhedens regnskabsår. Genvalg kan finde sted.

Offentlige tilskudsgivere, som ved stiftelsen er Scenekunstudvalget og Københavns Kommune skal straks orienteres skriftligt om valg af nye medlemmer til bestyrelsen med angivelse af de valgte navn, adresse og personnummer.

§ 6

Bestyrelsen udarbejder om nødvendigt en forretningsorden, der for at være gyldig skal godkendes af den samlede bestyrelse.

§ 7

Bestyrelsen har til opgave at følge teatervirksomhedens kunstneriske aktivitet og økonomiske drift samt påse, at bogholderi og regnskabsvæsen er i forskriftsmæssig orden, ligesom bestyrelsen skal påse, at det for institutionen lagte budget nøje overholdes. Bestyrelsen påser at institutionen drives i overensstemmelse med den for teatervirksomhed gældende lovgivning.

§ 8

Bestyrelsen er sammen med ledelsen ansvarlig for, at offentlige tilskud til teatervirksomheden anvendes efter deres formål.

§ 9

Det påhviler bestyrelsen sammen med ledelsen at tilvejebringe de årlige budgetforslag, der skal danne grundlag for ansøgninger til de tilskudsgivende myndigheder, respektive teatervirksomhedens drift,

ligesom bestyrelsen sammen med ledelsen er ansvarlig for behørig regnskabsafregning over for de tilskudsgivende myndigheder.

§ 10

Bestyrelsen holder møder så ofte, det er nødvendigt for at følge teatervirksomheden og i øvrigt udøve de funktioner, som ifølge nærværende vedtægt er pålagt den.

Møder skal afholdes, når formanden eller 2 medlemmer kræver det.

§ 11

Indkaldelse til møder sker med 8 dages varsel under angivelse af dagsorden. I påtrængende tilfælde kan 8 dages varslet dog forkortes.

§ 12

Bestyrelsen træffer beslutning ved almindelig stemmeflerhed, medmindre nærværende vedtægt i enkelte tilfælde kræver kvalificeret majoritet. I tilfælde af stemmelighed er formandens stemme afgørende.

Til beslutningsdygtighed kræves det, at 2/3 af bestyrelsens medlemmer deltager i mødet. (ved 5 medlemmer i bestyrelsen 3 fremmødte, ved 6 bestyrelsesmedlemmer 4 fremmødte, ved 7 bestyrelsesmedlemmer 5 fremmødte)

§ 13

I bestyrelsens møder deltager ledelsen. Behandles der spørgsmål af særlig betydning for personalet, kan personalerepræsentanter indkaldes til sådanne møder.

§ 14

Over alle møder i bestyrelsen føres protokol, der senest 8 dage efter mødet udsendes til bestyrelsesmedlemmerne og ledelsen samt andre, der måtte have deltaget i mødet.

Indsigelse mod protokollater fremsættes inden 8 dage efter disses udsendelse.

§ 15

Bestyrelsen ansætter ledelsen. De pågældende skal have de fornødne teatermæssige og administrative forudsætninger for at lede teatervirksomheden.

Den mellem institutionen og ledelsen truffede aftale, der højst kan indgås for 5 år ad gangen, skal godkendes af den offentlige hovedtilskudsyder.

Ledelsen kan alene afskediges, når 2/3 af den samlede bestyrelse stemmer for.

§ 16

Ledelsen har i henhold til teaterlovens § 31, stk. 2, den fulde kunstneriske ledelse af teatervirksomheden og sammen med bestyrelsen det økonomiske ansvar for driften, idet det påhviler ledelsen nøje at overholde de årlige for teaterdriften fastlagte budgetter med de afvigelser inden for de enkelte budgetrammer, som er nødvendige for en forsvarlig gennemførelse af teaterdriften.

Der må ikke uden Kulturministeriets godkendelse gøres indskrænkninger i ledelsens ret til frit og uafhængigt at træffe bestemmelse om repertoire, engagementer og øvrige kunstneriske spørgsmål.

§ 17

Ledelsen er pligtig at holde bestyrelsen løbende underrettet om teaterdriften.

§ 18

Så længe institutionen i henhold til teaterloven modtager støtte fra offentlige tilskudsgivere hæfter den alene med sin formue for de forpligtigelser ledelsen og bestyrelsen lovligt pådrager den, og institutionen skal ikke anmeldes over for Erhvervs- og Selskabsstyrelsen, jf. lov om erhvervsdrivende fonde § 1 stk. 4 nr. 5

§ 19

Institutionen tegnes af ledelsen sammen med et af bestyrelsens medlemmer.

§ 20

Institutionens regnskabsår går fra 1. juli til 30. juni.

§ 21

I tilknytning til regnskabet udarbejdes en årsberetning over teaterdriften i det afregnede teaterår.

§22

Institutionens indtægter kan alene anvendes til aktiviteter i overensstemmelse med formålet jf. § 2. Et regnskabsårs eventuelle overskud overføres til efterfølgende regnskabsår.

§ 23

Det af en registreret eller statsautoriseret revisor reviderede årsregnskab behandles af bestyrelsen i forhold til termin givet af tilskudsgiverne.

§ 24

Det påhviler bestyrelsen sammen med ledelsen til de tilskudsgivende myndigheder rettidigt at indsende:

- a. Af registreret eller statsautoriseret revisor reviderede regnskaber med status til godkendelse.
- b. Revisionsberetning.
- c. Årsberetning.
- d. Budget for den følgende sæson til godkendelse.
- e. Eventuel tilskudsansøgning.
- f. Enhver oplysning om teatervirksomhedens økonomi, som måtte blive forlangt af de pågældende myndigheder.

§ 25

Tilskudsydende myndigheder kan offentliggøre institutionens regnskab og årsberetning.

§ 26

Forslag om ændringer i bestyrelsens sammensætning og ændringer af vedtægterne kan kun vedtages, når 2/3 af bestyrelsens medlemmer er til stede, og 2/3 af de tilstedeværende stemmer for forslaget. Samme regler gælder for forslag om institutionens ophævelse og likvidation.

Beslutninger truffet i henhold til denne paragraf skal for at være gyldige godkendes af den offentlige hovedtilskudsgiver.

§ 27

Ved institutionens ophør eller ophævelse, skal hele dens nettokapital, under hensyntagen til gældende kontrakt med hovedtilskudsyder, anvendes til almennyttige teaterformål. Fordelingen anvises af den siddende bestyrelse eller den sidst afgående bestyrelse, og skal inden udlodning finde sted, godkendes af den offentlige hovedtilskudsyder.

§ 28

Nærværende vedtægt vil være at forelægge den offentlige hovedtilskudsyder til godkendelse.

København den 28.10.2009 med ændringer af 07.12.2009, 20.2.2010, 8.11.2011, 07.06.2013, 15.01.2015 samt 2.10.2023.

Nærværende vedtægter er revideret august 2023

Bestyrelsesleder
Rikke Lange, Orehøjvej 9, 4320 Lejre
Cpr. Nummer 280472-xxxx

Frank Lambert, Marsalavej 20, 2300 København S
Cpr.nummer 060269-xxxx

Vibeke Nathalie Nielsen, Tomatvej 13, 2300 København S.
Cpr.nummer 120172-xxxx

Rikke Giselsson, Gunløgsgade 35, 2.tv, 2300 København S
Cpr.nummer 100974-xxxx

Ulrikke Hermansen, Lindevangs Alle 5, 4., 2000 Frederiksberg
Cpr.nummer 140596-xxxx

Kunstnerisk ledelse:
Jørgen Carlslund, Hf. Birkevang 113, 2700 Brønshøj
Kunstnerisk leder, Cpr.nummer 260359-xxxx

Institutionens adresse:

ZeBU:
Øresundsvej 4 - 6
2300 København S.
Cvr. Nummer 32 52 03 91

Den selvejende institution

ZeBU

Øresundsvej 4, 2300 København S

Årsregnskab for perioden

1. juli 2022 – 30. juni 2023

Cvr. nr. 32 52 03 91
(Momsregistreret)

www.zebu.nu

post@zebu.nu

Tlf. +45 71 99 88 77

Indholdsfortegnelse

	<u>Side</u>
Ledelsesberetning / påtegning	2 - 6
Revisionspåtegning	7 - 9
Anvendt regnskabspraksis	10 - 11
Resultatopgørelse	12
Balance	13 - 14
Noter	15 - 23

ledelsesberetning ZeBU

Sæson 2022 – 2023

ZeBU er en selvejende institution med offentlige tilskud

Indledning

Sæson 2022 – 2023 blev en god sæson med et bredt repertoire og forestillinger af høj kvalitet i forskellige genrer for alle aldersgrupper. Rigtig meget af det, vi havde som mål, lykkedes – aktivitetsniveauet var højt, og publikumsantallet det højeste, vi har haft i mange år. Vi har i kraft af omhyggelig udnyttelse af lokalerne igen opnået flere aktivitetsdage end måltallet. Det var egentlig hensigten at nedprioritere turnéaktiviteten, men det har vist sig strategisk og økonomisk meget fornuftigt at fastholde turné med de forestillinger, der egner sig bedst og har størst efterspørgsel. Derfor opnåede vi også i 22 – 23 en pæn indtægt på salg af turnéforestillinger. Vi lagde forsigtigt ud efter Covid-perioden og holdt igen med udgifter til nye produktioner. Planen om at bruge færre penge på produktioner i et par sæsoner for at kunne realisere to ønskeprojekter i sæson 23 – 24 har virket. De bliver det konkrete resultat af tallet på bundlinjen.

Bevillingstilsagn

ZeBU er et Lille Storbyteater med driftsstøtte fra Københavns Kommune. I sæsonen har Statens Kunstfond - Projektstøtteudvalget for Scenekunst givet tilskud til "internationalt fokus, scenekunst i undervisningen og nye formater".

Lille Storbyteater under Københavns Kommune, aftale 1.1.2021 – 31.12.2024

kr. 3.000.000

Kunstfondens Projektstøtteudvalg for Scenekunst SKSP10.2020-0375

kr. 750.000

ZeBU har i sæson 22 – 23 lavet to nye produktioner

'Det er slet ikke som man tror' (9+), en co-produktion med Nørregaards teater og Teater RUM

'24 hemmeligheder' (3+), en co-produktion med Børnekulturhus Ama'r

Opstart af nye projekter

'Fools' Paradise' (14+) – en co-produktion med Teater Meridiano og Operaen i Midten

Prøvearbejdet og produktionen foregik på Meridiano og ZeBU, og forestillingen havde premiere d. 17. marts 2023 på Odin Teatret i Herning. Forestillingen spiller som 'ny produktion' stationært på ZeBU i sæson 23 – 24, hvor ZeBUs andel af produktionsudgifterne også regnskabsmæssigt hører til.

Genopsætninger og turné

I løbet af sæsonen har vi genopsat følgende 6 egne produktioner:

'Mig og rosin' (3-8 år)

Stationært

'Max dig op' (14+), en co-produktion med Signe Kærup Dahl

Stationært og turne

'Ilt' (7+), en co-produktion med Teater Glimt

Turne

'Sne og sand' (10+)

Stationært og turne

'Ødipus' (14+), en co-produktion med Teater2tusind

Stationært og turné

'Unge IRL' (13+)

Turne

Gæstespil

Der var 6 gæstespil i sæsonen:

'Animals' (13+) af Teater Meridiano

'Mod ukendt land' (9+) af Nørregaards Teater og Teater2tusind

'Billes Bekymring' (9+) af teater [døgdi]

'Hvis jeg bliver født som...' (5+) af SART Danseteater og Team Teatret

'FUCK' (13+) af Teater Apropos

'DRØM DRØM DRØM' (13+) af MÆRKVÆRK

Andre aktiviteter

'Amager Børneteaterfestival' og 'Amager Børnemusikfestival'

ZeBU var også i 22 – 23 med til at organisere de to tilbagevendende festivaler i henholdsvis efterårs- og vinterferien i tæt samarbejde med andre kulturinstitutioner på Amager.

'Amager Børneteaterfestival 2022' bød i efterårsferien på et program med 18 teaterforestillinger med i alt 38 opførelser og 4 workshops. Festivalen var støttet af Amager Vest Lokaludvalg, Amager Øst Lokaludvalg, Københavns Kommunes Scenekunstudvalg og Børnekulturens netværk.

'Amager Børnemusikfestival 2023' havde 15 forskellige koncerter på programmet og 6 workshops. Festivalen var støttet af Statens Kunstfond, Amager Øst Lokaludvalg, Amager Vest Lokaludvalg, BUPL, Københavns Kommune – Pulje for udsatte børn.

Deltagelse på andre festivaler

Aprilmfestival 2023 blev i en forkortet version afholdt i Syddjurs kommune, hvor ZeBU deltog med vores forestilling 'Sne og sand'.

Antal opførelser og tilskuerantal for sæson 22 / 23

	Planlagt antal opførelser	Gennemført	Antal tilskuere
ZeBUs egne produktioner stationært	94	86	5094
ZeBU på turné , solgte forestillinger	66	66	5200
Gæstespil på ZeBU	74	65	4227
Amager Børneteaterfestival	38	38	2270
Springfestival 2023	93	93	10007
24 hemmeligheder	185	120	3637
Amager Børnemusikfestival	27	27	4038
I alt	577	495	34.473

Vi er meget tilfredse med både antallet af opførelser og publikumstallene for sæsonen. Både tilskuerantallet for de stationære forestillinger på ZeBU og tallene for de samlede aktiviteter, når festivalerne regnes med. Alle er de større end det forventede og budgetterede. Alene antallet af tilskuere til de stationære forestillinger er på 13.000, hvilket er endnu mere end de 10.772, vi nåede i sæson 21 – 22, som også var pænt. Især taget i betragtning af, at teatersalen har en maksimumkapacitet på 100 tilskuere. Omregnet svarer det til 130 helt fyldte sale, alene på det stationære, uden festivaler og uden turné.

Det er værd at notere, at vi altid opretter et lidt større antal stationære forestillinger, end hvad vi ender med at kunne anvende, så det er almindeligt, at der gennemføres et lidt mindre antal end det planlagte antal opførelser.

Alle de nævnte publikumstal stammer fra de aktiviteter, hvor ZeBU selv er arrangør af egne produktioner og gæstespil. Derudover udlejes ZeBU også til andre teatre, vækstlagsteater, teaterskoler, teaterfestivaler o.l., der har prøver og opfører forestillinger i teatersalen, og som selv står for evt. PR og billetsalg. Hovedsageligt er det forestillinger med andre målgrupper, end dem ZeBU henvender sig til. ZeBU har ingen sikre tilskuerantal fra den kategori af arrangementer, men anslår det til at være mellem 1.500 og 2.000. I sæsonen var der 32 udlejningsdage i den kategori. Det drejede sig om udlejning til 'Chamber Games', og forestillinger af 'Fritidscenter Amager NØ', 'Børnekulturpiloterne', 'STIL/ART Kompagniet', 'Christianshavns Balletskole', 'Central Musical School', 'SB Family' og 'Dramatiker Væksthus'. ZeBU var spillested for 'Levende Musik i Skolens' årsmøde, og flere forestillinger under 'CPH STAGE' og festivalerne 'Puppet Junior', 'Vildskud Festival for uafhængig scenekunst' og 'Big Bang festival'.

Efter aftale med Kultur- og Fritidsforvaltningen lejes ZeBUs teatersal kun ud til relevante og beslægtede aktiviteter og til en lejepris, der er sat efter alene at dække udgifter til rengøring, forbrug, vedligehold og relaterede personalearbejdstimer ifm. udlejningen.

Aktivitetsdage

Vi havde i sæson 2022 – 2023 i alt 144 planlagte aktivitetsdage og gennemførte de 141. Det er langt over de 100, som ZeBUs aftale med Københavns Kommunes Kultur- og Fritidsforvaltningen forudsætter. Aktivitetsdage er defineret som dage, hvor ZeBU står for mindst én forestilling med publikumsadgang. Vi medregner kun aktivitetsdage, hvor ZeBU er arrangør, og udlejninger, som dem der er nævnt i afsnittet herover, ikke medregnet i de 141.

ZeBUs skoleaktiviteter i sæson 2022 – 2023

Åben Skole forløb

ZeBU har i sæson 2022 – 2023 af Åben Skole (Københavns Kommune) fået bevilget i alt syv teaterundervisningsforløb med årgange fra både indskolingen, mellemtrinnet og udskolingen på syv forskellige skoler på Amager.

Hvert forløb var skræddersyet til den givne årgang og til elevernes møde med 1-3 teaterforestillinger fra ZeBUs repertoire i en række dagsworkshops. Alle forløbene foregik primært på ZeBU, da vi som eksternt læringsmiljø ønsker at rykke børnene ud af deres vante undervisningssammenhænge og præsentere teateroplevelserne i teatrets rammer.

Vi har haft tre "partnerskaber" med hhv. Højdevangens Skole (9. årgang), Sundbyøster Skole (0. årgang) og Lergravsparkens Skole (3. årgang).

Vi har også haft fire "turboforløb" med hhv. Skolen på Amagerbro (5. årgang), Gerbrand Skolen (1. og 5. klasse), Pederlykke Skolen (2. årgang) og Skolen på Islands Brygge (2. og 3. klasse).

Huskunstnerprojekt: Føl dig frem - En tværkunstnerisk sanserejse

Et samskabende projekt fra august-september 2022, hvor en 2. klasse fra Skolen på Islands Brygge sammen med fire kunstnere gik på opdagelse i menneskets følelsesregister i relation til ZeBUs forestilling 'Mig og rosin - Om at være lille med store følelser'.

Her undersøgte de gennem forskellige kunstarter, hvordan noget, der foregår inden i hver enkelt af os, udtrykkes og sanses rumligt gennem forskellige kunstarter. De arbejdede med objekter, materialer, kostumer, videoproduktion, kropslige og performative greb. Projektet endte med, at kunstnere og børn sammen skabte en tværkunstnerisk installation i ZeBUs foyer, som kunne opleves i forbindelse med forestillingen.

Borgersceneprojekt: Myretuen - Mærker du presset?

Et foto- og filmkunstnerisk projekt i teatrets foyer i januar 2023 i relation til ZeBUs ungdomsforestilling 'Max dig op! – Fablen om den flittige myre' skabt i samarbejde med hhv. produktionsselskabet Amfora Film og 50 9. klasses elever fra Højdevangens Skole samt tre unge borgere, der på hver sin måde kæmpede med forskellige former for præstationspres.

Gennem personlige udsagn, portrætfotos og to kunstdokumentarer, som publikum kunne opleve inden og efter forestillingen, satte projektet personlige ansigter og stemmer på statistikken med de alarmerende tal – 40% af de unge mistrives - samt en ung-til-ung-formidling af dette højaktuelle emne, hvor de unge publikummer kunne spejle sig i de unge medvirkendes ærlige og rørende personlige fortællinger.

Se filmene her:

Myretuen – Fablen om de 3 myrer: <https://bit.ly/3DCm65g>

Myretuen – Mærker du presset?: <https://bit.ly/3xbTkFf>.

Amager Børneteaterfestival

Under Amager Børneteaterfestival i oktober 2022 stod ZeBU for teaterskoledage med workshopforløb med udgangspunkt i tre af festivalens inviterede forestillinger.

Undervisningsmateriale

ZeBU udarbejder altid undervisnings- og inspirationsmaterialer til alle ZeBUs nye produktioner. I sæson 22 – 23 er der blevet lavet materiale til forestillingen "Det er slet ikke som man tror" for mellemtrinnet.

En rummelig arbejdsplads

På ZeBU er vi altid opmærksomme på at være med til at løfte opgaver med at inkludere mennesker, der er særligt udsatte ift. arbejdsmarkedet. Vi har derfor løbende praktikanter, i kortere og længere forløb, og vi er i øvrigt opmærksomme på andre måder, vi kan hjælpe med eks. elevplads eller frivilligt arbejde. I sæson 22 – 23 havde vi et særligt positivt forløb, hvor en udsat borger, der ved praktikkens start kun var i stand til at arbejde få timer om ugen, og som efter to forlængelser af praktikken blev i stand til helt på egen hånd at organisere et stort ukrainsk kulturprogram i Amager Bio for 400 deltagende gæster under Springfestival 2023.

Regnskabet

En af de store fordele ved at have flerårige bevillinger, som den fireårige med Københavns Kommune og den toårige fra Kunstfonden, er muligheden for at disponere økonomisk på tværs af sæsoner. Det er væsentligt at have in mente, ift. at de seneste sæsoners plus på bundlinjen er budgetteret og anvendes til nye produktioner i sæson 23 – 24.

Nedskæringen de seneste to sæsoner i antallet af nye produktioner, og det at vi co-producerer mere, gør, at vi har kunnet fastholde at have nok fast personale til at kunne generere større indtægt fra fonde og ikke mindst være mere opsøgende ift. billetsalg. Både sæson 21 – 22 og nu 22 – 23's økonomiske resultat viser, at den strategi er lykkedes. Sæsonens resultat, kombineret med at det ikke har vist sig nødvendigt at anvende forrige sæsons hensatte midler, gør det nu muligt at investere i produktioner og i kunstnerisk udviklingsarbejde i sæson 23 – 24. Det er til gengæld også væsentligt at kunne, fordi gamle forestillinger løbende udgår af repertoireet.

Regnskabet er udarbejdet i overensstemmelse med vores vedtægter og bekendtgørelse nr. 1701 d. 21. december 2010 om økonomiske og administrative forhold for modtagere af driftstilskud fra Kulturministeriet, samt i overensstemmelse med aftalen om drift mellem ZeBU og Københavns Kommune om at indgå i Lille Storbyteaterordningen i Københavns kommune, jf. 2021-2024 aftalen.

Regnskabet udviser et resultat på 474.620 kr. Der var til sæson 22 – 23 hensat 793.513 kr. fra forrige sæson, hvilket akkumuleret giver en hensættelse til nye aktiviteter i sæson 23-24 på 1.268.133 kr. Derved forbliver egenkapitalen uændret på 384.269 kr.

Overordnet skyldes det gode resultat en kombination af en fortsat god kontrol med udgifterne og øgede egenindtægter, bl.a. fra et større billetsalg. Samtidig lykkedes det at skaffe nok fondsmidler til at kunne gennemføre Springfestival 2023 i den størrelse, vi ønskede, og ikke i den forsigtigt budgetterede størrelse, hvilket dog ikke påvirker årsresultatet.

Af væsentlige afvigelser i regnskabet tal er det især værd at lægge mærke til følgende:

1. Den, sammenlignet med budgettet, høje indtægt i note 13, '24 hemmeligheder' skyldes, at der i budgettet er forudsat, at økonomi og regnskabsaflæggelse ville ligge hos co-producenten Børnekulturhus Ama'r, men vi valgte at lægge det hos ZeBU. Tilsvarende gælder under udgifter note 13
2. Indtægt note 4 er ikke sammenlignelig med tallet fra sæson 21 – 22, da vi i den sæson havde økonomien fra et ekstraordinært stort nordisk projekt liggende under note 4
3. Renteudgifterne er heldigvis faldende ift. forrige sæsoner og forventes at blive en indtægt i sæson 23 – 24
4. Øgede udgifter under note 7, 8 og 9 er alle relaterede til det højere aktivitetsniveau
5. Større turnéaktivitet har givet lidt højere indtægt og tilsvarende bevirket øgede turnérelaterede udgifter
6. Vedr. note 5, 'PR og salgsmedarbejder' blev det tidligt i sæsonen vurderet at der var afsat et utilstrækkeligt timetal ift. den aktuelle aktivitetsmængde, hvorfor der i den resterende del af sæsonen blev suppleret med en PR-medarbejder én dag om ugen.
7. Under note 4, øvrige indtægter er der i sæson 21-22 medtaget en efterregulering af formidlingstilskud. Formidlingstilskud udløst af billetsalg figurerer under note 3, 'billetsalg', både i 21-22 og 22-23 regnskabet.
8. Der er i notedelen flere steder med vilje ikke opstillet tal i 'budget 2022-23' kolonnen og 'regnskab 2021-22' kolonnen. Det skyldes at budgetmodel og regnskabsmodel ikke i alle tilfælde er direkte sammenlignelige. F.eks. er produktionerne opgjort enkeltvis i budgettet mens de i regnskabet er opsummeret.
9. I note 8, administrationsudgifter skyldes difference mellem budget og regnskabstal primært et for lavt sat beløb til kontingenter og abonnementer. Samtidig er noget af personalets rejse og opholdsudgifter ifm. deltagelse på festivalerne placeret her frem for under produktioner.

Økonomistyringen og regnskaberne for Amager Børneteaterfestival og Amager Børnemusikfestival ligger hos vores samarbejdspartnere og figurerer ikke i ZeBUs årsregnskab, men vores faste personale udfører en del kunstnerisk, administrativt og organisatorisk arbejde i planlægningen og afviklingen af de to festivaler.

Her og nu

Vi har netop taget hul på sæson 23 – 24, hvor første forestilling var premieren på gæstespillet 'Jeg hedder Joop'. De første workshops med skoleklasser er i gang i teatersalen, optagelserne til et filmprojekt, der dokumenterer arbejdet med to 8. klasser er begyndt, og programmet for Amager Børneteaterfestival er lige landet. Årets mange kunstnere, der skal skabe indholdet i decembers '24 hemmeligheder' er fundet, og både 'Ødipus', 'Sne og sand' og 'Fools' Paradise' er genopsat og nu på turné rundt i Danmark.

Fremtiden

Den ændrede strategi, hvor vi i højere grad co-producerer de nye forestillinger, gør, at vi også de kommende sæsoner ser ud til at kunne holde et godt aktivitetsniveau og kan opretholde en stor kunstnerisk variation med højt niveau.

Vores fokus på at samle kræfterne om den stationære scene på Øresundsvej og være mere opsøgende ift. til nyt publikum giver resultater, men der skal lægges stadig flere ressourcer i at få især skolerne til at bruge teatret. Derfor er der mere end nogensinde brug for vores teaterpædagogiske arbejde, som en åbning til samarbejder med skolerne og for at prioritere ressourcer på kontoret til det opsøgende arbejde.

Det er gået godt, efter vi kom ud på den anden side af Covid-19, og vi er optimistiske ift. sæson 23 – 24. Men vi skal være realistiske med, at vi står på et usikkert fundament. ZeBU opretholder, ud over tilskuddet som Lille Storbyteater indtil juni 2025, et årligt tilskud fra Kunstfonden, men hvis det derefter bortfalder, vil hele den nuværende organisation på ZeBU vakle. Tilsvarende er det økonomisk risikabelt, at Københavns Kommunes skoler er vænnet til at få gratis billetter betalt af diverse kommunale puljer. Det gør, at ZeBU, hvor ca. 80% af teatrets publikum er skolebørn, er meget udsat for politiske ændringer i puljeordningerne, og samtidig gør den korte tidshorizont for uddelinger fra puljerne det umuligt at planlægge en ordentlig udnyttelse af vores publikumskapacitet. Derfor veksler vi konstant mellem serier af forestillinger, hvor der er fyldt godt op i salen og serier, hvor vores kapacitet ikke udnyttes godt nok. Det er kombineret med, at billetpriserne på børneteaterbilletter er væsentligt lavere end voksenteatrenes billetpriser, at bevillingerne er fastfrosset på kroneniveau og konstant stigende udgifter, samt at vi på ZeBU bliver nødt til at hente en væsentlig del af vores indtægter fra fonde. Det er i længden en uholdbar situation.

Så vi efterlyser stadig, at Københavns Kommune får en teaterpolitik på vores område, og at aftalen mellem os som Lille Storbyteater og Københavns Kommune kunne føre til større stabilitet på et højere tilskudsniveau med det resultat, at endnu flere børn hvert år kunne opleve en eller flere teaterforestillinger.

Bestyrelsen har dags dato aflagt årsrapport for 2022 – 2023 for ZeBU. Ledelsen anser den valgte regnskabspraksis for hensigtsmæssig, sådan at årsberetningen giver et retvisende billede af institutionens aktiver og passiver, finansielle stilling samt resultat.

1. oktober 2023

Jørgen Carlslund
teaterleder

Bestyrelsen:

Rikke Lange
Bestyrelsesleder

Frank Lambert

Vibeke Natalia Nielsen

Rikke Giselsson

Ulrikke Hermansen

Den uafhængige revisors påtegning
Til ledelsen
Revisionspåtegning på årsregnskabet

Konklusion

Vi har revideret årsregnskabet for Den Selvejende Institution ZeBU for perioden 1. juli 2022 – 30. juni 2023, der omfatter anvendt regnskabspraksis, resultatopgørelse, balance og noter.

Årsregnskabet er udarbejdet i overensstemmelse efter Den Selvejende Institutions vedtægter og bekendtgørelse nr. 1701 af 21. december 2010 om økonomiske og administrative forhold for modtagere af driftstilskud fra Kulturministeriet.

Det er vores opfattelse, at årsregnskabet giver et retvisende billede af Den Selvejende Institutions aktiver, passiver og finansielle stilling pr. 30. juni 2023 samt af resultatet af Den Selvejende Institutions aktiviteter for regnskabsåret 1. juli 2022 - 30. juni 2023 i overensstemmelse med Den Selvejende Institutions vedtægter og bekendtgørelse nr. 1701 af 21. december 2010 om økonomiske og administrative forhold for modtagere af driftstilskud fra Kulturministeriet. Det er ligeledes vores opfattelse, at der er etableret forretningsgange og interne kontroller, der understøtter, at de dispositioner der er omfattet af årsregnskabet er i overensstemmelse med meddelte bevillinger, love og andre forskrifter samt med indgåede aftaler og sædvanlig praksis.

Grundlag for konklusion

Vi har udført vores revision i overensstemmelse med internationale standarder om revision og de yderligere krav, der er gældende i Danmark, samt standarderne for offentlig revision, idet revisionen udføres på grundlag af bestemmelserne i bekendtgørelse nr. 1701 af 21. december 2010 om økonomiske og administrative forhold for modtagere af driftstilskud fra Kulturministeriet og øvrige tilskudsgiveres krav. Vores ansvar ifølge disse standarder og krav er nærmere beskrevet i revisionspåtegningens afsnit "Revisors ansvar for revisionen af årsregnskabet". Vi er uafhængige af foreningen i overensstemmelse med internationale etiske regler for revisorer (IESBA's Etiske regler) og de yderligere krav, der er gældende i Danmark, ligesom vi har opfyldt vores øvrige etiske forpligtelser i henhold til disse regler og krav. Det er vores opfattelse, at det opnåede revisionsbevis er tilstrækkeligt og egnet som grundlag for vores konklusion.

Fremhævelse af forhold vedrørende revisionen

De i årsregnskabet medtagne budgettal har ikke været underlagt revision.

Ledelsens ansvar for årsregnskabet

Ledelsen har ansvaret for udarbejdelsen af et årsregnskab, der i alle væsentlige henseender er rigtigt, dvs. udarbejdet i overensstemmelse med bekendtgørelse nr. 1701 af 21. december 2010 om økonomiske og administrative forhold for modtagere af driftstilskud fra Kulturministeriet, og øvrige tilskudsgiveres krav.

Ledelsen har endvidere ansvaret for den interne kontrol, som ledelsen anser for nødvendig for at udarbejde et årsregnskab uden væsentlig fejlinformation, uanset om denne skyldes besvigelser eller fejl.

Ved udarbejdelsen af årsregnskabet er ledelsen ansvarlig for at vurdere foreningens evne til at fortsætte driften; at oplyse om forhold vedrørende fortsat drift, hvor dette er relevant; samt at udarbejde årsregnskabet på grundlag af regnskabsprincippet om fortsat drift, medmindre ledelsen enten har til hensigt at likvidere Den Selvejende Institution, indstille driften eller ikke har andet realistisk alternativ end at gøre dette.

Revisors ansvar for revisionen af årsregnskabet

Vores mål er at opnå høj grad af sikkerhed for, om årsregnskabet som helhed er uden væsentlig fejlinformation, uanset om denne skyldes besvigelser eller fejl, og at afgive en revisionspåtegning med en konklusion. Høj grad af sikkerhed er et højt niveau af sikkerhed, men er ikke en garanti for, at en revision, der udføres i overensstemmelse med internationale standarder om revision og de yderligere krav, der er gældende i Danmark, samt standarderne for offentlig revision, og efter bekendtgørelse nr. 1701 af 21. december 2010 om økonomiske og administrative forhold for modtagere af driftstilskud fra, altid vil afdække væsentlig fejlinformation, når sådan findes. Fejlinformationer kan opstå som følge af besvigelser eller fejl og kan betragtes som væsentlige, hvis det med rimelighed kan forventes, at de enkeltvis eller samlet har indflydelse på de økonomiske beslutninger, som regnskabsbrugerne træffer på grundlag af årsregnskabet.

Som led i en revision, der udføres i overensstemmelse med internationale standarder om revision og de yderligere krav, der er gældende i Danmark, standarderne for offentlig revision samt efter bekendtgørelse nr. 1701 af 21. december 2010 om økonomiske og administrative forhold for modtagere af driftstilskud fra Kulturministeriet, foretager vi faglige vurderinger og opretholder professionel skepsis under revisionen. Herudover:

- Identificerer og vurderer vi risikoen for væsentlig fejlinformation i årsregnskabet, uanset om denne skyldes besvigelser eller fejl, udformer og udfører revisionshandlinger som reaktion på disse risici samt opnår revisionsbevis, der er tilstrækkeligt og egnet til at danne grundlag for vores konklusion. Risikoen for ikke at opdage væsentlig fejlinformation forårsaget af besvigelser er højere end ved væsentlig fejlinformation forårsaget af fejl, idet besvigelser kan omfatte sammensværgelser, dokumentfalsk, bevidste udeladelser, vildledning eller tilsidesættelse af intern kontrol.
- Opnår vi forståelse af den interne kontrol med relevans for revisionen for at kunne udforme revisionshandlinger, der er passende efter omstændighederne, men ikke for at kunne udtrykke en konklusion om effektiviteten af institutionens interne kontrol.
- Tager vi stilling til, om den regnskabspraksis, som er anvendt af ledelsen, er passende, samt om de regnskabsmæssige skøn og tilknyttede oplysninger, som ledelsen har udarbejdet, er rimelige.
- Konkluderer vi, om ledelsens udarbejdelse af årsregnskabet på grundlag af regnskabsprincippet om fortsat drift er passende, samt om der på grundlag af det opnåede revisionsbevis er væsentlig usikkerhed forbundet med begivenheder eller forhold, der kan skabe betydelig tvivl om institutionens evne til at fortsætte driften. Hvis vi konkluderer, at der er en væsentlig usikkerhed, skal vi i vores revisionspåtegning gøre opmærksom på oplysninger herom i årsregnskabet eller, hvis sådanne oplysninger ikke er tilstrækkelige, modificere vores konklusion. Vores konklusioner er baseret på det revisionsbevis, der er opnået frem til datoen for vores revisionspåtegning. Fremtidige begivenheder eller forhold kan dog medføre, at institutionen ikke længere kan fortsætte driften.

Vi kommunikerer med den øverste ledelse om blandt andet det planlagte omfang og den tidsmæssige placering af revisionen samt betydelige revisionsmæssige observationer, herunder eventuelle betydelige mangler i intern kontrol, som vi identificerer under revisionen.

Udtalelse om ledelsesberetningen

Ledelsesberetningen omfatter ligeledes målrapporteringen.

Ledelsen er ansvarlig for ledelsesberetningen og målrapporteringen.

Vores konklusion om årsregnskabet omfatter ikke ledelsesberetningen og målrapporteringen, og vi udtrykker ingen form for konklusion med sikkerhed om ledelsesberetningen og målrapporteringen.

I tilknytning til vores revision af årsregnskabet er det vores ansvar at læse ledelsesberetningen og målrapporteringen og i den forbindelse overveje, om ledelsesberetningen og målrapporteringen er væsentligt inkonsistente med årsregnskabet eller vores viden opnået ved revisionen eller på anden måde synes at indeholde væsentlig fejlinformation.

Vores ansvar er derudover at overveje, om ledelsesberetningen indeholder krævede oplysninger i henhold til bekendtgørelse nr. 1701 af 21. december 2010 om økonomiske og administrative forhold for modtagere af driftstilskud fra Kulturministeriet.

Baseret på det udførte arbejde er det vores opfattelse, at ledelsesberetningen og målrapporteringen er i overensstemmelse med årsregnskabet og er udarbejdet i overensstemmelse med kravene i bekendtgørelse nr. 1701 af 21. december 2010 om økonomiske og administrative forhold for modtagere af driftstilskud fra Kulturministeriet. Vi har ikke fundet væsentlig fejlinformation i ledelsesberetningen og målrapporteringen.

Udtalelse om juridisk-kritisk revision og forvaltningsrevision

Ledelsen er ansvarlig for, at de dispositioner, der er omfattet af regnskabsaflæggelsen, er i overensstemmelse med meddelte bevillinger, love og andre forskrifter samt med indgåede aftaler og sædvanlig praksis; og at der er taget skyldige økonomiske hensyn ved forvaltningen af de midler og driften af de aktiviteter, der er omfattet af årsregnskabet. Ledelsen har i den forbindelse ansvar for at etablere systemer og processer, der understøtter sparsommelighed, produktivitet og effektivitet.

I tilknytning til vores revision af årsregnskabet er det vores ansvar at gennemføre juridisk-kritisk revision og forvaltningsrevision af udvalgte emner i overensstemmelse med standarderne for offentlig revision. I vores juridisk-kritisk revision efterprøver vi med høj grad af sikkerhed for de udvalgte emner, om de undersøgte dispositioner, der er omfattet af regnskabsaflæggelsen, er i overensstemmelse med de relevante bestemmelser i bevillinger, love og andre forskrifter samt med indgåede aftaler og sædvanlig praksis. Ved forvaltningsrevision vurderer vi med høj grad af sikkerhed, om de undersøgte systemer, processer eller dispositioner understøtter skyldige økonomiske hensyn ved forvaltningen af de midler og driften af de aktiviteter, der er omfattet af årsregnskabet.

Hvis vi på grundlag af det udførte arbejde konkluderer, at der er anledning til væsentlige kritiske bemærkninger, skal vi rapportere herom.

Vi har ingen væsentlige kritiske bemærkninger at rapportere i den forbindelse.

København, den 28. september 2023

Revisionselskabet Thybo ApS

Godkendt revisionsfirma
Cvr. nr. 36 97 28 07


Michael Bangslund
Registreret revisor

Anvendt regnskabspraksis:

Den anvendte regnskabspraksis er uændret i forhold til tidligere år.

Generelt:

Aktiver indregnes i balancen, når det som følge af en tidligere begivenhed er sandsynligt, at fremtidige økonomiske fordele vil tilflyde Den Selvejende Institution, og aktivets værdi kan måles pålideligt.

Forpligtelser indregnes i balancen, når foreningen som følge af en tidligere begivenhed har en retslig eller faktisk forpligtelse, og det er sandsynligt, at fremtidige økonomiske fordele vil fragå foreningen, og forpligtelsen kan måles pålideligt.

Ved første indregning måles aktiver og forpligtelser til kostpris.

Ved indregning og måling tages hensyn til forudsigelige risici og tab, der fremkommer, inden årsregnskabet aflægges, og som be- eller afkræfter forhold, der eksisterer på balancedagen.

I resultatet indregnes indtægter, i takt med at de indtjenes, mens omkostninger indregnes med de beløb, der vedrører regnskabet.

RESULTATOPGØRELSEN**Indtægter:**

Indtægter er periodiseret og indregnet i årsregnskabet således, at de dækker regnskabsperioden.

Afholdte omkostninger:

Afholdte omkostninger omfatter omkostninger, der afholdes til aktiviteter og administration af foreningen, herunder omkostninger til det administrative personale.

Tilskud:

Tilskud periodiseres til den sæson, hvortil de er afgivet iht. bevillinger.

BALANCEN**Materielle anlægsaktiver:**

Materielle anlægsaktiver er opført til anskaffelsespris med fradrag af akkumulerede afskrivninger.

Afskrivninger foretages lineært over aktivernes forventede brugstid, der er vurderet til følgende åremål:

Anskaffelser under kr. 12.600 afskrives straks.

Øvrige anskaffelser afskrives over 3 – 5 år.

Ombygning 10 år liniært.

Tilgodehavender:

Tilgodehavender måles til kostpris.

Gældsforpligtelser:

Gældsforpligtelser måles til kostpris på tidspunktet for stiftelse af gældsforholdet.

Feriepengeforpligtelse:

Der er afsat feriepengeforpligtelse for ansatte der er ansat efter funktionærlovens regler.

Resultatopgørelse 1. juli 2022 - 30. juni 2023

Note	Regnskab 2022 - 23	Budget 2022 - 23	Regnskab 2021 - 22
Indtægter:			
1 Statstilskud	817.500	750.000	1.026.000
2 Københavns Kommune	3.187.622	3.015.000	3.070.280
3 Egenindtægter	1.735.161	1.332.568	1.431.513
4 Øvrige indtægter	123.270	65.000	509.951
12 Projekt, Springfestival 2023	1.647.673	1.200.000	0
13 Projekt, 24 Hemmeligheder	522.072	50.000	0
Afsluttede projekter tidligere år	0	0	1.304.787
14 Fonde og sponsorer	158.000	50.000	117.500
Renteindtægter	0	0	0
Indtægter i alt	8.191.298	6.462.568	7.460.031
Udgifter			
5 Løn og honorarudgifter	3.478.201	3.456.718	3.819.417
6 Produktionsudgifter	412.719	438.200	314.329
7 Salgsudgifter	247.134	200.000	333.885
8 Administrationsudgifter	435.145	381.000	421.755
9 Turneudgifter	179.925	133.650	316.597
10 Lokaleudgifter	559.778	595.000	464.875
11 Afskrivninger	47.567	48.000	47.567
12 Projekt, Springfestival 2023	1.702.199	1.200.000	0
13 Projekt, 24 Hemmeligheder	649.287	0	0
Afsluttede projekter tidligere år	0	0	1.337.209
Renteudgifter	4.723	10.000	11.021
Udgifter i alt	7.716.678	6.462.568	7.066.656
Årets resultat	474.620	0	393.375
der anvendes således:			
Hensættelse til produktion og aktiviteter 21/22	0	0	-269.010
Hensættelse til produktion og aktiviteter 22/23	-793.513	0	0
Hensættelse til produktion og aktiviteter 23/24	1.268.133	0	793.513
	474.620	0	524.503

Balance 30. Juni 2023

	30/6 2023	30/6 2022
AKTIVER		
Anlægsaktiver		
11 Ombygning	237.840	285.405
Anlægsaktiver i alt	<u>237.840</u>	<u>285.405</u>
Omsætningsaktiver		
Tilgodehavender		
Debitorer	49.696	41.959
Forudbetalte omkostninger 2023/2024	709.102	209.544
Huslejedepositum	73.272	73.272
Tilgodehavende moms	54.403	23.499
Andre tilgodehavender, tilskud m.v.	942.542	385.518
Tilgodehavender i alt	<u>1.829.014</u>	<u>733.792</u>
Likvider		
Kassebeholdning	0	600
Indestående i bank	1.405.930	1.807.238
Likvide beholdninger i alt	<u>1.405.930</u>	<u>1.807.838</u>
OMSÆTNINGSAKTIVER I ALT	<u>3.234.944</u>	<u>2.541.630</u>
AKTIVER I ALT	<u>3.472.783</u>	<u>2.827.034</u>

Balance 30. Juni 2023

	30/6 2023	30/6 2022
PASSIVER		
Egenkapital		
Saldo 1. Juli 2022	384.269	384.269
Overført af årets resultat	0	0
Egenkapital i alt	384.269	384.269
Hensættelser		
Hensættelse til produktion og aktiviteter 23/24	1.268.133	793.513
Hensættelser i alt	1.268.133	793.513
Mellemregninger		
Kunststyrelsen forudmodtaget tilskud	0	0
Københavns Kommune forudmodtaget tilskud	1.316.984	935.256
Øvrige forudmodtaget tilskud	0	5.000
Mellemregninger i alt	1.316.984	940.256
Kortfristet gæld		
Billet og turnesalg næste sæson	9.072	29.514
Skyldig a-skat & am-bidrag	8.804	14.154
Skyldig omkostninger	385.643	74.438
Skyldige feriepenge	34.182	21.202
Tilbagebetaling aktivitetstilskud Covid19	0	517.364
Hensatte feriepenge funktionærer	57.820	47.323
Skyldig ATP	7.877	5.002
Kortfristet gælds i alt	503.398	708.997
PASSIVER I ALT	3.472.783	2.827.034

NOTER

	Regnskab 2022 - 23	Budget 2022 - 23	Regnskab 2021 - 22
1 Statstilskud			
Statens Kunstfond sksp10.2020-0375	750.000	750.000	750.000
Statens Kunstfond, sksp.95.2019-0041	0	0	276.000
Statens Kunstfond, Springfestival 2023	250.000	0	0
Statens Kunstfond, Mig og Rosinen	67.500	0	0
	1.067.500	750.000	1.026.000
- overført til projekt, note 12	-250.000	0	0
- overført til projekt, note 13	0	0	0
- afsluttede projekter sidste år	0	0	0
Statstilskud, i alt	817.500	750.000	1.026.000
2 Københavns Kommune			
Driftstilskud	3.000.000	3.015.000	3.000.000
Områdeudvalg Øst & Vest	393.872	0	115.280
Scenekunstudvalget	250.000	0	85.000
Børnekulturhus Amar	278.363	0	0
	3.922.235	3.015.000	3.200.280
- overført til projekt, note 12	-578.363	0	0
- overført til projekt, note 13	-156.250	0	0
- afsluttede projekter sidste år	0	0	-130.000
Københavns Kommune i alt	3.187.622	3.015.000	3.070.280
3 Egenindtægter			
Turnesalg:			
Max dig op	109.850	70.000	
Animals	16.074	0	
Ilt	9.200	10.000	
Ødipus	471.200	0	
Sne og sand	58.900	82.000	
Øvrige	3.000	0	
	668.224	162.000	235.100

NOTER

Regnskab
2022 - 23Budget
2022 - 23Regnskab
2021 - 22**3 egenindtægter fortsat:****Billetsalg (incl. billettilskud):**

Max dig op	122.060	70.400	
Mig & Rosin	161.165	88.000	
Mod ukendt land	25.557	29.568	
Fuck	2.740	0	
Det er slet ikke som man tror	69.213	88.000	
Billes bekymring	54.576	52.000	
Sne og sand	37.566	25.000	
TyveTyve	956	22.000	
Animals	58.630	88.000	
DrømDrømDrøm	59.683	61.600	
Ødipus	8.811	22.000	
24 Hemmeligheder	260.822	105.000	
Øvrige	28.030	0	
	<u>889.809</u>	<u>651.568</u>	<u>769.728</u>

Andre indtægter:

ZiU aktiviteter	236.731	519.000	610.501
Workshops m.v.	260.175	0	25.500
	<u>496.906</u>	<u>519.000</u>	<u>636.001</u>
	2.054.939	1.332.568	1.640.829
- overført til projekt, note 12	-58.956	0	0
- overført til projekt, note 13	-260.822	0	
- afsluttede projekter sidste år	0	0	-209.316
Egenindtægter i alt	<u>1.735.161</u>	<u>1.332.568</u>	<u>1.431.513</u>

NOTER

	Regnskab 2022 - 23	Budget 2022 - 23	Regnskab 2021 - 22
4 Øvrige indtægter			
Diverse indtægter	0	0	0
Bardrift, netto	23.119	25.000	17.892
Statens Kunstfond, Covid19 aktivitetstilskud	0	0	99.357
Formidlingstilskud Scenit	-854	0	216.416
Co-produktionsbidrag	50.000	0	12.000
Refusion omkostninger Familien Norden	0	0	111.871
Aprilfestival tilskud	35.997	0	53.100
Udlejning	90.362	40.000	111.185
	<u>198.624</u>	<u>65.000</u>	<u>621.822</u>
- overført til projekt, note 12	-75.354	0	0
- afsluttede projekter sidste år	0	0	-111.871
	<u>123.270</u>	<u>65.000</u>	<u>509.951</u>
5 Lønninger (incl. pension)			
A. Funktionsopdelt			
Sceneomkostninger:			
Produktionsleder	44.479		
Tekniker (incl. elev)	473.204		
Skuespiller	769.946		
Producent	194.726		
Instruktør	58.008		
Produktionsassistent	87.160		
Scenograf	178.250		
Kostumier	5.387		
Bar og billet personale	171.647		
Køkken / kok	60.424		
Afvikler	10.629		
Teaterpædagog	355.723		
Oversættelse	590		
Musiker	72.529		
Lys og lyd designer	11.800		
Øvrige lønninger	86.036		
Sceneomkostninger i alt	<u>2.580.538</u>	<u>1.481.091</u>	<u>2.473.254</u>

NOTER

	Regnskab 2022 - 23	Budget 2022 - 23	Regnskab 2021 - 22
5 Lønninger fortsat:			
Administration:			
Teaterleder	526.382	530.145	
Administrator	397.096	352.550	
Event og Tourmanager	345.040	411.946	
Pr - og salgsmedarbejder	365.053	210.763	
ZiU & Prisma udgifter	296.368	287.405	
Bogholderi	50.726	90.000	
Øvrige lønninger	21.700	0	
Regulering hensatte feriepenge	10.497	0	
Personaleomk. administration i alt	2.012.862	1.882.809	2.233.431
Pension, sociale ydelser m.v.:			
G-dage	7.136	14.400	7.136
Sociale udgifter m.v.	77.965	78.418	80.403
Lønrefusion	-48.827	0	-268.510
Pension, sociale ydelser m.v. i alt	36.274	92.818	-180.971
	4.629.674	3.456.718	4.525.713
- overført til projekt, note 12	-650.430	0	0
- overført til projekt, note 13	-501.043	0	0
- afsluttede projekter sidste år	0	0	-706.296
Lønninger i alt	3.478.201	3.456.718	3.819.417

Der er ikke udbetalt honorarer til bestyrelsen.

NOTER

	Regnskab 2022 - 23	Budget 2022 - 23	Regnskab 2021 - 22
6 Produktionsomkostninger			
Scenografi og rekvisitter	191.585		
Kostumer	11.684		
Lys/lyd teknik	16.540		
Leje øvelokale	22.357		
Royalty	28.422		
Video	36.085		
Rejser, ophold & forplejning	167.314		
Afregning gæstespil	921.985		
Personaleudgifter	14.662		
Premiereudgifter	13.894		
Diverse udgifter	0		
	1.424.528	438.200	722.892
- overført til projekt, note 12	-927.590	0	0
- overført til projekt, note 13	-84.219	0	0
- afsluttede projekter sidste år	0	0	-408.563
Produktionsomkostninger i alt	412.719	438.200	314.329
7 Salgsomkostninger			
Fotos	17.000		
Sæsonprogram	70.014		
Grafiker	65.377		
Annoncer	103.239		
Gebyr billetten/klikafgift	42.068		
April festival	-1.890		
Plakater incl. opsætning	30.437		
Video	69.800		
Foyer / facade	17.323		
Merchandise	1.025		
Diverse	7.800		
	422.193	200.000	406.621
- overført til projekt, note 12	-111.098	0	0
- overført til projekt, note 13	-63.961	0	0
- afsluttede projekter sidste år	0	0	-72.736
Salgsudgifter i alt	247.134	200.000	333.885

NOTER

	Regnskab 2022 - 23	Budget 2022 - 23	Regnskab 2021 - 22
8 Administrationsudgifter			
Forsikringer	80.135	65.000	99.665
Personaleudgifter	33.535	10.000	8.501
Mødeudgifter	10.539	7.000	4.644
Kurser, uddannelse, seminarer	12.848	5.000	57.795
Repræsentation	2.966	10.000	8.161
Rejser og transport, incl. hotel	32.294	0	5.274
Revision	33.125	40.000	44.114
Telefon	10.026	20.000	8.820
Kontorartikler	4.258	15.000	3.315
Porto	527	2.000	446
Kopiering	5.388	6.000	5.388
Kontingenter & abonnementer	82.567	45.000	69.669
Danløn	7.052	10.000	2.216
EDB - service & software	82.650	82.000	64.195
EDB - nyindkøb / småanskaffelser	23.268	25.000	41.444
Vedligeholdelse inventar	0	5.000	0
Gebyrer	17.050	25.000	11.308
Tab på debitorer	5.522	0	0
Div. adm. omk.	-4.581	9.000	5.286
	439.169	381.000	440.241
- overført til projekt, note 12	-3.960		0
- overført til projekt, note 13	-64		0
- afsluttede projekter sidste år	0	0	-18.486
Administrationsudgifter i alt	435.145	381.000	421.755
9 Transport og turneudgifter			
Ejerafgift	11.801		
Diesel	5.314		
Vedligeholdelse bil	19.691		
Færge / bro	11.975		
Anden transport	12.257		
Diæter og kørselsgodtgørelse	68.650		
Opholdsudgifter	51.119		
Øvrige	3.378		
	184.185	133.650	316.597
- overført til projekt, note 12	-4.260		0
- overført til projekt, note 13	0	0	0
- afsluttede projekter sidste år	0	0	-131.128
Turneudgifter i alt	179.925	133.650	316.597

NOTER	Regnskab 2022 - 23	Budget 2022 - 23	Regnskab 2021 - 22
10 Lokaleomkostninger			
Husleje Smedehallen, regulering tidligere år	0	0	-50.000
Husleje Øresundsvej	372.525	350.000	348.460
Varme Øresundsvej	25.353	150.000	8.875
El	23.647	0	19.947
Securitas/G4 m.m.	0	0	1.501
Renovation	401	0	18.532
Lagerleje	44.700	45.000	43.200
Vedligeholdelse	33.395	0	22.669
Rengøring	36.906	50.000	39.039
Øvrige lokaleudgifter	27.712	0	12.653
	<u>564.639</u>	<u>595.000</u>	<u>464.876</u>
- overført til projekt, note 12	-4.861	0	0
Lokaleomkostninger i alt	<u>559.778</u>	<u>595.000</u>	<u>464.875</u>

Huslejeudgift udgør ikke mere end 15% af årets driftstilskud.

	Regnskab 2022 - 23	Regnskab 2021 - 22
11 Ombygning		
Saldo 1/7 2022	285.407	475.675
- årets afskrivning 10%, liniært over 10 år	-47.567	-190.268
Saldo 30/6 2023	<u>237.840</u>	<u>285.407</u>

NOTER	Regnskab 2022 - 23	Budget 2022 - 23
12 Springfestival 2023		
Indtægter		
Statens Kunstfond, note 1	250.000	
Københavns Kommune, scenekunstudvalg	150.000	
Amager Lokaludvalg - Øst & Vest	428.363	
Egenindtægter, note 3	58.956	
Private fonde & Sponsorer, note 14	685.000	
Øvrige indtægter, note 4	75.354	
Indtægter i alt	1.647.673	1.200.000
Udgifter		
Løn og honorarer, note 5	650.430	
Produktionsudgifter, note 6	927.590	
Salgsudgifter, note 7	111.098	
Administrationsudgifter, note 8	3.960	
Turneudgifter, note 9	4.260	
Lokaleudgifter, note 10	4.861	
Udgifter i alt	1.702.199	1.200.000
Resultat	-54.526	0
Underskud egenfinansieres af ZEBU		
13 24 Hemmeligheder		
Indtægter		
Københavns Kommune, note 2	156.250	
Private fonde, note 14	105.000	
Egenindtægter, note 3	260.822	
Indtægter i alt	522.072	0
Udgifter		
Løn og honorarer, note 5	501.043	
Produktionsudgifter, note 6	84.219	
Salgsudgifter, note 7	63.961	
Administrationsudgifter, note 8	64	
Turneudgifter, note 9	0	
Udgifter i alt	649.287	0
Resultat	-127.215	0
Underskud egenfinansieres af ZEBU		

NOTER

	Regnskab 2022 - 23	Budget 2022 - 23	Regnskab 2021 - 22
14 Fonde og sponsorer			
Wilhelm Hansen Fonden	50.000		
William Demant Fonden	105.000		
Nordea Fonden	55.000		
Beckett Fonden	50.000		
Aage og Johanne Louis-Hansen Fond	25.000		
Augustinus Fonden	140.000		
Axel Muusfeldt Fond	100.000		
Lemvig-Müller Fond	25.000		
Tuborg Fonden	30.000		
Jascha Fonden	35.000		
Jubilæumsfonden af 12/8 1973	10.000		
Louise Hansen Fond	50.000		
Toyota Fonden	15.000		
O og H Svenningsens Fond	70.000		
Dansk Skuespillerforbund	30.000		
Sportsgodsfonden	150.000		
BUPL	8.000		
	<u>948.000</u>	<u>50.000</u>	<u>327.500</u>
- overført til projekt, note 12	-685.000	0	0
- overført til projekt, note 13	-105.000	0	0
- afsluttede projekter sidste år	0	0	-210.000
Fonde og sponsorer til drift	<u>158.000</u>	<u>50.000</u>	<u>117.500</u>

ZeBU - budget for sæson 2023/24

NOTE	INDTÆGTER		
/ 1	Billetindtægter - stationært		842.000
/ 2	Salg af forestillinger - turné		555.000
/ 3	Andre indtægter		125.799
	I ALT		1.522.799
	UDGIFTER		
/ 4	Gager & Honorarer		4.341.699
/ 5	Direkte forestillingsomkostninger:		
	Produktionsomkostninger	350.500	
	Køb gæstespil	645.600	
	Forestillingsomkostninger i alt		996.100
/ 6	Salgsomkostninger		200.000
/ 7	Turnéomkostninger:		247.000
/ 8	Administrationsomkostninger		365.000
/ 9	Lokaleomkostninger		610.000
/ 10	Renteudgifter, afskrivning & nyanskaffelser		73.000
	I ALT		6.832.799
	Tilskudsbehov		5.310.000

Financiering:

Projekttilskud - Kunstrådets Projektstøtteudvalg	bevilliget	750.000
Driftstilskud - Lille storby Teater - 1.1.2020 til 31.12.2024	bevilliget	3.015.000

Øvrig financiering:

div. Fonde		100.000
indtægter div. Skolesamarbejder og Åben Skole		275.000
24 Hemmeligheder - co producent BKA		60.000
Det Magiske Klippekort - co producent		400.000
hensatte midler fra sæson 20-21, 21-22 og 22-23		710.000
Tilskud m.m. i alt		5.310.000

Balance**0****Ledelsen:***KBH S d. 11.5.2023*

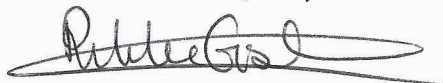
Jørgen Carlslund, teaterleder

**Bestyrelsen:**

Rikke Lange, bestyrelsesleder



Rikke Giselsson, bestyrelsesmedlem



Frank Lambert, bestyrelsesmedlem



Vibeke Nathalia Nielsen, bestyrelsesmedlem



Ulrikke Thykær Hermansen, bestyrelsesmedlem



INDTÆGTER

NOTE 1	BILLETINDTÆGTER stationært spil	Opførelser	Pladser i Salen	Belægningsprocent	Solgt i alt	
Egne produktioner:						
	Det Magiske Klippekort, 6+	20	100	60%	1.200	105.000
	24 Hemmeligheder - co producent BKA	23	100	75%	1.725	138.000
	Mig og rosin 3+	20	70	70%	980	86.000
	Det er slet ikke som man tror 9+, co-prod. NT og Teater Rum	8	100	50%	400	35.000
	Fools' Paradise - co.prod. med Meridiano og Operaen i Midten	20	100	90%	1800	180.000
		91			6.105	544.000
Gæstespil:						
	Jeg hedder Joop, 9+	10	80	70%	560	49.000
	Kaboom, 6+	8	100	60%	480	42.000
	Unfinished Tales, 13+	6	50	60%	180	16.000
	Grænseløst, 13+	12	100	60%	720	63.000
	Gå på line, 6+	12	100	50%	600	52.000
	Natten er lavet af glas, 13+	2	100	75%	150	13.000
	Linedanser, Historien om Buster og mig, 6+	12	100	60%	720	63.000
		62			3.410	298.000
	Forestillinger / Billetantal / Billetindtægter I alt	153			Billetter i alt 9.515	842.000

NOTE 2	SALG AF TURNÉ FORESTILLINGER	Antal		
	Fools' Paradise, 14+	16	25.000	
	Ødipus, 14+	27	309.000	
	Mig og rosin, 3+	20	100.000	
	Det Magiske Klippekort, 6+	2	20.000	
	Sne og sand, 10+	17	101.000	
	I alt	82	555.000	555.000
	Forestillinger I alt	82		

NOTE 3 ØVRIGE INDTÆGTER

Renteindtægter	1.799	
Refusion teknikerelev skoleforløb - 11 uger af 4.000	44.000	
Øvrige indtægter inkl bardrift	30.000	
Udlejning Øresundsvej 4	50.000	
I alt	125.799	125.799
INDTÆGTER I ALT		1.522.799

UDGIFTER

NOTE 4 GAGER & HONORARER

	Antal	Lønmdr.	Mdr. ialt	Løn incl. Fp. Og pension	
Ledelse	1	12,00	12,00	534.000	
teaterpædagog	1	7,50	7,50	280.000	
Tekniker elev	1	12,00	12,00	140.000	
fast Tekniker og timelønnede teknikere	1	6,30	6,30	296.000	
Bogholder, regnskab, løn eksternt køb				90.000	
Forhus personale	1	2,00	2,00	71.000	
Presse & Kommunikationsmedarbejder	1	6,50	6,50	250.000	
administrator	1	9,20	9,20	360.000	
Projekt- og turnékoordinator og fundraiser	1	10,75	10,75	416.000	
I alt			66,25	2.437.000	2.437.000
Skoleworkshops					
Eksterne teaterpædagoger	3	1,00	3,00	115.898	
Tekniker - afvikler	1	0,30	0,30	11.590	
Kostumier	1	0,30	0,30	11.590	
projektleder	1	1,75	1,75	67.607	
I alt			5,35	206.684	206.684

Det Magiske Klippekort, 6+

Skuespiller / musikere	2	2,75	5,50	195.157	
Instruktør: Signe Kærup Dahl	1	3,50	3,50	124.191	
Musiker	1	2,75	2,75	97.578	
Scenograf	1	2,00	2,00	70.966	
Dramatiker	1	2,00	2,00	70.966	
Værksted	1	1,00	1,00	35.483	
Lyddesign	1	0,50	0,50	17.742	
Lysdesign	1	1,00	1,00	35.483	
Tekniker	1	0,50	0,50	17.742	
Rettigheder/musiker	1			10.000	
Systue/kostumier	1	1,00	1,00	35.483	
Dukkemager	1	0,75	0,75	26.612	
Koreograf	1	0,50	0,50	17.742	
Komponist - honorar	1	1,00	1,00	35.483	
Produktionsleder	1	2,00	2,00	70.966	
I alt			24,00	861.592	861.592

Mig og rosin, 3 - 8 år

Danser og skuespiller	2	1,25	2,50	102.714	
Musiker A + B	1	1,75	1,75	62.095	
Afvikler	1	1,25	0,00	0	
Instruktør - Jørgen Carlslund	1	0,25	0,00	0	
Værksted	1	0,50	0,50	17.742	
I alt			4,75	182.551	182.551

Fools' Paradise, 13+

Skuespillere	4	1,75	7,00	239.666	
Afvikler, Nicolai Micallef	1	1,75	0,00	0	
Produktionsleder	1	3,50	3,50	119.833	
Koreografkonsulent, Jørgen Carlslund	1	1,25	0,00	0	
I alt			10,50	359.499	359.499

Det er slet ikke som man tror, 9+

Skuespillere	3	0,33	1,00	28.500	
Instruktør: Lars Dammark	1	0,05	0,05	1.775	
Teknik og afvikling	0	0,00	0,00	0	
I alt			1,05	30.275	30.275

Ødipus, 14+

Skuespillere	2	1,75	3,50	124.191	
Instruktør	1	0,10	0,10	3.500	
I alt				127.691	127.691

Sne og sand, 10+

Skuespiller	1	1,00	1,00	35.483	
Instruktør: Jørgen Carlslund	0	0,00	0,00	0	
Lyddesigner	0	0,10	0,10	3.600	
Afvikler	0	0,00	0,00	0	
I alt			1,10	39.083	39.083

Honorar og løn incl. feriepenge og pension

Antal lønmåneder i alt			96,50		4.244.375
Financieringsbidrag				41.833	
Flexbarselesordning		96,50	234,00	22.581	
ATP		96,50	190,00	18.335	
G-dage	8	2,00	911,00	14.576	
Barsels fond				0	
				97.325	97.325
Gager og honorarer i alt					4.341.699

Nøgletal

	Kontraktans	Ledelse	Fastansatte	elev
Løn	28.500	38.500	31.030	11.400
Pension 12% / 14%	3.420	5.390	3.724	0
Feriepenge 12,5% eller 1,5% ferietillæg	3.563	578	3.879	170
Løn incl. Feriepenge og pension	35.483	44.468	38.633	11.570
Løn incl. Feriepenge og pension løntrin 23/Fools'	34.238			
Diæter 100 %	555			
Overnatning	1.000			

NOTE 5 DIREKTE FORESTILLINGSOMKOSTNINGER

Gæstespil:

Jeg hedder Joop, 9+	10	29.400	
24 Hemmeligheder	23	138.000	
Kaboom, 6+	8	25.200	
Unfinished Tales, 13+	6	9.600	
Grænseløst, 13+	12	37.800	
Fools' Paradise 14+	20	180.000	
Gå på line, 6+	12	-	
Natten er lavet af glas, 13+	2	7.800	
Buster og mig, 6+	12	37.800	
Afregning for Fools' m. Meridiano og Operaen i midten		180.000	
I alt		645.600	645.600

Skoleworkshops

Dekorationer og rekvisitter		10.000	
Kostumer		5.000	
Teknik		3.000	
billetkøb		50.000	
I alt		68.000	68.000

Det Magiske Klippekort, 6+

Dekorationer og rekvisitter		20.000	
Kostumer		7.500	
Dukke		3.000	
Teknik - nyanskaffelse		5.000	
lokaleleje, værksted		2.500	
diverse produktion		5.000	
I alt		43.000	43.000

Mig og rosin 3 - 8 år

Rettigheder		20.000	
Materialer		10000	
Leje og sikkerhed vedr. flyvning		20000	
Diverse		10.000	
I alt		60.000	60.000

24 Hemmeligheder 3+

Dekorationer og rekvisitter	60.000	
I alt	60.000	60.000

Det er slet ikke som man tror 8+

Rettigheder	-	
Dekorationer og rekvisitter	1.000	
I alt	1.000	1.000

Ødipus, 14+

Rettigheder	62.000	
div.	20.000	
I alt	82.000	82.000

Sne og sand, 10+

Rettigheder	15.000	
Dekorationer og rekvisitter	1.000	
Kostumer	500	
I alt	16.500	16.500

Forestillingsomkostninger generelt

Videodokumentation	5.000	
Efteruddannelse	5.000	
Vedligeholdelse teknik	10.000	
I alt	20.000	20.000

Forestillingsomkostninger i alt**350.500****NOTE 6 SALGSOMKOSTNINGER****Fools' Paradise**

Indeholdt i salgsomkostninger generelt

24 Hemmeligheder

Indeholdt i salgsomkostninger generelt

Det magiske klippekort

Indeholdt i salgsomkostninger generelt

Mig og rosin

Indeholdt i salgsomkostninger generelt

Sne og sand

Indeholdt i salgsomkostninger generelt

Ødipus

Indeholdt i salgsomkostninger generelt

Salgsomkostninger generelt

Rød brochure

Turnebrochurer

Stationær brochurer

Diverse annoncering, plakater, flyer m.m.

Hjemmesider

Diverse

I alt

200.000

200.000

Salgsomkostninger i alt**200.000****NOTE 7 TURNEOMKOSTNINGER****Diæter**

Det Magiske Klippekort, 6+

10.000 inkl. festival

Mig og rosin

30.000

Ødipus, 14+

27.000

Sne og sand, 10+

8.000

I alt

75.000

75.000

Overnatning

Det Magiske Klippekort, 6+

12.000

Mig og rosin

20.000

Ødipus, 14+

35.000

Sne og sand, 10+

15.000

I alt

82.000

82.000

Turnéomkostninger iøvrigt

Rejseudgifter	25.000	
Autodrift, diesel	18.000	
Motorkøretøjsforsikring	8.000	
Vægtafgift	13.000	
Sos vejhjælp	6.000	
Autodrift, vedl.	20.000	
I alt	90.000	90.000

Turnéomkostninger i alt**247.000****NOTE 8 ADMINISTRATIONSOMKOSTNINGER**

Revision	45.000	
Personaleudgifter	12.000	
Repræsentationsudgifter	10.000	
Mødeudgifter	8.000	
Telefon	22.000	
Porto	1.000	
Kontorartikler	16.000	
regnskabsprogram e-conomics	12.000	
Kontingenter og abonnementer	50.000	
kurser, seminarer m.m.	7.000	
Fotokopiering	6.000	
Vedligeholdelse inventar	5.000	
Virksomhedsforsikring + bestyrelsesansvar	65.000	
EDB udgifter	60.000	
Advokat omkostninger	-	
Licenser	12.000	
Billetgebyrer	30.000	
Diverse	4.000	
Administrationsomkostninger i alt	365.000	365.000

NOTE 9 LOKALEOMKOSTNINGER**Husleje m.m.**

Øresundsvej 4-6, Husleje	350.000	
Øresundsvej 4-6, renovation, vand, varme og el	160.000	
Lager	45.000	
Vagtordning	-	
Rengøring	55.000	
I alt	610.000	610.000

Lokale omkostninger i alt**610.000****NOTE 10 RENTEUDGIFTER OG NYANSKAFFELSER**

køb af teaterteknik	15.000	
afskrivninger	48.000	
Renteudgifter og gebyrer	10.000	
I alt	73.000	73.000

UDGIFTER I ALT**6.187.199**

ZeBU - Lille Storby Teater - Budget for 2025

NOI F **INDTÆGTER**

/ 1	Tilskud fra Københavns Kommune	4.500.000
/ 2	Øvrige tilskud og indtægter	3.408.920
	INDTÆGTER I ALT	7.908.920

UDGIFTER

/ 3	Løn, honorar og konsulentydelse	4.765.843
/ 4	Øvrige personaleudgifter	94.000
/ 5	Kontorholdsudgifter	290.213
/ 6	Lokaleudgifter	726.000
/ 7	Andre udgifter	58.000
/ 8	PR og markedsføring	240.000
/ 9	Produktionsomkostninger	534.864
/ 10	Særlige projekter	1.200.000
	UDGIFTER I ALT	7.908.920
	Balance	0

NOTER:

INDTÆGTER

NOT E 1 **TILSKUD FRA KØBENHAVNS KOMMUNE**

4.500.000

NOT E 2 **ØVRIGE TILSKUD OG INDTÆGTER**

Billetindtægt

Egne produktioner:	opf.	publ. Max	belægn.	bill. I alt	kr.
Det Magiske Klippekort, 7+, genopsætning	20	100	60%	1.200	105.600
Det er slet ikke som man tror, 10+, genopsætning	9	100	60%	540	47.520
Mig og rosin, 3+, genopsætning	20	80	60%	960	84.480
24 Hemmeligheder - for alle - Co-produktion med BKA, ny produktion	32	100	80%	2.560	225.280
Håbets Koloni, ny produktion	10	80	75%	600	52.800

	91			5.860	515.680
Gæstespil:					
Jorden Rundt, 5+, af Malene Kjærgaard	10	100	60%	600	52.800
Jeg kan se dig, 8+, af Teater Meridiano	12	100	60%	720	63.360
Jeg anerkender ikke længere jeres autoritet, 13+ - m. Rakel Valdimarsdottir og Lise Junggreen	16	100	60%	960	84.480
Vores fælles fremtid, 7+, af Kristine Lauritzen	10	100	70%	700	61.600
	48			2.980	262.240

Forestillinger / Billetantal / Billetindtægter I alt	###			8.840	777.920
---	------------	--	--	--------------	----------------

Salg af forestillinger	Antal	kr.			
Sne og sand, 10+	20	120.000			
Det Magiske Klippekort, 7+	8	96.000			
Mig og rosin, 3-8 år	10	100.000			
I alt	38	316.000			316.000

Andre indtægter					
Barsalg og udlejning				110.000	
Kunsthjælpen (bevilliget)				375.000	
Diverse fonde				350.000	
Fonde og indtægter vedr. Springfestival 2025				1.200.000	
Teaterpædagogisk aktivitet				220.000	
Betaling fra co-producenter				60.000	
I alt			-	2.315.000	2.315.000

INDTÆGTER I ALT					3.408.920
------------------------	--	--	--	--	------------------

UDGIFTER

NOTE 3	GAGER & HONORARER	Antal	Lønmdr.	Mdr. ialt	Md. incl. Fp. Og pension	
Fast personale/faste funktioner						
	Teaterleder	1	12,00	12,00	45.045	540.540
	Administrator 37 timer pr uge	1	12,00	10,85	39.840	432.264
	Produktionsleder / Tekniker 37 timer pr uge	1	12,00	10,85	39.840	432.264
	Bogholder eksternt køb					75.000
	Revisor					45.000
	Forhus personale, timelønnede	2,5	1,00	2,50	32.625	81.563
	Teaterpædagog, 30 timer pr uge	1	12,00	10,85	32.304	350.510
	Presse- og kommunikationsperson, 37 timer pr uge	1	12,00	10,85	39.840	432.264
	Projektstyring, fundraiser og foyersvarlig, 37 timer pr uge	1	12,00	10,85	39.840	432.264
	Teknikerelev	1	12,00	12,00	16.000	192.000
	I alt			80,75		3.013.669

Håbets Koloni, 10+	anta l	lønmdr.	mdr. i alt	løn incl. fp og Pens	
Skuespiller / musikere	2	2,50	5,00	180.525	
Instruktør:	1	3,50	3,50	126.368	
Scenograf	1	3,00	3,00	119.520	
Dramaturg	1	1,00	1,00	36.105	
Projektleder	1	2,00	2,00	72.210	
Tekniker / Lys og lyd	1	1,00	1,00	36.105	
Lyddesigner	1	1,00	1,00	36.105	
Produktionsleder - værksted	1	2,00	2,00	72.210	
Systue - honorar	1	1,00	1,00	36.105	
Afvikler	1	0,75	0,75	27.079	
I alt	11		20,25	742.331	742.331

24 Hemmeligheder 2025, for alle	anta l	lønmdr.	mdr. i alt	løn incl. Fp og pens.	
kunstnerhonorarer	24	0,28	6,72	242.626	
Produktionsleder	1	2,50	2,50	90.263	
Værksted/bygger	1	0,50	0,50	18.053	
Teknikere	2	0,50	1,00	36.105	
Afvikler	1	1,00	1,00	36.105	
I alt			11,72	423.151	423.151

Det Magiske Klippekort, 6+	anta l	lønmdr.	mdr. i alt	løn incl. Fp og pens.	
Skuespillere	2	1,00	2,00	72.210	
Instruktør	1	0,20	0,20	7.221	
Musiker	1	1,00	1,00	36.105	
Værksted	1	0,50	0,50	18.053	
Tekniker	1	0,50	0,50	18.053	
Rettigheder/komponist	1			10.000	
Systue/kostumier	1	0,25	0,25	9.026	
I alt			4,45	170.667	170.667

Det er slet ikke som man tror, 9+	anta l	lønmdr.	mdr. i alt	løn incl. Fp og pens.	
Skuepillere	3	0,33	1,00	36.105	
Instruktør	1	0,05	0,05	1.805	
tekniker	1	0,33	0,33	11.915	
I alt			1,38	49.825	49.825

Sne og sand, 10+	anta l	lønmdr.	mdr. i alt	løn incl. Fp og pens.	
Skuespillere	1	1,0	1,00	36.105	
Instruktør	1	0,1	0,10	3.611	
Værksted	1	0,3	0,25	9.026	
I alt	2		1,4	48.742	48.742

Mig og Rosin - 3 til 8 årige	anta l	mdr.	mdr. i alt	løn incl. Fp og pens.	
Skuespiller og danser	2	1,00	2,00	72.210	
Musiker	1	1,00	1,00	36.105	
Komponist, rettighedsbetaling	1	0,40	0,40	14.442	
Scenograf, rettighedsbetaling	1	0,40	0,40	14.442	
Koreograf, rettighedsbetaling	1	0,40	0,40	14.442	
Værksted	1	0,30	0,30	10.832	
Lysdesign, rettighedsbetaling	1	0,20	0,20	7.221	
Tekniker - afvikler	1	1,00	1,00	36.105	
Kostumier	1	0,25	0,25	9.026	
I alt			5,95	214.825	214.825

Honorar og løn incl. feriepenge og pension		125,85		<u>4.663.209</u>
Antal lønmåneder i alt		125,85		
Financieringsbidrag			27.121	
Flexbarselsordning		125,85	267,00	33.602
ATP		125,85	190,00	23.912
G-dage	10	2,00	900,00	18.000
			102.634	<u>102.634</u>
Gager og honorarer i alt				<u>4.765.843</u>

Nøgletal	Kontraktans	Ledelse	Fastansatte
Løn, 37 t/uge	29.000	39.000	32.000
Pension 12%	3.480	5.460	3.840
Feriepenge 12,5% eller 1,5% ferietillæg	3.625	585	4.000
Løn incl. Feriepenge og pension	36.105	45.045	39.840

NOT E 4	ØVRIGE PERSONALEUDGIFTER
------------	---------------------------------

Diæter ifm. rejser	8.000	
Rejseudgifter	8.000	
Overnatning ifm. rejse	5.000	
Fortæring	25.000	
Personalearrangementer	20.000	
Gaver	6.000	
Kurser	12.000	
Diverse	10.000	
I alt	94.000	<u>94.000</u>

NOT E 5	KONTORHOLDSUDGIFTER
------------	----------------------------

Mødeudgifter	6.000	
Telefon	20.000	
Porto	1.000	
Kontorartikler	6.000	
Kontingenter og abonnemeter	70.000	
Fotokopiering	6.000	
Anskaffelser og vedligeholdelse inventar	8.000	
Forsikringer	70.000	
IT-udgifter	65.000	
Danløn	10.000	
Billetgebyrer	18.000	
Bankgebyrer	2.000	
Diverse	8.213	
I alt	290.213	<u>290.213</u>

NOT
E 6 **LOKALEOMKOSTNINGER**

Husleje m.m.

Øresundsvej 6, kontor	96.000	
Øresundsvej 4, teaterlokaler	375.000	
Eksternt lager	60.000	
Øresundsvej 4-6 - Varme og el	70.000	
Vedligehold teaterlokaler	25.000	
Løsøreforsikring	15.000	
Rengøring	75.000	
Diverse	10.000	
I alt	726.000	726.000

NOT
E 7 **ANDRE UDGIFFER**

Afskrivning ombygning	48.000	
Renteudgifter og gebyrer	10.000	
I alt	58.000	58.000

NOT
E 8 **PR OG MARKEDSFØRING**

Annoncering og SoMe	80.000	
Plakater, programmer, flyers m.m.	40.000	
Fotos	25.000	
Video	30.000	
Grafiker	30.000	
Hjemmeside vedligehold	10.000	
Salgsarrangementer	15.000	
Diverse	10.000	
I alt	240.000	240.000

NOT
E 9 **PRODUKTIONSOMKOSTNINGER**

Gæstespil afregning

Jorden Rundt, af Malene Kjærgaard	31.200	
Jeg kan se dig, af Teater Meridiano	38.016	
Gæstespil 3	50.688	
Gæstespil 4	36.960	
I alt	156.864	156.864

Håbets Koloni - ny produktion

Materialeudgifter, scenografi	30.000	
Rekvisitter	10.000	
Kostumer	8.000	
Teknikanskaffelser	5.000	
Kørsel	1.000	
Premiereudgifter	2.000	
Personaleudgifter	2.000	
Diverse	5.000	
I alt	63.000	63.000

24 Hemmeligheder - ny co-produktion

Materialeudgifter, scenografi	60.000	
Rekvisitter	10.000	
Teknikanskaffelser	5.000	
Kørsel	1.000	
Premiereudgifter	2.000	
Personaleudgifter/frivillige	4.000	
Diverse	5.000	
	<hr/>	
	87.000	87.000

Sne og sand - genopsætning

Materialer, vedligehold kostumer og scenografi	1.000	
Rettigheder	10.000	
Turneudgifter	18.000	
I alt	<hr/>	<hr/>
	29.000	29.000

Mig og rosin - genopsætning

Materialeudgifter og vedligehold, scenografi	15.000	
Rekvisitter	1.000	
Kostumer	3.000	
Teknikanskaffelser	3.000	
Turneudgifter	18.000	
I alt	<hr/>	<hr/>
	40.000	40.000

Det er slet ikke som man tror - genopsætning

Materialer, vedligeholdelse	1.000	
diverse	2.000	
I alt	<hr/>	<hr/>
	3.000	3.000

Det magiske klippekort - genopsætning

Materialeudgifter, vedligehold	3.000	
Rekvisitter	1.000	
Kostumer	2.000	
Teknikanskaffelser	2.000	
Turneudgifter	22.000	
diverse	4.000	
I alt	<hr/>	<hr/>
	34.000	34.000

Forestillingsomkostninger generelt

Videodokumentation	15.000	
Efteruddannelse	12.000	
Nyindkøb af klimavenlige lamper	75.000	
Vedligeholdelse teknik	20.000	
I alt	<hr/>	<hr/>
	122.000	122.000

Forestillingsomkostninger i alt**534.864**NOT
E 10**SÆRLIGE PROJEKTER****Springfestival 2025**

Produktion, løn, køb af forestillinger	1.200.000	
I alt	<hr/>	<hr/>
	1.200.000	1.200.000

UDGIFTER I ALT**7.908.920**



Mig og rosin
Produktion af ZeBU



Sne og sand
Produktion af ZeBU



Historien om V
Co-produktion af ZeBU og Musikteatret SAUM



Ilt
Co-produktion af ZeBU og GLiMT



Himmel
Gæstespil af Teater Minsk



Atlas over afsidesliggende øer
Produktion af ZeBU



Billes bekymring
Gæstespil af teater [døgdil]



24 hemmeligheder
Co-produktion af ZeBU og Børnekulturhus Ama'r



Det' klasse
Produktion af ZeBU



Springfestival 2021
International teaterfestival





Familieworkshop



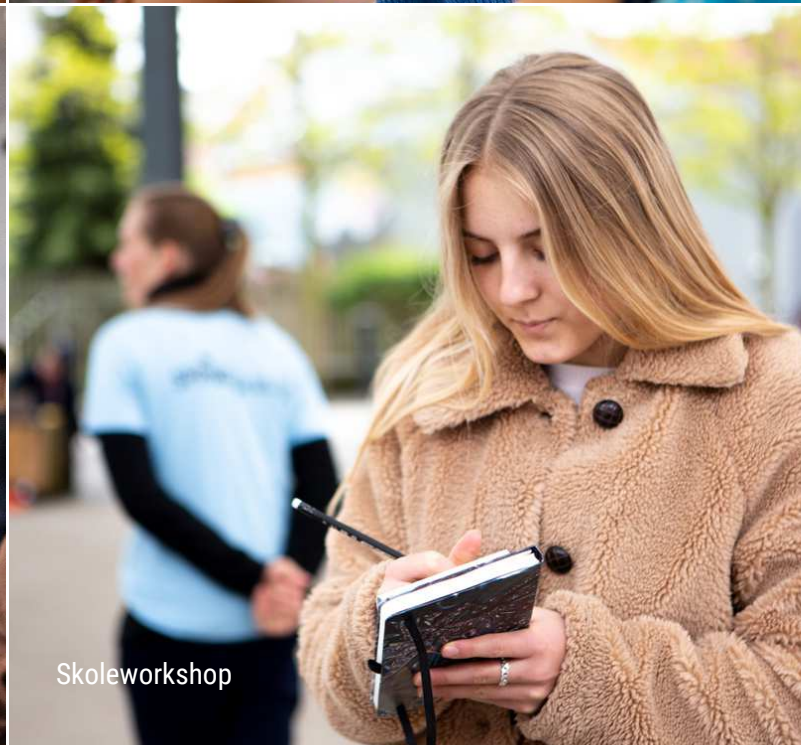
Familieworkshop



Skoleworkshop



Skoleworkshop



Skoleworkshop



Skoleworkshop i forbindelse med Det' klasse

