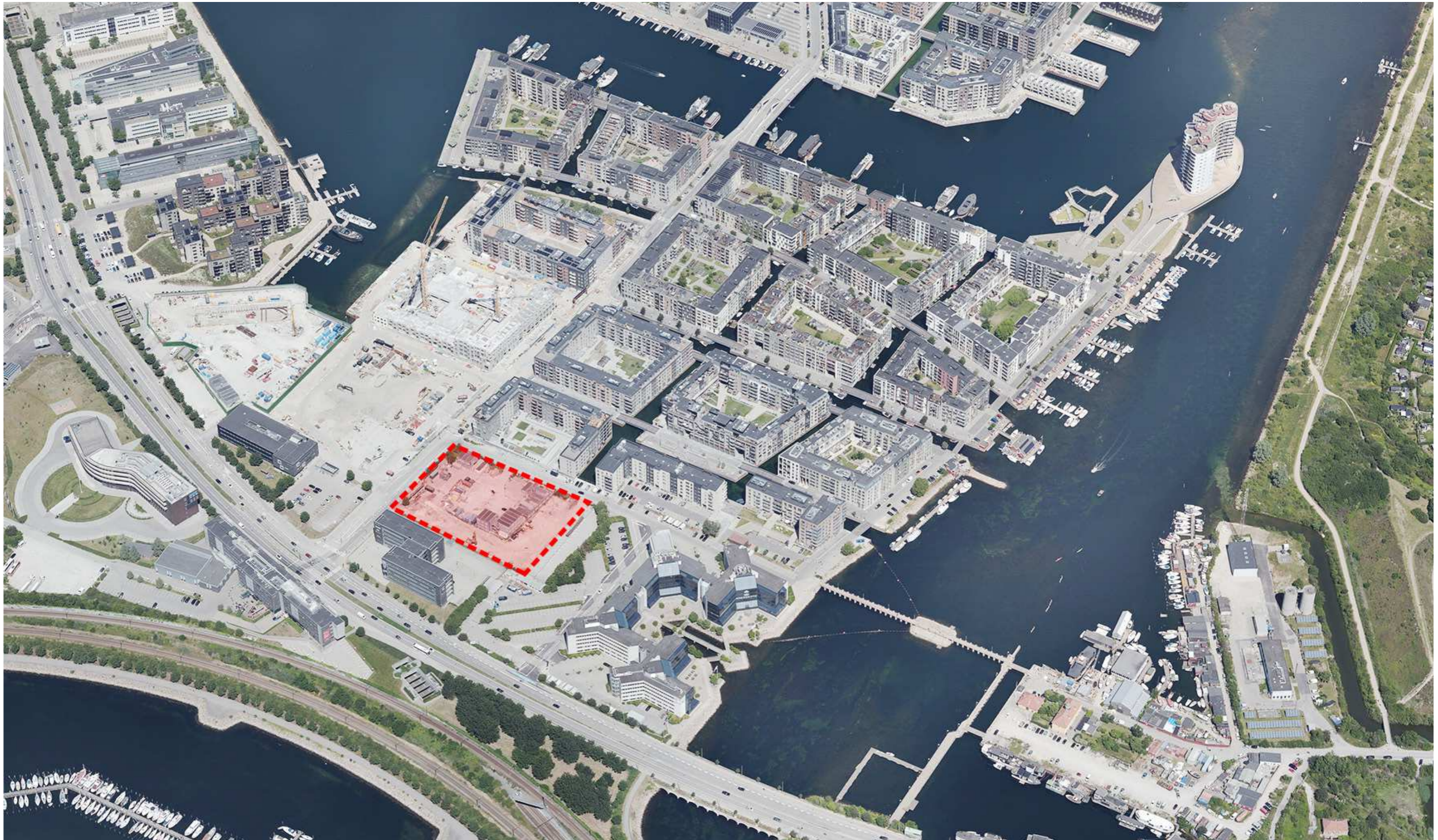


# DI KARRÉ QSYD

Projektforslag 09.04.2021 - rev. 10.05.2021

KRAGH & BERGLUND  
LANDSKABSARKITEKTUR OG URBAN DESIGN



## Landskabsprojektet



Luffoto af Sluseholmen

### 1. En ny daginstitution på Sluseholmen

I den sydlige ende af Sluseholmen, på hjørnet hvor 'Ved Stigbordene' og 'Sluseholmen' mødes, anlægges en ny 7-gruppers daginstitution "Karré Qsyd", med henholdsvis 4 vuggestuegrupper og 3 børnehavegrupper. Matriklen på 4704 m<sup>2</sup> er en del af det samlede nybyggeri på Sluseholmen Syd, og vil foruden daginstitutionen også huse kollegieboliger. Matriklen anlægges som en åben karré bebyggelse, hvor det centrale udeareal er afskærmet af institutionen langs den vest- og sydlige grænse, og af kollegieboligerne langs den vestlige. Mod nord langs 'Ved Stigbordene' åbner karréen sig op og giver adgang til institutionens udearealer. Mod syd- og øst afgrænses selve matriklen af en ny kanal, i stil med de kanaler der findes/anlægges i området. Institutionen anlægges med stor fokus på at tilpasse sig den nye moderne kontekst i Sluseholmen, hvor nærheden til vandet, og især ønsket om mere bynatur, spiller en vigtig rolle. Det er et ønske at institutionens nye udearealer bliver et nyt naturligt mødested i lokalområdet, og et attraktivt sted at besøge for områdets mange nye børnefamilier.

### 2. Adgangs- og tilkørselsforhold

Ankomst med bil til den nye institution sker fra både nord og syd via 'Sluseholmen', med indkørsel til P-kælder via 'Ved Stigbordene'. Parkeringsløsningen udarbejdes iht. til arkitektprojektet, og antallet af p-pladser beregnes ud fra de gældende p-normer i Københavns Kommune: 1 p-plads pr. 286 m<sup>2</sup> etageareal for en daginstitution.

### 3. Cykelparkering

Ankomst med cykel til den nye institution sker (ligesom med bil) fra både nord og syd via 'Sluseholmen' og 'Ved Stigbordene'. Mod øst forbinder en gangbro desuden 'Ved Stigbordene' med 'Slusen' og Vestamagers grønne rekreative arealer. Løsningen for cykelparkering udarbejdes iht. arkitektprojektet, men koncentrerer primært i p-kælder, samt ved institutionens hovedindgang på hjørnet af 'Sluseholmen' og broen over den nye kanal. Antallet af cykel-p til institutionen beregnes ud fra de gældende p-normer i Københavns Kommune: 1 cykel-p pr. 100 m<sup>2</sup> etageareal (50% overdækket), hvoraf 1 pr. 250 m<sup>2</sup> etageareal skal være til ladcykel.

### 4. Renovation

Kildesorteret renovation løses separat for institutionen og kollegieboligerne, og udarbejdes iht. arkitektprojektet. Størrelse, antal og type af kildesortering beregnes ud fra gældende normer i Københavns Kommune, samt KEJD's renovationsberegner – ud fra en 7 grupperes daginstitution med i alt 114 børn (4 x 12 = 48 vuggestuebørn og 3 x 22 = 66 børnehavebørn). Holdeplads til renovationsvogn (til affaldssug) løses på vejen langs med fortovet på 'Ved Stigbordene'.

### 5. Brand

Adgang for brandredning løses iht. arkitektprojektet, og vil primært foregå via 'Sluseholmen' og 'Ved Stigbordene'.

### 6. Niveaufri adgang

Ved alle indgange etableres niveaufrie adgange og samtidigt sikres der niveaufrie adgangsforhold (både fra institutionen og fra gaden) til institutionens udearealer der anlægges på hævet dæk, og dermed er hævet over gadeplan. Der er ydermere elevator fra gadeplan.

### 7. Bevaring af træer

På matriklen findes i dag ingen bevaringsværdige eksisterende træer, og der skal derfor ikke tages hensyn til eksisterende beplantning. Ved matriklens nordvestlige hjørne findes en smal stribe eksisterende beplantning af buske og små træer, men denne beplantning ryddes for at skabe plads til den nye institutionsbygning.



Landskabet på Amager Fælled

### 8. Ny beplantning

For at den nye institution kan indskrive sig bedst muligt i Sluseholmens nye bydel, og efterkomme ønsket om mere bynatur, lægges der i projektet stor vægt på at få skabt grønne uderum med både planter, buske og træer. Som i Sluseholmens andre karrébebyggelser skal det centrale gårdrum fungere som en grøn oase for områdets brugere og institutionens børn.

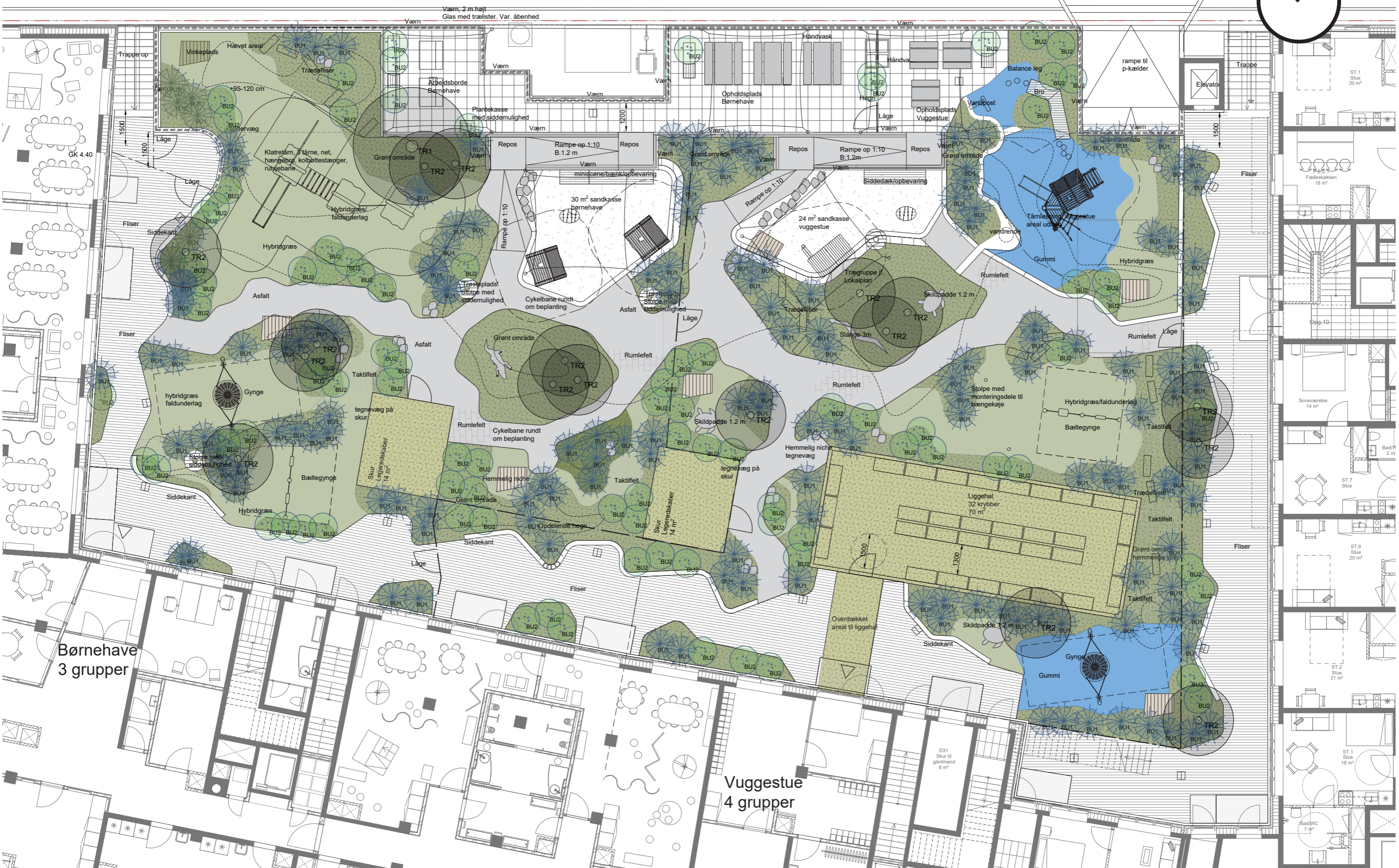
På Karré Qsyd ligger udfordringen i at størstedelen af udearealerne anlægges på dæk, og at institutionens legeplads det meste af dagen vil ligge i skygge bag selve institutionsbygningen. Valg af beplantning vil derfor ske på dette grundlag, og der vil lægges vægt på arter som kan trives i skyggefulde forhold, og træer/buske med størrelser som kan plantes på dæk (ift. fuldvokset højde, vægt, rodnet osv.). Det kunne f.eks. være træer som alm. Røn eller Naur, buske som Buskbom, Blærespiræa eller Japansk Acer, og græsser som Copenhagen Star. Mange frugt- og bærbuske trives ikke godt i skygge, men da de er meget værdifulde for børns læring, vil det stadig være en prioritet at få disse med i projektet, hvor det er muligt.

Et mål for institutionens udeareal er at skabe en legeplads med en stor variation af plantearter, der samtidig kan bidrage til at skabe en lokal forankring og fælles stemning i Sluseholmens nye bydel. Derfor sikres det også tidligt at alt legeinventar tilpasses, så der netop bliver plads nok til træer og buske (ift. faldzoner). Da alt beplantning etableres på dæk, vil det blive nødvendigt med automatisk kunstvanding.

*NB: Ifølge gældende lokalplan defineres en trægruppe som ét større træ (art over 6 m) og tre mindre træer.*



Overdrev på Sydhavnstippen



Plantegning af legepladsen  
Skala 1:150

## 9. Udearealer

Landskabet på den nye daginstitution tager sin inspiration fra de særlige og bynære "naturtyper" som findes både på Fælleden, Stejlepladsen og Sydhavnstippen – som f.eks. strandeng og strandoverdrev med deres helt særlige plantearter og dyreliv.

Institutionens legeplads udgøres af karréens åbne gårdrum, og anlægges som et stort hævet dæk oven på p-kælder. Legepladsen udføres med terrænforskelle i form af hævede terrasser, trapper, små bakker og fordybninger, så der skabes visuelle adskillelser og fysiske afgrænsninger mellem de mange lege- og opholdszoner.

Adgang til legepladsen fra 'Ved Stigbordene' sker via en trappe i gårdens nordvestlige hjørne. Fra trappen fører et organisk stiforløb i betonsten rundt langs hele karréens facade og fungerer som den primære overgang mellem institutionens indvendige verden og legepladsen. De mange indgangsdøre i institutionens facade sørger for nem adgang til udearealerne, og ind mod selve legepladsen afgrænses den organiske sti af

siddekanter, der forvandler hele stiforløbet til en attraktiv opholdszone. Disse siddekanter tænkes udført i beton eller træ – som f.eks. formstøbte betonkanter (f.eks. fra Kantdesign), sandkassesveller eller robiniestubbe – og laves i varierende højder så de samtidig fungerer som simple og sjove balanceelementer.

Mod nord langs med 'Ved Stigbordene' anlægges det store fælles opholdsareal, og form af en aflang terrasse som ligger hævet over resten af legepladsen. Her findes bordbænkesæt og stolper til fleksibel ophæng af solsejl, samt plantekasser som opdeler børnehaven og vuggestue. Trapperne op til terrassen fungerer også som simple siddepladser som solens stråler lige formår at ramme på en varm sommerdag.

På selve legepladsen fører et organisk stiforløb (asfalt eller betonfliser) rundt mellem grønne beplantede øer, og skaber forbindelse mellem de mange legezoner og små nicher. Dette snoede stiforløb fungerer ydermere som en labyrintisk trafikbane, hvor taktile felter ("rumlefelter" i brosten/pigsten/chaussesten) skaber udfordringer for børnene. Trædefliser gennem beplantningen



Klatretårn 'Noles Robinie' fra Maxplay



Sandkassmiljø 'Noles' med solsejl fra Maxplay

skaber sammenhængende forløb (loops) mellem de forskellige legeelementer, og rundt omkring i de grønne nicher findes mindre siddeplatforme der kan bruges til ophold/trøstestadser.

I forbindelse med den store fælles terrasse findes sandkasserne til henholdsvis børnehaven og vuggestue, komplet med siddekanter, legehuse, sandborde og solsejl (som 'Noles sandkasse' fra Maxplay). Omkring på legepladsen findes et væld af spændende og udfordrende legeredskaber, fordelt ligeligt mellem børnehaven og vuggestuen. I børnehavens del findes bl.a. et større klatretårn (som 'Noles Robinie' fra Maxplay) med muligheder for at klatre, en gangbro, en rutsjebane osv. Ydermere findes der en redegynge, samt bæltegynger (som 'Bæverhale' fra Maxplay), og balanceelementer gennem beplantningen. I vuggestuens del findes et mindre kravletårn som udfordrer de små børns motorik. Ydermere findes der en sansegynger, samt bæltegynger, og simple balanceelementer gennem beplantningen. I både børnehaven og vuggestuen findes desuden livagtigt udskårne træfigurer af forskellige dyr – f.eks. frøer, skildpadder og sæler. Tætte buske og lave træer omkranser de forskellige legeredskaber, så de hver fremstår som deres egen lille unikke verden/zone.

Generelt gælder for hele legepladsen at inventar tilpasses de ønsker og behov der må være fra både brugere og BUF. Legepladsleverandør vil derfor levere en skræddersyet løsning, hvor inventaret tilpasses til netop dette projekt – f.eks. at det store klatretårn både opfylder krav og lege-



'Bæverhale' gynger fra Maxplay

muligheder iht. 'Funktionsprogrammet for Daginstitutioner', men også opfylder de specifikke ønsker der måtte være fra brugerne.

Skure til legeinventar samt liggehaller, er placeret langs legepladsens sydlige del, i tæt forbindelse med institutionsbygningen. Skur til drift/havemand er placeret i bygningen. En simpel overdækning forbinder liggehallerne med bygningen. Ved at anlægge selve skurene med oplukkelige skydedøre, kan de bruges som overdækkede værkstedsområder når legeinventaret tages ud. Skure og liggehaller har grønne sedum tage (ikke bare en måtte).



Legehuse fra Maxplay



Udskårne træfigurer



Store betonfliser på det hævede opholdsplateau



Mindre betonbelægningsten

## 10. Zoner på legepladsen

Institutionens udearealer opdeles med et område særskilt til vuggestue og børnehave, samt et større fælles terrasse til ophold/spisning.

Udearealerne indrettes med afskærmede lege- rum til forskellige aktiviteter. Beplantning, hegn og små niveauforskellige i terrænet (anlagte bak- ker og lavninger), bruges til at afgrænse og ind- dele disse legerum, og på den måde skabe rolige niches.

Hegn og låger indarbejdes så der er fysisk ad- skillelse, men dog samtidig visuel forbindelse på legepladsen. Disse inddelinger gør det muligt for personalet at have mindre grupper af børn på hver deres område, samt at kunne samle børnene ét sted først og sidst på dagen. Opdelende hegn ud- føres primært som alm. trådhegn med klatreplan- ter eller som listehegn i træ (80 cm højt).

Synergien mellem ude og inde formidles via det brede stiforløb langs institutionens facade, der med de mange siddekanter kan fungere som op- holdsplads – og endda give plads til diverse min- dre boldspil.



Vandleg-system i sandkasse



Sokkelløsning 'EXACT' fra Milford

## 11. Regnvandshåndtering og leg

Da legepladsen anlægges på dæk, håndteres regnvand under belægning. I legepladsen nord- østlige hjørne ledes overfladevand ovenpå be- lægning, i en rende gennem et gummilandskab - herved skabes mulighed for vandleg til de helt små. Langs institutionens facade laves en sok- kelaffugter (som 'EXACT' fra Milford). Der vil på intet tidspunkt forekomme stillestående vand på legepladsen.

## 12. Belægninger og kanter

I projektet arbejdes med flere forskellige belæg- ningstyper, som skaber sammenhæng både på legepladsen, men også indskriver institutionen i Sluseholmens fremtidige udtryk/materialer.

Vej- og stiarealer langs 'Sluseholmen og 'ved Stigbordene' udføres med belægning svarende til allerede eksisterende/planlagte belægningstyper i bydelen.

På institutionens udearealer etableres hovedstier langs facader med belægningssten i beton, mens de mindre organiske stier udføres i asfalt. As- faltstierne afbrydes enkelte steder af små "rumle- felter" der udføres i enten brosten eller pigsten. På den fælles terrasse laves belægningen i et større format af betonfliser. På de mange små stier og zoner i de beplantede områder, laves belægning- en som hybridgræs og trædefliser (natursten).

Generelt arbejdes der med hybridgræs som faldunderlag under legeinventar i børnehavens del (som 'Fall Protection Pad' fra Nordic Lawn). I vuggestuens arbejdes der med hybridgræs på steder hvor faldhøjden ikke overstiger 60 cm, mens der laves faldgummi på steder med fald- højde over 60 cm.

Kantning af sandkasser og hovedstier tænkes udført enten i beton (som 'Kantdesign') eller i træ (som egesveller eller robiniestubbe). Siddekanter og kanter på belægningen langs facaden udføres enten i beton med lige stykker og radie sten eller i træ (som egesveller eller robiniestubbe). De min- dre asfaltstier afgrænses af enten alu-kanter eller



Pigsten som stier og 'rumlefelter'.

små betonsten.

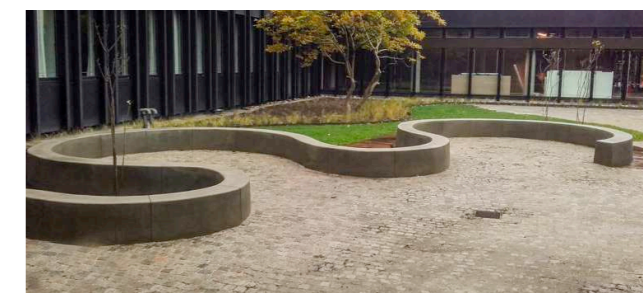
Det endelige materiale- og farvevalg afklares se- nere i hovedprojektet.

## 13. Belysning

Det antages at belysning på legepladsen primært vil bestå af væghængte armaturer på bygningen og skurenes facader. Der vil derfor som udgangs- punkt ikke blive etableret belysning ude på dæk. Det endelige valg af armaturer afklares senere i hovedprojektet.



Gummi som faldunderlag



Kantløsning i beton fra Kantdesign



Hybridgræs.