



Notat

Til Børne- og Ungdomsudvalget

Københavns Kommune er stadig miljøcertificeret

Hermed orienteres Børne- og Ungdomsudvalget (BUU) om, at Københavns Kommune fortsat er miljøcertificeret efter den internationale standard ISO14001. Samtidig fremlægges den årlige status for miljøindsatsen i Børne- og Ungdomsforvaltningen (BUF), som udgør en del af grundlaget for miljøcertificeringen.

Miljøcertificeringen bidrager til en systematisk og prioriteret inddragelse af miljøhensyn i kernerdriften, hvor arbejdet med miljøforbedringer integreres som en naturlig del i både den pædagogiske og praktiske drift.

Hermed hjælpes skoler og institutioner i deres lokale miljøopgaver, så det bliver så let som muligt for lederne at løfte deres ansvar med miljø i ledelsesarbejdet og dannelsen af børnene. Miljøcertificeringen understøtter således direkte:

- [Handleplan for Grøn folkeskole](#)
- [KBH 2025 Klimaplanen](#)
- [Københavns Kommunes tilgang til klima og miljø](#) (KK's strategiske dagsorden)

ISO14001 miljøcertificerings certifikatet 2023

Siden 2015 har alle syv forvaltninger i Københavns Kommune været samlet miljøcertificeret efter den internationale standard ISO14001, jf. Københavns Kommunes miljøpolitik i 2003. Miljøcertificeringen er således en velforankret systematik på tværs af alle forvaltninger, der bidrager til systematisk opfølgning på den lokale miljøpraksis. (Se bilag 1)

Miljøstatus for BUF 2022

Den årlige miljøstatus udarbejdes som et led i KK's miljøcertificering, og giver et tværgående helhedsbillede af status, udfordringer og muligheder i forhold til de miljøopgaver, der tilfalder skoler og daginstitutioner. Miljøopgaverne udspringer af nationale lovkrav samt miljøstrategier og mål, der er besluttet af Borgerrepræsentationen. (Se bilag 2)

24-04-2023

Sagsnummer I F2
2023 - 6872

Dokumentnummer i F2
3084388

Sagsnummer i eDoc
2023-0155856

Sagsbehandler
Jannie Kitt Elkjær Christensen

Bilag

1. ISO14001 miljøcertificerings certifikatet 2023
2. Miljøstatus for BUF 2022



BUREAU
VERITAS

Bureau Veritas Certification

Københavns Kommune

Rådhuspladsen 1, 1599 København V

Dette er et multisite-certifikat. Oplysninger om de øvrige afdelinger forefindes i det vedlagte bilag.

Bureau Veritas Certification Denmark A/S dokumenterer hermed, at ledelsessystemet for ovennævnte virksomhed er vurderet og fundet i overensstemmelse med kravene i:

Standard

ISO 14001:2015

Gyldighedsområde

Alle aktiviteter i forbindelse med servicering af borgere og drift af kommunale enheder og arealer i Københavns Kommune på tværs af alle forvaltningsområder.

Oprindelig startdato for certificeringscyklus:	31. marts 2017
Udløbsdato for forrige certificeringscyklus:	NA
Dato for certificerings-/recertificeringsaudit:	NA
Startdato for certificerings-/recertificeringscyklus:	31. marts 2023

Under forudsætning af tilfredsstillende opretholdelse af virksomhedens ledelsessystem er dette certifikat gyldigt indtil: **30. marts 2026**

Certifikat nr.: DK016298 Version: 1 Godkendelsesdato: 27. marts 2023

Certificeringskontor: Bureau Veritas Certification Denmark A/S
Oldenborggade 25-31, 7000 Fredericia

Yderligere information vedrørende certifikatets gyldighedsområde og omfang kan fås ved henvendelse til virksomheden. For oplysninger om dette certifikats gyldighed, venligst kontakt: (+45) 77 311 000.
167

1

 **DANAK**
certificering og kontrol



Miljøstatus for BUF 2022



Børne- og Ungdomsforvaltningen Marts 2023

Gør det miljømæssigt bæredygtige til hverdagspraksis for alle børn hver dag, som bidrag til at styrke børnenes faglighed og til skabelse af miljøforbedringer





INDHOLD

INTRODUKTION	4
KONKLUSION	5
MILJØMÆSSIG BÆREDYGTIGHED	6
DANNELSE OG LÆRING	8
AFFALD	10
ENERGI OG VAND	12
INDKØB	14
MAD OG MÅLTID	16
BYNATUR OG BIODIVERSITET	18
SIKKERHED OG BEREDSKAB	20
AKTØROVERSIGT	22





INTRODUKTION

Københavns Kommune er miljøcertificeret efter den internationale standard ISO14001. Det vil sige, at kommunen systematisk arbejder med miljø som fx efterlevelse af miljøkrav og -mål samt skabelse af miljøforbedringer. Certificeringen medfører, at BUF hvert år skal gøre status over miljøarbejdet i organisationen. Denne publikation er således Miljøstatus for BUF 2022.

Den årlige miljøstatus giver et tværgående helhedsbillede af status, udfordringer og muligheder i forhold til de miljøopgaver, som tilfalder skoler og daginstitutioner. Miljøopgaverne udspringer dels af nationale lovkrav samt miljøstrategier og dels af mål, der er besluttet af Borgerrepræsentationen.

Den årlige miljøstatus er ikke en komplet redegørelse for alle miljøaktiviteter, men har til formål at give topledelsen i BUF et oplyst grundlag at sætte retning for miljøhandlinger på - på tværs af indsatser og fagområder. Dette skal bidrage til at sikre, at nødvendige forbedringer på miljøområdet sker, og at de sker som en integreret del af BUF's øvrige forretningsprocesser og daglige praksis, så der samtidig skabes værdi for kernerdriften i institutioner og skoler.

BUF's miljøstatus udarbejdes på baggrund af både ekstern og intern evaluering (audit) af miljøarbejdet i BUF samt Miljøteamets løbende dialog med centrale aktører. BUF's miljøstatus vil endvidere indgå som input til Københavns Kommunes samlede evaluering i forbindelse med kommunens miljøcertificering.

Første afsnit i dette års miljøstatus er en samlet konklusion, der opridser de anbefalede retninger for handlinger, som topledelsen skal tage stilling til. Derefter indledes med en overordnet rammesætning med udgangspunkt i FN's verdensmål og BUF's vision om børnenes læring og dannelse om miljø. Herefter følger der for hvert miljøområde: En angivelse af BUF's forpligtigelser i form af krav og mål, en overordnet status i forhold til at nå målene samt de udfordringer og muligheder for at indfri målene, der er observeret ved intern og ekstern evaluering. Endvidere anføres de centrale aktører i BUF, som giver support til skoler og institutioners arbejde med miljø.

God læselyst

Hilsen
Miljøteamet i BUF
Marts 2023

Taleboblerne på de næste sider indeholder citater fra skoler og institutioners selvevaluering om miljø 2022



KONKLUSION

Engagementet og interessen for miljøarbejdet med børnene er stort på både skoler og institutioner. Generelt ses det, at arbejdet er godt integreret i den daglige drift, både i forhold til børn og unges læring og i driften af bygninger og ude-arealer.

Miljøbevidstheden er særlig høj blandt pædagoger og lærere, hvor der er mange ildsjæle, som arbejder meget aktivt med miljø, bæredygtighed og natur med børnene. Hvilket understøttes ved, at miljøopgaver og supportmuligheder kommunikeres direkte gennem ledelsesstrengen, og der er dermed en klar linje fra centralforvaltning til områdeledelse og de lokale enheder omkring miljøforhold.

Der er opnået særligt gode resultater, der hvor institutioners og skolars opgaver har været understøttet af samtænkte supportpakker og personbåret support til de konkrete problemer og besluttede forandringer. Eksempelvis kan nævnes indsatserne for efterlevelse af krav til affaldssortering og omlægning til økologisk mad. Her er pædagogiske og praktiske indsatser samtænkt med medarbejderkompetencer og kommunikation, som samlet set gør det let for skoler og institutioner at igangsætte initiativer og dermed efterleve kravene.

De samtænkte supportpakker giver en effektiv implementering af krav og mål i skoler og daginstitutioner med færrest mulige mer-opgaver til lokale ledere og medarbejdere. Det resulterer i en mere miljørigtig drift, som understøtter gode rammer for pædagogik, læring og trivsel.

Der er således et godt udgangspunkt for fortsat at arbejde med de miljømæssige forpligtigelser i institutioner og skoler. Et arbejde der kan føre til, at det miljømæssigt bæredygtige bliver hverdagspraksis for alle børn hver dag, og dermed både bidrager til at styrke børnenes faglighed og skabe miljøforbedringer.

Overordnet vurderes det, at ledelsen af miljørelaterede indsatser (miljøledelse) passer til organisationens drift og kultur, og opfylder kravene i ISO14001 standarden, idet ledelsessystemet er egnet og tilstrækkeligt til at lede krav, mål og strategier på miljøområdet i BUF. Dog er der mulighed for, at ledelsessystemet kan bruges mere effektivt i forhold til at nå de politisk besluttede miljømålsætninger, og samtidig give værdi for BUF's kernerdrift. Derfor anbefales følgende retninger for handlinger for at fastholde og styrke BUF's arbejde med miljømæssig bæredygtighed på skoler og institutioner:

RETNINGER	HANDLINGER
Skab et miljømæssigt bæredygtig BUF	Arbejde for, at børnene kan benytte de lokale bygninger og udearealer som "levende værksteder", og at de gennem inddragelse i den daglige drift kan bidrage til skabelsen af miljømæssig bæredygtige skoler og institutioner. Arbejde for, at fastholde og videreudvikle en model og systematik til understøttelse af arbejdet med miljømæssig bæredygtighed på skoler og institutioner.
Styrk miljøbevidstheden i centrale funktioner	Arbejde for, at overvejelser om miljø systematisk indtænkes i BUF's projektværktøjer, strategiske beslutninger og fysiske forandringer. Arbejde for, at styrke miljøbevidstheden ved leder og medarbejder on-boarding.
Styrk muligheden for at følge effekten af indsatser	Arbejde for at sikre data-tilgængelighed for BUF's enheder, så effekten af indsatser kan følges.

MILJØMÆSSIG BÆREDYGTIGHED



Krav og målsætninger

- Som offentlig virksomhed, myndighed og samarbejdspartner skal kommunen forebygge miljøforringelser og reducere miljøbelastningen lokalt og globalt, samt mindske ressourceforbruget.
- Kommunens egne forvaltninger, institutioner og virksomheder skal være miljøcertificerede.
- Kommunen skal indarbejde miljøhensyn i alle sektorer, planer og beslutninger, og sikre at ord omsættes til handling.

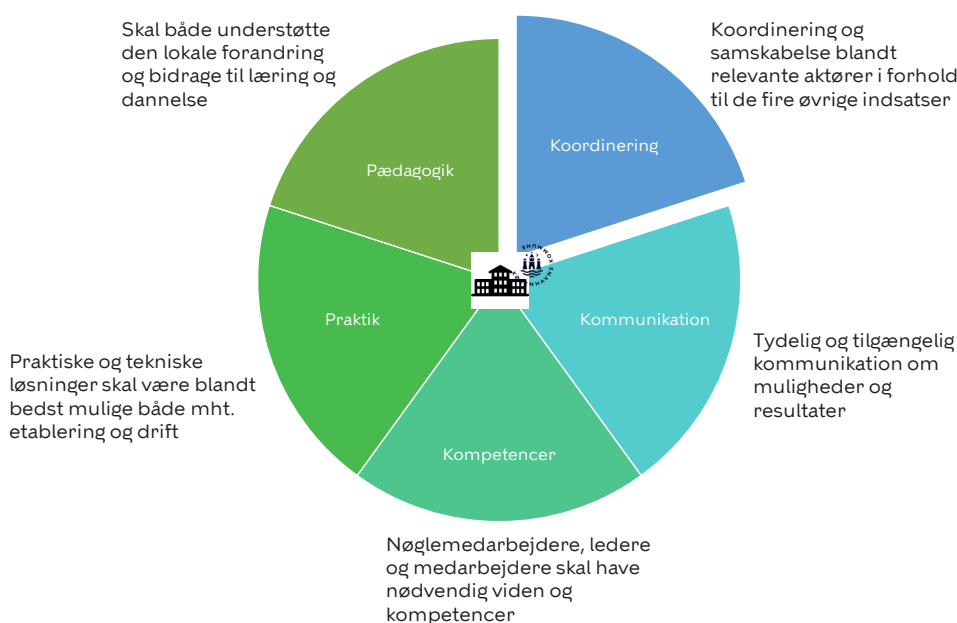
(KK's Miljøpolitik)

Supportpakke modellen

De to væsentligste miljøpåvirkninger i BUF er dels den direkte påvirkning, gennem forbrug af ressourcer, som fx el og vand, dels den indirekte påvirkning, som sker ved påvirkning og uddannelse af den næste generation til en mere miljørigtig adfærd. Gennem BUF's forbrug og handlinger påvirker BUF således både FN's Verdensmål 4 (Lige adgang til kvalitetsuddannelse) og Verdensmål 12 (Bæredygtigt forbrug).

Ved at arbejde for en mere bæredygtig indretning og drift af skoler og institutioner, samt inddrage børnene i dette, har BUF en unik mulighed for at kombinere arbejdet med verdensmål 4 og 12 og både opnå miljøforbedringer og lære børnene om bæredygtighed. Bygningerne og udearealerne samt driften af disse, udgør nemlig et læringsrum som et dagligt "levende værksted" for børnene. Det understøtter en bæredygtig hverdagspraksis for alle børn hver dag, og giver både ejerskab og mulighed for at børnene bliver en del af løsningerne.

Hjælp til at inddrage børnene er netop en af elementerne af den support skoler og institutioner har brug for i omstillingen til mere bæredygtige institutioner. Modellen i figur 1 viser de forskellige indsatser, der er nødvendige ved implementering af bæredygtighedstiltag på skoler og institutioner. Modellen, der bygger på Whole School principperne, kaldes de fem handlegreb, fordi det er disse greb, som BUF kan skrue på, for at forbedre den miljømæssige bæredygtighed. Hensigten med supportpakken-modellen er, at etablere skalerbare løsninger, som implementeres og tilpasses lokalt med on-site support, hvor pædagogiske og praktiske indsatser går hånd-i-hånd.



Figur 1 - De fem handlegreb (supportpakke)

MILJØCERTIFICERING

Miljøcertificering understøtter miljømål og miljøkrav

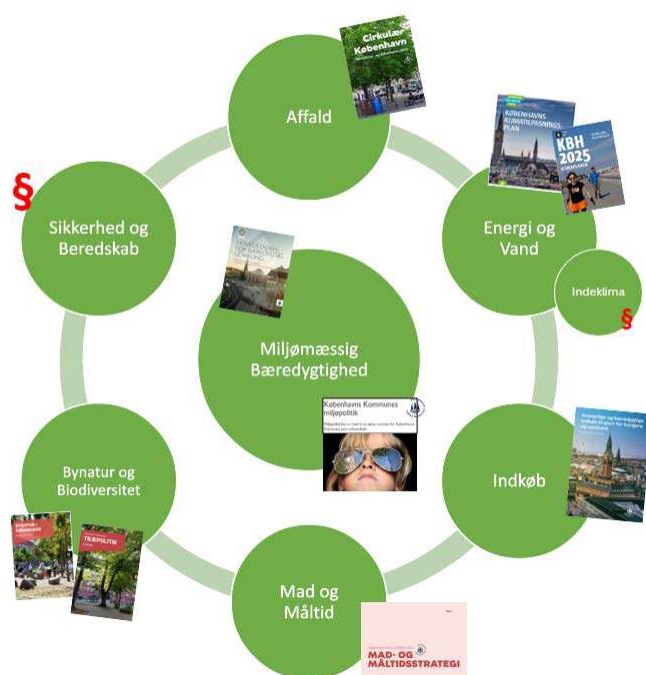
Københavns Kommunes miljøcertificering fungerer som et årligt implementeringstjek af kommunale krav, planer, mål og strategier og af gældende miljølovgivning. Miljøcertificeringen undersøger via besøg på udvalgte enheder med en ekstern konsulent (ekstern audit) medarbejdernes handlinger, viden og rammer for så at måle dem op imod de politiske krav og planer. Hovedfokus ved ekstern audit er på at undersøge implementering af miljøindsatserne på de enkelte skoler og institutioner, som udgør enden af linjeledelsen i organisationen. Målet er at understøtte, at miljøindsatserne ledes bedst muligt. I BUF er det Miljøteamets opgave at videreforme og skabe rammer for udbedring af de fejl og mangler ekstern audit påpeger.

Intern audit består af et elektronisk selvevalueringskema, der sendes ud med ugepakken. Det følges op med Miljøteamets deltagelse ved skoleledermøder og klynge/netværksmøder i samtlige fem områder. Disse audit-møder gennemføres hvert andet år med skoler og hvert andet år med institutioner. I 2022 var med institutioner. Derudover afholdes intern audit ved dialog med chefer, ledere og nøglemedarbejdere og løbende besøg på institutioner og skoler. Den interne audit bidrager med nødvendig fokus og viden til enhederne om krav og muligheder, som skaber dialog og refleksion hos de enkelte medarbejdere og ledere. Intern audit er dermed med til at understøtte linjeledelsen i relation til at løfte miljøopgaverne i skoler og institutioner.

Arbejdet med miljøcertificeringen understøtter i det hele taget linjeledelsen i effektiv implementering af miljømål og -krav i BUF, så det samtidig er værdiskabende for skoler og daginstitutioners pædagogiske praksis. Således understøtter miljøcertificeringen direkte Københavns Kommunes nye strategiske pejlemærke om miljø og klima, som i 2022 blev besluttet at indgå i KK's on-boarding af ledere.

Kommunen vedtager og implementerer i disse år en mængde klima og bæredygtighedstiltag, om bl.a. bæredygtigt byggeri, mobilitet og grønne indkøb, hvor kun nogle af dem påvirker de enkelte enheder direkte, og nogle af dem ikke er implementeret på enhederne endnu. Den årlige miljøstatus tager udgangspunkt i oplevelser og observationer fra skoler og institutioner. Derfor afspejler Miljøstatus 2022 ikke alle de bæredygtighedstiltag, som igangsættes i øjeblikket.

Miljøcertificeringen i BUF tager udgangspunkt i de emner indenfor miljømæssig bæredygtighed, der kan aflæse på figur 2. Samme emner behandles på de kommende sider i Miljøstatus 2022.



Figur 2 - Miljømæssig bæredygtighed - emner, strategier og krav

DANNELSE OG LÆRING

Krav og målsætninger

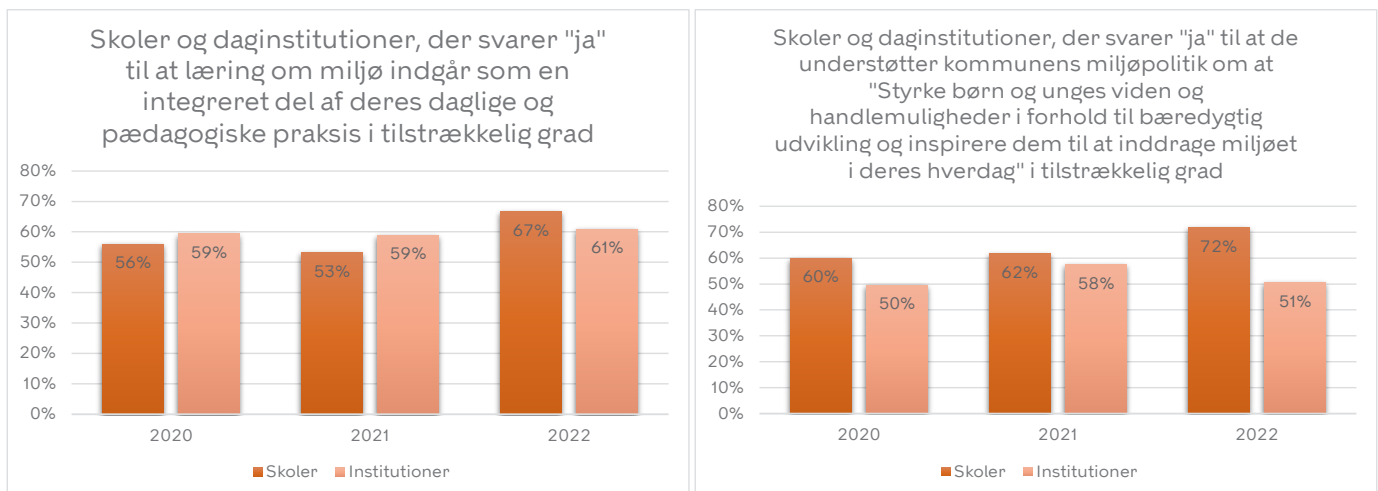
- Vi skal styrke børn og unges viden og handlemuligheder i forhold til bæredygtig udvikling og inspirere dem til at inddrage miljøet i deres hverdag (*KK's miljøpolitik*)
- Børn og unge skal møde klimaforandringer og den grønne omstilling med selvtillid og handlekompetence, og emner som klima skal have plads. Endvidere skal eleverne have skærpet deres bevidsthed om naturen og klimaets forandring (*BUU Strategien*)



Status

Børn og unge ser bæredygtighedsudfordringer som en af de vigtigste udfordringer, som de skal klædes på til at håndtere. De har allerede stor viden om hvad problemet er, og ønsker at være en del af løsningen både nu og i fremtiden.

De enkelte skoler og daginstitutioner har stor interesse og engagement i miljøarbejdet med børnene, som det også ses på figur 3. Der arbejdes støt og godt med den pædagogiske læring, hvor affald, energi og bæredygtighed står højt på agendaen. Der er mange gode eksempler på, at børnene inddrages i miljøarbejdet, og Afdelingen for Bæredygtig Udvikling i FAC tilbyder konkrete materialer, der direkte understøtter den lokale grønne omstilling. Med BUU's "Handleplan for Grøn Folkeskole" får skolerne yderligere inspiration til, hvordan de lokalt kan sætte ekstra fart på arbejdet med at blive en grøn skole.



Figur 3 - Skoler og institutioners egen vurdering af miljø som emne i deres pædagogiske praksis, Selvevalueringen 2022

Børneinddragelse i miljøarbejdet forgår dog ikke som en systematisk indsats i den pædagogiske praksis. Der er således et potentiale for at understøtte mere børneinddragelse med gevinst for både læring og lokale miljøforbedringer på skoler og daginstitutioner. Det kan ske ved at bruge bygninger og udearealerne som "levende værksted" i undervisning og pædagogiske aktiviteter om miljø og bæredygtighed. Ved at lade børnene deltage praktisk i deres egen skole og institutions indsats med bæredygtig drift, bliver de direkte en del af løsningen på de udfordringer, som verden står overfor.

En styrket helhedstænkning og koordinering mellem undervisning/pædagogik og bygningsdrift kan bidrage direkte til udvikling af børnenes bæredygtige handlekompetencer, STEM-undervisningen og kan skabe motivation hos børn og unge, samt måske inspirere børnene til senere at gå en teknisk /erhvervsmæssig vej.

DANNELSE OG LÆRING

Udfordringer

- At øge kendskabet til de allerede eksisterende supportmuligheder og pædagogiske tilbud.
- Ressourcer til samtænkning af den fysiske bygnings- og arealdrift med pædagogisk praksis både på skoler og institutioner samt ved de forvaltningsmæssige supportfunktioner.
- Ressourcer til at styrke en personbåret support til institutionerne og skolers lokale grønne omstilling.

Muligheder

- Styrket brug af egne bygninger og udearealer til daglig læring med hands-on undervisning.
- Udvikle og udbyde pædagogiske aktiviteter og materialer, der er målrettet fritidsinstitutioner og klubber/ungeværker og vuggestuer.
- At øge fokus på at understøtte læring om miljømæssig bæredygtighed gennem den fysiske indretning via Funktionsprogrammerne.

Central aktør i BUF

- FAC og ARC

Med udgangspunkt i læreplanstemaerne er der blevet arbejdet med miljø, affaldssortering, flaskeindsamling mv.

Konkylie, IBØ

Bæredygtighed er blevet skrevet ind i vores lokale kerneopgave.

Guldsmeden, NB

Teknisk personale og lærer/pædagoger arbejder sammen om opgaven med at være miljø-motivator.

Vesterbro Ny Skole, VVK

AFFALD

Krav og målsætninger

- Vi skal sikre at 70% af husholdningsaffaldet og det lette erhvervsaffald fra de kommunale enheder genanvendes. (Cirkulær København 2024)
- Affaldsproducerende virksomheder skal sortere deres affald. (Affaldsbekendtgørelsen BEK 2159 kap. 9)



Status

Generelt er der god fokus på affaldssortering, og der er stor interesse for de pædagogiske tilbud fra Afdelingen for Bæredygtig Udvikling (ABU). Særligt Skraldehelten til daginstitutionerne vækker begejstring, ligesom der er stor interesse for undervisningstilbud til skolerne. Flere institutioner og skoler arbejder bevidst med genbrug fx ved etablering af byttestationer. Der arbejdes generelt med affaldssortering som en del af hverdagspraksissen med børnene.

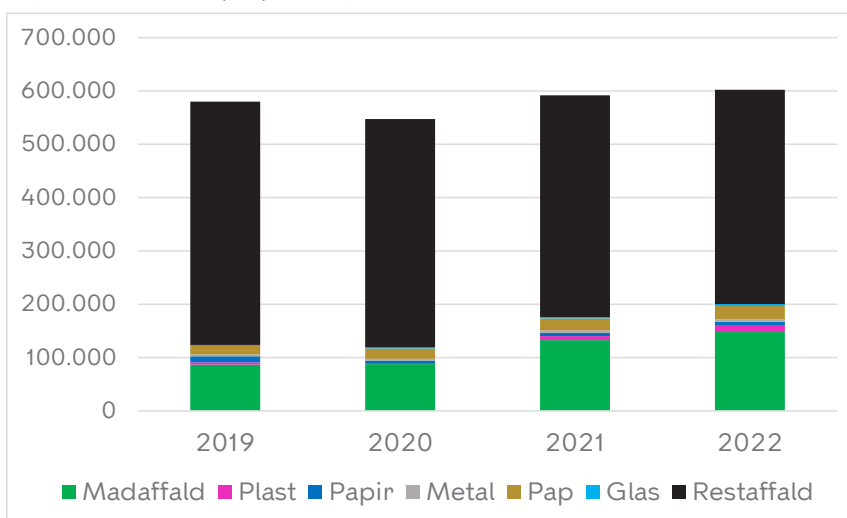
Alle skoler har fået leveret indendørs sorteringsspande i de nationale farver og med korrekte affaldspiktogrammer fra Affaldssorteringsprojektet i Bygningsdrift. I 2023 har også alle institutioner fået tilbudt indendørs sorteringsspande. De fleste institutioner takker ja til i spande, men 15-20% har udfordringer med at få de relevante containere, da de er 3. mandslejemål.

Affaldssorteringsprojektet kan aflæses i data over affaldet fra BUF. På figur 4 ses, at mens den samlede affaldsmængde er nogenlunde stabil er andelen af madaffald steget fra 2019. Det samme gælder for plast-affald, der dog ikke er så tydelig på grafen, da plast vejer meget lidt. De andre fraktioner er ligeledes steget, men i små mængder.

Der er også fortsat en del praktiske udfordringer, særligt mht. plads til udendørs containere. Derfor er der igangsat en indsats for at screene og bygge containergårde. Alle skoler er blevet screenet, og i 2023 påbegyndtes arbejdet med at udbedre containerarealer. Sideløbende vil institutionerne blive screenet i 2023 og 2024, og der vil løbende blive etableret løsninger.

For at sikre at nye skoler og institutioner lever op til lovkravene, og det samtidigt er muligt at arbejde pædagogisk og læringsmæssigt med affald med børnene, er plads til affaldssortering indskrevet i de nye Funktionsprogrammer.

Enheder i KEID-ejendomme kan nu tilgå deres affaldsdata via ejendomsportalen. Hermed kan skoler og institutioner selv følge med i deres genanvendelsesprocent. Det åbner op for nye muligheder i arbejdet med nudging ved hjælp af data.



Figur 4 - Affald fra BUF-enheder med KEIDs affaldsordning (kg affald i gennemsnit pr. måned)

AFFALD

Udfordringer

- Etablering af affaldscontainere hos 3. mandslejemål og hos enheder med pladsmangel.
- Etablering af affaldssortering i personalerum på skoler og bedre overensstemmelse mellem affaldssortering inde og ude.
- Fastholdelse af en god sorteringskultur hos børn og voksne på skoler og institutioner.

Muligheder

- De nye nationale krav til sortering, kan det lette udfordringen for udenbys institutioner.
- Fortsat fokus på pædagogiske aktiviteter og support ved KK's Ressource- og Affaldsplan 2030 og gennem Handleplan for grøn folkeskole.
- TMF arbejder på genanvendelse af bleer, som udgør en stor del af restaffaldet i BUF.

Central aktør i BUF

- Projektgruppen i BUF for Ressource- og affaldsplanen 2024

Vi har haft besøg af Skraldeheltene i både vuggestueafdeling og børnehaveafdeling med fokus på bæredygtighed og miljø -skabte et motiverende læringsrum for børnene og aktiviteterne har hængt ved siden. Vi har haft besøg af renovationsmedarbejder i kommunen med skraldebilen, så børnene kunne få et indblik i deres arbejdsområde og betydningen af affaldssortering i kommunen.

Integreerede institution Klerkegade, IBØ

Vores årlige Natur og science uger hvor vi bl.a. leger skraldesortering på legepladsen, som understøtter den daglige affaldssortering.

Himmel og Hav, Amager

Vores skole har etableret en skraldepatrulje i skolegården, dette er opstået igennem vores elevråd. Det er vores 3. klasser der har meldt sig til skralde opsamler/ sortere. Så de også få en form for ejerskab over deres Skole.

Øster Farimagsgades Skole, IBØ

ENERGI OG VAND

Krav og målsætninger

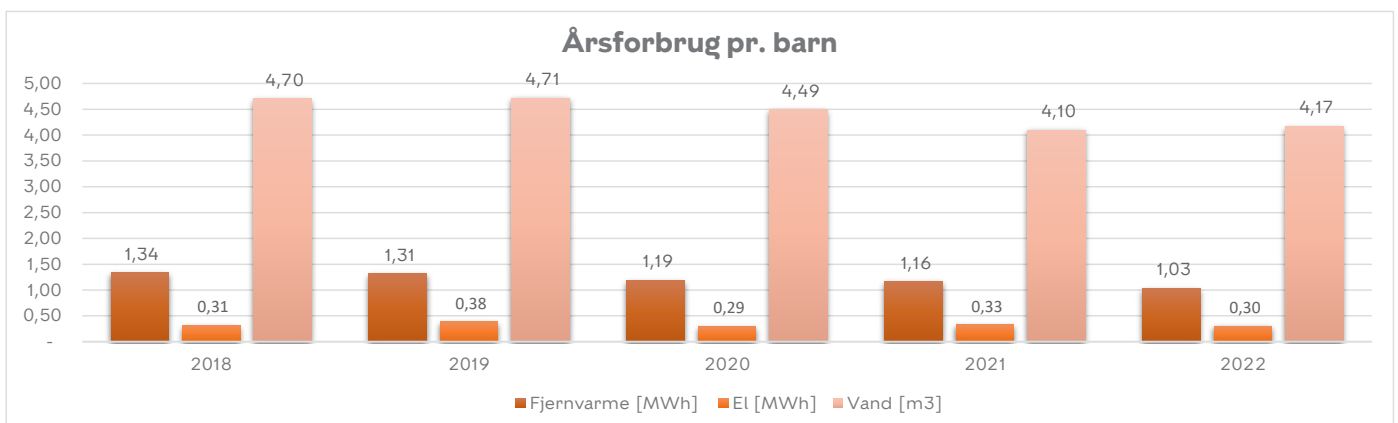
Vi skal frem til 2025 reducere energiforbruget i kommunale bygninger med 40% i forhold til 2010. (*Klimaplanen KBH2025*)



Status

Generelt er der god fokus på og vilje til at reducere unødigt energiforbrug. Der er stor interesse for de pædagogiske tilbud som understøtter den praktiske implementering og drift, samt den praktiske og tekniske hjælp som Energiteamet varetager for skoler og institutioner.

Det giver gode resultater, at Energiteamet overvåger energiforbruget og indgår direkte dialog med lokale ledere og driftsfolk. Energiteamet giver konkrete løsninger på fx indregulering og vedligehold af ventilation, varmeanlæg og CTS-anlæg samt montering af LED. På figur 5 kan effekten af energiindsatserne aflæses. Der ses en 29% reduktion i fjernvarme, 5% reduktion i elforbrug og 13% i vandforbrug i BUF pr. barn siden 2018.



Figur 5 - Energiforbrug i BUF pr. barn pr. år, data fra Energykey

Mange institutioner og skoler peger på udfordringer med gamle bygninger med dertilhørende ikke tidssvarende klimaskærm, og mange ønsker fysiske forbedringer fx i form af nye vinduer, opsætning af vandhaner med sensorer, indregulering af LED-lys samt lysfølere.

Af institutioner og skolars selvevaluering fremgår, at omkring en tredjedel af skoler og institutioner gerne vil arbejde mere med deres vaner i forhold til at slukke og lukke for unødvendigt el-, vand- og varmeforbrug. Særligt institutionerne ønsker at tale mere med børnene om energivaner.

ENERGI OG VAND

Udfordringer

- Datamangel gør det svært at se effekten af de igangsatte handlinger på de lokale adresser. Det er særlig svært at få data for 3. mandslejemål og selvejende enheder i egne bygninger.
- Der mangler ressourcer til varig drift og vedligehold af anlæg med henblik på opnåelse af driftsmæssige besparelser.
- Der er brug for ressourcer til forbedring af ældre bygningsmasse til optimal klimaskærm.
- Justering til 19 grader har taget tid fra Energiteamet til deres øvrige understøttelse af energirigtig drift.

Muligheder

- KK's nye Energistrategi kan styrke fokus og indsatsen med reducere energiforbruget.
- En styrkelse af koordinering af tekniske forbedringer og pædagogiske aktiviteter vil have god effekt.
- Den kommende indeklimastrategi for skolerne kan have den afledte effekt at øge opmærksomhed på energiforbruget.

Central aktør i BUF

- Energiteamet i BUF

Vi har installeret vandsparende toiletter, automatiske vandhaner, elektriske effektive håndtørre (undgår papirspild). Der er lysfølere som automatisk slukker lyset.

Lergravsparkens Skole,
Amager

Vi fik installeret nye vandsparende haner i hele bygningen

KKU Ø10, IBØ

Vi har fået nyt lys, der slukker når vi ikke bruger lokalerne, og nye vandhaner

Vesterbros Børnegård, VVK

INDKØB

Krav og målsætninger

Vi skal reducere kommunens CO₂-aftryk gennem indkøb, samt indkøbe miljømæssigt bæredygtigt og aktivt påvirke markedet via efterspørgslen på miljøvenlige produkter (*Indkøbspolitikken*)



Status

Skoler og institutioner har stor vilje til og opmærksomhed på at købe det mest miljørigtige og miljømærkede varer inden for deres lokale økonomiske ramme. De forventer, at de nødvendige krav i relation til miljø og bæredygtighed er indarbejdet i alle varer i Kvantum. Samtidig udtrykker de dog, at de finder det svært at gennemskue, hvad der er miljørigtigt og miljømærket, når de køber ind i Kvantum. Det fremgår nemlig ikke i øjeblikket i Kvantum fx hvilken kuglepen eller plastpose, der er mest miljøvenlig.

BUF har kontraktansvaret for fødevarerudbuddet, og har dermed særlig mulighed for at påvirke markedet og indkøbet af fødevarer. Fødevarerkontrakten fra marts 2021 er 100 % økologisk og har indarbejdet en klimavægtning af produkterne. Ligeledes er der fokus på madspild, hvor der f.eks. i kontrakten er stillet krav til fokus på madspild i grossistledet. I samarbejde med fødevarerleverandøren og andre interessenter fra markedet, bliver der arbejdet på opfølgningen af de fødevarer der bliver smidt ud, inden de når institutionerne. Derudover arbejdes der på målingen af madspild i institutionerne i hele KK.

Med fødevarerkontrakten blev der samtidigt udarbejdet et controllingværktøj, der muliggør at følge udviklingen af fødevarerindkøb i KK og forvaltningerne. Eksempelvis faldt indkøb af oksekød med 13,4 % og indkøb af smør faldt med 3,75% for hele kommunen.. Begge grafer er opgjort på KK niveau. Mindre indkøb af oksekød og smør har en positiv betydning for CO₂ reduktionen. Fødevarer kategorien er ligeledes begyndt at følge op på sæson og diversitet på frugt og grønt, da det har betydning for CO₂ og biodiversitet. Nuværende analyser viser fx at institutionerne er blevet bedre til at købe danske æbler i sæson.

Det Pædagogiske Uderumsteam i BUF har bidraget til KK's markedsdialog om miljømærkede legeredskaber med henblik på at kunne få mere miljørigtige legeredskaber til skoler og institutioner. Markedet af miljømærkede legeredskaber er pt. relativt begrænset, og redskaberne er væsentligt dyrere i indkøb, hvilket udfordrer anlægsbudgetterne, som dog til en vis grad kan udjævnes på driftsudgifterne pga. bedre garantier. Det er i dag svært at vurdere, hvad der er det mest miljørigtige legeredskab, da leverandørerne i deres egne produktserier, vægter forskellige elementer af bæredygtighed.



INDKØB

Udfordringer

- Det er ikke tydeligt hvilke produkter, der er mest miljørigtige og miljømærkede ved indkøb i Kvantum
- Der er ikke tilgængelige data om hvor stor en andel af BUF's indkøb, der er miljømærkede varer

Muligheder

- I forlængelse af den nye Indkøbspolitik, har forvaltningernes indkøbspartnere igangsat en indsats for at øge deres viden og bevidsthed om miljø
- Med ny dynamisk indkøbssystem på vej, vil der kunne stilles krav om mere bæredygtighed i udbudsperioden

Central aktør i BUF

- Udbudsteamet

Vi har en kasse i indgangspartiet, hvor børnene har mulighed for at bytte gummistøvler, når de er vokset ud af dem de har.

Absalonshave, VVK

Har lige lavet aftale om bæredygtige, genanvendelige vaskeklude, i stedet for skumklude.

Røde Rose 1, IBØ

MAD OG MÅLTID

Krav og målsætninger

- Den gennemsnitlige økologiprocent skal være 90%, og alle enheder skal have det økologiske spisemærke i guld i 2025
- Madspildet skal reduceres med 50% i kommunens offentlige køkkener inden 2030, og de første 15% skal være nået inden 2025
- Klimabelastningen ved de kommunale måltider skal reduceres 25% inden 2025 (*Mad- og Måltidsstrategien*)



Status

Økologi

Der er stor fokus på indkøb af økologiske fødevarer til bespisning af børnene i daginstitutionerne, og via EAT på skolerne samt i madskolerne. Samlet set ligger økologiprocenten på 90% i BUF, hvilket er en fastholdelse fra 2021. Derimod ses en stigning fra 309 til 330 køkkener der har fået det økologiske spisemærke i guld. Når der indkøbes mødeforplejning, er det dog kun lidt over halvdelen af indkøbet, der er økologisk. Lige sådan er det i forbindelse med indkøb i skolernes madkundskabsundervisning, hvor økonomien ikke altid rækker til økologiske fødevarer.

Der er stor begejstring i institutionerne for forløb hos Meyers Madhus, hvor der er fokus på både økologi, madspild, CO₂-aftryk, årstidens fødevarer og børnenes mad-mod. Generelt er engagementet stort hos køkkenpersonalet, og det smitter af på resten af institutionen, og kommer børnene til gode.

Det nye fødevarerudbud er ambitiøst, og rummer gode muligheder både i den direkte miljøpåvirkning, og i forhold til børn og unges læring og dannelse.

Madspild

Madspildet i daginstitutioner, fritidsklubber og skoler er målt og estimeret til ca. 2.582 ton årligt. Heraf er de tre største kategorier 756 ton "frugt og grønt", 540 ton "sammenkogte" og 253 ton "brød". Madspild i BUF udgør dermed en væsentlig klimabelastning. For at reducere dette øges fokus på madspil i forbindelse med den gastronomiske rådgivning til institutionerne. Samtidig er der igangsat et pilotforsøg, hvor 20 daginstitutioner og 2 madskoler måler deres madspild dagligt i 4-8 måneder. Disse målinger forventes at kunne reducere madspildet med 20-50%. Det giver indsigter om mængder, CO₂-udledning og økonomi samt konkrete handlemuligheder. Data om madspild kan samtidig anvendes i undervisningen på skolerne.

MAD OG MÅLTID

Udfordringer

- Manglende finansiering til prioritering af økologi i madkundskab.
- Stigende fødevarerpriser kan få betydning for økologi.
- Manglende pædagogisk prioritering af frokostmåltidet på skolerne har betydning for madspildet og børnenes sundhed, læring, trivsel.

Muligheder

- Sæt fokus på ungeværker og klubber, her laves meget mad, som giver mulighed for at påvirke de unge.
- Afdelingen for Bæredygtig Udvikling tilbyder undervisningsforløb om madspild til madkundskab, som kan sættes yderligere i spil.
- Meyers Madhus tilbyder rådgivningsforløb og kurser om madspild, som kan sættes yderligere i spil.

Central aktør i BUF

- Udbudsteamet og Madteamet



Vi er blevet mere bevidste om vores klimaaftryk, når vi spiser efter Madlivs projektet med Meyers Madhus.

Dybendals Asyl, BV

BYNATUR OG BIODIVERSITET

Krav og målsætninger

- Omfanget af natur skal øges, vi skal have grønnere skolegårde og legepladser til daginstitutioner. Kvaliteten af de grønne områder skal styrkes, og der skal arbejdes for større variation i beplantningen og dermed større biodiversitet. (*Bynatur i København*)
- Der skal igangsættes nye formidlings- og læringsinitiativer med særlig fokus på læring hos børn og unge, samt at de eksisterende grønne driftskompetencer skal udnyttes optimalt. (*Bynatur i København*)
- Der skal plantes flere træer, samt sikres høj faglig pleje og forvaltning af træer på alle kommunale arealer. (*Træpolitikken*)

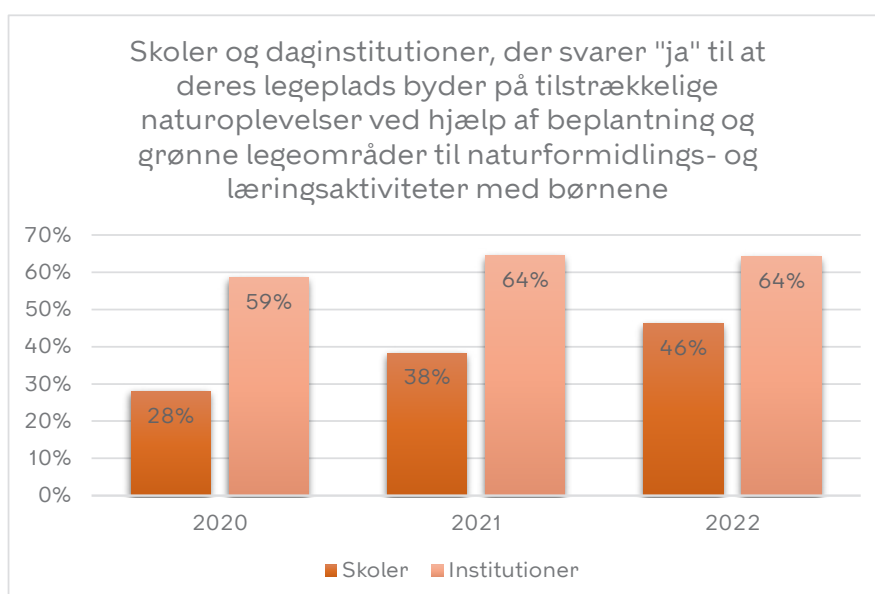


Status

De fleste daginstitutioners pædagogiske uderum rummer naturoplevelser i form af beplantede legeområder til naturformidlings- og legeaktiviteter. Det er bl.a. en følge af forvaltningens indsats på dette område. Mange institutioner og skoler vil gerne udvikle deres arealer til bedre at kunne understøtte børnenes erfaringer med naturen. Særligt skolernes uderum er udfordret i forhold til at rumme gode naturoplevelser (se fig. 6). Dette skyldes dels, at der er langt færre kvadratmeter pr. barn på skolernes udearealer, og at beplantning dermed har hårde vilkår, og dels at det er omkostningsfyldt fx at omdanne eksisterende asfalt til et levedygtigt grønt areal og efterfølgende drifte det.

Formidling i og om naturen indgår naturligt i den daglige praksis i daginstitutionerne som en naturlig del af læreplanstemaet "Natur, miljø og science". En praksis som Afdelingen for Bæredygtig Udvikling understøtter med tilbud og materialer. Tilbud som normalt benyttes af omkring 100.000 børn, pædagoger og lærere.

Erfaringer viser, at konkret og tidlig samtænkning mellem projektering, pleje og pædagogisk praksis er afgørende for skabelsen af mere biodiversitet lokalt på skoler og institutioner. Mere biodiversitet og naturområder er et godt fundament for at vække børnenes nysgerrighed og motivation og lyst til at værne om naturen.



Figur 6 - Vurdering af naturoplevelser i de pædagogiske uderum, Selvevalueringen 2022

BYNATUR OG BIODIVERSITET

Udfordringer

- Den sparsomme plads og dermed intensive brug af udearealerne stiller krav til robustheden af de grønne arealer og deres beplantning.
- Der mangler ressourcer og kompetencer i forhold til drift og pleje af de pædagogiske uderum , så de bliver bedre til naturformidlings- og legeaktiviteter.
- Der mangler ressourcer til bedre overdragelse fra projekt til drift, hvor drift rummer både pleje af beplantning og pædagogisk praksis.

Muligheder

- Den kommende biodiversitetsstrategi har fokus på styrkelse af viden og kompetencer hos både børn og medarbejdere samt fokus på styrket biodiversitet ved byggerier og pædagogiske udearealer.
- Ved øget samtænkning af praktisk etablering med drift og pædagogisk praksis vil arealer kunne vedligeholdes og bruges bedre.

Central aktør i BUF

- Team Pædagogiske Uderum, Gårdmandskorpset, Afdelingen for Bæredygtig Udvikling

Vi har hvert år et spireprojekt i vuggestuen, hvor børnene er med til at plante blomster og krydderurter, og i udflytteren har vi haft fokus på biodiversitet og sået bede til med grøftekantsfrø.

Børnekompasset, VVK

Vi bruger frugten fra træerne på legepladsen og i nærmiljøet i vores pædagogiske aktiviteter fx hyldebærsuppe, blommemarmelade til eftermiddagsboller lavet på bål.

Vinkelager, BV

SIKKERHED OG BEREDSKAB

Krav og målsætninger

- Alle færemærkede produkter skal være mærket med de nye færemærker og opbevares korrekt.
- I BUF skal der gennemføres 2 årlige beredskabsøvelser, som skal evalueres skriftligt, og brandudstyr skal være efterset.



Status

Færemærkede produkter

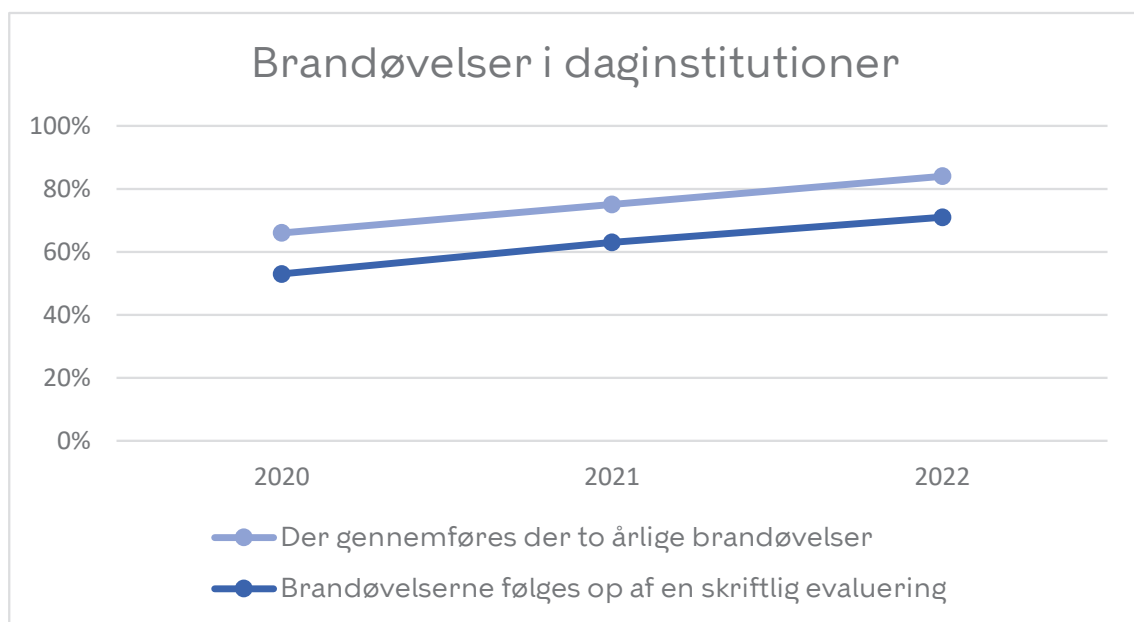
Der er opmærksomhed på, at de produkter der indkøbes, er miljømærkede og ikke er skadelige. Der er god fokus på opbevaring af færemærkede produkter fx spildbakker under større oplag i gårdmandsrummet. KK's kemikaliehåndteringsprogram ChemicalManeger løser opgaven med at have styr på sikkerhedsdatabladene, hvor det er nødvendigt. Der er dog behov for opmærksomhed på påfyldning af kølemidler på køleanlæg samt opbevaring af trykflasker, hvor skiltning ved opbevaring skal være tydelig.

Generelt kræves der en løbende opmærksomhed for at fastholde korrekt kemikaliehåndtering og opbevaring, da dette ofte er båret af lokale nøglemedarbejderes kompetencer og viden, som skal vedligeholdes.

Beredskabsøvelser

I selvevalueringen anfører skolerne, at de har godt styr på udarbejdelse af beredskabsplaner og indtænkning af vikarer og rengøringspersonale i disse. Dog anfører ca. 20% af skolerne, at de ikke får afholdt og evalueret to årlige brandøvelser, samt at ca. 10% i det sidste år har oplevet mindre brande fx i affaldscontainere.

Institutionerne har ligeledes godt styr på udarbejdelse af beredskabsplaner. Der ses en stigning i antallet af daginstitutioner, der både gennemfører to årlige brandøvelser, samt følger øvelserne op med en skriftlig evaluering (se figur 7).



Figur 7 - Brandøvelser i daginstitutioner, Det pædagogiske tilsyn

SIKKERHED OG BEREDSKAB

Udfordringer

- Der er ikke den nødvendige viden og kompetencer lokalt i forhold til efterlevelse af lovkravene.
- Eftersyn af brandudstyr sker ikke altid regelmæssigt. Særligt er der en udfordring hos de selvejende i egne ejendomme.

Muligheder

- Der udarbejdes kommunikationsmateriale om brandberedskab målrettet institutioner og skoler.
- I regi af miljøcertificeringen udarbejdes der på tværs af alle forvaltningerne et driftskatalog, hvori kemi og brandberedskab indgår.

Central aktør i BUF

- Beredskabsenheden og MED-sekretariatet

"Hvorfor tales der om brand i forbindelse med miljøledelse?"

Flere institutioner og skoler

En brand forårsager en miljøpåvirkning, og godt brandberedskab reducerer miljøpåvirkningen.

Miljøkonsulenter

AKTØROVERSIGT

Dette er en oversigt over centrale aktører i BUF og deres rolle og ansvar i forhold til miljø samt henvisning til relevante strategier, politikker, og opgørelser/rapporter for forskellige indsatser.

Central aktør	Roller og ansvar	Links til mere
Projektgruppen for Ressource- og Affaldsplanen 2024 / ARC & FAC	Understøtter skoler og daginstitutioner i forhold til efterlevelse af kravet om affaldssortering	Strategien: https://www.kk.dk/politik/politikker-og-indsatser/klima-og-miljoe/cirkulaer-koebenhavn-ressource-og-affaldsplan
Energiteamet / ARC	Understøtter skoler og daginstitutioner i forhold til daglig og energirigtig drift	Strategien: https://www.kk.dk/sites/default/files/agenda/348858af-3ecf-47aa-9ef3-4becfba8beff/31a5ff98-1ab6-45c9-9cee-c60fd587110e-bilag-2_0.pdf
Udbudsteamet / ARC	Skaber rammen for efterlevelse af krav mht. økologi og madspild via fødevareudbuddet	Politiken: https://www.kk.dk/politik/politikker-og-indsatser/beskaeftigelse-erhverv-og-oekonomi/koebenhavns-kommunes-indkoebspolitik-2023-2026 Årsrapport: https://www.kk.dk/sites/default/files/2023-02/A%CC%8Arssrapport%20for%20B%C3%A6redygtige%20Indk%C3%B8b%202022.pdf
Madteamet / FAC	Understøtter skoler og daginstitutioner i forhold til sund og økologisk mad samt reduktion af madspild	Strategien: https://maaltider.kk.dk/for-borgere/mad-og-maaltidsstrategi Datarapport: https://www.kk.dk/sites/default/files/2021-10/08092021_-_bilag_til_mette_annelie_rasmussen_vdr_status_paa_mad-og_maaltidsstrategien.pdf
Afdelingen for Bæredygtig Udvikling / FAC	Udbyder gratis formidling om natur, miljø, klima og FN's verdensmål til byens børn. Samt er videnscenter for lærere og pædagoger indenfor uddannelse for Bæredygtig Udvikling og naturfag.	Link til mere: https://buf.kkintra.kk.dk/indhold/afdelingen-b%C3%A6redygtig-udvikling Datarapport: https://buf.kkintra.kk.dk/indhold/viden-abu
Teamet for Pædagogiske Uderum / ARC	Understøtter skoler og daginstitutioner i forhold til at have de optimale pædagogiske uderum	Opgaveportal: https://buf.kkintra.kk.dk/indhold/legepladsinspektion-ved-skoler-og-institutioner
Gårdmandskorpset / ARC	Her kan tilkøbes ydelser i form af daglig drift og vedligehold af udearealer, tilsyn med varme- og ventilationsanlæg samt forskellige ad hoc-opgaver som fx mindre reparationer	Link til mere: https://buf.kkintra.kk.dk/indhold/g%C3%A5rdmandskorpset-0
Beredskabsenheden / ARC & FAC	Formidler krav og løsninger om brandøvelser og -beredskab	Opgaveportal: https://buf.kkintra.kk.dk/indhold/beredskab-0
Miljøteamet / ARC	Understøtter skoler og daginstitutioner i efterlevelse af miljøpolitikken og miljøkrav, samt at miljø bliver en naturlig, integreret og værdiskabende del af deres hverdagspraksis	Politiken: https://www.kk.dk/politik/politikker-og-indsatser/klima-og-miljoe/miljoepolitik Opgaveportal: https://buf.kkintra.kk.dk/indhold/ledelse-af-milj%C3%B8arbejdet-i-buf-milj%C3%B8certificering