



# TITANGADE - TILLÆG NR. 4

Forslag til tillæg nr. 4 til lokalplan nr. 76 Titangade i supplerende høring

I denne pjece kan du læse om ændring af det projekt, der ligger til grund for det tidligere offentliggjorte lokalplanforslag, og om dine muligheder for at fremsende bemærkninger til ændringerne af lokalplanforslaget.

Ved den offentlige høring fra d. 12. februar til d. 11. april 2014 har kommunen modtaget en række henvendelser. Disse henvendelser har foranlediget en række ændringer af lokalplanforslaget. Ændringerne har en sådan karakter, at lokalplanforslaget sendes i supplerende høring med henblik på indhentning af evt. kommentarer til de foreslåede ændringer.

Supplerende høring fra den 23. maj til den 13. juni 2014

Lokalplanforslaget har været i offentlig høring i perioden fra den 12. februar 2014 til den 11. april 2014. I den forbindelse er der modtaget 14 henvendelser til forslaget. Henvendelserne giver anledning til at ændre i lokalplanforslaget vedrørende byggefeltets udstrækning, husdybde, bestemmelsen om bevaringsværdige træer samt parkering. Ændringerne har et omfang, som forudsætter en supplerende høring. Tidligere udsendt materiale kan ses på [www.kk.dk/lokalplanforslag](http://www.kk.dk/lokalplanforslag).

## Baggrund

HMT2 Arkitekter har på vegne af ejerne af Sigurdsgade 27 og 31 i en henvendelse redegjort for, at ejerne af Sigurdsgade 29, den Katolske nonneorden under Mother Teresa-søstrene Missionaries, indtil videre ønsker at forblive i Sigurdsgade 29. Det er derfor usikkert, hvornår Sigurdsgade 29 kan indgå i det samlede projekt, som har ligget til grund for lokalplanforslaget. Der er derfor udarbejdet en revideret bebyggelsesplan, der indeholder mulighed for en senere inddragelse af nr. 29 i en samlet bebyggelse.

HMT2 Arkitekter har også udtrykt ønske om, at husdybden ændres til 12 m for blandt andet at give mulighed for en varieret udformning af altangange med opholdsareal. Parkeringsdækningen ønskes endvidere tilpasset det nye kommuneplantillæg for kollegie- og ungdomsboliger med krav om 1 plads pr. 300 m<sup>2</sup> etageareal.

På illustrationerne side 3 er vist det reviderede projektforslag.

Det i lokalplanen fastlagte bevaringsværdige træ er blevet fældet. Grundejer har oplyst, at det var nødvendigt at fælde træet pga. træets ringe tilstand.

## Lokalplanændringer

Byggefeltet foreslås justeret som vist på den reviderede lokalplantegning nederst side 3 med en udvidelse på 5 m af byggefeltets nordøstlige hjørne samt en udvidelse på 5 m af byggefeltets sydvestlige hjørne, således at der er mulighed for at gennemføre et projekt, hvor ejendommen Sigurdsgade nr. 29 kan afvente og inddrages i en eventuel fremtidig samlet bebyggelse.

For at imødekomme mulighed for altangange med opholdsareal foreslår Teknik- og Miljøforvaltningen, at husdybden på maksimalt 10 m ændres fra at være inklusive altangange og trappetårne til at være eksklusive altangange og trappetårne.

Det bevaringsværdige træ udgår og erstattes i stedet af en bestemmelse om, at der på dette sted, skal plantes et nyt karaktergivende træ.

Lokalplanens bestemmelse om parkering præciseres til, at parkeringsdækningen skal være af størrelsesordenen og højst 1 plads pr. 300 m<sup>2</sup> ungdomsboligetageareal i overensstemmelse med kommuneplantillægget for kollegie- og ungdomsboliger. For boliger, der ikke er ungdomsboliger, samt butikker er parkeringsdækningen uændret henholdsvis 1 plads pr. 150 m<sup>2</sup> og 100 m<sup>2</sup> etageareal.

## Supplerende høring

I forbindelse med den endelige vedtagelse af en lokalplan kan der foretages ændringer i forhold til det offentliggjorte lokalplanforslag. Hvis ændringen på væsentlig måde berører andre end dem, der har foranlediget ændringen, skal disse andre forinden have lejlighed til at udtale sig. Forvaltningen vurderer, at ændringen af byggefeltet mv. er væsentligt for ejere og brugere i området.

Eventuelle bemærkninger til ændringerne skal være modtaget i Teknik- og Miljøforvaltningen, Byens Udvikling, senest d. 13. juni 2014

## [www.kk.dk/lokalplanforslag](http://www.kk.dk/lokalplanforslag)

På hjemmesiden kan du se og downloade forslaget.

## Høringssvar

På Københavns Kommunes høringsportal [www.blivhoert.kk.dk/lokalplaner](http://www.blivhoert.kk.dk/lokalplaner) har du mulighed for at sende et høringssvar.

Høringssvar kan endvidere sendes til:

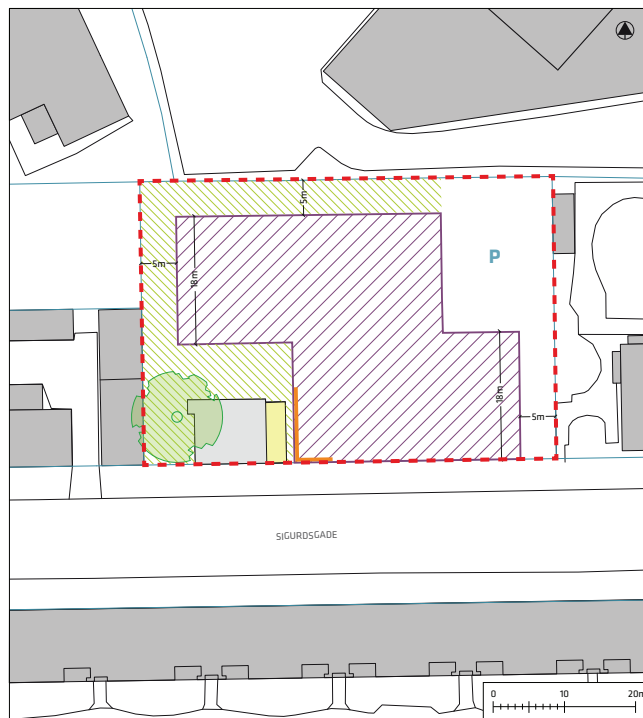
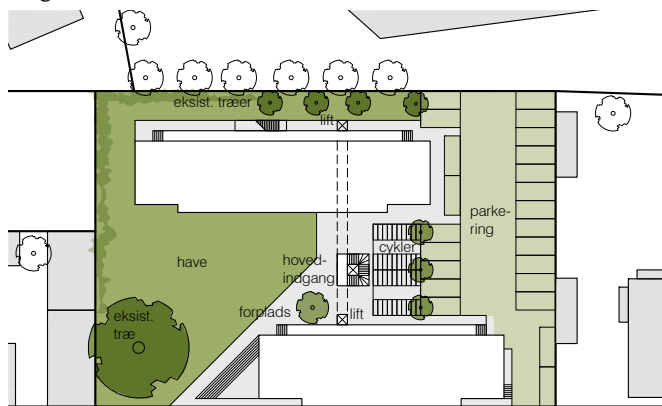
Teknik- og Miljøforvaltningen  
Byens Udvikling  
Postboks 348  
1503 København V  
tlf. 3366 3366

e-mail: [byensudvikling@tmf.kk.dk](mailto:byensudvikling@tmf.kk.dk)

## Sidste frist for indlevering af høringssvar er den. 13. juni 2014

## Oprindeligt forslag

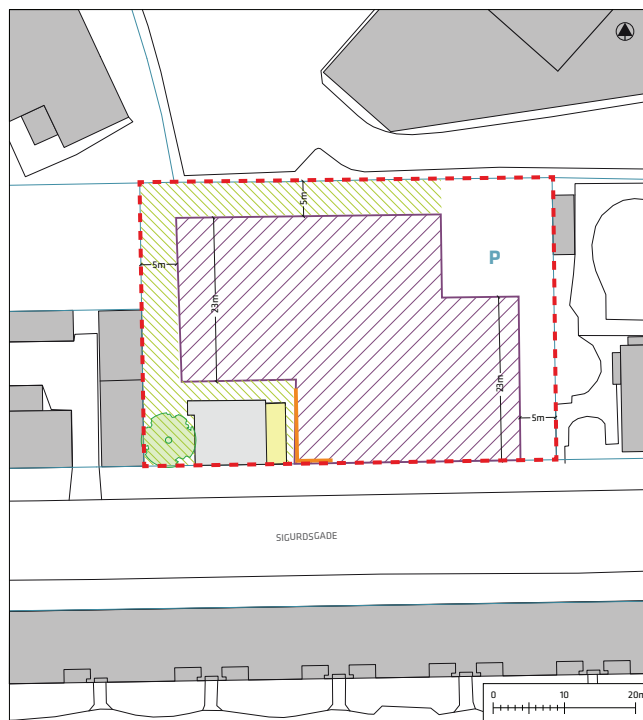
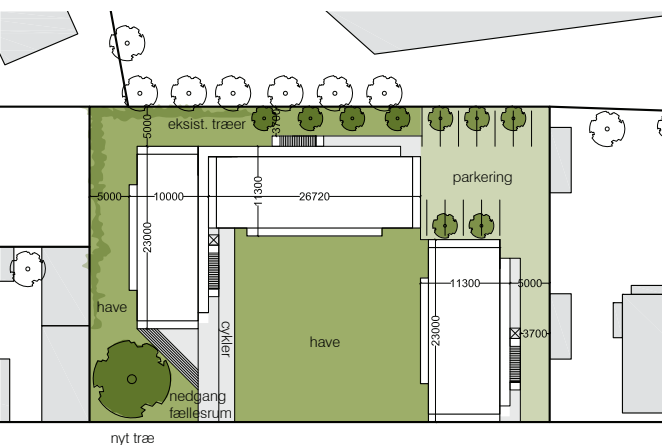
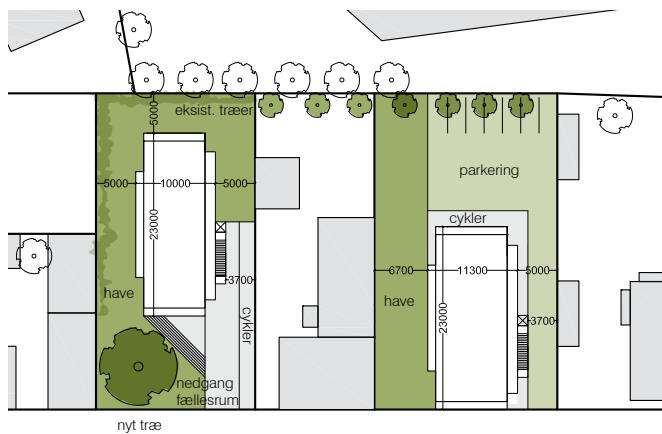
Herunder er vist det oprindelige bebyggelsesforslag samt lokalplantegning nr. 2 fra det tidligere udsendte lokalplanforslag



- Lokalplantillæggets område
- Eksisterende bygning
- Byggefelt
- Tilbygning forudsættes nedrevet
- Vestvendt facade mod Sigurdsgade med høj grad af åbenhed og transparens
- Afstandskrav på mindst 5 m til områdeafgrænsningen
- Bevaringsværdigt træ
- Grønt opholdsareal
- P Parkering

## Revideret forslag

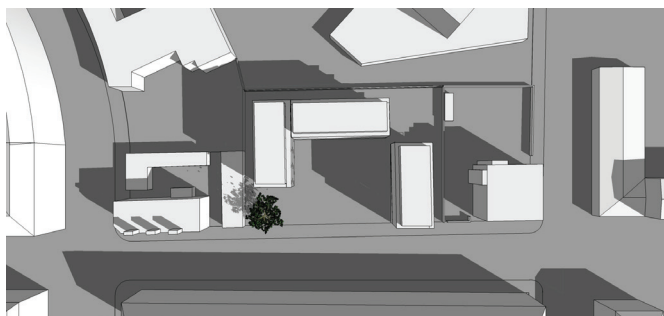
Herunder er vist et forslag til revideret bebyggelsesplan med mulighed for udbygning i to etaper samt revideret lokalplantegning nr. 2, der foreslås indarbejdet i lokalplanen.



- Lokalplantillæggets område
- Eksisterende bygning
- Byggefelt
- Tilbygning forudsættes nedrevet
- Vestvendt facade mod Sigurdsgade med høj grad af åbenhed og transparens
- Afstandskrav på mindst 5 m til områdeafgrænsningen
- Nyt karaktergivende træ
- Grønt opholdsareal
- P Parkering

## Skyggediagrammer

Skyggediagrammerne viser skygger for det reviderede bebyggelsesforslag ved en fuld udbygning.



21. marts kl. 9:00



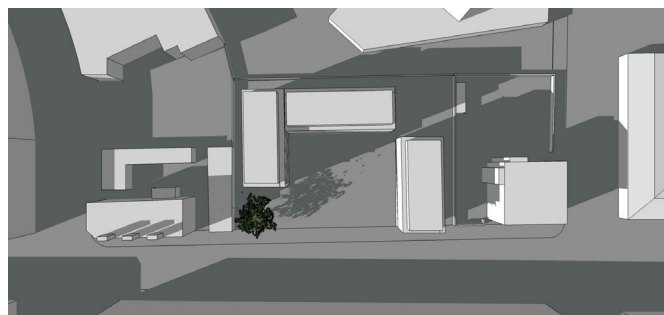
21. juni kl. 9:00



21. marts kl. 12:00



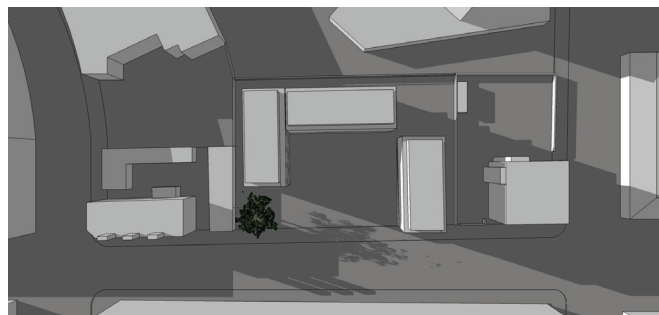
21. juni kl. 12:00



21. marts kl. 16:00



21. juni kl. 16:00



21. juni kl. 19:00