



Bilag 9 Justeringer til plantillæg 2024 til spildevandsplan 2018

28-02-2024

Sagsnummer i F2
2024 - 4030

Dokumentnummer i F2
127129

Sagsnummer i eDoc
2024-0064253

Som følge af ny informationer i høringsperioden, har Teknik- og Miljøforvaltningen vurderet, at der er behov for at fortage rettelser i dele af projekttillægget.

Der er tale om følgende rettelser (markeret med farvet tekst), som Teknik- og Miljøforvaltningen indstiller, at Teknik- og Miljøudvalget godkender:

Side 39. B.127 Svendborggade

Der rettes i kortet. Med rettelsen medtages matrikel 998 som markeret område på kortet.

Side 45. A2.2 Reduktion af overløb til Utterslev Mose, UM16-21

Der rettes i afsnittet Berørte matrikler. Rettelserne erstatter matrikel 3451 Brønshøj med den på kortet viste 3415 Brønshøj.

Side 61. K1.91 Skybrudsprojekt Bispebjerg Kirkegård BIR30 +BIR29

Der tilrettes i indstillingens bilag 2, jf. nedenstående rettelser

K1.91 Skybrudsprojekt Bispebjerg Kirkegård BIR30 +BIR29

Indledning

Borgerrepræsentationen vedtog den 20. august 2020, at skybrudsprojektet BIR30 Bispebjerg Kirkegård (del 1) igangsættes, og Borgerrepræsentationen vedtog den 16. december 2021, at skybrudsprojektet BIR29 Bispebjerg Kirkegård (del 2) igangsættes. Teknik- og Miljøudvalget vedtog skybrudsprojektet Bispebjerg Kirkegård BIR30 den 8. maj 2023. Skybrudsprojektet gør det muligt under et skybrud at tilbageholde opsamle kirkegårdens regnvand fra det opstrøms liggende område under kontrollerede forhold i stedet for at gravsteder eller kirkegårdens omkringliggende boligområder oversvømmes. Projektet er et led i udførelsen af Københavns Kommunes Skybrudsplan, som skal sikre byen, infrastrukturen og borgerne

Bygge-, Parkerings- og
Miljømyndighed
Njalsgade 13
2300 København S

EAN-nummer
5798009809452

mod skybrud. Anlæggene forventes først udført i 2026.

Status

Projektområdet ligger i kloakopland 438, som er fælleskloakeret. Spildevand og regnvand fra oplandene ledes til

Renseanlæg Lynetten via Pumpestation Strandvænget.

Projektet ligger i vandopland Bispebjerg, Ryparken og Dyssegård i skybrudsgrenen Lersøparken.

Plan

Projektet skal medvirke til at sikre lokalområdet mod skybrud op til en 100 årshændelse, klimafremskrevet til år 2110, ved etablering af en række skybrudselementer.

Projektområdet skal fortsat være forsynet af HOFOR, og der ændres ikke på oplandets status som fælleskloakeret.

Projektbeskrivelse og ejerforhold



Ovenstående kort slettes.

Projektet udføres som et skybrudsprojekt, og etableres som et kombineret forsinkelses- og skybrudsprojekt hvor der anlægges grønne forsinkelsesbassiner, vejbede og faskiner, som forsinker, nedsiver og leder videre til en brønd ved Skoleholdervej og videre til det eksisterende system. Projektet har en samlet forsinkelseskapacitet på 7.300 m³.

Medfinansieringsprojekt

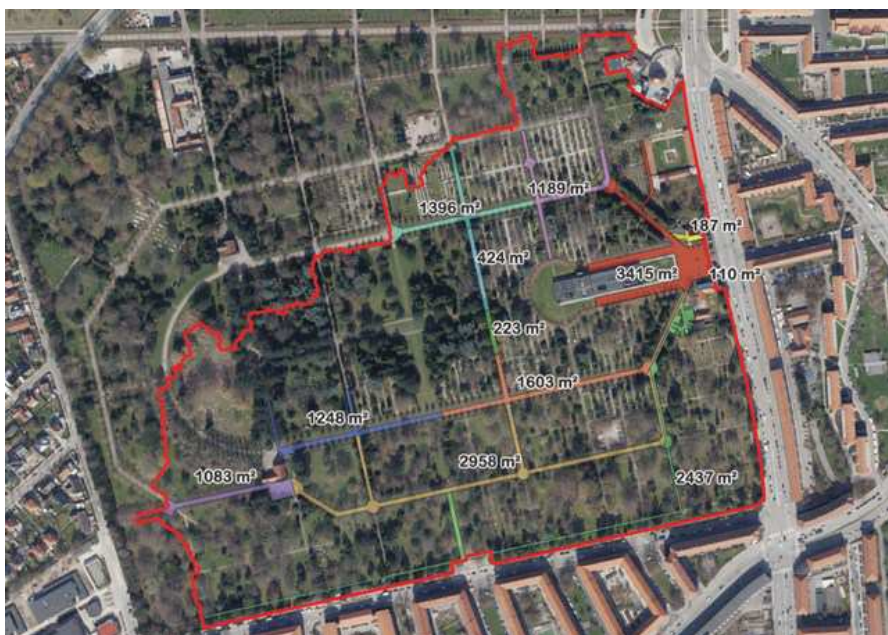
Projektet er **udelukkende** finansieret som et medfinansieringsprojekt.

Miljøforhold

Regnvand **et i projektområdet** opsamles og forsinkes i græs-bassiner og nedsiver delvist til kirkegårdens eksisterende afløbssystem. Der er ikke stillet krav om rensning.

Når projektet er gennemført, bliver der under belastning af fælleskloakken forsinket hverdags- og skybrudsvand fra 15.440 m² areal inden det ledes tilbage til det eksisterende fælleskloaksystem. Forsinkelsen af regnvand **tilfra** den eksisterende fælleskloak vil mindske risiko for situationer, hvor kloakkens kapacitet overskrides, og dermed mindre risiko for kloakvand på terræn og overløb

Nedenstående kort slettes.



I indstillingens bilag 2 er rettet på baggrund af ovenstående inden behandlingen i Teknik- og Miljøudvalget.