

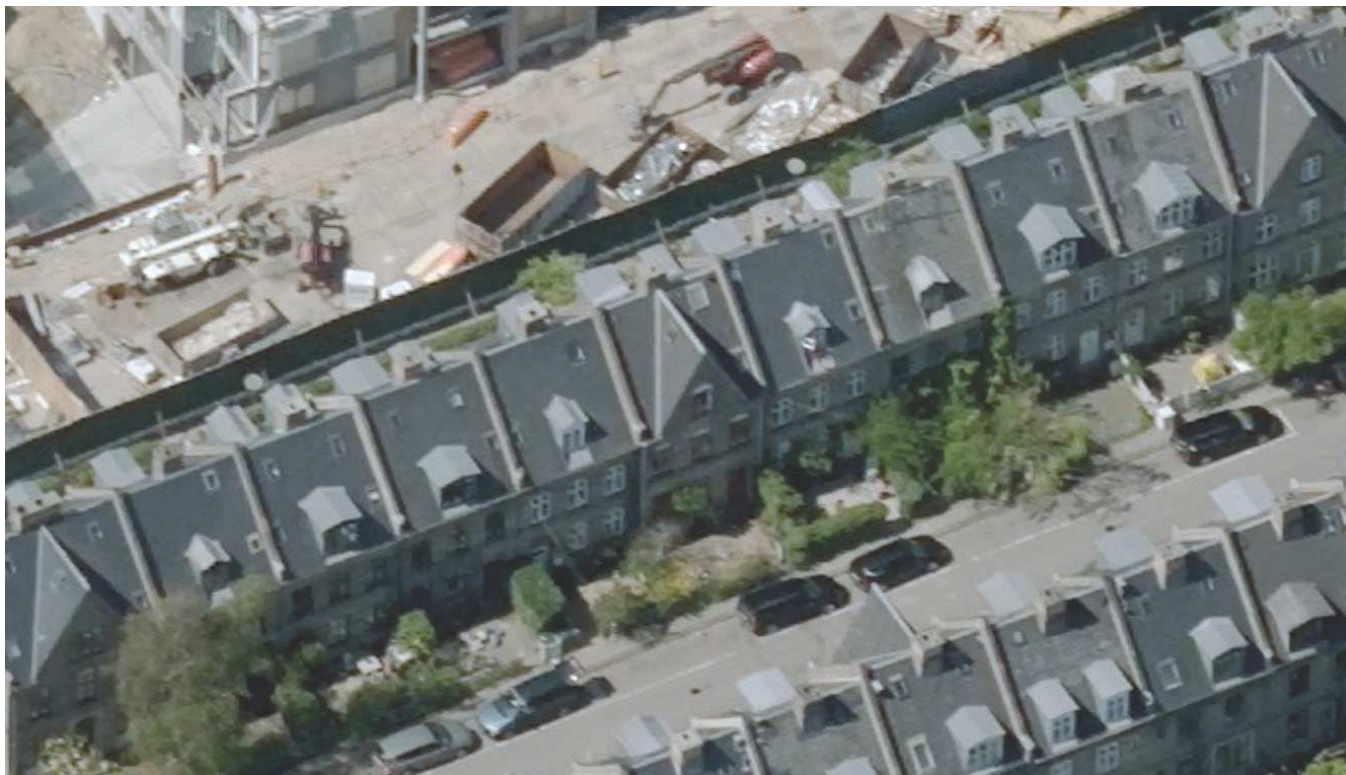
BILAG 3 - FACADERENOVERING HUMLEBY

Udskiftning af fuger

INDHOLDSFORTEGNELSE

Ansøgte sag: Freundsgade 12	side 1
Oprindelige fuger i Humleby	side 5
Udførelse af brændte kehlet fuge	side 7
Kildehenvisning	Side 8

ANSØGTE SAG: FREUNDSGADE 12



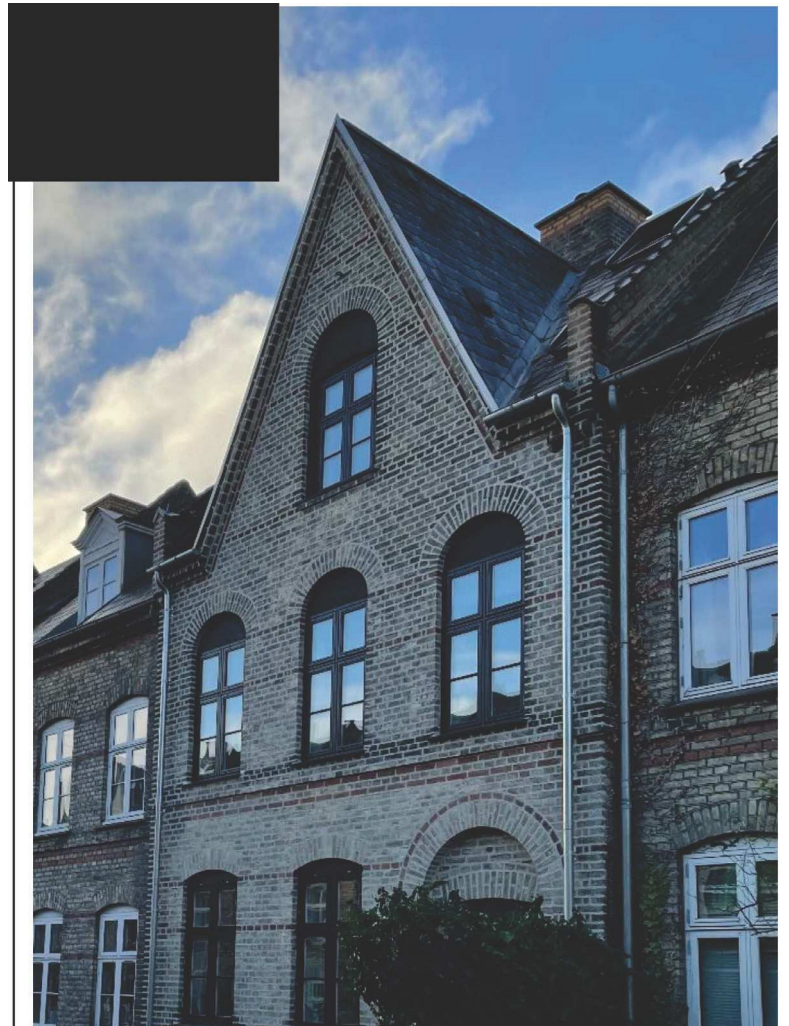
Freundsgade: Ansøgte ejendom er den midterste.
Før facaderenoveringen.
(Skrå foto fra KK Kort)



Freundsgade: Ansøgte ejendom er den midterste.
Efter facaderenoveringen. Ejendommen fremstår "afrenset" og træder ud af helheden
(Skrå foto fra KK Kort)



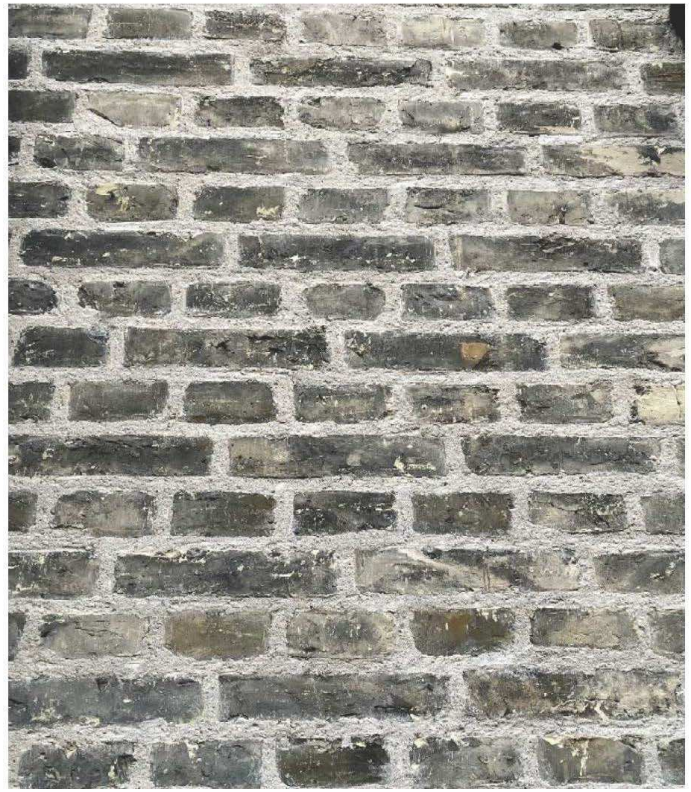
Lignende ejendom i Humleby med oprindelige kehlet fuger. September 2020



Freundsgade 12: Efter facaderenoveringen med skræbede fuger. December 2021



Eksempel: Murværk med ny kehlet brændt fuge.
(Sankt Pauls Plads 8-10)



Feundsgade 12: Udført skrabet fuge

Den ansøgte fuge er udført som skrabefuge med kalkmørtel og er derfor ikke som oprindeligt. Selve mørtlen er ren kalkmørtel (uden cement), som er det samme som oprindeligt, men det er selve fugens udformning, der ikke er som oprindeligt.



Eksempel: Oprindelig brændt kehlet fuge

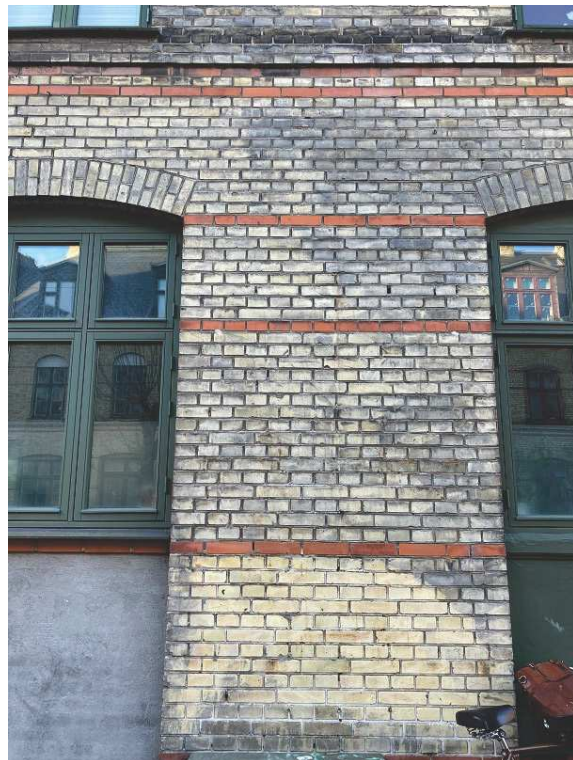


Feundsgade 12: Udført skrabet fuge

OPRINDELIGE FUGER I HUMLEBY

Lokalplanen fastlægger om bl.a. fuger i murværk i § 6, stk. 3, at:

"Ydermure mod gade og gårdside samt fritstående gavle skal opføres som blankt murværk med forbandt, fuge, bånd og gesimser med farve og udformning svarende til de oprindelige."



Eksempel fra Humleby: Facade med de oprindelige fuger, fotograferet i forskellig afstand

Lokalplanen fastlægger ikke hvilken fugetype der er den oprindelige, men efter registrering af facaderne i Humleby samt dialog med Oldermændene i Københavns Murerlaug, konkluderer vi at de oprindelige fuger er udført som brændte, enten kehlet fuge eller fladskåren fuge. Se kildehenvisning sidst i dokumentet.



Facade i Humleby: Eksempel på facaderenovering, hvor fugerne er udskiftet med en keulet fuge i kalkmørtel i 2020/2021.

UDFØRELSE AF BRÆNDTE KEHLET FUGE



Eksempel på brændt fuge kehlet i restaurering af Valkendorfs­gade 36, 1151 København K i 2018

Fugerne udføres ved at den eksisterende fuge skræbes ud og der lægges en kalkmørtel, der brændes med et profileret fugejern. Det giver en meget hård og holdbar fuge.

Brændte og kehlet fuger kan udføres af murere i faget. Det er dog væsentlig dyrere end udførsel af skræbete fuger.

KILDEHENVISNING

Side 16 fra udgivelsen 28 Tegl, Fuger i Murværk, udgivet af Murerfagets Oplysningsråd, redigeret af Susanne Ulrik

Kelet fuge

Historie

Den fugetype kaldes også en ribefuge eller blot kelefuge. Den kendes fra 1800-tallet og ses især i byggeri fra omkring århundredeskiftet.

Beskrivelse

Liggefugens over- og underkant ligger tilbage fra stenens forside. Fugens midte har form som en halvcirkel, hvis toppunkt ligger i plan med facaden. Studsfugen har samme profil således, at den støder til liggefugen. I forbindelse med efterfugning glittes fugen med et specielt profiljern, og herefter skræbes den overfløede mørtel bort. Fugen giver murværket et svagt relief, og da stenenes kanter står rene, fremhæves forbandtet tillige.

Variation

Fugen ses også trukket frem fra murplanet, hvilket fremhæver fugen og giver murværket en kraftigere reliefvirkning. Dette kaldes en ribbefuge. Af liggefugens under- og overkant ligger 1-2 mm i lodret plan med stenene, og det resterende fremstår som en halvcirkel ud fra murplanet. Studsfugen har samme profil, men laves efter liggefugen. Udføres med et specielt profiljern, hvormed fugen glittes. Til sidst renskes fugen. Denne fugning er vanskelig og kræver meget omhyggelig udførelse. Murværket fremstår med en svag reliefvirkning.



Katmørgade Postkontor, København



KILDEHENVISNING

Side 20 fra udgivelsen 28 Tegl, Fuger i Murværk, udgivet af Murerfagets Oplysningsråd, redigeret af Susanne Ulrik

Fladskåren fuge

Historie

Fugen kendes fra murværk i natursten fra midten af 1000-tallet. Den overskydende mørtel, som blev presset ud mellem stenene, blev formet således, at fugen stak en anelse ud fra murplanet, også kaldet en fremspringende fladskåren fuge. Da teglstenen kom til Danmark fra Italien i midten af 1100-tallet, fortsatte man med at anvende denne fugetype til munkestensmurværk. Med tiden blev den udført, således at den lå i plan med murfladen.

Beskrivelse

I forbindelse med efterfugning glittes ligge- og studsfugen, så de ligger i plan med muren. Herefter beskæres fugen skråt foroven og forneden i en vinkel på for eksempel 45 grader, så stenenes kanter står cirka 2 mm rene. Ligge- og studsfuge har samme profil, og førstnævnte er den gennemgående. Den fladskårne fuge giver murværket en svag reliefvirkning, fordi stenenes kanter står rene, så forbandtet fremhæves.

Variation

En variation er den fremspringende fladskårne fuge, hvor ligge- og studsfugen glittes, så de står cirka 2 mm ud fra murplanet i hele fugens bredde. Herefter beskæres fugens kanter i en vinkel på for eksempel 45 grader enten på fri hånd eller ved brug af et specielt fugejern. Ligge- og studsfuge har samme profil, og førstnævnte er den gennemgående. Den fremspringende fladfuge giver murværket en tydelig reliefvirkning, hvor fugen i højere grad end forbandtet er det primære.



Gemensgade 24 - 44, København