



**KØBENHAVNS KOMMUNE**

Teknik- og Miljøforvaltningen

Byens Udvikling

Til ejere, lejere og brugere af ejendommene  
*Bådehavnsgade 42-48 og 53-59*  
*Speditørvej 1-15*  
samt interessegrupper

04-03-2014

Sagsnr.  
2014-0031025

Dokumentnr.  
2014-0031025-2

## **NABOORIENTERING**

### **vedr. opførelse af genbrugscenter på ejendommen Bådehavnsgade 50, matr. nr. 445 Kongens Enghave Kvarter, København**

Teknik- og Miljøforvaltningen, Center for Affald og Genbrug ønsker at opføre et genbrugscenter på adressen Bådehavnsgade 50.

Genbrugscentret består af en genbrugsstation og et multihus. Genbrugsstationens hovedaktivitet består i at modtage sorteret affald fra borgere og virksomheder. Indgangen til genbrugscentret etableres som en sluse, hvor effekter kan tages fra til direkte genbrug. Multihuset vil komme til at bestå af aktiviteter så som genbrugsbutik, værksted, café, direkte genbrug af byggematerialer, skoletjeneste mv. Anlægget som omkranser genbrugscentret bliver med rekreative muligheder for besøgende og områdets beboere.

Genbrugsstationen er miljøgodkendt af Københavns Kommune og Natur- og Miljøklagenævnet.

De primære miljøbelastninger i forhold til omgivelserne kan være støj og støv. Det er vurderet i forbindelse med miljøgodkendelsen, at der ikke vil forekomme støvgener udenfor genbrugsstationens område. Støj vil forekomme blandt andet fra levering og afhentning af containere, fra affald som henlægges i containere og fra komprimering af affald. I anlægget er der indlagt støjdæmpende foranstaltninger i form af græsklædte volde som omkranser genbrugsstationen. Det er i forbindelse med miljøgodkendelsen vurderet, at genbrugsstationen ikke vil støje mere i forhold til sine omgivelser end tilladt.

Færdslen til genbrugscentret vil primært ske fra Sydhavnsgade og videre ad Bådehavnsgade. Det er vurderet i forbindelse med miljøgodkendelsen, at der er kapacitet til den øgede trafik til genbrugspladsen.

I miljøgodkendelsen er det fastsat, at der må være aktiviteter på genbrugspladsen i tidsrummet kl. 6.00-20.30 mandag-fredag og i tidsrummet kl. 6.00-18.30 lørdag, søndag og helligdage. Åbningstiden

#### **Byplan Indre**

Njalsgade 13  
2300 København S

Telefon  
3366 1320

E-mail  
C60Q@tmf.kk.dk

EAN nummer  
5798009493149

skal ligge indenfor tidsrummet kl. 10.00-20.00 mandag-fredag og kl. 10.00-18.00 lørdag, søndag og helligdage.

Genbrugsstationer er generelt karakteriseret som en klasse 4-virksomhed med en grænse til nærmeste bolig på 100 meter. Genbrugscentret er nedklassificeret til klasse 3 (med en grænse til nærmeste bolig på 50 meter), især på baggrund af tiltagene der er foretaget for at mindske generne for de omkringboende i forhold til støj.

Den præcise placering af genbrugscentret på grunden vil blive fastlagt efter en konkret vurdering af forholdene, herunder støjkravenes overholdelse.

Kort over området med placering af genbrugscenter samt visualiseringer af genbrugscentret set fra oven og fra Bådehavnsvej er vedlagt.

Center for Affald og Genbrug vil afholde et informationsmøde om genbrugscentret for naboer og andre interesserede den 13. marts 2014 kl. 17-18 i Karens Minde Kulturhus, Wagnersvej 19 i lokale ABC.

#### **Afvielser fra lokalplanen**

Bådehavnsvej 50, matr. nr. 445 Kongens Enghave Kvarter er omfattet af lokalplan nr. 56 "Bådehavnsvej".

Det fremgår af lokalplanens § 3, stk. 1, at området kun må anvendes til erhvervsformål. Der må kun opføres eller indrettes bebyggelse til industri-, værksteds-, transport-, lager- og engrosvirksomhed samt dertil hørende administration. Inden for området må der ikke opføres eller indrettes virksomheder, hvortil der af hensyn til forurening stilles særlige afstandskrav, jfr. miljøbeskyttelseslovens kap. 9.

Det fremgår af lokalplanens § 3, stk. 3, at uanset stk. 1 kan magistraten tillade, at der i området opføres eller indrettes bebyggelse til offentlige formål, der af magistraten skønnes forenelige med beliggenheden i et erhvervsområde, såsom tekniske anlæg, beskyttede værksteder og lignende.

Opførelse af et genbrugscenter på adressen Bådehavnsvej 50 forudsætter således dispensation fra lokalplan nr. 56 "Bådehavnsvej".

#### **Anbefaling af dispensation**

Kommunen kan meddele dispensation fra en lokalplans bestemmelser, hvis dispensationen ikke er i strid med principperne i planen. Dette fremgår af planlovens § 19, stk. 1.

Drift af et genbrugscenter er en kommunal opgave. Lokalplanområdet er et blandet erhvervs- og industriområde, og Center for Byplanlægning vurderer, at et genbrugscenter vil passe ind i det eksisterende område.

Det er således Center for Byplanlægningens vurdering, at genbrugscentrets aktiviteter er forenelige med den aktuelle anvendelse af de øvrige ejendomme i området.

De græsklædte volde som omkranser genbrugsstationen mindsker støj fra genbrugscentret, og øger de rekreative muligheder i området og understøtter Tippen som naturområde.

Center for Byplanlægning kan på den baggrund anbefale en dispensation fra lokalplanens § 3, stk. 1, jf. stk. 3.

#### **Naboorientering**

Inden kommunen dispenserer fra bestemmelser i en lokalplan, skal berørte ejere, lejere og brugere m.fl. orienteres således, at de får mulighed for at fremsende kommentarer til afvigelserne fra lokalplanen. Det fremgår af planlovens § 20.

#### **Eventuelle bemærkninger skal sendes til:**

Teknik- og Miljøforvaltningen  
Byens Udvikling  
Center for Byplanlægning  
Postboks 348  
1505 København V  
eller via e-mail til: [byensudvikling@tmf.kk.dk](mailto:byensudvikling@tmf.kk.dk)

Kommentarer skal være modtaget i Center for Byplanlægning **senest den 24. marts 2014.**

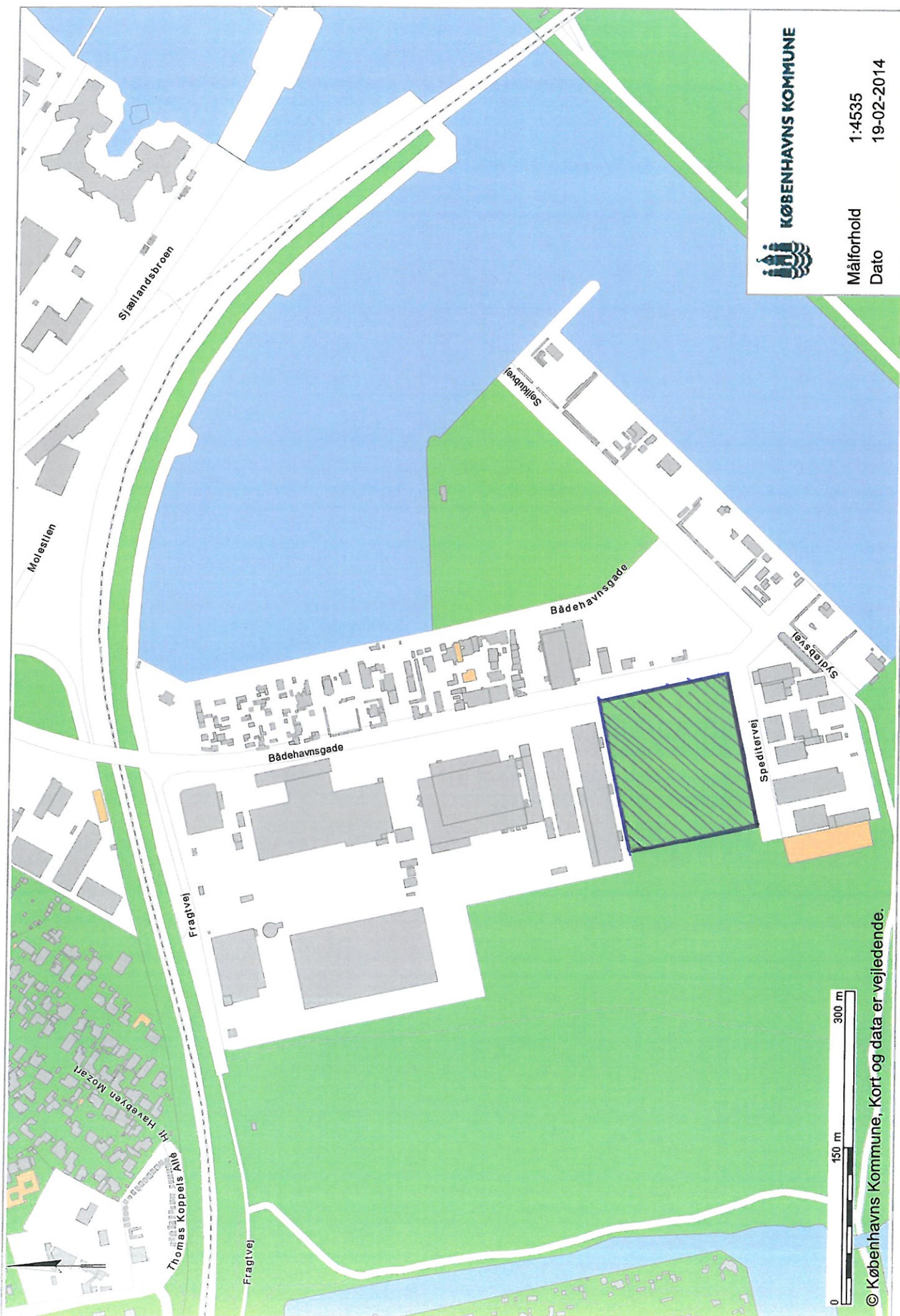
Du er velkommen til at kontakte undertegnede telefonisk eller via e-mail, såfremt du har spørgsmål eller ønsker supplerende oplysninger.

Med venlig hilsen



Merete Andersen  
Specialkonsulent

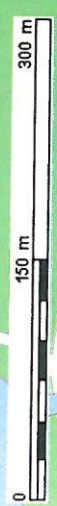




**KØBENHAVNS KOMMUNE**

Målforhold 1:4535

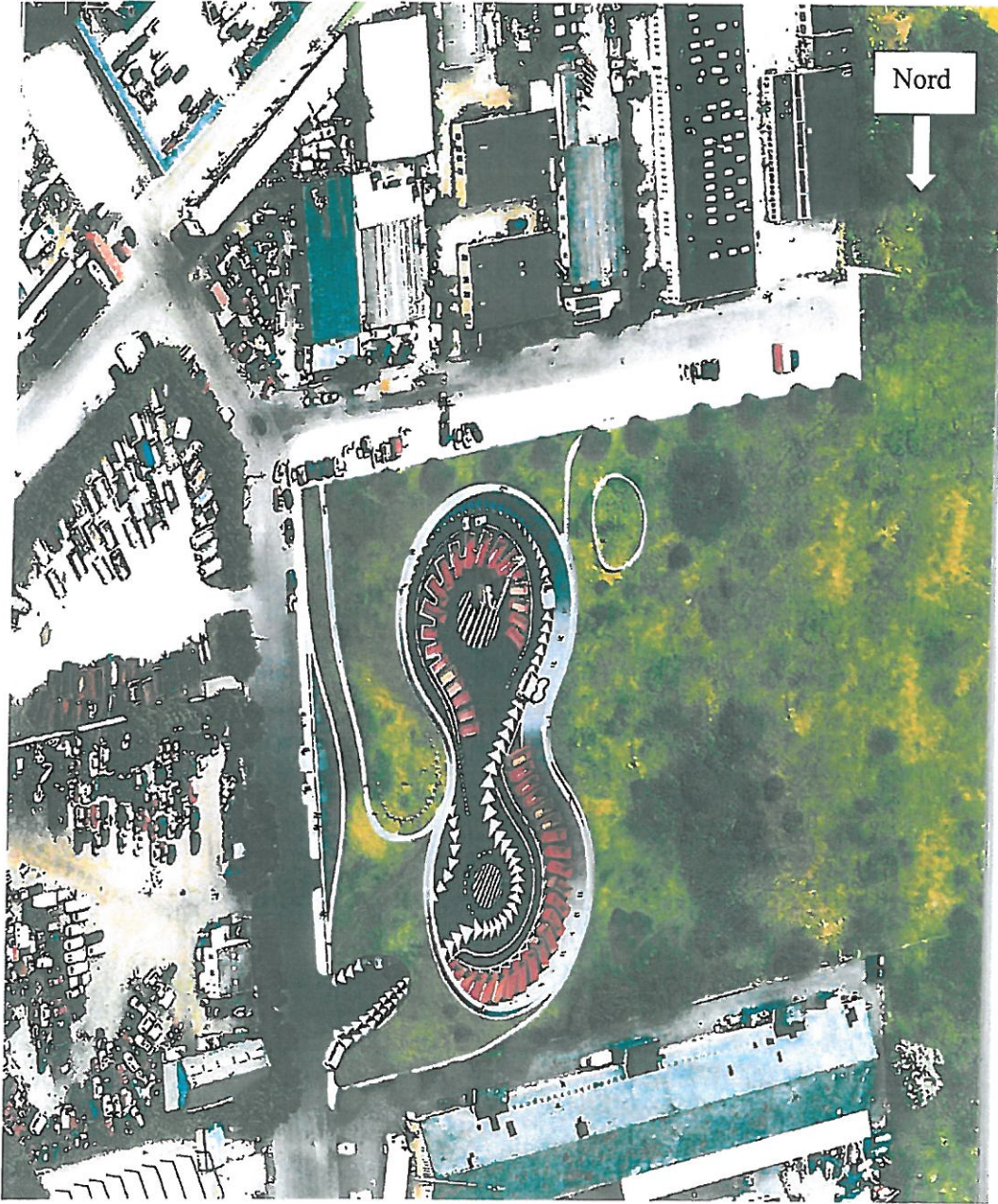
Dato 19-02-2014



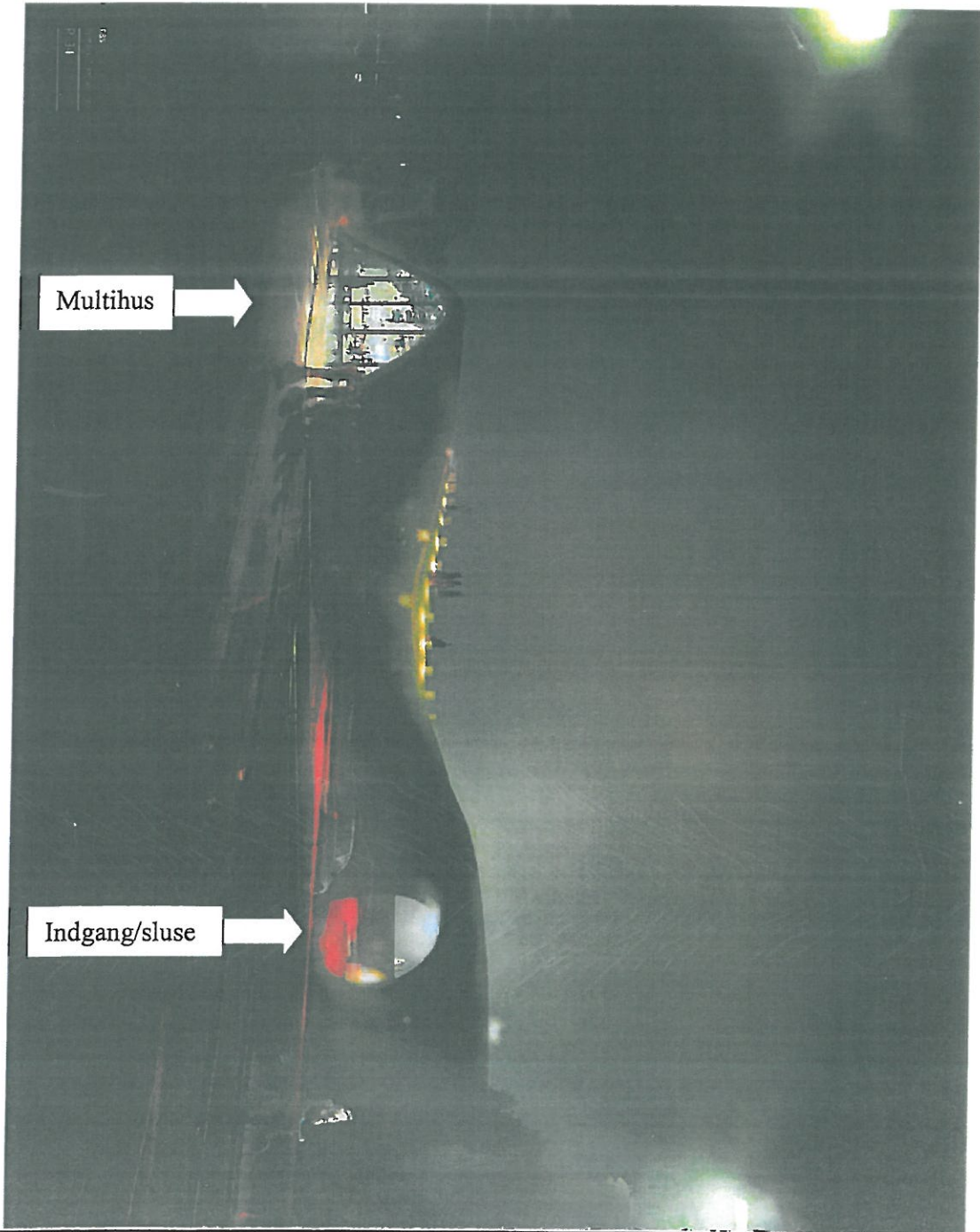
© Københavns Kommune, Kort og data er vejledende.



Plan 1



Nord



Multihus

Indgang/sluse



