



Notat

Til Teknik- og Miljøudvalget

Orienteringsnotat vedr. midtvejsevaluering af områdefornyelsen i Folehavekvarteret

Forvaltningen redegør i det følgende for midtvejsevaluering af kvarterplanens projekter i områdefornyelsen i Folehavekvarteret.

Baggrund

Forvaltningen gennemfører områdefornyelser med afsæt i "Politik for Udsatte Byområder" (Borgerrepræsentationen 22. juni 2017) og skal via en helhedsorienteret, strategisk indsats løfte et udsat byområde gennem en kombination af fysiske, sociale og kulturelle projekter.

Kvarterplanen for Områdefornyelsen Folehavekvarteret (2018-2023) blev godkendt i Borgerrepræsentationen 3. maj 2018. Der er gennemført en midtvejsstatus på kvarterplanens projekter. Formålet er at give Trafik-, Bygge-, og Boligstyrelsen samt Teknik- og Miljøudvalget indblik i områdefornyelsens fremdrift samt tilpasse kvarterplanens projekter til lokalområdets behov, hvis disse har ændret sig.

Folehavekvarteret havde inden forvaltningens opstart af områdefornyelsen markant flere beboere, der var utrygge ved at færdes i kvarteret i dag- og nattetimerne, og flere der ønskede at fraflytte kvarteret sammenlignet med byen som helhed og byens øvrige udsatte boligområder. Områdefornyelsens samlede projektportefølje sigter på at højne beboernes livskvalitet ved bl.a. byrumsforbedringer med fokus på trykthed, styrkelse af lokale institutioners tiltrækningsevne samt medborger-skab via lettere adgang til og indflydelse på området udvikling.

Status på Områdefornyelse Folehavekvarteret

Der er til Områdefornyelsen Folehavekvarteret afsat en basisbevilling på i alt 30 mio. kr. finansieret med 6,8 mio. kr. fra staten og 23,2 mio. kr. fra Københavns Kommune. På nuværende tidspunkt er der til nedenstående projekter tilført yderligere investeringer for i alt 15,13 mio. kr. hvoraf 7,6 mio. kr. er kommunale midler, 0,15 mio. kr. er almene midler og 7,38 mio. kr. er private midler, jf. tabel 1. Der er med områdefornyelsen således indtil videre afsat 45,1 mio. kr. til et løft af Folehavekvarteret.

Halvvejs i projektperioden er Områdefornyelsen Folehavekvarteret godt i gang med realisering af kvarterplanens projekter. Projekterne ramme-

14. december 2020

Sagsnummer
2020-0846806

Dokumentnummer
2020-0846806-1

Mobilitet, Klimatilpasning og
Byvedligehold
Afdelingssekretariatet
Islands Brygge 37
Postboks 339
2300 København S

EAN-nummer
5798009809452

og igangsættes af områdefornyelsens styregruppe bestående af repræsentanter fra det lokale område og Københavns Kommunes syv forvaltninger. Den konkrete gennemførelse af projekter varetages af sekretariatets medarbejdere samt arbejdsgrupper med deltagelse af lokale beboere og aktører.

Enkelte projekter, hhv. Kirsebærhaven og Urtehaven, er kommet senere i gang end forventet. I tabel 1 nedenfor gives en kort status over projekterne i kvarterplanen og den yderligere finansiering, der er tilført projekterne.

Af bilag 1 fremgår en uddybende status på områdefornyelsens arbejde frem til nu.

Tabel 1: Status på projekter

Projekt	Status
<p>1. Udviklingsplan Udviklingsplanen sætter langsigtet, strategisk retning for området de kommende 10-20 år</p>	<ul style="list-style-type: none"> • Projektet er afsluttet. Udviklingsplanen indgår nu som en del af lokalplanlægningen. Udviklingsplanens projekter følges derfor og understøttes af sekretariatet og arbejdsgruppen. • Der er tilført yderligere 0,65 mio. kr. fra fem andre forvaltninger samt boligorganisationen KAB. • Kvarterplanens succeskriterier forventes indfriet.
<p>2. Pladsen Ældre og nedslidt legeplads og boldbane, som skal løftes til et grønt byrum for hele bydelen</p>	<ul style="list-style-type: none"> • Projektet er opstartet. Støttetilsagn fra Realdania og Lokale- og Anlægsfondens ifm. kampagnen 'Fælles Rum' har udvidet og øget projektområde og budget. Parken vil være anlagt i 2024. • Der er tilført yderligere 7,3 mio. kr. fra Realdania og Lokale- og Anlægsfonden. Derudover har Københavns Kommune tildelt 6,6 mio. kr. og Valby Fonden har støttet inddragelsesprocessen med 75.000 kr. • Kvarterplanens succeskriterier forventes indfriet.
<p>3. Parken Åbne Vigerslevparken op mod kvarteret ved at forbedre eksisterende indgange og lave nye.</p>	<ul style="list-style-type: none"> • Projektet følger tidsplan og budget i kvarterplanen. • Projektet er for nyligt igangsat af områdefornyelsens styregruppe. Arbejdsgruppen 'Vigerslevvej- og Parkgruppen' følger projektet. • Projektet har ingen sammenhæng til Harrestrup Å-projektet. • Kvarterplanens succeskriterie forventes indfriet.
<p>4. Bydelsforbindelsen Analyse, der skal sikre skoleveje og forbindelser over store indfaldsveje</p>	<ul style="list-style-type: none"> • Projektet er afhængigt af andre forvaltninger og følger tidsplan og budget i kvarterplanen. • Der er etableret samarbejde med Børne- og Ungdomsforvaltningen om at udarbejde analyse med fokus på sikre skoleveje og styrkede forbindelser over de store indfaldsveje. Analysen forventes færdig i 2021. • Kvarterplanens succeskriterier forventes indfriet.
<p>5. Kirsebærhaven Vej, der fremover skal skabe sammenhæng mellem Pladsen og de omkringliggende institutioner</p>	<ul style="list-style-type: none"> • Projektet blev igangsat september 2020. • Projektet afviger fra tidsplanen, da projektet er lagt sammen med Pladsen og følger derfor Pladsens tidsplan, hvilket forsinker anlæg og forbedringer med ca. ét år (anlagt i år 2024).

	<ul style="list-style-type: none"> • Styregruppen har frigivet 1,5 mio. kr. til rådgiver med henblik på at skabe sammenhæng mellem Pladsen og omkringliggende institutioner, samtidig med at vejen bliver mere sammenhængende. • Kvarterplanens succeskriterier forventes indfriet.
6. Urtehaven Projekt på privat fællesvej	<ul style="list-style-type: none"> • Projektet blev igangsat marts 2020. • Projektet afviger fra tidsplan og er to år forsinket. Projektet følger budget i kvarterplanen. • Samarbejde mellem berørte grundejere er blevet udmøntet i et program, og der er fundet en rådgiver til projektet. • Kvarterplanens succeskriterier forventes indfriet.
7. Vigerslevvej Tryggere og grønnere Vigerslevvej	<ul style="list-style-type: none"> • Projektet følger tidsplan og budget i kvarterplanen. • Projektet er netop igangsat af styregruppen og organiseres sammen med Vigerslevpark-projektet i Vigerslevvej- og Parkgruppen. • Kvarterplanens succeskriterier forventes indfriet.
8. Tryghedspartnerskabet KK, Københavns Politi, SSP København og KAB har indgået partnerskab med henblik på at øge tryghed og mindske kriminalitet	<ul style="list-style-type: none"> • Projektet følger tidsplan og budget i kvarterplanen. • Der er igangsat aktiviteter, kommunikation, kulturliv, strategier og konkrete projekter såsom Ungeværter, politikadetter, mv. Der er etableret et netværk af skole, bibliotek og byplanlæggere, som skaber liv i institutionslokalerne uden for almindelige åbningstider. • Kvarterplanens succeskriterier forventes indfriet.
9. Fysiske Forandringer Strategi for fysiske forandringer i kvarteret	<ul style="list-style-type: none"> • Projektet følger tidsplan og budget i kvarterplanen. • Der er udarbejdet en strategi for fysiske forandringer i kvarteret, og et første projekt er gennemført med anlæggelsen af en midlertidig sti. • Kvarterplanens succeskriterier forventes indfriet.
10. Lokalt sammenhold Strategi for lokalt fællesskab og identitet	<ul style="list-style-type: none"> • Projektet følger tidsplan og budget i kvarterplanen. • Styregruppe har godkendt en strategi for fællesskab og lokal identitet, og der er nedsat en lokal arbejdsgruppe. • Kvarterplanens succeskriterier forventes indfriet
11. Partnerskabet Samarbejdsaftale mellem 3B, KAB og Københavns Kommune	<ul style="list-style-type: none"> • Projektet følger tidsplan og budget i kvarterplanen • Partnerskabet (3B, KAB, SAB og Københavns Kommune) har udarbejdet en samarbejdsaftale om en socialøkonomisk planteskole • Kvarterplanens succeskriterier forventes indfriet.
12. Byfornyelse	<ul style="list-style-type: none"> • Projektet følger tidsplan og budget i kvarterplanen. • Områdefornyelsen har skabt opmærksomhed på, at beboere kan søge om tilskud til støjreducerende vinduer og bad/toilet. • Kvarterplanens succeskriterier forventes indfriet.

Videre proces

I den sidste del af områdefornyelsens projektperiode vil der blandt andet være fokus på færdiggørelse af Pladsen og projektet Vigerslevparken, realisering af udviklingsplanen, styrkelse af Kirsebærskolens tiltrækningsevne for skoledistriktsforældre samt videreudvikling og konsolidering af tryghedsfremmende netværk, aktiviteter og byrum.

Områdefornyelsen afsluttes maj 2023, og i den forbindelse vil Teknik- og Miljøudvalget få forelagt en afsluttende evaluering af Områdefornyelsen og de fastsatte succeskriterier.

Lone Byskov
Vicedirektør

Bilag

Bilag 1: Midtvejsevaluering Områdefornyelsen Folehavekvarteret

Velkommen til

Folehave- kvarteret



Plads til svømmetag,
leg, læring, venskab,
tro og drømme



Statusrapport



**Vi er isolerede.
Vi har brug for at være andet end
McDonalds-kvarteret eller det
mest utrygge sted i København.**



2017, møde om kvarterplanen



Indledning

Folehavekvarteret er en del af Københavns Kommunes udsatte byområder. Den almene boligforening Folehaven er ikke på regeringens ghettoliste, men udfordringerne er stadig af så væsentlig karakter, at 45% af beboerne fra de almene boligforeninger ville flytte væk fra kvarteret, hvis de havde mulighed for det. Men kun få flytter fra kvarteret, da ressourcerne er små og boligerne er billige.

Områdefornyelsen har sammen de almene boligforeninger og seks kommunale forvaltninger sat et mål om at hæve bo- og livskvaliteten for nuværende beboere og tiltrække flere besøgende.

Målene er beskrevet i 3Bs strategiplan, i områdefornyelsens partnerskabsaftale med de almene boligselskaber og i en udviklingsplan som seks af kommunens forvaltninger og 3B er fælles om. Efter 2½ år efter har parterne til dagligt et uvurderligt samarbejde, hvor mange trækker i samme retning og bidrager til de fælles mål om at løfte kvarteret ud af udsat by mod københavnerniveau.

Det er lykkedes at:

- ➔ Tiltrække 15,1 mio. kr. i ekstra midler til området.
- ➔ Inddrage 1.151 beboere.
- ➔ Nedsætte 5 arbejdsgrupper.
- ➔ Sætte 12 projekter i gang.
- ➔ Afvikle 43 workshop og events.
- ➔ Holde 35 oplæg.
- ➔ Deltage i netværk omkring kulturliv, lokal festival, mere foreningsliv.
- ➔ Indgå i forskningsprojekt om grøn og bæredygtig mobilitet.

Statusrapporten indeholder:

s. 3	Områdefornyelsens tal
s. 5	Organisering og inddragelse
s. 8	Tidsplan over projekterne
s. 9	Økonomisk overblik
s. 10	Status på indsatsområder
s. 11	<i>Indsatsområde 1</i>
s. 13	<i>Indsatsområde 2</i>
s. 17	<i>Indsatsområde 3</i>
s. 19	<i>Indsatsområde 4</i>
s. 21	<i>Indsatsområde 5</i>
s. 22	Kommunikation og formidling
s. 23	Særlige opmærksomheder
s. 25	Videre proces

God læselyst!



Københavns Kommune skal have ros for at have sat 'Landtropper' ind ved at etablere et særdeles velfungerende team med medarbejdere, der er meget fagligt og socialt kompetente og som har forstået og respekterer kulturen i områdefornyelsens kvarterer. De har forstået stedets 'ånd'.

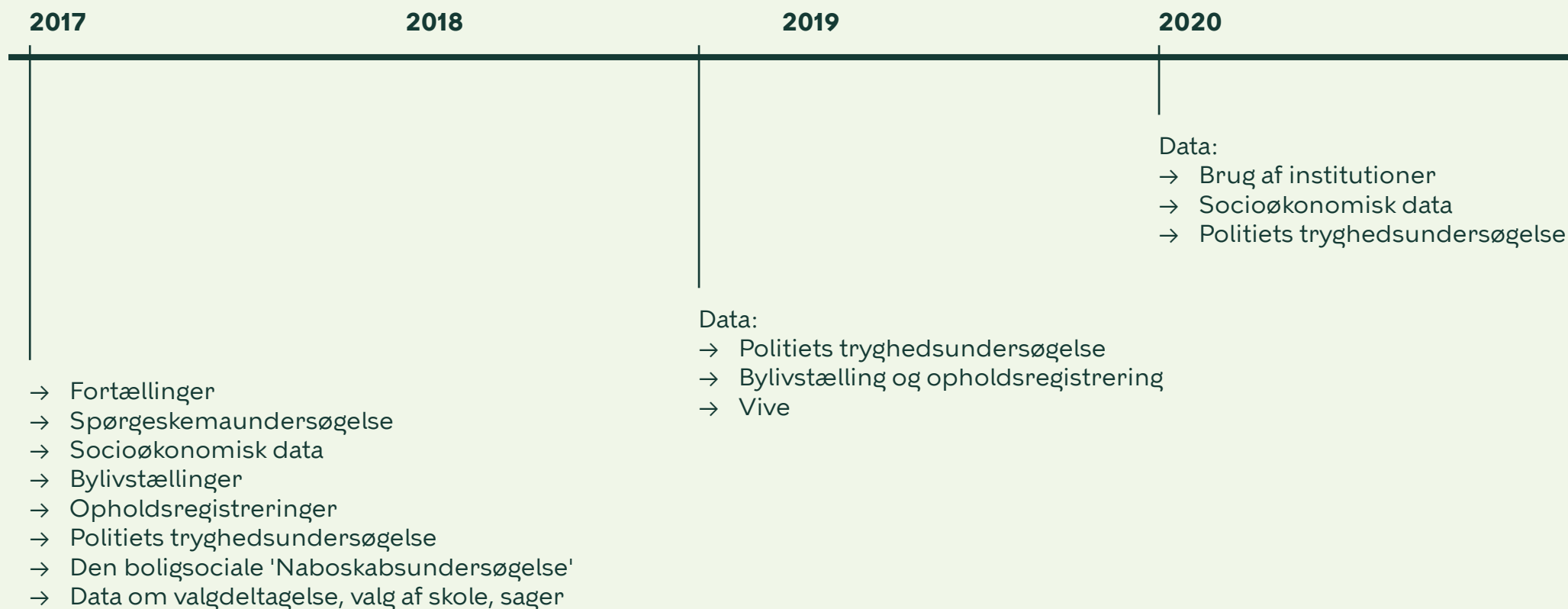


medlem, OMF styregruppe



Områdefornyelsens tal

For at følge udviklingen i kvarteret, lavede områdefornyelsen ved opstarten i 2017 en baselinemåling på en række parametre. Her midtvejs i områdefornyelsesprojektet er der blevet fulgt op på nogle af disse data, og ved afslutningen i 2023 vil der ligeledes blive fulgt op på baselinemålingen og lavet en grundigere analyse af udviklingen.



Figur: Eksempler på indsamling af data

Tiltrækning af ekstra midler til området

Områdefornyelsen har en grundbevilling på i alt 30 mio. kr. hvor 6,8 mio. kr. kommer fra staten og 23,2 mio. kr. fra Københavns Kommune.

Derudover har områdefornyelsen tiltrukket 15,1 mio. kr. til projekter i kvarteret.

Projekt	Kilde	Beløb (tusinde kr.)
Udviklingsplanen	Københavns Kommune og 3B	950
Pladsen	Realdania og Lokale og Anlægsfonden	7.300
Pladsen	Københavns Kommune	6.600
Pladsen	Valbyfonden	75
24/7 på Vigerslev Bibliotek	Københavns Kommune	200



Organisering og inddragelse

Lokal organisering

Områdefornyelsens sekretariat er placeret på Vigerslev Bibliotek i Folehavekvarteret. Sekretariatet består af en projektchef og to faste projektledere. Derudover er der deltids- og kortvarige ansættelser. I sekretariatet er der både projektledere der er specialiseret i udvikling af fysiske byrum og facilitering af netværk og fællesskab.

Den centrale placering af sekretariats kontor giver beboere let tilgængelighed, og medarbejderene mulighed for at se hverdagslivet udenfor. Samtidig muliggør placeringen at kontoret også er et møde- og besøgssted.

Styregruppen

Der er nedsat en lokal styregruppe, der strategisk drøfter udviklingen af kvarteret.

Styregruppen igangsætter projekter, nedsætter arbejdsgrupper og drøfter, hvordan sekretariatet skal arbejde med at inddrage borgere og interessenter i projekterne.

Styregruppen består af 24 repræsentanter:

- 9 beboerrepræsentanter
- 8 lokale aktører
- 7 kommunale repræsentanter.

Det lokale sekretariat har arbejdet med tillid og relationer i styregruppen således, at medlemmerne føler sig trygge, tør kommunikere ærligt med hinanden og kender kommunens relevante politikker, visioner og metoder.

Projektudvikling

For hvert projekt nedsættes der en arbejdsgruppe bestående af en projektleder fra sekretariatet og lokale borgere og aktører. Arbejdsgruppen har ansvar for at præcisere projektet i forhold til beskrivelsen i kvarterplanen, udarbejde en interessentanalyse og en konkret plan for, inddragelse af projektets målgrupper.

Kommunikation

Områdefornyelsen kommunikerer både ved at være til stede i allerede eksisterende netværk (fx grundejerforeninger), via hjemmesider, Facebook, nyhedsbrev, lokalavisen og via store bannere og plakatstandere, som er blevet sat op på udvalgte steder i kvarteret.

Lokal deltagelse

Styregruppen, arbejdsgrupper og det lokale sekretariat deltager i de aktiviteter, der afholdes i kvarteret. Her opstår dialoger, hvor der mundtligt inviteres deltagelse i områdefornyelsens aktiviteter. Samtidig får områdefornyelsen vigtig viden om lokale behov, så det sikres at indsatserne sker i tråd med de lokale ønsker.



Jeg syntes møderne er meget inspirerende - jeg syntes dog, det har været en meget lang proces, hvor der ikke skete så meget andet end snak. Så det er dejligt, der nu er lavet en flot plads med stier foran skolen. Jeg ser frem til at alle de gode ideer bliver til virkelighed.



medlem, OMF styregruppe

Inddragelse og dialog i tal

Siden 2017 er der afholdt en lang række møder, workshops og events. Områdefornyelsen har desuden deltaget i og informeret om udviklingen i kvarteret på andre aktørers møder og større events. I forbindelse med afholdelse af egne møder, workshops og events har områdefornyelsen indtil videre været i dialog med samlet set 1.151 borgere*

	Antal arrangementer	Antal deltagere i alt	Antal oplæg til andres arrangementer
2017	5	340	3
2018	2	160	3
2019	19	500	25
2020**	17	140	4

* Samlet antal til afholdte arrangementer, hvorfor nogle personer vil indgå flere gange, da de har deltaget i flere arrangementer.

** Opgørelsen er kun foretaget frem til september 2020.

Arbejdsgrupper

Områdefornyelsens styregruppe har med udgangspunkt i indsatsen fra kvarterplanen valgt at nedsætte seks arbejdsgrupper:

- ➔ Udviklingsplangruppen
- ➔ Pladsgruppen
- ➔ Vej- og parkgruppen
- ➔ FIF-gruppen (Fællesskab, Identitet og Fortællinger)
- ➔ Kunstgruppen
- ➔ Gruppen til planlægning af Folehavefestivalen

Arbejdsgrupperne har hver især lavet en strategi for, hvordan de vil konkretisere deres indsats.

Arbejdsgrupperne er som udgangspunkt åbne for at alle kan deltage, og møderne foregår ofte udenfor normal arbejdstid, så både ansatte og frivillige har mulighed for at deltage. En undtagelse hertil er arbejdsgruppen for udviklingsplanen, der kun består af professionelle.

Netværk

Sekretariatet har etableret forskellige netværk og deltager i allerede eksisterende netværk. Eksempelvis:

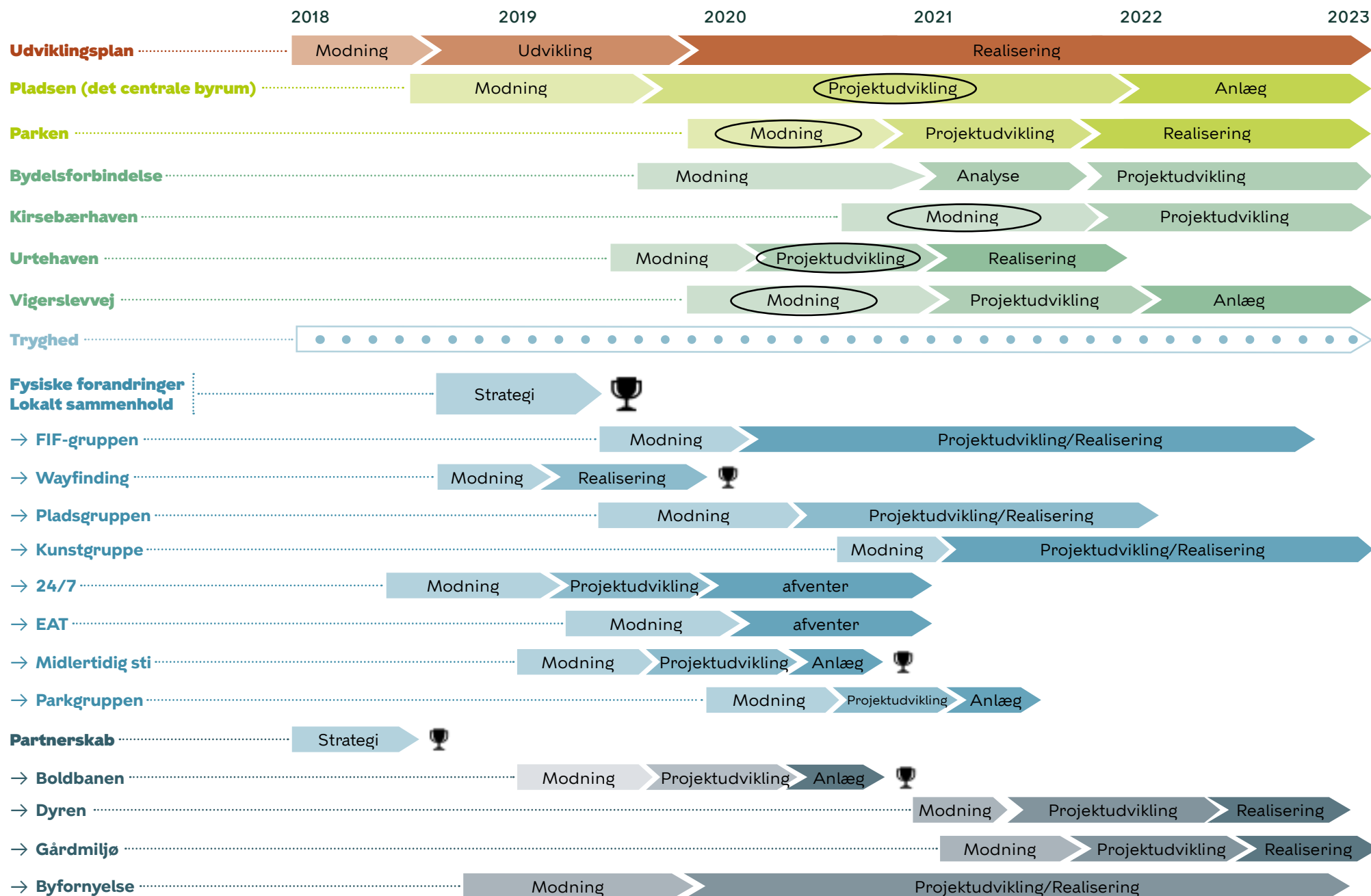
- ➔ Netværk af lokalt ansatte der koordinerer kulturelle aktiviteter.
- ➔ Netværk til koordinering af og opfølgning på lokale indsatsen og sparring på lokale dilemmaer.

Netværkene er vigtige for de lokale relationer. Områdefornyelsens medarbejdere oplever at få sparring, samtidig med at den løbende kommunikation ofte fører til mindre konflikt og misforståelser.



Tidsplan

Nedenfor er kvarterplanens tidsplan opdateret.
Enkelte projekter er i 2020 kommet senere i gang end forventet.



Økonomisk overblik

	KVARTERPLAN	EKSTERNE MIDLER	I ALT	BRUGT	TILBAGE
Udviklingsplan	500.000	950.000	1.450.000	1.150.000	300.000
Pladsen (det centrale byrum)	3.500.000	7 + 6,6 + 0,75	17.100.000	350.000	16.750.000
Parken	2.000.000			0	2.000.000
Bydelsforbindelse	2.000.000			0	2.000.000
Kirsebærhaven	2.000.000			0	2.000.000
Urtehaven	1.000.000			50.000	950.000
Vigerslevvej	1.000.000			0	2.000.000
Tryghed					
Fysiske forandringer	3.500.000			2.200.000	1.300.000
Lokalt sammenhold	2.000.000			1.900.000	100.000
→ FIF-gruppen			600.000	240.000	360.000
→ Wayfinding			125.000	125.000	0
→ Pladsgruppen			600.000	60.000	540.000
→ Kunstgruppe			200.000	0	200.000
→ 24/7			0		
→ EAT			0		
→ Midlertidig sti			1.000.000	953.000	47.000
→ Parkgruppen			500.000		
Partnerskab	2.000.000				
→ Boldbanen			500.000	500.000	0
→ Dyren			500.000	0	500.000
→ Gårdmiljø			500.000	0	500.000
→ Byfornyelse			500.000	0	500.000

Status på indsatsområder



Indsatsområde 1: Udviklingsplan



Baggrund for udviklingsplanen

Der er udarbejdet en udviklingsplan, som skal sætte den langsigtede, strategiske retning for kvarteret over de kommende 10-20 år.

Udviklingsplanen er blevet til i et samarbejde mellem Områdefornyelsen, de lokale boligorganisationer og relevante fagforvaltninger i Københavns Kommune. Udviklingsplanen er finansieret af seks forvaltninger og den almene boligforening 3B, boligorganisationen KAB, med en samlet finansiering på 1,15 mio. kr. Den er godkendt i de seks forvaltninger og taget til efterretning i boligforeningen 3B og boligorganisationen KAB.

I udviklingsplanen peges der på at fremtidige initiativer, byggerier og projekter bør følge fem strategiske greb og 12 kvalitetsprincipper.

Forankring af udviklingsplanen

Der er etableret to netværk som en del af udviklingsplanens koordinering af kommende projekter.

Det ene netværk er etableret på ledelsesniveau og drøfter fælles indstillinger, budgetter og koordinering. Det andet netværk er etableret på projektlederniveau.

De formelle netværk er vigtige fremadrettet for at sikre bedre kommunikation imellem forvaltninger og boligforeninger og -organisationer. Specielt når der skal udarbejdes ny lokalplan og planlægges store byggerier eller evt. nye boliger.



Indsatsområde 2: Særlige steder



Pladsen (Centralt byrum i kvarteret)

Realdania og Lokale- og Anlægsfonden har valgt at støtte udviklingen af den ældre og nedslidte legeplads og boldbane. Fondene har givet tilsagn om støtte på 7 mio. kr. til projektet. Støtten er tildelt på baggrund af et ideoplæg som NORD arkitekter har tegnet. Ideoplægget har lagt vægt på, at det kommende byrum skal synliggøre kvarterets grønne identitet ved at etablere fem haver og et orangeri.

Selve orangeriet er tænkt som et overdækket men synligt mødested for kvarteret. Samtidig skal orangeriet have en salgsfunktion for salg af planter og stauder. Københavns Kommune har desuden tildelt 6,6 mio. kr. på budget 2021, og Valby Fonden har støttet inddragelsesprocessen med 75.000 kr. Den samlede økonomi er således på 17,1 mio. kr. Projektet er igangsat og forventes færdiganlagt i 2024.

Parken (Vigerslevparken)

Projektet er netop sat i gang af områdefornyelsens styregruppe. Som kommunikationsplatform er der opstillet genbrugs formidlingsmøbler på to udvalgte steder i parken. Der er også etableret et kommunikationsfællesskab på tværs af aktører, der har store projekter i parken - herunder Klimaprojektet Harrestrup Å, skybrudsvejen Vigerslevvej samt Udviklingsplanen.

Projektet Parken følges af den nedsatte arbejdsgruppe Vigerslevvej og -Parkgruppen. Gruppens opdrag er at udvikle bedre indgange til Vigerslevparken, så flere beboere opdager den grønne, og i dag skjulte, park.

Der er foretaget baselinemålinger, som viser at parken ikke er særlig hyppigt anvendt. Forbedringer af indgangene forventes, sammen med andre tiltag i parken, at gøre parken til et større aktiv for kvarterets beboere og besøgende.

“

**Den [Vigerslevparken] er lidt skjult,
og det er svært at finde vej til den**

”

Citat, megafon 2017

Midlertidig sti over det centrale byrum

Der er anlagt en midlertidig sti, der forbinder Frugthaven og adgangen til Folehaven og Retortvej med Kirsebærhaven. Stien er anlagt på i skellet ind til Margrethekirken og over 3B Folehavens græsareal.

Formålet med den midlertidige sti er at afprøve hvordan små ændringer af arealerne og på tværs af matrikler kan skabe en bedre sammenhæng i kvarteret. Den midlertidige sti giver viden om, at hvilke permanente tiltag der vil virke, når det centrale byrum skal udvikles.

Fjernelsen af trådhegn og buskads har skabt mere udsyn og overblik, hvilket giver en større trykthed på arealet. Der er desuden skabt en bedre forbindelse fra Retortvej til Kirsebærhaven skole og Vigerslev Bibliotek. Endeligt skaber bænke placeret langs stien mulighed for, at forskellige beboergrupper møder hinanden, når de færdes i området.



Ideoplæg tegnet af Platant



Sommer 2018, foto: Platant



Tidlig forår 2019, foto: Platant



Det vigtigste er at få en attraktiv plads, hvor folk fra området har lyst til at opholde sig og samles omkring forskellige tiltag, som giver folk lyst til at samles og bruge pladsen



Survey, Medlem OMF styregruppe



Indsatsområde 3: Gode og trygge forbindelser



Bydelsforbindelse

Sammen med Børne- og Ungdomsforvaltningen planlægges det at udarbejde en analyse, der skal fokusere på sikre skoleveje samt styrkede forbindelser over de store indfaldsveje, der ellers isolerer kvarteret fra resten af bydelen.

Samtidig skal analysen pege på, hvordan bløde trafikanter bevæger sig i bydelen. Der er etableret et netværk af trafik- og byplanlæggere som skal afdække, hvordan der kan etableres sikre skoleveje i samspil med Københavns Kommunes udbygning af cykelnettet.

Analysen forventes færdig i 2021.

Kirsebærhaven

Styregruppen har valgt at en rådgiver skal komme med bud på, hvordan vejen i højere grad kan skabe sammenhæng mellem Pladsen og de omkringliggende institutioner, samtidig med at vejen bliver mere sammenhængende.

Urtehaven

Der er udarbejdet en samarbejdsaftale mellem berørte grundejere, således at områdefornyelsen kan hjælpe med at etablere et projekt på den private fællesvej. På baggrund af et mindre program, er en rådgiver udvalgt til at komme med løsninger, som skal forbedre trygheden på vejen.

Vigerslevvej

Projektet er netop igangsat af styregruppen og organiseres sammen med Parken og den nedsatte Vigerslevpark og -vejgruppe. Vigerslevvej ønskes mere grøn og tryk, hvorfor der arbejdes med beplantning og mindre trafikelementer.



Indsatsområde 4: Sammen om kvarteret



Tryghedspartnerskabet

Københavns Kommune har etableret et tryghedspartnerskab, der med 4,8 mio. kr. har til formål at skabe mere tryghed og mindre kriminalitet i kvarteret. Tryghedspartnerskabet arbejder primært indenfor det almene boligområde Folehaven, men Områdefornyelsens repræsentanter har fokus på sammenhængen til hele kvarteret og til Valby.

Fysiske forandringer

Der er lavet en strategi for fysiske forandringer i kvarteret. Som en del af strategien er der nedsat en Pladsgruppe og en Vigerslevvej og -parkgruppe.

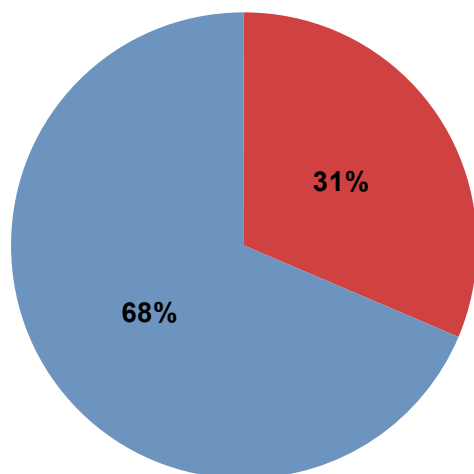
Projektet med en midlertidig sti over det centrale byrum er en del af denne strategi.

Lokalt sammenhold

Der er lavet en strategi for lokale fællesskab og identitet. Der er nedsat en lokal arbejdsgruppe, som arbejder med fællesskab, identitet og fortællinger. Arbejdsgruppen har etableret et skilteunivers, der dels viser vej til kvarterets særlige steder, dels viser vej gennem kvarteret og byder velkommen til udvalgte steder. Der er desuden skabt en velkomstbog, som formidler de lokale steder til beboere og besøgende.

Utryghed

Er der steder i Folehaven, hvor du føler dig utryk ved at færdes?



■ Ja ■ Nej ■ Ved ikke

Kilde: Megafon 2017

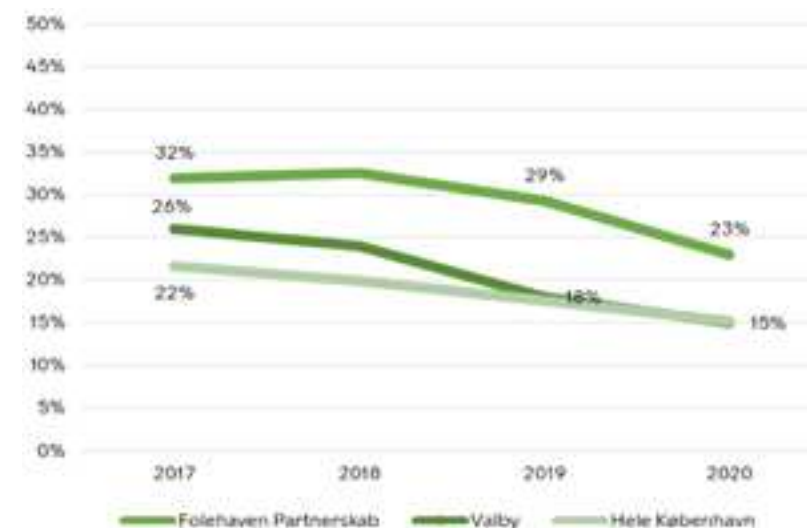
Andel utrygge



16 %

føler sig utrygge i området i 2020, modsat 19 % i 2017. Andel er dog højere end for hhv. Valby som bydel (11 %) og hele byen (9 %).

Andel utrygge i aften- og nattetimer



23 %

føler sig i 2020 utrygge i området i aften- og nattetimer. En nedgang på 9 % fra 2017. Andel er dog højere end for hhv. Valby (15 %) og hele byen (15 %).

Indsatsområde 5: Bedre boliger og uderum

Partnerskabet

Partnerskabet mellem 3B, KAB, SAB og Københavns Kommune har udarbejdet en samarbejdsaftale om en socialøkonomisk planteskole og etableringen af et orangeri på Pladsen. Partnerskabet koordinerer de mange projekter via faste status- og udviklingsmøder.

Partnerskabet har bidraget med 500.000 kr. til den midlertidige sti over det centrale byrum.

Byfornyelse

Der er gjort opmærksom på at beboere udvalgte steder kan søge om tilskud til støjreducerende vinduer og bad/toilet. En boligforening har ind til nu søgt om støtte.



Kommunikation og formidling

Der er udarbejdet en kommunikationsstrategi, som kortlægger mulige kommunikationsflader.

Styregruppemedlemmerne har hver især ansvar for at kommunikere til andre lokale beboere via lokal tilstedeværelse og netværk, facebookgrupper, grundejerforeninger, lokale arbejdspladser mv.

Der gennemføres desuden byvandring, hvor områdefornyelsen inviterer en større gruppe beboere eller lokalt ansatte og ildsjæle til vandring med særlige temaer. Temaer har bl.a. været anvendelsen af kunst i kvarterets byrum og utrygge steder.

Sekretariatet har benyttet coronanedlukningen til at gå mindre spadsereture rundt i kvarteret med udvalgte beboere, for at fastholde dialogen, rekruttering af nye beboere til samskabelsesprojekter, samt kommunikere proces og forventninger.



II

"Supergod placering - og dejlig velkomstsilt - men igen savner jeg blikfang - den gule skrift hvor der står velkommen til er svær at se i forbifarten."

"Jeg har følt mig mere inviteret ind i kvarteret efter de blev sat op. Det føles ikke længere lukket og fjendtligt."

"Skiltene placeringer er ikke skrevet i sten, men synes måske at der mangler skilte ved Blommehaven/ Gl. Køge Landevej, hvor der også er placeret flere funktioner i kvarteret. Generelt giver det godt mening og understøtter et visuelt udtryk i kvarteret. Synes det er nogle gode farver der er valgt."

"Gør hvad det skal"

"Det er placeret godt de steder, hvor der er seværdigheder i kvarteret. Kunne bruges mere til øvrige eller kommende seværdigheder."

67 %

af de adspurgte svarede at skiltene hjælper med orienteringen i kvarteret.

75 %

af de adspurgte svarede at de "godt" eller "rigtig godt" kunne lide det visuelle design på skiltene.

73 %

af de adspurgte mener at skiltene er "godt" eller "rigtig godt" placeret i kvarteret.

II

Særlige opmærksomheder

Det er vigtigt for Områdefornyelsen Folehavekvarteret at arbejde på tværs af kommunens syv forvaltninger og finde synergier, fælles fodslag og forståelse for de mange indsatser, politikker og visioner.

I et kvarter som Folehavekvarteret, som har været et udsat boligområde i mange år, er der mange lokale indsatser. Det giver mulighed for at trække på samarbejdspartnere som der er stor tillid til lokalt, hvilket er en stor fordel. Samtidig kan det være vanskeligt at tydeliggøre overfor beboerne, hvilke projekter der er områdefornyelsens og hvilke projekter der drives af eksempelvis den boligsociale helhedsplan.

Områdefornyelsen har skabt netværk, hvor man på bydels- og strategisk ledelsesniveau løbende orienterer hinanden om de mange kommende projekter. Det gør, at budgetnotater og indstillinger kan koordineres. Samtidig styrkes den tværfaglige tilgang og der opstår synergier, nye løsninger og bedre fælles kommunikation.

Der er etableret samarbejdsnetværk med de mange lokale professionelle aktører, så de ressourcerne i kvarteret udnyttes bedst muligt.



Videre proces

Som beskrevet i områdefornyelsens vedtægter er der genvalg til styregruppen primo 2021. Den nye styregruppe vil have ansvar for at følge og igangsætte de sidste projekter samt evaluere de samlede indsats, når områdefornyelsen lukker.

Med udgangen af 2022 vil områdefornyelsens sekretariat påbegynde den afsluttende evaluering, hvor der følges op på baselinemplingen fra 2017, samt mål og effekt af områdefornyelsens indsats.



Statusrapport Folehavekvarteret

