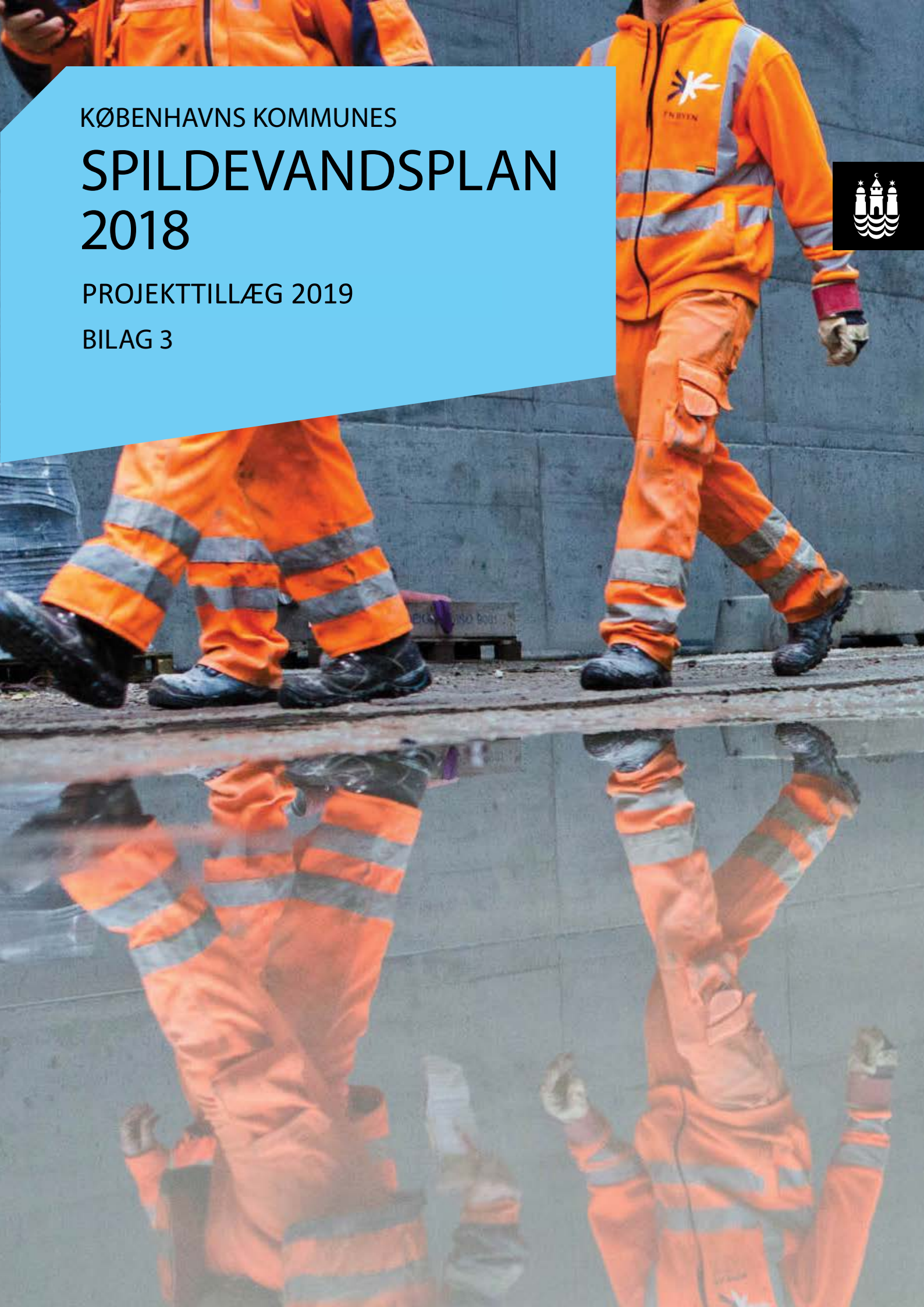


KØBENHAVNS KOMMUNES

SPILDEVANDSPLAN 2018

PROJEKTILLÆG 2019

BILAG 3



Læsevejledning

Dette er en PDF-version af *Projekttillæg 2019*, som indgår i Københavns Kommunes digitale spildevandsplan, Spildevandsplan 2018.

Projekttillæg 2019 indeholder 26 projekter, som igangsættes med vedtagelsen af Spildevandsplan 2018.

Projekterne i *Projekttillæg 2019* er inddelt i følgende fire projekttyper:

- Klimatilpasning
- Afløbssystem
- Byudvikling
- Renseanlæg

Beskrivelserne af de enkelte projekter indeholder eventuelle miljøpåvirkninger, og hvorvidt de berørte matrikler påvirkes af fx:

- ekspropriation (ved arealerhvervelse i forbindelse med projekt)
- permanent tinglyst rådighedsindskrænkning på privat matrikel (servitut)
- midlertidig rådighedsindskrænkning på privat matrikel

God læselyst.

Indholdsfortegnelse

• <u>Læsevejledning</u>		
• <u>Baneafvanding Vigerslev 1</u>	B.42	03
• <u>Baneafvanding Vigerslev 2</u>	B.43	05
• <u>Damhusengens Skole</u>	B.44	07
• <u>Den Hvide Kødby</u>	B.45	09
• <u>Enghavevej 81</u>	B.46	11
• <u>Fisketorvet tillæg 2</u>	B.47	13
• <u>Hjørnestenen II</u>	B.48	15
• <u>Kampsportens Hus</u>	B.49	17
• <u>Kornblomstvej II</u>	B.50	19
• <u>Nuufs Plads II</u>	B.51	21
• <u>Peter Rørdams vej</u>	B.52	23
• <u>Postgrunden</u>	B.53	25
• <u>Sadolin & Holmblad tillæg 2</u>	B.54	27
• <u>Afledning fra Sten og Grus, Prøvestenen A/S</u>	B.55	29
• <u>Sundevedsgade-karreen</u>	B.56	33
• <u>Urbanplanen Syd</u>	B.57	35
• <u>Ørkenfortet "B&W området"</u>	B.58	37
• <u>Kloakering af Middelgrundsførtet</u>	B.59	39
• <u>Prinsessegade tillæg 1</u>	B.60	43
• <u>Kloakering af Trælastholmen</u>	B.61	45
• <u>Kloakering af Levantkaj Vest</u>	B.62	47
• <u>Skakt til Svanemøllen Skybrudstunnel</u>	K1.61	49
• <u>Gf. Fredens Bo</u>	K2.7	52
• <u>Gf. Gimle</u>	K2.8	54
• <u>Gf. Ofea Plads</u>	K2.9	56
• <u>Gf. Sømød</u>	K2.10	59
• <u>Separatkloakering VEL42 Ørnevej-Glentevej-Nordre Fasanvej</u>	K2.11	61
• <u>Separatkloakering VEL20 Rantzausgade</u>	K2.12	65
• <u>Bilag: Vedtægter for Foreningen Oceankajs private Vand-, og Spildevandslaug</u>		

Baneafvanding Vigerslev 1 B.42



Indledning

I forbindelse med projektet "Den nye bane København – Ringsted", hvor Banedanmark bygger en ny elektrificeret jernbane til højhastighedstog, skal projektområdet ved Vigerslev, hvor banen føres igennem, afvandes for regnvand.

Status

Projektområdet er forsynet af HOFOR, og er beliggende i kloakopland 321, som er fælleskloakeret. Spildevand og regnvand fra oplandet ledes til Renseanlæg Damhusåen.

Plan

Projektområdet skal fortsat være forsynet af HOFOR, og gennemførelse af projektet ændrer ikke på oplandets status som fælleskloakeret. Regnvand som afvandes fra projektområdet vil blive udledt til HOFORs fællesledning via et forsinkelsesbassin.

Projektbeskrivelse

Projektområdet løber over en banestrækning på 291 m, hvor der afvandes til HOFORs fællesledning.

Oplandsarealet er cirka 4.600 m².

Der etableres et rørbassin, der via en brønd med en vandbremse på 2 l/s har afledning til HOFORs fællesledning.

Økonomi og tidsplan

	Anlægsudgifter	Anlægsperiode	Anlæg bemærkninger
HOFOR	mio. kr.	2019	Privat projekt

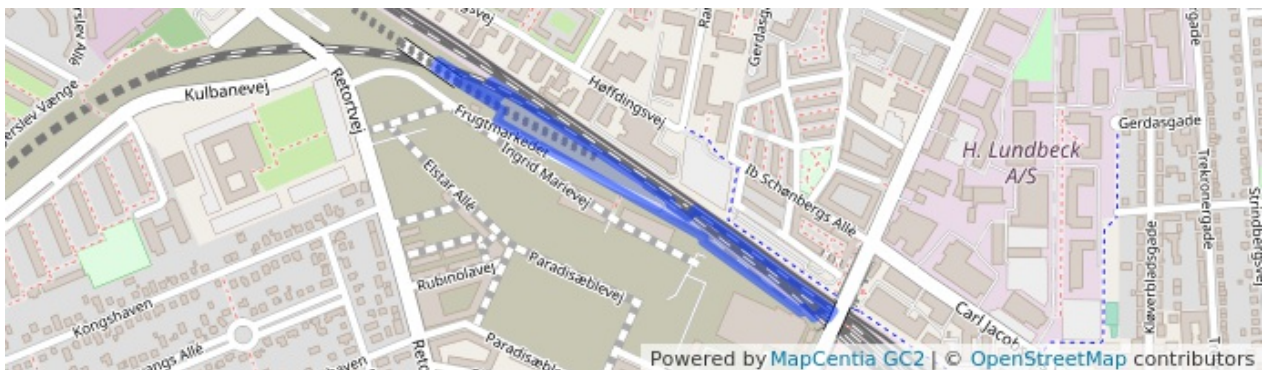
Miljøforhold

Projektet vil ikke medføre en øget belastning af miljøet.

Berørte matrikler

Matr. Nr.	Ejerlav	Arealhvervelse	Rådighedsindskrænkning	
			Midlertidig	Permanent
2355a	Valby, København			
2355b	Valby, København			
3237	Vigerslev, København			
3319	Vigerslev, København			

Baneafvanding Vigerslev 2 B.43



Indledning

I forbindelse med projektet "Den nye bane København – Ringsted", hvor BaneDanmark bygger en ny elektrificeret jernbane til højhastighedstog, skal projektområdet ved Vigerslev, hvor banen føres igennem, afvandes for regnvand.

Status

Projektområdet er forsynet af HOFOR, og er beliggende i kloakopland 3211, som er fælleskloakeret.

Plan

Afvandingen af banestrækningen tilsluttes fælleskloakken via et forsinkelsesbassin. Projektets gennemførelse ændrer ikke på oplandets status som fælleskloakeret.

Projektbeskrivelse

Projektområdet dækker en banestrækning på 630 m, hvor overfladevand afvandes til det spildevandteknisk anlæg "Gåsebækrenden" via et underjordisk forsinkelsesbassin og en vandbremse på 10 l/s.

Oplandsarealet er cirka 22.000 m³.

Der vil ske en gennemsnitlig årlig afledning på 3.800 m³.

Økonomi og tidsplan

	Anlægsudgifter	Anlægsperiode	Anlæg bemærkninger
BaneDanmark	mio. kr.	2019	Privat projekt

Miljøforhold

Projektet vil ikke medføre yderligere belastning af miljøet.

Berørte matrikler

Matr. Nr.	Ejerlav	Arealervhervelse	Rådighedsindskrænkning	
			Midlertidig	Permanent
310	Valby, København			
2355a	Valby, København			
2355b	Valby, København			

Damhusengens Skole B.44



Indledning

Teknik- og Miljøudvalget har den 17. september 2018 besluttet at offentliggøre forslag til lokalplanen "Damhusengens Skole". Lokalplanforslagets formål er at muliggøre nybyggeri med 17.500 m² etageareal, heraf 2700 m² daginstitution.

Status

Projektområdet er forsynet af HOFOR, og er beliggende i kloakopland 366 som er fælleskloakeret. Spildevand og regnvand fra oplandet ledes til Renseanlæg Damhusåen.

Plan

Projektområdet skal fortsat være forsynet af HOFOR. Projektområdet skal separatkloakeres efter det [2-strengede princip](#) for spildevand og regnvand, hvilket medfører at grundejer skal holde spildevand og regnvand adskilt indenfor grunden. Regnvandet skal udledes til Harrestrup Å via skybrudssystemet. Indtil der er etableret mulighed for videre afledning, er oplandet tilsluttet fælleskloakken, og spildevand og regnvand ledes til Renseanlæg Damhusåen.

Projektbeskrivelse

Bygherre etablerer den interne kloak, som tilsluttes spildevands- og regnvandsstik efter HOFORs anvisninger. Når kloakeringen er gennemført, vil området fremgå af spildevandsplanen som delvist separatkloakeret.

Økonomi og tidsplan

	Anlægsudgifter	Anlægsperiode	Anlæg bemærkninger
HOFOR	1 mio. kr.	2019	Investeringsramme B

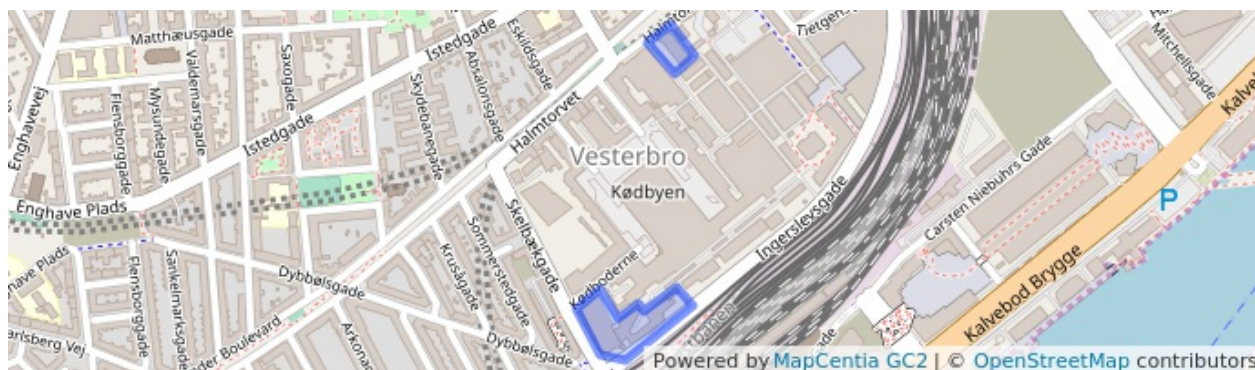
Miljøforhold

Når projektet er gennemført og der er skabt mulighed for videre afledning af regnvand, vil belastning på fælleskloakken blive mindre. Projektet vil bidrage til den samlede udledning med 2.200 m³ separat regnvand pr. år.

Berørte matrikler

Matr. Nr.	Ejerlav	Arealervhervelse	Rådighedsindskrænkning	
			Midlertidig	Permanent
211	Vanløse, København			
1589	Vanløse, København			
3423	Vanløse, København			
3688	Vanløse, København			
7000u	Vanløse, København			

Den Hvide Kødby B.45



Indledning

Københavns Borgerrepræsentation har den 21. juni 2018 vedtaget lokalplan nr. 562 "Den Hvide Kødby". Lokalplanen muliggør nedrivning af eksisterende bebyggelse på to hjørnegrunde og nybyggeri på i alt 17.000 m² bruttoetageareal.

Status

Projektområdet er forsynet af HOFOR, og er beliggende i kloakolandene 241 og 235, som begge er fælleskloakerede. Spildevand og regnvand fra oplandet ledes til Renseanlæg Lynetten via Pumpestation Kløvermarksvej.

Plan

Projektområdet skal fortsat være forsynet af HOFOR, og skal separatkloakeres efter det [2-strengede](#) princip for spildevand og regnvand, hvilket medfører, at grundejer skal holde spildevand og regnvand adskilt indenfor grunden. Regnvandet skal udledes til havnen - eventuelt via skybrudssystemet. Indtil der kommer mulighed for videre afledning, er oplandet tilsluttet fælleskloakken, og spildevand og regnvand ledes til Renseanlæg Lynetten via Pumpestation Kløvermarksvej.

Projektbeskrivelse

Kloakering af området skal ske på privat initiativ. Når byggemodningen er afsluttet, overtager HOFOR kloakken i henhold til "Lov om betalingsregler for spildevandsanlæg m.v." og "Betalingsvedtægt for HOFOR Spildevands København A/S".

Forudsætningen for kloakering af projektområdet er, at der forinden indgås aftale mellem HOFOR og berettiget part om byggemodning på privat initiativ, herunder om kloakkens standard, dimensionering, placering og økonomi.

Omfatter projektområdet arealer med mere end én grundejer, vil et spildevandslaug efter gældende regler i spildevandsbekendtgørelsen være berettiget part. Kloakering af området kan først igangsættes, når spildevandslaugets vedtægter er godkendt af Københavns Kommune.

Økonomi og tidsplan

--	--	--

	Anlægsudgifter	Anlægsperiode	Anlæg bemærkninger
HOFOR	1 mio. kr.	2019	Investeringsramme B

Miljøforhold

Når projektet er gennemført, og der er skabt mulighed for videre afledning og udledning af regnvand, vil belastning på fælleskloakken blive mindre. Projektet vil bidrage til den samlede udledning med 3400 m³ separat regnvand pr. år.

Berørte matrikler

Matr. Nr.	Ejerlav	Arealervhervelse	Rådighedsindskrænkning	
			Midlertidig	Permanent
347	Udenbys Vester Kvarter, København			

Enghavevej 81 B.46



Indledning

Københavns Borgerrepræsentation har den 20. september 2018 besluttet at offentliggøre forslag til lokalplan "Enghavevej 81" med tilhørende forslag til kommuneplantillæg. Lokalplanen muliggør at boligselskabet KAB opfører et nyt hovedsæde med et etageareal på 7.400 m².

Status

Projektområdet er forsynet af HOFOR, og er beliggende i kloakoplandet 242B, som er fælleskloakeret. Spildevand og regnvand fra oplandet ledes til Renseanlæg Lynetten via Pumpestation Kløvermarksvej.

Plan

Projektområdet skal fortsat være forsynet af HOFOR. Projektområdet skal separatkloakeres efter det [2-strengede](#) princip for spildevand og regnvand, hvilket medfører, at grundejer skal holde spildevand og regnvand adskilt indenfor grunden. Regnvandet skal udledes til havnen via skybrudssystemet. Indtil der er etableret mulighed for videre afledning, er oplandet tilsluttet fælleskloakken, og spildevand og regnvand ledes til Renseanlæg Lynetten.

Projektbeskrivelse

Bygherre etablerer den interne kloak, som tilsluttes spildevands- og regnvandsstik efter HOFORs anvisninger. Når kloakeringen er gennemført, vil området fremgå af spildevandsplanen som separatkloakeret.

Økonomi og tidsplan

	Anlægsudgifter	Anlægsperiode	Anlæg bemærkninger
HOFOR	1 mio. kr.	2019	Investeringsramme B

Miljøforhold

Når projektet er gennemført og der er skabt mulighed for videre afledning af regnvand, vil belastning på fælleskloakken blive mindre. Projektet vil bidrage til den samlede udledning med 2.000 m³ separat regnvand pr. år.

Berørte matrikler

Matr. Nr.	Ejerlav	Arealervhervelse	Rådighedsindskrænkning	
			Midlertidig	Permanent
1695k	Udenbys Vester Kvarter, København			
1695a	Udenbys Vester Kvarter, København			
7000de	Udenbys Vester Kvarter, København			

Fisketorvet tillæg 2 B.47



Indledning

Teknik- og Miljøudvalget har den 1. marts 2018 vedtaget tillæg nr. 2 til lokalplan nr. 202 "Fisketorvet". Lokalplanen muliggør yderligere 70.000 m² serviceerhverv til Fisketorvet Copenhagen Mall og yderligere 5.000 m² serviceerhverv på Skanskagrunden.

Status

Projektområdet er offentlig kloakeret og er beliggende i kloakdelopland 242C, som er fælleskloakeret. Spildevand og regnvand fra oplandet ledes til Renseanlæg Lynetten via Pumpestation Kløvermarksvej.

Plan

Projektområdet skal fortsat være forsynet af HOFOR. De dele af projektområdet, hvor der opføres nye bygninger skal separatkloakeres efter det [2-strengede princip](#) for spildevand og regnvand. Spildevandet ledes til Renseanlæg Lynetten via Pumpestation Kløvermarksvej, og regnvandet ledes til havnen.

Projektbeskrivelse

Bygherre etablerer den interne kloak, som tilsluttes spildevands- og regnvandsstik efter HOFORs anvisninger. Når kloakeringen er gennemført, vil området fremgå af spildevandsplanen som delvist separatkloakeret.

Økonomi og tidsplan

	Anlægsudgifter	Anlægsperiode	Anlæg bemærkninger
HOFOR	1 mio. kr.	2019	Investeringsramme B

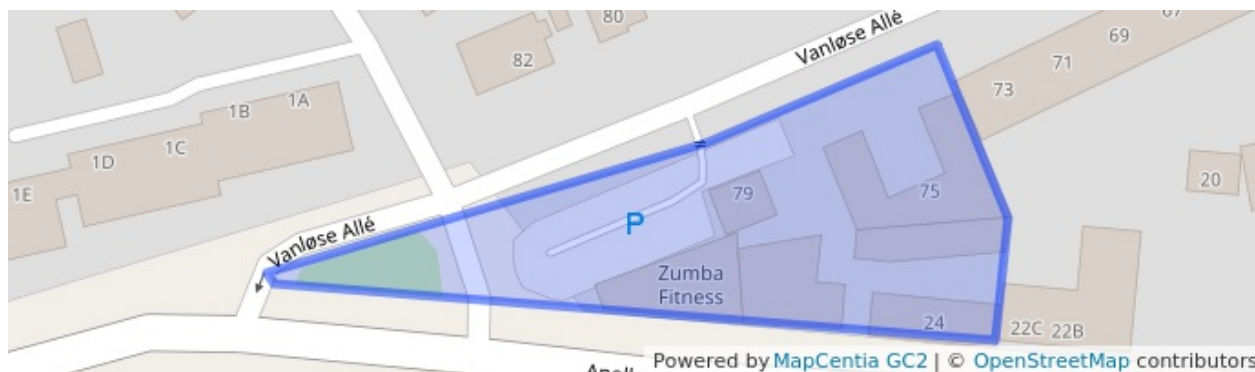
Miljøforhold

Gennemførelse af projektet vil medføre en mindre belastning på fælleskloakken. Projektet vil bidrage til den samlede udledning med 3400 m³ separat regnvand.

Berørte matrikler

Matr. Nr.	Ejerlav	Arealhvervelse	Rådighedsindskrænkning	
			Midlertidig	Permanent
1564	Udenbys Vester Kvarter, København			
1589	Udenbys Vester Kvarter, København			

Hjørnестenen II B.48



Indledning

Københavns Teknik- og Miljøudvalg har den 28. maj 2018 vedtaget startredegørelse for området "Hjørnестenen II", Apollovej 28, hvor der skal udarbejdes lokalplan og tillæg til kommuneplan med henblik på udvikling af området med private ungdomsboliger og en café på i alt 6.000 m² etageareal.

Status

Projektområdet er forsynet af HOFOR, og er beliggende i kloakoplande 352 og 353, som begge er fælleskloakeret. Spildevand og regnvand fra oplandet ledes til Renseanlæg Damhusåen.

Plan

Projektområdet skal fortsat være forsynet af HOFOR, og skal separatkloakeres efter det [2-strengede](#) princip for spildevand og regnvand, hvilket medfører, at grundejer skal holde spildevand og regnvand adskilt indenfor grunden. Indtil der kommer mulighed for videre afledning, er oplandet tilsluttet fælleskloakken, og spildevand og regnvand ledes til Renseanlæg Damhusåen.

Projektbeskrivelse

Bygherre etablerer den interne kloak, som tilsluttes spildevands- og regnvandsstik efter HOFORs anvisninger. Når kloakeringen er gennemført, vil området fremgå af spildevandsplanen som separatkloakeret.

Økonomi og tidsplan

	Anlægsudgifter	Anlægsperiode	Anlæg bemærkninger
HOFOR	1 mio. kr.	2019	Investeringsramme B

Miljøforhold

Når projektet er gennemført og der er skabt mulighed for videre afledning af regnvand, vil belastning på fælleskloakken blive mindre. Projektet vil bidrage til den samlede udledning med 1.000 m³ separat regnvand pr. år.

Berørte matrikler

Matr. Nr.	Ejerlav	Arealervhervelse	Rådighedsindskrænkning	
			Midlertidig	Permanent
2524	Vanløse, København			
2525	Vanløse, København			
2530	Vanløse, København			
2735	Vanløse, København			
2924	Vanløse, København			
3654	Vanløse, København			
7000I	Vanløse, København			

Kampsportens Hus B.49



Indledning

Borgerrepræsentationen har i budget 2019 afsat midler til at etablere Kampsportens Hus. Det nye byggeri kommer til at bestå af cirka 3.000 m² bruttoetageareal.

Status

Projektområdet er delvist forsynet af HOFOR, og er beliggende i kloakopland 443, som er fælleskloakeret. Spildevand og regnvand fra oplandet ledes til Renseanlæg Lynetten via pumpestationen Strandvænget.

Plan

Projektområdet skal fortsat forsynes af HOFOR, og projektområdet skal separatkloakeres efter det [2-strengede](#) princip for spildevand og regnvand, hvilket medfører, at grundejer skal holde spildevand og regnvand adskilt indenfor grunden. Indtil der kommer mulighed for videre afledning, er oplandet tilsluttet fælleskloakken, og spildevand og regnvand ledes til Renseanlæg Lynetten via Pumpestation Strandvænget.

Projektbeskrivelse

Kloakering af området skal ske på privat initiativ. Når byggemodningen er afsluttet, overtager HOFOR kloakken i henhold til "Lov om betalingsregler for spildevandsanlæg m.v." og "Betalingsvedtægt for HOFOR Spildevands København A/S".

Forudsætningen for kloakering af projektområdet er, at der forinden indgås aftale mellem HOFOR og berettiget part om byggemodning på privat initiativ, herunder om kloakkens standard, dimensionering, placering og økonomi.

Omfatter projektområdet arealer med mere end én grundejer, vil et spildevandslaug efter gældende regler i spildevandsbekendtgørelsen være berettiget part. Kloakering af området kan først igangsættes, når spildevandslaugets vedtægter er godkendt af Københavns Kommune.

Økonomi og tidsplan

Anlægsudgifter	Anlægsperiode	Anlæg bemærkninger
----------------	---------------	--------------------

HOFOR	1 mio. kr.	2019	Investeringsramme B
-------	------------	------	---------------------

Miljøforhold

Når projektet er gennemført og der er skabt mulighed for videre afledning af regnvand, vil belastning på fælleskloakken blive mindre. Projektet vil bidrage til den samlede udledning med 300 m³ separat regnvand pr. år.

Berørte matrikler

Matr. Nr.	Ejerlav	Arealervhervelse	Rådighedsindskrænkning	
			Midlertidig	Permanent
6bp	Utterslev, København			
6bq	Utterslev, København			
7000x	Utterslev, København			

Kornblomstvej II B.50



Indledning

Københavns Teknik- og Miljøudvalg har den 27. august 2018 besluttet at offentliggøre forslag til lokalplan "Kornblomstvej II". Lokalplanforslaget muliggør ny bebyggelse langs Sundholmsvej og Kornblomstvej med 7.900 m² nye etageboliger samt mindst 75 m² serviceerhverv, og et beboerhus på 450 m².

Status

Projektområdet er forsynet af HOFOR, og er beliggende i kloakopland 232 og 271, som begge er fælleskloakerede. Spildevand og regnvand fra oplandet ledes til Renseanlæg Lynetten via Pumpestation Kløvermarksvej.

Plan

Projektområdet skal fortsat forsynes af HOFOR, men skal separatkloakeres efter det [2-strengede](#) princip for spildevand og regnvand, hvilket medfører, at grundejer skal holde spildevand og regnvand adskilt indenfor grunden. Indtil der kommer mulighed for videre afledning af regnvand, vil oplandet være tilsluttet fælleskloakken, og spildevandet og regnvand ledes til Renseanlæg Lynetten via Pumpestation Kløvermarksvej.

Projektbeskrivelse

Bygherre etablerer den interne kloak, som tilsluttes spildevands- og regnvandsstik efter HOFORs anvisninger. Når kloakeringen er gennemført, vil området fremgå af spildevandsplanen som delvist separatkloakeret.

Økonomi og tidsplan

	Anlægsudgifter	Anlægsperiode	Anlæg bemærkninger
HOFOR	1 mio. kr.	2019	Investeringsramme B

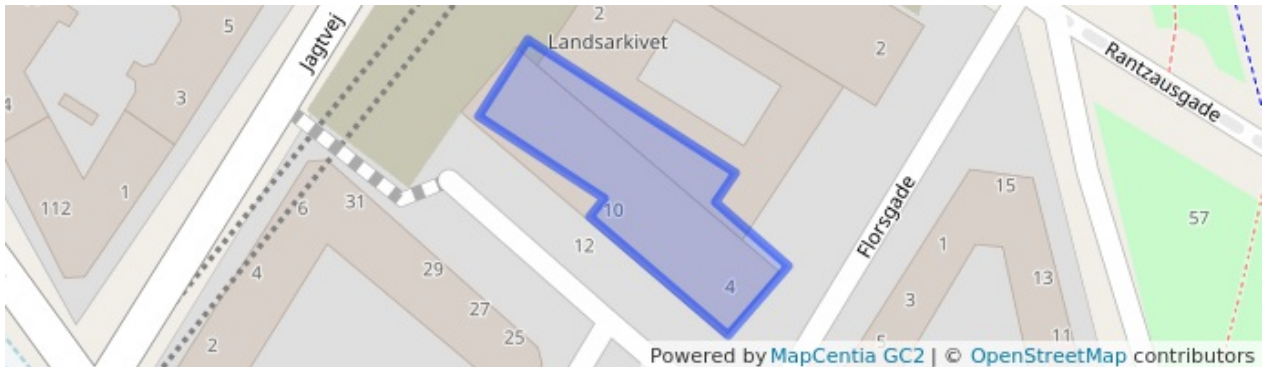
Miljøforhold

Når projektet er gennemført og der er skabt mulighed for videre afledning af regnvand, vil belastning på fælleskloakken blive mindre. Projektet vil bidrage til den samlede udledning med 500 m³ separat regnvand pr. år.

Berørte matrikler

Matr. Nr.	Ejerlav	Arealervhervelse	Rådighedsindskrænkning	
			Midlertidig	Permanent
143	Eksercerpladsen, København			
168	Eksercerpladsen, København			
1885	Sundbyvester, København			

Nuuks Plads II B.51



Indledning

Teknik- og Miljøforvaltningen har den 29. marts 2016 vedtaget startredegørelse for "Nuuks Plads II". Lokalplanforslaget muliggør bl.a. ny bebyggelse med blandet bolig og erhverv sammenbygget med en bygning med publikumsorienterede funktioner.

Status

Projektområdet er forsynet af HOFOR, og er beliggende i kloakopland 258, som er fælleskloakeret. Spildevand og regnvand fra oplandet ledes til Renseanlæg Lynetten via Pumpestation Kløvermarksvej.

Plan

Projektområdet skal fortsat være forsynet af HOFOR, og skal separatkloakeres efter det [2-strengede](#) princip for spildevand og regnvand, hvilket indebærer, at grundejer skal holde spildevand og regnvand adskilt indenfor grunden. Indtil der kommer mulighed for videre afledning, vil oplandet blive tilsluttet fælleskloakken, og spildevand og regnvand ledes til renseanlæg Lynetten via Pumpestation Kløvermarksvej.

Projektbeskrivelse

Bygherre etablerer den interne kloak, som tilsluttes spildevands- og regnvandsstik efter HOFORs anvisninger. Når kloakeringen er gennemført, vil området fremgå af spildevandsplanen som delvist separatkloakeret.

Økonomi og tidsplan

	Anlægsudgifter	Anlægsperiode	Anlæg bemærkninger
HOFOR	1 mio. kr.	2019	Investeringsramme B

Miljøforhold

Når projektet er gennemført, og der er skabt mulighed for videre afledning af separat regnvand, vil belastning på fælleskloakken blive mindre. Projektet vil bidrage til den samlede udledning med 300 m³ separat regnvand.

Berørte matrikler

Matr. Nr.	Ejerlav	Arealervhervelse	Rådighedsindskrænkning	
			Midlertidig	Permanent
2105	Udenbys Klædebo Kvarter, København			

Peter Rørdams vej B.52



Indledning

Københavns Borgerrepræsentation har den 21. juni 2018 besluttet at offentliggøre forslag til lokalplan "Peter Rørdams Vej". Lokalplanforslaget muliggør nybyggeri med butik på 1.450 m² og 2.200 m² boligetageareal ved hjørnet mellem Peter Rørdams Vej og Tuborgvej.

Status

Projektområdet er forsynet af HOFOR, og er beliggende i kloakopland 473, som er fælleskloakeret. Spildevand og regnvand fra oplandet ledes til Renseanlæg Lynetten via Pumpestation Strandvænget.

Plan

Projektområdet skal fortsat være forsynet af HOFOR, og skal separatkloakeres efter det [2-strengede](#) princip for spildevand og regnvand, hvilket medfører, at grundejer skal holde spildevand og regnvand adskilt indenfor grunden. Indtil der er etableret mulighed for videre afledning af regnvand, vil oplandet være tilsluttet fælleskloakken.

Projektbeskrivelse

Bygherre etablerer den interne kloak, som tilsluttes spildevands- og regnvandsstik efter HOFORs anvisninger. Når kloakeringen er gennemført, vil området fremgå af spildevandsplanen som delvist separatkloakeret.

Økonomi og tidsplan

	Anlægsudgifter	Anlægsperiode	Anlæg bemærkninger
HOFOR	1 mio. kr.	2019	Investeringsramme B

Miljøforhold

Når projektet er gennemført, og der er skabt mulighed for videre afledning og udledning af separat regnvand, vil gennemførelse af projektet medføre en mindre belastning på fælleskloakken. Projektet vil bidrage til den samlede udledning med 500 m³ separat regnvand.

Berørte matrikler

Matr. Nr.	Ejerlav	Arealervhervelse	Rådighedsindskrækning	
			Midlertidig	Permanent
1144	Utterslev, København			

Postgrunden B.53



Indledning

Teknik- og Miljøforvaltningen vedtog den 14. december 2017 lokalplan nr. 555 "Postgrunden". Lokalplanen muliggør etablering af 184.300 m² bruttoetageareal fordelt på bygninger til boliger og erhverv.

Status

Projektområdet er forsynet af HOFOR, og er beliggende i kloakopland 234, som er fælleskloakeret. Spildevand og regnvand fra oplandet ledes til Renseanlæg Lynetten via Pumpestation Kløvermarksvej.

Plan

Projektområdet skal fortsat være forsynet af HOFOR. Regnvandet skal ledes til Sydhavn. Området skal separatkloakeres efter det [2-strengede](#) princip for spildevand og regnvand, hvilket medfører, at grundejer skal holde spildevand og regnvand adskilt indenfor grunden. Indtil der kommer mulighed for videre afledning, er oplandet tilsluttet fælleskloakken, og spildevand og regnvand ledes til Renseanlæg Lynetten via Pumpestation Kløvermarksvej.

Projektbeskrivelse

Kloakering af området skal ske på privat initiativ. Når byggemodningen er afsluttet, overtager HOFOR kloakken i henhold til "Lov om betalingsregler for spildevandsanlæg m.v." og "Betalingsvedtægt for HOFOR Spildevands København A/S".

Forudsætningen for kloakering af projektområdet er, at der forinden indgås aftale mellem HOFOR og berettiget part om byggemodning på privat initiativ, herunder om kloakkens standard, dimensionering, placering og økonomi.

Omfatter projektområdet arealer med mere end én grundejer, vil et spildevandslaug efter gældende regler i spildevandsbekendtgørelsen være berettiget part. Kloakering af området kan først igangsættes, når spildevandslaugets vedtægter er godkendt af Københavns Kommune.

Økonomi og tidsplan

--	--	--

	Anlægsudgifter	Anlægsperiode	Anlæg bemærkninger
HOFOR	1 mio. kr.	2019	Investeringsramme B

Miljøforhold

Når projektet er gennemført og der er skabt mulighed for videre afledning af separat regnvand, vil belastning på fælleskloakken blive mindre. Projektet vil bidrage til den samlede udledning med 13.500 m³ separat regnvand pr. år.

Berørte matrikler

Matr. Nr.	Ejerlav	Arealervhervelse	Rådighedsindskrænkning	
			Midlertidig	Permanent
1501	Udenbys Vester Kvarter, København			
1654	Udenbys Vester Kvarter, København			
1690	Udenbys Vester Kvarter, København			

Sadolin & Holmblad tillæg 2 B.54



Indledning

Københavns Borgerrepræsentation har den 15. december 2016 vedtaget tillæg nr. 2 til lokalplan 367, "Sadolin & Holmblad". Lokalplanen udgør det planmæssige grundlag for at skabe gode byrum og forbindelse ved at opdele og tydeliggøre ophold, veje, og muliggør ny bebyggelse med et samlet etageareal på 9.000 m².

Status

Projektområdet er forsynet af HOFOR, og er beliggende i kloakopland 272, som er fælleskloakeret. Spildevand og regnvand fra oplandet ledes til Renseanlæg Lynetten via Pumpestation Kløvermarksvej.

Plan

Projektområdet skal fortsat være forsynet af HOFOR, og skal separatkloakeres efter det [2-strengt](#) princip for spildevand og regnvand, hvilket medfører, at grundejer skal holde spildevand og regnvand adskilt indenfor grunden. Indtil der kommer mulighed for videre afledning, bliver oplandet tilsluttet fælleskloakken, og spildevandet og regnvandet ledes til Renseanlæg Lynetten via Pumpestation Kløvermarksvej.

Projektbeskrivelse

Bygherre etablerer den interne kloak, som tilsluttes spildevands- og regnvandsstik efter HOFORs anvisninger. Når kloakeringen er gennemført, vil området fremgå af spildevandsplanen som delvist separatkloakeret.

Økonomi og tidsplan

	Anlægsudgifter	Anlægsperiode	Anlæg bemærkninger
HOFOR	1 mio. kr.	2019	Investeringsramme B

Miljøforhold

Når projektet er gennemført, og der er skabt mulighed for videre afledning af regnvand, vil der ske en øget udledning af separat regnvand. Projektet vil bidrage til den samlede udledning med 600 m³ separeret regnvand.

Berørte matrikler

Matr. Nr.	Ejerlav	Arealervhervelse	Rådighedsindskrækning	
			Midlertidig	Permanent
4502	Sundbyøster, København			
4505	Sundbyøster, København			
4509	Sundbyøster, København			
4510	Sundbyøster, København			
4512	Sundbyøster, København			

Afledning fra Sten og Grus Prøvestenen A/S B.55



Indledning

Sten & Grus A/S – Prøvestenen har søgt om miljøgodkendelse til et nyt afvandings- og rensningsanlæg til rensning af overfladevand fra pladserne "Old Site" og "New Site". Vandet genbruges til befugtning af jordmiler, støvdæmpning/vanding af veje, støbning af betonblokke, højtryksrens af maskiner og skylning af lastbiler, der har afleveret våd jord/sediment.

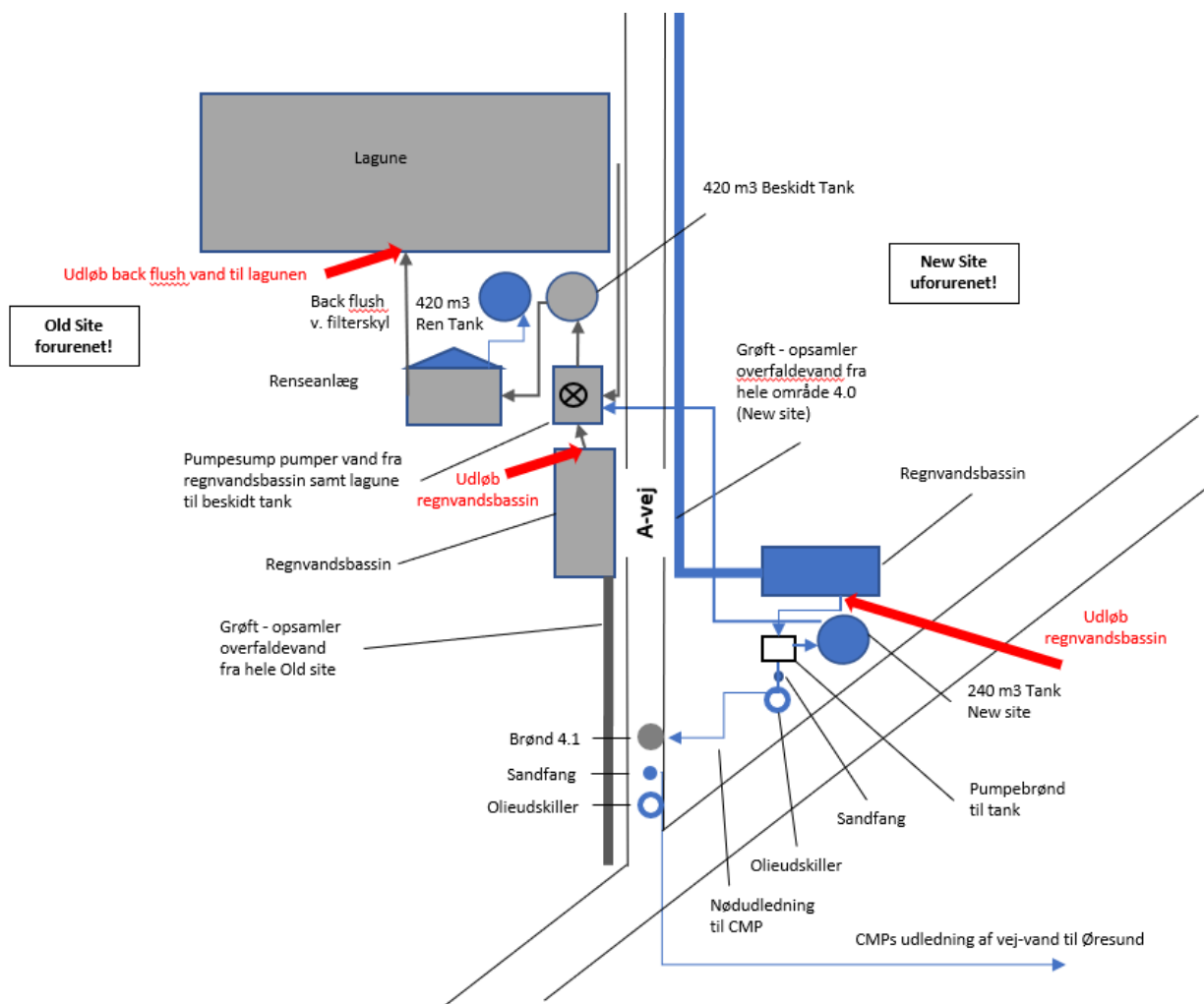
Status

Old Site: Arealet mellem A-vej og B-vej

Projektområdet er forsynet af HOFOR, og beliggende i et separatkloakeret opland. Både spildevand og procesvand afledes til spildevandskloakken.

New Site: Arealet mellem A-vej og Y-vej

Projektområdet er forsynet af HOFOR, og beliggende i et separatkloakeret opland. Både spildevand og procesvand afledes til spildevandskloakken.



Klik på billedet for at forstørre

Plan

Old Site

Projektområdet skal fortsat være forsynet af HOFOR. Ved regnskyl, hvor tanke og renseanlæg er fulde, vil rensede overfladevand (procesvand) ledes til spildevandskloakken.

New Site

Projektområdet skal fortsat være forsynet af HOFOR. Ved regnskyl, hvor tanke og renseanlæg er fulde, vil overskydende, rensede overfladevand (procesvand) ledes til CopenhagenMalmøPort's ledning med udløb direkte til Øresund.

Projektbeskrivelse**Old Site**

På pladsen opbevares og behandles forurenede jord. Lagunen er primært beregnet til drænvand fra forurenede jord. Overfladevand fra pladsen og vand fra lagunen bliver rensede i Sten & Grus Prøvestenen A/S' renseanlæg med henblik på genbrug hos Sten & Grus Prøvestenen A/S eller sælges til nabovirksomheder til deres produktion. Ved vedvarende regn kan anlæggets tankanlæg samt lagune blive fyldt op, og der vil være behov for at aflede rensede spildevand til offentlig spildevandskloak. I tilfælde af meget kraftige regnskyl/skybrud vil overskydende vand blive ledt til offentlig spildevandskloak via sandfang og olieudskillere.

New Site

Her modtages og sorteres beton/mursten og lignende, der som udgangspunkt ikke er forurenede. Der opsamles overfladevand med henblik på genanvendelse. Det opsamlede vand renses ved sedimentering i bassin. I tilfælde af manglende oplagingskapacitet i tank og bassin vil der ske udledning af vand fra *New Site* via Sandfang og olieudskillere til CMP's kloakledning under Y-vej til Øresund.

Økonomi og tidsplan

	Anlægsudgifter	Anlægsperiode	Anlæg bemærkninger
Privat	mio. kr.	2019	Investeringsramme B

Miljøforhold

Old Site

Pladsen er 35.500 m² og har en lagune med plads til op til 7.200 m³ vand. I en situation hvor lagunen er halvt fyldt med jord og vand, vil den have en kapacitet svarende til 100 mm regn. "Ren tank" kan rumme 420 m³ rensede spildevand.

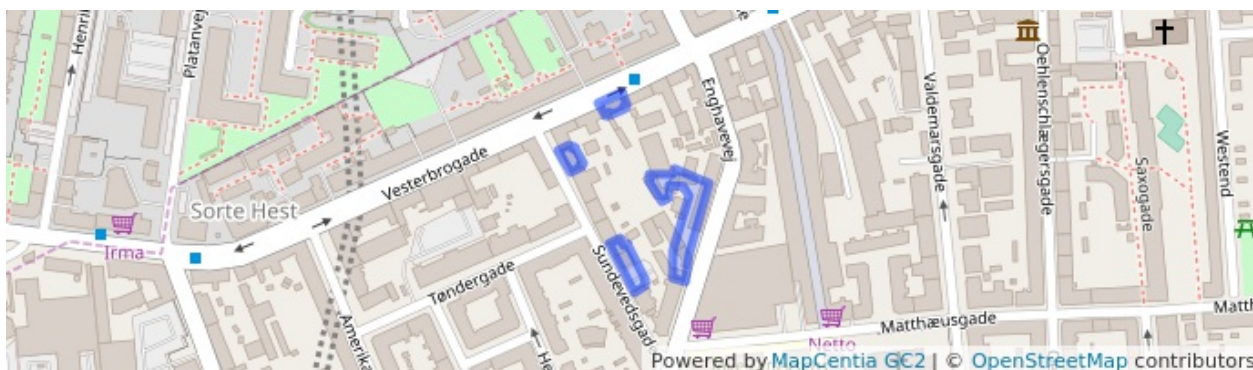
New Site

Pladsen er 20.000 m². Den forventede udledning er afhængig af regnmønsteret og produktionsforholdene, men forventes at være mindre end 10.000 m³/år.

Berørte matrikler

Matrikel nr.	Ejerlav	Arearerhvervelse	Rådighedsindskrænkning	
			Midlertidig	Permanent
478	Amagerbros Kvarter			
639	Amagerbros Kvarter			

Sundevedsgade-karreen B.56



Indledning

Københavns Borgerrepræsentation vedtog den 14. december 2017 lokalplanen nr. 554 "Sundevedsgade-karreen". Lokalplanen muliggør opførelse af nybyggeri med boligbebyggelse og serviceerhverv med et samlet bruttoetageareal på 10.453 m².

Status

Projektområde er forsynet af HOFOR, og er beliggende i kloakopland 243, som er fælleskloakeret. Spildevand og regnvand fra oplandet ledes til Renseanlæg Lynetten via Pumpestation Kløvermarksvej.

Plan

Projektområdet skal fortsat være forsynet af HOFOR, og skal separatkloakeres efter det [2-strengede](#) princip for spildevand og regnvand, hvilket medfører, at grundejer skal holde spildevand og regnvand adskilt indenfor grunden. Indtil der kommer mulighed for videre afledning, vil oplandet blive tilsluttet fælleskloakken, og spildevandet og regnvand ledes til Renseanlæg Lynetten via Pumpestation Kløvermarksvej.

Projektbeskrivelse

Bygherre etablerer den interne kloak, som tilsluttes spildevands- og regnvandsstik efter HOFORs anvisninger. Når kloakeringen er gennemført, vil området fremgå af spildevandsplanen som separatkloakeret.

Økonomi og tidsplan

	Anlægsudgifter	Anlægsperiode	Anlæg bemærkninger
HOFOR	1 mio. kr.	2019	Investeringsramme B

Miljøforhold

Når projektet er gennemført og der er skabt mulighed for videre afledning af separat regnvand, vil belastning på fælleskloakken blive mindre. Projektet vil bidrage til den samlede udledning med 650 m³ separat regnvand.

Berørte matrikler

Matr. Nr.	Ejerlav	Arealervhervelse	Rådighedsindskrænkning	
			Midlertidig	Permanent
43a	Udenbys Vester Kvarter, København			
119	Udenbys Vester Kvarter, København			
133	Udenbys Vester Kvarter, København			
310	Udenbys Vester Kvarter, København			
316	Udenbys Vester Kvarter, København			

Urbanplanen Syd B.57



Indledning

Københavns Borgerrepræsentation har den 22. marts 2018 vedtaget lokalplan nr. 557 "Urbanplanen Syd". Lokalplanen muliggør bebyggelse med 19.400 m² nye boliger og serviceerhverv samt 3.000 m² institution i den sydlige del af Urbanplanen.

Status

Projektområdet er forsynet af HOFOR og beliggende i kloaklandene 282 og 284, som begge er fælleskloakeret. Spildevand og regnvand fra oplandet ledes til Renseanlæg Lynetten via Pumpestation Kløvermarksvej.

Plan

Projektområdet skal fortsat være forsynet af HOFOR, og skal separatkloakeres efter det [2-strengede](#) princip for spildevand og regnvand, hvilket medfører, at grundejer skal holde spildevand og regnvand adskilt indenfor grunden. Indtil der kommer mulighed for videre afledning, er oplandet tilsluttet fælleskloakken, og spildevand og regnvand ledes til Renseanlæg Lynetten via Pumpestation Kløvermarksvej.

Projektbeskrivelse

Kloakering af området skal ske på privat initiativ. Når byggemodningen er afsluttet, overtager HOFOR kloakken i henhold til "Lov om betalingsregler for spildevandsanlæg m.v." og "Betalingsvedtægt for HOFOR Spildevands København A/S".

Forudsætningen for kloakering af projektområdet er, at der forinden indgås aftale mellem HOFOR og berettiget part om byggemodning på privat initiativ, herunder om kloakkens standard, dimensionering, placering og økonomi.

Omfatter projektområdet arealer med mere end én grundejer, vil et spildevandslaug efter gældende regler i spildevandsbekendtgørelsen være berettiget part. Kloakering af området kan først igangsættes, når spildevandslaugets vedtægter er godkendt af Københavns Kommune.

Økonomi og tidsplan

--	--	--

	Anlægsudgifter	Anlægsperiode	Anlæg bemærkninger
HOFOR	1 mio. kr.	2019	Investeringsramme B

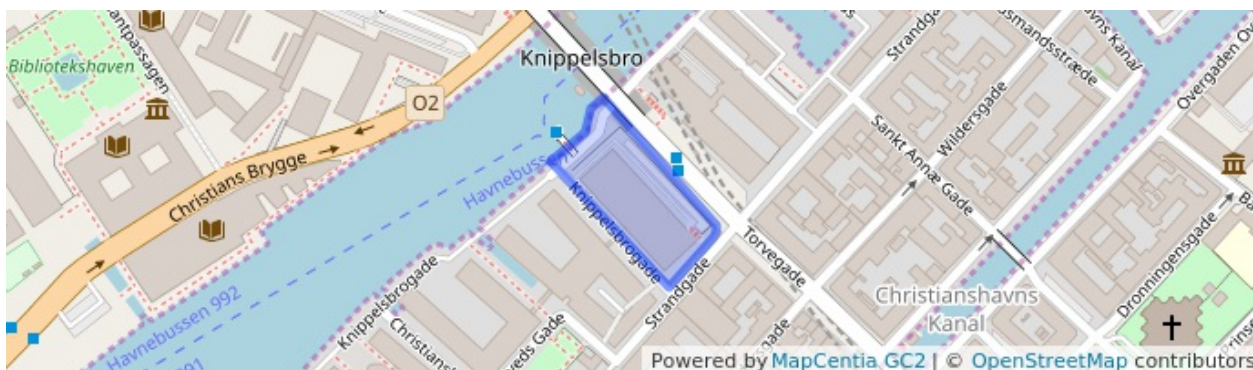
Miljøforhold

Når projektet er gennemført og der er skabt mulighed for videre afledning af regnvand, vil belastning på fællekloakken blive mindre. Projektet vil bidrage til den samlede udledning med 6.500 m³ separat regnvand pr. år.

Berørte matrikler

Matr. Nr.	Ejerlav	Arealervhervelse	Rådighedsindskrænkning	
			Midlertidig	Permanent
1745	Sundbyvester, København			
2306	Sundbyvester, København			

Ørkenfortet B&W B.58



Indledning

Københavns Teknik- og Miljøudvalg har den 19. marts 2018 godkendt startredegørelse for tillæg nr. 3 til lokalplan nr. 183 B&W-området ved Christianskirken "Ørkenfortet" med kommuneplantillæg. Lokalplantillæggets og kommuneplantillæggets formål er at muliggøre ombygningen af Ørkenfortet til et hotel.

Status

Projektområdet er frosynet af HOFOR, og er beliggende i kloakopland 212B, som er fælleskloakeret. Spildevand og regnvand fra oplandet ledes til Renseanlæg Lynetten via Pumpestation Kløvermarksvej.

Plan

Projektområdet skal fortsat forsynes af HOFOR for så vidt angår husspildevand, og skal separatkloakeres efter det [2-strengede](#) princip for spildevand og regnvand. Regnvand skal udledes til Inderhavnen på privat initiativ.

Projektbeskrivelse

Bygherre etablerer den interne kloak, som tilsluttes spildevands- og regnvandsstik efter HOFORs anvisninger. Når kloakeringen er gennemført, vil området fremgå af spildevandsplanen som separatkloakeret.

Økonomi og tidsplan

	Anlægsudgifter	Anlægsperiode	Anlæg bemærkninger
HOFOR	1 mio. kr.	2019	Investeringsramme B

Miljøforhold

Når projektet er gennemført vil regnvand fra taget blive udledt til Inderhavnen. Projektet vil være med til at reducere overløbene til Inderhavnen, og området vil bidrage til den samlede udledning med 2102 m³ separat regnvand pr. år.

Berørte matrikler

Matr. Nr.	Ejerlav	Arealervhervelse	Rådighedsindskrænkning		Separatkloakering
			Midlertidig	Permanent	
543	Christianshavn Kvarter, København				
7000q	Christianshavn Kvarter, København				

Kloakering af Middelgrundsfortet B.59



Indledning

Middelgrundsfortet er et søfort i Øresund opført i 1890-1894 som blev erhvervet af Middelgrundsforeningen i 2015 med henblik på at omdanne fortet til en ungdomsø med faciliteter for unge og ungdomsinstitutioner.

Status

Projektområdet ligger udenfor et kloakopland. Spildevandet bliver udledt til Øresund efter mekanisk rensning.

Plan

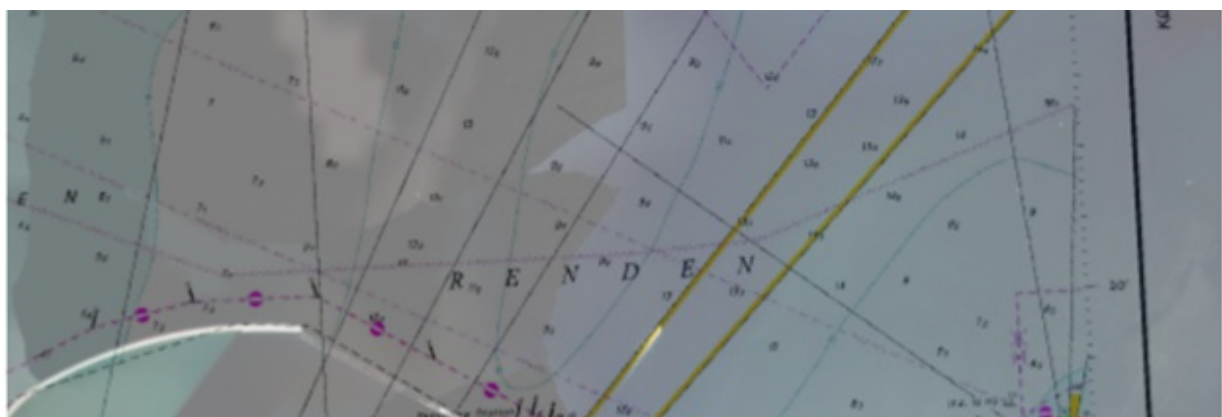
Når kloakeringen er gennemført skal spildevand ledes til Renseanlæg Lynetten. Regnvand og tagvand vil blive nedsivet lokalt. En mindre mængde regnvand fra havneforpladsen vil blive udledt til Øresund.

Projektbeskrivelse

Projektet er et fælles privat spildevandsanlæg, der består af to dele: Én del under vand og én del på land.

Den ene del, der består af havforsyningsledninger, etableres under vand fra tilslutningspunktet på havnemolen Oceankaj, mellem Terminal 2 og Terminal 3, til Middelgrundsfortet - en strækning på 2.723 m.

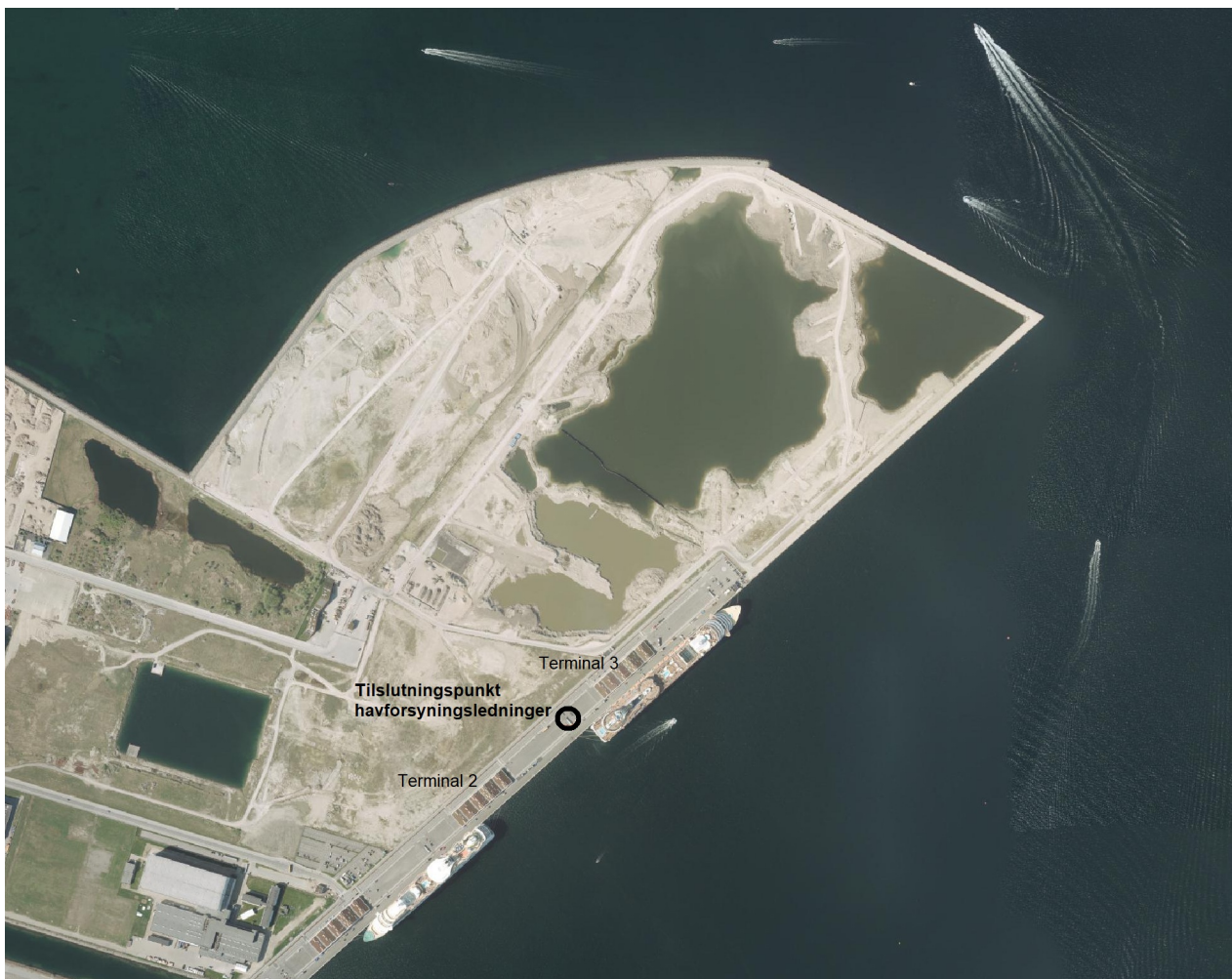
Tracéet er vist i figur 1.





Figur 1. Tracé af havforsyningsledninger. Klik på billedet for at forstørre

Den anden del etableres på land fra havnemolen Oceankaj, mellem Terminal 2 og Terminal 3, umiddelbart sydøst for Skyllebygværk 2, frem til tilslutningsstedet på Copenhagen Malmø Ports spildevandssystem på kajen. Herfra benyttes CMPs ledningssystem frem til HOFORs tilslutningspunkt ved Levantkaj (Figur 2).





Figur 2. Tilslutning af havforsyningsledninger til CMP's anlæg, og af CMP's anlæg på HOFORs system. Klik på billedet for at forstørre.

Ledningssystemet på land indgår i et fælles privat spildevandsanlæg. Der er nedsat et spildevandslaug, der varetager drift og vedligeholdelse af det fælles private anlæg. Vedtægter for spildevandslauget er bilag til dette projekt. [Læs vedtægter for spildevandslauget.](#)

Når der i forbindelse med byudvikling vil HOFOR overtage forsyningen på land. Forsyningsledningerne under vand forbliver privat ejet.

Økonomi og tidsplan

	Anlægsudgifter	Anlægsperiode	Anlæg bemærkninger
Middelgrunds-fonden	mio. kr.	2019	Investeringsramme B

Miljøforhold

Når projektet er gennemført vil 5.000 m³ spildevand per år fra Middelgrundsfortet blive rensset i Renseanlæg Lynetten.

Berørte matrikler

Matr. Nr.	Ejerlav	Arealervhøvelse	Rådighedsindskrænking	
			Midlertidig	Permanent
588	Christianshavns Kvarter, København			

Prinsessegade tillæg I B.60



Indledning

Københavns Borgerrepræsentation har den 10. november 2016 vedtaget lokalplan nr. 240 "Prinsessegade tillæg I". Lokalplanen muliggør udvidelse af Christianshavns Skole med nye bygninger.

Status

Projektområdet er forsynet af HOFOR, og er beliggende i kloakoplandet 211C, som er fælleskloakeret. Spildevand og regnvand fra oplandet ledes til Renseanlæg Lynetten via Pumpestation Kløvermarksvej.

Plan

Projektområdet skal fortsat være forsynet af HOFOR. Projektområdet skal separatkloakeres efter det [2-strengede](#) princip for spildevand og regnvand, hvilket medfører, at grundejer skal holde spildevand og regnvand adskilt indenfor grunden. Indtil der kommer mulighed for videre afledning, er oplandet tilsluttet fælleskloakken, og spildevand og regnvand ledes til Renseanlæg Lynetten via Pumpestation Kløvermarksvej.

Projektbeskrivelse

Bygherre etablerer den interne kloak, som tilsluttes spildevands- og regnvandsstik efter HOFORs anvisninger. Når kloakeringen er gennemført, vil området fremgå af spildevandsplanen som offentligt kloakeret med hensyn til spildevand og regnvand.

Økonomi og tidsplan

	Anlægsudgifter	Anlægsperiode	Anlæg bemærkninger
HOFOR	1 mio. kr.	2019	Investeringsramme B

Miljøforhold

Når projektet er gennemført og der er skabt mulighed for videre afledning af separat regnvand, vil belastning på fælleskloakken blive mindre. Projektet vil bidrage til den samlede udledning med 150 m³ separat regnvand.

Berørte matrikler

Matr. Nr.	Ejerlav	Arealervhervelse	Rådighedsindskrækning	
			Midlertidig	Permanent
439	Christianshavn Kvarter			

Kloakering af Trælastholmen B.61



Indledning

Borgerrepræsentationen har vedtaget en lokalplan for Trælastholmen, der muliggør for opførelse af 105.000 etagemeter blandet bolig og erhverv.

Status

Projektområdet er forsynet af HOFOR for så vidt angår spildevand. Regnvandssystemet er privat ejet. Spildevandet ledes til Renseanlæg Lynetten via Pumpestation Strandvænget, men regnvand ledes til havnen.

Plan

Projektområdet skal fortsat være forsynet af HOFOR og skal separatkloakeres efter det [3-strengede princip](#) for husspildevand, vejvand og tagvand. Spildevandet skal ledes til Renseanlæg Lynetten. Vejvand skal renses lokalt før udledning, og tagvand udledes uden forudgående rensning. Såfremt udledningen af tagvand sker direkte fra matriklen, forbliver regnvandsledningen for tagvand privat.

Projektbeskrivelse

Kloakering af området skal ske på privat initiativ. Når byggemodningen er afsluttet, overtager HOFOR kloakken i henhold til "Lov om betalingsregler for spildevandsanlæg m.v." og "Betalingsvedtægt for HOFOR Spildevands København A/S".

Forudsætningen for kloakering af projektområdet er, at der forinden indgås aftale mellem HOFOR og berettiget part om byggemodning på privat initiativ, herunder om kloakkens standard, dimensionering, placering og økonomi.

Omfatter projektområdet arealer med mere end én grundejer, vil et spildevandslaug efter gældende regler i spildevandsbekendtgørelsen være berettiget part. Kloakering af området kan først igangsættes, når spildevandslaugets vedtægter er godkendt af Københavns Kommune.

Økonomi og tidsplan

	Anlægsudgifter	Anlægsperiode	Anlæg bemærkninger
HOFOR	1 mio. kr.	2019	

Miljøforhold

Kloakeringen vil medføre øgede spildevandsmængder til renselanlægget.

Berørte matrikler

Matrikel nr.	Ejerlav	Arealervhervelse	Rådighedsindskrænkning	
			Midlertidig	Permanent
3a	Frihavns kvarteret			
3f	Frihavns kvarteret			
3u	Frihavns kvarteret			
5034	Udenbys Klædebo Kvarter			
5939	Udenbys Klædebo Kvarter			
5772	Udenbys Klædebo Kvarter			
6372	Udenbys Klædebo Kvarter			

Kloakering af Levantkaj Vest B.62



Indledning

Borgerrepræsentationen har vedtaget en lokalplan for Levantkaj Vest, som muliggør opførelse af 20.000 etagemeter skole og institution.

Status

Projektområdet er forsynet af HOFOR for så vidt angår spildevand. Regnvandssystemet er privat ejet. Spildevandet ledes til Renseanlæg Lynetten via Pumpestation Strandvænget, men regnvand ledes til havnen.

Plan

Projektområdet skal fortsat være forsynet af HOFOR, og skal separatkloakeres efter det [3-strengede princip](#) for husspildevand, vejvand og tagvand. Spildevandet skal ledes til Renseanlæg Lynetten. Vejvand skal renses lokalt før udledning, og tagvand udledes uden forudgående rensning. Såfremt udledningen af tagvand sker direkte fra matriklen, forbliver regnvandsledningen for tagvand privat.

Projektbeskrivelse

Kloakering af området skal ske på privat initiativ. Når byggemodningen er afsluttet, overtager HOFOR kloakken i henhold til "Lov om betalingsregler for spildevandsanlæg m.v." og "Betalingsvedtægt for HOFOR Spildevands København A/S".

Forudsætningen for kloakering af projektområdet er, at der forinden indgås aftale mellem HOFOR og berettiget part om byggemodning på privat initiativ, herunder om kloakkens standard, dimensionering, placering og økonomi.

Omfatter projektområdet arealer med mere end én grundejer, vil et spildevandslaug efter gældende regler i spildevandsbekendtgørelsen være berettiget part. Kloakering af området kan først igangsættes, når spildevandslaugets vedtægter er godkendt af Københavns Kommune.

Økonomi og tidsplan

	Anlægsudgifter	Anlægsperiode	Anlæg bemærkninger
HOFOR	1 mio. kr.	2019	

Miljøforhold

Kloakeringen vil medføre øgede spildevandsmængder til renseanlægget.

Berørte matrikler

Matrikel nr.	Ejerlav	Arealervhervelse	Rådighedsindskrænkning		Separatkloakering
			Midlertidig	Permanent	
3a	Frihavnskvarteret				
4					
Umatrikuleret areal					

Skakt til Svanemøllen Skybrudstunnel K1.61



Indledning

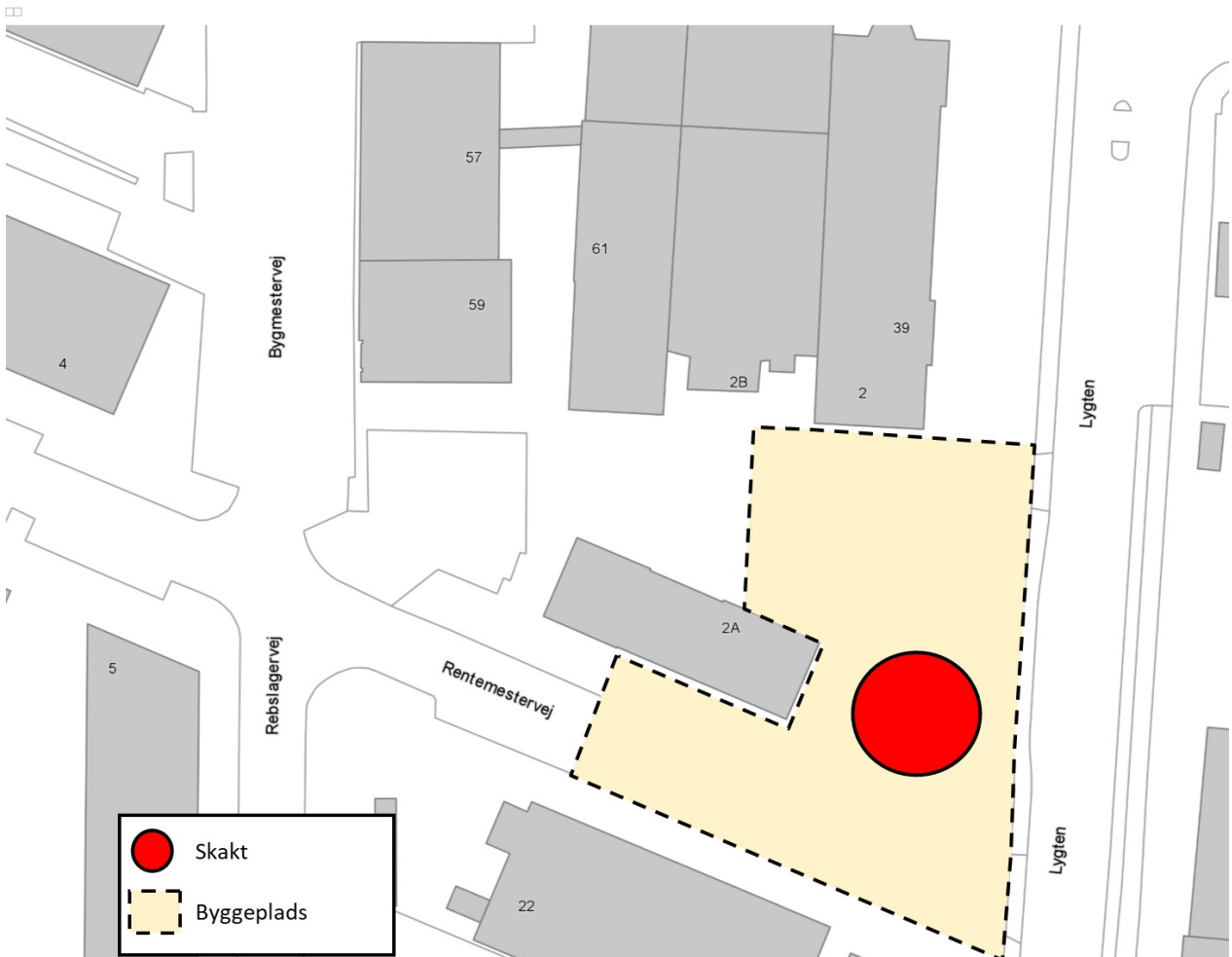
HOFOR er ved at projektere den store tunnel 'Svanemøllen Skybrudstunnel', som kommer til at løbe fra Lygten hhv. Gentofte Kommune til Svanemøllebugten. Der er tidligere reserveret arealer til skakte, men den sidste skakt er først nu endeligt fastlagt. HOFOR har derfor behov for at reservere et nyt areal til en tunnelskakt og arbejdsplads.

Status

HOFOR har reserveret arealer til de øvrige nødvendige tunnelskakte og byggepladser i projektet "Arealreservation Svanemøllen Skybrudstunnel". Det endelige tracé for tunnelen er ikke fastlagt endnu, og arealreservationer i denne forbindelse vil blive indarbejdet i spildevandsplanen efterfølgende.

Plan

Der reserveres et supplerende areal til den sidste skakt og byggeplads.



Ny skakt til Svanemøllen Skybrudstunnel.

Projektbeskrivelse

Der etableres en tunnel til afledning af skybrudsvand fra et stort opland til Svanemøllebugten. Oplandet hører til skybrudsoplandet "Bispebjerg, Ryparken & Dyssegård". Til etablering af tunnelen skal der anlægges en ny skakt.

De berørte matrikler til skakten vil blive pålagt restriktioner og indskrænkninger vedr. fremtidige muligheder for dyb fundering og kældre samt tinglysning af servitutter eller arealerhvervelse til permanente anlæg. Derudover etableres midlertidige byggeplader i tilknytning til skakten, hvor de berørte matrikler vil blive pålagt restriktioner vedr. rådighedsindskrænkning og adgangsveje i anlægsperioden.

Det endelige tracé for tunnelen samt, hvilke kloakoplande, der skal tilsluttes vandmængder og hyppighed for udledning er ikke fastlagt på nuværende tidspunkt. Arealreservationer til tracéet og de skybruds- og kloakoplande, der skal tilsluttes tunnelen vil blive indarbejdet i spildevandsplanen efterfølgende.

Økonomi og tidsplan

	Anlægsudgifter	Anlægsperiode	Anlæg bemærkninger
HOFOR	mio. kr.	2019	Investeringsramme K1

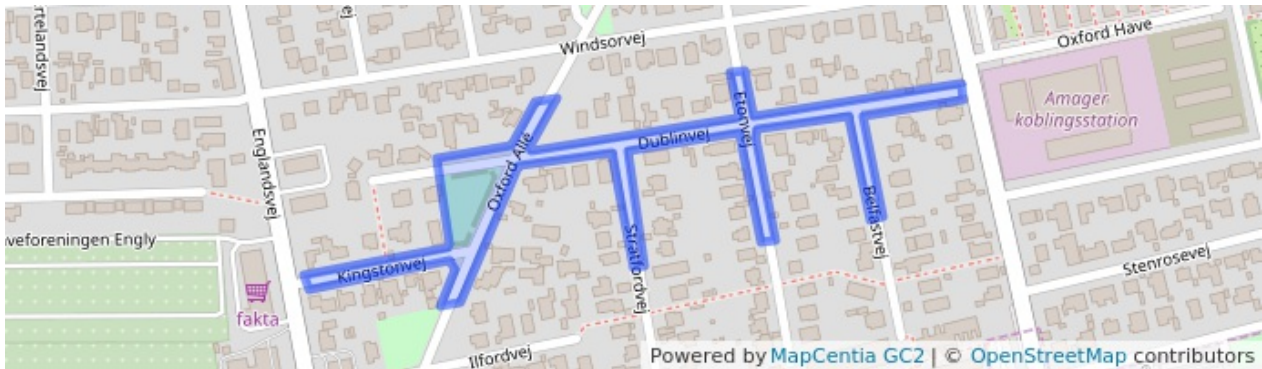
Miljøforhold

Dette projekt har til formål at tilvejebringe det planmæssige grundlag, så HOFOR kan foretage de nødvendige arealreservationer i forbindelse med etablering af skybrudstunnelen. Arealreservationen har ikke miljømæssige konsekvenser for Svanemøllebugten.

Berørte matrikler

Matr. Nr.	Ejerlav	Arealervhervelse	Rådighedsindskrænkning	
			Midlertidig	Permanent
183	Utterslev, København		X	X

Grundejerforening Fredens Bo K2.7



Indledning

Grundejerforeningen "Fredens Bo" og HOFOR har indgået en aftale om etablering af et klimavejsprojekt på foreningens område.

Projektet udføres på G/F Fredens Bos område og det gennemføres som led i implementeringen af grønne veje i Københavns Kommunes skybrudskonkretisering for Amager.

Status

Projektområdet er forsynet af HOFOR, og er beliggende i kloakopland 285, som er fælleskloakeret. Spildevand og regnvand fra oplandet ledes til Renseanlæg Lynetten via Pumpestation Kløvermarksvej.

Plan

Projektområdet skal fortsat være forsynet af HOFOR, og skal delvist separeres. Spildevand og tagvand ledes til Renseanlæg Lynetten via Pumpestation Kløvermarksvejens, mens overfladevand fra Grundejerforeningen "Fredens Bo" veje og fortove skal nedsives i vejbede udstyret med rensning og vækstmedier.

Projektbeskrivelse

Grundejerforeningen Fredens Bo og HOFOR har indgået en aftale om etablering af et klimavejsprojekt på foreningens område.

G/F Fredens Bo og HOFOR har i samarbejde udviklet et projekt, der består af vejbede, som har til formål at nedsive/opmagasinere overfladevand fra foreningens veje og fortove. Vejbedene udstyres med rensning og vækstmedier.

Projektet udføres på G/F Fredens Bos område og det gennemføres som led i implementeringen af grønne veje i Københavns Kommunes skybrudskonkretisering for Amager.

Økonomi og tidsplan

Anlægsudgifter	Anlægsperiode	Anlæg bemærkninger

HOFOR	mio. kr.	2019	Investeringsramme K2
-------	----------	------	----------------------

Miljøforhold

Når projektet er gennemført, vil belastning på fælleskloakken mindskes med 4.200 m³/år.

Berørte matrikler

Matr. Nr.	Ejerlav	Arealervhervelse	Rådighedsindskrækning	
			Midlertidig	Permanent
1417	Sundbyvester, København			

Grundejerforening Gimle K2.8



Indledning

Grundejerforeningen Gimle og HOFOR har indgået en aftale om etablering af et klimavejsprojekt på foreningens område.

Projektet udføres på G/F Gimles område og det gennemføres som led i implementeringen af grønne veje i Københavns Kommunes skybrudskonkretisering for Amager.

Status

Projektområdet er forsynet af HOFOR, og er beliggende i kloakopland 265, som er fælleskloakeret. Spildevand og regnvand fra oplandet ledes til Renseanlæg Lynetten via Pumpestation Kløvermarksvej.

Plan

Projektområdet skal fortsat være forsynet af HOFOR. Projektområdet skal delvist separeres. Spildevand og tagvand ledes til Renseanlæg Lynetten. Overfladevand fra Grundejerforeningen Gimles veje og fortove skal nedsives i vejbede udstyret med rensning og vækstmedier.

Projektbeskrivelse

Grundejerforeningen Gimle og HOFOR har indgået en aftale om etablering af et klimavejsprojekt på foreningens område.

G/F Gimle og HOFOR har i samarbejde udviklet et projekt, der består af vejbede, som har til formål at nedsive/opmagasinere overfladevand fra foreningens veje og fortove. Vejbedene udstyres med rensning og vækstmedier.

Projektet udføres på G/F Gimle område og det gennemføres som led i implementeringen af grønne veje i Københavns Kommunes skybrudskonkretisering for Amager.

Økonomi og tidsplan

Anlægsudgifter	Anlægsperiode	Anlæg bemærkninger

HOFOR	mio. kr.	2019	Investeringsramme K2
-------	----------	------	----------------------

Miljøforhold

Når projektet er gennemført vil belastning på fælleskloakken blive mindsket med 5.200 m³/år.

Berørte matrikler

Matr. Nr.	Ejerlav	Arealervhervelse	Rådighedsindskrænkning	
			Midlertidig	Permanent
150	Sundbyvester, København			
151	Sundbyvester, København			
152	Sundbyvester, København			
153	Sundbyvester, København			
7000s	Sundbyvester, København			

Grundejerforening Ofea Plads K2.9



Indledning

Grundejerforeningen Ofea Plads og HOFOR har indgået en aftale om etablering af et klimavejsprojekt på foreningens område.

Projektet udføres på G/F Ofea Plads område og det gennemføres som led i implementeringen af grønne veje i Københavns Kommunes skybrudskonkretisering for København Vest.

Status

Projektområdet er forsynet af HOFOR, og er beliggende i kloakopland 356, som er fælleskloakeret. Spildevand og regnvand fra oplandet ledes til Renseanlæg Damhusåen.

Plan

Projektområdet skal fortsat være forsynet af HOFOR. Projektområdet skal delvist separeres. Spildevand og tagvand ledes til Renseanlæg Damhusåen, mens overfladevand fra Grundejerforeningen Ofea Plads' veje og fortove skal nedsives i vejbede udstyret med rensning og vækstmedier.

Projektbeskrivelse

Grundejerforeningen Ofea Plads og HOFOR har indgået en aftale om etablering af et klimavejsprojekt på foreningens område.

G/F Ofea Plads og HOFOR har i samarbejde udviklet et projekt, der består af vejbede, som har til formål at nedsive/opmagasinere overfladevand fra foreningens veje og fortove. Vejbedene udstyres med rensning og vækstmedier.

Projektet udføres på G/F Ofea Plads område og det gennemføres som led i implementeringen af grønne veje i Københavns Kommunes skybrudskonkretisering for København Vest.

Økonomi og tidsplan

Anlægsudgifter	Anlægsperiode	Anlæg bemærkninger

HOFOR

mio. kr.

2019

Investeringsramme K2

Miljøforhold

Når projektet er gennemført vil belastning på fælleskloakken mindskes med 1.700 m³/år.

Berørte matrikler

Matr. Nr.	Ejerlav	Arealervhervelse	Rådighedsindskrænkning	
			Midlertidig	Permanent
886	Brønshøj, København			
888	Brønshøj, København			
890	Brønshøj, København			
892	Brønshøj, København			
894	Brønshøj, København			
896	Brønshøj, København			
898	Brønshøj, København			
900	Brønshøj, København			
902	Brønshøj, København			
904	Brønshøj, København			
906	Brønshøj, København			
908	Brønshøj, København			
910	Brønshøj, København			
914	Brønshøj, København			
916	Brønshøj, København			
918	Brønshøj, København			

932	Brønshøj, København			
934	Brønshøj, København			
936	Brønshøj, København			
938	Brønshøj, København			
940	Brønshøj, København			
942	Brønshøj, København			
944	Brønshøj, København			
946	Brønshøj, København			
948	Brønshøj, København			
950	Brønshøj, København			
952	Brønshøj, København			
954	Brønshøj, København			
956	Brønshøj, København			
958	Brønshøj, København			
960	Brønshøj, København			
1185	Brønshøj, København			

Grundejerforening Sømod K2.10



Indledning

Grundejerforeningen Sømod og HOFOR har indgået en aftale om etablering af et klimavejsprojekt på foreningens område.

Projektet udføres på G/F Sømods område og det gennemføres som led i implementeringen af grønne veje i Københavns Kommunes skybrudskonkretisering for Bispebjerg.

Status

Projektområdet er forsynet af HOFOR, og er beliggende i kloakopland 465, som er fælleskloakeret. Spildevand og regnvand fra oplandet ledes til Renseanlæg Lynetten via Pumpestation Strandvænget.

Plan

Projektområdet skal fortsat være forsynet af HOFOR. Projektområdet skal delvist separeres. Spildevand og tagvand ledes til Renseanlæg Lynetten, mens overfladevand fra Grundejerforeningen Sømods veje og fortove skal nedsives i vejbede udstyret med rensning og vækstmedier.

Projektbeskrivelse

Grundejerforeningen Sømod og HOFOR har indgået en aftale om etablering af et klimavejsprojekt på foreningens område.

G/F Sømod og HOFOR har i samarbejde udviklet et projekt, der består af vejbede, som har til formål at nedsive/opmagasinere overfladevand fra foreningens veje og fortove. Vejbedene udstyres med rensning og vækstmedier.

Projektet udføres på G/F Sømod område og det gennemføres som led i implementeringen af grønne veje i Københavns Kommunes skybrudskonkretisering for Bispebjerg.

Økonomi og tidsplan

	Anlægsudgifter	Anlægsperiode	Anlæg bemærkninger

HOFOR

mio. kr.

2019

Investeringsramme K2

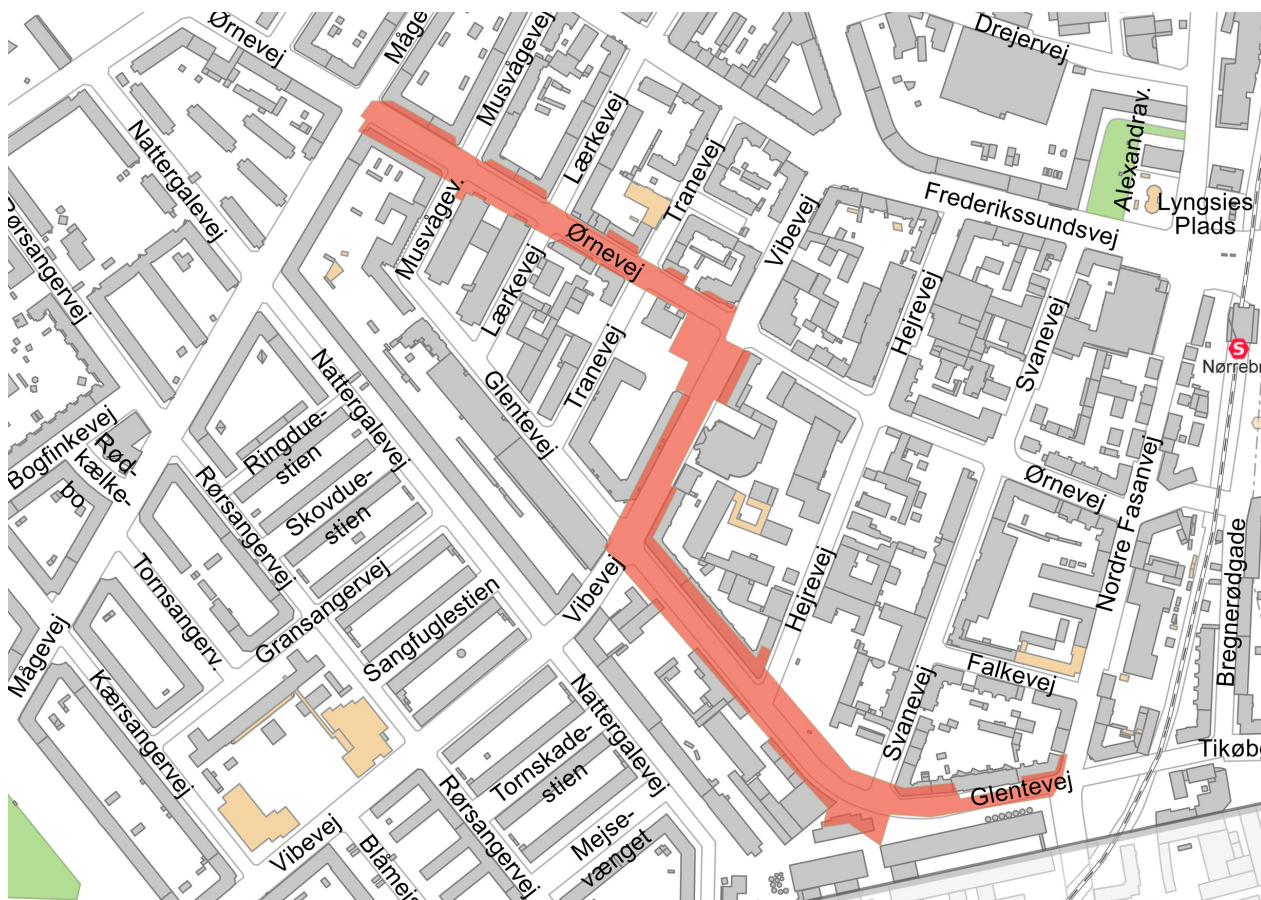
Miljøforhold

Når projektet er gennemført vil belastning på fælleskloakken mindskes med 6.800 m³/år.

Berørte matrikler

Matr. Nr.	Ejerlav	Arealervhervelse	Rådighedsindskrænkning	
			Midlertidig	Permanent
352	Utterslev, København			
353	Utterslev, København			
1473	Utterslev, København			
1474	Utterslev, København			
1b	Utterslev, København			
1h	Utterslev, København			
7000i	Utterslev, København			
7000o	Utterslev, København			

Separatkloakering VEL42 Ørnevej-Glentevej K2.11



Indledning

Københavns Borgerrepræsentation vedtog d. 30 april 2015 at igangsætte skybrudsprojektet "VEL42 Ørnevej-Glentevej-Nordre Fasanvej". I forbindelse med skybrudsprojektet skal der afkobles regnvand fra projektområdet.

Status

Projektområdet er forsynet af HOFOR og beliggende i kloakopland 443, som er fælleskloakeret. Spildevand og regnvand fra oplandet ledes til Renseanlæg Lynetten via Pumpestation Strandvænget.

Plan

Projektområdet skal fortsat forsynes af HOFOR. Projektområdet skal delvist separatkloakeres efter det [2-strengede](#) princip for spildevand og regnvand. Regnvand fra området ledes til regnvandsledning under Ørnevej, Vibevej og Glentevej via regnbede, faskiner og mindre forsinkelsesbassiner langs de tre veje. Regnvand kobles midlertidig på fælleskloakken indtil der er etableret mulighed for videre afledning.

Projektbeskrivelse

I forbindelse med skybrudsvejen etableres der et separat regnvandssystem til afkobling af daglig regn. Systemet etableres i form af en regnvandsledning under skybrudsvejen, der modtager vand fra tage og veje, i vejbede, faskiner og mindre bassiner der etableres langs Ørnevej, Vibevej og Glentevej.

Vejvand fra området håndteres med first flush til fælleskloakken og second flush til regnvandsledningen. Indtil de nedstrøms skybrudsprojekter og regnvandsledninger er etableret, vil regnvandsledning under skybrudsvejen blive tisluttet fælleskloakken.

Når projektet er gennemført vil projektområdet fremstå af spildevandsplanen som delvist separatkloakeret.

Økonomi og tidsplan

	Anlægsudgifter	Anlægsperiode	Anlæg bemærkninger
HOFOR	11.5 mio. kr.	2019	Investeringsramme K2

Miljøforhold

Når projektet er gennemført og der er skabt mulighed for videre afledning af regnvand, vil belastning på fælleskloakken mindskes. Projektet vil bidrage til den samlede udledning med 5.200 m³ separat regnvand pr. år.

Berørte matrikler





klik på billede for at se et større kort

Matr. Nr.	Ejerlav	Arealervhervelse	Rådighedsindskrækning	
			Midlertidig	Permanent
138	Utterslev, København			
148	Utterslev, København			
151	Utterslev, København			
155	Utterslev, København			
160	Utterslev, København			
161	Utterslev, København			
169	Utterslev, København			
172	Utterslev, København			
173	Utterslev, København			
178	Utterslev, København			
192	Utterslev, København			
230	Utterslev, København			
339	Utterslev, København			
350	Utterslev, København			
516	Utterslev, København			
855	Utterslev, København			
856	Utterslev, København			
944	Utterslev, København			

963	Utterslev, København			
964	Utterslev, København			
1573	Utterslev, København			
1582	Utterslev, København			
1601	Utterslev, København			
14da	Utterslev, København			
14dæ	Utterslev, København			
7000bg	Utterslev, København			

Separatkloakering VEL20 Rantzausgade K2.11



Indledning

Borgerrepræsentationen vedtog 30. april 2015 at igangsætte skybrudsprojektet VEL20 Rantzausgade.

Skybrudsprojektet består af en medfinansieringsdel, som tidligere har været optaget i spildevandsplanen, og en spildevandsteknisk anlægsdel, som handler om klimatilpasning af kloakken ved separering af regnvand fra fælleskloakken. Dette projekt handler om det spildevandstekniske anlæg.

Status

Projektområdet er forsynet af HOFOR, og er beliggende i et fælleskloakeret opland. Spildevand fra området ledes til Renseanlæg Lynetten via Kløvermarkens Pumpestation.

Plan

Projektområdet skal fortsat være forsynet af HOFOR.

For at klimatilpasse kloakken separeres ca. 5 ha befæstet areal fra fælleskloakken. Arealet består af vejarealer og vejvendte tagflader.

Efter gennemførelse af projektet vil området fremgå af spildevandsplanen som delvist separatkloakeret.

Projektbeskrivelse

Separatkloakeringen består af sammenhængende struktur af regnvandselementer, der indarbejdes i skybrudsprojektet. Grundstrukturen udgøres af en ca. 700 m lang linjeafvanding (overdækket rist eller lignede) i Rantzausgade, der modtager vand fra vejarealer og vejvendte tagflader. Fra linjeafvanding ledes vandet ind til magasinering i linje-kassetter med tæt membran langs Rantzausgade (620 m³), samt til en mindre pladسدannelse på hjørnet ved Rantzausgade og Åboulevarden (100 m³ kassetter-magasin). Derefter renses vandet i rensselementer med en tilsvarende magasineringkapacitet. Rensselementerne udgøres af et to-trins biofiltreringsanlæg med forbeholdningskammer med grovfilter og et biofiltreringskammer. Rensselementerne etableres med droslet udløb til et ca. 700 meter lange separat regnvandsledning (Ø300 til Ø900), der anlægges i Rantzausgade.

Medfinansieringsprojekt

Københavns Kommune anlægger, driver og vedligeholder de 700 m linjeafvanding som en integreret del af skybrudsprojektet (VEL20 Rantzausgade).

Spildevandsteknisk anlæg

HOFOR anlægger, driver og vedligeholder de 620 m³ + 100 m³ faskinekassetter/magasiner samt tilhørende rørføringer.

HOFOR anlægger, driver og vedligeholder de 620 m³ + 100 m³ rensselementer samt tilhørende rørføringer.

HOFOR anlægger, driver og vedligeholder de ca. 700 m regnvandsledning.

Indtil de nedstrøms skybrudsprojekter og regnvandsledninger er etableret, vil regnvandsledning under skybrudsvejen afvande til fælleskloakken.

Økonomi og tidsplan

	Anlægsudgifter	Anlægsperiode	Anlæg bemærkninger
HOFOR	mio. kr.		

Miljøforhold

Når projektet er gennemført, vil der være separeret 1,1 ha (red) fra fælleskloakken. Dette betyder en mindre belastning af fælleskloakken svarende til 3.900 m³/år. Projektet vil medvirke til at mindske presset på fælleskloakken nedstrøms og til at mindske aflastninger til havnen fra overløbsbygværker.

Berørte matrikler



Klik på kortet til at forstørre

Bilag

Vedtægter for Foreningen Oceankajs private Vand-, og Spildevandslaug

Vedtægter for Foreningen, Oceankajs private Vand-, og Spildevandslaug (Herefter benævnt Lauget)

§ 1 Navn og hjemsted

Lauget navn er "Oceankajs private Vand- og Spildevandslaug", herefter kaldet "Lauget"

Lauget har hjemsted i Københavns Kommune.

Laugets adresse er:

Oceankajs private vand- og spildevandslaug

Co. Copenhagen Malmö Port AB
Containervej 9
2150 Nordhavn
DK

§ 2 Formål

Lauget skal sikre at spildevandstikledningen fra Middelgrundsfortet skal kunne afledes til Copenhagen Malmö Ports spildevandssystem.

Lauget skal, inden for den til enhver tid gældende lovgivning, etablere, eje, vedligeholde og drifte det fælles private spildevandsanlæg (spildevandsledninger, pumpestationer, målebrønde m.v.) som forbinder havforsyningsledningerne fra Middelgrundsfortet fra tilslutningspunktet på havnemolen Oceankaj, mellem Terminal 2 og terminal 3, umiddelbart sydøst for Skyllebygværk 2, og frem til de relevante tilslutningssteder på Copenhagen Malmö Ports spildevandssystem på kajen (jf. kort i bilag 1)

Lauget skal i forbindelse hermed sikre overholdelse af lovgivning, myndighedsbestemmelser herunder spildevandsplaner og vilkår som fastsættes i myndighedstilladelser herunder fremtidige tilladelser, der gives til etablering m.v. af spildevandstikledningen og tilhørende anlæg" (brønde, pumper m.v.).

Myndighedstilladelserne vedlægges vedtægterne som bilag, når de udstedes.

Lauget skal om nødvendigt forestå flytning eller udskiftning af spildevandsanlægget, hvis lovgivning eller myndighedsbeslutninger tilsiger dette.

Inden etablering af spildevandsanlægget påbegyndes sikrer Lauget, at der indgås aftale med HOFOR om anlæggets standard, dimensionering, placering og økonomi.

Lauget varetager i øvrigt medlemmernes fælles interesser i relation til de anlæg, der hører under Laugets område.

§ 3 Medlemsforhold

Medlemmerne i Lauget udgøres af Middelgrundfortet og de til enhver tid værende ejere af ejendomme berørt af anlægget. , samt CMP som lejer af arealet Oceankaj – Medlemmerne fremgår af Bilag 1.

Parterne nævnt i Bilag 1 er forpligtet til at være medlem af Lauget.

Medlemskabet for Middelgrundsfortet og ejerne af de enkelte ejendomme fortsætter indtil Københavns Kommune beslutter, at det private spildevandsanlæg skal overgå til offentlig forsyning (Der er indgået en hensigtsaftale med HOFOR angivende at matrikuleringen og overdragelsen forventes gennemført primo 2019 jfr. Bilag 4) eller indtil Lauget har modtaget en meddelelse om ejerskifte af en relevant ejendom med angivelse af den nye ejers navn og adresse.

Såfremt et medlem overdrager sin ejendom, er medlemmet forpligtet til at drage omsorg for, at den nye ejer ved at underskrive og indsende ejerskifteerklæring indtræder i medlemmets forpligtelser over for Lauget. Når Lauget modtager ejerskifteerklæringen, ophører medlemmets rettigheder og forpligtelser over for Lauget.

Det er en betingelse for godkendelse af ejerskiftet, at samtlige forfaldne ydelser til Lauget er betalt.

Ved udtræden kan der ikke udbetales eller udloddes andel i Laugets formue, og eventuelle omkostninger ved udtrædelsen afholdes af det udtrædende medlem. Bilag 1 til aftalen opdateres i takt med at nye medlemmer indtræder i Lauget ved deres underskrift af vedtægterne.

Laugets medlemskreds udgøres ved Laugets stiftelse af:

Copenhagen Malmö Port AB

Containervej 9
2150 Nordhavn
DK
CVR-nr. 25 99 60 11

Herefter kaldet "CMP"

Og

Udviklingsselskabet By & Havn I/S
Nordre Tolbod 7
1259 Københavns K
CVR-nr. 30823702

Herefter kaldet "By & Havn"

Samt.

Middelgrundsfonden A/S

Middelgrundsfortet 1
DK-1433 København K
c/o Det Danske Spejderkorps
Arsenalvej 10
DK-1436 København K
CVR-nr. 36 69 73 34

Herefter kaldet "Middelgrundsfortet".

§ 4 Medlemmernes forpligtelser og hæftelser i øvrigt.

CMP forpligter sig i Lauget til at levere drikkevand til Middelgrundsfortet i et niveau af op til 5.000 m³ pr. år., og op til 75 m³ pr. døgn.

CMP leverer vand i den kvalitet det forefindes i det eksisterende drikkevandssystem på Oeankaj, og er ikke ansvarlig for overholdelse af specifikke drikkevandskvalitetskrav.

CMP er derudover ikke ansvarlig for eventuelle nedbrud i leveringen, hvad enten disse måtte skyldes generelt leveringssvigt til Oceankajssystemet eller skyldes driftsforhold på anlægget i øvrigt.

Middelgrundsfortet er ansvarlig for at etablere og vedligeholde en målerenhed som løbende kan give informationer om udpumpet vandmængde.

Middelgrundsfortet etablerer og driver en bimåler i målebrønden, og afregner forbruget direkte til HOFOR.

CMP er med denne aftale modtager af spildevand fra Middelgrundsfortet, på det eksisterende Ø315 spildevandssystem 2, fra krydstogtskibenes på Oceankaj. Det forventes, at der leveres m op til 5.000 m³ pr. år. og op til 50 m³ pr. døgn.

CMP har ret til at afbryde modtagelsen af spildevand fra Middelgrundsfortet hvis spildevandsleverancen fra Oceankaj i øvrigt er afbrudt p.g.a. vejrforhold eller forhold, der ligger uden for CMP's indflydelsessfære.

Middelgrundsfortet er ansvarlig for, at anlægget eller Middelgrundsfortets brug heraf hverken nu eller i fremtiden giver anledning til lugt- eller tekniske gener. I tilfælde af misligholdelse af forpligtelsen er Middelgrundsfortet straks forpligtet til at igangsætte og betale forebyggende tiltag.

Middelgrundsfortet er selv ansvarlig for at etablere en supplerende og af Københavns Kommune godkendt spildevandshåndtering, hvis spildevandsleverancen fra Oceankaj er afbrudt p.g.a. vejrforhold eller forhold der ligger uden for CMP's indflydelsessfære.

Ethvert medlem af Lauget er forpligtet til at tolerere, at Laugets anlæg etableres på medlemmets ejendom.

Anlægget henligger på arealet på "gæsteprincippet". Middelgrundsfortet accepterer dermed at Middelgrundfortet skal afholde alle omkostninger til flytning, hvad enten midlertidig eller permanent, af Laugets spildevandsstikledning inkl. tilhørende anlæg, installationer m.v., herunder anlæg og installationer til strømforsyning, hvis By & Havn (eller fremtidige grundejere) eller CMP skal foretage arbejder på deres respektive ejendomme og anlæg, herunder etablering af nye anlæg e.l., drift, vedligehold, fornyelse, regulering, istandsættelse eller omlægning af eksisterende anlæg.

§ 5 Fordeling af omkostninger:

Alle etableringsomkostninger og alle omkostninger forbundet med drift, vedligehold, fornyelse m.v. for det anlæg m.m., som administreres af Lauget, afholdes af Middelgrundsfortet.

Anlægget forventes på tidspunktet for stiftelse af Lauget at bestå af:

- Påsvejst llandføringsssluse på spuns
- Spildevandtrykledning ø110 PE
- Trykreduktionsbrønd ø600 m. måler
- Grenstykke gravitationsledning ø315
- Vandledning ø 65 PE
- Målebrønd ø 800

Eventuelle omkostninger til ændring af CMP eksisterende ledningsnet grundet tilslutning af Middelgrundsfortet betales af Middelgrundsfortet.

CMP's omkostninger til betaling af HOFOR for drift og vedligeholdelse af ledningsanlægget hvorpå Laugets anlæg påhugges samt øvrige driftomkostninger så som el, deles mellem Laugets medlemmer i forhold til pumpet vandmængde.

Mængden opgøres ved aflæsning af vandforbrug på Laugets vandmåler, sammenholdt med den samlede vandmængde registreret ved måler til pumpeledning til BIOFOS. Det antages at Middelgrundsførtet bidrager i niveauet 5-10% af den samlede vandmængde.

Der opkræves et beløb for forventet forbrug i 2 rater. Beløbet reguleres på generalforsamlingen, efter aflæsning af vandmåler foretaget hvert år pr. d. 31. december.

By & Havn skal friholdes for udgifter af enhver tænkelig art til etablering, drift, vedligeholdelse, fornyelse m.v. af Laugets anlæg. På den stiftende generalforsamling vedtages en fordelingsnøgle for Laugets medlemmer, og By & Havns fordelingstal skal for så vidt angår betaling til Lauget fastsættes til 0. By & Havn skal dog tildeles stemmeret, jf. § 8.

I tilfælde af uenighed om fordelingen af Laugets udgifter, træffer HOFOR afgørelse herom. HOFOR kan dog ikke pålægge By & Havn udgifter, jf. ovenfor.

§ 6 Betaling:

Bestyrelsen fastsætter betalingsfrist for parternes bidrag jfr.§5.

Bidragene tillægges udpantningsret.

§ 7 Opløsning

Når anlægget overgår til offentlig forsyning, opløses Lauget.

Ved opløsning udbetales eller udloddes Laugets eventuelle midler formue ligeligt til parterne, Evt. gæld udredes af Middelgrundsfonden.

§ 8 Generalforsamling og Bestyrelse

Laugets øverste myndighed er generalforsamlingen.

Generalforsamlinger skal afholdes i Storkøbenhavn.

Hvert år inden udgangen af maj måned afholdes ordinær generalforsamling.

Generalforsamlingen indkaldes med mindst 4 ugers varsel ved skriftlig meddelelse til medlemmerne. Indkaldelsen skal vedlægges dagsorden, som fastsættes af bestyrelsen, men dog altid skal indeholde valg af bestyrelsesmedlemmer, godkendelse af årsrapport og budget for efterfølgende regnskabsår. Genvalg af bestyrelsesmedlemmer kan finde sted.

Ekstraordinær generalforsamling afholdes, når mindst ét medlem af Lauget ønsker det. Ekstraordinære generalforsamlinger indkaldes med 7 dages varsel.

Laugets medlemmer udpeger i forbindelse med stiftelsen hver en repræsentant til Laugets bestyrelse.

Laugsmedlemmet CMP udpeger formanden, som i tilfælde af stemmelighed har den afgørende stemme. Ændringer i fordelingsnøglen samt principperne for fordeling af udgifter og ansvar iht. Laugets vedtægter forudsætter dog enstemmighed blandt alle laugets medlemmer.

Bestyrelsen har ansvar for regnskabsførelsen og opstiller årsregnskab og budget. Bestyrelsen fastsætter selv sin forretningsorden og fører forhandlingsprotokol, der underskrives af de tilstedeværende bestyrelsesmedlemmer.

Middelgrundsførtet varetager og betaler sekretariatsfunktionen for Lauget og ethvert arbejde forbundet hermed, herunder administration, revision, mødeafholdelse m.v.

Bestyrelsen er ansvarlig for at vedligeholde vedtægterne for Lauget.

§ 9 Forretningsorden

Ordinært bestyrelsesmøde afholdes en gang årligt i tiden 1/1 – 31/3

Indkaldelse til bestyrelsesmøde sker med mindst 14 dages varsel ved særskilt meddelelse til hvert enkelt medlem, med angivelse af dagsorden.

Forslag fra medlemmerne skal, for at kunne behandles på bestyrelsesmødet, afgives til bestyrelsens formand senest 14 dage før bestyrelsesmødet og af bestyrelsen udsendes til medlemmerne 7 dage inden samme.

Dagsordenpunkter på det ordinære bestyrelsesmøde vil være:

- Valg af dirigent
- Godkendelse af referat
- Bestyrelsens beretning
- Det reviderede regnskab forelægges til godkendelse
- Budget for det/de kommende år forelægges til godkendelse
- Behandling af indkomne forslag
- Valg af medlemmer til bestyrelsen
- Valg af revisor
- Eventuelt.

Der udarbejdes referat af møderne, som underskrives af formanden og udsendes til medlemmerne.

Ethvert medlem af bestyrelsen kan, med 15 dages varsel, indkalde til et ekstra bestyrelsesmøde.

Bestyrelsens beslutninger indføres i Laugets forhandlingsprotokol, der underskrives af mødedeltagerne.

§ 10 Tegningsret

Lauget tegnes af formanden i forening med ét bestyrelsesmedlem.

§ 11 Regnskab

Laugets regnskabsår følger kalenderåret.

Det årlige overskud, der måtte fremkomme efter forsvarlige afskrivninger og henlæggelser, kan ikke udbetales til medlemmerne.

Revision af regnskaberne foretages af den generalforsamlingsvalgte revisor.

Årsregnskabet underskrives af revisorerne og bestyrelsen.

§ 12 Ikrafttræden

Laugets vedtægter er vedtaget på den stiftende generalforsamling den _____
og træder i kraft den _____.

§ 13 underskrifter

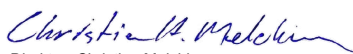
Medlemmerne bekræfter herved, at vedkommende indtræder med alle de rettigheder og forpligtelser, der fremgår af Laugets vedtægter:

Dato og sted

Dato og sted København, 05 NOV 2018

Copenhagen Malmö Port

Underskrift, titel, sted og dato



Direktør, Christian Melchiorson

Middelgrundsfonden A/S

Underskrift, titel, sted og dato

Dato og sted

By og Havn

Underskrift, titel, sted og dato

Bilag 1: Oversigt over Laugets medlemmer (revideres løbende)

Bilag 2: Skitse over forløbet af det af Lauget omfattede ledningssystem

Bilag 3 A og B: tegning over det samlede ledningssystem på Océankaj

Bilag 4 Aftale mellem By & Havn og HOFOR vedr. overdragelse af Laugets anlæg ved matrikulering af Océankaj arealet.

Bilag 1 (opdateres løbende)

Medlemmer af vand- og spildevandslauget:

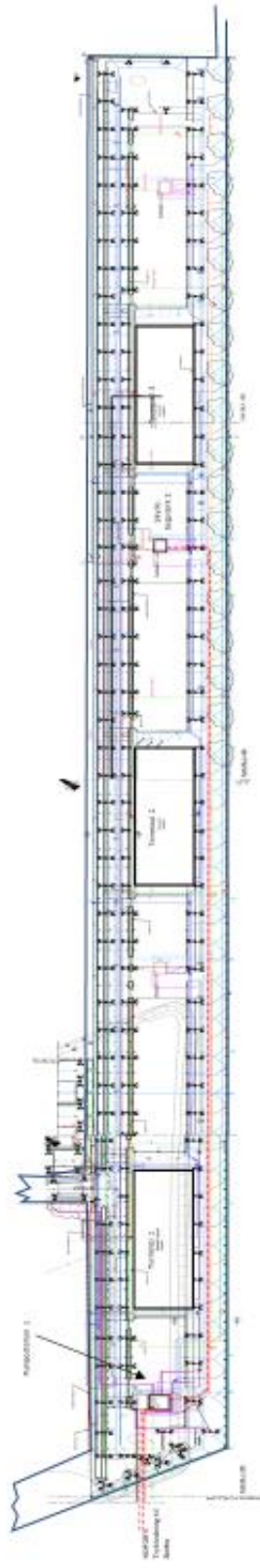
Ejendom.: Umatrikuleret areal beliggende Udenbys Klædebo Kvarter
Som Lejer: **Copenhagen Malmö Port AB**

Ejendom.: Umatrikuleret areal beliggende Udenbys Klædebo Kvarter
Som Ejer: **By og Havn A/S**

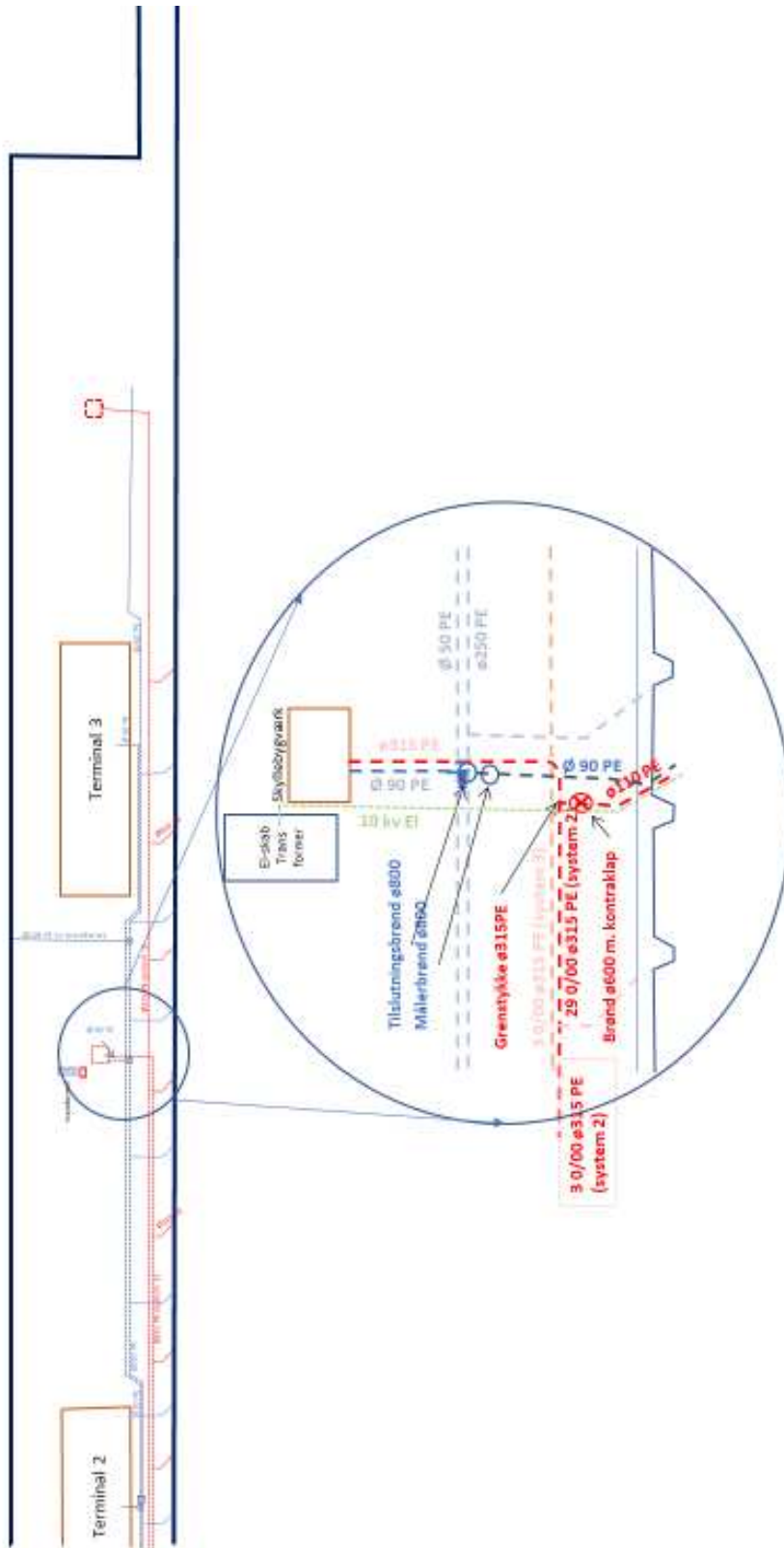
Middelgrundsfortet Matr. Nr.: 588, Christianshavns kvarter
Ejer: **Middelgrundsfonden A/S**

Bilag 3 A

Bilag 3A



Bilag 3B



Bilag 4

Mail fra HOFOR vedr. fremtidig overtagelse af laugets anlæg.

Fra: Svend Krongaard Hansen [mailto:svha@hofor.dk]
Sendt: 2. november 2018 08:36
Til: Sarah Suhr Pedersen <ssp@byoghavn.dk>
Cc: Jesper Nybo Andersen <nybo@middelgrundsfonden.dk>; Anne Wieland <wieland@hofor.dk>
Emne: SV: Haster - Middelgrundsfortet

Kære Sarah

Tak for præciseringen. Og ejerforholdet ændrer ganske rigtigt ikke på at vi er indstillet på på sigt at overtage anlægget.

Med venlig hilsen

Svend Krongaard Hansen
Projektejer skybrudstunneler
Viceprogramleder skybrudsprogram
Projekt

Direkte tlf.: 2795 4191
E-mail: svha@hofor.dk



HOFOR A/S

Ørestads Boulevard 35 | 2300 København S | Telefon: 33 95 33 95 | CVR-NR.: 1007 3022 | www.hofor.dk

Fra: Sarah Suhr Pedersen <ssp@byoghavn.dk>
Sendt: 1. november 2018 17:36
Til: Svend Krongaard Hansen <svha@hofor.dk>
Cc: Jesper Nybo Andersen <nybo@middelgrundsfonden.dk>; Anne Wieland <wieland@hofor.dk>
Emne: SV: Haster - Middelgrundsfortet

Kære Svend

Tak for mailen og jeres bekræftelse. For god orden skyld gøres opmærksom på, at det eksisterende spildevandsanlæg tilhører CMP og ikke By & Havn. Spildevandslauget etableres mellem By & Havn, CMP og Middelgrundsfortet. Jeg går dog ikke ud fra, at det ændrer på nedenstående.

Med venlig hilsen / Best regards

Sarah Suhr Pedersen
Jurist/Legal Counsel
SSP@byoghavn.dk

Direkte: +45 3376 9964
Mobil: +45 2427 9877
[HENT VISITKORT](#)

By & Havn
Nordre Toldbod 7
DK-1259 København K

www.byoghavn.dk
Tlf: +45 3376 9800
CVR: 30823702
EAN: 5798009800107

[SENESTE NYHEDER](#)

Om By & Havns behandling af persondata

By & Havn lægger stor vægt på, at borgere, kunder etc. er trygge ved vores behandling af personoplysninger. På vores hjemmeside kan du læse mere om vores behandling af personoplysninger – www.byoghavn.dk/persondata

Fra: Svend Krongaard Hansen [<mailto:svha@hofor.dk>]

Sendt: 1. november 2018 13:25

Til: Sarah Suhr Pedersen <ssp@byoghavn.dk>

Cc: Jesper Nybo Andersen <nybo@middelgrundsfonden.dk>; Anne Wieland <wieland@hofor.dk>

Emne: SV: Haster - Middelgrundsfortet

Kære Sara

Hermed sendes en bekræftelse på at HOFOR på sigt har til hensigt at overtage spildevandsanlæg i Nordhavn der forsyner Middelgrundsfortet:

Middelgrundsfortet forventes i den kommende spildevandsplan at blive omfattet af forsyningsområdet for Spildevand. Middelgrundsfortet skal i den sammenhæng selv etablere nødvendige anlæg til tilslutning af det offentlige spildevandssystem. Middelgrundsfortet har valgt at gå i samarbejde med By & Havn og anvende By & Havns allerede eksisterende anlæg til afvanding af Krydstogtsterminalen for på den måde at minimere nødvendige nyanlæg på land. Der oprettes i den sammenhæng et fælles spildevandslaug mellem By & Havn og Middelgrundsfortet.

Efter spildevandsplanens eventuelle vedtagelse er HOFOR Spildevand København indstillet på på sigt at overtage de anlæg der er nødvendige for at Middelgrundsfortet kan være tilsluttet direkte til det offentlige spildevandssystem. Overtagelsen kan ske på baggrund af en skriftlig aftale mellem spildevandslauget og HOFOR på sædvanlige vilkår. Overtagelsen forudsætter at de overtagne anlæg deklareres med fravigelse af gæsteprincip og kan ske, når de relevante arealer er udmatrikulerede og det derefter er muligt at tinglyse de nævnte deklarerationer.

Med venlig hilsen

Svend Krongaard Hansen
Projektejer skybrudstunneler
Viceprogramleder skybrudsprogram
Projekt

Direkte tlf.: 2795 4191
E-mail: svha@hofor.dk



HOFOR A/S

Ørestads Boulevard 35 | 2300 København S | Telefon: 33 95 33 95 | CVR-NR.: 1007 3022 | www.hofor.dk

KØBENHAVNS KOMMUNE

Teknik- og Miljøforvaltningen
Byens Udvikling

Njalsgade 13, 5.
2300 København S
Postboks 348
1503 København V

Telefon: 33 66 33 66

Email: byensudvikling@tmf.kk.dk

www.kk.dk



KØBENHAVNS KOMMUNE

Teknik- og Miljøforvaltningen