

BILAG 2

EN RIGTIG DANSK FAMILIE



Til Teknik- og Miljøforvaltningen

Jeg skriver til forvaltningen om placering af skulpturgruppen *En rigtig dansk familie*. Bronze-skulpturen er lavet af den internationalt anerkendte kunstner Gillian Wearing (UK). Den består af to voksne og en baby (familien er selvfølgelig hemmelig indtil den afsløres 13. oktober), som er fremstillet i størrelsesforhold 1:1, det vil sige, at det højeste punkt er 180cm. Skulpturen står på en 10 centimeter høje granit-sokkel, som er 120 x 100 x 30 cm.

Skulpturen og projektet er fuldt finansieret, og budgettet er på 2.4 mio. Kr. (inklusive skulptur, kunstnerhonorar, katalog, DR-programmer, sokkel og fire debataftener), hvoraf *Københavns Kommunes legat til stadens forskønnelse og almene bedste* har doneret 450.000 DKK til skulpturen. Skulpturen doneres permanent til Københavns Kommune.

492 familier meldte sig fra hele Danmark til konkurrencen om at blive udpeget som *En rigtig dansk familie*, og et fag-panel (bestående af museumsdirektør Mikkell Bogh, forsker Mai Heide Ottosen, debattør og musiker Henrik Marstal, filosof Eva Agnethe Selsing samt informationschef Kasper Elbjørn fra Carlsberg), udvalgte en familie til skulpturen. Processen blev fulgt af DR, som sender tre programmer om temaet i efteråret.

Jeg har gennem de sidste 10 måneder undersøgt forskellige muligheder for placering af skulpturen, blandt andet sammen med Fagansvarlig Jens Peter Munk fra Københavns Kommune, samt slotsgartner og landskabsarkitekt Palle Kristoffersen fra Slots- og Kulturstyrelsen.

Det er et stort ønske, at *En rigtig dansk familie* placeres centralt og tæt på en stor statslig institution, og derfor har jeg undersøgt mulighederne omkring Det Kgl. Biblioteks have, Søren Kierkegaards Plads og Den Sorte Diamant mod havnen. Jeg har også haft dialog med Folketingets Kunstvalg og Folketingets Formand om Arkivgården. Men desværre har det ikke været muligt at finde en løsning. Jeg vil derfor gerne foreslå, at skulpturen placeres i Østre anlæg, hvor der i forvejen er skulpturer og mange besøgende – deriblandt skoleklasser og familier. Det er en placering tæt på Statens Museum for Kunst og Park Museerne, hvor der findes mange familieportrætter. Samtidig med afsløringen af skulpturen laver SMK en udstilling af Gillian Wearing, der åbner 13. oktober 2017, som vises frem til 7. januar 2018.

Det er en smuk, ideel placering, hvor mange familier vil se skulpturen! Der er iøvrigt rigtig mange skulpturer udført af mandlige kunstnere central i København, men meget få kvinder – det kunne *En rigtig dansk familie* af Gillian Wearing lave lidt om på!

Da DR sender deres TV-programmer om skulpturen i oktober, er det vigtigt at den opleves i det offentlige rum samtidig.

Jeg vil meget gerne præsentere bronze-skulpturen yderligere. Jeg håber meget på, at I er enige i placeringen i Østre anlæg.

Venlig hilsen

Jacob Fabricius
Projektleder



Til Teknik- og Miljøforvaltningen

3. november 2017

Sagsnr.
2017-0073963

Dokumentnr.
2017-0073963-82

**Høringssvar til Teknik- og Miljøforvaltningen vedr. placering af
"En Rigtig Dansk familie" i Østre Anlæg**

Sagsbehandler
Rasmus Nielsen

Teknik - og Miljøforvaltningen bad 4. september 2017 Københavns Billedkunstudvalg om at afgive høringssvar vedr. placeringen af værket "En Rigtig Dansk Familie" i Østre Anlæg. Det sker efter anmodning fra initiativtageren Jacob Fabricius til Teknik- og Miljøforvaltningen.

Ved møde 30. oktober 2017 afgav Billedkunstudvalget følgende høringssvar til Teknik- og Miljøforvaltningen:

"Københavns Billedkunstudvalg finder, at den foreslåede placering i Østre Anlæg er et udmærket forslag. Den udpegede placering ses som et af flere mulige placeringer i Østre Anlæg. Udvalget fandt dog, at også andre steder – i mere boligprægede områder – vil være en relevant placering af skulpturen. Udvalget understregede, at uanset værkets placering er skiltning og formidling af værkets konceptuelle lag meget væsentlig".

Sekretariat Rådhus

Københavns Rådhus, Rådhuspladsen
|
1599 København V

EAN nummer
5798009780515



Teknik- og Miljøforvaltningen

19. december 2017

Sagsnr.
2017-0370594

Dokumentnr.
2017-0370594-2

Skulpturen "En rigtig dansk familie"

Teknik - og Miljøforvaltningen bad den 3. november 2017 Indre By Lokaludvalg om et høringssvar vedr. placeringen af værket "En Rigtig Dansk Familie" i Østre Anlæg.

Lokaludvalget drøftede sagen i sit møde den 14. december 2017 og besluttede dette høringssvar:

Skulpturen "En rigtig dansk familie" skal ikke opstilles i Østre Anlæg, fordi en rolig historisk park som Østre Anlæg ikke egner sig til en skulptur med et moderne udtryk og med den debatskabende titel, som denne skulptur har.

Lokaludvalget foreslår derfor, at skulpturen opstilles et sted, der egner sig til en moderne skulptur og til debatindlæg. Vi ser gerne, at den placeres centralt på Nørreport, fx ved indgangen til gågaden Frederiksborggade / Kulturvet / Købmagergade, hvor den kan fungere som mødested, idet placeringen skal aftales med arkitekten bag Ny Nørreport-projektet. Tilladelsen til en placering på Nørreport bør være tidsbegrænset til fx 10 år, idet skulpturen som debatindlæg har en begrænset levetid.

Hvis man mod lokaludvalgets anbefaling vil opstille skulpturen i Østre Anlæg, skal følgende tages i betragtning:

- Den skal ikke stå et sted, hvor den kan skabe utryghed efter mørkets frembrud. Østre Anlæg er en døgnåben park og benyttes således til gennemgang også i mørke. Skulpturen er utryghedsskabende, hvis den "står i vejen" ved stien, midt på det kuperede græs areal mellem de to kunstmuseer.
- Den skal ikke stå et sted, hvor den dominerer Østre Anlæg.
- Den skal ikke stå i vejen for kællemulighederne.

**Sekretariatet for Indre By og
Christianshavns Lokaludvalg**

Rådhusstræde 13
1466 København K

EAN nummer
5798009800275

- Den skal ikke stå på plænearealet, der er det eneste større åbne område i Østre Anlæg omend trængt af den voldsomme tilbygning ud i parken fra Statens Museum. Dette populære areal skal fortsat kunne få lov at virke, uudnyttet, ved sin parkmæssige/naturlige skønhed.
- Den skal højst stå 10 år i Østre Anlæg.

Lokaludvalget har ikke haft borgerdialog om denne sag.

Med venlig hilsen

Bent Lohmann,
formand



19. december 2018

Høringssvar fra Københavns Billedkunstudvalg vedr. placering af "En Rigtig Dansk Familie"

Sagsnr.
2018-0325074

Dokumentnr.
2018-0325074-2

Sagsbehandler
Rasmus Nielsen

Teknik- og Miljøforvaltningen fremsendte 30. oktober 2018 anmodning til Københavns Billedkunstudvalg vedr. høringssvar om placering af Gillian Wearings skulptur "En Rigtig Dansk Familie".

Billedkunstudvalg behandlede sagen ved møde 17. december 2018 og afgav høringssvar til Teknik- og Miljøforvaltningen:

"Billedkunstudvalget afgav følgende høringssvar vedr. placering af Gillian Wearings skulptur "En rigtig dansk familie":

Billedkunstudvalget fandt, at det er væsentligt, at Gillian Wearings skulptur får en prominent plads, gerne for sig selv på en åben plads, i nærheden af et kultur – eller idrætsbyggeri og med synlighed fra vejen.

Billedkunstudvalget foreslår – på baggrund af de ni lokaludvalgs forslag: Toftegaard Plads i tilknytning til det kommende bibliotek, foran Bellahøj Svømmehal eller ved Amagerbro Station."

Udvikling og Administration

Stormgade 20
1555 København V

EAN nummer
5798009782809

TMF BD CDU Bynatur
Jens Peter Munk

22. juni 2018

Sagsnr.
2018-0155839

Dokumentnr.
2018-0155839-3

Svar vedr. skulpturen "En rigtig dansk familie"

Amager Øst Lokaludvalg takker for henvendelsen af 6. juni 2018 med tilbud om opsætning af skulpturgruppen "En rigtig dansk familie" udarbejdet af Gillian Wearing.

Amager Øst Lokaludvalg har drøftet tilbuddet på sit møde den 21. juni 2018, og ønsker hermed at komme i betragtning til modtagelse af skulpturen.

For nærværende har vi ikke mange offentlige kunstværker i Amager Øst, og da vi er en bydel i rivende udvikling med mange nyopførte boliger, med en ny Amagerbrogade, som gerne skulle trække mange borgere til Danmarks længste handelsgade, mener vi, at skulpturen vil være godt placeret hos os.

Amager Øst Lokaludvalg har to forslag til mulig placering af skulpturen:

Amagerbro Torv ved Amagerbro Metrostation er et sted, hvor der kommer mange mennesker hver eneste dag. Amager Centret er i en rivende udvikling, og vil efter endt ombygning kunne tilbyde byens borgere gode og eftertragtede handlemuligheder. Lokaludvalget vil gerne kvittere for denne udvikling ved at forskønne Amagerbro Torv med en skulptur, der efter vor mening passer godt ind i et urbant miljø. Publikum vil på dette torv være væsentligt mere varieret end publikum foran en skole eller tilsvarende.

Amagerbro Torv er for nærværende et diffust torv med megen tværgående gangtrafik til og fra metro og center. Torvet er ikke voldsomt stort, så vi mener, at skulpturen "En rigtig dansk familie" har en passende størrelse til at blive set, men uden hverken at forsvinde i mængden eller virke for voluminøs.

Den anden placering kunne være i Lergravsparken, som også ligger tæt ved en metrostation hvor der dagligt kommer mange mennesker og bruger parken. Parken støder også op til boligområdet Sundparken, hvor der bor mange mennesker, som dagligt vil kunne se skulpturen. Denne placering ligger i et grønt område, og adskiller sig derved fra Amagerbro Torv.

**Sekretariatet for Amager Øst
Lokaludvalg**

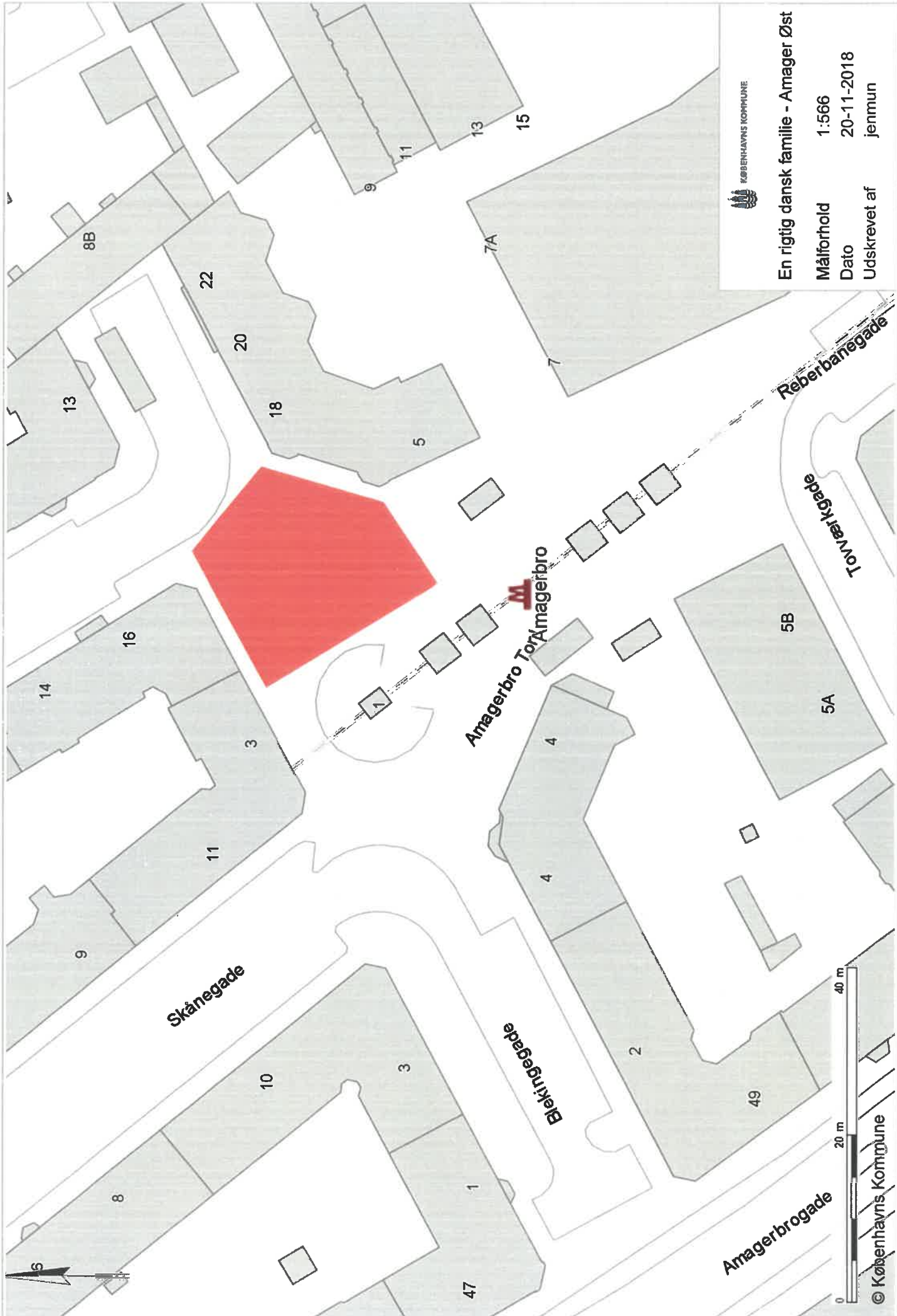
Jemtelandsgade 3
2300 København S

EAN nummer
5798009800275

Hvis det er muligt, kunne vi i Amager Øst Lokaludvalg godt tænke os at indgå i en dialog med borgerne om hvor skulpturen bedst står, og i den sammenhæng indgå i en spændende dialog om det tema som skulpturens titel lægger op til. I modsætning til Indre By Lokaludvalg frygter vi ikke den debat om (danske) familieformer skulpturen eventuelt skulle kunne give anledning til. Vi finder en debat om nutidens familieformer spændende, og den tager vi gerne med borgerne. Vi opfatter vores bydel som en tolerant bydel, med kant og plads til alle.

På lokaludvalgets vegne

Ole Pedersen
Formand



En rigtig dansk familie - Amager Øst

Målforhold 1:566

Dato 20-11-2018

Udskrevet af jennun



Bispebjerg LOKALUDVALG

Kulturhuset Bispebjerg Nordvest
Tomsgårdsvej 35
2400 København NV
www.bispebjerglokaludvalg.kk.dk

Teknik- og Miljøforvaltningen
Byens Drift
Jens Peter Munk
Islands Brygge 37
2300 København S.

26. juni 2018.

Vedr.: ”En rigtig dansk familie....”

Kære Jens Peter

Bispebjerg Lokaludvalg har på møde den 21. juni 2018 besluttet, at sige ja tak til opstilling af skulpturen ”En rigtig dansk familie”.

Bydelen er i stor udstrækning underforsynet med kunst i gadebilledet. Et flertal i Bispebjerg Lokaludvalg fandt derfor at skulpturen ville kunne tilføre bydelen en spændende dimension – og et tiltrængt signal om, at ikke al kunst af denne karakter nødvendigvis er forbeholdt den centrale del af byen.

Lokaludvalget peget på følgende placeringer:

- Pladsen foran Biblioteket på Rentemestervej (kommunal)
- Hulgårds Plads (kommunal)
- Pladsen mellem Lygten Station og Nørrebro Bycenter. Denne plads er privat og hører under centret, men vi kunne forestille os, at ejerne gerne vil være med til en sådan placering. (Vi formidler gerne kontakten til ejerne).

Med venlig hilsen

Alex Heick
Formand, pva. Lokaludvalget

PS: Titlen på kunstværket vakte faktisk mere debat end selve kunstværket. I en multietnisk bydel som Bispebjerg kunne titlen ”en rigtig dansk familie” anses for diskrimination. Det blev også påpeget i debatten, at ordet **rigtig** desavouerer de ca. 20% af familier der består af en mor og et eller to børn samt andre mere sjældne familievarianter med to mødre eller fædre. Hvis figuren blive opstillet i vores kunstfattige bydel ville risikoen for hærværk formentlig blive reduceret ved at ændre navnet til ”En familie”.



Til Jens Peter Munk,
Brønshøj-Husum Lokaludvalget behandlede din henvendelse den 21. juni.

Lokaludvalget ser gerne at 'En rigtig dansk familie' placeres i vores bydel. Lokaludvalgets anbefaling er, at forvaltningens kunstsagkyndige undersøger følgende mulige placeringer: Husum Torv, Brønshøj Torv og ved Bellahøj.

Alle placeringer er foreslået, da der færdes mange mennesker og, da der bor blandede befolkningsgrupper i områderne. Dertil kommer, at Brønshøj-Husum generelt er underforsynet med kunst i det offentlige rum.

Med venlig hilsen

Kathrine Collin Hagan

Sekretariatsleder (udvalgssekretær)
Sekretariatet for Brønshøj-Husum Lokaludvalg

KØBENHAVNS KOMMUNE
Økonomiforvaltningen

Kobbelvænget 65, lok. 2
2700 Brønshøj

Telefon: 38811049

Mobil: 26771049

E-mail: kch@okf.kk.dk

Web: www.2700lokaludvalg.dk

EAN: 5798009800275 (anfør brugerID 'kch')

Teknik- og Miljøforvaltningen

27. juni 2018

Sagsnr.
2018-0162240

Dokumentnr.
2018-0162240-2

Med henvisning til forvaltningens mail den 6. juni 2018 vedr.
placering af skulpturen ”En Rigtig Dansk Familie”:

Christianshavns Lokaludvalg anbefaler en permanent placering på
Papirøen, hvor statuen skuer ud over vandet, set i lyset af at pladsen
inden beslutning om nedrivning var samlingspunkt for stor set hele
Danmark.

Med venlig hilsen

Poul Cohrt,
formand

Christianshavns Lokaludvalg

Rådhusstræde 13
1466 København K

EAN nummer
5798009800275



Indre By Lokaludvalg

Teknik- og Miljøforvaltningen

29. juni 2018

Sagsnr.
2018-0154354

Dokumentnr.
2018-0154354-2

Teknik- og Miljøforvaltningen har med svarfrist inden sommerferien spurgt alle lokaludvalg, om de har forslag til, hvor skulpturen "En rigtig dansk familie" kan placeres.

Sagen indeholder nogle principielle problemstillinger, som lokaludvalget vil tage stilling til i forbindelse med dets vedtagelse af en strategi for kunst i byens rum; formentlig i lokaludvalgsrådet den 13. september 2018.

Som nævnt i et tidligere hørings svar mener Indre By Lokaludvalg, at kunstværket "En rigtig dansk familie"

- har værdi som et debatskabende værk
- bør placeres et sted, hvor der er mange mennesker og hvor det kan falde ind i omgivelserne.

Lokaludvalget foreslår derfor fortsat, at det placeres på Nørreport.

Med venlig hilsen

Bent Lohmann,
formand

Indre By Lokaludvalg

Rådhusstræde 13
1466 København K

EAN nummer
5798009800275

21. juni 2018

Sagsnr.
2018-0148246

Dokumentnr.
2018-0148246-3

Svar på tilbud om skulpturen 'En rigtig dansk familie'

Valby Lokaludvalgs Kultur- og Fritidsudvalg har drøftet muligheden for at finde en placering til skulpturen 'En rigtig dansk familie' i Valby.

I Valby har Lokaludvalget i foråret 2018 udarbejdet en registrering og guide til bydelens kunst i det offentlige rum, og har med stor succes formidlet dette med velbesøgte kunstvandring og en kunstguide over kunst i det offentlige rum i Valby.

Der er således en veldokumenteret tradition for at placere skulpturer af høj kvalitet i bydelen, men det er påfaldende, at der er meget lidt samtidskunst. Vi finder det derfor interessant at gå ind i en dialog om en mulig placering i Valby, hvor vi tror, der vil kunne findes velegnede steder. Fx kunne vi pege på Toftegårds Plads, hvor vi er i gang med at planlægge byggeri af et nyt bibliotek, og aktuelt er der ved at blive etableret to store nye parker på størrelse med Ørstedsparken, henholdsvis Grønttorvsparken og Kulbaneparken.

Vi finder, at skulpturen udstråler høj kvalitet og er lavet af en internationalt anerkendt kunstner, og samtidig har et aktuelt tema ved at stille spørgsmål ved, hvad det vil sige at være en rigtig dansk familie, og ved at sætte almindelige mennesker i fokus for skulpturkunsten.

Vi hører gerne på sagkundskaben i forhold til at finde den rigtige placering, og kan også inddrage lokale professionelle, der har stået for kunstvandring og kender området indgående. Skulpturen fortjener en markant placering, hvor den ses af mange, men det kan også være spændende at arbejde med, at man kan møde en skulptur i områder, hvor man ikke lige forventer det.

Med venlig hilsen

Jens Juul
Formand for Kultur- og Fritidsudvalget i Valby Lokaludvalg

Michael Fjeldsøe
Formand for Valby Lokaludvalg

**Sekretariatet for Valby
Lokaludvalg**

Valgårdsvej 8
2500 Valby

EAN nummer
5798009800275

"EN RIGTIG DANSK FAMILIE" VENDER HJEM



Visualisering af skulpturens placering i Kulbaneparken

Familien, som stod model for Gillian Wearings 1:1 skulptur "En rigtig dansk familie", har rødder i Valby. Valby er en bydel præget af familieliv – derfor ser vi en bred referenceramme for skulpturen netop i Valby samt det som en oplagt mulighed, at skulpturen kan få sit endelige ståsted her.

I Valby er man netop ved at anlægge en helt ny park, Kulbaneparken, der er baseret på værdier som fællesskab, møder på tværs, familieliv og oplevelser. Da Kulbaneparken er under udvikling og anlæggelse, kan skulpturens ståsted blive tænkt ind i parkens udformning helt fra start. Skulpturen og dens samspil med sine omgivelser kan herved planlægges og optimeres, så både skulptur og park fremstår bedst muligt og i samspil med hinanden. Placering af skulpturen i Kulbaneparken bliver en del af den første anlæggelsesdel, som anlægges i ultimo 2018. Skulpturen vil derfor få en placering i et rum, der skabes til den og om den, samtidig med at den hurtigt kan etableres i en af Københavns nye grønne parker.

Dertil er muligheden for at placere et samtidskunstværk af en internationalt kendt kvindelig kunstner i et område, hvor man traditionelt set ikke har satset på kunstnerisk udsmykning af det offentlige rum, et modigt valg, der spiller godt i tråd med aktuel-

le kunststrategier, der vægter kunstens udbredelse geografisk og socialt og italesætter kulturens positive indflydelse på andre samfundsområder som social dannelse, sundhed og generelt velvære for den enkelte borger.

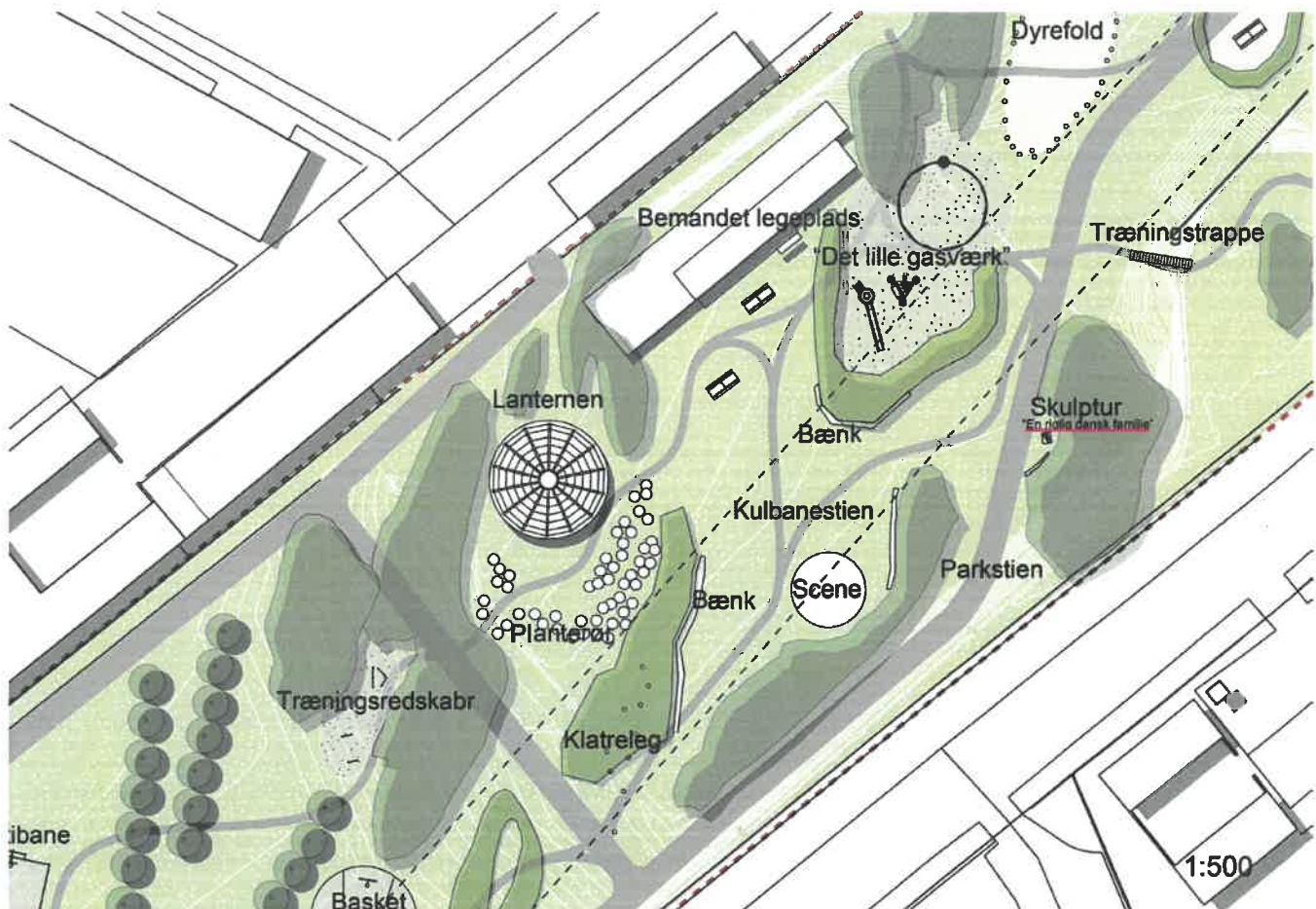
Oplægget og ønsket om placeringen af "En rigtig dansk familie" i Kulbaneparken er støttet af lokalområdet repræsenteret ved Kulbaneparkens Venner, Valby Lokaludvalg og Områdefornyelsen Kulbanekvarteret.

Valby Lokaludvalg har netop afsluttet en registrering af alle kunstværker i Valbys offentlige rum, hvortil en hjemmeside til formidling af værkerne er blevet oprettet. "En rigtig dansk familie" vil derfor naturligt blive inddraget i de kunstformidlende aktiviteter, der forgår i bydelen med fastlagte ruter til kunstvandring med tilhørende formidlende hjemmeside.

DEN KONKRETE PLACERING I KULBANEPARKEN

Det ønskes at "En rigtig dansk familie" placeres i Kulbaneparken, der netop nu anlægges som en del af Områdefornyelsen Kulbanekvarteret.

Området er historisk præget af eksplosionen af Valby Gasværk i 1964. I det område, der herved blev



Situationsplan, se bilag for situationsplan i skala

lagt øde, blev to beboelsesområder lagt omkring et bredt vejudlæg, hvor parken nu anlægges ovenpå den nye jernbane til Ringsted. Kulbaneparken skal være kvarterets hjerte, og fungere som både lokal hverdagspark samt som en park, der er attraktiv for alle københavnere. Dertil skal Kulbaneparken danne bindeled imellem de to beboelsesområder samtidig med, at parken udgør en grøn cykelvej fra det ydre Valby og Hvidovre mod centrum af København. Kulbaneparken er et kommunalt ikke fredet område.

Ved valget af statuens placering er der blevet lagt vægt på, at den står i nærheden af et af parkens familievenlige områder med en bemandet legeplads, overdækket udekøkken og plantekasser. Igennem Kulbaneparken løber en oplevelsessti, hvor på man bliver ført igennem parkens forskellige rum og aktivitetsområder. Statuen vil blive et nedslag på parkens oplevelsessti, hvor den dukker op i sit eget rum, og som i en moderne nytolket romantisk have vil dette forløb skabe et rum i rummet. Samtidig vil statuen i sigtelinjer kunne ses fra de familieaktiviteter, der er i parken og dermed være et samlende punkt for disse. Statuen får sit eget grønne bagtæppe, der danner ro om selve skulpturen. En grøn beplantning vil dermed danne både rum om og baggrund for figuren, hvor at den vil fremstå i sin fine og enkle form. Med denne placering bliver statuen

et synligt værk med betydning for den lokale befolkning, samtidig med at den vel være med til at tiltrække besøgende udefra til området.

Parkens arkitekter, BOGL landskabsarkitekter, har bidraget til udformningen af forslaget til den konkrete placering, som også indgår i deres planer for parken, så den fremstår i samspil med parkens øvrige elementer.

SKULPTURENS AKTUALITET I KULBANEKVARTERET I VALBY

Skulpturen "En rigtig dansk familie" er resultatet af en national konkurrence, hvor 492 familier meldte sig til at blive foreviget af den engelske kunstner Gillian Wearing. Et fagkompetent dommerpanel pegede på familien fra Valby som vinder af konkurrencen ud fra en vurdering af deres forsøg på at bibeholde den klassiske kernefamilie-struktur, men med en klar accept af de særlige udfordringer der i vores samtid er knyttet hertil.

Familiens overvejelser og udfordringer om hvordan de kan skabe de bedste rammer for deres lille familie, er hermed det, der gør dem til et billede på "en rigtig dansk familie". Således er skulpturen et oplagt diskussionsoplæg til en generel debat om familieliv og forskellige familiekonstruktioner.

Ved at placere statuen i et boligområde understreges skulpturens tematik, og skulptur og omgivelser kan indgå et interessant og frugtbart samspil med hinanden.

Skulpturen kommer til at blive en del af og spille ind i et af Valbys kvarterer, Kulbanekvarteret, hvor beboergruppen er en blanding af folk, der har boet der hele deres liv og nye beboere fra hele verden. Skulpturen spiller ind med at være en rigtig dansk familie i et kvarter bestående af rigtige danske familier. Samtidig vil skulpturen være med til at underbygge Kulbaneparkens værdier om fællesskaber, mødesteder for alle og møder på tværs.

Skulpturen skriver sig ind i en postmoderne skulpturhistorie, hvor skulpturens materiale og formsprog indgår som en del af kunstnerens aktive virkemidler og bliver en del af skulpturens budskab. Ved at lade en "almindelig" dansk familie stå model til en traditionel udformet bronzeskulptur, brydes den magtstruktur, som den historiske bronzeskulptur er en del af. Her er det den almindelige borger og den almindelige familie, der hyldes som hverdagens helte.

Lignende kan nævnes den netop afslørede skulptur af Jeanette Ehlers og La Vaughn Belle "I am queen Mary", hvor det er en kvindelige slaveoprører fra de danske kolonier, der hyldes som heltinde for sit mod og kamp for retfærdighed. Ved begge statuer bruges bronzestatuenes historiske kanon som kunstnerisk greb til at åbne op for aktuelle diskussionsemner i vores samtid.

Det er et klart ønske fra alle involverede parter, at statuen "En rigtig dansk familie" med sin tematiske aktualitet og klassiske dekorative udformning bliver en del af den kommende Kulbanepark og derved er med til at skabe positiv identitet til et område, der har værdier, som skulpturen har referencer til. Et kvarter og område hvor der lige nu investeres og udvikles markant med nye boliger, byrum, parker og forbindelser.



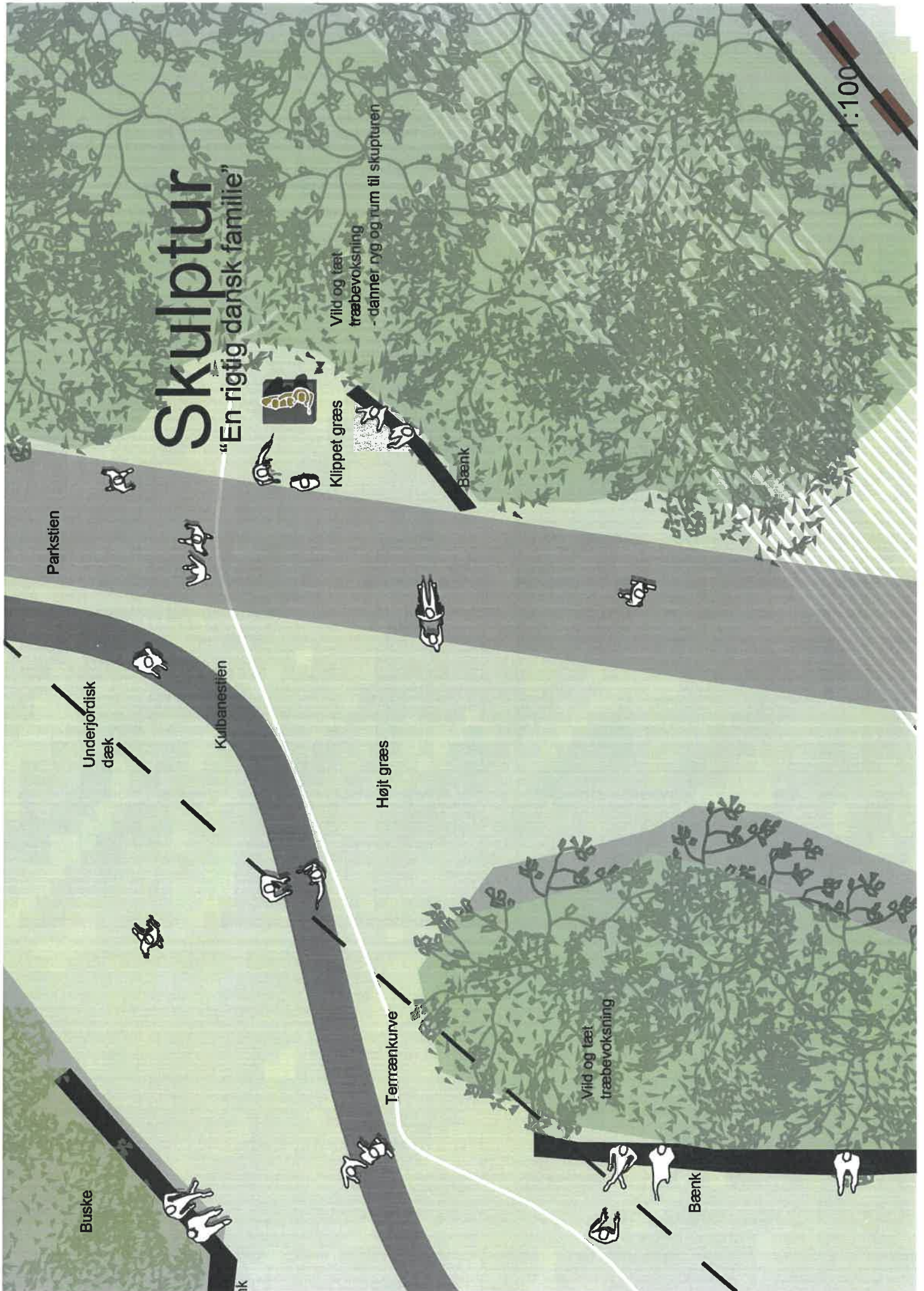
Situationsplan, se bilag for situationsplan i skala



Skulpturen foran SMK

Skulptur

“En rigtig dansk familie”



Parkstien

Underjordisk dæk

Kulbanestien

Højt græs

Terrænkurve

Buske

Klippet græs

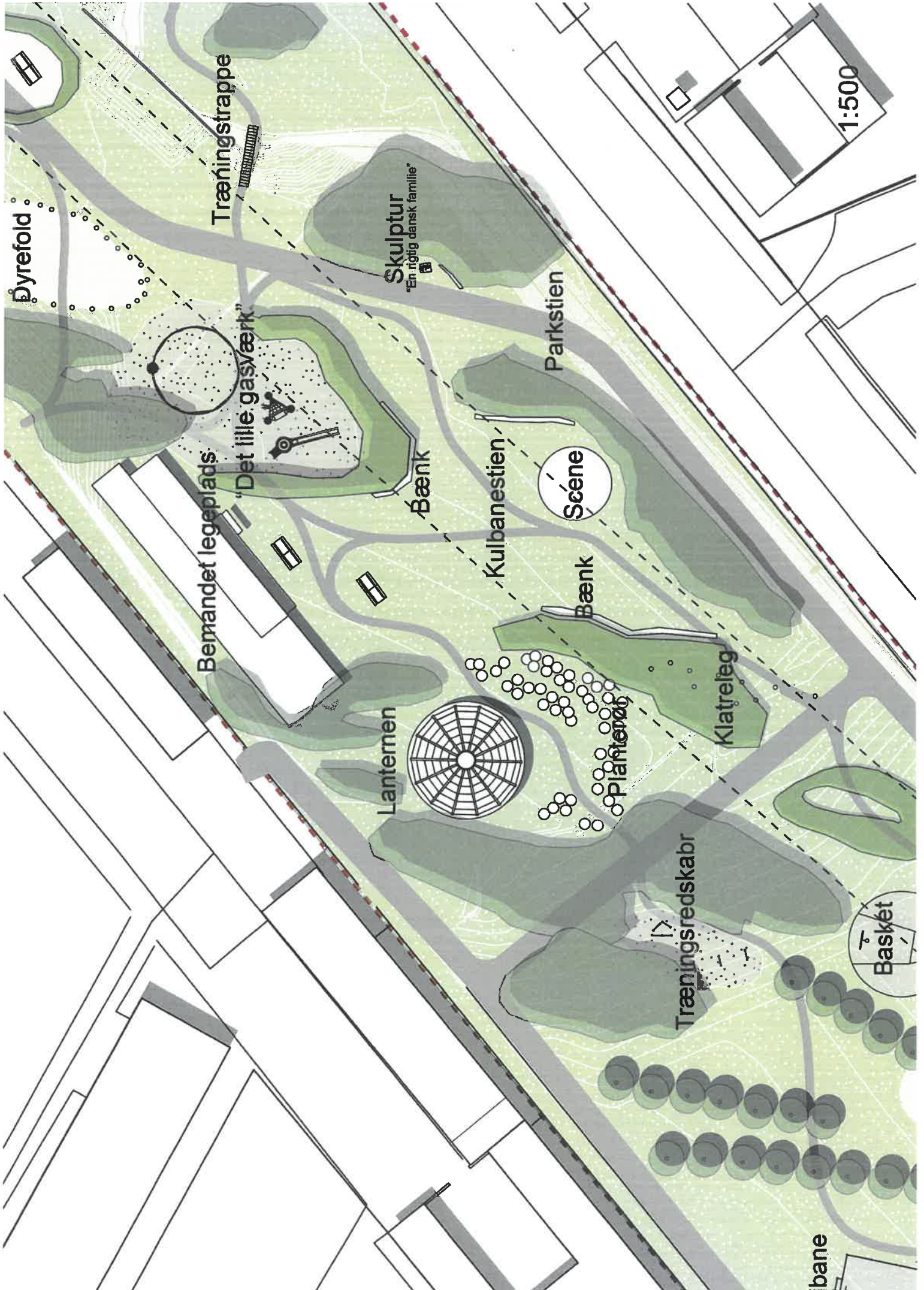
Vild og tæt træbevoksning - danner ryg og rum til skulpturen

Bænk

Vild og tæt træbevoksning

Bænk

1:100



Dyrefold

Træningsstrappe

Skulptur
"En rigtig dansk familie"

1:500

Parkstien

"Det lille gasværk"

Bænk

Kulbanestien

Scène

Bemandet legeplads

Bænk

Lanternen

Planter

Klatreleg

Træningsredskab

Basket

ibane

Skulptur

"En rigtig dansk familie"

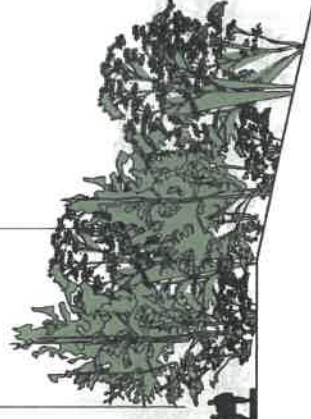
Træbevoksning
- danner ryg og rum til skulpturen

Kulbanestien Parkstien

Bænk

Kulbanestien

Lanternen





TMF BD CDU Bynatur

26. juni 2018

Sagsnr.
2018-0160029

Dokumentnr.
2018-0160029-6

Høringssvar vedr. "En rigtig dansk familie"

Vanløse Lokaludvalg takker for tilbuddet om at kunne tilkendegive sin interesse for opstilling af skulpturen "En rigtig dansk familie".

Lokaludvalget opfordrer Teknik- og Miljøudvalget til at placere Gillian Wearings bronzeskulptur "En rigtig dansk familie" på Helga Larsens Plads i Vanløse.

Pladsen er placeret centralt i Vanløse, og i Vanløse Lokaludvalgs seneste bydelsplan præsenteres en vision udarbejdet i samarbejde med beboerne omkring pladsen for, hvordan pladsen kan gøres til et grønt og attraktivt mødested for vanløseborgerne.

I forlængelse af denne vision åbnede der den 20. juni 2018 en byttestation på Helga Larsens Plads, som vil skabe liv og socialt samvær på pladsen. Ligeledes vil Wearings skulptur "En rigtig dansk familie" være med til at skabe liv og glæde på pladsen.

Placeret midt i et bebygget område, hvor rigtig mange Københavnerne har deres daglige gang, vil den have plads til at folde sig ud og igangsætte lokale debatter om, hvordan man opfatter og genkender "familien" i dagens Danmark, og hvad en rigtig dansk familie er for en størrelse.

Skulpturen vil ikke mindst være placeret geografisk tæt på den store Damhusengens Skole, hvorfra undervisningsforløb med inddragelse af skulpturen og dens tematikker kan udspringe.

Med venlig hilsen

Bent Christensen
Formand for Vanløse Lokaludvalg

**Sekretariatet for Vanløse
Lokaludvalg**

Frode Jakobsens Plads 4
2720 Vanløse

EAN nummer
5798009800275



KØBENHAVNS KOMMUNE

Økonomiforvaltningen

Sekretariatet for Vesterbro og Kgs. Enghave Lokaludvalg

15. juni 2018

Sagsnr.
2018-0161086

Dokumentnr.
2018-0161086-6

Tilbage melding vedr. Kunstværket En rigtig dansk familie

Vesterbro Lokaludvalg har drøftet jeres henvendelse om en eventuel opstilling af skulpturen En rigtig dansk familie på Vesterbro.

Vi er umiddelbart positive og har drøftet flere mulige placeringer. Vi vil meget gerne indgå i dialog med forvaltningen om at finde et egnet sted i bydelen.

Vi går ud fra, at der vil være fuld finansiering af opsætning og vedligehold.

Med venlig hilsen

Thomas Egholm
Formand for Vesterbro Lokaludvalg

**Sekretariatet for Vesterbro og
Kgs. Enghave Lokaludvalg**

Lyrskovgade 4
1758 København V

EAN nummer
5798009800275

Indstilling fra Vesterbro Lokaludvalg

Et nyt hjem til "En rigtig dansk familie"



Familien har været på besøg på Statens Museum for Kunst.

Yenny og Michael viste Olivia børnenes værksted.

Nu skal de hjem til deres kvarter ved havnen.

Lidt bøvlet med den offentlige transport i det nye boligområde, men det hjælper, når de nye metrostationer åbner.

Familiens nye hjem ligger i et af Københavns splinternye boligområder, som skyder op som kantede paddehatte langs hele den gamle havnefront. Boliger alle tæt på vandet på. De kan lide deres bolig, elsker at gå langs vandet og opleve det helt særlige lys. Men de savner, at området træder i karakter og byder på nye og spændende oplevelser. De savner kunsten.



Stedet gemmer på en helt anden spændende historie – og den er godt gemt. Men der er nogle pejlemærker, hvor historien stikker sit hoved frem: den gamle pumpestation, Uniscrap-bygningen, roklubben og så alle husbådene, som med sine over 30-årige på stedet bygger bro fra fortidens til nutidens liv.



Familien er aktive i bestræbelserne for at bringe kunsten ind i deres kvarter. De vil gerne være med til at give området en ny identitet, skabe nye pejlemærker og steder, hvor der er plads til at mødes og plads til refleksion. De synes også, at det kan skabe en bedre balance og fordeling af kunstoplevelser i byen.

De har kig på to områder, som de synes er oplagte steder at placere et kunstværk

- Skibbroen, hvor husbåde og boligblokke har skabt et levende strøg, som hvor mange mennesker passerer, og der er skabt tradition for fælleskab, aktiviteter og leg
- Uniscrap-torvet – en lige nu ufærdig pladسدannelse, som ifølge lokalplanen er til "ophold og udeservering samt fælles aktiviteter som for eksempel klargøring af joller og loppemarked".

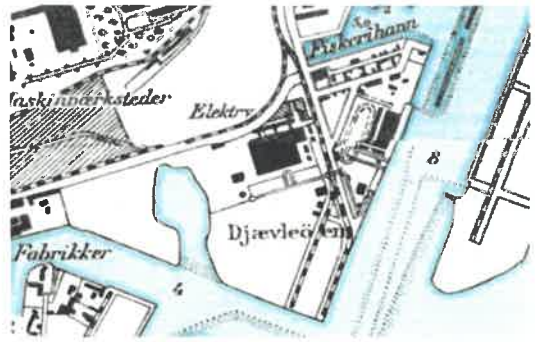
Begge steder

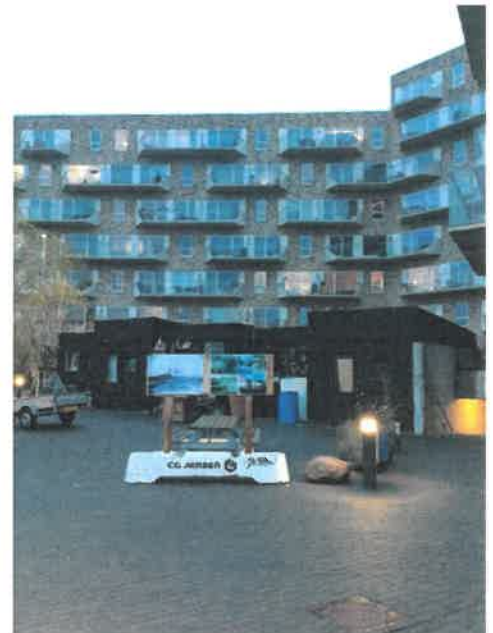
- mødes fortid og nutid
- færdes mange mennesker
- er velegnede til at placere et kunstværk
- ligger i nærheden af de to kommende metrostationer Havneholmen og Enghave Brygge

På næste side er der samlet indtryk fra fortid og nutid på de to steder. Nederst på siden er der et fotografi fra Skibbroens loppemarked og en computertegning af det kommende Uniscrap-torv.

På sidste side er der fotografier af de to foretrukne placeringer af kunstværket på Skibbroen. Den første placering er meget velegnet ved den lille samling træer. Kunstværket kan dog komme lidt i vejen for børnene, som ofte leger ved træerne. Den anden placering vil være mere synlig for de mange forbipasserende. Begge steder er der allerede belysning.

Der er ikke peget på præcist sted ved Uniscrap-torvet. Det må ske som en del af detailplanlægningen af det nye torv, hvor kunstværket kan være med til at definere et nyt byrum.







KØBENHAVNS KOMMUNE

Økonomiforvaltningen

Østerbro Lokaludvalg

22. juni 2018

Sagsnr.
2018-0154719

Dokumentnr.
2018-0154719-10

Svar fra Østerbro Lokaludvalg vedr. placering af skulpturen: En rigtig dansk familie

Østerbro Lokaludvalg har på møde den 20. juni 2018 behandlet en forespørgsel om placering af skulpturen: En rigtig dansk familie

Østerbro Lokaludvalg kan godt se, at det giver mening at placere skulpturen på Østerbro og vil gerne pege på en placering på den fremtidige plads ved Vibenshus metrostation.

Begrundelse: Skulpturen passer godt på en familiebydel som Østerbro. Og forslaget om at placere den ved Vibenshus metrost. er et ønske om at placere den, hvor borgere og turister ankommer til Østerbro, og dermed præsenteres for identiteten som familiebydel.

Med venlig hilsen

Allan Marouf

**Sekretariatet for Østerbro
Lokaludvalg**

Jagtvej 169A
2100 København Ø

EAN nummer
5798009800275

