



IDÉKATALOG FOR VESTVOLDEN

Februar 2017





Indhold

Forord	3
Indledning	4
Vestvolden	5
Initiativerne	7
1 Markering af indgangene	8
2 Skilte	9
3 Bemandet legeplads	10
4 Naturbyen og bistader	12
5 Skole- og nyttehaver	13
6 Temamåned og events på Vestvolden	14
7 Synliggørelse af krigshistorien	15
8 Dobbeltkaponieren	16
9 Træningsredskaber	17
10 Belysning	18
11 Renovering af stier	19
12 Udskiftning af inventar og hegn	20
13 Beskæring af træer og buske	21
14 Renovering af broer	22
Idéer, der ikke medtaget	23
Proces	27

FORORD

Tillykke med det nye idékatalog – men frem for alt tak til alle jer, der har hjulpet til. For idékataloget her er i virkeligheden skabt af københavnere, selvom det er kommunen, der har officielt ejerskab.

Idékataloget er et samskabelsesprojekt – som det så fint hedder – der kommer med konkrete bud på, hvordan Tingbjerg og Husum kan bindes bedre sammen, og hvordan Vestvolden kan gøres mere attraktivt. Det betyder sådan set ikke så meget mere, end at vi har spurgt, hvordan det bedst kan gøres. For det er nu en gang alle københavnere, der bedst ved, hvordan man kan og vil bruge byen.

Blandt andet derfor besluttede Borgerrepræsentationen i efteråret '15 at afsætte midler til en byudviklingsstrategi for Tingbjerg-Husum, der inkluderede dette samskabelsesprojekt på Vestvolden, der nu er mundet ud i et idékatalog.

Idékataloget skal skabe grobund for en større integration mellem bolig og landskab, mellem ung og gammel og mellem lokal og besøgende. Vestvolden er sammen med Gyngemosen og Utterslev Mose et af de landskabelige kraftcentre, der bliver platform for udviklingen af en grøn, aktiv og åben boligby. Idéen om en bemandet legeplads skal styrke forholdet mellem Tingbjerg og Husum og skabe et sted, der kan formidle det store potentiale, der er i områdets natur. Belysning og en

aktiv brug af fæstningsværkerne skal også være med til at gøre Vestvolden mere attraktiv. Gøre det til et sted, man har lyst til at besøge – også selvom man ikke bor i området. Initiativerne er mange, og de skal alle være med til at fortælle historien om et vigtigt kulturhistorisk kapitel i København og et helt fantastisk naturområde, der for mange er helt ukendt.

Næste skridt er, at det politiske flertal skal beslutte hvilke initiativer, der kan og skal føres ud i livet. Det afgørende for mig er, at de nye landskabsrum øger kendskabet og løfter områdets identitet ved at skabe attraktive muligheder for landskabelige oplevelser på Vestvolden.

I København har vi en by med en masse uudnyttet potentiale. Samtidig bliver vi omkring 1.000 københavnere mere hver eneste måned. Det betyder, at vi skal gøre vores bedste for at udvikle hele byen. At vi skal huske de områder, der ikke altid er de mest besøgte. At der er natur, kultur og historie i alle afkroge af vores by. At vi skal løfte rammerne for det gode liv i hele København.



Morten Kabell
Teknik- og miljøborgmester



INDLEDNING

Borgerrepræsentationen besluttede i forbindelse med vedtagelsen af Budget '16 at igangsætte et samskabelsesprojekt på Vestvolden. Samskabelsesprojektet på Vestvolden udgår fra Byudviklingsstrategien for Tingbjerg-Husum, som er besluttet af Borgerrepræsentationen august 2015.

Samskabelsesprojektet har følgende målsætninger:

- at gøre Vestvolden mere attraktiv for lokalområdets beboere og gæster ("Attraktion")
- at få bundet Tingbjerg bedre sammen med Husum ("Lokal sammenhæng")
- at binde den del af Vestvolden, der ligger i Københavns Kommune sammen med den øvrige del af Vestvolden og sammen med resten af København ("Sammenhæng KBH")



Diagrammet vil figurere ved hvert initiativ for at vise, hvorledes initiativet forholder sig til de overordnede målsætninger.

"Kommunens naturområder skal udvikles og plejes med fokus på at styrke biodiversiteten og borgernes oplevelse af naturen. Det gøres gennem målrettet kortlægning af naturværdier og målrettede indsatser for truede arter samt ved at øge naturplejen og fokus på formidling og læring om bynatur."

Strategi for Bynatur 2015-25

Idékataloget er blevet til på baggrund af en samskabelsesproces, der har afdækket lokalområdets interesser og udefrakommendes ønsker til området gennem en række aktiviteter i sommeren og efteråret 2016. De udsatte boligområder har været et særligt fokuspunkt i forbindelse med udarbejdelsen af idékataloget.

Området er fortidsmindefredet samt omfattet af en naturfredning, hvilket sætter nogle betydelige begrænsninger for, hvad der kan ændres i området på og omkring volden. Initiativerne i dette idékatalog er derfor vendt med Slots- og Kulturstyrelsen, der skal give dispensation i forhold til fortidsmindefredningen. Naturstyrelsen, der ejer arealet, er også blevet hørt, da de afgør, hvorvidt ændringer kan ske uden at ødelægge den bevaringsværdige natur. Arealet plejes af kommunen.

Med Fællesskab Københavns målsætning om, at 75 % af københavnere oplever København som en grøn by, er det vigtigt, at byens grønne områder udnyttes og betragtes som en attraktion. I en by, der vokser, bliver det sværere at finde plads til flere store grønne områder. Med Idékataloget for Vestvolden er det således ambitionen at bidrage til Fællesskab Københavns målsætninger om at skabe en by, der indrettes, så den kan bruges til flere af hverdagens gøremål på den samme plads. Vestvolden er allerede et naturområde, der med særegne bygningsværker er præget af kant. Derfor vil flere af indsatserne i idékataloget understøtte målsætningen i Fællesskab København, om at skabe en by med kant. Strategien ligger ligeledes til grund for indsatserne, der skal gøre området mere levende ved at tiltrække flere lokale og københavnere. Områdets brugere skal føle sig trygge og forvaltningen skal leve op til sin forpligtelse til at pleje området. Tingbjerg skal åbnes op og på den måde sikrer dette sammen med andre indsatser at byen udvikles ansvarligt.



VESTVOLDEN

Vestvolden ligger som et g(l)emt forsvarsværk i udkanten af Københavns Kommune og strækker sig videre gennem Rødovre, Brøndby og Hvidovre helt ud til Avedøre. Det en gang så mægtige fæstningsværk ligger i dag som et vildt naturområde i København. Området er ukendt for mange københavnere, mens de lokale beboere, der kender til volden, ofte oplever den som en barriere frem for en kvalitet i deres nærområde.

Vestvolden ligger geografisk som et naturbælte, der i forlængelse af Utterslev Mose afskærer Tingbjerg fra Husum og dermed resten af København. Historisk er det et bevidst strategisk valg, men i det 21. århundrede er isolerede boligområder ikke optimale set fra et byplanlægningsperspektiv.

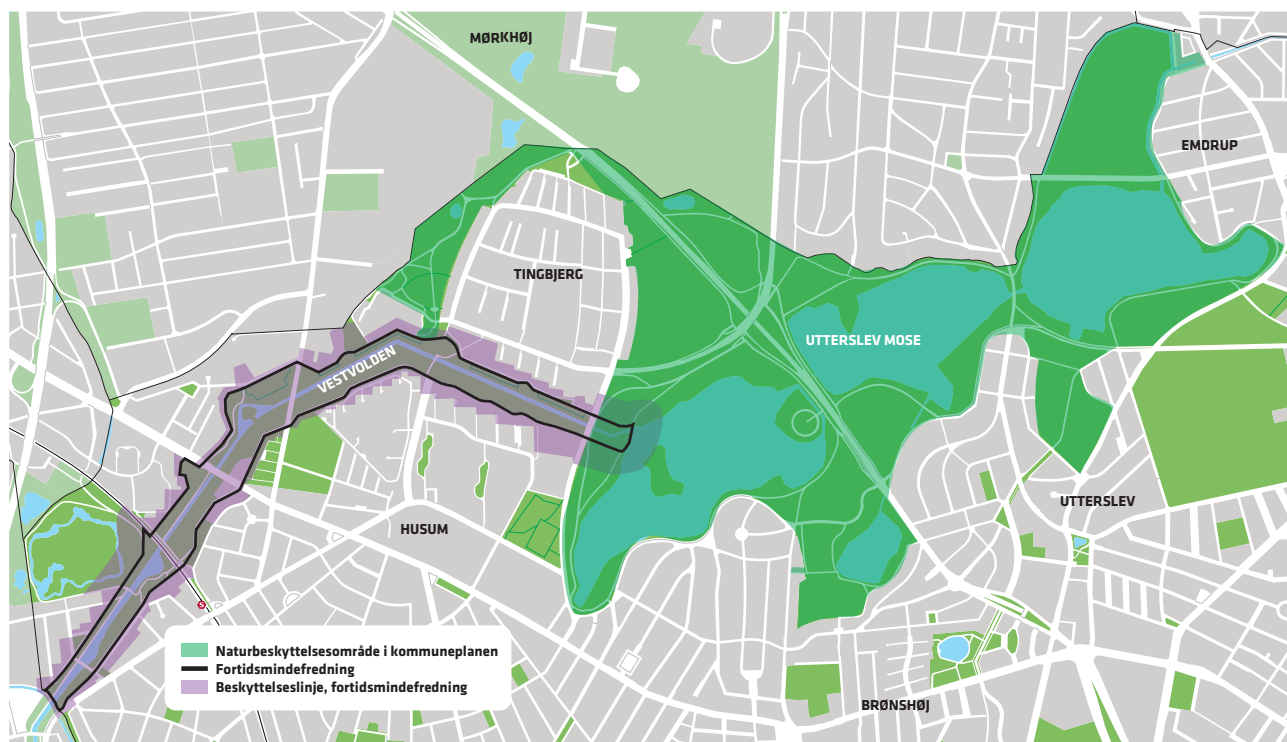
Forsvarsværket blev bygget fra 1886 – 1894, og skulle sikre hovedstaden mod invasion af fremmede fra landsiden.

Fæstningsanlægget blev konstrueret, så det ikke var synligt for fjenden, der ville blive overrasket over den dybe fæstningskanal og skjulte kanoner, som de mange soldater kunne betjene. Det var datidens største forsvarsmæssige bedrift. Men da volden stod færdig med kanonbriske, magasiner og dobbeltkaponierer var den allerede forældet, og Vestvolden blev aldrig brugt som forsvarsværk.

Beplantningen i området var en vigtig del af befæstningen, idet både tjørn og brombær blev plantet for at sløre området samtidig med, at sorterne fungerede som naturlig pigtråd. Voldalléen blev etableret med lindetræer for at sikre skygge til soldater på vagt.

Vestvolden er med andre ord en unik del af den samlede københavnske befæstning, og er derfor sikret af en dobbeltfredning.

Kort, der viser Vestvoldens placering og fredningerne i området





INITIATIVERNE

Alle de foreslåede initiativer er nøje udvalgt på baggrund af den samskabelsesproces, som forvaltningen har gennemført i 2016 med både interne og eksterne interessenter, fagpersoner som private både børn og voksne.

Generelt gør det sig gældende, at Vestvolden har behov for et øget fokus på kommunikation, så både lokalområdet og københavnere bliver opmærksomme på områdets fantastiske kulturhistorie, der også rummer

en stor biodiversitet. Uanset om det er med natur eller kulturhistorie i centrum, rummer stedet et enormt potentiale for forskelligartede oplevelser.

For at øge københavnernes bevidsthed om Vestvolden og for at sprede de gode historier om området foreslås det at afsætte midler til formidling, når de øvrige initiativer kan ibrugtages. Formidlingskampagnen foreslås suppleret af indsatsen "Del din Vestvold" på Instagram.





INITIATIV 01

MARKERING AF INDGANGENE

En markering af indgangene vil fungere som en fysisk formidling af Vestvolden og skal få flere forbigående til at registrere volden og dermed give flere lyst til at stoppe op og undersøge området nærmere. En synliggørelse af befæstningen og Vestvoldens skjulte kulturhistoriske skatte skal dog ske med udgangspunkt i den strategiske årsag til, at voldanlægget ligger skjult for potentielle fjender.

Markeringen sker ved at genetablere voldprofilen ved de to vejgennemskæringer, hvor volden i dag er trukket tilbage fra vejen ved henholdsvis Åkandevej og Frederikssundsvej. Initiativet er foreslået i respekt for fortidsmindet og understøtter den oprindelige tanke med volden, hvilket også er årsagen til, at Slots- og Kulturstyrelsen har givet en forhåndstilkendegivelse af en mulig dispensation til dette tiltag.

Visualisering, der viser en markering af indgangen ved Åkandevej





INITIATIV 02

SKILTE

I forbindelse med et stort Realdaniaprojekt, der blev gennemført i 2006-2014 for at revitalisere Københavns Befæstning, blev der udviklet en designmanual for den samlede befæstning. Designmanualen indeholder blandt andet to typer af informationsskilte, som på nuværende tidspunkt er placeret ved henholdsvis Åkandevvej, cykelforhinderbanen ved EnergiCenter Voldparken og ved Islevholm i Københavns Kommune. De store skilte informerer om historien og det samlede voldanlæg, mens de mindre beskriver konteksten omkring den specifikke aktivitet eller seværdighed. Skiltene giver besøgende en mulighed for at forstå konteksten, de bevæger sig i, og skiltene er dermed med til at vække besøgendes interesse for Vestvolden.

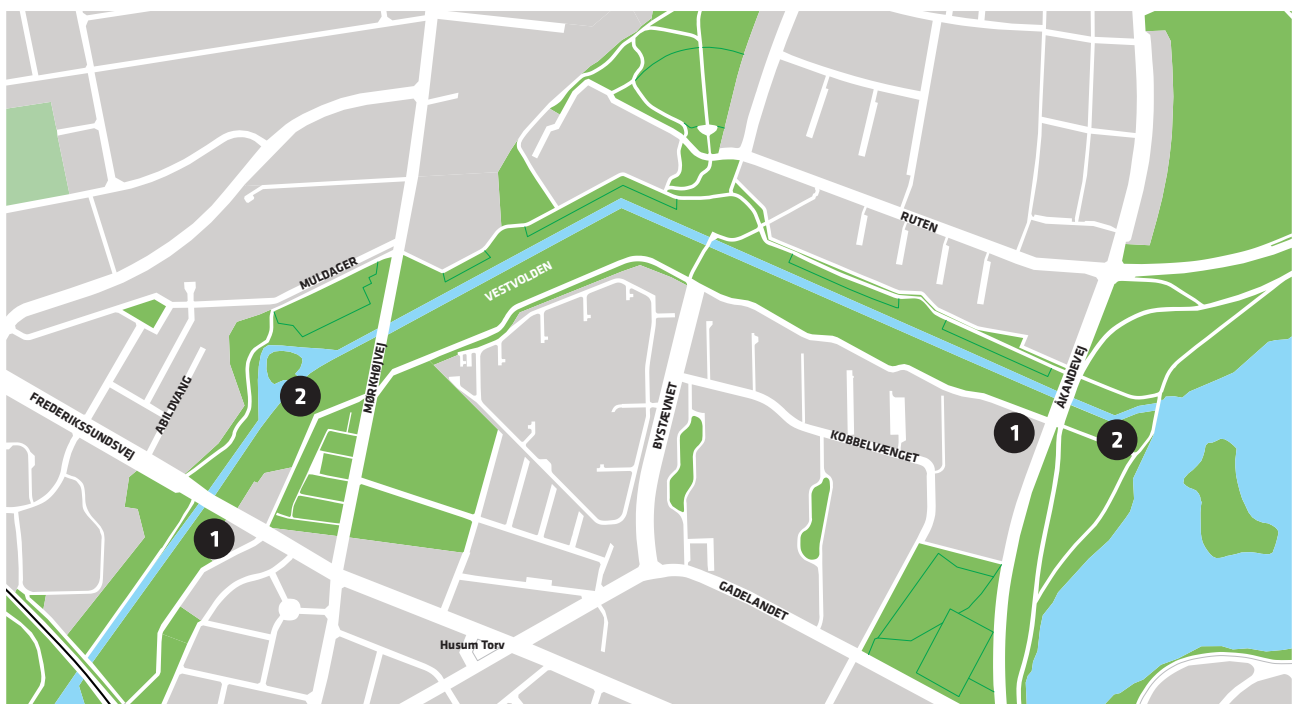
De øvrige kommuner langs Vestvolden har placeret de små skilte ved tunnellerne, der leder ned til Vestvoldens øvrige dobbeltkaponierer, der ellers ligger skjult fra Voldalléen – det mangler i Københavns Kommune.

Initiativet er at opstille et skilt ved Voldalléen, der beskriver dobbeltkaponieren, så flere besøgende bliver opmærksomme på det gemte forsvarsværk for enden af den smalle tunnel.



Derudover foreslås det at opstille et af de store befæstningsskilte ved Utterslev Mose for at skabe en nysgerrighed blandt mosens besøgende og dermed lokke dem op langs Vestvolden. Vestvolden munder ud i Utterslev Mose, men voldprofilen er ikke spektakulært nok til at vække nysgerrighed hos de forbigående på stien – det skal et befæstningsskilt hjælpe med til.

Kort, der viser hvor de markerede indgange placeres samt skiltene placeringer



INITIATIV 03

BEMANDET LEGEPLADS



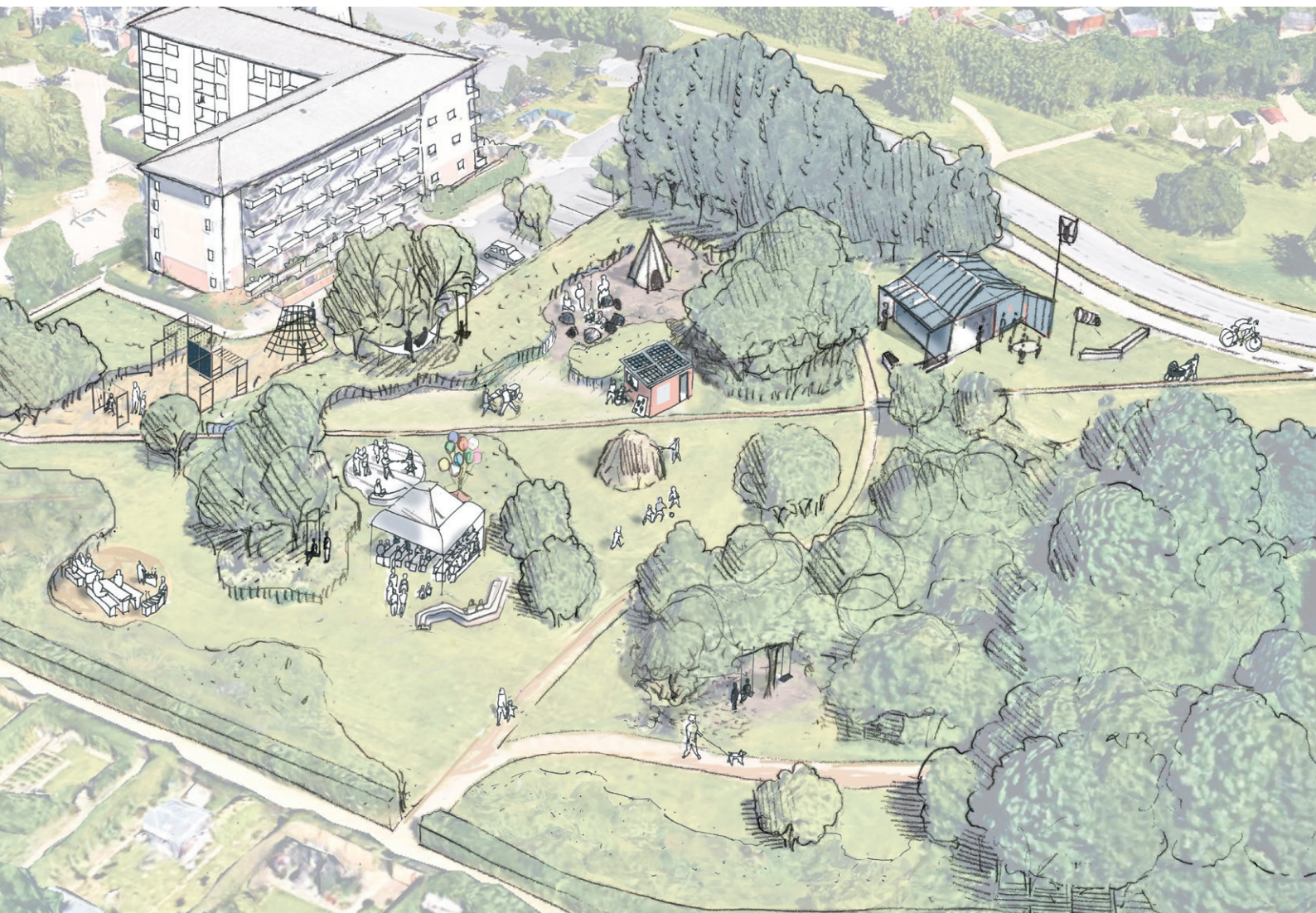
Københavns bemandede legepladser i udsatte byområder skaber fællesskab og er attraktioner, der tiltrækker børnefamilier fra hele byen. Derfor forventer forvaltningen, at en bemanded legeplads vil give Tingbjerg et løft som boligområde og tiltrække besøgende fra Husum og hele København, hvilket understøtter en bedre sammenhæng til resten af byen. Derudover vil en bemanded legeplads skabe positive historier om området og sikre aktiviteter til at mødes om på tværs af sociale klasser.

Placering

Tingbjerg ligger geografisk på ydersiden af voldanlægget, hvor en græsskråning udgør glacieren. Glacieren har

til formål at skjule fæstningsværket og dermed sikre, at fjenden overraskes. For fortsat at sikre de kamouflerende græsplaner tillader Slots- og Kulturstyrelsen ikke, at der konstrueres yderligere anlæg på arealerne op til selve befæstningen. For at respektere det skjulte fæstningsanlæg kan den bemandede legeplads derfor placeres lige uden for beskyttelseslinjen, der er en vigtig del af fortidsmindefredningen. Placeringen af den bemandede legeplads er den mest optimale i forhold til at binde Tingbjerg og Husum bedre sammen, men andre placeringer kan også være en mulighed i forhold til legepladsen som attraktion.

Visualisering af den bemandede legeplads



Tema

Det er tanken, at naturen skal være temaet for den bemandede legeplads for at tale ind i Vestvoldens særlige placering i området. Rødovre Kommune har allerede etableret to besøgscentre med fokus på det kulturhistoriske, hvilket er årsagen til, at forvaltningen vælger at fokusere særligt på de mange kvaliteter, der er forbundet med biodiversitet, bynatur og madlavning på den foreslåede bemandede legeplads.

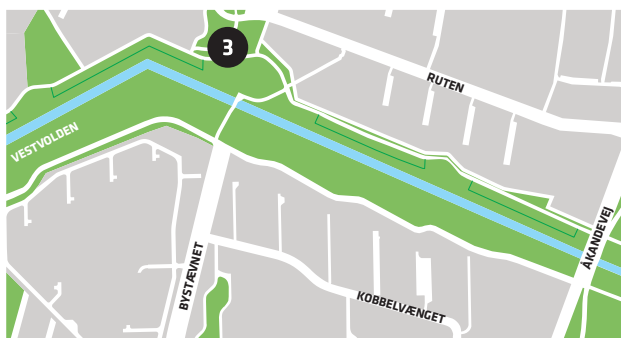
En ansat naturvejleder skal understøtte ture rundt på volden til besøgende institutioner, skoler og familier. Det kulturhistoriske vil dog også blive formidlet gennem lege og beskrivelser af Vestvoldens mange muligheder og helt unikke baggrund.

Inspireret af Gladsaxe Kommunes kulturformidlingsinitiativer og de øvrige bemandede legepladsers natur-detectiv-kufferter skal legepladsen kunne tilbyde rygsække, som besøgende kan låne til selv at gå på opdagelse på Vestvolden. En rygsæk indeholder udstyr, redskaber og information til enten at undersøge naturen eller krigshistorien.

Et mødested

Plejehjemmene i Husum kan bruge den bemandede legeplads som udflugtsmål, hvis den indeholder en form for offentligt kolonihavehus, hvor frokosten og livet kan nydes til lyden af børn og familier. Dertil opstår der et mødested på tværs af generationer. Det går fint i spænd med tanken om at fokusere på bynatur og madlavning, så den bemandede legeplads kan blive et mødested for områdets familier. Frugtbuske, træer og nytte- eller skolehaver vil desuden opfordre besøgende i alle aldre til at smage på naturen. Den bemandede legeplads kan desuden give området en mulighed for at købe en kop kaffe.

Kort, der viser en af flere mulige placeringer af den bemandede legeplads



Legeredskaber skal være i naturmaterialer og indbyde til bevægelse, men der skal også være plads til fordybelse med for eksempel store brætspil. Naturformidlingen på legepladsen understøttes med elementer som insekthoteller og et bålhus, hvor der kan tilberedes mad med indsamlede ingredienser fra naturen.

Den bemandede legeplads skal være åben for institutioner og skoler i dagstimerne, mens uledsagede børn og familier kan benytte sig af aktiviteterne om eftermiddagen og ikke mindst i weekenderne, hvor familier fra hele København også tiltrækkes.





INITIATIV 04

NATURBYEN OG BISTADER

Det er Lokaludvalgets ønske, at Naturbyen skal videreudvikle EnergiCenter Voldparken, der allerede fungerer som et mødested i Husum. I Naturbyen skal familier kunne bygge bæredygtige løsninger og lære om naturen. Med placeringen ved Vestvolden og tæt på Utterslev Mose vil Naturbyen have tilknytning til begge naturområder.

Naturbyen skal blive et sted, der har til formål at inspirere byens børn og voksne til at skabe en rigere bynatur. I Naturbyen er der et helt særligt fokus på vand, og hvordan der praktisk og konkret kan skabes løsninger, der beriger naturen og skaber glæde, fællesskaber og nye kundskaber. Styregruppen overvejer desuden at nyfortolke skolehavekonceptet i retning af et øget fokus på vand og dyrkningssystemer i vand, som ikke giver så meget jord under neglene, men som på anden led giver skoleleverne mulighed for at tilegne sig en økologisk kredsløbsforståelse. Naturbyen er i prospektet fra 2015 beskrevet som et eksperimentarium og et gørested, der skal vække de besøgendes engagement og virkelyst. Arbejdet med at virkeliggøre Naturbyen er primært

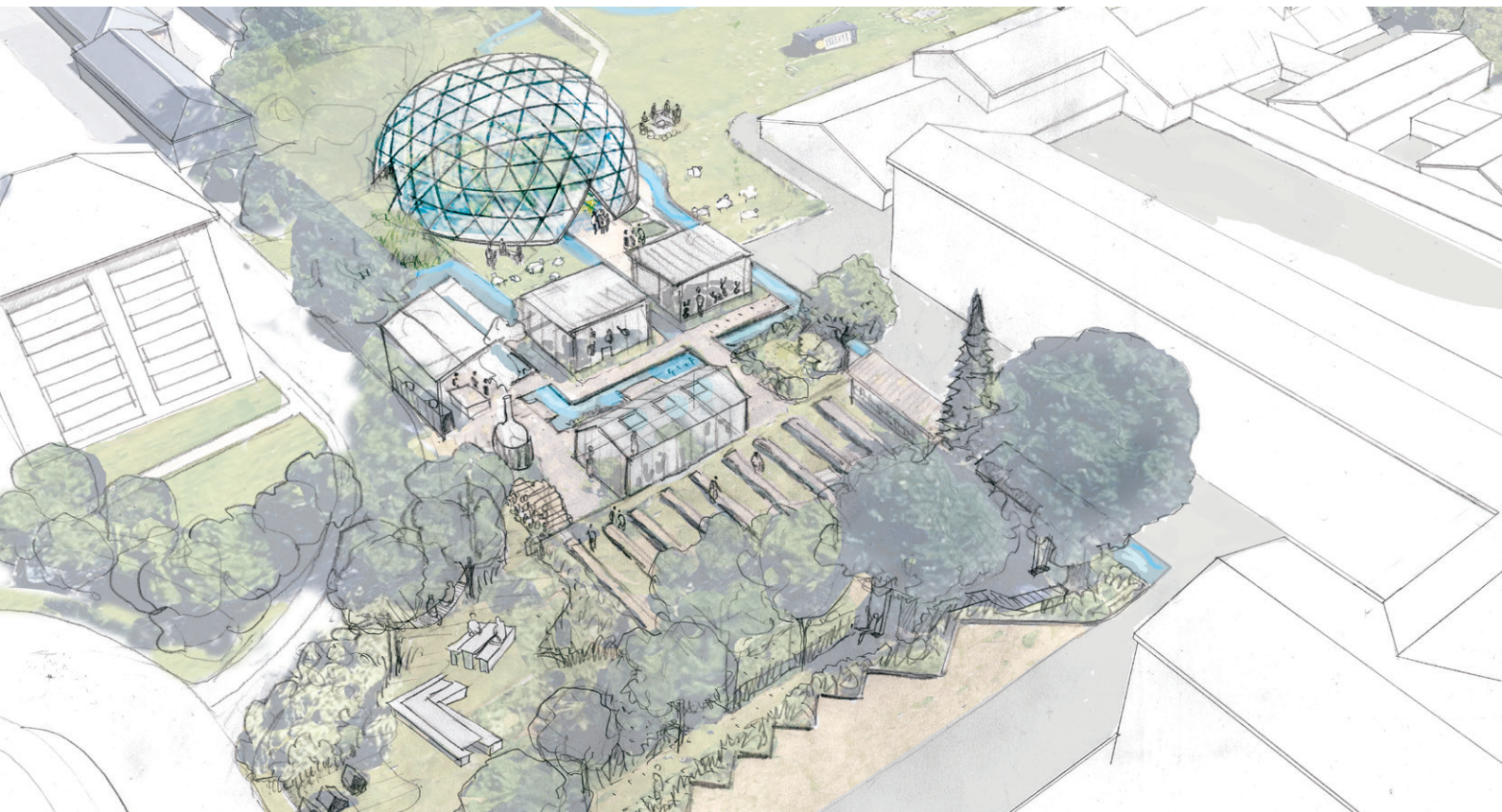
tænkt som en proces, hvor etablering af faciliteter og rammer for den faglige (pædagogiske) indsats skal afspejle konkrete oplevede behov og ønsker. Naturbyen skal vokse frem gennem organiske og deltagerorienterede processer med fokus på aktiviteterne.

Naturbyens styregruppe er opmærksomme på, at der er behov for at få udarbejdet et skitseprojekt, der kan fastsætte rammerne for det videre arbejde med at udvikle Naturbyen og dens sammenhæng med matriklens grønne arealer, de omkransende natur- og boligområder, EnergiCenter Voldparken samt de planer og love, der regulerer området.

Bistader

Flere af de inddragede har haft fokus på at få forskellige dyr til lokalområdet. Derfor foreslås det at udvide de eksisterende faciliteter med bl.a. høns på EnergiCenter Voldparken med etablering af bistader. Det skal sikres, at besøgende kan lære om bistaderne ved at synliggøre, hvordan bierne arbejder inde i staderne gennem et udstillingsvindue.

Visualisering af Naturbyen





INITIATIV 05

SKOLE- OG NYTTEHAVER

Vestvolden byder på en stor biodiversitet, som gennem flere af idékatalogets initiativer vil blive formidlet i området. Skole- og nyttehaver vil som et supplement til denne formidling understøtte, at både lokalområdets institutioner, skoler og beboere får mulighed for at dyrke haver og dermed lære om bynatur.

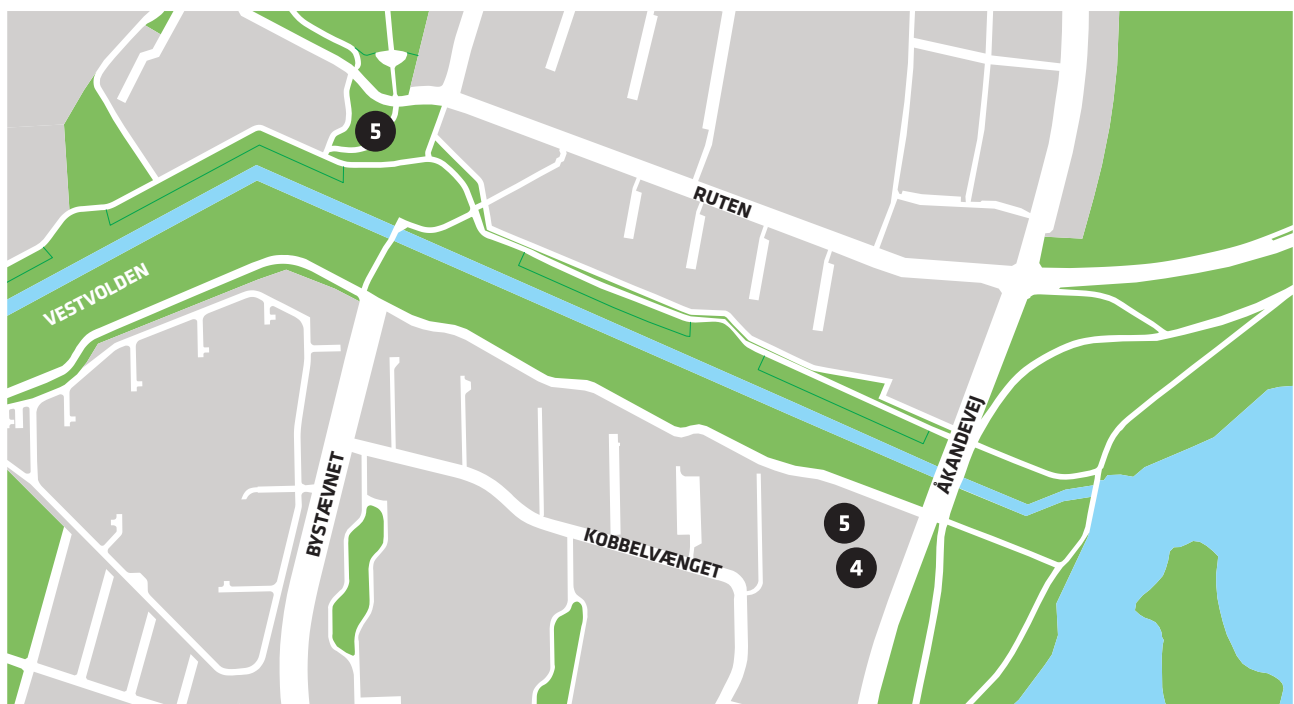
Flere skoler tager nu langvejs for at komme til skolehaver på Bispebjerg. De vil i langt højere grad have mulighed for at benytte skolehaver som en del af undervisningen, hvis der findes nogle i lokalområdet. Flere beboere har desuden efterspurgt nyttehaver i lokalområdet.

Både skole- og nyttehaver kan placeres som en integreret del af den bemandede legeplads, da det går godt i spænd med legepladsens fokus på natur og madlavning. Nyttehaverne kan blive samlingspunkt, som inspirerer familier til at mødes ved kolonihavehuset for at lave mad og spise sammen.

Naturbyen ved EnergiCenter Voldparken er en anden mulig placering til et alternativt skolehavekoncept, hvor bæredygtighed og vand vil være i fokus. Placeringerne kan også findes andre steder i lokalområdet, men de skal ligge uden for Vestvoldens beskyttelseslinje, idet Slots- og Kulturstyrelsen ikke vil give dispensation til placeringer inden for fortidsmindefredningen.



Kort, der viser placeringen af Naturbyen, bistaderne og skole- og nyttehaverne





INITIATIV 06

TEMAMÅNED OG EVENTS PÅ VESTVOLDEN

- HERUNDER OPGRADERING AF EN RÆKKE SAMMENHÆNGENDE MAGASINER

For at flere skal få øjnene op for Vestvoldens unikke kulturhistoriske kvaliteter og det fantastiske naturområde, som ligger i udkanten af København, foreslås en tilbagevendende temamåned, der lokker både lokale og københavnere til området. Temamånedene kan indeholde elementer, der formidler kulturhistorien gennem for eksempel midlertidigt opsatte kunstværker. Således kan der skabes midlertidige oplevelsesruter på Vestvolden. Slots- og Kulturstyrelsen kan kun give dispensation til midlertidige opsætninger, da der ikke er tale om historiske elementer, som var en del af den oprindelige Vestvold.

Initiativet skal sikre, at temamånedene bliver afholdt i fem år for på den måde at skabe en tradition på Vestvolden, der vil være mulig og rentabel for lokale aktører at videreføre.

Foruden den foreslåede temamåned er det også tanken at klargøre en række sammenhængende magasiner tæt på Husum station til events med strøm og lys. Dette initiativ understøtter, at flere events afholdes på Vestvolden fremadrettet. Etablering af strøm og lys vil gøre det mere attraktivt at udstille sin kunst eller søge om tilladelse til andre former for events på fæstningen. Af respekt for fæstningsværkets oprindelige formål er det dog ikke tanken, at bygningsværkerne oplyses, da det ville være i direkte modstrid med det skjulte forsvarsværk. En kunstner vil dog godt kunne belyse voldalléen eller kunstværker som en del af temamånedene.

Slots- og Kulturstyrelsen vil kunne give en 5-årig dispensation til disse midlertidige tiltag, hvor de dog årligt skal godkende elementerne, der opstilles midlertidigt som et led i den såkaldte temamåned. Styrelsen støtter desuden op om initiativet, der klargør udvalgte magasiner til brug ved events.

Visualisering af et kulturevent på Vestvolden





INITIATIV 07

SYNLIGGØRELSE AF KRIGSHISTORIEN

På store dele af Vestvolden er der etableret kanonbriske for at kunne opsætte kanoner på forsvarsværket. Selvom befæstningen endte med ikke at komme i brug, vil opstillede kanoner på udvalgte kanonbriske understøtte fortællingen om formålet med voldanlægget og dermed formidle kulturhistorien til alle, der kommer på Vestvolden.

Initiativet går i sin enkelthed ud på at opstille kopier af kanoner ved henholdsvis legepladsen ved Bystævnet, samt i forbindelse med de magasiner, der forberedes til events. Kanonerne vil give besøgende en tydelig indsigt

i voldens formål og understøtte lege og forståelse af fortidsmindet. Der findes allerede en udkigspost på legepladsen ved Bystævnet, og kanonerne vil understøtte historien yderligere. De historiske aspekter vedrørende kanonerne vil blive formidlet ved hjælp af skilte på stedet.

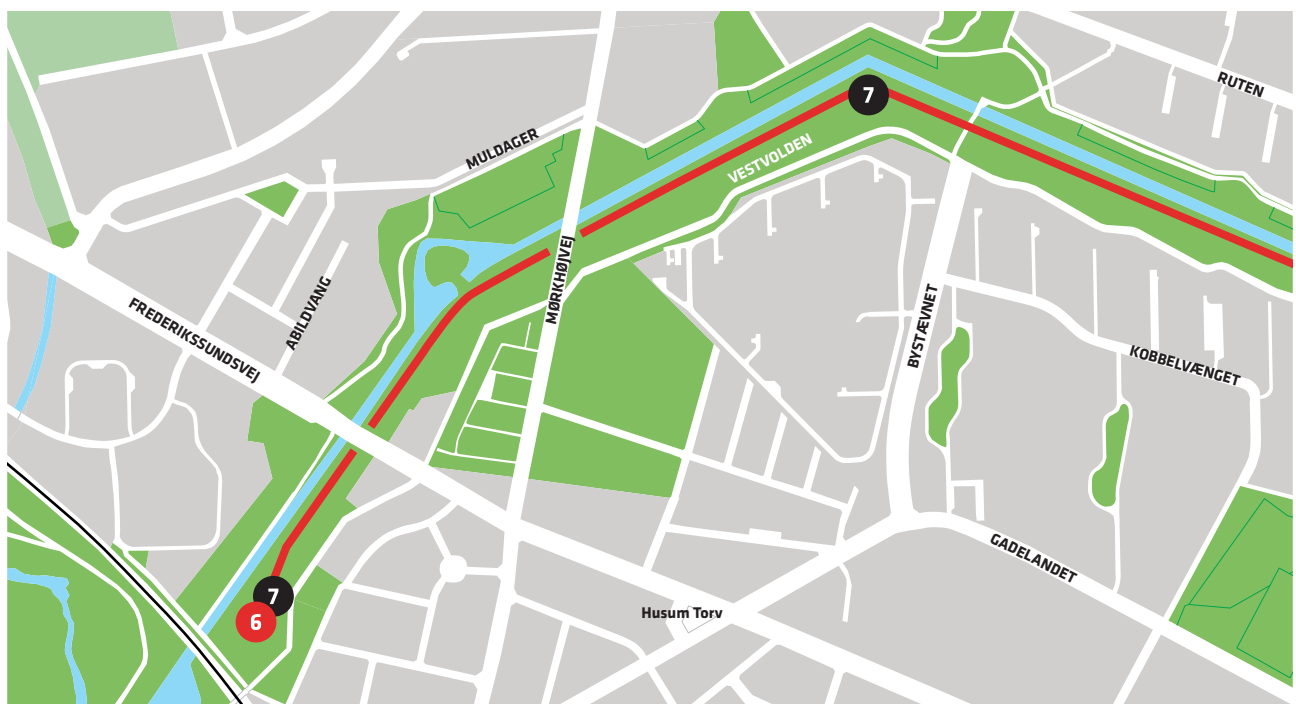
Slots- og Kulturstyrelsen støtter op om placeringen i nærheden af legepladsen ved Bystævnet, da kopier af oprindelige kanoner vil være med til at formidle fortidsmindet.

"Det ville være meget positivt, hvis kommunen sørgede for at sprede arrangementerne over hele København. Det vil hjælpe til at få folk til at komme ud og bruge byens mangfoldige bydele, der er meget forskellige i karakter".

Citat fra Borger
i "Fællesskab København"



Kort, der viser placeringen af temamåned og events og synliggørelse af krigshistorien



INITIATIV 08

DOBBELTKAPONIEREN



Vestvoldens spændende kulturhistoriske skatte skal gøres attraktive for at kunne lokke københavnere til området. Dobbeltkaponieren er det bedste eksempel på et fascinerende forsvarsværk, der ligger hengemt og er præget af hærværk, så det i dag ikke er muligt at tiltrække besøgende uanset hvor gode kommunikationskampagner, der køres.

Fra Voldalléen ligger dobbeltkaponieren skjult, idet kun en smal tunnel leder ned til den. Derfor overses tunnelen let i forbifarten, da intet skilt viser, at der er en seværdighed. Tunnellen er ligesom fæstningsværket fyldt med graffiti, så selvom jerndøren står åben til dobbeltkaponieren, er det langt fra alle, der får lyst til at gå på opdagelse i bygningsværket. Dobbeltkaponieren ligger ude i fæstningskanalen med skydeskår, hvorfra det ville være muligt at ramme de fjender, der forsøgte at forcere kanalen. Bygningsværket indeholder flere mindre rum, der flere gange i løbet af 2016 har været indtaget til sovepladser, ligesom der ofte er rester efter bål, fest, sex eller toiletbesøg.

Visualisering af naturformidlingen i dobbeltkaponieren

Det foreslås at give det fascinerende fæstningsværk nyt liv ved at indtage rummene til naturformidling. Således kan den kulturhistoriske dobbeltkaponiere kobles til den bemandede legeplads og Naturbyen, så institutioner og skoler vejledes til at bruge fæstningsværket, ligesom privatpersoner kan blive klogere på naturen i området. Det er afgørende at få en jævnlig brug i gang for at afholde ubudne gæster fra at indtage stedet. På den måde gives dobbeltkaponieren nyt liv uden graffiti og overnatning for i stedet at understøtte naturformidling på Vestvolden.

Initiativet kan samtidig med formidling også give plads til pop-up arrangementer som for eksempel koncerter, kunst eller servering af mad og drikke.

Slots- og Kulturstyrelsen skal have en projektbeskrivelse for at kunne tage endelig stilling til en mulig dispensation, men er som udgangspunkt velvillige over for en ny og forbedret brug af den graffiti bemalede dobbeltkaponiere.



INITIATIV 09

TRÆNINGSREDSKABER

I det 21. århundrede er træning blevet en hverdagsting for mange, og moderne træningsredskaber skyder op på løberuter rundt omkring i byen. Som så mange andre steder, er det også blevet efterspurgt på Vestvolden, der blandt andet bruges af motionsløbere og gymnasieelever. Det afgørende for at spille dette initiativ ind kommer fra de mange institutioner med ældre og hjerneskadede, der efterspørger en type træningsredskaber, der kan klare en voksen med en hjælper til genoptræning, hvor der især er fokus på balance.

Vestvolden har været afspærret i mange år efter den blev lukket ned som forsvarsværk, fordi forsvaret har brugt området til træning. For at skabe forbindelse til stedets militærhistorie skal de foreslåede træningsredskaber hovedsageligt være fremstillet af træ, idet redskaberne derved kan medvirke til at formidle denne del af historien. Samtidig skal fortidsmindet respekteres på trods af de nytillførte funktioner, der ikke kan undgås at skulle fæstnes i jorden.

Træningsredskaberne skal udvikles i samarbejde med medarbejdere fra de nærliggende plejehjem og rehabiliteringscenter for på den måde at sikre, at de ældre og patienterne vil få glæde af de nye muligheder på Vestvolden. De øvrige målgrupper forventes i højere grad at kunne tilpasse deres træning til de opstillede muligheder.

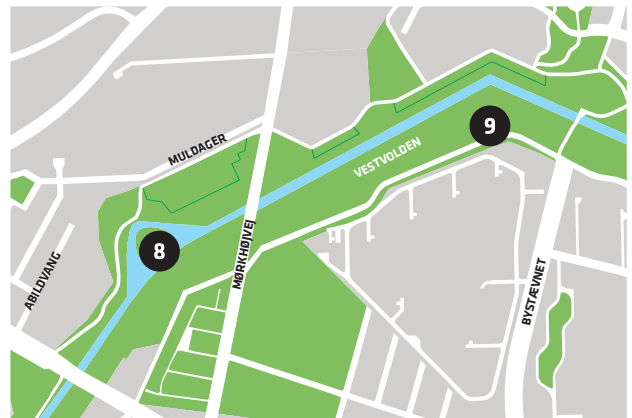
Indgangen til dobbeltkaponieren



Forvaltningen vælger at foreslå dette initiativ som et supplement til legepladsen ved Bystævnet, da denne ligger i umiddelbar nærhed til de mange borgere med behov for genoptræning i Bystævneparken. Derudover er denne legeplads den mest velbesøgte på den københavnske strækning af både institutioner og familier.

Etableringen af træningsredskaber vil kræve en dispensation fra Slots- og Kulturstyrelsen, som forvaltningen ikke har fået en forhåndstilkendegivelse af.

Kort, der viser placeringen af dobbeltkaponieren og træningsredskaberne



INITIATIV 10

BELYSNING

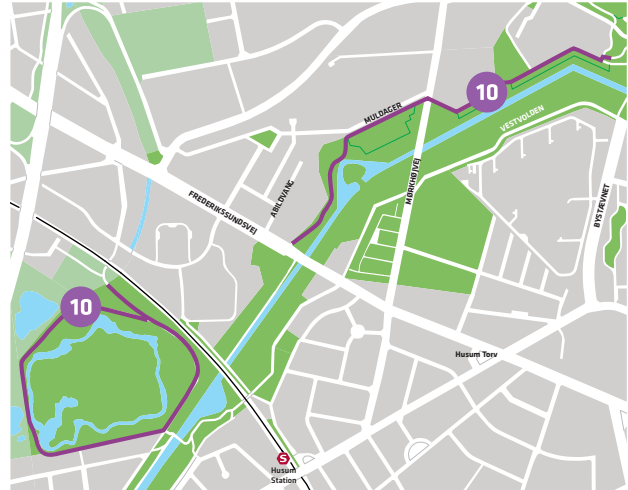
Etablering af belysning fra Tingbjerg til Frederikssundsvej samt omkring Kagsmosen vil understøtte, at flere bruger Vestvolden som deres daglige rute. Hermed bindes området bedre sammen med resten af byen, og udover at flere får glæde af naturen, vil området også kunne opleves mere aktivt.

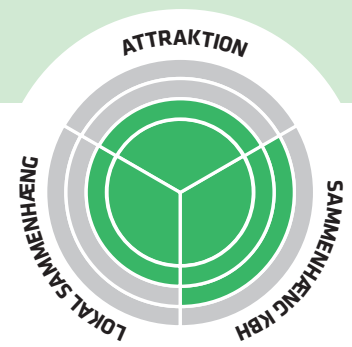
Der er efterhånden etableret belysning på hele Voldalléen, men på den modsatte side af fæstningskanalen er dette ikke tilfældet. Mange beboere fravælger af denne årsag cyklen efter mørkets frembrud og vælger i stedet at tage store omveje med offentlig transport eller i bil for at undgå de mørke stier.

Slots- og Kulturstyrelsen har givet en forhåndstilkendelse om en mulig dispensation, hvis belysningen er på niveau med den allerede etablerede på Voldalléen.



Kort, der viser belysningsstrækningen





INITIATIV 11

RENOVERING AF STIER

Ved at renovere stierne på Vestvolden øges tilgængeligheden, som vil sikre et rekreativt grønt bindeled til Københavns andre cykelruter. Sammen med de øvrige initiativer vil det udbrede kendskabet til det unikke område på Vestvolden, der rummer både fæstningsanlæg og stor biodiversitet.

For i højere grad at understøtte rulleskøjteløbere og cykelryttere i at benytte alléen som rekreativ rute er Voldalléen blevet opgraderet i de øvrige kommuner, voldalléen gennemløber. Hvis den københavnske del af ruten skal med på dette landkort, vil det kræve en opgradering af belægningen. Derudover trænger flere af

grusstierne på Vestvolden til en renovering. Dette er ligeledes en vigtig brik i forhold til at få Vestvolden til at fremstå indbydende for hundeluffere og andre på tur.

Slots- og Kulturstyrelsen har allerede givet dispensation til en renovering af områdets stier, så derfor er initiativet at få lagt en fin jævn belægning på den københavnske del af Voldalléen.

Det er dog et krav fra Slots- og Kulturstyrelsen, at en ny belægning ikke faseopdeles, men etableres på én gang. Årsagen til dette er, at Voldalléen ikke må fremstå forskelligartet inden for kommunegrænsen.





INITIATIV 12

UDSKIFTNING AF INVENTAR OG HEGN

Vestvolden har en del bænke, bord-bænkesæt, grill, skraldespande, redningsposter, skilte, hegn og gelændere, som trænger til en kærlig hånd for at opfordre til rekreativ brug af volden. Københavns Kommune skal vedligeholde sin del af volden, men dette har ikke været prioriteret i en årrække, hvorfor meget af inventaret enten bør genoprettes eller ligefrem udskiftes.

Flere adspurgte har ønsket flere siddemuligheder på Vestvolden, så initiativet indeholder samtidig også en registrering af potentielle nye placeringer, idet Slots- og Kulturstyrelsen ikke er afvisende over for en dispensation til et øget antal bænke på strækningen. Registreringen skal samtidig udpege placeringen til en særlig "kyssebænk" til de mange unge i området, som ikke har et sted, hvor de kan mødes uset. Bænken skal specialdesignes, så den kommer til at passe ind i konteksten omkring Vestvolden.

Når inventaret udskiftes bør det ske i overensstemmelse med den gældende designmanual for Vestvolden. Således sikres det samme inventar på hele strækningen, hvilket var formålet med designmanualen og den fælles pleje- og anlægsplan. Dette vil signalere en bedre sammenhæng med Københavns Befæstning generelt, ligesom de nye bænke vil opfordre flere til at stoppe op på turen igennem det velholdte fæstningsanlæg.

Det foreslås derudover at renovere hegn, der er gået i stykker samt at nedtage de hegn, der ikke vurderes som nødvendige for sikkerheden for i højere grad at give volden sit oprindelige udtryk.





INITIATIV 13

BESKÆRING AF TRÆER OG BUSKE

Vestvolden blev som tidligere beskrevet etableret med tjørn, brombær og lindetræer. Den resterende beplantning er sidenhen kommet til i naturlig vækst. Københavns Kommune er jævnfør den fælles pleje- og anlægsplan forpligtet til at vedligeholde arealet. Dette har dog ikke været prioriteret i en årrække, hvilket betyder, at biodiversiteten er øget markant på en ukontrolleret og tilfældig måde.

Flere har i forbindelse med omverdensinddragelsen nævnt, at de føler sig utrygge på Vestvolden. Det gælder især området omkring den gang- og cykelbro, der forbinder Tingbjerg og Husum. Stien snor sig, når man kommer op fra fæstningskanalen på Tingbjergsiden – det kan ikke ændres på nuværende tidspunkt.

Til gengæld kan beplantningen beskæres på begge sider af gennemskæringen for at sikre oversigten, så belysning og dermed andre mennesker bliver synlige, så den oplevede tryghed forbedres.

Beskæring går fint i tråd med fortidsmindefredningen, da voldanlægget ikke har været tænkt som et vildt bevokset område, men tværtimod helst skulle ligne Kastellet med fint trimmede græsplæner, der tydeliggør voldprofilen. Det betyder med andre ord, at det kulturhistoriske anlæg tydeliggøres gennem en beplantningsudvikling, der henholdsvis fjerner selvsået opvækst og tynder ud i den oprindelige beplantning. Når beplantningsudviklingen sker strategisk, kan det samtidig planlægges, så biodiversiteten tilgodeses.





INITIATIV 14

RENOVERING AF BROER

Den københavnske del af Vestvolden har fem parkbroer, der alle er i dårlig stand og derfor bør opgraderes. En renovering vil både øge sikkerheden ved for eksempel at fjerne lappeløsninger med jernplader og samtidig også forbedre tilgængeligheden i området.

De store gang- og cykelbroer, der har behov for en renovering, er broen ved Bystævnet, der forbinder Tingbjerg og Husum, samt broen der forbinder Vestvolden med Kagsmosen og dermed også en cykel og gangsti til Herlev. De øvrige er mindre undseelige broer langs med fæstningskanalen, som muliggør en sammenhængende stiforbindelse på Tingbjergsiden af kanalen. For alle fem broer gælder det, at de er angrebet af råd af

varierende fremskredenhed, ligesom de alle har nedbrudte stålkompneter (nagler/skruer/beslag/gelænder) og betonlandfæster.

Broen ved Bystævnet er i særlig grad konstruktionsmæssigt og visuelt medtaget. Det gælder for selve brokonstruktionen og for rækværket, såvel som for landfæsterne. Denne bro er et geografisk knudepunkt, idet den forbinder Tingbjerg og Husum og flere borgere beklager sig over utryghed i glat føre. Endvidere er det et udtalt ønske fra vintertjenesten at kunne anvende broen til transport af snerydningsudstyr, og denne belastning kræver en forstærkning af broens konstruktion.

Kort, der viser hvor broerne er placeret



IDÉER, DER IKKE ER MEDTAGET

Omverdensinddragelsen i forbindelse med samskabelsesprojektet har ført til en lang række forslag til initiativer, der ville gøre Vestvolden mere attraktiv i fremtiden. Alle idéer er blevet undersøgt, men en del er blevet frasorteret i kvalitetssikringen, enten fordi de geografisk ikke er mulige grundet de mange fredningsmæssige restriktioner, eller fordi de er imod forvaltningens generelle praksis.

Ved fravælgelsen fremstår de præsenterede initiativer stærkere, idet de ikke drukner i de mange forslag, som ikke er realistiske og ville hindre, at 80 procent af idékatalogets initiativer er umiddelbart realiserbare.

Idéer i direkte modstrid med fredningerne

En del af initiativerne er blevet fravalgt på grund af Vestvoldens dobbeltfredning, der både beskytter fortidsmindet og naturen i området. Museumsloven sætter nogle klare begrænsninger for, hvad der er muligt inden for befæstningsområdet, idet aktiviteter, der kan medføre risici for at ødelægge profilet på voldene ikke tillades. På samme måde har Slots- og Kulturstyrelsen klart meldt ud, at de ikke tillader yderligere anlæg inden for beskyttelseslinjen. Følgende forslag er fravalgt på baggrund af fredningerne:

- Kano- og kajaksejls på kanalen
- Mountainbike ruter på Vestvolden
- Flere aktivitetssteder med boldbaner, ishockey, trampoliner, klatrevæg, klatrebaner i træer, natur parkour, petanquebane etc. på voldanlægget
- Grill/picnic – placering af nye områder med grill, bænke og skraldespande
- Ny legeplads i nærheden af Kagsmosen
- Ny legeplads ved Frederikssundsvej
- Legepladsen ved Bystævnet – færdiggørelse af den oprindelige idé
- Amfiteater / læringsrum
- Hundelegeplads indhegnet på plænen mod Muldager
- Fugletårn
- P-pladser til 5 minutters gåtur ved Frederikssundsvej ned langs volden
- Bålpladser
- Badebassin og svømning
- Opbevaring af campingvogne på det åbne areal ved Frederikssundsvej
- Graffiti formaliseret inden for dobbeltfredningen og beskyttelseslinjen.
- Svævebane fra taget af dobbeltkaponieren over kanalen
- Nyttehaver på taget af dobbeltkaponieren

- Kanoner på taget af dobbeltkaponieren
- Lys på taget af dobbeltkaponieren
- Skøjtebane ved dobbeltkaponieren
- Et sørøverskib i kanalen omkring dobbeltkaponieren
- Vandposter

Idéer, som forvaltningen ikke anbefaler

Teknik- og Miljøforvaltningen arbejder generelt ikke med følgende tiltag af de forskellige årsager, der beskrives under hvert punkt:

- **Ting oppe i træerne**
Forvaltningen anbefaler ikke aktiviteter, der indebærer klatring. Af sikkerhedsmæssige årsager kræves et faldunderlag, som det ikke vil være muligt at etablere på fredet areal.
- **Flere hundeposer**
Forvaltningen er holdt op med at opsætte nye holdere til hundeposer, da det er erfaringen, at den første hundeejer, der kommer forbi efter påfyldning tømmer beholdningen af plastikposer. Dette betyder, at de ikke længere er opsat til alment brug.
- **Madkurvested med niveauinddeling, så der er plads til tæpper og et sted at sætte maden.**
Der er allerede mulighed for dette i forbindelse med legepladsen ved Bystævnet. Derfor tages dette forslag ikke med i idékataloget.
- **Fårelaug**
Slots- og Kulturstyrelsen vil kun kunne give dispensation til fårelaug, hvis fårene flyttes rundt mellem forskellige arealer for ikke at nedslide et enkelt område, da de bl.a. graver læ i jordvolde. Derfor vil en eventuel dispensation ikke have permanent karakter, og vil derfor være for ressourcetrækkende.

Rødovre Kommunes erfaringer med fårelaug er, at det hverken er rentabelt eller problemfrit.

Forvaltningen fravælger på baggrund af dette at foreslå et fårelaug i idékataloget. Interesserede borgere har altid mulighed for at danne en forening, som kan søge midler og tilladelse til etablering af en fold til får på Vestvolden.

- **Magasinerne ibrugtaget til: Små virksomheder til en erhvervslandsby inkl. kontorpladser og café**
Forvaltningen vurderer ikke, at det er realistisk eller rentabelt at indrette de små magasiner til arbejdspladser. Bl.a. på grund af mangel på naturligt lys, risiko for fugt osv.
- **Museum eller udstillingsrum**
Et decideret museum er allerede etableret i Rødovre. Magasinerne er relativt små og dobbeltkaponierne foreslås i stedet indrettet til naturformidling.
- **Sovepladser**
Magasinerne er relativt små, så forvaltningen vurderer ikke, at det er rentabelt at bruge ressourcer på at indrette så få sovepladser i små og fugtige rum.
- **Etablering af café i forbindelse med Vestvolden**
Slots- og Kulturstyrelsen vil gerne se bygningerne taget i brug, men vil se en projektbeskrivelse for at tage stilling til den specifikke udformning. Dog er det ikke sandsynligt at få en dispensation til udeservering i området omkring, da det vil ødelægge indtrykket af fæstningsværket.

Forvaltningen vurderer, at etablering af en café i fæstningsværkerne ikke skal medtages i idékataloget. Årsagen er, at der med to andre forslag – udstillingsrum i dobbeltkaponieren samt den bemandede legeplads er mulighed for at bringe udskænkning af kaffe ind – enten med en form for pop-up aktivitet eller mere permanent på den bemandede legeplads. Derudover gør Slots- og Kulturstyrelsens udmelding om udeservering ligeledes en decideret café mindre attraktiv.
- **Ungdomshus**
Der findes ingen arealer i nærheden af Vestvolden, hvor det vil være muligt at etablere et decideret ungdomshus. Den foreslåede bemandede legeplads er dog tænkt til alle, så unge også skal føle sig velkomne til at benytte de nye faciliteter, som den vil tilføre lokalområdet.
- **Bed and bike for cykelturister**
Forvaltningen vurderer, at administrationen forbundet med et sådan anlæg er for stor i forhold til, hvor få sovepladser de små fæstningsværker vil kunne rumme. Det vurderes heller ikke at give mening i forbindelse med den bemandede legeplads, da dens beliggenhed bliver for langt fra volden og dermed alligevel ikke vil opleves som at ligge i naturen i forbindelse med Vestvolden.
- **Ridecenter med overdækket ridebane**
Vestvolden har ikke arealer i den størrelsesorden, som en ridebane vil kræve. Forvaltningen går derfor ikke videre med denne idé.
- **Shelters med bålplads, vand og toilet**
Forvaltningen vurderer, at Vestvolden er et for lille og smalt naturareal til, at en shelter vil blive attraktiv for de ønskede brugere. Derudover opleves der i 2016 udfordringer med overnattende hjemløse i dobbeltkaponieren.
- **Afsæt et område til natureksperimenter – fx fuldstændig at lade være med at pleje i fx 5 år**
Det vil være imod Københavns Kommunes plejeforpligtelse jf. pleje- og anlægsplanen og forslaget kan derfor ikke realiseres.
- **Ny cykel- gangbro hen over Frederikssundsvej**
I 2016 er den grønne cykelrute blevet optimeret på Voldalléen ved at spolerne, der ligger i asfalten for at sikre grønt lys for cyklister, er blevet optimeret til cyklisternes fordel. Derudover betyder mængden af trafik på Frederikssundsvej, at en bro skal være høj og have lange ramper, hvilket vil tage uforholdsmæssig meget plads fra stierne langs volden, hvormed denne løsning ikke vurderes som et optimalt initiativ. Sidst men ikke mindst har Slots- og Kulturstyrelsen tilkendegivet, at de med deres godkendelse af broen over Jyllingevej ikke kommer til at give dispensation til flere broer foreløbig.
- **Bro i terræn i stedet for militærbroen ved Bystævnet**
Årsagen til ønsket om at få broen op i niveau er at øge den oplevede tryghed og samtidig etablere en mere direkte genvej.

En bro, der er udformet a la cykelslangen, er et meget stort projekt, som vil kræve fondsmidler. Udfordringen med dette er, at der fortsat er planer om at få etableret en letbane på dette sted i fremtiden. Selvom letbanen har lange udsigter, er det ikke rentabelt at gå videre med så stort et projekt med en potentiel meget kort levetid.
- **App med fuglelyde, planter osv. på tværs af Københavns Kommune. QR kode i området**
Københavns Kommune laver ikke apps, fordi det er et meget tidskrævende og kompliceret arbejde at udvikle og vedligeholde dem. De bliver hurtigt forældede. De apps, der er lavet i forvejen med bla. fuglelyde og information om naturen, kan man henvise til på eksempelvis den bemandede legeplads. Der er i forvejen QR-koder på Vestvoldsskiltene og Københavns Kommune har erfaringer, der viser, de ikke rigtig bliver brugt. De er nemme og billige at lave, men de skal holdes ved lige, så hjemmesiden, de henviser til, er opdateret.

Specifikke arrangementer

Både dobbeltkaponieren og udvalgte magasiner foreslås forberedt til arrangementer afholdt på Vestvolden. Alligevel er det ikke Teknik- og Miljøforvaltningens opgave at foreslå specifikke arrangementer. Der kan som alle andre steder i Københavns Kommune søges om tilladelse til afholdelse af arrangementer. Hvis de beskrevne initiativer udføres, vil forvaltningens bylivsenhed informere ansøgere om de nye muligheder på Vestvolden. Derfor beskrives følgende arrangementer ikke yderligere:

- Rollespilcenter i dobbeltkaponieren
- Flere technofester
- Indspille eventyrfilm
- Bar / undergrundsfester eller spøgelseshus
- Løb
- Yoga

Forslag, der kunne have været en del af en bemandedt legeplads

Det foreslåede areal er naturbeskyttet og omfattet af en lokalplan. Det betyder, at arealet fortsat skal indgå som en del af et parkbælte. Derfor ønsker forvaltningen ikke at overprogrammere arealet med aktiviteter. Samtidig skal den bemandede legeplads helst adskille sig fra Københavns øvrige bemandede legepladser. Derfor foreslår forvaltningen som udgangspunkt ikke aktiviteter, der allerede findes andre steder. Følgende forslag er fravalgt på denne baggrund:

- Boldbane ved bemandedt legeplads
- Træborg med tunneler og hængebroer
- Graffiti væg
- Høns

Diverse

- **Opholdsmøbler til undervisning og socialt samvær inkl. træningsredskaber på plænen ved Nørre G**
På grund af fredningen vil det kun være muligt at få dispensation til midlertidige møbler på græsarealet ved gymnasiet. Rektor er ikke interesseret i denne løsning, så derfor medtages forslag til dette areal ikke i idékataloget.





PROCES I FORBINDELSE MED IDÉKATALOGET

Naturstyrelsen og Slots- og Kulturstyrelsen

Forvaltningen etablerede indledningsvis kontakt til de to relevante styrelser. Naturstyrelsen er lodsejer og skal derfor godkende tiltag på Vestvolden. Slots- og Kulturstyrelsen varetager fortidsmindefredningen og skal give dispensation til alle tiltag på Vestvolden. Forvaltningen har i løbet af udarbejdelsen af idékataloget afholdt møder med repræsentanter fra begge styrelser for at kvalitetssikre idéerne og sikre, at 80 % af de beskrevne initiativer er umiddelbart realiserbare.

Brønshøj-Husum Lokaludvalg

En løbende kontakt med lokaludvalgets sekretariat har sikret, at Lokaludvalgets idéer er kommet på den stemmetavle, som forvaltningen indledningsvis fik produceret til omverdensinddragelsen. Et møde med to medlemmer af Lokaludvalget har præsenteret forvaltningen for det store arbejde, som Lokaludvalget har gennemført i løbet af de sidste otte år. Lokaludvalget har desuden fået mulighed for at kommentere og prioritere idéerne til nærværende idékatalog.

Boligsociale helhedsplaner i Tingbjerg og Husum

Forvaltningen har afholdt møder med repræsentanter for de to boligsociale helhedsplaner for at medtage deres indgående kendskab til de udsatte lokalområder i idékataloget.

Aktiviteter i lokalområdet

Forvaltningen deltog på Mosestræf den 19. juni i Uterslev Mose, samt til en af de ugentlige middage hos folkekøkkenet på EnergiCenter Voldparken den 29. september. Samskabelsesprojektet medfinansierede Byhøsts Vild Festival den 10. september mod, at festivalen afholdtes på selve Vestvolden. Ved alle tre arrangementer stod forvaltningen med den stemmeplanche, der billedligt viser en række forslag til volden.

300 personer har ved disse arrangementer sat tre stemmer på deres favoritter samt kommet med yderligere kommentarer om Vestvolden, som alt sammen er indgået i det videre arbejde med idékataloget. På Mosestræffet kom deltagere i alle aldre især fra villakvarterer i Brønshøj, mens der til folkekøkkenet hovedsageligt kom børnefamilier fra Husum. Vild Festivalen adskilte sig lidt fra de andre arrangementer ved at henvende sig til både beboere fra lokalområdet, men især københavnere generelt, hvoraf mange aldrig havde hørt om Vestvolden før.

Skoler og institutioner

Lærere og pædagoger fra lokalområdet blev inviteret til at deltage i en workshop på Vestvolden for at afdække deres brug af volden, samt give deres bud på det gode læringsrum ude i naturen. Der var repræsentanter fra både en børnehave, to folkeskoler og Nørre Gymnasium. Københavns Naturskole har fra august til oktober kørt et undervisningsforløb på Vestvolden, som er finansieret af projektet. 6 skoler fra hele København har med sammenlagt 233 elever fra 0.-9. klasse benyttet sig af dette forløb med en naturvejleder, der både fortalte om kulturhistorien og naturen og fik eleverne til at komme med forbedringsforslag til volden.

Den 22. september afholdt forvaltningen en hel-dagsworkshop for gymnasieelever på Nørre G. Den foregik i samarbejde med to billedkunstlærere, og deltagerne var en hel 1.g klasse og et valghold fra 2.g. Forvaltningen fik hjælp af firmaet arki_lab, der faciliterede workshoppen. Arki_lab introducerede spillet arki_nopoly, der førte eleverne igennem en analyse af Vestvolden, herunder en gåtur på volden, hvor de observerede naturen, historien, brugen og interviewede brugere. Eleverne udpegede potentialer og fandt på løsningsforslag, der blev visualiseret gennem collager. Endeligt byggede eleverne prototyper, der konkretiserede idéerne.

Beboere på kollegiet i Tingbjerg blev inviteret til en snak om Vestvolden mod et måltid mad, men interessen var ikke overvældende, så blot en enkelt beboer blev interviewet.

Plejhjem i henholdsvis Husum og Tingbjerg blev kontaktet, for at forvaltningen kunne få deres bud på en mere attraktiv vold. Det førte til et møde med to forstandere fra henholdsvis Demenshjemmet Pilehuset samt Hjernesgade- og rehabiliteringscentret i Husum.

Åben event

Den 8. oktober afholdt forvaltningen en åben event, hvor arki_lab faciliterede en kort udgave af deres brætspil arki_nopoly, en bod med mulighed for at lave collager over idéer, samt en workshop med byggebrædder for at producere prototyper med deltagerne. Der var skattejagt og hoppeborg til børnene, og Tingbjergs Kvinder serverede lækre snacks. Derudover indeholdt den såkaldte markedsplads også en informationsbod om anlægsprojekter i Tingbjerg samt en bod med

samskabelsesprojektets stemmetavle og Lokaludvalgets informationsmateriale. Omkring 120 personer i alle aldre deltog. De kom hovedsageligt fra Utterslev Huse og Tingbjerg, men enkelte beboere fra Husum kom også forbi.

Den åbne event blev annonceret på Københavns Kommunes Facebookside samt forskellige af lokalrådets Facebooksider, på skærmen i EnergiCenter Voldparken og i Lokalavisen.

Workshop for fagfolk og interessenter

Den 5. oktober afholdt forvaltningen en workshop for inviterede fagfolk samt repræsentanter fra Lokaludvalget for at diskutere dobbeltkaponierens potentialer for fremtidig brug samt en mulig markering af indgangene til Vestvolden.

Stemmetavle over idéer til Vestvolden

Forvaltningen udarbejdede indledningsvis en stemmetavle med billeder af forslag til initiativer, der kan gøre Vestvolden mere attraktiv ud fra Lokaludvalgets indgående kendskab til lokalområdet samt de første analyser af projektområdet. Stemmetavlen er blevet brugt i forbindelse med de forskellige inddragelsesaktiviteter og har samlet fået 1124 stemmer fra de 375 personer, der samlet har givet deres tre stemmer til kende i processen.

Stemmefordeling

Grillpladser:	41
Legepladser:	118
Træningsudstyr:	71
Skraldespande:	46
Fårelaug:	136
Naturbyen:	82
Borde-bænkesæt:	23
Skilte:	20
Markering af indgange:	13
Nyttehaven:	76
Bålpladser:	39
Fiskepladser:	77
Udstillingsrum i befæstningen:	49
Frugttræer:	103
Oplevelsesruter:	141
Kunst:	47
Kig gennem beplantning:	19
Nye broer:	23



Brønshøj-Husum
Fodevarefællesskab

Brønshøj-Husum
Fodevarefællesskab

GØR VESTVOLDEN TIL ET MERE ATTRAKTIVT SEJL
Hvad ønsker du dig? Du har tre stemmer

 Café/restaurant	 Ligningsvejledning	 Børnepasning
 Café/restaurant	 Ligningsvejledning	 Børnepasning
 Café/restaurant	 Ligningsvejledning	 Børnepasning

RAF
10.30 - 16.00

se vildt!
kommet på bagsiden
Besøg: tjek.utterstovmose.net

Kunstudstilling
gratis indgang alle dage

abstart
stref
teltpladsen
mosehuset

UDGIVET AF

Københavns Kommune,
Teknik- og Miljøforvaltningen
Byens Fysik
Center for Nye Anlægsprojekter
Telefon: 3366 3366
Email: anlægsprojekter@tmf.kk.dk

FOTO Københavns Kommune

ILLUSTRATIONER Elzélina Van Melle

DESIGN TMF Grafisk Design

**SAMMEN
OM BYEN**

KØBENHAVNS KOMMUNE
Teknik- og Miljøforvaltningen