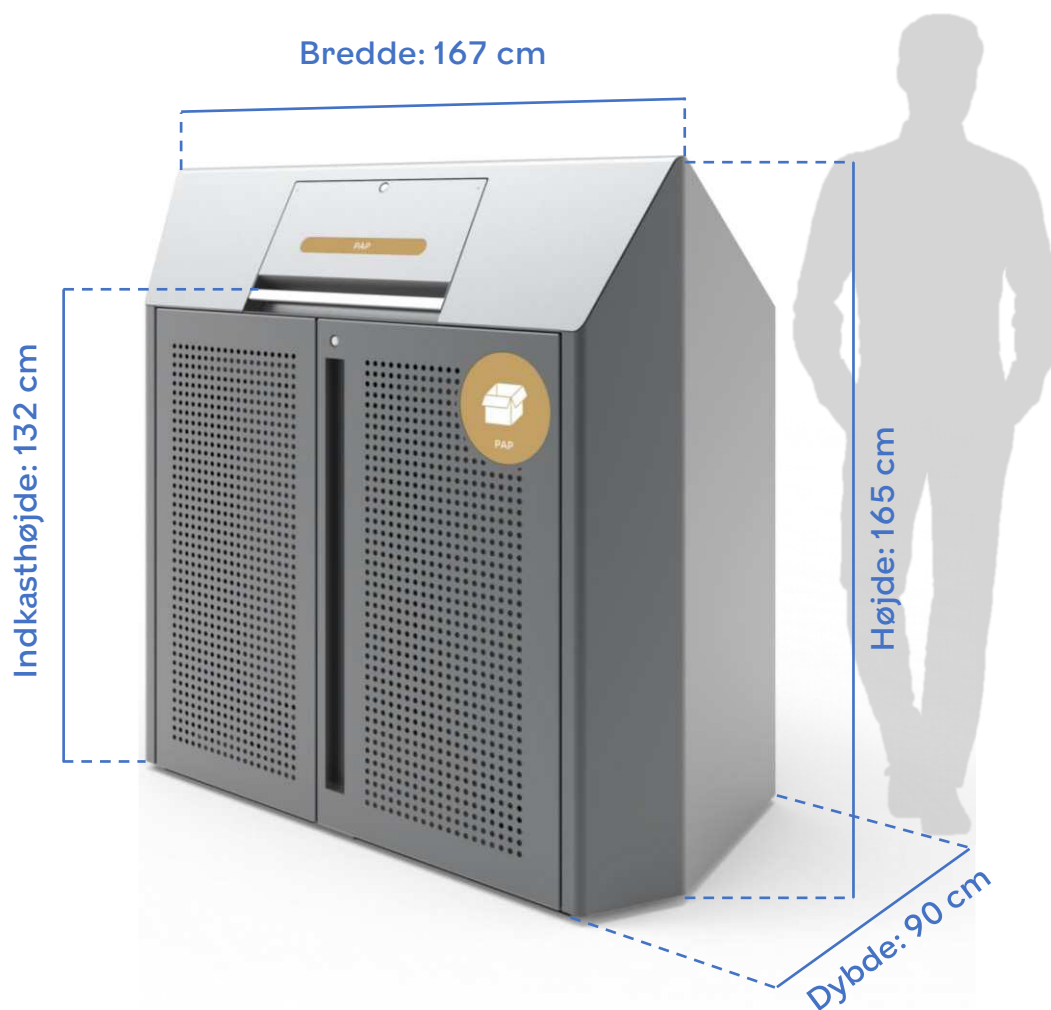


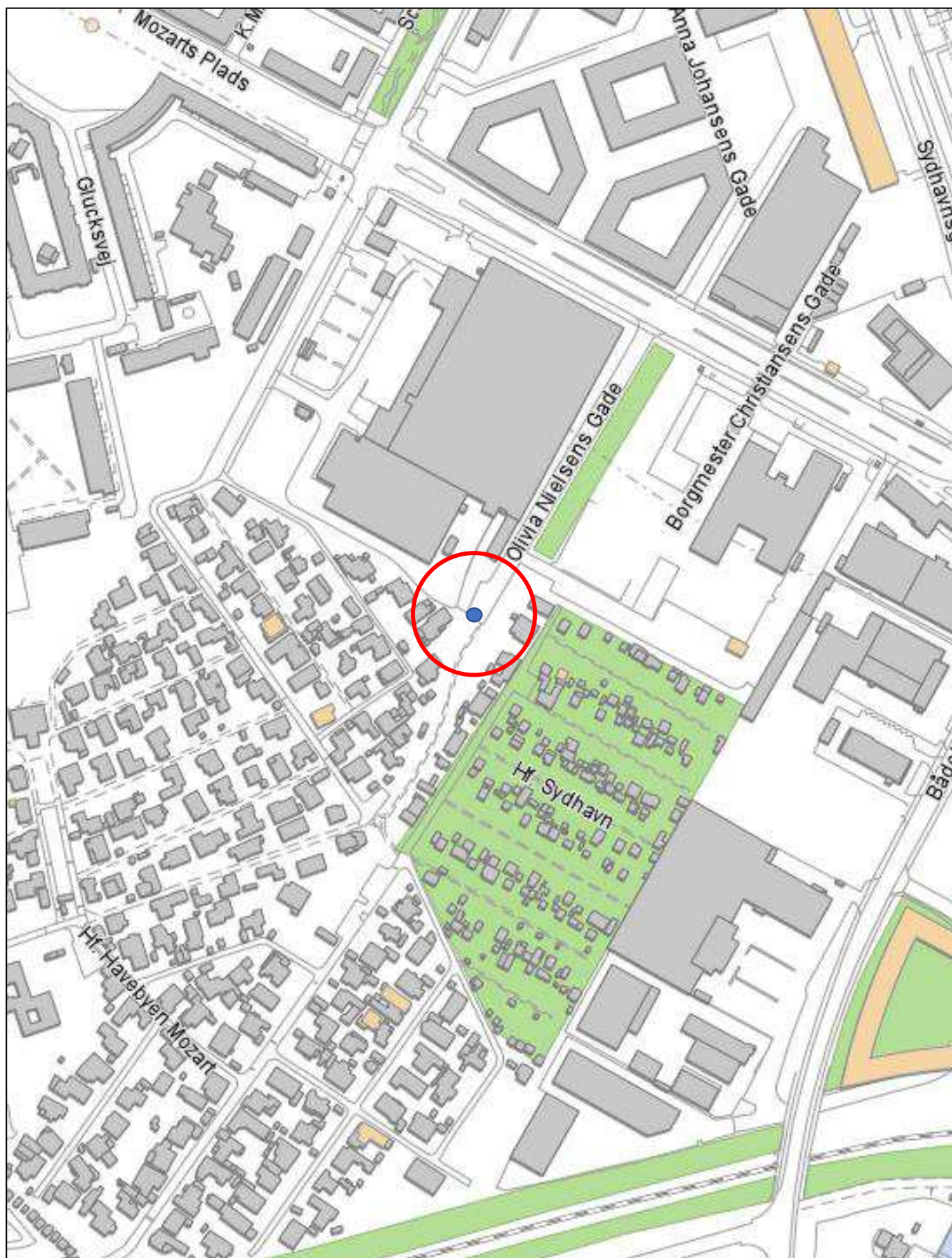
## Bilag 1: Beholdertypen "Skjul"

Kapacitet: 660 liter

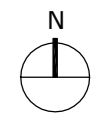
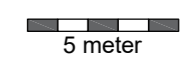


Eksempel på eksisterende sorteringspunkt med to skjul. Placering, udformning af affaldsløsning og anlæg samt antal beholdere og affaldsfraktioner er tilpasset det specifikke byrum og behov og kan således ikke ses som standard for alle sorteringspunkter med skjul.

## Bilag 2: Placering af sorteringspunkt



# Bilag 3 - Nuværende forhold for Hf. Frederikshøj 319



Koordinatsystem: DKTM3

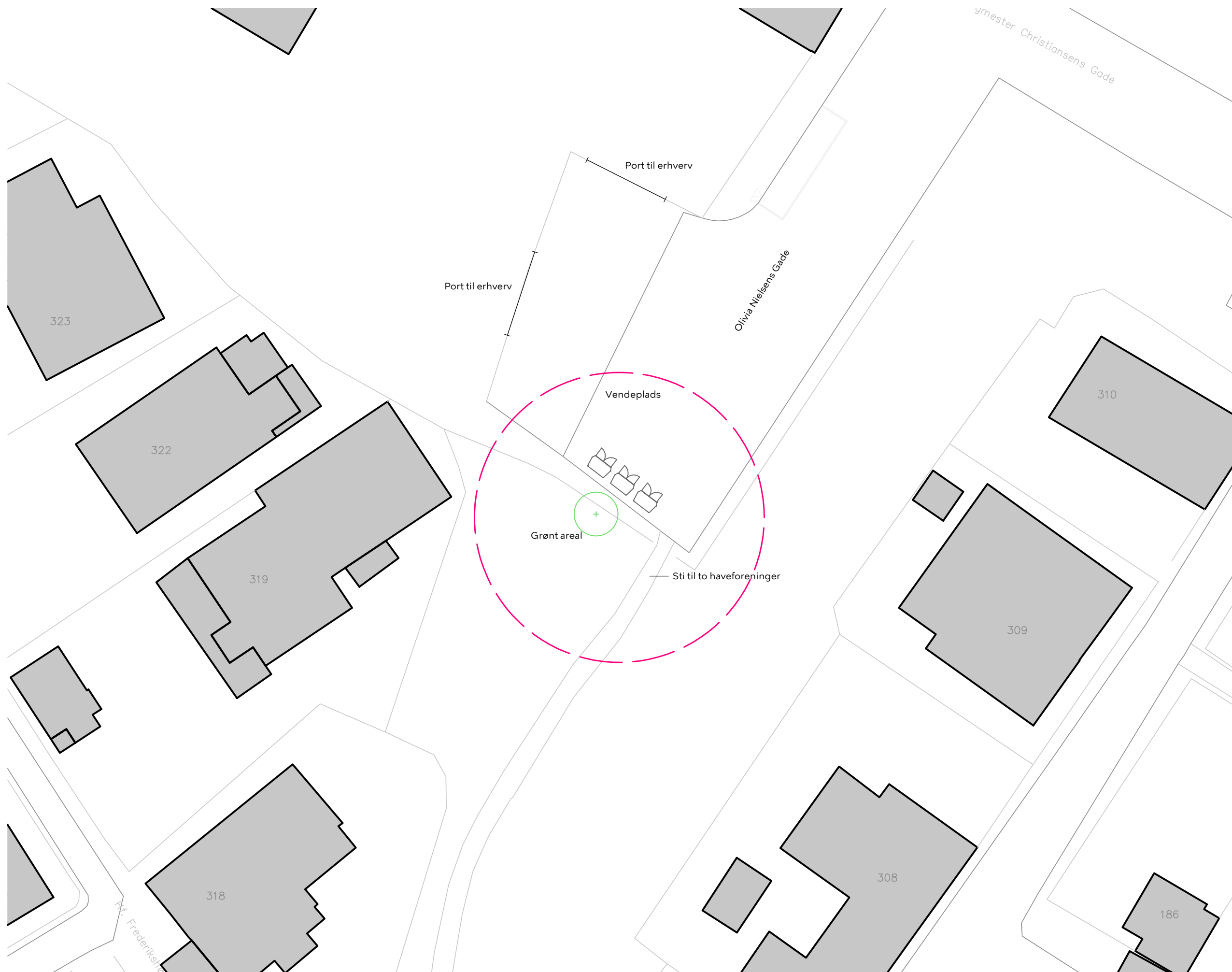
Mål: 1:250 på A3

Adresse: Bilag 3 - Nuværende forhold for Hf. Frederikshøj 319

Bydel: Amager Øst

Københavns Kommune  
Teknik- og Miljøforvaltningen  
Plan, Analyse, Ressourcer og CO2-reduktion  
Bæredygtigt Byggeri og Genbrug  
Njalsgade 13  
2300 København

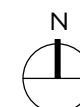
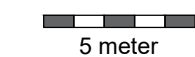
# Bilag 4 - Fremtidige forhold for sorteringspunkt på Hf. Frederikshøj 319



## Signaturforklaring

- Vej (mørk grå)
- Fremtidige forhold (sort)
- Eksist træ / beplantning
- Område i fokus

## Beholdertype



Koordinatsystem: DKTM3  
Mål: 1:250 på A3  
Adresse: Bilag 4 - Fremtidige forhold for sorteringspunkt på Hf. Frederikshøj 319  
Bydel: Amager Øst

Københavns Kommune  
Teknik- og Miljøforvaltningen  
Plan, Analyse, Ressourcer og CO2-reduktion  
Bæredygtigt Byggeri og Genbrug  
Njalsgade 13  
2300 København

## Bilag 4: Sorteringspunkter til husholdningsaffald i København

Frem mod 2025 etablerer Københavns Kommune cirka 550 offentligt tilgængelige sorteringspunkter til husholdningsaffald i København. Dermed vil flere københavnere kunne sortere mere af deres affald nemt og tæt på deres bolig. Sorteringspunkterne er en central indsats i Københavns Ressource- og Affaldsplan 2024 *Cirkulær København*, som blev besluttet af Borgerrepræsentationen i december 2018. Byens ambitiøse mål er, at københavnere sorterer 70% af deres husholdningsaffald, så det kan genanvendes til gavn for klima og miljø.

### Sorteringspunkter til mere og fleksibel sortering

Alle københavnere skal have mulighed for at sortere deres husholdningsaffald nemt og tæt på deres bolig. Det giver de offentlige sorteringspunkter mulighed for. Sorteringspunkterne bliver et supplement til de eksisterende affaldsløsninger i baggårde og indkørsler, så du som københavnere både kan sortere affald ved din bolig og i byrummet på vej til arbejde eller ned at handle.

### Hvad er et sorteringspunkt

Et sorteringspunkt er en samling af affaldsbeholdere opstillet på et offentligt tilgængeligt område. Beholderne kan være 1) et skjul, dvs. en container på hjul, ligesom dem i baggårdene blot skjult i en kasse, 2) en kube, der minder om de eksisterende offentligt tilgængelige beholdere til glas eller 3) en nedgravet beholder med en mindre kasse over jorden. Beholdertypen afhænger af, hvad der passer til placeringen, affaldsfraktionen og af, hvad der teknisk er muligt at etablere.



*Sorteringspunkterne kan bestå af affaldsskjul, kuber eller nedgravede beholdere, alt efter hvad der passer til lokalområdet.*

Der vil typisk være to til fire affaldsbeholdere og op til fire affaldsfraktioner i et sorteringspunkt. Hvilke fraktioner der kan sorteres i, vil variere fra punkt til punkt efter behovet i området. Fraktioner i sorteringspunkterne kan være madaffald, plast og mad- & drikkekartoner, tekstilaffald, papir, pap, glas, metal og elektronik. Fraktionerne kan justeres, hvis behovene ændrer sig.

### Design af sorteringspunktbeholderne

Beholdernes design er udvalgt på baggrund af en designkonkurrence med stadsarkitekten som formand for bedømmelseskomiteen. Det vindende design er udformet af C. F. Møller.

### Sådan vælges sorteringspunktets placering

Sorteringspunktets placering vælges på baggrund af analyser af byrummet, københavnernes bevægelsesmønstre, data om hvilke husstande der mangler sorteringsmuligheder, trafikale forhold, skraldebilernes tømmemuligheder, tilgængelighed for borgerne mv. Desuden søges det i videst muligt omfang at undgå at anvende grønne eller rekreative arealer. I stedet anvendes vejareal i vid udstrækning, hvilket nogle steder nødvendiggør nedlæggelse af parkeringspladser.

De overordnede principper, der ligger til grund for placeringerne er godkendt af Københavns Kommunes Teknik- og Miljøudvalg i oktober 2020. Forvaltningens forslag til placeringer samles i en bydelsplan. Der udarbejdes én bydelsplan for hver af Københavns 10 bydele. Bydelsplanerne godkendes i Teknik- og Miljøudvalget.

### **Flytning af parkering**

Det vil i nogle tilfælde være nødvendigt at flytte parkeringspladser til andre steder for at kunne etablere sorteringspunkter.

### **Borgerinvolvering**

Siden foråret 2021 har det være muligt for alle borgere at komme med forslag til placering af sorteringspunkter via en digital kortløsning. Forvaltningen har modtaget flere end 6.000 forslag til placeringer. Lokaludvalg og Miljøpunkter har ligeledes fremsendt deres forslag til placeringer. Alle forslag er anvendt i forvaltningens arbejde med at finde de endelige placeringer. Forvaltningens forslag til placeringer bliver præsenteret og drøftet på borgermøder, hvorefter en endelig bydelsplan forelægges Teknik- og miljøudvalget.

### **Renhold og tømning af sorteringspunkter**

Alle sorteringspunkter vil blive tilset løbende, og eventuelt henstillet affald vil blive fjernet. Affaldsbeholdere vil med faste intervaller og efter behov blive vasket både udvendigt og indvendigt, så de fremstår pæne, og så eventuelle lugtgener minimeres.

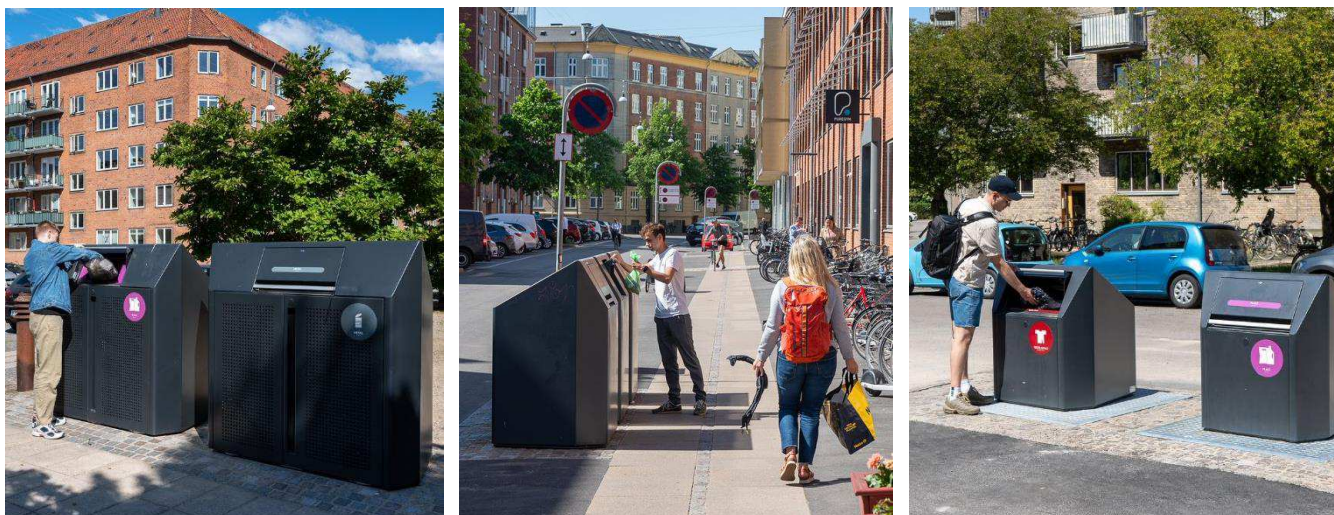
I udgangspunktet tømmes affaldsbeholdere i sorteringspunkter en gang om ugen. Behovet for tømning følges tæt, og vil løbende blive tilpasset, så overfyldte affaldsbeholdere i videst muligt omfang undgås.

### **Tidsplan og etablering**

Sorteringspunkterne etableres fra slutningen af 2022 til starten af 2025. Hvert sorteringspunkt tager ca. 2-8 uger at etablere afhængigt af typerne af beholdere. Det første sorteringspunkt blev taget i brug i januar 2023.

### **Mere information**

Du kan finde yderligere information og følge med i indsatsen på [www.kk.dk/sorteringspunkter](http://www.kk.dk/sorteringspunkter).



*Eksempel på sorteringspunkter med (fra venstre) to affaldsskjul, tre kuber og to nedgravede beholdere. Placering, udformning af affaldsløsninger og anlæg samt antal beholdere og affaldsfraktioner er tilpasset det specifikke byrum og behov og kan således ikke ses som standard for alle sorteringspunkter med den viste beholdertype.*