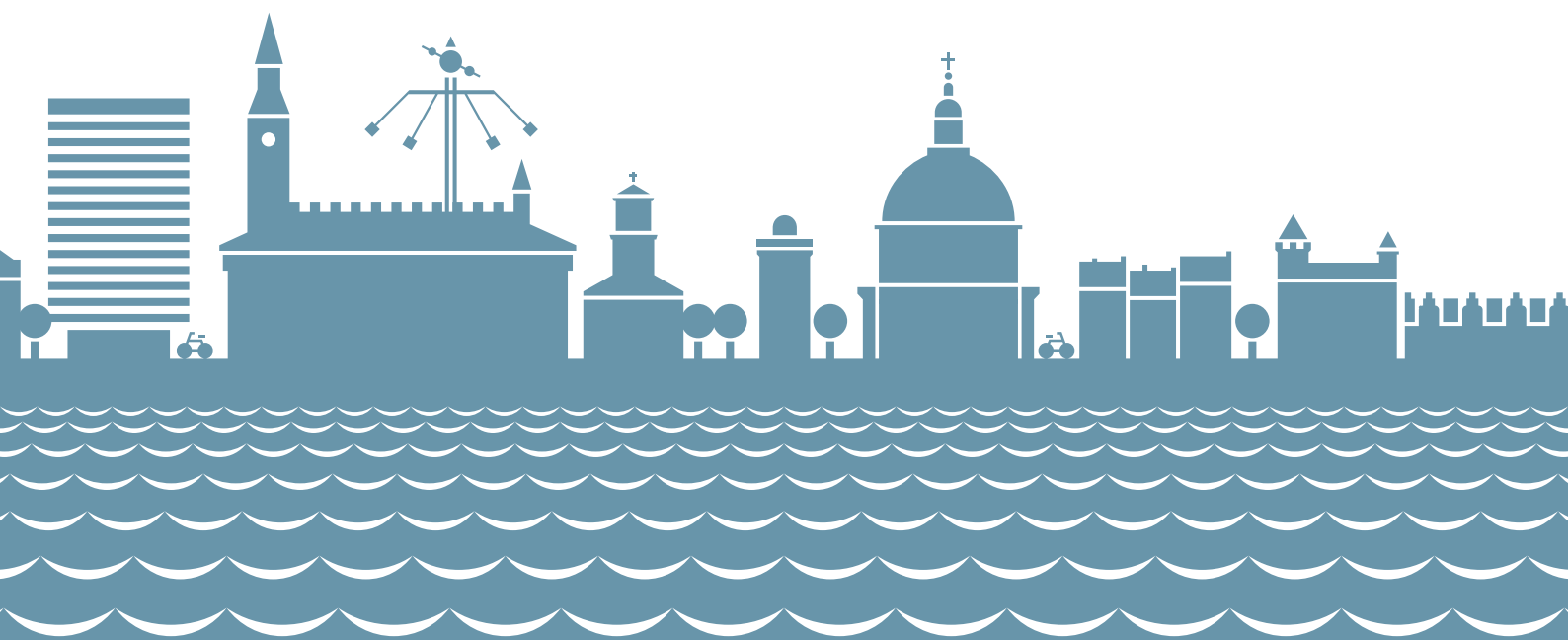


KØBENHAVNS KOMMUNES FOLKEOPLYSNINGSPOLITIK



KØBENHAVNS KOMMUNES FOLKEOPLYSNINGSPOLITIK

FORMÅL

Vision

Københavns Kommune har en vision om, at foreninger gennem folkeoplysende aktiviteter, undervisning, foredrag og debat sikrer de københavnske borgere et engagerende, varieret og mangfoldigt fritidstilbud.

Aktiviteter af høj kvalitet resulterer i flere medlemmer og frivillige til foreningslivet og flere kursister i den folkeoplysende voksenundervisning.

Mission

Det folkeoplysende arbejdes mission er at bidrage til de københavnske borgeres aktive deltagelse, frivilligindsats, livslange læring og kompetenceudvikling for herigenem at fremme demokratiforståelse og aktivt medborgerskab.

Københavns Kommune vil sikre de bedst mulige rammer for og en fortsat udvikling af den folkeoplysende voksenundervisning, de frivillige folkeoplysende foreninger og deres aktiviteter i kommunen.

MÅL FOR FOLKEOPLYSNINGEN I KØBENHAVN

Fritidsliv i København

Folkeoplysningspolitikken skal ses i samspil med Københavns kultur- og fritidspolitik. København udmærker sig som by ved at byde på et sprudlende, mangfoldigt og rigt fritidsliv. Københavns Kommune vil understøtte den nytænkning og kreativitet, der udspringer fra foreninger, projektmagere og andre initiativtagere.

Det skal ske ved:

- at Københavns Kommune tilbyder rådgivning til foreninger, projektgrupper, netværk og projektmagere - for eksempel gennem Projektværkstedet
- at selvorganiserede grupper kan søge Udviklingspuljen for børn og unge om støtte
- at foreninger, der uden at være godkendt som folkeoplysende foreninger, men som modtager anden støtte af Københavns Kommune, kan søge og tildeles ledige offentlige faciliteter efter den almindelige fordelingrunde til de folkeoplysende foreninger
- at udviklingsprojekter evalueres, og det synliggøres, hvordan nye tendenser forankres i regi af det folkeoplysende arbejde

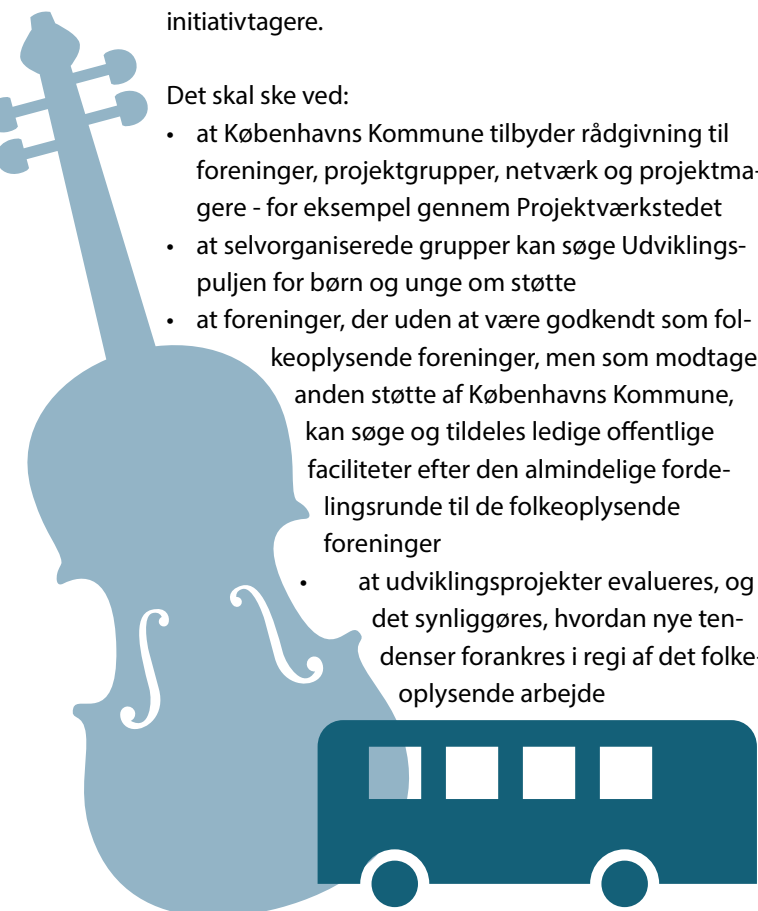
De fysiske rammer

En væsentlig forudsætning for, at de folkeoplysende foreninger kan tilbyde københavnerne mulighed for et aktivt og alsidigt fritidsliv, er, at der er de rette faciliteter. Københavns Kommune vil arbejde for, at der stilles flere og tidssvarende lokaler og udendørs faciliteter til rådighed for de folkeoplysende aktiviteter.

Københavns Kommune lægger vægt på, at alle med et handicap skal kunne deltage i folkeoplysende aktiviteter på lige fod med andre. De folkeoplysende foreninger skal derfor i et tilstrækkeligt omfang tilbydes handicapvenlige faciliteter.

Det skal ske ved:

- at Københavns Kommune til stadighed skal arbejde for at finde flere egnede lokaler, som kan stilles til rådighed for de folkeoplysende foreningers aktiviteter
- at foreningernes udnyttelse af faciliteter optimeres gennem øget samarbejde foreningerne imellem
- at der fortsat arbejdes med at optimere brugen af faciliteter ved at øge foreningernes afbooking, øge den generelle brug af faciliteter og fortsat motivere foreninger til at flytte fra private til egnede kommunale lokaler



- at Københavns Kommune indtænker fritidsbrug i alle nybyggerier, større ombygningsarbejder og byudvikling
- at foreninger, der ønsker at drive eller bidrage til at drive faciliteter, støttes heri
- at der på baggrund af analyser og undersøgelser på området sikres dialog mellem Folkeoplysningsudvalget og Kultur- og Fritidsudvalget om udvikling af faciliteter

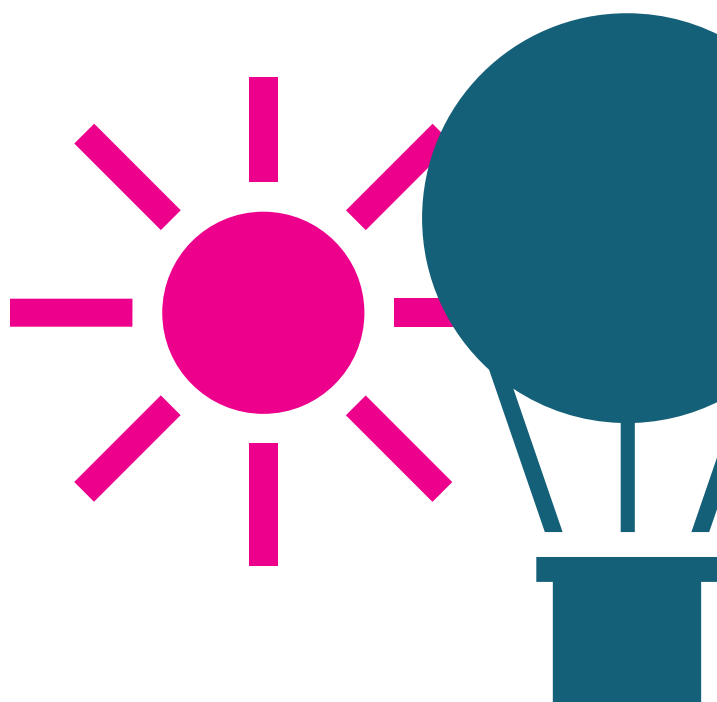
Partnerskaber og kommunalt samarbejde

Med rod i de folkeoplysende traditioner er aftenskoler og foreninger kompetente partnere til at løfte opgaver og udfordringer udover selve fritidslivet. Opgaver løftet i et partnerskab kan give nye og anderledes tilbud til byens borgere. Det kan introducere de folkeoplysende fritidstilbud til nye medlemmer og deltage og udvikle nye aktiviteter til både foreningslivet og de kommunale aktører.

Partnerskaber etableres i et ligeværdigt samarbejde, og Københavns Kommune vil særligt prioritere partnerskaber på sundheds- og folkeskoleområdet.

Det skal ske ved:

- at Udviklingspuljen for børn og unge og Udviklings- og aktivitspuljen for aftenskoler kan søges i forbindelse med partnerskabsprojekter, og at de folkeoplysende foreninger kan lade partnerskabsaktiviteter gennemført på et folkeoplysende grundlag indgå i tilskudsafregning
- at den samarbejdende forvaltning tilvejebringer den fornødne finansiering i det omfang, der er udgifter forbundet med partnerskaber. Det kan være i form af personale- eller facilitetsressourcer
- at kultur- og fritidsområdet inddrages, når der udvikles nye kommunale politikker på områderne: beskæftigelse, uddannelse, sundhed, forebyggelse, integration, handicap og udvikling af byrum, og at Folkeoplysningsudvalget, høres inden politikkerne vedtages
- at Kultur- og Fritidsforvaltningen fungerer som brobygger for foreningerne ved at skabe platforme for udvikling af partnerskaber
- at Kultur- og Fritidsforvaltningen formidler gode erfaringer på partnerskabsområdet til foreninger og aftenskoler



Kvalitet i de folkeoplysende foreninger

Der skal samtidig sættes fokus på udvikling og kvalitet i de folkeoplysende aktiviteter. De folkeoplysende foreninger skal tilbydes meningsfulde platforme for erfaringsudveksling og uddannelse samtidig med, at Kultur- og Fritidsforvaltningen skal sikre formidling af inspiration og guidelines.

Københavns Kommune ønsker, at administrationen i de folkeoplysende foreninger skal være så enkel som muligt, så ressourcerne kan bruges på aktiviteterne. Der skal løbende arbejdes med forbedring af kommunikationen forvaltning og forening imellem, herunder særligt den digitale kommunikation.

Det skal ske ved,

- at Københavns Kommune yder tilskud til de københavnske folkeoplysende foreninger i forhold til retningslinjerne for tilskud til folkeoplysning
- at Folkeoplysningsudvalget årligt kan udpege et eller flere fokusfelter inden for administrationen af det folkeoplysende arbejde, hvor forbedringsmuligheder og de folkeoplysende foreningers tilfredshed undersøges.
- at Kultur- og Fritidsforvaltningen skaber rammerne for, at der kan etableres netværk og sikres en konstruktiv erfaringsudveksling mellem de folkeoplysende foreninger

RESULTATMÅL

For perioden 2014 til og med 2017 opstilles følgende resultatmål.

- At der bliver indgået minimum 10 partnerskabs-samarbejdsaftaler mellem en eller flere folkeoplysende foreninger og andre københavnske forvaltninger end Kultur- og Fritidsforvaltningen
- At forvaltningen i samarbejde med foreninger og aftenskoler igangsætter pilotprojekter på partnerskabersområdet. Der vil især være fokus på folkeskole- og sundhedsområdet
- At Kultur- og Fritidsforvaltningen afholder mindst en årlig bydelsdækkende event for folkeoplysende foreninger og lokale kommunale institutioner på sundheds- og/eller folkeskoleområdet med det formål at øge det gensidige kendskab.
- At 50 % af foreninger og aftenskoler kender til udviklingspuljerne
- At udviklingen i udbuddet af kultur- og fritidsfaciliteter følger byens befolkningstilvækst
- At antallet af medlemmer i børne- og ungeforeninger følger den demografiske udvikling
- At aftenskolernes antal af deltagertimer følger den demografiske udvikling

Politikken er revideret i januar 2014.

Bilag til folkeoplysningspolitikken

1. Retningslinjer for støtte til folkeoplysning i København
2. Retningslinjer for Udviklings- og aktivitetspuljen for aftenskoler
3. Retningslinjer for Udviklingspuljen for børn og unge

