

IDÉOPLÆG
NY SKØJTEHAL PÅ ØSTERBRO
MED SYNERGIMULIGHEDER

INDLEDENDE ANALYSER MED
6 LOKALISERINGSMULIGHEDER

FEBRUAR 2013



in_situ
ARKITEKTKONSULET



KØBENHAVNS KOMMUNE



collage: in_situ arkitekter maa

kunstskejteløb / ishockey

INDLEDNING

København har en lang, aktiv og traditionsrig historie med skøjteløb. Mange københavnere har gennem mere end 100 år dyrket idrætten, enten rekreativt på f.eks. søerne eller som medlem af en af byens skøjteklubber.

København er underforsynet med skøjtehaller set i forhold til antal indbyggere. Den midlertidige boblehal, der siden 2011 har været opstillet på Østre Gasværksgrunden, er den eneste indendørs skøjtefacilitet i byen. Hallen på Østerbro er fuld belagt med aktiviteter og dækker ikke behovet, hverken for de lokale skøjteklubber eller de mange københavnere, der ønsker at stå på skøjter.

Den mobile boblehal er bygget som en midlertidig konstruktion og må kun ligge på Østre Gasværksgrunden til og med skøjtesæsonen 2014-2015. Der er altså stærkt brug for en permanent løsning for skøjtesporten i den nordlige del af Københavns Kommune, når den midlertidige boblehal forventes nedrevet om et par år.

Den midlertidige hal har givet skøjtesporten begrænsede faciliteter. Med den forestående nedtagning af den midlertidige hal, bliver det afgørende for de lokale skøjteklubbers fortsatte eksistens og udvikling, at der opføres en permanent skøjtehal.

Det er politisk besluttet, at opføre en permanent skøjtehal i Ørestad Syd. Som en del af beslutningen har Københavns Borgerrepræsentation formuleret en hensigtserklæring om, at der desuden etableres en permanent skøjtehal på Østerbro, jf. bl.a. budget 2011 og Borgerrepræsentationens beslutning den 4. november 2010. I første omgang er Østre Gasværksgrunden udset som lokalitet.

Skøjteklubberne på Østerbro har på baggrund af de politiske hensigtserklæringer og deres store ønske om en permanent løsning iværksat en indledende analyse, som illustrerer mulige lokaliseringsmuligheder

for en permanent skøjtehal på Østerbro. På baggrund af denne analyse vil den mest hensigtsmæssige placering af en kommende skøjtehal på Østerbro bedre kunne vurderes – også i forhold til potentielle synergieffekter.

Analysen vil også belyse, hvordan en ny skøjtehal kan tænkes ind på de udvalgte lokaliteter og blive en del af et lokalområde, og hvordan der kan skabes synergi til f.eks. andre kommunale funktioner, serviceerhverv og beboelse.

Analysen viser, hvordan en samlokalisering af flere funktioner kan give synergi ift. brugere, drift, energiforbrug og bedre muligheder for at skabe et lokalt miljø med et aktivt idræts- og kulturliv.

UDARBEJDET I DIALOG MED:

KJØBENHAVNS SKØJTELØBER FORENING (KSF)

SKØJTEKLUB KØBENHAVN (SKK)

TEAM NORDØST (Kultur- og Fritidsforvaltningen)

af: in_situ arkitekter maa



Den midlertidige boblehal på Østre Gasværk-grunden

6 undersøgte lokaliteter på Østerbro



Fremtidige skøjtehaller i København
- evt. Østerbro (ikke vedtaget)
- Ørestad Syd (vedtaget)



Denne indledende analyse illustrerer 6 forskellige lokaliteter på og omkring Østerbro, som hver rummer forskellige muligheder.

I dette idéoplæg er først vist de lokaliteter, som kan realiseres inden for en kortere årrække. Sidst vises de lokaliteter, der kræver længere tid at udvikle og realisere. Da der i dag er andre forslag til udnyttelsen af de viste lokaliteter, bliver dette idéoplæg et indlæg i debatten om den bedste udnyttelse af de enkelte lokaliteter.

Dette idéoplæg illustrerer potentialet og det store behov for at placere en ny skøjtehal på Østerbro.



SKØJTESPORTEN I KØBENHAVN DENGANG OG NU

Skøjtesportens begyndelse og glade dage på Søerne

Skøjtesport blev formelt indført i København i 1869, da Københavns Skøjteløber Forening (KSF) blev grundlagt. KSF er således en af de ældste idrætsforeninger i Danmark.

I 1870 gav Københavns Magistrat tilladelse til, at KSF kunne løbe på skøjter på Sortedamssøen. Dette blev en stor succes. Allerede efter et par år havde klubben omkring 3000 medlemmer. Der blev afholdt konkurrencer med overværelse af flere tusinde tilskuere.

Konkurrencerne var en blanding af kapløb og opvisning, hvor den kendte balletmester Bournonville bl.a. var dommer. KSF introducerede desuden Wienereskolen, som er foreløber for vores dages kunstskøjteløb med figurløb og pointsystemer.

I 1886 flyttedes skøjteaktiviteterne fra Sortedamssøen til Peblingesøen, og i 1894 lod KSF Søpavillonen opføre. En af datidens førende arkitekter Vilhelm Dahlerup stod for udformningen. Søpavillonen kom til at stå som et omdrejningspunkt for skøjteklubben, foreningslivet og som en vigtig kulturinstitution for København.

Ishockeyens start og opdelingen i to foreninger

I 1895 begyndte man at spille bandy i KSF - et spil, der minder om ishockey. I 1938 blev ishockeyafdelingen i KSF formelt stiftet. Afdelingen blev en stor succes, og KSF vandt sit første DM i ishockey i 1956.

Omkring 1960 blev der etableret en kunstfrostbane ved Østerbro Stadion. Senere blev banen overdækket med en boblehal. I midten af 1970'erne blev denne boblehal afløst af Østerbro Skøjtehal. Østerbro Skøjtehal blev imidlertid revet ned i 2008 som led i Københavns Kommunes aftale med Parken Sport & Entertainment.

I 1977 blev KSF delt op i to separate klubber for at kunne give de bedste forhold for de to retninger inden for skøjtesporten. Skøjteklub København (SKK) blev for kunstskøjteløbere, mens ishockeyspillerne beholdt navnet KSF.

Idag - lokal forankring og kapacitetsudfordringer

SKK og KSF har altid været fælles om at benytte den eneste indendørs skøjtefacilitet i København – først Østerbro Skøjtehal på P.H. Lings Allé ved Parken og siden 2008 den midlertidige boblehal i Ryparken.

Den midlertidige boblehal blev i 2011 flyttet fra Ryparken og genopstillet på Østre Gasværksgrunden som følge af anlæg af Nordhavnsvej. Hallen må kun ligge på Østre Gasværksgrunden til og med skøjtesæsonen 2014-2015. Herefter vil der ikke være nogen skøjtehal på Østerbro, som det ser ud nu.

Det er derfor et stort ønske for de to traditionsrige skøjteklubber - samt afgørende for klubbernes fortsatte eksistens og udvikling - at der inden for de næste år opføres en ny permanent skøjtehal på Østerbro. Hvis der ikke opføres en ny skøjtehal, vil de to skøjteklubber miste deres medlemmer og formentlig lukke helt.

I 2013 er træningstiderne i den midlertidige skøjtehal fuldt belagt, og der er samtidig yderst begrænset tidsrum for det spontane, selvorganiserede skøjteløb. En ny permanent skøjtehal - især hvis den kunne indeholde to isbaner - kan i højere grad tilgodese det store behov for flere træningstider til foreningslivet og tider til frit skøjteløb betragteligt.

Det er et stort ønske fra SKK og KSF, at en ny skøjtehal på Østerbro indrettes med to isbaner.



Illustrationer bragt med tilladelse fra Københavns Museum

VISION

Udvikling og samarbejder på tværs

Med en ny permanent skøjtehal vil der også efter 2015 kunne dyrkes kunstskejteløb og ishockey på Østerbro, til glæde for det lokale foreningsliv, både eliten og bredden, lokale institutioner og borgere.

Rammerne for samarbejde på tværs af klubberne vil desuden forbedres. Klubberne samarbejder i dag f.eks. med et større antal lokale folkeskoler, hvor eleverne tilbydes skøjteløb og motoriklæring i gymnastiktimerne. Derudover benyttes den midlertidige boblehal af Øresundsskolen flere gange ugentligt til træning af handicappede børn.

Sådanne samarbejder kan udbygges og optimeres yderligere med en permanent opgradering af skøjtefaciliteterne på Østerbro.

SKK og KSF - et stærkt foreningsliv på Østerbro

SKK er en forening, som både satser på bredden og eliten. Klubben har masser af skøjteglade børn og unge og fremviser desuden fornemme resultater for eliteskøjterne. For første gang nogensinde er Danmark i 2013 repræsenteret til EM i kunstskejteløb med to løbere fra samme klub, SKK. Klubbens eliteprogram har sikret at SKK, trods facilitetsproblemer, er Danmarks mest vindende skøjteklub. Klubben samarbejder med bl.a. Team Copenhagen for at professionalisere sig yderligere.



Medaljehest ved Sjællandske Mesterskaber i 2011
Foto bragt med tilladelse fra SKK

Også bydelens institutioner nyder godt af eliteprogrammet. Der er eksempelvis etableret et samarbejde med Gefion Gymnasiums idrætslinie.

I KSF satses der også både på bredden og eliten. I dag har klubben mange børne- og ungdomshold, seniorhold og sågar oldboyshold. KSF afvikler hvert år mange stævner med besøg fra fx nordiske ungdomshold.

Fokuseringen i KSF på bredden skal bl.a. ses i sammenhæng med, at klubben ikke har et elitehold i den øverste ishockeyrække herhjemme, AL-Bank Ligaen. KSF har dog på elitenniveau (sammen med ishockeyklubberne i Hvidovre og Gladsaxe) etableret Copenhagen Hockey, der indtil videre spiller sine hjemmekampe i Frihedens Idrætscenters skøjtehal i Hvidovre. Det er sigtet, at Copenhagen Hockey vil flytte sine hjemmekampe til den nye skøjtehal i Ørestad Syd.

Grundlæggende faciliteter

En ny skøjtehal bør placeres, hvor den bliver en aktiv del af bydelen, og hvor den ligger hensigtsmæssigt ift. adgang fra bydelen og resten af Københavns Kommune. Brugere af en skøjtehal vil ankomme på mange måder: til fods, cykel, med offentlig transport, bil, busser mv.



KSF ungdomshold U7 - 2012
Foto bragt med tilladelse fra KSF
fotograf: Sofie Bertelsen

FREMTIDSVISION FRA KLUBBERNE SKK OG KSF:

Det er klubbernes ønske at der bygges en skøjtehal på Østerbro, og at den nye skøjtehal kommer til at indeholde to isbaner.

For begge klubber vil det betyde at kapaciteten vil øges for træning, hvorved holdene kan opbygges, og løberne kan tilbydes acceptable faciliteter. Samtidig øges tilbuddene til det spontane skøjteløb med bedre åbningstider. To isbaner vil gøre det muligt at afholde de store skøjtekonkurrencer, stævner mv., som kan være med til at sætte København på det internationale skøjteverdenskort.

Den skal derfor være åben og inviterende ift. lokalmiljøet og indeholde faciliteter til det lokale foreningsliv, de selvorganiserede skøjteløbere samt have gode publikumsfaciliteter.

Udvidelsesmuligheder

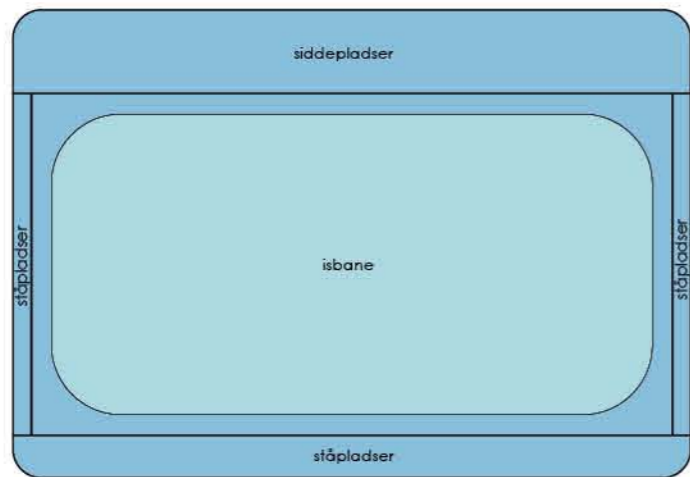
En ny permanent hal vil give både det organiserede skøjteløb i klubberne og det selvorganiserede skøjteløb væsentlig bedre vilkår, og klubberne vil få mulighed for at fastholde og udbygge deres engagerede og succesfulde foreningsliv. Tilskuerpladser vil give nye muligheder for afholdelse af stævner og mesterskaber.

Hvis den nye skøjtehal indrettes med to isbaner vil det desuden være muligt at afholde de store skøjtekonkurrencer, stævner mm. som kan være med til at sætte København på det internationale skøjteverdenskort.

I et fremtidigt perspektiv, hvis klubberne skal fastholde medlemmer og udbygge aktiviteter for flere børn og unge på Østerbro, vil øgede træningsmuligheder, afholdelse af stævner og mesterskaber mv. være nødvendig. Dette kræver 2 isbaner ift. klubbernes nuværende aktivitetsniveau. Vi håber efterfølgende faser kan afklare i hvilket omfang det er muligt med 2 isbaner indenfor et realistisk budget.

De 6 lokaliteter i dette idéoplæg giver forskellige udvidelsesmulighed.

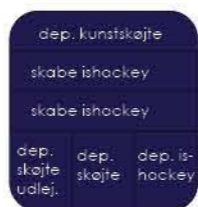
GRUNDFUNKTIONER



3100 m²



300 m²



375 m²



30 m²



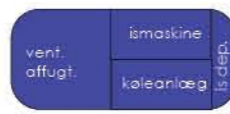
100 m²



200 m²



275 m²



225 m²

BANE & TRIBUNE

TRIBUNE, SIDDEPLADSER (ca. 800)	600 m ²
ISBANE (30 m x 60 m)	1750 m ²
FORDELING / GANG	350 m ²
TRIBUNE, STÅPLADSER (ca. 550)	400 m ²
TOTALT	3100 m²

SEKUNDÆRE FUNKTIONER

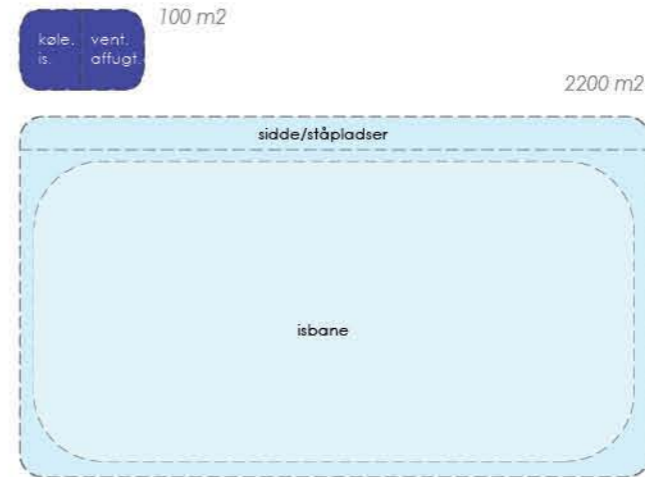
OMKLÆDNING	300 m ²
DEPOT TIL KUNSTSKØJTELØB	75 m ²
SKABE TIL ISHOCKEY	150 m ²
DEPOT TIL SKØJTEUDLEJNING	50 m ²
SKØJTEDEPOT	50 m ²
DEPOT TIL ISHOCKEY	50 m ²
TOTALT	375 m²
VASKE/TØRRE RUM	10 m ²
SLIBERUM	20 m ²
TOTALT	30 m²
STYRKE TRÆNINGSRUM	50 m ²
BALLET - DANSERUM	50 m ²
TOTALT	100 m²
KLUBRUM	120 m ²
KLUBKØKKEN	30 m ²
PERSONALE	50 m ²
TOTALT	200 m²
FOYER	200 m ²
CAFÉ	50 m ²
TOILETTER	25 m ²
TOTALT	275 m²

TEKNIK

ISMASKINE	50 m ²
ISMASKINE DEPOT	25 m ²
KØLEANLÆG	50 m ²
VENTILATION / AFFUGTER	100 m ²
TOTALT	225 m²

NETTO AREAL I ALT ca.	4600 m ²
BRUTTO AREAL I ALT ca. (skal afklares)	5000 - 6000 m ²

EVT. UDVIDELSESMULIGHED



100 m²
køle. is. vent. affugt.

2200 m²

EKSTRA FUNKTIONER

TRIBUNE, SIDDE/STÅPLADSER (CA. 250)	200 m ²
EKSTRA ISBANE (30 m X 60 m)	1750 m ²
FORDELING / GANG	250 m ²
TOTALT	2200 m²
TEKNIK	100 m ²
NETTO AREAL I UDVIDELSE ca.	2300 m ²
BRUTTO AREAL I UDVIDELSE ca. (skal afklares)	2800 - 3800 m ²

SAMLET AREAL

GRUNDAREAL + UDVIDELSESMULIGHED

NETTO AREAL I ALT ca.	6900 m ²
BRUTTO AREAL I ALT ca.	7800 - 9800 m ²

ANSLÅET ANLÆGSSUM FOR SKØJTEHAL 60-90 MILL. KR.

INCL. GRUNDFUNKTIONER.
EXCL. UDVIDELSESMULIGHEDER OG SYNERGIFUNKTIONER

FORBEHOLD FOR LOKALITET, ENDELIGT INDHOLD,
TEKNIK, ØKONOMI, FORURENINGSFORHOLD, MYNDIGHEDSKRAV MV.

PROGRAM

SYNERGIMULIGHEDER

En skøjtehal kræver energi og ressourcer for at fungere. For at den fungerer som en aktiv medspiller i lokalområdet, skal der være et ansat personale til drift af faciliteter, café mv. samt vedligeholdelse.

Der kan tænkes mange forskellige synergimuligheder ift. energi, ressourcer og bæredygtige løsninger samt på den personale- og driftsmæssige side.

Hvis skøjtehallen samlokaliseres med andre funktioner, kan der skabes synergi og opnås væsentlige besparelser ift. energi og personale.



IDÉBANK SYNERGIMULIGHEDER

- **SERVICEERHVERV**
 - supermarked / større butik
 - kontor / serviceerhverv
- **SUNDHEDSHUS ØBRO**
 - fysioterapi
 - genoptræning
 - holdtræning
 - coaching
- **BEOELSE**
- **MEDBORGERHUS / KULTURHUS**
 - undervisning
 - biblioteksfunktioner
 - kulturarrangementer
- **IDRÆTSFAGLIGE MILJØER:**
 - lokaler til foreningsaktivitet
 - idrætsskole
 - boldbaner
 - indendørs og udendørs hockey
- **DAGINSTITUTION**



Energi, daglig drift og vedligeholdelse

Københavns Kommune har vedtaget ambitiøse målsætninger på energi- og miljøområdet:

København vil i 2025 være verdens første CO2-neutrale hovedstad og kombinere vækst, udvikling og øget livskvalitet med CO2-reduktioner.

Den ambitiøse målsætning griber ind i al kommunal planlægning, og stiller krav til samtlige offentlige og private byggerier i kommunen.

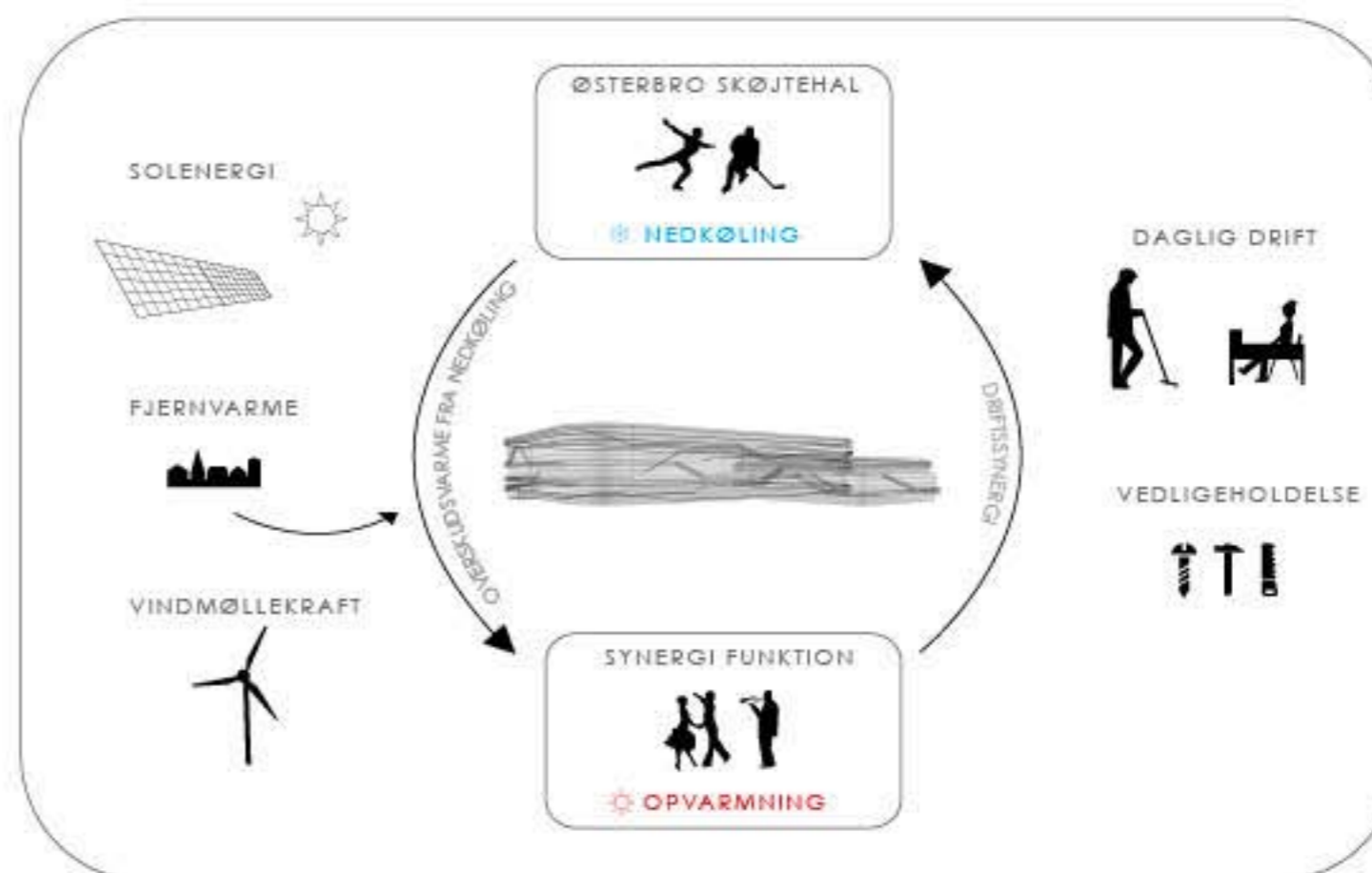
Den nuværende midlertidige boblehal er voldsomt energikrævende. En ny skøjtehal på Østerbro vil blive udviklet efter nyeste bæredygtige, energibesparende principper, visionær og nytænkende arkitektur for at kunne føje sig ind i Københavns Kommunes målsætning.

Det vil være relevant at realisere en række af de skitserede synergimuligheder, både på anlægs-, energi- og driftssiden, såfremt byggeriet af en ny skøjtehal skal bidrage bedst muligt til, at København når sit ambitiøse CO2-mål.

Vidtgående brug af alternative energikilder, intelligent samtænkning af opvarmning, iskøling, ventilation, el-produktion (ved solceller, vindmøller uden for kysten osv.) samt udnyttelse af den betragtelige overskudsvarme fra is-afkølingen til opvarmning af anden samlokaliseret offentlig funktion eller serviceerhverv er alle muligheder, som i efterfølgende faser bør undersøges nøje.

Energibehovet til nedkølingen af isen svarer på årsbasis til en mellemstor vindmølles produktion. En sådan bæredygtig vindmølle kunne placeres ved kysten udenfor Østerbro og Nordhavn.

Ved en visionær energiplanlægning og samtænkning af det nye byggeri, kan en unik løsning med store besparelser på ressourceforbrug, drift og personaleomkostninger være indenfor rækkevidde.



Bydeles nye samlingssted

Perspektivet på modsatte side er en illustration af en skøjtehal på Østerbro. Der er taget udgangspunkt i idéoplæggets indledende analyse med skitseret lokalisering på 6 lokaliteter omkring Østerbro.

Skøjtehallen skal placeres, så den bliver en naturlig del af lokalområdet, og den skal invitere bydelens beboere, borgere i kommunen og øvrige brugere indenfor. Åbenhed og imødekommenhed - såvel arkitektonisk som indholdsmæssigt - skal gøre skøjtehallen til en aktiv del af lokalområdet.

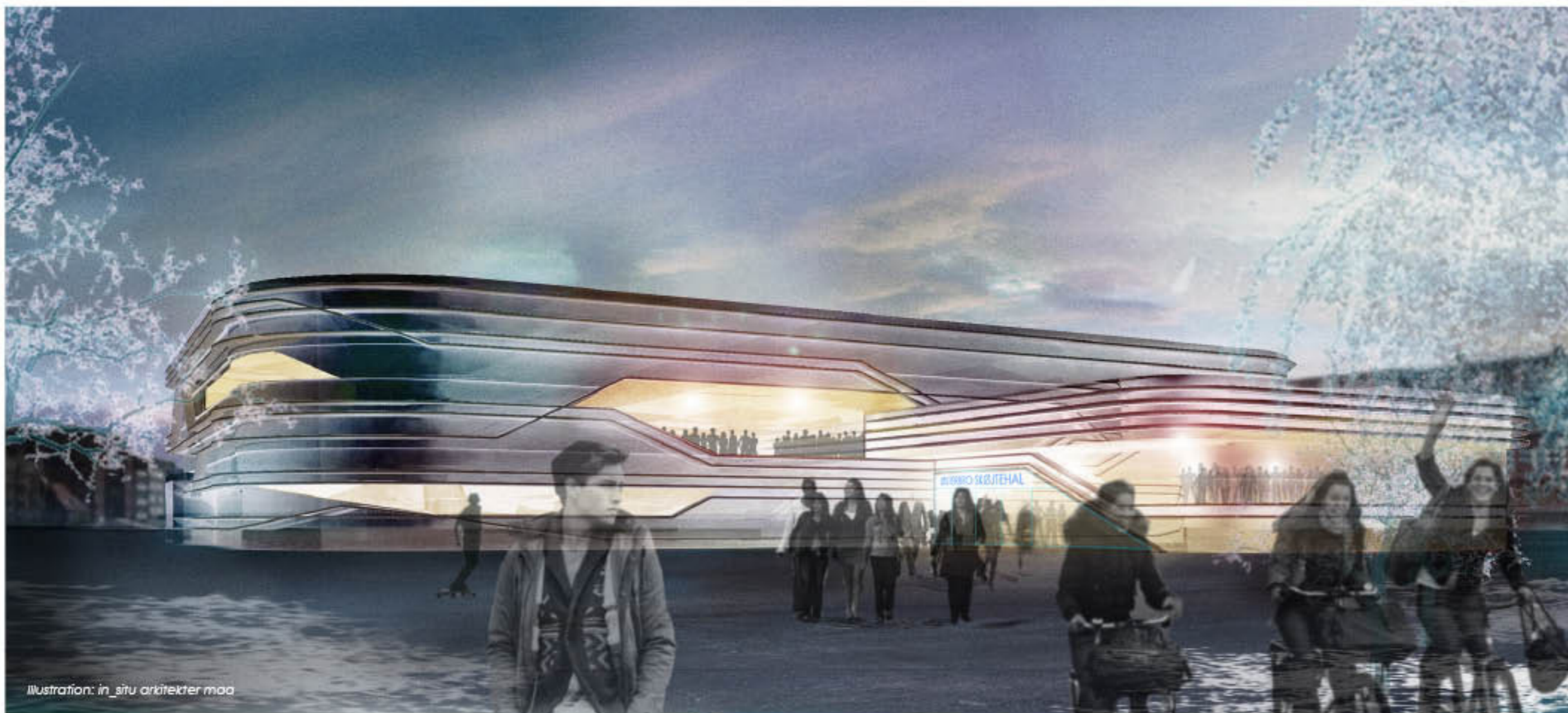
De indledende analyser viser udbygningsmuligheder på flere lokaliteter.

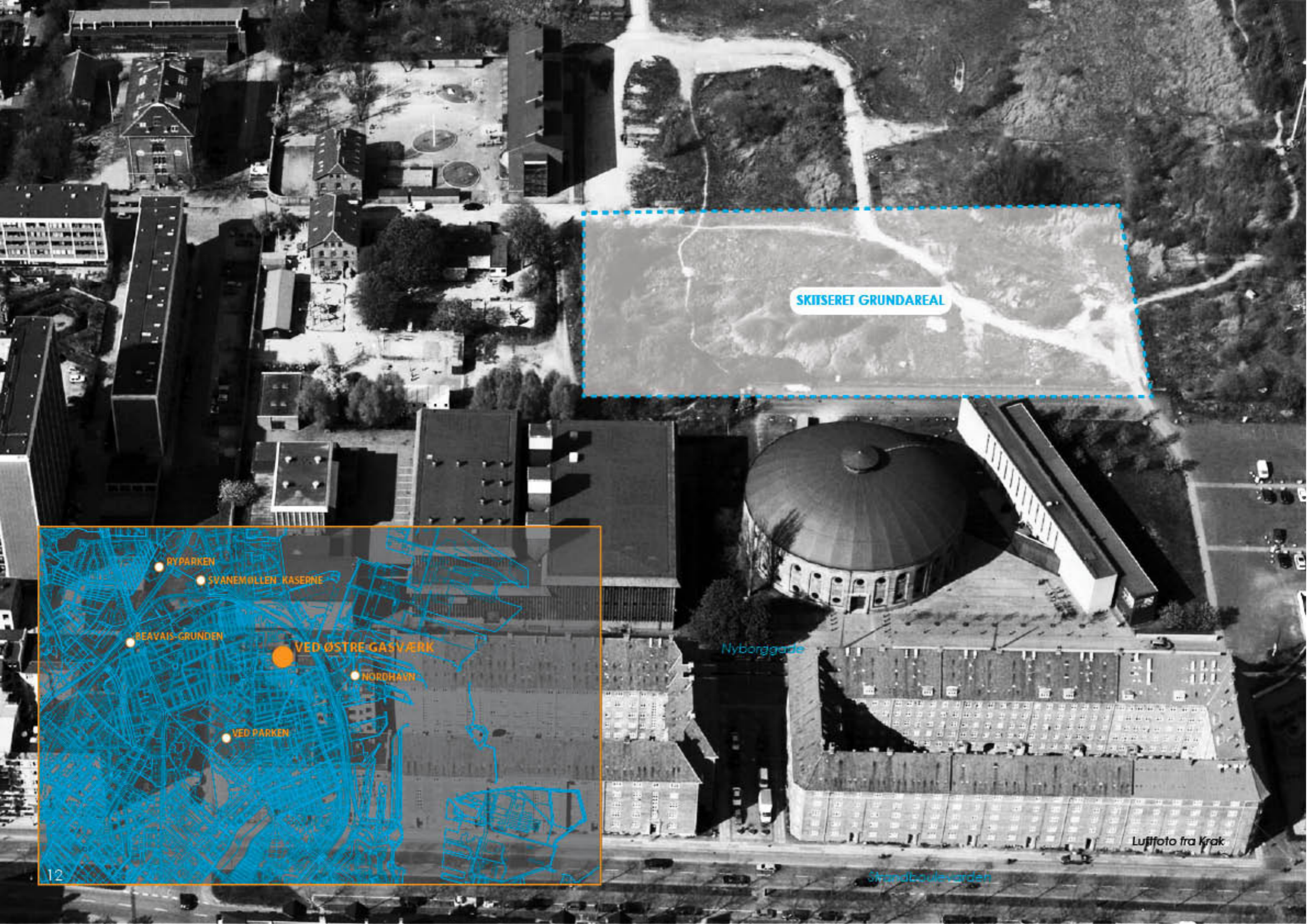
Bygningens udformning skal tage højde for, at der efterfølgende kan tilføjes yderligere funktioner, fx en anden kommunal funktion som medborgerhus/kulturhus, sundhedshus, institution, andre idrætsfaciliteter eller evt. en større butik eller serviceerhverv. Synergifunktioner kan give væsentlige besparelser på energi og drift samt gøre faciliteten endnu mere attraktivt for bydelen.

I udarbejdelsen af det endelige program til en ny skøjtehal, kan overvejes at give mulighed for nye måder at bevæge sig på is som ikke relaterer sig til kendte idrætsgrene. Der kan arbejdes med virtuel teknik og lyssætning som iluminering af bevægelserne på isen, integrering af LED belysning under isfladen etc. Dette kan tilføre nye dimensioner til især den rekreative udnyttelse af skøjtehallen.

Illustrationen viser en skitseret udformning. Den endelige, arkitektoniske udformning og projektets indhold vil blive afklaret i forbindelse med en egentlig arkitektkonkurrence.

VISUALISERING AF NY SKØJTEHAL PÅ ØSTERBRO



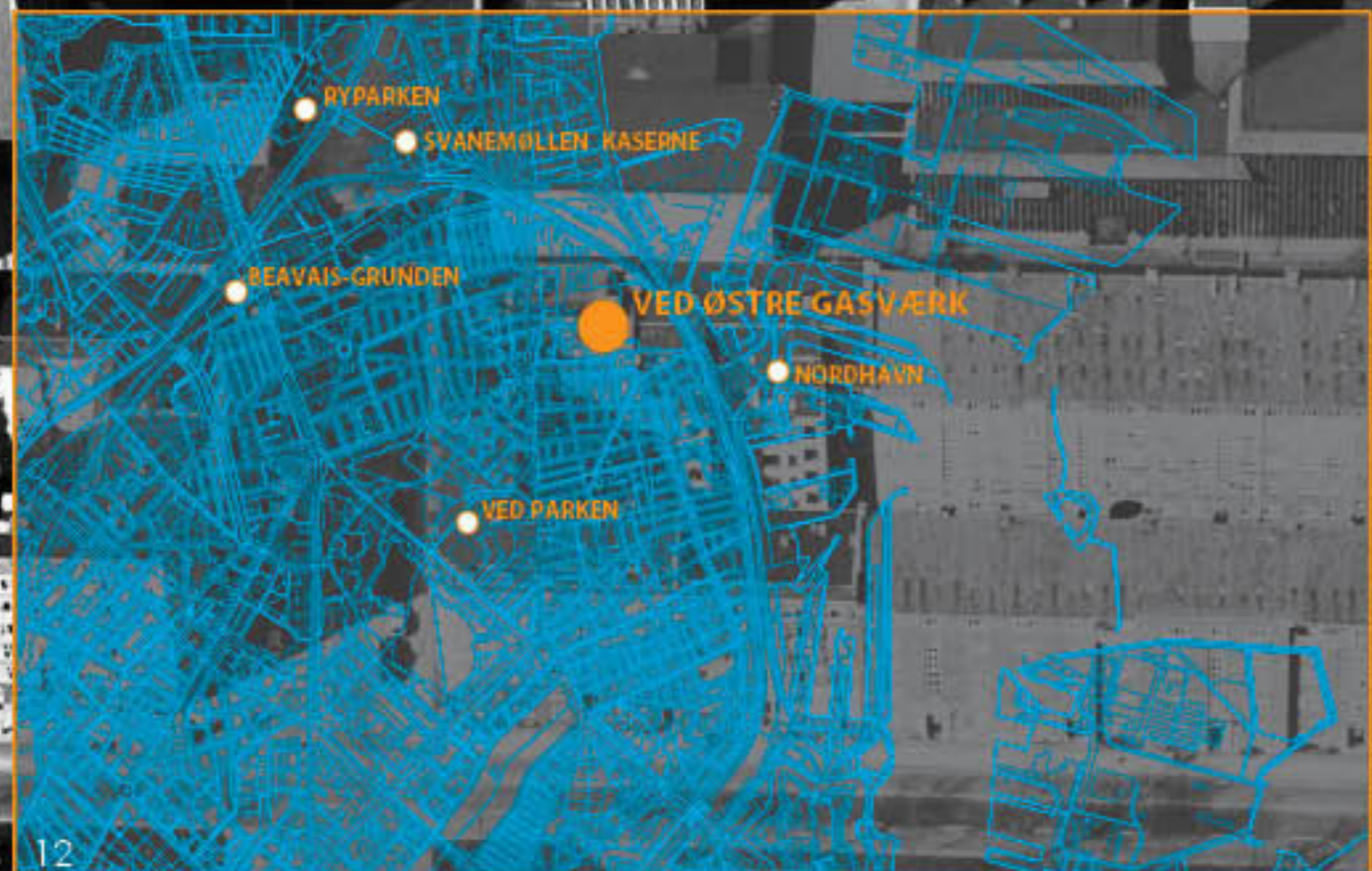


SKITSERET GRUNDAREAL

Nyborggade

Luftfoto fra Krak

Strandboulevarden



RYPARKEN

SVANEMØLLEN KASERNE

BEVAIS-GRUNDEN

VED ØSTRE GASVÆRK

NØRDHAVN

VED PARKEN

VED ØSTRE GASVÆRK

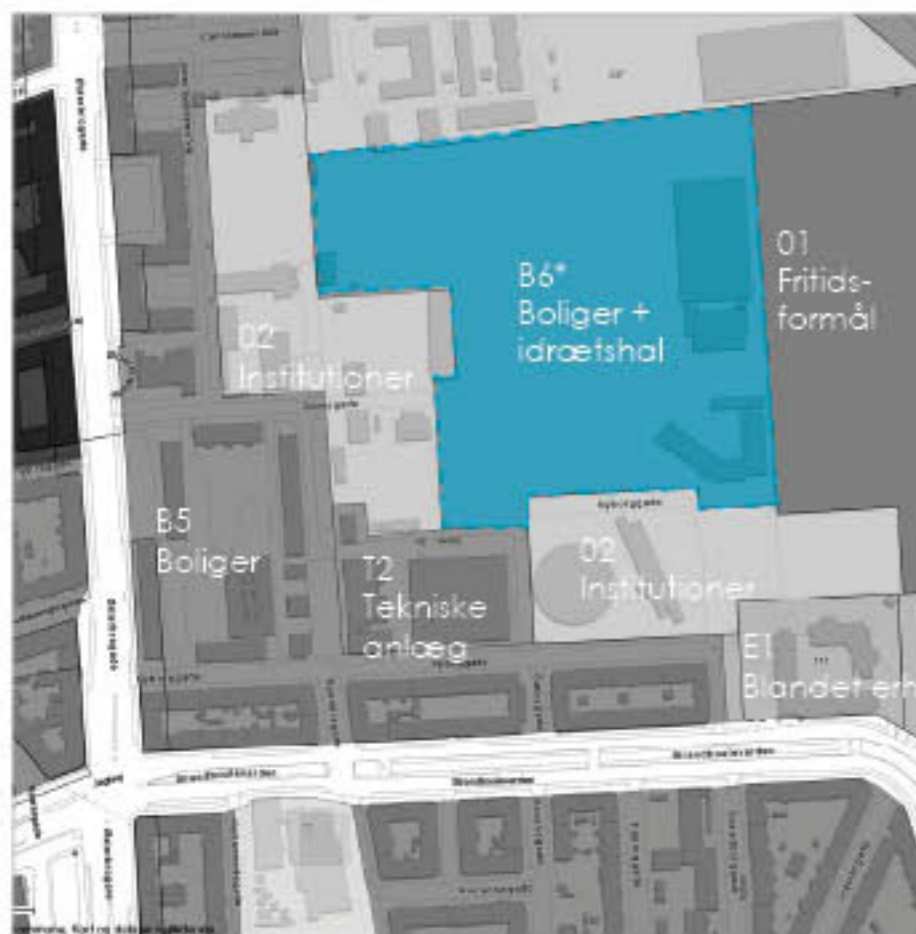
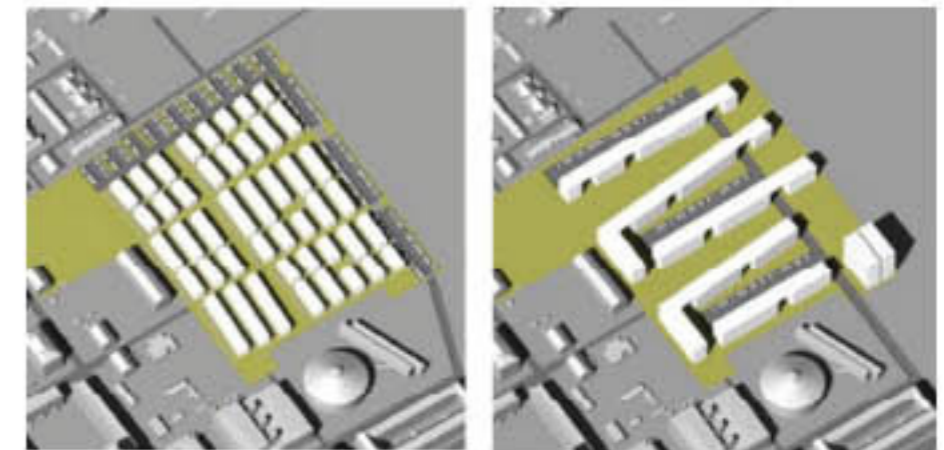
Østre Gasværksgrunden ligger centralt på Østerbro. Der har gennem årene været forslag om flere projekter på grunden, herunder en arkitektkonkurrence om en større boligbebyggelse.

En væsentlig udfordring på grunden er, at den visse steder er stærk forurenet efter gasproduktionen, og det vil være forbundet med betragtelige omkostninger at foretage en oprensning. Det skal bemærkes, at forureningen skal håndteres uanset, hvad der skal opføres på grunden.

Der er i forbindelse med den midlertidige boblehal etableret en midlertidig løsning med udlægning af en stor membran. Oven på membranen er udlagt et tykt jordlag. På den østlige del af grunden er der etableret en række boldbaner som benyttes intensivt.

På den sydlige del af grunden er der etableret en midlertidig daginstitution og nord for denne ligger den midlertidige boblehal.

Boligbebyggelse som rækkehuse og boligblokke ift. stratedegørelsen



B6 området iht. til kommuneplan 2011



Grundprogram for skøjtehal indsat i situationsplan

VED ØSTRE GASVÆRK

Bymæssige forhold

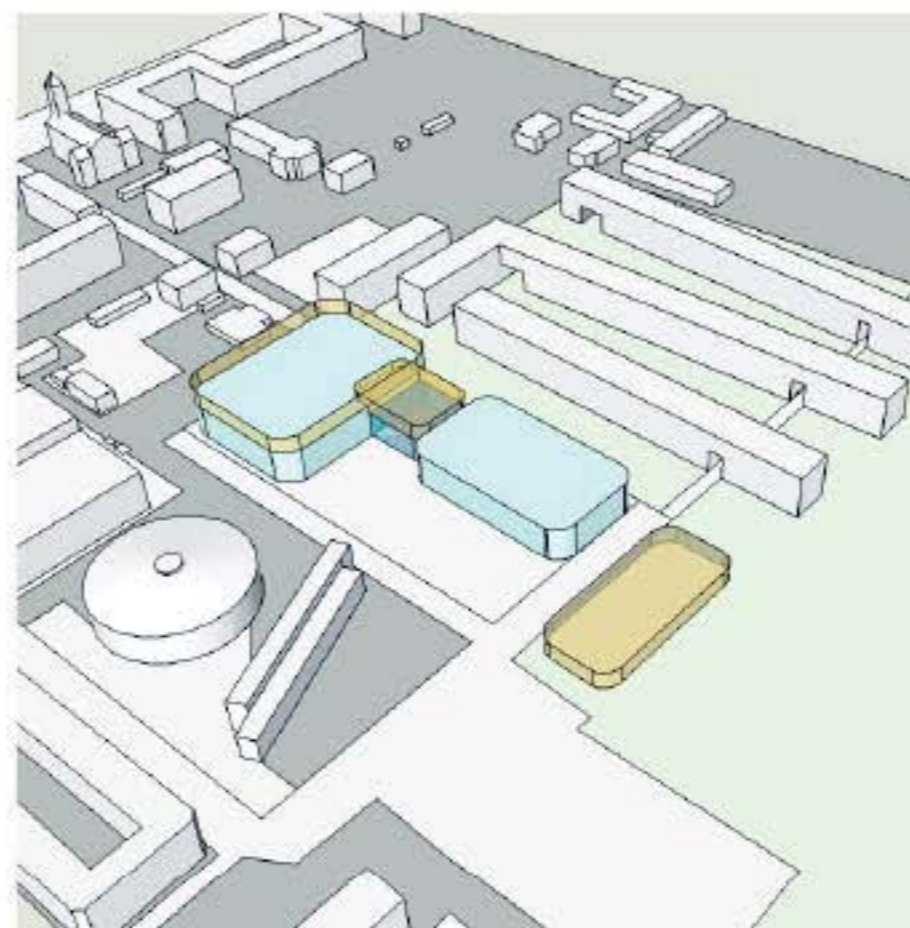
- relativt centralt beliggende i den nordlige del af Østerbros ældre bydele
- Østre Gasværksgrunden er i områder stærkt forurenet og kræver en samlet løsning ift. alle byggerier
- der er udført midlertidig afdækning af forurening med membran, pumpebrønde og 0,5-1 m nyt jordlag
- øst for grunden findes et stort areal som bruges intensivt til boldbaner, idræt mv.
- der er placeret en midlertidig institution samt den midlertidige boble-skøjtehal på grunden

Trafik

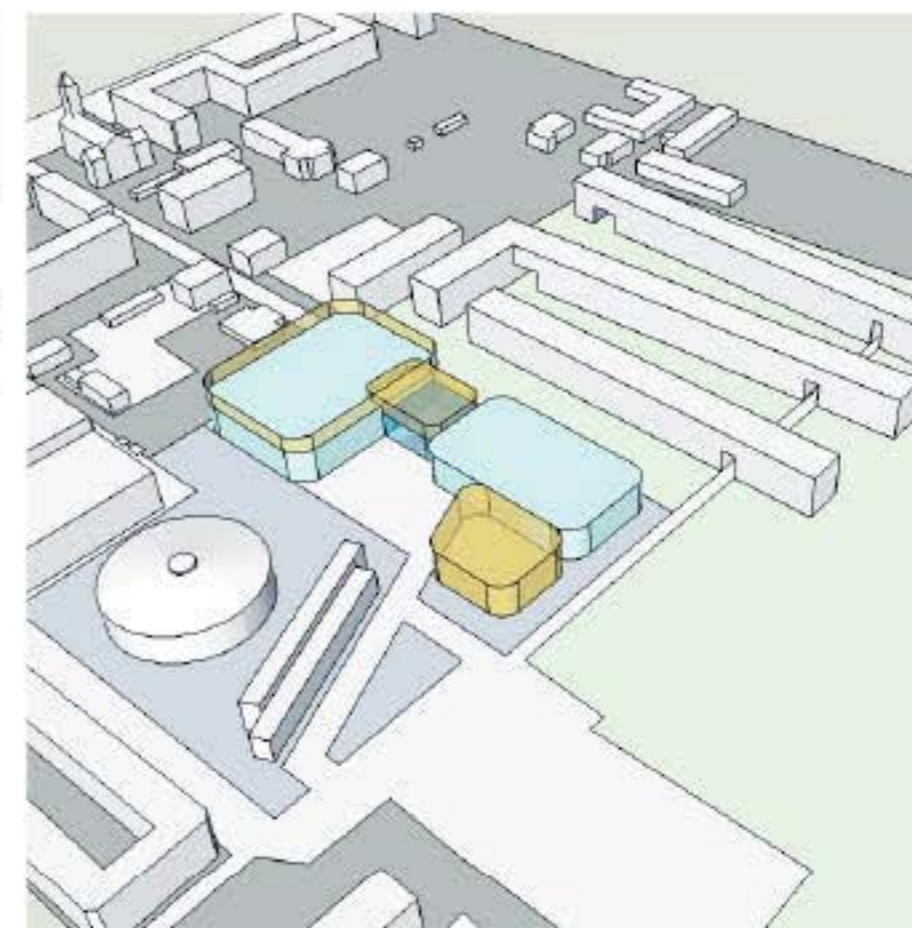
- gangafstand fra kommende metro (ca. 5 min) og S-tog (ca. 10 min), buslinier (3-5 min)
- parkering og tilkørsel afklares ift. endelig placering og samlet løsning for området

Synergimuligheder

- boligbebyggelse
- kulturhus, medborgerhus, bibliotek
- daginstitution / fritidsinstitution
- boldbaner (evt. på tag, på terræn eller udendørs isbane)

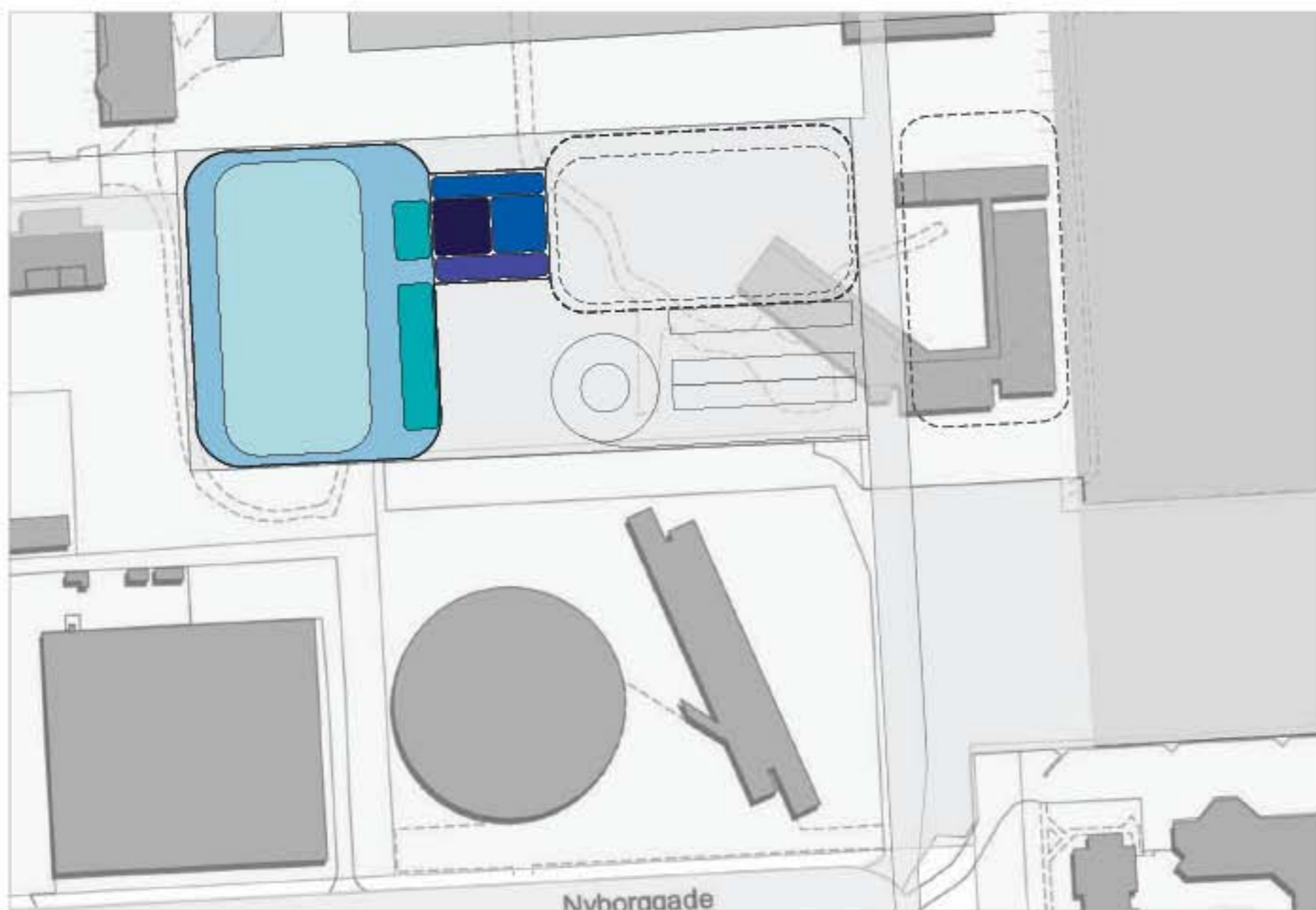


Evt. udvidelse til synergifunktioner på foyer, på taget eller ved siden af skøjtehallen



Skøjtehal og Østre Gasværk Teater kan evt. integreres som et kulturelt samlingspunkt i en ny udformning af byrummet

CA. AREALER:	ETAPE 1:	ETAPE 2:	SYNERGIER:
SITES GRUNDAREAL:	9150 m ²	9150 m ²	
NETTO ETAGEAREAL I ALT:	4550 m ²	2200 m ²	
BRUTTO ETAGEAREAL I ALT:	5000 m ² - 6000 m ²	2250 m ² - 3250 m ²	500-6000 m ²
I ALT BRUTTO ETAPE 1 + 2:	7250 m ² - 8250 m ²		
I ALT BRUTTO ETAPE 1+2+ SYN:	7750 m ² - 13750 m ²		



Grundprogram for skøjtehal indsat i situationsplan

Planforhold

- den skitserede placering er iht. Kommuneplan 2011 et B6 område til boliger
- en skøjtehal kræver udarbejdelse af en ny lokalplan
- endelig placering af skøjtehal på Østre Gasværks-grunden skal afklares nærmere, i relation til øvrige projekter og interessenter
- der er udført en startredegørelse for grunden som anviser 350-500 boliger

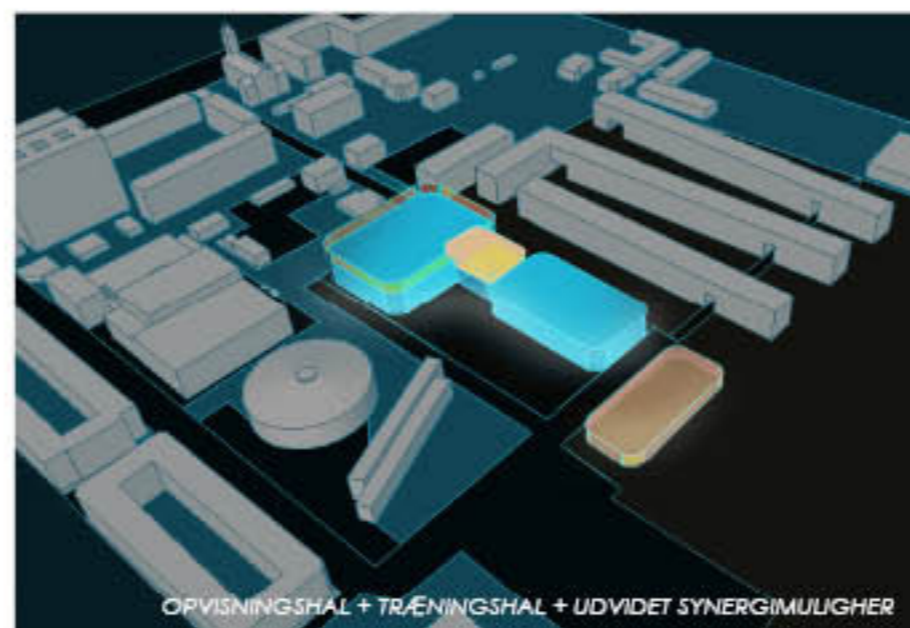
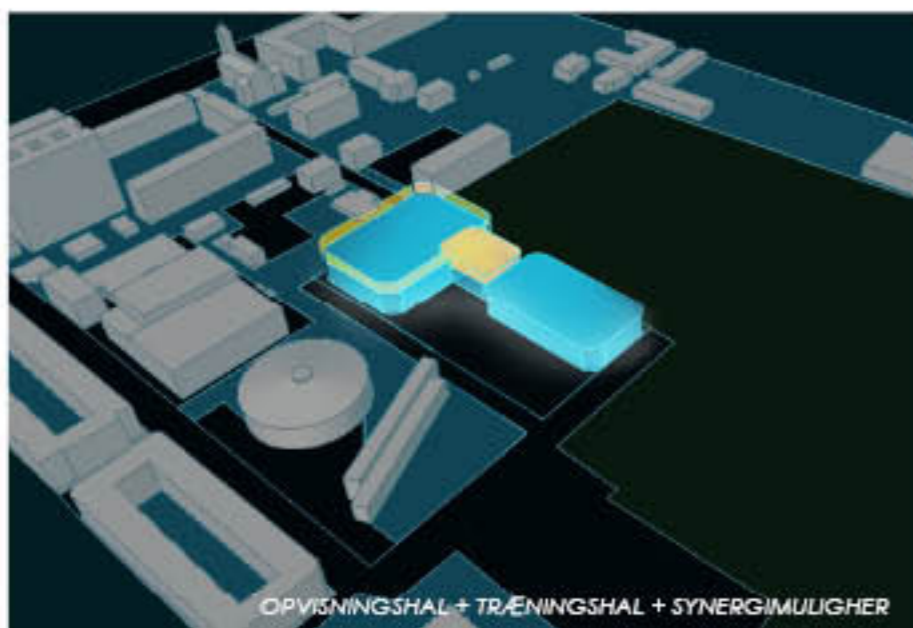
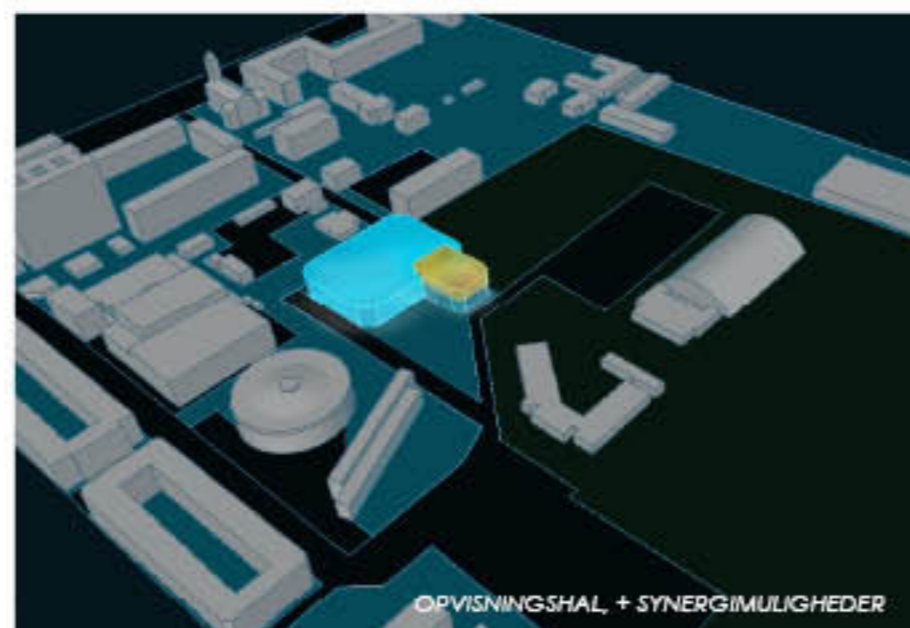
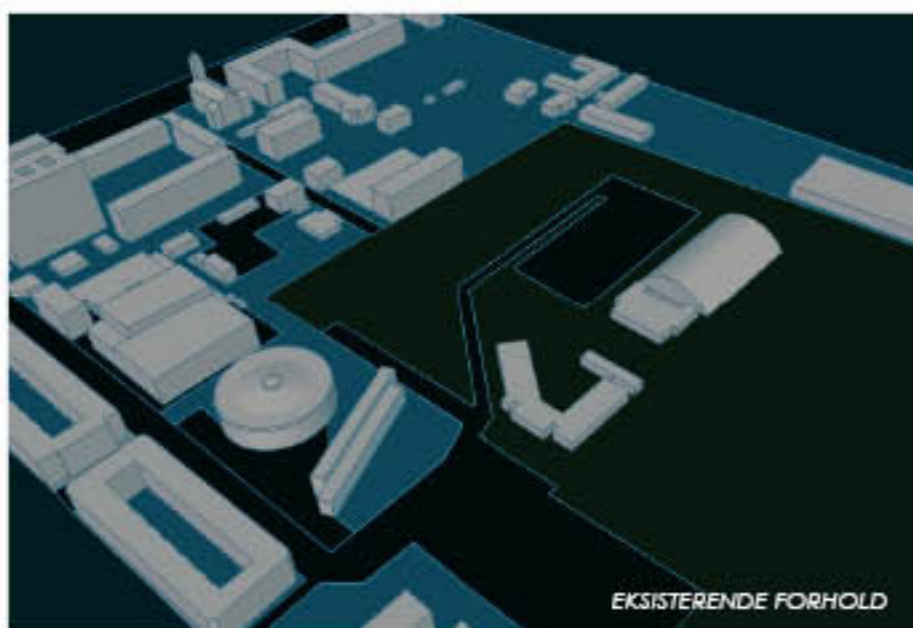
Ny skøjtehal på Østre Gasværksgrunden

- placeringen vil være mulig inden for kortere tidsperspektiv (3-5 år) såfremt der kan udarbejdes en ny samlet dispositionsplan af grunden, herunder afklaring af placering til kørselsforhold, relation til øvrige interessenter mv.
- På baggrund af en sådan dispositionsplan, udarbejdes ny lokalplan
- central beliggenhed på Østerbro ift. inde og ydre Østerbro, kommende byområder i Nordhavn
- gode offentlige trafikale forbindelser fra resten af kommunen samt nabokommuner
- tilkørselsforhold og parkeringsforhold skal afklares nærmere ift. endelig placering
- udvidelsesmulighed ift. ekstra isbane

(materialet har været forelagt Center for Bydesign og kommentarer herfra er indarbejdet)

VED ØSTRE GASVÆRK

VED ØSTRE GASVÆRK



Etapedeling og synergimuligheder

Den nærmere placering på Østre Gasværksgrunden skal afklares nærmere i en efterfølgende fase og forhold til øvrige.

Den skitserede placering illustrerer en mulig placering ift. skitseret boligbebyggelse (fra startredegerelsen).

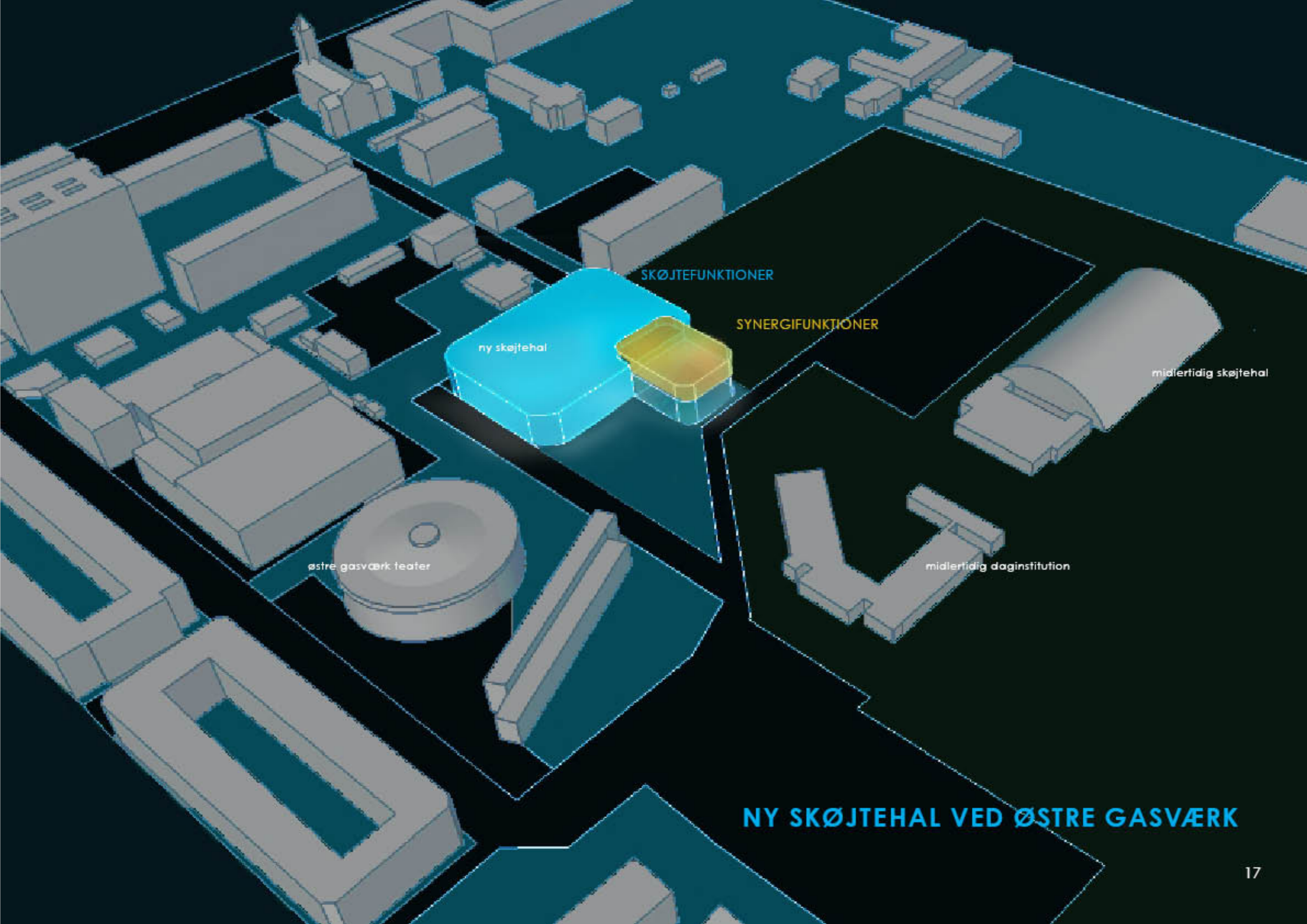
Skøjtehallen er vist placeret på den stærkest forurenede del af grunden, ud fra den betragtning at det evt. vil være lettere at placere en funktion som ikke kræver grønne udearealer på dette sted. En efterfølgende fase skal afklare forureningsforholdene nærmere samt hvorledes en oprensning/indkapsling kan ske forsvarligt, i forhold til de funktioner der placeres.

Der er skitseret en mulig etapedeling:

Eksisterende forhold

1. etape viser en skøjtehal med 1. isbane, klubfaciliteter, cafe og publikumsfaciliteter mv.
2. etape viser en udbygning med 2. isbane og sidefaciliteter
3. etape viser en fuld udbygning med etablering af en synergifunktion, f.eks. medborgerhus etc.

Ovennævnte funktioner og rækkefølgen af funktioner kan ændres. Den endelige udbygningsplan afklares i senere fase.



SKØJTEFUNKTIONER

SYNERGIFUNKTIONER

ny skøjtehal

midlertidig skøjtehal

østre gasværk teater

midlertidig daginstitution

NY SKØJTEHAL VED ØSTRE GASVÆRK



Ravíngsgade

Luffoto fra Krak

BEAUVAIS-GRUNDEN

Beauvais-grunden ligger markant placeret på Ydre Østerbro ved Hans Knudsens Plads, hvor Lyngbyvej ender og byen begynder.

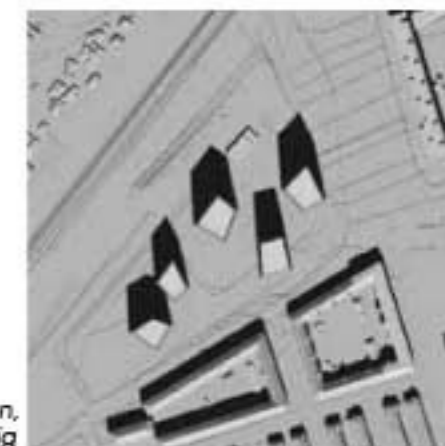
Stedet opleves som en nordlig port til København med stor synlighed ift. de trafikanter der kommer med bil og bus ad Lyngbyvej samt S-tog til Ryparken Station.

Der har været flere forslag til projekter på grunden, bl.a. blandet serviceerhverv og boliger.

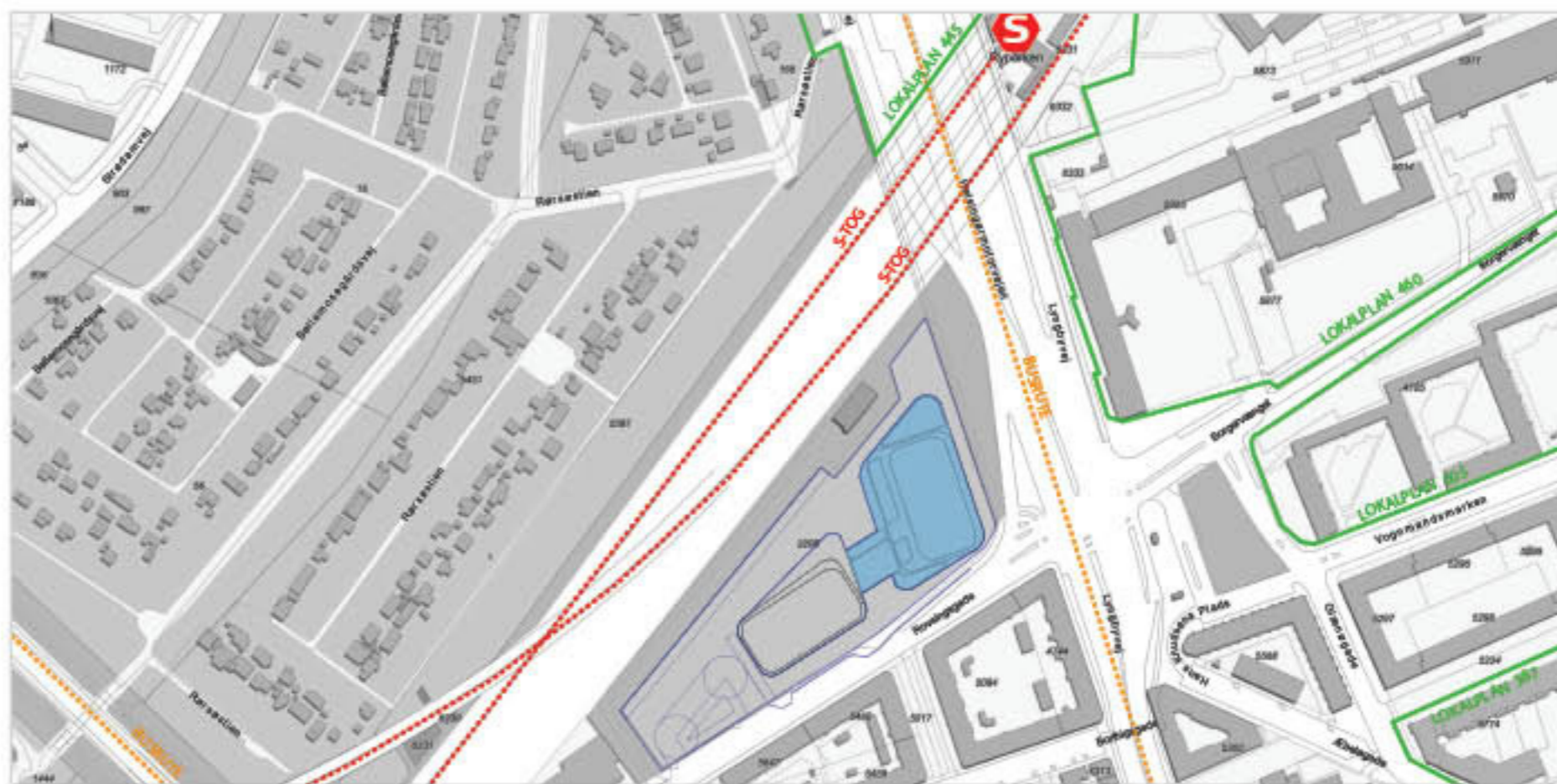
Grunden er i lokalplanen fastlagt til blandet erhverv og boliger.

Det vil være muligt at indarbejde yderligere funktioner i et forslag til skøjtehal, hvilket kan være medvirkende til at skabe ressourcemæssig, driftsmæssig og aktivitetsmæssig synergi på stedet.

Bebyggelseprincip fra lokalplan, blandet serviceerhverv og bolig

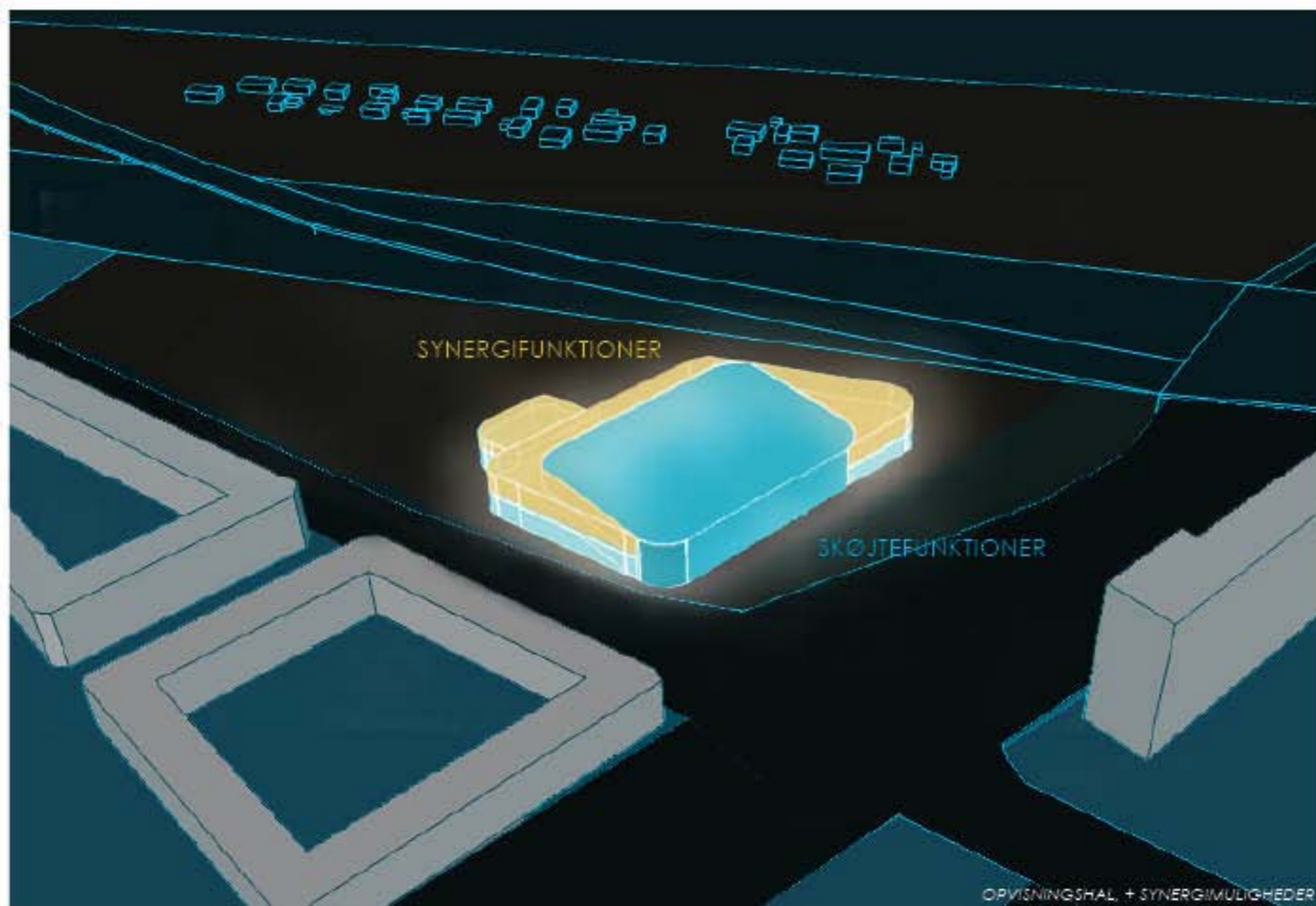


C2* området iht. til Kommuneplan 2011



Grundprogram for skøjtehal indsat i situationsplan

BEAUVAIS-GRUNDEN



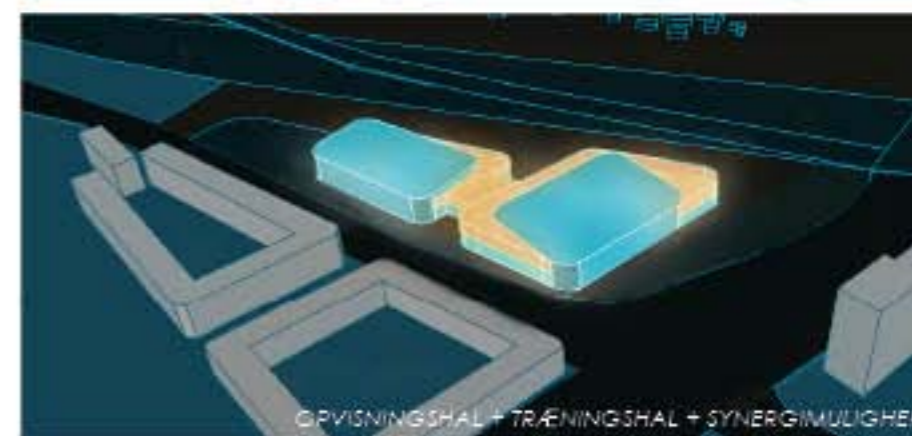
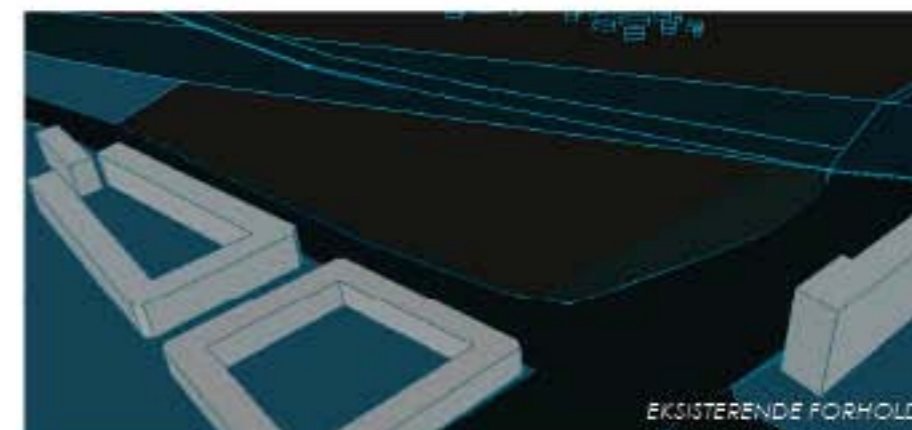
Etapedeling og synergimuligheder

Den nærmere placering på Beauvais-grunden skal afklares i en efterfølgende fase og i forhold til øvrige funktioner og interessenter.

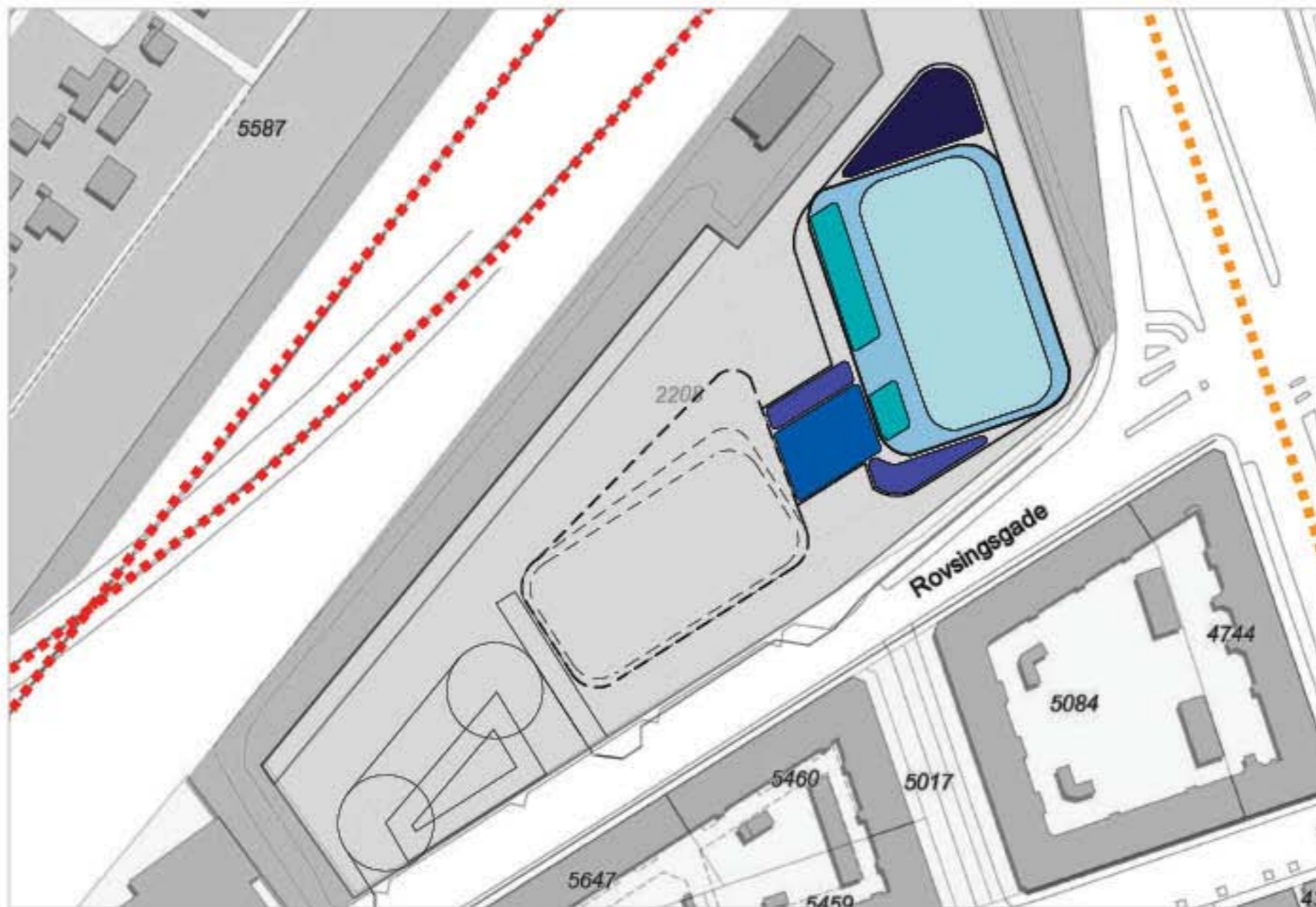
Den skitserede placering af skøjtehallens grundfunktioner og evt. udvidelsesmulighed viser en principiel disponering af grunden med de store volumener som en skøjtehal udgør, i relation til omkringliggende bebyggelse, veje mv. Til de skitserede grundfunktioner for en skøjtehal, kan tilføjes yderligere funktioner fra eksempelvis den foreliggende lokalplan samt øvrige interessenter. En efterfølgende fase vil kunne afklare, hvilke funktioner som mest hensigtsmæssigt vil kunne lokaliseres på Beauvais-grunden, således at et endeligt program for grundens indhold, funktioner og disponering kan udarbejdes.

Skitsen viser **Eksisterende forhold** samt en **1. etape** med en skøjtehal med 1. isbane, klubfaciliteter, cafe, publikumsfaciliteter. Synergifunktioner kan enten opføres samlet i en 1. etape eller senere i en evt. **2. etape**, der også kunne indeholde en udbygning med 2. isbane og sidefaciliteter samt flere synergifunktioner.

Indhold og mulig etapedeling af funktioner kan ændres. Den endelige udbygningsplan afklares i senere fase.



CA. AREALER:	ETAPE 1:	ETAPE 2:	SYNERGIER:
SITES GRUNDAREAL:	15100 m ²	15100 m ²	
NETTO ETAGEAREAL I ALT:	4600 m ²	2200 m ²	
BRUTTO ETAGEAREAL I ALT:	5300 m ² - 6000 m ²	2600 m ² - 3600 m ²	2850 m ²
I ALT BRUTTO ETAPE 1 + 2:	7900 m ² - 8500 m ²		
I ALT BRUTTO ETAPE 1+2+ SYN:	10750 m ² - 11500 m ²		



Grundprogram for skøjtehal indsat i situationsplan

Bymæssige forhold

- markant beliggenhed på Ydre Østerbro ved Hans Knudsens Plads, med stor synlighed fra bil, bus og tog
- grunden er forurenet efter den tidligere industriproduktion, som kommende projekter skal forholde sig til

Trafik

- god trafikal betjening med offentlig trafik, bil og busser
- god placering med udmærket tilgængelighed for nordlige del af Københavns Kommune generelt
- gangafstand fra S-tog (3-5 min), buslinier (3-5 min) og kommende metro (10-15 min)
- udmærkede forhold ift. parkering og tilkørsel -afklares ift. endelig placering og samlet løsning for området

Planforhold mm.

- der foreligger lokalplan nr. 438 for Beauvais-grunden (ejet af Københavns Kommune.)
- lokalplanen blev udarbejdet på baggrund af parallelopdraget med blandet serviceerhverv og boliger
- en skøjtehal med evt. udvidelsesmulighed / synergifunktioner vil kræve ny lokalplan

Ny skøjtehal på Beauvais-grunden

- placeringen vil være mulig inden for kortere tidsperspektiv (3-5 år), såfremt ny lokalplan kan vedtages
- en skøjtehal evt. kombineret med serviceerhverv vil være udmærket støjskærm mod Lyngbyvejen ift. øvrige synergifunktioner eller boliger i den vestlige del af grunden

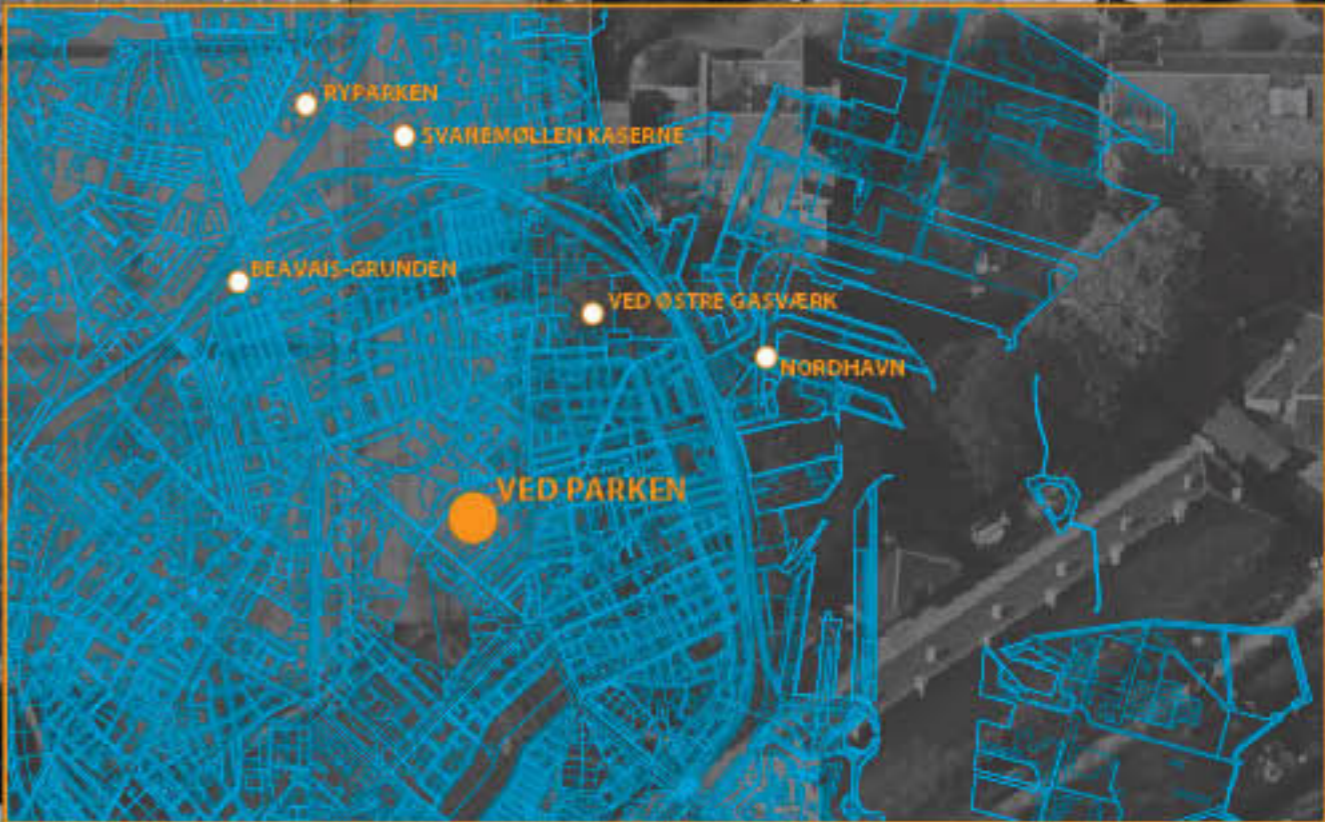
Synergimuligheder

- større butik / serviceerhverv
- sundhedshus
- boliger (på den vestlige del af grunden)

(materialet har været forelagt Center for Bydesign og kommentarer herfra er indarbejdet)

BEAUVAIS-GRUNDEN

SKITSERET GRUNDAREAL



VED PARKEN

Grunden ved Parken er yderst centralt placeret på Østerbro, med gangafstand til Østerbros centrale byområder og god offentlig trafikbetjening. Tilgængeligheden med offentlig trafik vil yderligere forøges, når den nærliggende metrostation åbner på Ringmetroen.

Parkerings- og tilkørselsmuligheder klares via de eksisterende offentlige veje og parkeringsmuligheder i området omkring Parken.

På grunden har tidligere ligget en skøjtehal fra 1970'erne og ca. 30 år frem. Denne blev i 2008 nedrevet for at give plads til den multihal, som Parken Sport & Entertainment ønskede at opføre. Såfremt byggeriet af multihallen ikke er påbegyndt med udgangen af 2013 har Københavns Kommune reserveret et beløb til et evt. tilbagekøb af grunden ved Parken, jvf. Borgerrepræsentationens beslutning den 3. juni 2010.

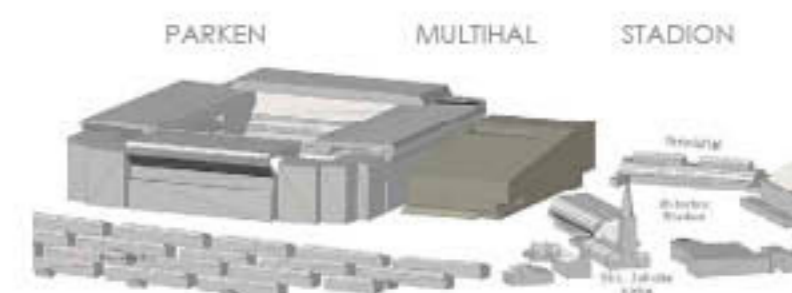
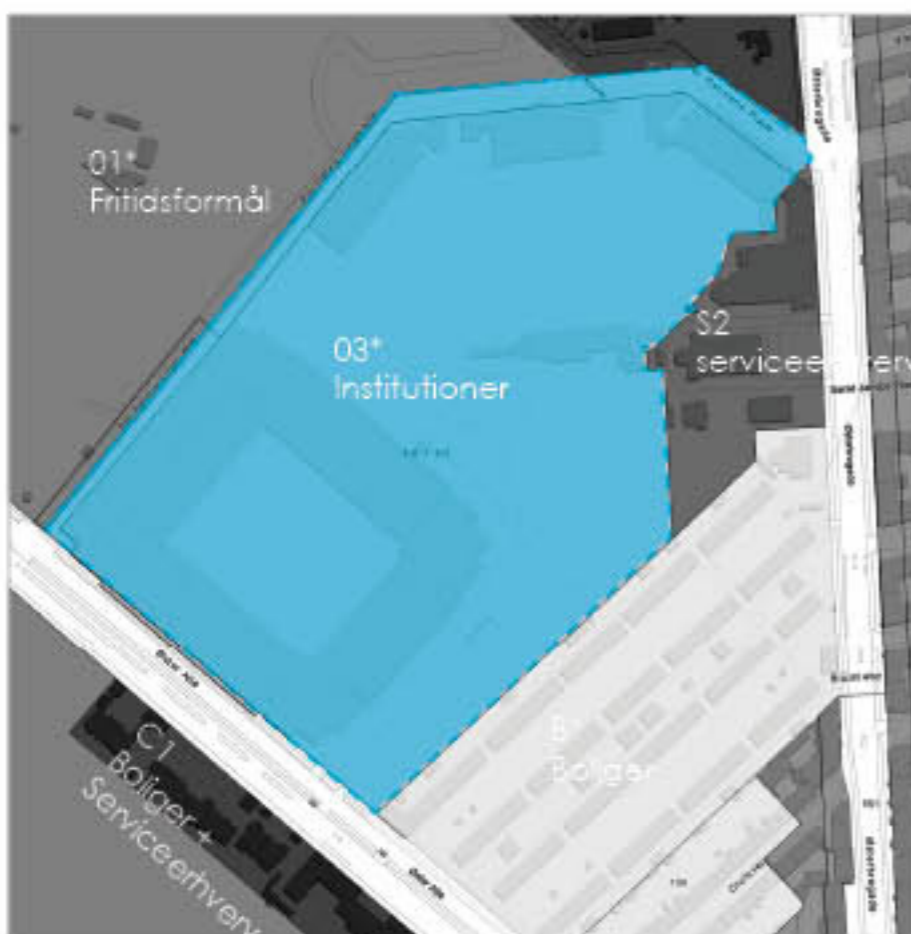


Illustration af multihal fra Lokalplan 401

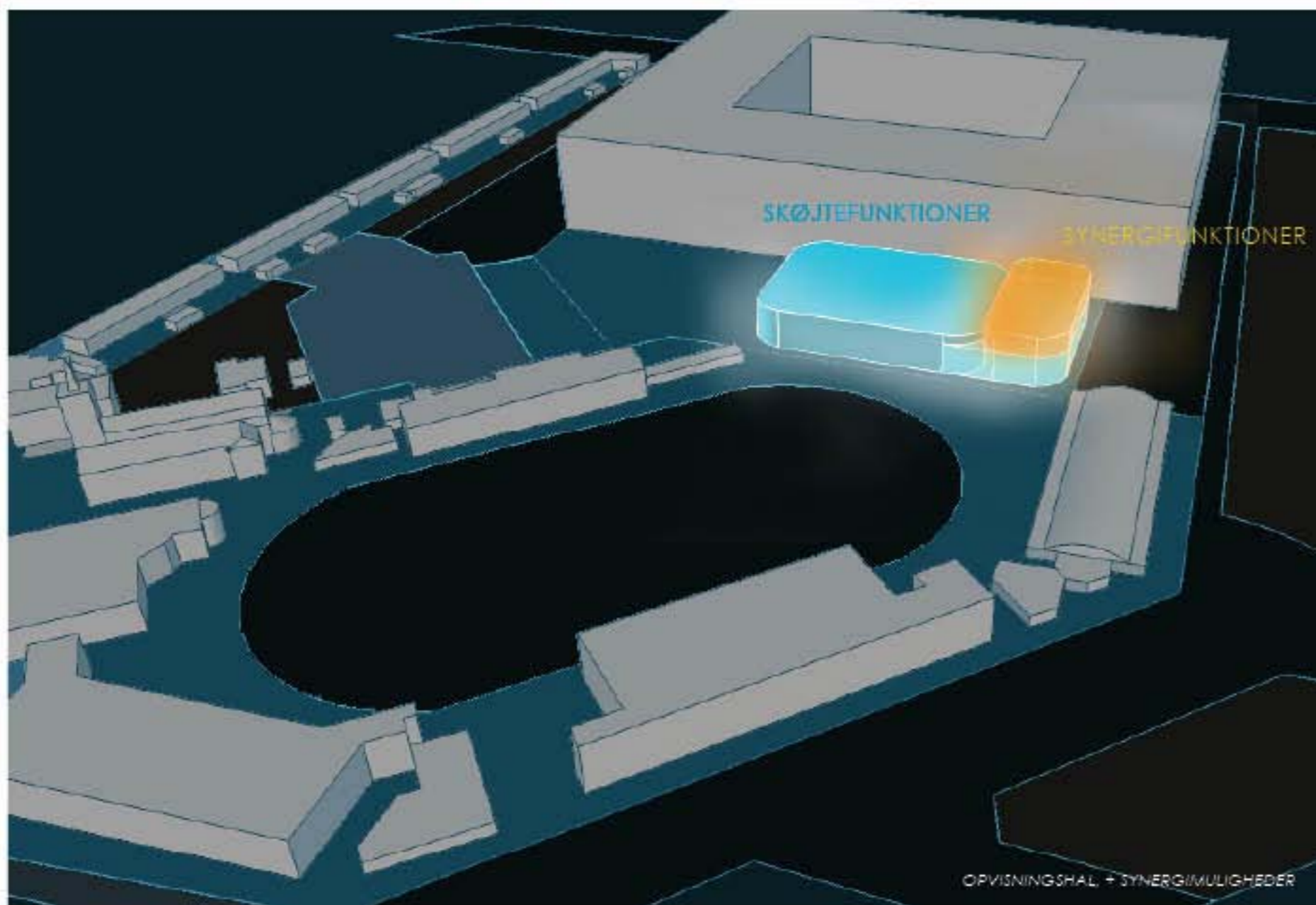


03+ området iht. til Kommuneplan 2011



Grundprogram for skøjtehal indsat i situationsplan

VED PARKEN

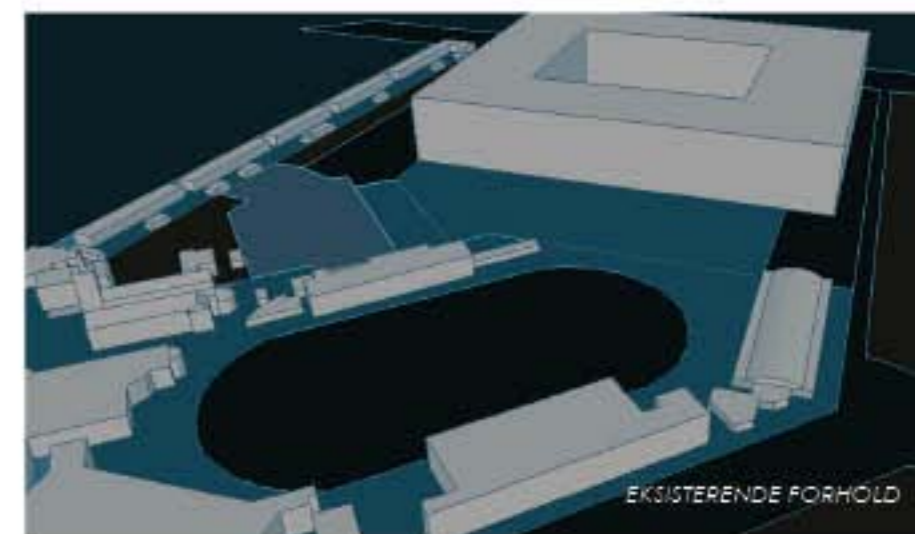


Etapedeling og synergimuligheder

Det endelige indhold af programmet for en skøjtehal ved Parken skal afklares i efterfølgende faser, herunder hvorvidt der skal etableres synergifunktioner og hvilke. Den skitserede placering af skøjtehallens grundfunktioner og evt. udvidelsesmulighed viser en principiel disponering med placering på grunden. Til de skitserede grundfunktioner for en skøjtehal, kan tilføjes yderligere synergifunktioner i naturlig sammenhæng med øvrige idrætsfaciliteter i området, samt bydelsfunktioner til at understøtte et aktivt byliv på stedet.

Skitsen viser **Eksisterende forhold** samt en **1. etape** med en skøjtehal med 1. isbane, klubfaciliteter, cafe, publikumsfaciliteter. Synergifunktioner kan enten opføres samlet i en 1. etape eller senere i en evt. **2. etape**. En samlet opførelse vil med den kompakte bygningskrop være det billigste og mest hensigtsmæssige.

*Indhold og mulig etapedeling af funktioner kan ændres.
Den endelige udbygningsplan afklares i senere fase.*



CA. AREALER:

SITES GRUNDAREAL:

NETTO ETAGEAREAL I ALT:

BRUTTO ETAGEAREAL I ALT:

I ALT BRUTTO ETAPE 1 + SYN:

ETAPE 1:

7300 m²

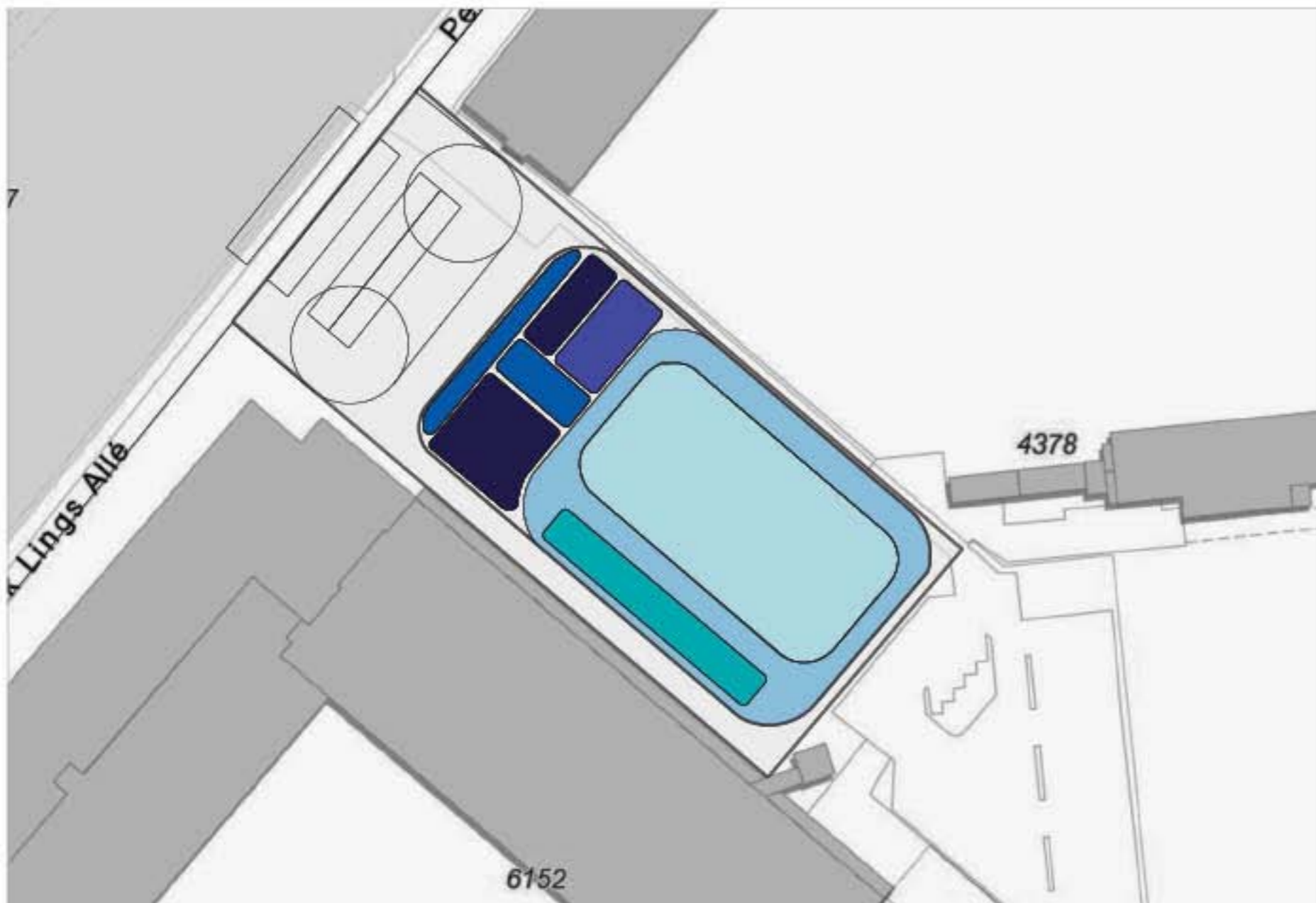
4600 m²

5450 m² - 6000 m²

7700 m² - 8500 m²

SYNERGIER:

2250 m²



Grundprogram for skøjtehal indsat i situationsplan

Bymæssige forhold

- central placering på Indre Østerbro
- der har tidligere ligget en skøjtehal på grunden
- den tætte bymæssige sammenhæng og grundens begrænsede størrelse vanskeliggør udvidelsesmuligheder

Trafik

- gangafstand til indre Østerbro, 3-5 min til buslinier og 5-10 min til kommende metro samt 15 min til S-tog
- mulighed for tilkørsel med biler og busser samt parkeringsmuligheder på off. p-pladser og veje omkring Parken

Planforhold mm.

- grunden ejes pt. af Parken Sport & Entertainment, og der foreligger Lokalplan nr. 401
- den foreliggende lokalplan muliggør etablering af en multihal og dermed også en skøjtehal
- lokalplanen giver begrænsede muligheder for synergifunktioner

Ny skøjtehal ved Parken

- placeringen vil være mulig indenfor kortere tidsperspektiv (2-4 år), såfremt ejerskab afklares
- en skøjtehal ved Parken vil blive en integreret del af bylivet på Østerbro

Synergimuligheder

- faciliteter til øvrige idrætsklubber, atletik, faciliteter til idrætscollege mv.
- medborgerfaciliteter, café og faciliteter til øvrige kulturelle og idrætsmæssige aktiviteter
- omfanget af synergifunktioner er begrænset af grundens størrelse og den tætte, bymæssige sammenhæng

(materialet har været forelagt Center for Bydesign og kommentarer herfra er indarbejdet)

VED PARKEN

NORDHAVN

Nordhavn er et af Københavns helt store byudviklingsområder, som over de kommende mange år langsomt vil vokse frem. Østerbro nyder allerede i dag godt af Svanemøllehavnen og Kalkbrænderihavnen, som i løbet af en årrække er blevet udviklet med nye rekreative muligheder, bådklubber, restauranter og serviceerhverv. I Nordhavn vil helt nye bydele vokse frem, der planlægges metroforbindelse. Det første bykvarter i Nordhavn, Århusgadekvarteret, har fået en lokalplan, så nye bebyggelser i de kommende år kan vokse frem.

Udviklingen af Nordhavn har et langt tidsperspektiv, og dermed vil en placering af en skøjtehal her opleves noget isoleret fra resten af Østerbro og København i en årrække. Det er dog en mulighed særligt i et længere tidsperspektiv, hvorfor den er medtaget her.



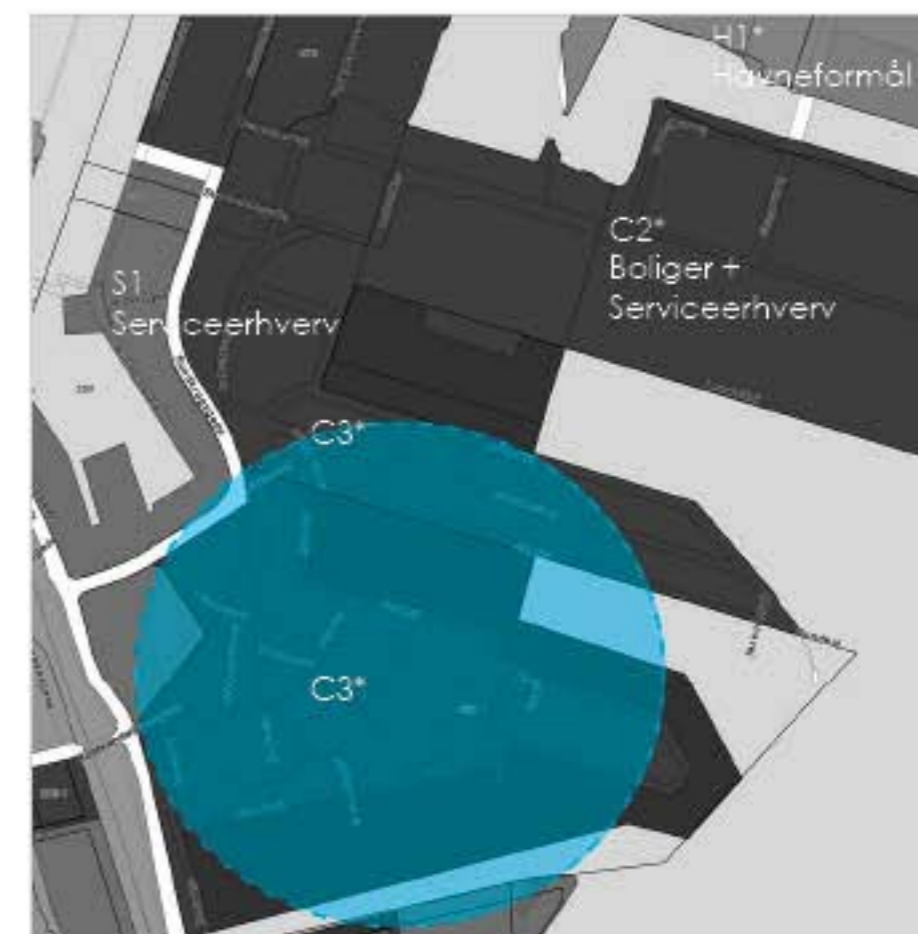
Luffoto fra Krak

Bymæssige forhold

- lokalisering skal afklares og forhandles med grundejeren (By & Havn el. andre) om vilkår for leje/køb af grund
- såfremt der findes en placering i Århusgadekvarteret i Nordhavn kan en skøjtehal blive et stort aktiv
- når Århusgadekvarteret er færdigudbygget, vil det opleves som en ny attraktiv bydel på Østerbro

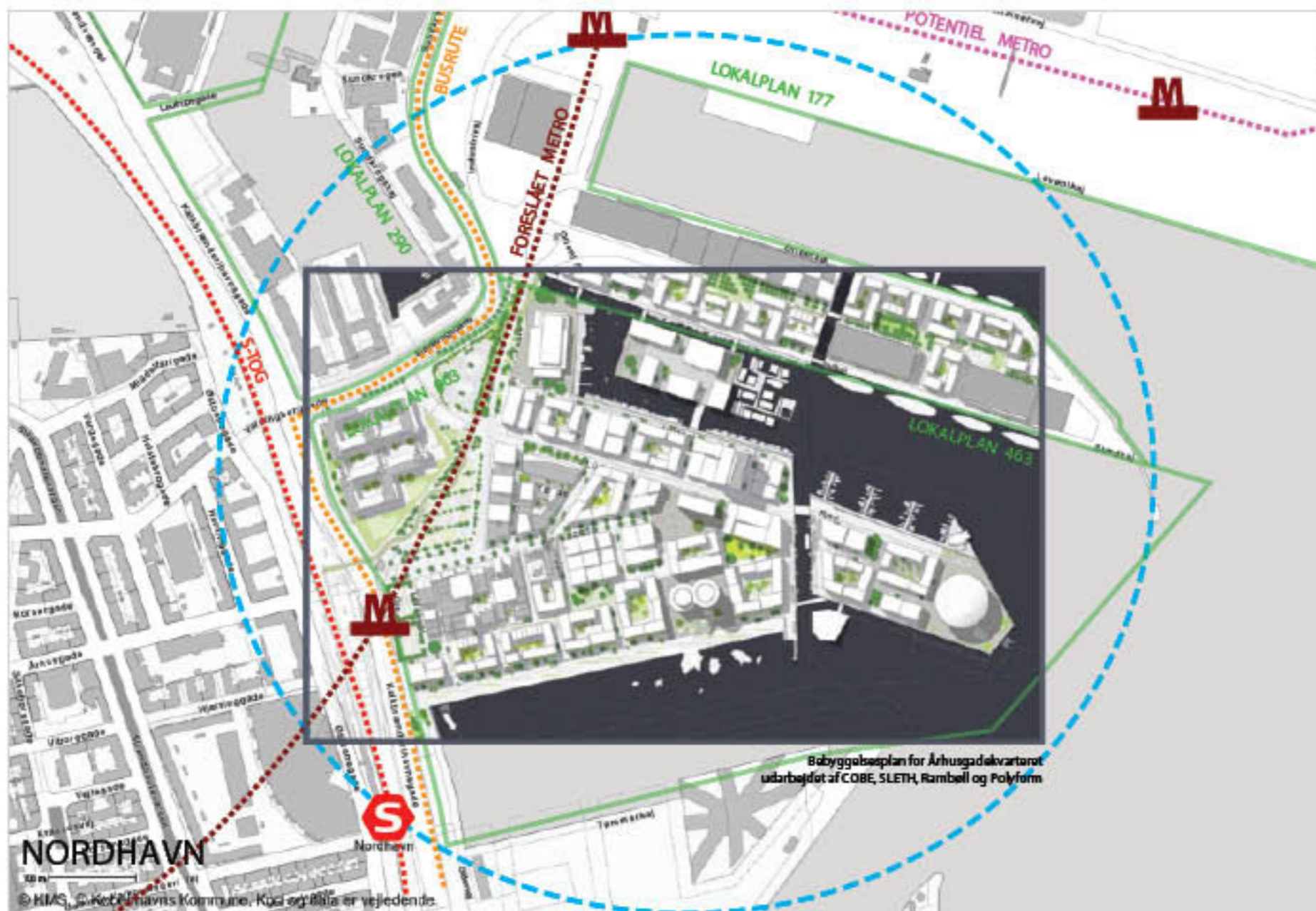
Trafik

- alt efter placering 5-20 min gang fra S-tog, 5-10 min gang fra bus og 5-10 min fra evt. fremtidig metro
- gode tilkørselsmuligheder for biler og busser



C3* området iht. til kommuneplan 2011

CA. AREALER:	ETAPE 1:	ETAPE 2:	SYNERGIER:
SITES GRUNDAREAL:	12616 m ²	12616 m ²	
NETTO ETAGEAREAL I ALT:	4900 m ²	2200 m ²	
BRUTTO ETAGEAREAL I ALT:	5300 m ² - 6000 m ²	2250 m ² - 3250 m ²	500 m ² - 4000 m ² m ²
I ALT BRUTTO ETAPE 1 + 2:	7550 m ² - 8500 m ²		
I ALT BRUTTO ETAPE 1+ 2+ SYN:	8050 m ² - 12050 m ²		



Situationsplan med indsat lokalplan

Planforhold mm.

- der foreligger Lokalplan nr. 463 Århusgadekvarteret for udvikling af byområdet
- der skal evt. udarbejdes ny lokalplan alt efter endeligt ønske om lokalisering og synergifunktion

Ny skøjtehal i Nordhavn

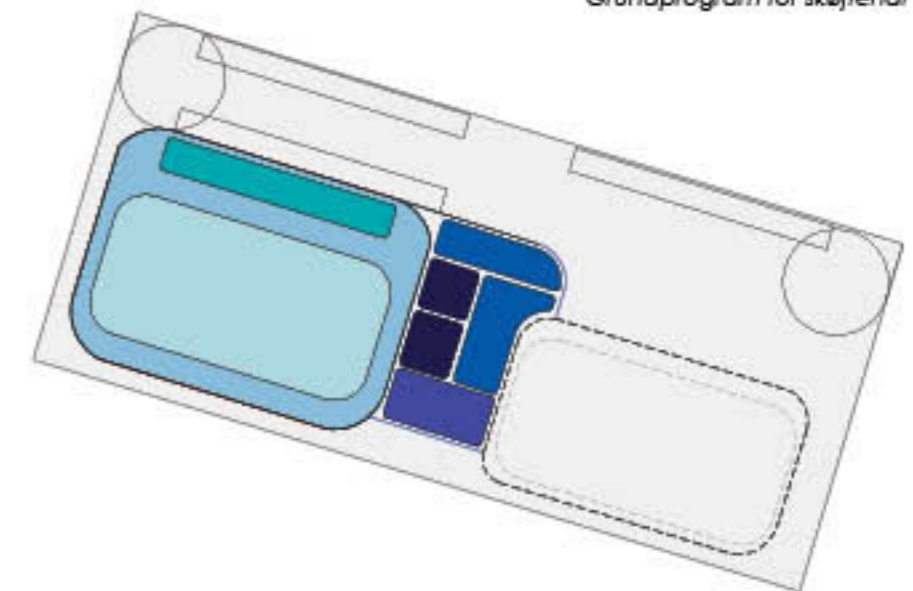
- en placering vil være relevant i et længere tidsperspektiv (10-20 år) og bydelen opleves som del af Østerbro
- en skøjtehal i Nordhavn kan blive et stort aktiv, når bydelen og den offentlige trafik er udbygget

Synergimuligheder

- der er gode synergimuligheder ift. øvrige idrætsaktiviteter, jvf. tanker og idéer i visionen 'Sport 2100'
- gode muligheder til relationer til øvrige idrætsklubber og bydelsaktiviteter mv., når Nordhavn er udbygget

(materialet har været forelagt Center for Bydesign kommentarer herfra er indarbejdet)

Grundprogram for skøjtehal



NORDHAVN

SVANEMØLLEN KASERNE

Svanemøllen Kaserne eller Ingeniørkasernen, som den oprindelig hed, er opført i slutningen af 1800-tallet på Vognmandsmarken i overgangen mellem Ydre Østerbro og Hellerup.

Området er beliggende mellem S-banelinier og Ryvangs Alle. Området er grønt og rekreativt og det viste grundareal har tidligere været lejet af Københavns Kommune til idrætsformål.

Med forbedrede adgangsforhold, evt. cykel- og fodgængerforbindelser vil området kunne bindes sammen med Ryparken og idrætsanlæg placeret her samt forbedre de trafikale adgangsforhold til grunden.



Luffoto fra Krak

Bymæssige forhold

- rekreativ placering på Ydre Østerbro. Arealet har tidligere været lejet af København Kommune til idrætsformål

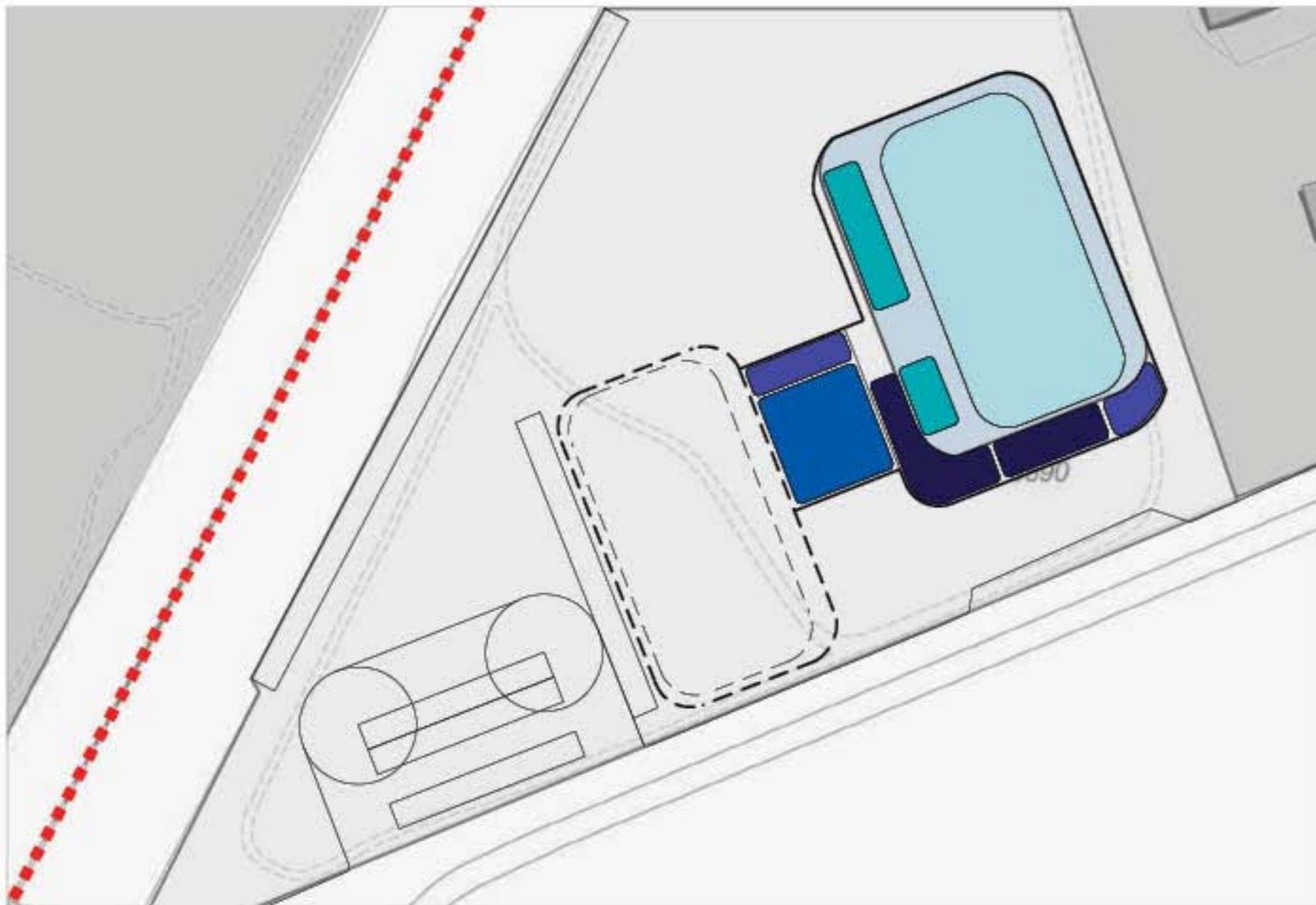
Trafik

- noget isoleret placering ift. cykel- og fodgængeradgang fra Østerbro og øvrige bydele i Københavns Kommune
- 5 min gang fra Svanemøllen S-tog, 10-15 min gang fra Hellerup St., god tilkørsel for biler og busser



01* området iht. til Kommuneplan 2011

CA. AREALER:	ETAPE 1:	ETAPE 2:	SYNERGIER:
SITES GRUNDAREAL:	19000 m ²	19000 m ²	
NETTO ETAGEAREAL I ALT:	4600 m ²	2200 m ²	
BRUTTO ETAGEAREAL I ALT:	5000 m ² - 6000 m ²	2250 m ² - 3250 m ²	500 m ² - 4000 m ²
I ALT BRUTTO ETAPE 1 + 2:	7250 m ² - 8250 m ²		
I ALT BRUTTO ETAPE 1+ 2+ SYN:	7750 m ² - 11750 m ²		



Grundprogram for skøjtehal indsat i situationsplan

Planforhold mm.

- Svanemøllen Kaserne er i Kommuneplan 2011 og Lokalplan 445 afsat som OI område til fritidsformål
- Lokalplan 445 Nordhavnsvej berører primært bygninger på det sydlige areal, ikke område for skøjtehal
- fremtidige løsninger for Svanemøllen Kaserne skal dog følge intentionerne i Lokalplan 445
- placering af en skøjtehal vil kræve udarbejdelse af lokalplan

Ny skøjtehal på Svanemøllen Kaserne

- en placering vil være relevant i et længere tidsperspektiv (10-20 år)
- en skøjtehal vil få en rekreativ placering i nærheden af øvrige idrætsfaciliteter ved Ryparken

Synergimuligheder

- der er god plads til udvidelsesmuligheder og synergifunktioner
- bedre sammenhæng med øvrige bydele vil blive styrket ved etablering af gang- og cykelbroer over S-banerne

(materialet har været forelagt Center for Bydesign og kommentarer herfra er indarbejdet)



SVANEMØLLEN KASERNE

RYPARKEN

Området ved Ryparken er allerede intensivt udnyttet til idrætsformål. Der er en lang række udendørs baner og faciliteter, haller til badminton, håndbold, tennis, fægtning samt café, mødelokaler og klubfaciliteter. Området er grønt og rekreativt og bliver løbende forbedret med nye baner og faciliteter. Der har været udarbejdet lokalplanforslag og projektplaner for en skøjtehal på den skitserede grund tidligere, men forslaget faldt i forbindelse med vedtagelsen af skøjtehallen i Ørestad Syd.



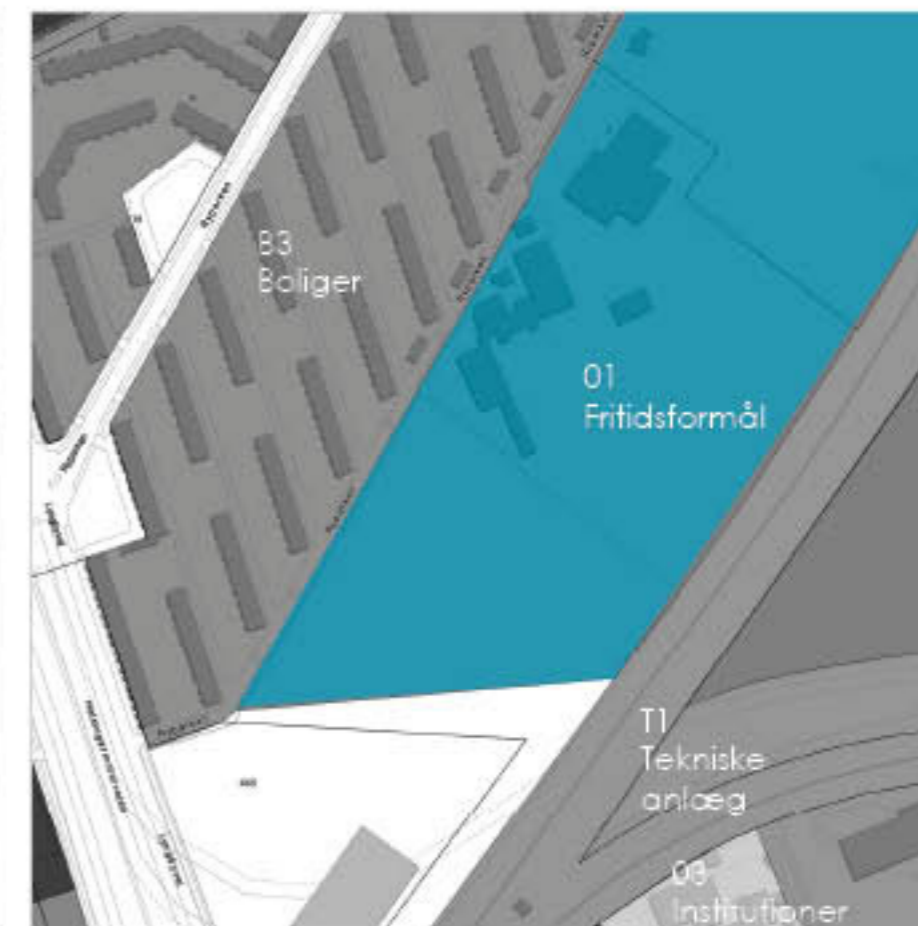
Luftfoto fra Krak

Bymæssige forhold

- placering i relation til øvrige idrætsfaciliteter i overgangen mellem Ydre Østerbro, Ryparken og Bispebjerg
- idrætsarealerne ligger tæt på boligområder i Ryparken og god forbindelse til nordlige bydele i kommunen

Trafik

- god cykel- og fodgængeradgang fra kommunens nordlige bydele
- 5 min gang fra Ryparken Station, 5 min fra busforbindelser og ca. 20 min gang fra kommende metro
- tilkørsel og parkeringsforhold skal løses i forbindelse med efterfølgende fase og ny lokalplanproces



01 området iht. til kommuneplan 2011

CA. AREALER:

SITES GRUNDAREAL:

NETTO ETAGEAREAL I ALT:

BRUTTO ETAGEAREAL I ALT:

I ALT BRUTTO ETAPE 1 + SYN:

ETAPE 1:

7800 m²

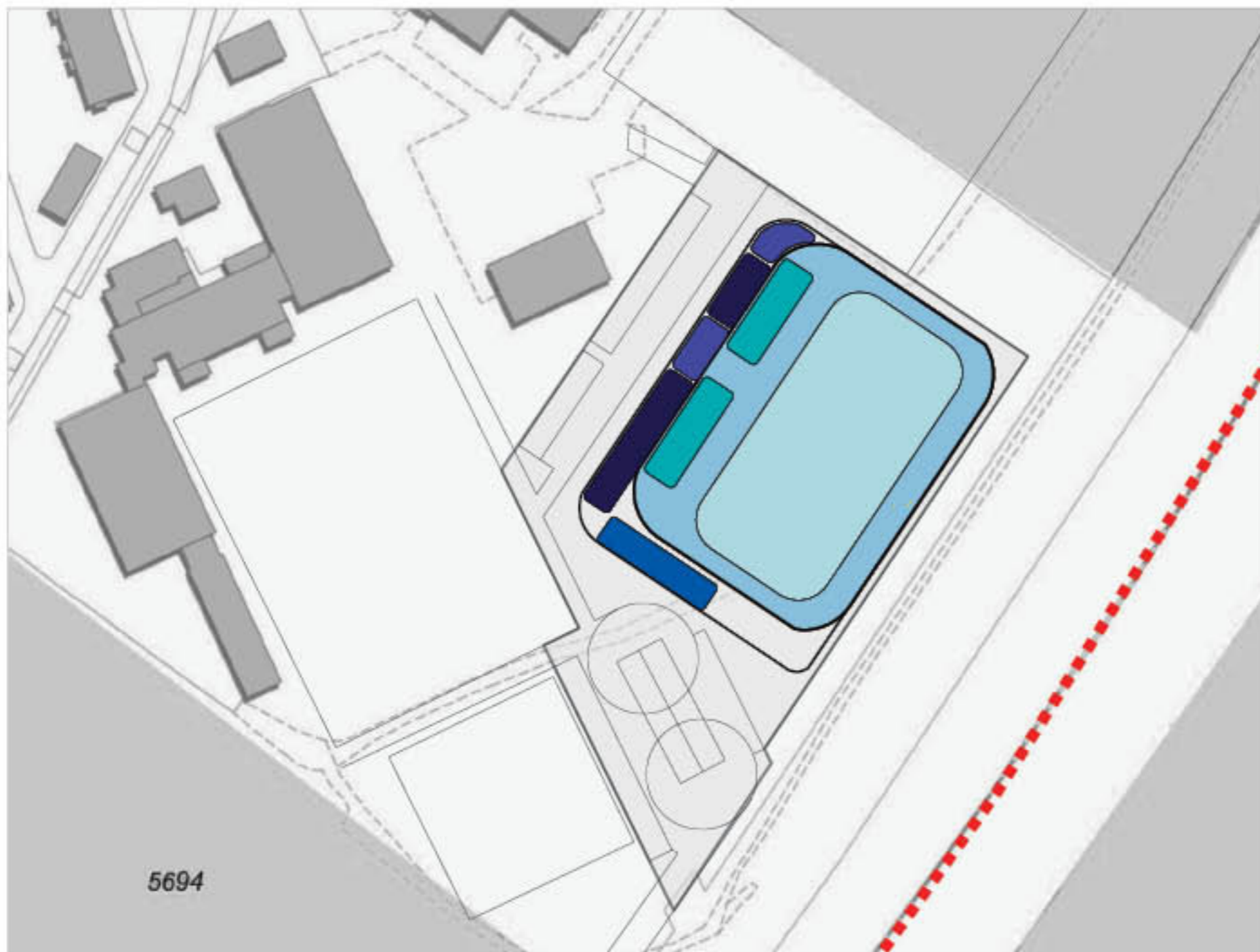
4900 m²

5450 m² - 6000 m²

5950 m² - 9950 m²

SYNERGIER:

500 m² - 4000 m²



Grundprogram for skøjtehal indsat i situationsplan

Planforhold mm.

- der har tidligere været udarbejdet forslag til lokalplan for skøjtehal ved Ryparken på baggrund af et projektforslag
- placering af en skøjtehal vil kræve udarbejdelse af ny lokalplan, afklaring af trafik- og parkeringsforhold mv.

Ny skøjtehal ved Ryparken

- en placering vil være mulig indenfor en kortere periode (3-5 år) såfremt der kan vedtages en ny lokalplan
- en skøjtehal ved Ryparken vil have begrænsede udvidelsesmuligheder ift. de mange øvrige idrætsfunktioner

Synergimuligheder

- stedets synergimuligheder vil primært være ift. øvrige idrætsfaciliteter, herunder en samlet udnyttelse af eksisterende klub- og publikumsfaciliteter sammen med nye faciliteter

(materialet har været forelagt Center for Bydesign og kommentarer herfra er indarbejdet)



RYPARKEN

