



**RumOs – et frivilligt drevet kreativt kollektiv i Københavns nordvest kvarter**

**Foreningen Samspil som initiativtager bag arbejdsfællesskabet RumOs søger 200.000 kr. til etablering af det kreative kollektiv RumOs.**

**Vedlagt findes driftsbudget og etableringsbudget, hvorved det fremgår, at arbejdsfællesskabet er selvkørende i den forstand, at indtægter og udgifter stemmer overens.**

**RumOs har fået tildelt støtte gennem Områdefornyelse Fuglekvarteret 50.000 kr. til afvikling af workshops har RumOs, af henholdsvis Nørrebro Lokaludvalg og Snabslyanten, fået tildelt i alt 6500 kr.**

## **Formål**

Arbejdsfællesskabet skal tage udgangspunkt i de kommende brugeres behov og ønsker for et nyt og spændende kreativt kollektiv. Behovsaflæringen sker gennem en række workshops hvor kommende brugere inviteres til i fællesskab at italesætte utopiske forestillinger om udformningen af RumOs samt mulige organiseringsformer. Vi har mødt stor efterspørgsel og opbakning fra en bred vifte af uetablerede kreative, speciale studerende og mindre kreative virksomheder. Vi har i alt 25 lejere på hånden allerede. RumOs skal invitere til et alsidigt og mangfoldigt brug, det skal fungere som en platform for ideudvikling og udveksling, faglig sparring og kreativitet. Det kreative kollektiv skal være et fællesskab hvor samarbejder brugerne/lejerne imellem kan opstå. Et fællesskab skal ikke blot eksistere internt, indenfor rammerne af RumOs 315 m2. Glentevej 70 A og 70 B skal i fællesskab skabe liv og aktivitet på tværs, og skal gennem et fagligt hus skabe et kreativt miljø i Købehavns Fuglekvarter. Det skal være muligt at booke et lokale i kortere perioder, minimum 2 måneder, således at arbejdsfællesskabet RumOs imødekommer den fleksible og impulsive hverdag, man som studerende, selvstændig eller kreativ iværksætter har. De korte lejeperioder vil ikke ligge som en tung udgift for brugerne, hvilket vil gøre kontorpladserne og arbejdsområderne lettere tilgængelige.

## **Overordnet konceptbeskrivelse**

RumOs vil skabe forbindelse mellem forskellige impulser og styrker i blandt Københavns studerende, kreative iværksættere, uetablerede kunstnere, mindre kreative virksomheder og projektmagere. Arbejdsrummene / læsepladserne skal fremstå rå, hvor kun "det nødvendige" er gjort. Således bibeholdes stedets historie. Et æstetisk element i de rå lokaler skal komme til udtryk i nogle enkle ruminddelinger af træ, som kommende brugere i et samarbejde med elever fra snedkerlinjen ved Københavns Tekniske Skole skal bygge som optakt til realiseringen af det fremtidige arbejdsfællesskab RumOs. En kerneværdi for fællesskabet er, at standardlejen er lav, hvorfor det bliver tilgængeligt for mange og imødekommer opstartere og nyetablerede projektmagere. Desuden er foreningen bag RumOs, Foreningen Samspil, en non-profit organisation, hvormed lejen går ubeskåret til drift og vedligeholdelse af bygningen, hvilket gør det muligt at holde lejen nede. Ydermere vil lejen blive således, at den gennemsnitlige standardleje er 600 kr., men kan falde eller stige alt afhængig af, om man er studerende og har brug for en individuel læsestation, eller en etableret virksomhed, som har brug for større kontorpladser.

Københavns kommune vil have glæde af initiativet, da arbejdsfællesskabet vil bidrage til nyt liv, aktivitet og anderledes møder i fuglekvarteret, hvilket underbygger Kommunens planer om fornyelse af kvarteret jf. Kvarterplan områdefornyelse af

Fuglekvarteret 2013 – 2018.

### **Behov som ønskes at imødekomme**

Behovet for et kreativt kollektiv til en billig leje har vi fået bekræftet gennem en Workshop d. 20. Nov., gennem facebook siden RumOs og en behovsundersøgelse (Se vedlagte)

- Vi oplever, at der i hovedstadsområdet findes et udpræget behov for fleksible arbejdsrum, læsepladser og mødelokaler til unge studerende og kreative iværksættere.
- Flere og flere undervisningsinstitutioner kræver gruppearbejde. Arbejdsfællesskabet vil imødekomme studiegrupper, som ønsker et sted at tage hen for at mødes og arbejde sammen i en kortere eller længere periode.
- Behov for flere læsepladser / arbejdsrum til specialestuderende
- Billige atalierpladser til uetablerede kunstnere
- Behov for billige og fleksible rum til opstart af projekter og til eksperimenter.
- Rum hvor forskelligheder kan mødes og indgå i et fællesskab, med mulighed for netværksdannelse og sparring

### **Organisering**

- Foreningen Samspil, Sophie Amby, Mie Dyreberg Haldrup, Alexander Brask og Amalie Westborg Schiøtz

### **Samarbejdspartnere**

- Projektchef Isaac Abella Applequist Områdefornyelsen af Fuglekvarteret, Center for Bydesign under Teknisk og Miljøforvaltningen
- Projektleder Signe Spelling Hansen Områdefornyelsen af Fuglekvarteret, Center for Bydesign under Teknisk og Miljøforvaltningen
- Projektcoach Morten Elbæk, ArtLab
- Arkitekt Per Dyreberg Haldrup
- Advokat Marc Jørgensen, Foldschack og Forchhammer
- Anders Vstergaard, underviser ved Snedkerlinjen på Teknisk skole i Københavns Nordvest kvarter



# Vedtægter for Foreningen Samspil

## **Formål**

Foreningen Samspil er skabt på grundlag af at skabe:

- Koncept og ideudvikling indenfor byudvikling gennem en tværfaglig arbejdsproces.
- En mulighed for at føre projekter ud i livet og udveksle ideer med folk som har en anden indsigt og ekspertise end man selv besidder, for derved at opnå et mere mangfoldigt projekt.
- En forening som står inden for en tværfaglig arbejdsproces i udviklingen af projekter inden for en byudvikling, som varetager befolkningen.
- Foreningens projekter stræber ikke efter at behage én primær målgruppe, men bidrage til en inkluderende by.
- Foreningen ønsker kun at skabe en forhøjet kulturel værdi, og arbejder derved ikke for, at skabe en økonomisk fortjeneste.

## **Optagelsesbetingelser**

Foreningen Samspil er en åben forening, hvor der ikke findes nogle specifikke krav for at blive medlem. Dog findes der visse forbehold:

- Alle er velkomne til at deltage i foreningens projekter, dog med konsensus med den givne projektleder.
- Foreningen Samspil kan have op til 15 medlemmer (bestyrelsen inkluderet).
- Det er ikke et krav, at man som medlem af foreningen skal engagere sig i alle foreningens projekter.
- Nye medlemmer optages efter to kriterier:
  - 1) engagement og konkrete ideer til nuværende projekter
  - 2) engagement og konkrete ideer til fremtidige projekter.

- Det forventes dertil, at der følges op på disse ideer og engagement af det/de nye medlemmer.
- Nye medlemmer optages ved konsensus blandt alle bestyrelsens medlemmer.
- Bestyrelsen kan til hver en tid ophøre processen omkring optagelsen af nye medlemmer, til trods for at foreningen ikke har opnået sin fulde kapacitet.
- Bestyrelsen forsøger, så vidt som muligt, at have repræsenteret så bred en faglighed som muligt blandt foreningens medlemmer.
  - Der vil dog ikke udvælges nye medlemmer udelukkende på baggrund af faglige kompetencer (se punkt 2).
- Det er bestyrelsens ansvar at projekter initieret af nye medlemmer udføres ifølge foreningens principper.
- Alle foreningens medlemmer betaler den månedlige kontingent på 30 DKK til foreningens konto.

### **Kontingens**

Der opkræves et kontingent for medlemmer af foreningen, samt visse krav til brugen af dette:

- Som medlem i foreningen er man nødsaget til at betale et kontingent, som skal bruges udelukkende til medlemmernes forbrug og foreningens drift.
- Alle foreningens medlemmer er forpligtede til at indbetale det, af generalforsamlingen, fastsatte kontingent.
- Der skal betales kontingent en gang om måneden.
- Ved opsigelse som medlem af foreningen, betales der ikke kontingent for den periode, hvori man ikke længere er aktiv.
- Kontingentet består af 30 DKK pr. Måned.

### **Generelforsamling**

Der bliver holdt generelforsamlinger for alle medlemmer:

- Foreningen holder generelforsamling så alle dets medlemmer kan holde sig ajourført med de aktive projekter:
- Det kræves at, der fra bestyrelsen, til hver generelforsamling er sørget for hygge.
- Der afholdes ordinær generelforsamling hvert halvår.
- Der indkaldes til generelforsamling med én (1) måneds varsel.
- Det er ikke et krav at deltage i generelforsamlingen.
- Der vil til hver generelforsamling blive rokeret i bestyrelsens poster, efter afstemning blandt den siddende bestyrelse.
- Det forventes at alle tilstedeværende medlemmer i foreningen kommer med forslag til, hvordan foreningen kan optimeres.
- Alle tilstedeværende medlemmer har mulighed for, at komme med forslag til nye tiltag i foreningen.
- Der kan indkaldes til ekstraordinær generelforsamling, hvis majoriteten af medlemmer kræver dette.

## **Bestyrelse**

Foreningen består af en bestyrelse på fem (5) poster. Dertil findes visse krav til bestyrelsens opgave:

- Bestyrelsen er foreningens øverste myndighed.
- Der vil til hver generelforsamling blive rokeret i posterne.
- Rokeringen foretages med enighed blandt alle bestyrelsens medlemmer.
- Kun medlemmer af den værende bestyrelse kan indtage en anden post.
- Der kan kun oprettes en ny post i bestyrelsen, hvis den siddende bestyrelse er i fuld enighed.

## **Regnskab**

Foreningen besidder en økonomisk sum, som skal varetages ved at:

- Holde et fast regnskab over foreningens økonomiske drift og udgifter.
- Projektlederen for et givent projekt skal varetage det givende projekts økonomi.
- Det er udelukkende kasserens rolle at forvalte foreningens egen økonomi.
- Alle økonomiske overførsler, for projekter såvel som foreningens egen økonomi, skal godkendes af alle bestyrelsens medlemmer.
- Al regnskab skal holdes inden for foreningens interesse.
- Foreningens regnskab følger kalenderåret.
- Regnskabet vil blive fremlagt til hver generalforsamling.

## **Tegningsregler**

For at sikre mod svindel og underslæb er det nødvendigt at:

- Der til beløb over 10000 kr. skal tegnes af kassereren og formanden.
  - Alle økonomiske transaktioner under dette beløb kan foretages af kassereren, uden formandens tilstedeværelse.

## **Vedtægtsændringer**

Der kan ændres i foreningens vedtægter hvis:

- Der er enighed blandt alle bestyrelsens medlemmer om den givne ændring.
- Der kan til hver en tid indsendes forslag til ændringer i vedtægterne.

## **Opløsning af foreningen**

- For at foretage en opløsning af foreningen skal dette ske med enighed blandt alle bestyrelsens poster.



- I tilfælde af en opløsning af foreningen vil dets resterende økonomi blive brugt til en fest.

## Etableringsbudget

| UDGIFTER EX MOMS                                      | Kr.               |
|---|-------------------|
| <b>Lejemål</b>  |                   |
| Depositum 6 måneder a 14437,5 DKK                     | 86.625,00         |
|   |                   |
|   |                   |
| <b>Belysning</b>                                      |                   |
| Lamper  | 10.000,00         |
| Ledninger   | 3.000,00          |
|   |                   |
| <b>Udstyr</b>   |                   |
| Printer   | 3.000,00          |
| Projektor   | 6.000,00          |
| Kaffemaskine  | 2.000,00          |
| Køkken - udstyr                                       | 10.000,00         |
| Alarm   | 2000              |
| <b>Konstruktion og indretning</b>                     |                   |
| Opbevaring (skabe, hylder, reoler)                    | 15.000,00         |
| plexiglas til isolering af vidnuer                    | 5.000,00          |
| Individuelle læseborde, konferencebordem arbejdsborde | 15.000,00         |
| Tavler  | 5.000,00          |
| Stole   | 17.000,00         |
| Rumdelinger   | 12.000,00         |
| <b>Småanskaffelser</b>                                |                   |
| Småanskaffelser                                       | 8.000,00          |
|   |                   |
| <b>Total sum ex. Moms</b>                             | <b>199 625,00</b> |
|   |                   |
| <b>Total sum inkl. Moms</b>                           | <b>249 531,25</b> |

|  |  |
|--|--|
|  |  |
|  |  |
|  |  |
|  |  |
|  |  |
|  |  |
|  |  |
|  |  |
|  |  |
|  |  |
|  |  |
|  |  |
|  |  |
|  |  |
|  |  |
|  |  |
|  |  |
|  |  |
|  |  |
|  |  |
|  |  |
|  |  |
|  |  |
|  |  |
|  |  |



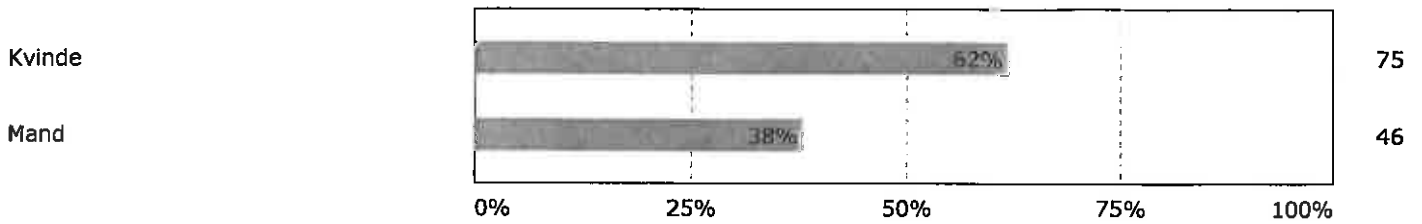
## Alder

- 26
- 26
- 25
- 26
- 27
- 26
- 24
- 26
- 40
- 23
- 24
- 27
- 25
- 28
- 27
- 24
- 26
- 27
- 26
- 25
- 29
- 25
- 26
- 24
- 43
- 26
- 30
- 27
- 25
- 24
- 23
- 22
- 24
- 24
- 25
- 22
- 37
- 26
- 23
- 23
- 26
- 26
- 25
- 24
- 25
- 27
- 23
- 29
- 24
- 21
- 24
- 24
- 22
- 29

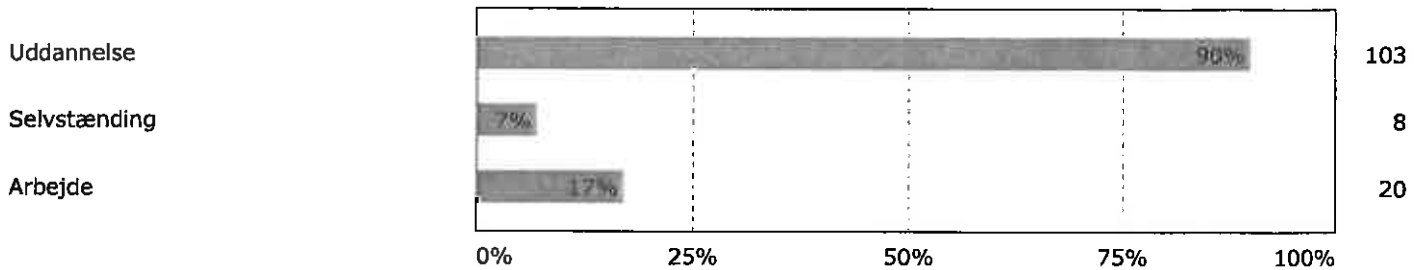
- 24
- 22
- 28
- 29
- 22
- 25
- 23
- 23
- 26
- 21
- 23
- 25
- 32
- 26
- 22
- 22
- 24
- 51
- 25
- 22
- 32
- 21
- 23
- 27
- 27
- 27
- 25
- 28
- 28
- 26
- 26
- 30
- 28
- 27
- 27
- 27
- 33
- 22
- 23
- 21
- 25
- 25
- 29
- 24
- 23
- 32
- 25
- 26
- 25
- 26
- 25
- 28
- 25
- 27
- 26
- 25

- 26
- 21
- 35
- 29

### Køn?



### Position?



### Position?

#### - Uddannelse

- Møbelsnedker
- møbelsnedker
- møbelsnedker
- snedker
- møbelsnedker
- Møbelsnedker
- snedker
- KTS
- Cand.merc(kom.)
- Cand.merc.kom
- Cand.merc.(kom.)
- cand.merc.kom
- dmjx
- cand.merc.kom
- Cand.merc.(kom)
- Cand.merc.kom
- Møbelsnedker
- Møbelsnedkerlærling
- Møbelsnedker
- Snedkerlærling
- Møbelsnedker
- cand.merc(kom.)
- Journalistik
- kandidat Ruc
- Skov- og landskabingeniør
- bach.
- RUC
- Bachelor
- RUC
- 9 semester
- x

- Scient.adm
- Snedker
- cand.scient.soc
- Jordemoder
- HumTekkerlækker
- KEA
- RUC 3.semester
- Statskundskab (kandidat), Københavns Universitet
- optometrist
- Communication Design
- PBP, RUC
- Cand it
- Videregående, lang
- kandidatstuderende
- Pbp
- kandidatuddannelse i virksomhedsledelse
- Stud.cand.soc | Geografi og Socialvidenskab, RUC
- RUC
- RUC
- cand.merc.kom
- Studerende på RUC
- RUC (kandidat - socialvidenskab)
- Hum-Tek, RUC
- Stud.scient.admj
- RUC
- Kandidat RUC
- bachelor
- ITU
- cand.merc.kom
- RUC
- Bachelor til sommer

## Position?

### - Selvstænding

- Møbelsnedker
- PR-virksomhed
- agtig
- Vj kunst /Vjing

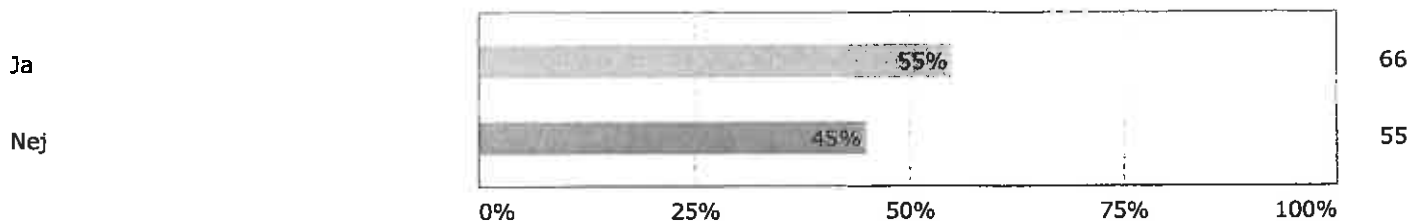
## Position?

### - Arbejde

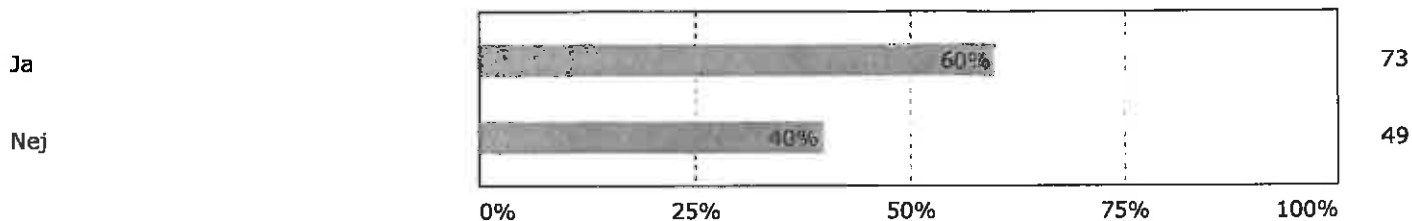
- Handicaphjælper
- Marketing
- studentermedhjælp | Hofmarskallatet
- 3F
- Hvad jeg magter og kan få
- Arkitekt
- Portør
- Studentermedhjælper
- manager
- phd
- køkkenmedhjælper
- Projekt Assistent, CIEL
- Kommune - studentermedhjælper
- Højskolelærer

Er du tilfreds med de forhold, der pt. er gældende ift. din egen udfoldelse på din uddannelsesinstitution og/eller de gratis tilbud (læsesale, biblioteker) som findes i

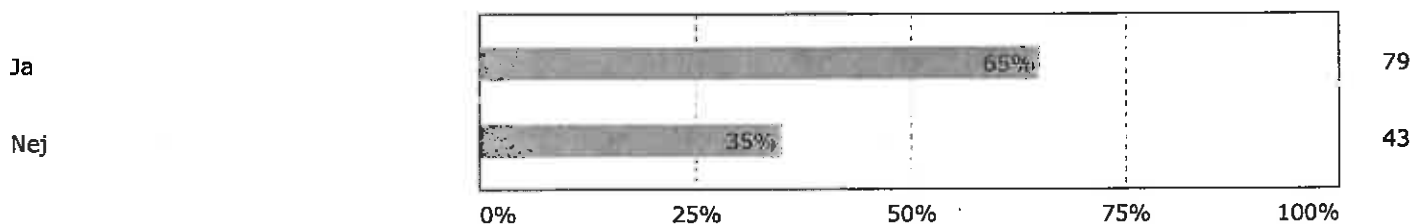
## København?



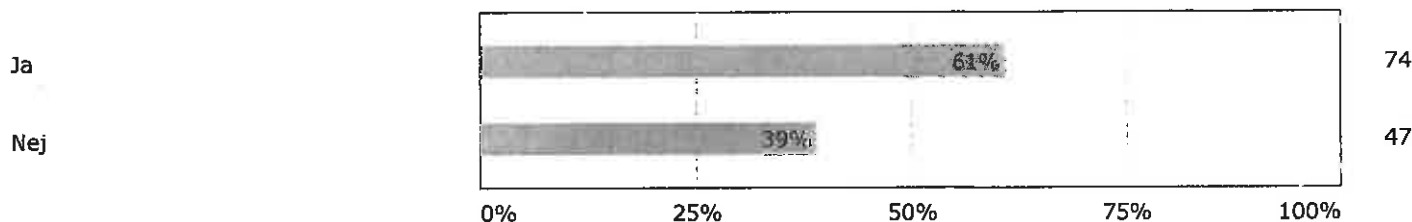
## Bruger du din uddannelsesinstitutions faciliteter til projekter/arbejde?



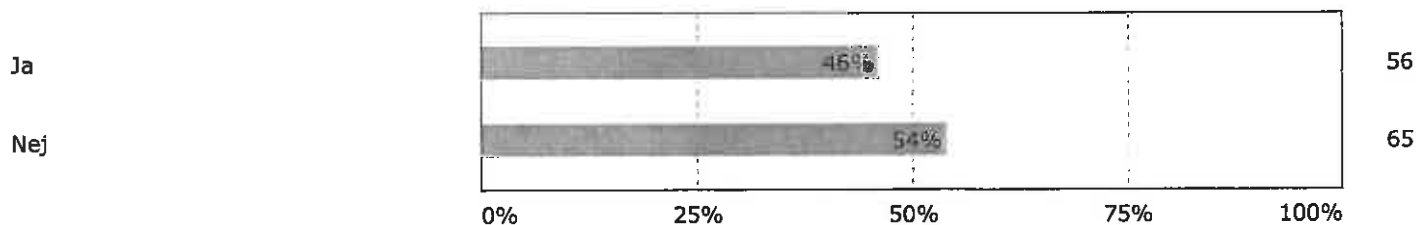
## Søger du netværk og sparring udover din uddannelsesinstitution?



## Søger du fællesskaber og tværfaglige samarbejder?

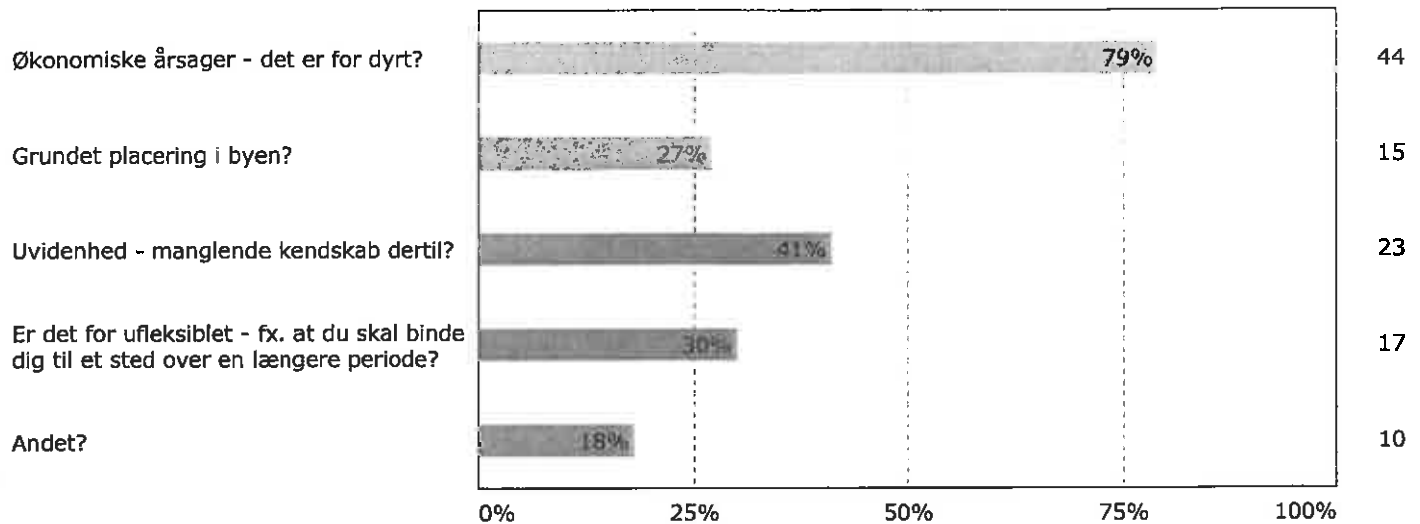


## Har du oplevet, at et projekt (specifikt arbejde) ikke bliver til eller besværliggjort på grund af manglen af et fysisk rum til udfoldelse?



Hvis du svarede ja til ovenstående, hvad skyldes da at du ikke har fundet plads til udfoldelse? (flere svarmuligheder)

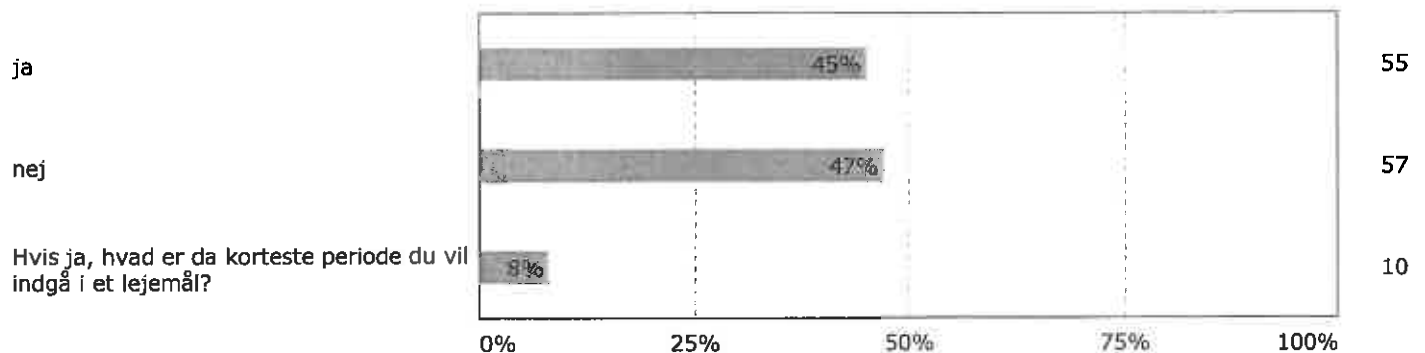




Hvis du svarede ja til ovenstående, hvad skyldes da at du ikke har fundet plads til udfoldelse? (flere svarmuligheder) - Andet?

- manglende tilgængelighed til nødvendige maskiner/udsugning etc
- Jeg arbejder på flisen
- Find mulige løsninger.
- svært at finde plads, hvis man er flere
- Dårlig bibliotek paa RUC
- For mange mennesker!
- manglende sted i KBH

Vil du være interesseret i at leje arbejdslokaler i kortere perioder? (3 dage, 3 uger, 3 mdr. osv.)

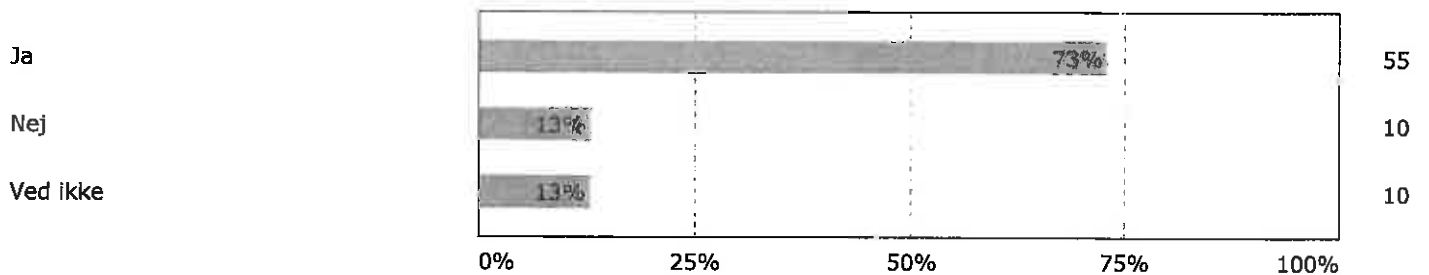


Vil du være interesseret i at leje arbejdslokaler i kortere perioder? (3 dage, 3 uger, 3 mdr. osv.) - Hvis ja, hvad er da korteste periode du vil indgå i et lejemål?

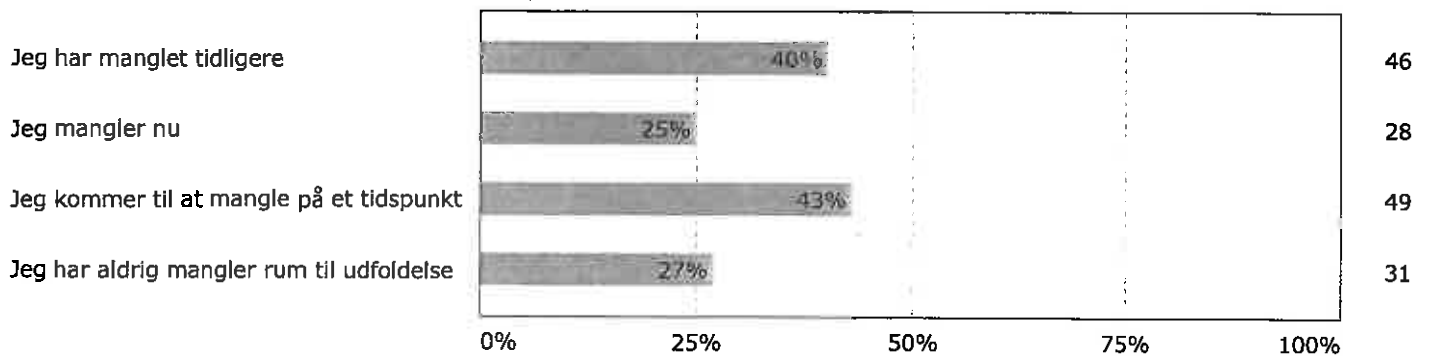
- en dag/ de timer det kræver for mit projekt/arbejde
- 1 dag
- 7 dage
- 1 dag
- 1 dag
- halvt år
- Min. et par md. alt efter projektets varighed
- 1 uge
- 1 time
- 1-2 måneder
- 1-2 dage
- Et år
- 2 dage
- 1 dag
- 3 måneder

- 6 måneder
- 3 dage
- 1 uge
- 1 måned
- 1 måned
- 2 dage
- en uge
- 1 uge
- 2 uger
- 2 dage
- 14 dage
- 3-5 dage
- 1 md
- 1
- 1 måned
- En dag
- 7 dage
- 1 dag
- afh. af om det er et event eller en større iværksætterperiode kan fx en uge være god i eventsammenhæng, mens 3 måneder er fedt til at starte noget større op
- 1 uge
- kommer an på projektet
- Kommer an på projektet
- to dage
- 1 dag
- 1 uge
- 48 timer
- 1 uge
- 2 måneder

Hvis du svarede ja til ovenstående, vil du så også være interesseret i at leje arbejdslokaler, hvis det er i rå og uetablerede rammer (henlagte bygninger).



Mangler du lokaler til at udfolde dig fagligt?



Overall Status

