

GRØN HVERDAG OG LIVSKVALITET

Agenda 21-plan for 2012–2015



Grøn hverdag og livskvalitet – Agenda 21-plan for 2012–2015

Vedttaget af Københavns Borgerrepræsentation xx 2012

Udgiver:

Københavns Kommune
Teknik- og Miljøforvaltningen
Center for Miljø

Postadresse:

Postboks 259
1505 Kbh. V

Besøgsadresse:

Njalsgade 13
2300 Kbh. S

Tlf. 3366 3366

Fax 3366 7133

miljoe@tmf.kk.dk

www.kk.dk

Design: Jakob/Helmer

Foto: Ursula Bach, Birgitte Røddik
og Københavns Kommune

Indhold

1. På vej mod en grønnere hverdag	4
2. Visionerne for Københavns fremtid	5
3. Aktiviteterne i 'Grøn hverdag og livskvalitet'	8
4. De enkelte aktiviteter	13
Hjemme	
Spar på energien i hjemmet	15
Energirenovering af boliger i København	17
Hjælp til klimatilpasning	19
Ressourcer	
Det kreative ressourceværksted	21
Mere genanvendelse gennem forsøg hos borgerne	23
Byrum	
Hold din gade og bydel ren	25
Fremme af byens mangfoldighed af dyr og planter	27
Mere grønt i byen	29
Støt med dit skod	31
Transport	
Alternativer til egen bil	33
Flere elbiler til københavnere	35
Mere og sjovere cykling i byen	37
Tværfagligt tema	
Samspil med københavnere om grøn innovation	39
Samspil med virksomheder om grønne handlemuligheder	41
Klimabevidst arbejdskultur hos virksomheder	43
Klimaambassadører på byens skoler	45
Interaktion med københavnere om ny teknologi – Smart Citizen	47
5. Københavnernes klima- og miljøudfordringer i hverdagen	48
Rammen for seks hverdagslivsfortællinger	49
Seks hverdagsfortællinger om københavnernes klima- og miljøudfordringer	50
Hverdagslivets mange rationaliteter	52
Hverdagslivets rutiner og manglende tid	53
Hverdagslivets forhandlinger	54
Hverdagslivets usikkerhed	55
Hverdagslivets relationer	56
Hverdagslivets kontekst: Det offentlige rum	57
6. Det formelle	58
Planloven sætter rammen	59
Omkring planens tilblivelse	61
Agenda 21 og Rio	63

1. På vej mod en grønnere hverdag

Rigtig mange københavnere vil gerne have en grønnere hverdag. Samtidig oplever mange, at forskellige barrierer gør det svært at træffe de grønne valg til daglig. Den udfordring tager vi fat på med denne plan.

Planen rummer en række konkrete initiativer, som skal gøre det lettere for københavnere og de københavnske virksomheder at træffe de bedste valg for miljø og klima i hverdagen. Samtidig støtter aktiviteterne op om Københavns politiske visioner og mål på miljø- og klimaområdet – mål, som kun kan nås med hjælp fra københavnere selv.

Planen har som udgangspunkt, at vi alle spiller en vigtig rolle i at skabe et mere klimavenligt København med højere livskvalitet. Københavnerne og virksomhederne kan træffe mere miljøvenlige valg i deres hverdag ved fx at sortere affaldet, så mere kan genanvendes, vælge grønne transportformer og renovere bygninger, så de bruger mindre energi.

Københavns Kommune vil gerne skabe rammerne, der gør en miljøvenlig hverdag lettere og mere attraktiv. Det kræver, at kommunen kender de barrierer og udfordringer, som københavnere oplever i deres hverdag. Derfor er lokaludvalg og et bredt udsnit af københavnere blevet spurgt til råds om deres ønsker og udfordringer, og også de københavnske børn har haft en stemme. På den måde har københavnere selv været med til at skabe indholdet i denne plan.

Med københavnernes bidrag er vi som kommune og politikere blevet klogere på, hvordan vi kan skabe nogle gode rammer for en grønnere hverdag. Samtidig håber jeg, at private virksomheder også kan gøre brug af denne viden, når de vil udvikle miljø- og klimavenlige produkter.



Tak for samarbejdet til alle de københavnere, lokaludvalg, eksperter og medarbejdere i kommunen, der har været med til at skabe planen. Nu ser jeg frem til, at vi i fællesskab fører planen ud i livet og gør hverdagen i København grønnere.

Ayfer Baykal
Borgmester, Teknik- og Miljøforvaltningen

2. Visionerne for Københavns fremtid

København har ambitiøse visioner på miljø- og klimaområdet. København skal blive en bedre, grønnere, renere og sundere storby til glæde for alle. Grøn vækst skal være grundlaget for øget livskvalitet og for flere muligheder for et bedre byliv. København vil være en metropol for mennesker, den skal være verdens Miljømetropol i 2015 og være CO₂-neutral i 2025.

Byens ambitiøse visioner giver en række udfordringer: Der er mange flere borgere på vej til København. Trafikken forventes at øges. Presset på byen bliver større. Konkurrencen om at skabe og tiltrække grøn vækst er hård, og udfordringerne for at nå målet om at blive en bæredygtig storby er mange.

Denne plan, 'Grøn hverdag og livskvalitet', lancerer en række konkrete borgerrettede aktiviteter, som sætter fokus på nye rammer og muligheder for at få en grønnere hverdag og for at skabe bedre livskvalitet i København. Dermed vil planen være med til at realisere Københavns ambitiøse visioner.

Planen, 'Grøn hverdag og livskvalitet', er Københavns Kommunes tredje Agenda 21-plan og omfatter årene 2012 til 2015.

Den levende by

Københavns borgere, brugere og virksomheder skal sættes i spil for at overvinde udfordringerne. Siden FN's konference om miljø og udvikling i Rio i 1992 har kommunen arbejdet med ambitiøse visioner, miljøpolitikker og strategier, der omsætter ord til handling. Borgernes og brugernes indsats er stadig en helt central forudsætning for, at miljø- og klimamål bliver til virkelighed.

En stor del af indsatsen for at nå målet om CO₂-neutralitet er af mere overordnet og strukturel karakter, men kommunens indsats gør det ikke alene. Borgerne, brugerne

og virksomhederne i byen er afgørende for at løse udfordringerne. Ca. en tredjedel af CO₂-reduktionspotentialet i 2025 findes i indsatser, hvor borgerne direkte og indirekte har indflydelse på, om målet opfyldes, fx øget anvendelse af cykler, elbiler og kollektiv trafik.

Københavnernes indsats er tilsvarende væsentlig for en række af de øvrige indsatser i processen hen mod en mere bæredygtig byudvikling. Der er dog en række udfordringer og barrierer, som gør, at det ikke altid er ligetil for borgerne at handle grønt i hverdagen.

Borgerne er hverdagslivets eksperter

Københavnerne er eksperter i københavnerlivet. De ved meget om hverdagens miljø- og klimaudfordringer og barrierer. Københavnernes indsats i udviklingen og udfoldelsen af grønne løsninger er uundværlig, og de skal være med til at præge udviklingen i deres by i en positiv retning.

Når københavnerne bliver spurgt, viser det sig, at de ønsker at bo i en grøn by med høj livskvalitet. De vægter miljøet og kommunens indsats højt, og de gør som udgangspunkt allerede meget på miljø- og klimaområdet. De har en rigdom af relevante kompetencer, der kan bruges bedre. De har gode ideer til, hvad der skal til. De har blik for, hvor de bedre kan bidrage positivt til, at København når sine mål på klima- og miljøområdet. Den viden skal inddrages og opdyrkes. Dertil kommer flere uudnyttede kræfter og mere engagement, som bliver frigivet, når københavnerne bliver inddraget i innovationsprocesserne og i de konkrete løsninger.

En spørgeskemaundersøgelse i kommunens borgerpanel viser, at 80 % af borgerne vurderer, at det er vigtigt, at kommunen bidrager til borgernes muligheder for selv at gøre noget for miljøet.



Borgerpanelet giver også opbakning til at inddrage københavnernes i løsningen af miljøudfordringerne. Undersøgelsen fortæller, at det er vigtigst for københavnernes selv at kunne gøre en miljøindsats i forhold til den daglige transport, energibesparelser i hjemmet samt reduktion af affaldsmængden. Men det er samtidig de samme områder, hvor borgerne finder det sværest selv at gøre en indsats. Disse områder er derfor blevet helt centrale for udvælgelsen og udviklingen af planens aktiviteter.

Ideudvikling med københavnernes er en del af planen

Planen 'Grøn hverdag og livskvalitet' tager udgangspunkt i borgerne, brugerne og virksomhederne. Derfor har københavnernes deltaget i arbejdet med at skabe planen. Københavnerne er kommet med idéer til byens grønne udvikling og til aktiviteter, som kan forbedre byen. De har bragt viden om deres muligheder for en grøn hverdag og om de barrierer, som et grønnere hverdagsliv støder på.

Ideer til aktiviteter, viden og forventninger fra københavnernes er blevet indsamlet gennem en række workshops med byens lokaludvalg, tilfældigt udvalgte københavnere samt børn og unge fra tre af byens skoler. Desuden er en række københavnere blevet interviewet i deres hjem. Københavneres barrierer og udfordringer i hverdagslivet er udforsket i samarbejde med en forsker. En kvalitativ undersøgelse har skabt viden om, hvilke udfordringer og barrierer københavnernes oplever på vejen mod at handle mere miljø- og klimavenligt. En del af resultatet af undersøgelsen er seks hverdagslivsfortællinger.

Aktiviteter med udgangspunkt i københavnernes idéer

Planens aktiviteter tager afsæt i de indsamlede idéer og erfaringer og vil være med til at mindske barriererne for københavnernes. Planens mål er, at aktiviteterne bidrager til:

- at udvikle københavnernes grønne handlemuligheder,
- at gøre det nemmere for københavnernes at handle miljø- og klimavenligt i hverdagen,
- at øge livskvaliteten for københavnernes.

Aktiviteterne vil medvirke til at opfylde kommunens målsætninger inden for miljø- og klimaområdet. Aktiviteterne skaber samtidig et fundament i kommunen for udviklingen af nye, grønne handlemuligheder i samspil med borgere, brugere og virksomheder. Planens aktiviteter skal udvikles og gennemføres i perioden 2012–2015. De enkelte aktiviteter bliver realiseret i samarbejde mellem forskellige aktører: Kommunen, lokaludvalg, virksomheder og borgerne.

Planens opbygning

Afsnit 3 rummer et samlet overblik over planens aktiviteter, der efterfølgende er beskrevet i afsnit 4. Aktiviteterne i 'Grøn hverdag og livskvalitet' er grupperet i fem temaer: Hjemme, ressourcer, byrum, transport samt et tværfagligt tema, der omfatter innovation og uddannelse.

I afsnit 5 præsenteres seks hverdagslivsfortællinger, som tilsammen giver et billede af de udfordringer og barrierer, som mange københavnere oplever i hverdagen.

Afsnit 6 giver et overblik over lovgivningen omkring Agenda 21 samt en beskrivelse af den metode og proces, der ligger til grund for planen.

3. Aktiviteterne i 'Grøn hverdag og livskvalitet'

Kernen i 'Grøn hverdag og livskvalitet' er en række aktiviteter, som samlet set udvikler nye muligheder for byens borgere, brugere og virksomheder, hvor hensyn til miljø og klima indgår i hverdagen på en naturlig måde. Planen hænger tæt sammen med kommuneplanen og de øvrige planer på miljøområdet i København.

Københavns Kommuneplan 2011 handler om grøn vækst og livskvalitet. I kommuneplanen lægges rammerne for kommunens fysiske udvikling frem til 2025. Denne udvikling skal ske på et bæredygtigt grundlag. København skal være et oplagt sted at udvikle og afprøve nye miljø- og klimaløsninger.

Københavns Kommune ønsker samtidig at blive verdens første CO₂-neutrale hovedstad. Kommunen har derfor udarbejdet KBH 2025 Klimaplanen, som skal føre denne vision ud i livet.

Københavns Kommune har en lang række målsætninger på miljøområdet. Der er i arbejdet med denne plan foretaget en vurdering af, hvilke af disse mange miljømål der i særlig grad kræver borgernes indsats, fordi miljømålene kun kan opfyldes, hvis borgerne deltager aktivt og ændrer adfærd og vaner.

Borgernes adfærd og vaner hører til i hverdagslivet. De seks fortællinger om udfordringer og barrierer for københavnernes miljø- og klimahandlen i hverdagen, omtalt i afsnit 5, har været med til at danne baggrund for en vurdering af, om aktiviteterne i afsnit 4 kan bidrage til at mindske eller fjerne disse udfordringer eller barrierer. Denne vurdering har, sammen med en vurdering og udvælgelse af relevante miljømål, dannet en væsentlig del af baggrunden for udvælgelsen af de aktiviteter, som indgår i planen.

Desuden er det vurderet, om ideen kan spille sammen med de aktiviteter, kommunen i forvejen har på området. Kan den give en væsentlig direkte eller indirekte miljøeffekt? Har ideen andre effekter, fx på det sociale område, og er den økonomisk mulig at realisere?

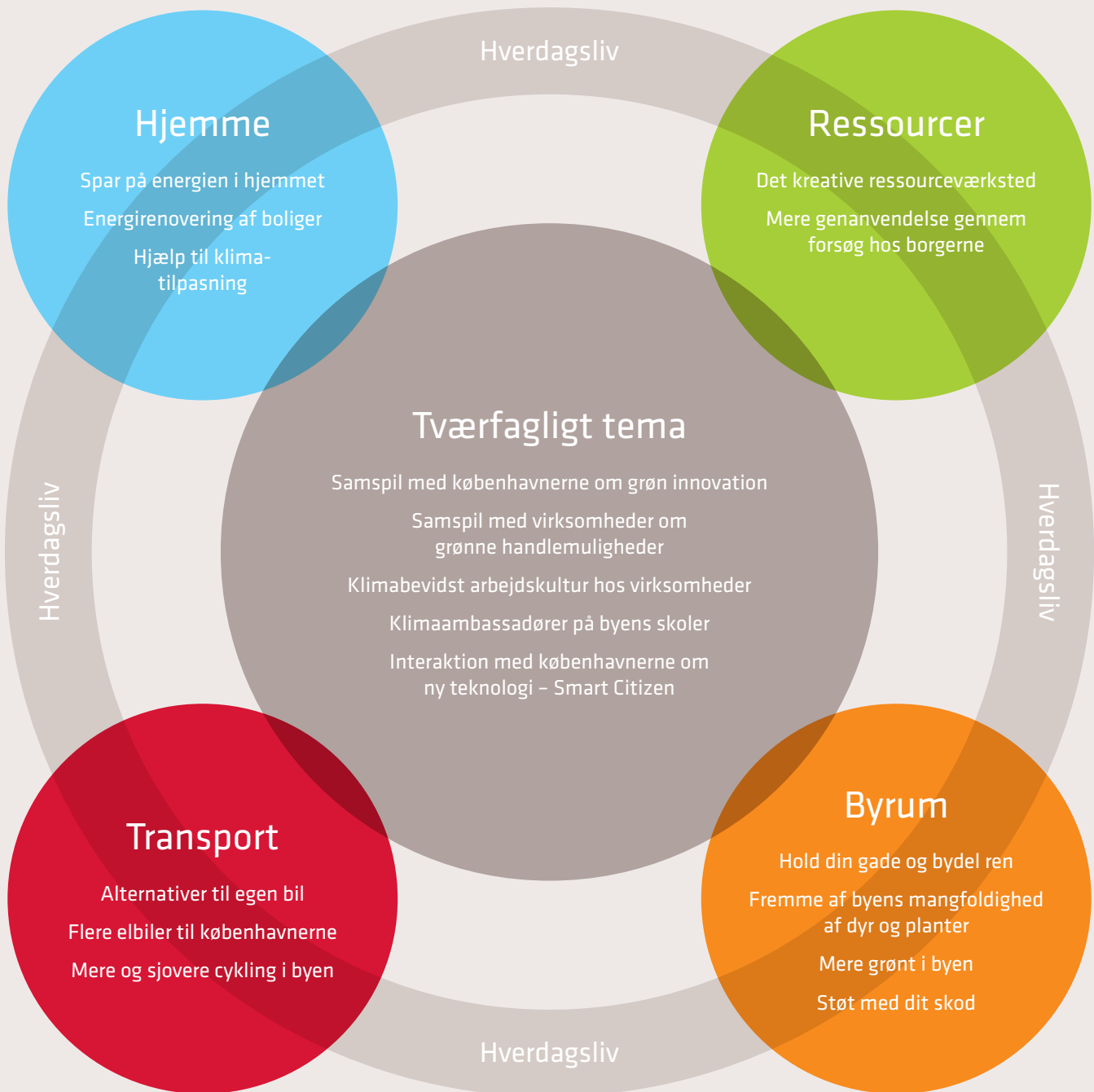
Efter denne samlede kvalificering af de indkomne ideer er der udviklet i alt 17 aktiviteter.

Overblik over planens aktiviteter

Aktiviteterne i 'Grøn hverdag og livskvalitet' er grupperet i fem temaer: Hjemme, ressourcer, byrum, transport samt et tværfagligt tema, der omfatter innovation og uddannelse.

De tre aktiviteter i temaet 'hjemme' handler om klimarigtig adfærd, klimarenovering og klimatilpasning. 'Spar på energien i hjemmet' handler om at spare energi gennem ændret adfærd i boligerne, herunder ved at bruge varmesystem etc. på den mest hensigtsmæssige måde. Aktiviteten 'Energirenovering af boliger' handler om at støtte og vejlede boligejere og boligforeninger i energirenovering af deres boliger. 'Hjælp til klimatilpasning' skal gøre det nemmere for borgerne at gennemføre projekter om lokal afledning af regnvand og anvendelse af regnvand i deres boliger.

Fig. 1. Overblik over aktiviteter i 'Grøn hverdag og livskvalitet'.



De to aktiviteter i temaet 'ressourcer' handler begge om at øge genanvendelsen i byen. I 'Det kreative ressourceværksted' drejer det sig om at bruge ting, som andre ikke længere har behov for, inden det bliver en del af affaldssystemet. I 'Mere genanvendelse gennem test hos borgerne' drejer det sig om at øge genanvendelsen gennem bedre affaldsløsninger, som udvikles og testes sammen med borgerne.

De fire aktiviteter, der handler om byens rum, falder i to dele. 'Hold din gade og bydel ren' og 'Støt med dit skod' vil styrke borgernes ansvarlighed over for byen og bidrage til mindre affald i byens gader ved at styrke den frivillige indsats i renholdelsen og skabe bedre affaldsvaner hos københavnere. Aktiviteterne 'Fremme af byens mangfoldighed af dyr og planter' og 'Mere grønt i byen' har begge til formål at styrke københavnernes tilknytning til byens grønne elementer ved at give dem mulighed for at deltage i arbejdet med at bevare og fremme byens mangfoldighed og ved at forbedre mulighederne for at dyrke planter i byen.

De tre transportaktiviteter har alle til formål at påvirke københavnernes adfærd på transportområdet mod mere grøn mobilitet. I 'Alternativer til egen bil' fokuseres på information om og mulighed for at prøve andre transportformer som delebiler og låncykler. I 'Flere elbiler til københavnere' øges kendskabet til elbiler, og københavnere får mulighed for at prøve en elbil. 'Mere og sjovere cykling i København' handler om at gøre det lettere at være cyklist og få flere op på cyklen.

De fem aktiviteter i det tværfaglige tema handler om innovation og uddannelse. 'Samspil med københavnere om grøn innovation' fokuserer på at styrke samspillet mellem borgerne og kommunen for at udvikle nye grønne løsninger, som kan gennemføres i byen. I 'Samspil med

virksomheder om grønne handlemuligheder' skabes nye miljørigtige produkter, services og løsninger hos virksomhederne. I 'Klimabevidst arbejdskultur hos virksomheder' arbejdes der med energibesparelser hos virksomhedernes ansatte. 'Klimaambassadører på byens skoler' er et undervisnings- og handlingsprogram for udvalgte elever i de store klasser.

Et samlet overblik over aktiviteterne ses i fig. 1. Figuren indeholder et overblik over de 17 aktiviteter i planen. Indholdsmæssigt når aktiviteterne rundt om flere væsentlige aspekter af københavnernes liv: Energiforbrug, bolig og boligrenovering, klimatilpasning, håndtering af ressourcer, genbrug og bortskaffelse af affald, transport og brug af byens rum og parker.

En lettere adgang til at prøve noget nyt, der er miljømæssigt bedre, er med til at imødekomme hverdagslivets rutiner og manglende tid, samtidig med at hverdagslivets forhandlinger bliver færre, når modsætningerne mellem livskvalitet og en grøn hverdag reduceres. Fælles, ofte frivillige, aktiviteter i det offentlige rum påvirker og kan uddybe og berige hverdagslivets relationer og styrke brugen og kvaliteten af det offentlige rum.

Tidsperspektiv

Planens aktiviteter gennemføres og færdigudvikles i perioden 2012–2015. De enkelte aktiviteter skal realiseres i et samarbejde mellem forskellige aktører: Kommunen, lokaludvalg, virksomheder, borgere m.fl. Aktiviteterne kan realiseres, som fig. 2 illustrerer, såfremt der bevilges de fornødne ressourcer.

Fig. 2.
Aktiviteters
realisering i
planperioden.

	2013	2014	2015	2016
HJEMME	UDVIKLING	DRIFT	EVALUERING	
	Spar på energien i hjemmet			
	UDVIKLING	TEST	DRIFT	
	Energirenovering af boliger i København			
RESSOURCER	UDVIKLING	DRIFT	DRIFT	
	Hjælp til klimatilpasning			
	UDVIKLING	DRIFT	DRIFT	
	Det kreative ressourceværksted			
BYRUM	PILOT	DRIFT	DRIFT	
	Mere genanvendelse gennem forsøg hos borgerne			
	UDVIKLING	DRIFT	DRIFT	
	Hold din gade og bydel ren			
TRANSPORT	UDVIKLING	DRIFT	DRIFT	
	Fremme af byens mangfoldighed af dyr og planter			
	DRIFT	DRIFT	EVALUERING	
	Mere grønt i byen			
TVÆRFAGLIGT TEMA	UDVIKLING	DRIFT	DRIFT	
	Støt med dit skod			
	UDVIKLING	DRIFT	PILOT	
	Alternativer til egen bil			
TVÆRFAGLIGT TEMA	UDVIKLING	DRIFT	DRIFT	
	Flere elbiler til københavnere			
	UDVIKLING	DRIFT	PILOT	
	Mere og sjovere cykling i København			
TVÆRFAGLIGT TEMA	UDVIKLING	UDVIKLING	DRIFT	
	Samspil med københavnere om grøn innovation			
	UDVIKLING	UDVIKLING	EVALUERING	
	Samspil med virksomheder om grønne handlemuligheder			
TVÆRFAGLIGT TEMA	UDVIKLING	DRIFT	PILOT	
	Klimabevidst arbejdskultur hos virksomheder			
	DRIFT	DRIFT	DRIFT	
	Klimaambassadører på byens skoler			
TVÆRFAGLIGT TEMA	UDVIKLING	DRIFT	DRIFT	
	Interaktion med københavnere om ny teknologi - Smart Citizen			

Fig. 2 beskriver fire faser som en aktivitet kan befinde sig i – enten udviklings-, test-, pilot- eller driftfase. Udvikling omfatter planlægning og konkretisering af aktiviteten. Test omfatter afprøvning af aktiviteten i begrænset omfang for at undersøge, om aktiviteten kan føres ud i livet på den valgte måde. Pilot omfatter afprøvning i større målestok, mens drift omfatter fuld udrulning af aktiviteten. Evaluering omfatter, at aktiviteten gennemgås med henblik på at opsamle erfaringer og tage stilling til det videre forløb. En mere uddybende beskrivelse af den enkelte aktivitet findes i det tidsskema, som indgår i beskrivelsen af de enkelte aktiviteter i afsnit 4.

Beskrivelse af aktiviteterne

Alle aktiviteterne er beskrevet i en fælles form, som redegør for: Formål, aktører, indhold, tidslinje og effekter.

- Formålet beskriver aktivitetens formål, samt hvordan aktiviteten bidrager til at opfylde kommunens målsætninger om miljø og klima.
- Aktører beskriver de aktører, der skal medvirke til videreudvikling og gennemførelsen af aktiviteten.
- Indhold beskriver, hvad aktiviteten omfatter.
- Tidslinjen beskriver, hvilke dele af aktiviteten der skal finde sted hvornår i planperioden.
- Effekter er en kvalitativ og skønsmæssig vurdering af, hvor meget aktiviteten vil påvirke fem udvalgte faktorer: Borgerinvolvering, CO₂-effekt, ressourceforbrug, byliv og sundhed.

Vurderingerne er baseret på en skala fra ■□□ til ■■■■, hvor ■□□ er 'lille positiv påvirkning', ■■■□ er 'større påvirkning' og ■■■■ er 'væsentlig påvirkning'.

Skalaen er illustreret gennem antallet af fuldt udfyldte kasser i understående skema. Hvis initiativet enten ikke er relevant for eller ikke påvirker en faktor i positiv retning, er der ingen udfyldte kasser □□□.

Ved vurderingerne er der taget udgangspunkt i fuldt implementerede aktiviteter. Borgerinvolvering dækker over aktivitetens grad af borgerinddragelse. CO₂-effekt dækker over aktivitetens potentiale for at nedbringe CO₂-udledningen. Ressourceforbrug dækker over aktivitetens potentiale for at nedbringe ressourceforbruget, fx gennem mindsket spild og øget ressourceeffektivitet. Byliv dækker over aktivitetens påvirkning af brugen af offentligt rum, parker m.v. Sundhed dækker over aktivitetens påvirkning af borgernes sundhed, fx gennem øget motion, bedre spisevaner og mindsket påvirkning af miljøfaktorer som støj, luftforurening og kemikalier.

Aktiviteterne 'Samspil med københavnere om grøn innovation', 'Samspil med virksomhederne om grønne handlemuligheder' og 'Klimaambassadører på byens skoler' er ikke effektvurderet, fordi aktiviteterne fokuserer mere på samarbejde og udvikling og derfor ikke umiddelbart kan måles i forhold til deres effekter.

Citaterne i kapitel 5 stammer primært fra borgerbesøgene og kommunens borgerpanelundersøgelse.

4. DE ENKELTE AKTIVITETER





»I en travl familiehverdag prioriterer vi at have det varmt nok. Det ville være godt med noget mere målrettet information om, hvordan man som forbruger kan spare på el – fx at det er bedre at varme det vand, kartofler eller grøntsager skal koge i, i en elkedel og lignende. Hvilke energislugere har man – fx et ældre fryseskab? Et tilbud om en energikonsulent ville måske være godt. En, der kan komme i hjemmet, eller en man kunne skrive spørgsmål til via mail.«

– Mand, 53

2013

2014

2015

2016

Videns- og samarbejdsopbygning, opbygning af læringsprogram om energirigtig drift

Gennemførelse af kursusforløb for viceværter og ejendomsfunktionærer

Videns- og samarbejdsopbygning, opbygning af læringsprogram om grøn adfærd

Projekter for boligforeninger

Evaluering

Spar på energien i hjemmet

Formål

Formålet med aktiviteten er at inspirere og motivere københavnere til at sænke energiforbruget i boligen gennem ændret adfærd. Dette sker via uddannelse af to typer af klimaambassadører med fokus på henholdsvis en teknisk og en adfærdsmæssig vinkel. Aktiviteten understøtter målene i KBH 2025 Klimaplanen.

Aktører

Københavns Kommune i samarbejde med energiselskaber, fx Københavns Energi og private partnere, de almene boligselskaber og Teknologisk Institut – Videncenter for Energibesparelser i bygninger og lokaludvalg.

Indhold

Der er behov for en aktiv og opsøgende indsats, som inspirerer, motiverer og hjælper viceværter og ejendomsfunktionærer til at omsætte viden til handling. Undersøgelser viser, at der kan være meget stor forskel på energiforbruget i sammenlignelige boligkarrere. Forskellene er typisk relateret både til drift af varmecentralen og til brugernes adfærd i hverdagen.

Aktiviteten indeholder to typer af klimaambassadører: Et kursus for viceværter og ejendomsfunktionærer samt et kursus for medarbejdere i kommunen, fx de boligsociale medarbejdere, som begge skal fungere som klimaambassadører. Det første kursus udvikler Københavns Kommune i samarbejde med energiselskaber og boligforeninger. Kurset formidler den nødvendige tekniske viden til viceværter og ejendomsfunktionærer, så de sikrer energirigtig drift i den enkelte ejendom. Det andet kursus udvikler Københavns Kommune i samarbejde med relevante aktører i løbet af planperioden. Dette kursus giver kursisterne redskaber til at støtte beboernes adfærd ændringer i forhold til energiforbrug i egen bolig.

I samspil giver de to kurser basis for en effektiv indsats i den enkelte ejendom i forhold til at spare på energien. Dette gøres ved at fokusere både på den tekniske og på den adfærdsmæssige del af energiforbruget i boligen.

Udviklingen af kurserne sker gennem et pilotprojekt, som i 2013 gennemføres i en almen boligforening og i en andelsboligforening, hvor energiforbruget ligger over gennemsnittet. Derefter tilbydes kurserne til viceværter og kommunale frontmedarbejdere i udvalgte områder i byen, fx udsatte boligområder. I tredje runde udbydes den tekniske del af kurset til alle byens viceværter og ejendomsfunktionærer, og det afdækkes, hvordan den adfærd orienterede indsats skal udvikles på de ejendomme, som tilmelder sig.

Da adfærd ændringer tager tid, og boliger skifter ejere/lejere, skal indsatsen være vedholdende og gentages, hvis effekten skal fastholdes. Aktiviteten løber derfor i hele planperioden 2012-2015 og skal fortsætte bagefter, hvis den skal have effekt på kommunens langsigtede målsætninger.

Effektvurdering

Aktiviteten skaber motivation til at spare på energien, så borgerne føler sig som en del af et fællesskab, der handler i forhold til klimaforandringerne og ser de langsigtede, også økonomiske, fordele i en mere klimagiv og energivenlig levevis. Aktiviteten vurderes at have stor effekt på CO₂-besparelser og i mindre grad på ressourceforbrug.

Borgerinvolvering	■ ■ □
CO ₂ -effekt	■ ■ ■
Ressourceforbrug	□ □ □
Byliv	□ □ □
Sundhed	■ □ □

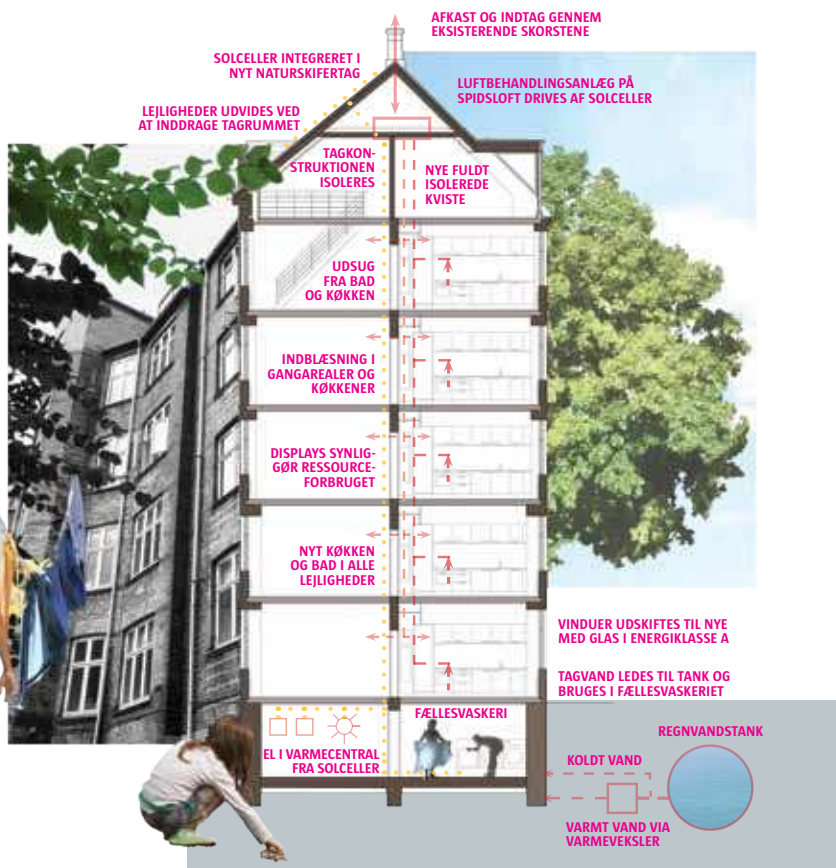


Illustration: sbs rådgivning a/s

»I vores grundejerforening skal vi have renoveret vejen. Så tænker jeg, hvad er egentlig bedst miljømæssigt? Jeg kunne godt tænke mig at mobilisere grundejerforeningen – der må være flere ting, vi kan gøre – i fællesskab. Men jeg ved jo ikke nok om kommunens regler. Altså affaldssortering, byggeordning og så videre. Men vi kunne for eksempel dele maskiner og sådan. Vi kunne godt være mere ambitiøse – vi kunne være den første grønne grundejerforening, men hvordan kommer vi i gang? Det er uigennemskueligt. Hvis nu der kunne komme nogen fra kommunen ud og fortælle om muligheder og regler. Om, hvad der findes af erfaringer og eksempler, så det ikke bare er mig, der er sur og grøn.«

–Kvinde, 42

2013

FORSØG

Udvidet vejledning i byggesager og inspirationsmateriale med gode eksempler

Partnerskaber med rådgivere og byggefirmaer på området

2014

DRIFT

Gennemførelse af besøg i boligforeninger

Evaluerer

2015

DRIFT

2016

Energirenovering af boliger i København

Formål

Formålet er at formidle inspiration til og tilbyde vejledning om energirenovering til boligejere og boligforeninger for at reducere energiforbruget i københavnernes boliger. Aktiviteten understøtter et stærkt ønske fra borgerne om information fra én troværdig kilde. Aktiviteten understøtter målene i KBH 2025 Klimaplanen.

Aktører

Kommunen i samarbejde med firmaer, som arbejder med renovering af boliger, fx arkitektfirmaer, bygherrer, kreditforeninger m.fl., samt med lokaludvalg og boligejere.

Indhold

Vi er i dag nået langt med at energieffektivisere nybyggeriet. Udfordringerne ligger i stigende omfang i det eksisterende byggeri, hvor der er et stort potentiale for energieffektivisering. Energirenovering af eksisterende byggeri er imidlertid en kompliceret og langstrakt proces. For at overvinde disse barrierer er der behov for, at kommunen som uvildig og troværdig instans tilbyder inspiration og vejledning til boligejerne med henblik på at tilskynde dem til at energirenovere deres boliger.

Kommunen har mulighed for at påvirke og vejlede borgerne på et tidligt tidspunkt, når de henvender sig i forbindelse med en byggesags startfase eller ved en forespørgsel om støttemuligheder. Kommunen kan formidle vellykkede eksempler på miljø- og klimarenovering af typiske københavnske boliger, der kan tjene som inspiration og vejledning for københavnere.

Kommunen vil, i samarbejde med rådgivere, ved præsentationer på generalforsamlinger og til bestyrelsesmøder i boligforeninger, formidle mulighederne for miljø- og klimarenovering. Personlig kontakt og samtale, især om økonomien i energire-

noveringer og gode fysiske eksempler, kan være afgørende for, om boligejere tænker energiforbedringer ind i en renoveringsproces.

Aktiviteterne sættes i gang ved at udvide kommunens eksisterende arbejde på området. Indledningsvis er der fokus på at samle et inspirationsmateriale med gode eksempler til en udvidet vejledning til boligejerne, sekundært på at opbygge partnerskaber med rådgivere og byggefirmaer på området.

Effektvurdering

Miljømæssigt spares der vand, varme og el, hvilket giver CO₂-reduktioner. Ofte opnås et bedre indeklima. Klimasikring kan give bedre og grønnere gårdmiljøer.

Renoveringer i eksisterende byggeri skaber ofte også løsninger, som giver mere fællesskab både undervejs og bagefter. Samtidig kan det give synlighed i den enkeltes hverdag under og efter byggeriet. Aktiviteten imødekommer flere af de barrierer i borgernes hverdag, som er beskrevet i afsnit 5, bl.a. manglende tid, usikkerhed, og hverdagslivets relationer.

Borgerinvolvering	■■■
CO ₂ -effekt	■■■
Ressourceforbrug	□□□
Byliv	□□□
Sundhed	■□□

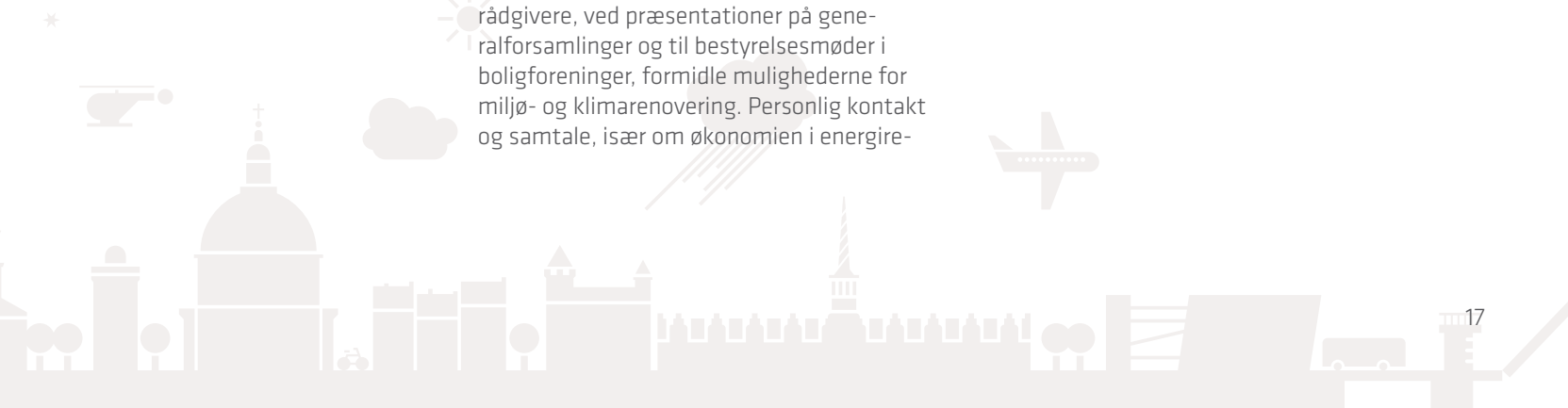


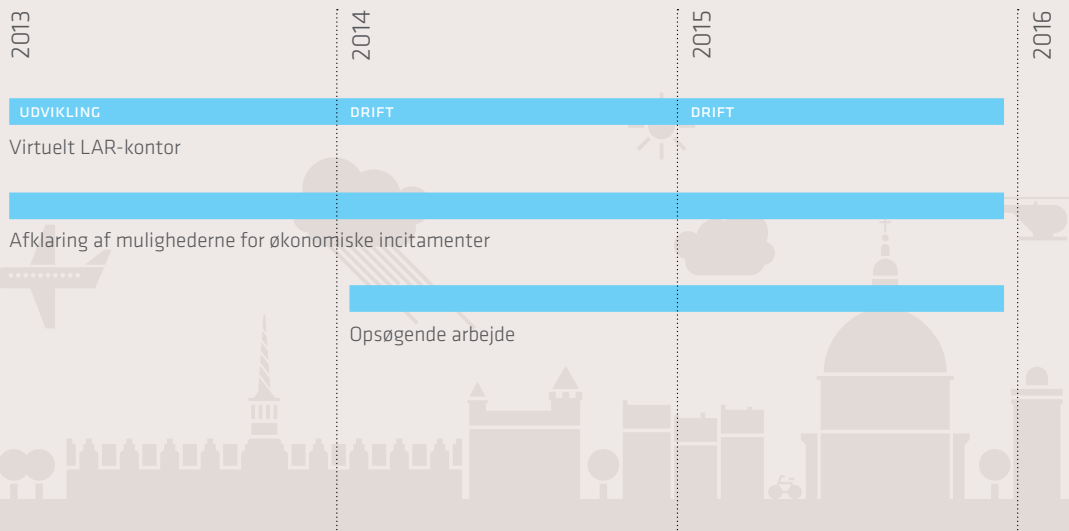


Illustration: Polyform Arkitekter

»Vi har simpelthen ikke kræfterne til at køre et projekt, der hedder, at vi skal have nogle grønne tage. Vi kan melde nogle steder: 'Vi vil gerne have solceller, fordi vi synes, det er vigtigt, når vi er en grøn institution. Vi vil gerne have grønne tage' – men så stopper det også der, fordi vores fokus er jo at passe børnene, kan man så sige, ikk'. Og det synes jeg, det er dødsærgeligt, at der ikke er mere... altså, støtte, støttesystemer, ikk'.«

– Kvinde, 47

Lokal afledning og anvendelse af regnvand



Hjælp til klimatilpasning

Formål

Formålet med aktiviteten er at gøre det nemmere for borgerne at gennemføre projekter om lokal afledning og anvendelse af regnvand (LAR). Aktiviteten støtter op om målsætninger i Københavns Kommunes Klimatilpasningsplan.

Aktører

Grundejer- og boligforeninger, Københavns Kommune, lokaludvalg, Københavns Energi, boligejere og rådgivere på området.

Indhold

Klimaændringerne har den konsekvens, at kloakkerne i fremtiden bliver for små til det vand, der skal ledes væk, når det regner intensivt. Lokal afledning af regnvand på private arealer kan være et effektivt redskab til at håndtere store regnmængder. Borgerne er derfor vigtige medspillere i forhold til at løse en del af de udfordringer, klimaet giver nu og i fremtiden.

For borgerne kan det være vanskeligt at finde og forstå de tekniske og økonomiske muligheder, når de ønsker at etablere lokale regnvandsprojekter. Der er flere metoder til lokal afledning og anvendelse af regnvand, fx nedsivning i jorden eller afledning til vandområder (nye eller eksisterende) eller genbrug af regnvand til toiletskyl, vanding eller lignende. Det er ikke alle områder i kommunen, der er velegnede til (alle typer af) LAR-løsninger, fx hvis der er jordforurening eller hvis grundvandet står særligt højt, er nedsivning ikke en hensigtsmæssig løsning. Desuden kan det formidles, hvilke begrænsninger de forskellige løsninger kan have, hvilke finansieringsmuligheder der findes osv.

Borgernes udfordringer og de mange forskellige faglige løsninger gør det relevant at skabe én fælles indgang til LAR og at etablere en aktiv rådgivningsindsats om LAR. Aktiviteten består i at etablere én fælles indgang målrettet boligejere og boligforeninger. Denne skal indeholde

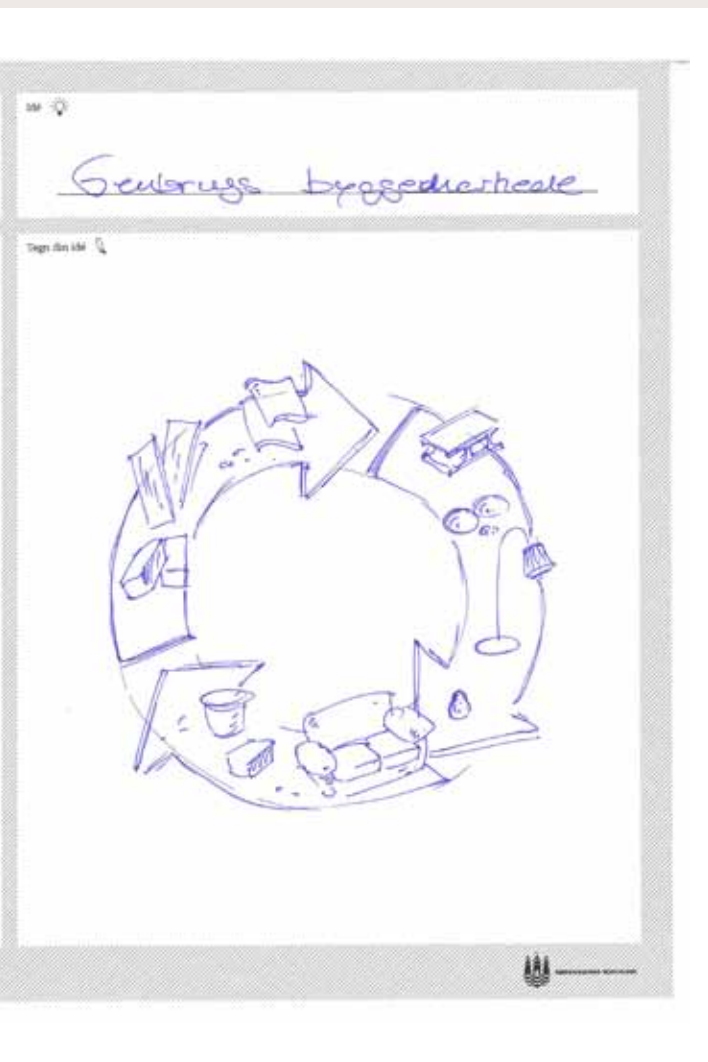
helhedsorienteret og tværfaglig viden og vejledning om mulighederne for lokal afledning af regnvand. Da viden og rådgivning ikke nødvendigvis får borgerne til at vælge at lave klimatilpasningsløsninger, suppleres der med en opsøgende indsats rettet mod de områder, som har det største potentiale i forhold til byens udfordringer med håndtering af regnvand. Det opsøgende arbejde skal ske i et samarbejde mellem kommunen og Københavns Energi.

Arbejdet med LAR-løsninger er allerede i dag i gang, og vidensgrundlag og potentialet i aktiviteten skal her afdækkes og afstemmes, hovedsageligt med klimatilpasningsplanen og den kommende skybrudsplan. Senest primo 2013 er den fælles indgang etableret hvad angår vidensgrundlag og hjemmeside. Den opsøgende indsats planlægges i 2013, og et forsøg med en opsøgende indsats sættes i drift af løbet af 2014.

Effektvurdering

Borgerne bliver inddraget og medansvarlige i løsninger af udfordringerne med klimatilpasning. Der er potentiale for besparelser af ressourcer i forhold til vandforbruget. Desuden kan naturværdierne øges gennem god lokal afledning af regnvand. De rette løsninger kan også understøtte sociale aspekter i fx udsatte byområder eller i fællesskaber i villakvarterer. Samfundsøkonomisk kan vandskader begrænses med store samfundsøkonomiske gevinster tilføje.

Borgerinvolvering	■ ■ □
CO ₂ -effekt	■ □ □
Ressourceforbrug	■ □ □
Byliv	■ □ □
Sundhed	■ □ □



»Vi vil gerne genbruge alle de gode ting, vi ser, der bliver smidt ud. Det harmonerer dårligt med, hvis vi tager tingene, så har vi ikke plads. Det betyder, at vi hverken får brugt tingene, og vi får heller ikke brugt den plads, som tingene optager. Der er noget, der skal tænkes sammen. Det der med at få ting genbrugt, som folk har smidt ud, det kræver tid, plads og omtanke... Ja - det mangler i genbrugssystemet.«

– Mand, 32

Illustrationen viser tegninger fra et af de idéark, der blev anvendt til de to idégenereringsworkshops, som blev afholdt i forbindelse med arbejdet med planen (læs om disse i afsnit 6). Dette idéark viser den idé, som har været med til at skabe aktiviteten 'Det kreative ressourceværksted'.

2013

2014

2015

2016

Muligheden for ressourceværksteder på genbrugsstationer og satellitter undersøges

Etablering af ressourceværksteder på genbrugsstationer og satellitter

Ressourceværksteder i byfornyelse og områdeløft

Det kreative ressourceværksted

Formål

Formålet er at skabe ressourceværksteder, hvor genbrugsegnete effekter kan omdannes til gavn og glæde for nye brugere. Aktiviteten synliggør og fremmer direkte genbrug og skaber nye måder at anvende genbrugsstationerne på. Aktiviteten understøtter den nye Ressource- og Affaldsplan 2018 og planens målsætninger om at øge genanvendelsen og at se affald som en ressource.

Aktører

Københavns Kommune, lokaludvalg og affaldsvirksomheder. Desuden partnerskaber med relevante private virksomheder og organisationer. En anden mulig samarbejdspartner er institutionsværksteder.

Indhold

Der er et stort potentiale for genbrug, og ressourceværkstedet imødekommer borgerne ønske om bedre muligheder for at genbruge. Aktiviteten skaber muligheder for direkte genbrug, dvs. genbrug af genstande og materialer ved at etablere et værksted til reparation af effekter og til at omdanne affald til nye produkter eller genbrugskunst. I ressourceværkstedet indgår muligheden for udvikling af forskellige borgeraktiviteter omkring genbrug, ressourcer, affald, fx frivillige sociale og folkeoplysende aktiviteter, skoleudflugter og læring om ressourcer for alle aldersgrupper.

Aktivitetens første indsats går ud på at undersøge, om der på de eksisterende genbrugsstationer og deres 'satellitter' kan etableres ressourceværksteder inspireret af et stort ressourceværksted, der etableres på det kommende Sydhavns Genbrugscenter, og som bliver ressourceområdet pendant til det meget populære Energi- og Vandværksted ved Damhussøen.

Ressourceværksteder kan også med fordel etableres andre steder, fx i tomme lokaler tættere på borgernes hverdag end der, hvor genbrugsstationerne typisk ligger. Mulighederne for at etablere ressourceværksteder skal derfor vurderes i forbindelse med områdefornyelse. Det skal desuden afdækkes, om der er basis for samarbejde med interesserede frivillige organisationer.

Effektvurdering

Aktiviteten inddrager borgerne ved både aflevering og afhentning af de genbrugelige ting fra genbrugsstationerne. Det er ligeledes en væsentlig borgerdrevet indsats at skabe aktivitet for frivillige organisationer og folkeoplysende indsatser om affald som ressource, ligesom den kan bruges i forbindelse med aktivering. Ressourcernes værdi øges gennem direkte genbrug. Miljømæssigt giver den øgede genbrugsandel hovedsageligt en ressourcebesparelse og i mindre grad en CO₂-effekt.

Borgerinvolvering	■ ■ □
CO ₂ -effekt	■ □ □
Ressourceforbrug	■ ■ ■
Byliv	■ □ □
Sundhed	□ □ □

*





»Jeg var i forsommeren på en McDonald's i Sverige, hvor de havde affaldssortering – altså med sortering af sugerør, plastiklåg, papirkopper og madaffald. Min mor camperer meget rundt om i Europa... Særligt schweizerne, de er helt vilde med affaldssortering: Der bliver folk altså forargede, hvis andre ikke sorterer. F.eks. med teposerne, hvor de piller snor, papir og metalclips fra – så det kan jo lade sig gøre at vænne os til det.«

– Kvinde, 53

2013

2014

2015

2016

Opsamling af erfaringer fra eksisterende forsøg

Udbrede kendskab til ordningen

Forsøg

Mere genanvendelse gennem forsøg hos borgerne

Formål

Aktivitetsens formål er at skabe bedre affaldsløsninger gennem tilskud til forsøg med nye innovative affaldsløsninger, der øger graden af affaldssortering. Aktiviteten understøtter den nye Ressource- og Affaldsplan 2018 og planens målsætninger om at øge genanvendelse i København ved at se affald som en ressource. Aktiviteten understøtter kommunens målsætning i KBH 2025 Klimaplanen om at blive CO₂-neutral.

Aktører

Borgere, brugere, lokaludvalg, boligforeninger, virksomheder, organisationer, andre myndigheder og kommunen.

Indhold

Københavnerne kan blive bedre til at sortere deres affald i de eksisterende fraktioner. Samtidig giver københavnere udtryk for, at affaldssortering er vigtig, men at det i praksis ofte er svært at føre ud i livet. Behovet for en understøttende indsats skærpes af, at kommunen introducerer fraktionerne metal- og plastaffald i 2012 og senere muligvis organisk affald. Kommunen har også mulighed for løbende at introducere nye fraktioner.

Gennem daglig brug af affaldsløsninger er borgere og brugere oplagte til at foreslå ideer til og deltage i udviklingen af nye og bedre løsninger til, hvordan genanvendelsesløsninger kan designes, placeres og bruges fx i boligen, ejendommen og gården.

Kommunen etablerer en ordning, hvor borgere, brugere, lokaludvalg og virksomheder kan ansøge om vejledning, konkretisering og støtte til udviklingen af konkrete projekter. Fokus kan fx være på at øge graden af genanvendelse eller teste nye metoder til at sortere i flere affaldstyper. I udviklingen af løsninger inddrages

virksomheder efter behov, eksempelvis til at afdække muligheder for nye beholdere, indsamlingsmetoder, transport, forretningspotentiale mv.

Gennem aktiviteten indgår kommunen i et samspil med relevante borgere, brugere, lokaludvalg og virksomheder gennem et systematisk, innovativt samarbejde om nye genanvendelsesløsninger i et konkret område fx en ejendom, boligkarré eller kvarter.

Ordningen er baseret på, at borgere og brugere henvender sig med ansøgninger om forsøg. En væsentlig indsats i aktiviteten består i at udbrede kendskabet til ordningen.

Effektvurdering

Aktiviteten øger genanvendelsen af affald til ressourcer i et borgerrettet samarbejde. Effekten forudsætter aktive borgere og lokaludvalg, som medvirker i forsøg med nye affaldsløsninger. Dette har afledte direkte og indirekte effekter i forhold til henholdsvis målene om at mindske ressourceforbruget og mængderne af affald og indirekte på målet om CO₂-reduktioner, men meget begrænsede effekter på byliv og sundhed.

Borgerinvolvering	■ ■ ■
CO ₂ -effekt	□ □
Ressourceforbrug	■ ■ ■
Byliv	□ □
Sundhed	□ □





»I mit område oplever vi, at folk, der færdes i kvarteret, smider deres affald i ét væk, og at hundes efterladenskaber heller ikke er noget, man føler et ansvar for at fjerne. Det til trods for, at der er opsat skraldespande ved indgangene til kvarteret. Vi samler selvfølgelig op, så kvarteret ikke oversvømmes, men det føles lidt som en evighedsopgave.«

– Kvinde, 45

2013

UDVIKLING

Uddannelse af ambassadører for ren by*

Udbredelse i flere lokalområder

2014

DRIFT

Faste frivillige renholdelsesdage i hele København

2015

DRIFT

2016

Hold din gade og bydel ren

Formål

Aktiviteten skal styrke ansvarligheden over for byen ved at støtte lokalt forankrede frivillige renholdelsesprojekter blandt Københavns borgere for at gøre affaldsmængden i byrummet mindre. Aktiviteten understøtter Københavns Kommunes mål om at være Europas rene hovedstad i 2015.

Aktører

Frivillige borgere, lokaludvalg og områdefornyelser, foreninger (Danmarks Naturfredningsforening og Hold Danmark Rent) handelsstandsforeninger, lokale partnerskaber og Københavns Kommune.

Indhold

Der er et stort potentiale i at styrke brugen af en frivillig indsats, når København skal holdes ren. Frivillighed styrker borgernes ansvarlighed i forhold til at holde lokalområdet rent. På en renholdelsesdag kommer de frivillige mere i dybden, end den daglige drift gør, fordi de frivillige har tiden til at opsamle affald grundigt på tværs af fortov, vejbaner, græsplæner, ubebyggede grunde mv.

Københavns Kommune finder frivillige ildsjæle, som vil være ambassadører for en ren by. Der gennemføres et demonstrationsprojekt med uddannelse af ildsjælene til ambassadører. Projektet afdækker udfordringer og potentialer, og erfaringerne bruges til at videreudvikle en egentlig uddannelse.

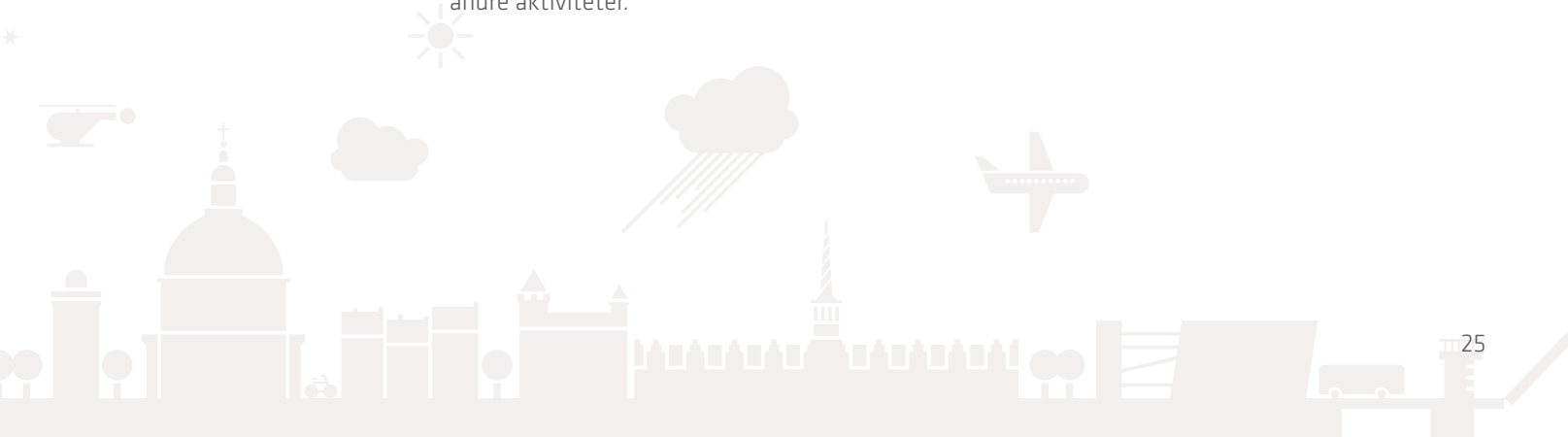
Konkret skal ambassadørerne mobilisere grundejere og beboere til at holde deres gade eller kvarter rent gennem lokalt forankrede initiativer. Lokale initiativer er fx en årlig gårdoprydningsdag, vejarbejdsdag eller andre aktiviteter.

Kommunen understøtter og faciliterer det frivillige arbejde gennem knowhow og ved udlån af praktisk udstyr (snappere, handsker mm.) til indsamling og bortskaffelse af det indsamlede affald.

Effektvurdering

Borgerinvolvering gennem frivillighed og den potentielle afledte effekt på bylivet vurderes at være stor. Et renere København giver et sundere og bedre byliv. Effekten fastholdes ud over planperioden igennem de lokale traditioner, der er igangsat, og igennem kommunens drift.

Borgerinvolvering	■ ■ ■
CO ₂ -effekt	□ □ □
Ressourceforbrug	□ □ □
Byliv	■ ■ □
Sundhed	■ □ □





»Jeg elsker at gå tur med min hund i byens parker og grønne områder, og jeg synes, det er spændende, at der faktisk er mange forskellige dyr og planter i byen, selvom man ikke altid lægger mærke til det, når man går forbi. Det er ikke altid, at områderne holdes godt nok. Det ville være rart, hvis folk kunne opnå en fælles ansvarfølelse over for byen, som vi f.eks. har i vores andelsforening over for vores gård.«

– Mand, 32

2013

2014

2015

2016

Inddragelse af lokaludvalg og områdefornyelser i afdækning af nye projekter

Inddragelse af frivillige, skoler eller institutioner til at indgå i pleje- eller græsningslaug

Fremme af byens mangfoldighed af dyr og planter

Formål

Formålet med initiativet er at involvere københavnere i arbejdet med at fremme den biologiske mangfoldighed i København. København skal være en by, hvor der er plads til naturen, og hvor indbyggerne værdsætter naturen. Aktiviteten understøtter kommunens strategi 'Plads til Naturen' og kommunes Frivillighedspolitik.

Aktører

Borgerne, institutioner og skoler (fritidshjem, børnehaver, skoler, plejehjem mm.), foreninger (Danmarks Naturfredningsforening, Haveselskabet, Dansk Ornitologisk Forening, Friluftsrådet, dyrkningshaver, spejderne m.fl.), Statens Naturhistoriske Museum, lokaludvalgene, boligforeninger, haveforeninger, områdefornyelser samt Københavns Kommune.

Indhold

Københavns Kommune giver borgerne mulighed for at deltage i kommunens arbejde med at bevare og fremme byens biologiske mangfoldighed. Der er fokus på samarbejder og på at oprette frivillige fællesskaber, hvor borgerne kan bistå kommunen i arbejdet med at pleje byens naturområder, overvåge bestandsudvikling og pleje byens grønne områder. Borgerne kan blandt andet deltage i pleje, kortlægning og overvågning af naturen ved at:

- bekæmpe invasive arter, f.eks. gyldenris,
- opsætte fuglekasser,
- kortlægge dyr og planter,
- oprette græsningslaug og drift af græsarealer.

Kommunen fastsætter klare retningslinjer for den frivillige indsats. Når borgerne skal indgå i kortlægning og overvågning af biologiske arter, er det vigtigt, at undersøgelserne sker under kyndig vejledning fra kommunen. Borgerinddragelse og grønne projekter, der øger den biologiske mangfoldighed i lokalområdet, kan indarbejdes i områdefornyelse eller byudviklingsprojekter, som det f.eks. er gjort i Skt. Kjelds Kvarter.

Effektvurdering

Aktiviteterne fremmer byens biologiske mangfoldighed, øger antallet af prioriterede arter og reducerer antallet af invasive arter i København. Initiativet bidrager til en grønere by, forbedring af luftkvaliteten og sænket temperatur. Aktiviteten skaber sociale fællesskaber, sammenhold i lokalmiljøet og øger københavnernes viden om og ansvar for byens natur.

Borgerinvolvering	■■■
CO ₂ -effekt	□□□
Ressourceforbrug	■□□
Byliv	■■■
Sundhed	■■□





»Jeg kunne godt tænke mig meget bedre adgang til nyttehaver, hvor vi kan dyrke grøntsager og give vores børn et forhold til naturen – man mister lysten, når man skal stå i kø i årevis.«

– Kvinde, 42

2013

2014

2015

2016

Netværk

OPSTART

Faglig vejledning

Storbyhaver og spiselige planter

EVALUERING

Mere grønt i byen

Formål

Formålet med initiativet er at inddrage borgere, foreninger, institutioner og virksomheder i arbejdet med at gøre København til en grønnere hovedstad samt at give flere københavnere mulighed for at dyrke frugt og grønt i byen. Initiativet støtter op om kommunens mål om at blive verdens miljømetropol og understøtter desuden kommunens strategier 'Plads til Naturen', Metropol for Mennesker og Københavns Kommunes Frivillighedspolitik.

Aktører

Private grundejere, boligforeninger, haveforeninger, områdefornyelser, lokaludvalg, lokale institutioner (børnehaver, fritidshjem, skoler, plejehjem mm.). Foreninger (Danmarks Naturfredningsforening, Haveselskabet, Dansk Ornitologisk Forening, Friluftsrådet, spejderne), virksomheder og Københavns Kommune.

Indhold

Borgerne ønsker mere grønt i byen, og der er et voksende ønske om at dyrke frugt og grønt sammen med andre, f.eks. i byens parker. Lokale grønne initiativer, der allerede er i gang eller er undervejs, skal inspirere andre til lignende projekter.

Borgere, foreninger, institutioner og virksomheder opfordres til at indgå samarbejde med Københavns Kommune om at gøre byens mange små befæstede pladser, private og offentlige restarealer og baggårde grønnere.

Kommunen styrker og udvikler de eksisterende grønne netværk, f.eks. samarbejdet mellem dyrkningshaver, så de lokale grønne initiativer kan inspirere andre til lignende projekter. Gennem områdeløft, lokaludvalg og netværksdannelse støtter kommunen udviklingen af grønne projekter, der vil skabe glæde og liv i byen.

- **Netværksmøder:** Borgere, foreninger, institutioner og virksomheder inviteres til at deltage i en række netværks- og inspirationsmøder. Møderne skal ses som en platform for erfaringsudveksling mellem de involverede aktører og som et inspirationsforum for nye grønne initiativer.

- **Faglig vejledning:** Indgangen til kommunen gøres nemmere, og indsatsen styrkes i forhold til at kunne vejlede de enkelte projekter og informere initiativtagerne om kommunens retningslinjer for dyrkning i byen, jordforurening, ejerskabsforhold mm.
- **Storbyhaver og spiselige planter:** Københavnerens ønske om at dyrke deres egen mad i byen skal understøttes. Dette gøres bl.a. gennem lokaludvalg og ved at lette indgangen til kommunen. Det skal medvirke til at gøre det lettere at håndtere de administrative og bureaukratiske sider af at lave storbyhaver. En nem indgang til det kommunale system vil støtte borgere, foreninger, institutioner og virksomheder, der ønsker at etablere nyttehaver eller dyrke spiselige planter i byen. Endvidere skal der arbejdes for et øget samarbejde mellem initiativtagere, kommunen og de private grundejere.

Effektvurdering

Initiativet skaber en større fællesskabsfølelse, øger social interaktion, medejerskab og sammenhold i lokalmiljøet. Projekterne vil skabe mere og anderledes byliv, der får københavnere til at opholde sig mere i de grønne områder.

Flere træer, grønne tage og grønne områder er med til at forbedre luftkvaliteten og medvirker samtidig til, at temperaturen i byen sænkes. Et grønnere København er et mere klimasikkert København, og byens grønne struktur skal bidrage til at ruste København til fremtidens vej.

En grønnere by vil desuden give et rigere dyre- og planteliv, flere naturoplevelser samt sundheds- og helbredsmæssige gevinster. Aktiviteternes CO₂-udledning og ressourceforbrug er begrænset, mens lokal produktion af frugt og grønt har en positiv effekt på begge.

Borgerinvolvering	■ ■ ■
CO ₂ -effekt	□ □ □
Ressourceforbrug	□ □ □
Byliv	■ ■ ■
Sundhed	■ ■ □

»Kommunen kan gøre enormt meget for at hjælpe os borgere med at blive opmærksomme på de her små ting, der sker. Jeg tror, man får enormt meget ud af som borger at komme med til noget, hvor nogen gør en forskel, for der bliver man selv motiveret - ved at se nogen, der gør det, og se nogen, der tror på, at det gør en forskel.«

Tegning fra et af de ideark, som blev anvendt til de to idegenereringsworkshops, som blev afholdt i forbindelse med arbejdet med planen (læs om disse i afsnit 6).

- Mand, 22

Problem

Cigaretskodder i offentligt rum

Idé

Støt med dit skod!

Beskriv din idé

Automat til opsamling af cigaretskodder.
Firmaer har sponsoreret rør, og donerer fx 50 øre pr. skod til specifik veldgørenhed.

Evt. dæslatte og lys der blinker hver gang der smides skod i.

Afprøves først som kampagne.

Rørene kan evt. være transparente i hver sin farve, så det bliver pent at se på. Måske er der en lille lampe i halvtaget der lyser ned i hvert rør. PÆNT!

Tegn din idé

IDÉ-ARK

2013

2014

2015

2016

Afsøgning af samarbejdspartnere og sponsorer til projektet

Udvikling af demonstrationseksempler og evaluering

Udbredelse

Støt med dit skod

Formål

Formålet med aktiviteten er at skabe bedre affaldsvaner og påvirke adfærden, så der ikke smides cigaretskod og andet affald i byens offentlige rum. Aktiviteten understøtter målet om, at København skal være Europas rene hovedstad i 2015.

Aktører

Borgere og brugere af København. Kommunen i samarbejde med virksomheder og NGO'er. Tobaksvirksomheder eller salgssteder som supermarkeder og kiosker er oplagte aktører, samt øvrige aktører, der har egnede steder, hvor beholderne kan sættes op, fx cafeer, busselskaber og butikker.

Indhold

Det er dyrt at fjerne affald fra det offentlige rum. Hvert cigaretskod koster ca. 2 kr. at fjerne fra gaden. Aktiviteten bygger på en blanding af sjov og alvorlig oplysning og er et lille skridt på vejen mod at undgå, at der smides affald i byens rum. Med rygerne som eksempel skal aktiviteten belyse denne problematik.

Kommunen udvikler og opstiller beholdere til cigaretskod i samarbejde med virksomheder og sponsorer. Virksomheder sponsorerer beholderne og donerer et beløb pr. skod til velgørenhed som natur-, miljøbeskyttelse og sundhed.

Opsamlingsbeholderne udformes med særlige kendetegn, så de påkalder sig positiv opmærksomhed. På beholderne informeres om de økonomiske omkostninger ved henkastning af skod, miljøkonsekvenserne samt information om hjælp til rygestop. Beholderne forsynes eventuelt med et display, der viser antal af skod, nedtælling til, at der udløses en donation eller indikation af antal skod pr. dag, der smides i København. Der kan være koder til smartphones, som giver yderligere information.

Beholderne testes i en demoversion i 2013 i et udvalgt område, fx på Skt. Hans Torv, i forbindelse med renholdelseskampagnen 'Ren Kærlighed til KBH'. Testen evalueres i forhold til, hvilke steder beholderne skal stå for at have størst effekt, fx hvor mange rygere samles.

Effektvurdering

Borgerrettet og adfærdsændrende aktivitet for en renere by med mindre affald og færre cigaretskod i byen. Cigaretskod, der ikke samles op, ender med at belaste byens kloakker og rensningsanlæg. Aktiviteten skal få rygerne til ikke at smide deres skod på gaden samt motivere til rygestop.

Borgerinvolvering	■ ■ ■
CO ₂ -effekt	□ □ □
Ressourceforbrug	■ □ □
Byliv	■ ■ □
Sundhed	■ ■ □





»Nu har vi endelig fået sådan en dele-christiania-cykel, som man kan låne. Jeg tror, det koster 100 kroner om året at være medlem. Det er også smart – f.eks. med hundene har jeg faktisk tænkt. Nogle gange når man har de der hunde, så er det jo begrænset, hvor langt man kan komme væk, når man skal gå. Det er jo en kæmpe luksus at have en bil – så kan man smide dem ind bagi og køre ud i en skov, men der ville man ligeså godt kunne smide dem i en christiania-cykel. Og netop da er det jo enormt privilegeret, at man kan låne den gratis, når man skal bruge den.«

– Kvinde, 24.

2013

2014

2015

2016

UDVIKLING

Tilflytterpakke

UNDERSØGELSE

Delebiler

PILOTPROJEKT

Nemmere adgang til låncykler

UDVIKLING

Brugergruppeprojekter

EVALUERING

Alternativer til egen bil

Formål

Aktivitetsens formål er at påvirke transportadfærden og flytte privatbilister til grønnere transportmuligheder. Aktiviteten understøtter kommunens målsætninger om cykeltrafik, kommunens målsætninger i KBH 2025 Klimaplanen samt målsætninger om mindre støj og luftforurening fra trafikken.

Aktører

Københavns Kommune i samarbejde med lokaludvalg, virksomheder, skoler, trafiksekskaber, delebilsklubber m.fl.

Indhold

Der er et stort potentiale i at påvirke den enkelte trafikant til at vælge grønne transportløsninger. Aktiviteten imødekommer behov hos borgerne for viden om og inspiration til andre transportmuligheder end bil.

Kommunen udarbejder målrettet information til nye borgere i form af en "tilflytterpakke" om transport. Formålet er at gøre nye borgere opmærksomme på Københavns mange muligheder for grøn transport. I tilflytterpakken vises muligheder for tog, bus, delebil, lånecykler, cykelruter etc. i de enkelte lokalområder

Kommunen gennemfører en undersøgelse af, hvilke københavnere der er potentielle brugere af delebiler, og anvender resultaterne i målrettede kampagner, for at ønsket om bil i højere grad opfyldes med en delebil.

Lånecykler kan nedbryde fordomme om de forskellige cykeltyper, og borgerne får mulighed for i praksis at se, om en anden cykeltype kan opfylde deres transportbehov. Låne/lejecykler for en længere periode vil give mulighed for at afprøve, om transportbehovet kan løses med fx en el-cykel, uden at det fra starten er nødvendigt for den enkelte at foretage en større økonomisk investering.

En del lokaludvalg og andre stiller i dag særlige lånecykler, primært ladcykler, til rådighed for lokale borgere. Kommunen

skaber et overblik over eksisterende låneordninger. Adgang til lånecykler udvikles og gøres mere synlig, så ordningerne udgør et reelt alternativ til bilkørsel i byen, ved fx større indkøb.

Kommunen igangsætter målrettede brugergruppeprojekter med det fokus at få borgerne til at prøve andre transportformer i en periode. Udvalgte bilister låner cykler og får pendlerkort til kollektiv transport stillet til rådighed mod at prøve at køre så lidt som muligt i bil i projektperioden. Det kan fx være familier, der normalt kører i bil til arbejde og henter og bringer børn i bil, som tester, hvordan hverdagen fungerer med cykler, delebil og kollektiv transport. Det afprøves, om der hos tilflyttere kan skabes grønne transportvaner gennem rådgivning og pendlerkort i den nye boligsituation.

Adfærdsaktiviteterne supplerer det arbejde, Københavns Kommune i forvejen gør for at fremme cykeltrafikken og mindske biltrafikken.

Effektvurdering

De afledte effekter af aktiviteten vil være en grønnere transportadfærd, som medfører mindre udledning af CO₂ og færre biler. Dette vil tilsvarende medføre et lavere ressourceforbrug. Mere gang og cykeltrafik vil skabe et bedre byliv og gavne sundheden. Mindre støj og luftforurening vil gavne københavnernes sundhed.

Borgerinvolvering	■ ■ ■ ■
CO ₂ -effekt	■ ■ □
Ressourceforbrug	■ □ □
Byliv	■ □ □
Sundhed	■ ■ □



»For min skyld kunne man godt indrette byen med fortrin for biler, der ikke støjer og forurener.«

- Deltager på borgerworkshop

2013

2014

2015

2016



Flere elbiler til københavnere

Formål

Formålet med aktiviteten er at udbrede anvendelsen af elbiler i København. E-mobilitet, dvs. elektricitet som drivmiddel i transportsektoren, er et væsentligt element i Københavns Kommunes målsætning om at være CO₂-neutral i 2025. Elbiler vil også i høj grad bidrage til målene om en ren og sund storby ved at mindske trafikens lokale luftforurening og støjproblemer.

Aktører

Københavns Kommune i samarbejde med lokaludvalg, virksomheder, skoler, trafiksekskaber, delebilsklubber m.fl.

Indhold

Bilindustrien har gennem de senere år fået større fokus på brug af nye drivmidler. I København etableres mere end 500 p-pladser med ladestanderer til elbiler inden udgangen af 2013, hvilket er med til at skabe mulighed for flere elbiler i København. Elbiler er især relevante at bruge i en tæt by som København, hvor det er oplagt med mindre biler, og hvor afstandene er kortere end andre steder i landet (96 % af alle bilture i Danmark er kortere end 50 km).

Aktiviteten formidler mulighederne og fordelene ved e-mobilitet. Den styrker kendskabet til bilerne og nedbryder adfærdsmæssige barrierer, der hindrer et skift til elbiler.

Kommunen sætter, i samarbejde med interesserede parter, fokus på mulighederne og fordelene ved brug af elbiler via information og andre aktiviteter, der skaber opmærksomhed hos københavnere. Erfaringerne viser, at det er et langt sejt træk at ændre folks holdning, så aktiviteterne skal bestå af aktiviteter med gode historier om elbiler og mulighed for at prøvekøre en elbil. Der kan etableres samarbejde med københavnske virksomheder om brug af elbiler. De kontinuerede aktiviteter kan evt. suppleres med elbilsarrangementer i København.

Kommunen skaber i samarbejde med elbilsekskaber ambassadører blandt virksomheder og professionelle chauffører.

Kommunen skaber sammen med producenter og sælgere af elbiler mulighed for, at københavnere kan prøve en elbil, fx gennem delebiler og låneordninger eller gennem partnerskaber med værksteder om ellånebiler, når den almindelige bil er på værksted. Også producenter af infrastruktur er her vigtige aktører.

Udbredelse af elbiler er afhængig af de statslige og økonomiske rammebetingelser for elbiler samt den teknologiske udvikling for elbiler. Københavns Kommune sikrer fortsat, at der opstilles ladestanderer til elbiler, ligesom kommunen fortsætter med at give særlige fordele for elbiler, fx de bedste parkeringspladser.

Effektvurdering

Effekten afhænger af, om det lykkes at involvere borgerne. Elbiler er mere energi-effektive end almindelige biler og har ingen lokal luftforurening. Elbiler støjer mindre end almindelige biler, og mindre støj vil have en lille positiv effekt på bylivet, som i dag er negativt påvirket af trafikstøj. Effekten på CO₂ afhænger af, om elproduktionen er CO₂-venlig.

Borgerinvolvering	■ ■ □
CO ₂ -effekt	■ □ □
Ressourceforbrug	□ □ □
Byliv	■ □ □
Sundhed	■ ■ □





»Det er i hvert fald også noget, som Københavns Kommune gør – og godt kunne gøre endnu mere. Det her med bilerne ud af byen. Så det bliver mere attraktivt at være cyklist. Jeg elsker den brede cykelsti på Nørrebrogade, hvor der bliver mindre plads til biler og mere plads til cykler – det er helt fantastisk. Og jeg elsker de der, hvor man kan hvile sin fod, og der står 'tak fordi du cykler' – jeg synes, det er så fedt!«

– Kvinde, 24

2013

2014

2015

2016

Indsamling af ideer fra københavnere

Visualisering af fordelene ved cyklisme

UDVIKLING Etablering af pilotprojekt af cykel-være-værksteder

Samarbejde med virksomheder om cykelvenlige arbejdspladser og kampagner

Mere og sjovere cykling i byen

Formål

Formålet er at gøre det lettere og sjovere at være cyklist i København og få endnu flere til at vælge cyklen som transportmiddel. Aktiviteten medvirker til at opfylde kommunens målsætninger om cykeltrafik, CO₂-neutralitet i 2025 samt målsætninger om reduktion af støj- og luftforurening fra trafikken.

Aktører

Københavns kommune er hovedaktør for aktiviteten. Nogle af delinitiativerne skal løses i partnerskab med private aktører. Lokaludvalg og områdefornyelser kan med fordel involveres i aktiviteten.

Indhold

Cyklister udgør allerede en væsentlig del af Københavns trafik. Erfaringer viser, at det er nødvendigt med en konstant indsats for at forbedre forholdene for cyklister for at fastholde og udbygge cyklingen. Aktiviteten imødekommer et behov hos byens borgere og brugere for flere og nemmere muligheder for cykelparkering, vedligeholdelse og reparation af cykler. Aktiviteten sætter fokus på fordelene ved at cykle.

Kommunen indgår partnerskaber med private aktører for at etablere åbne cykel-være-værksteder. Cykel-være-værksteder er en form for socialt værksted, hvor lokale beboere og brugere vedligeholder deres cykler med hjælp fra 'cykelbutlere'. Cykelbutlerne kan være del af en beskæftigelsesindsats som fx arbejdsløse i aktivering. Der kan etableres reservedelslager fra indsamlede cykler og stumper, som kan genbruges.

Cykel-være-værksteder bruges som nye sociale rum i byen, hvor borgerne kan mødes og vedligeholde og rengøre deres cykler mv., og hvor nye cyklister hjælpes på vej, bl.a. gennem cykelkurser. Nogle af cykel-være-værkstederne udformes, så de kan anvendes i midlertidige lokaler og på midlertidige pladser i lokalområdet.

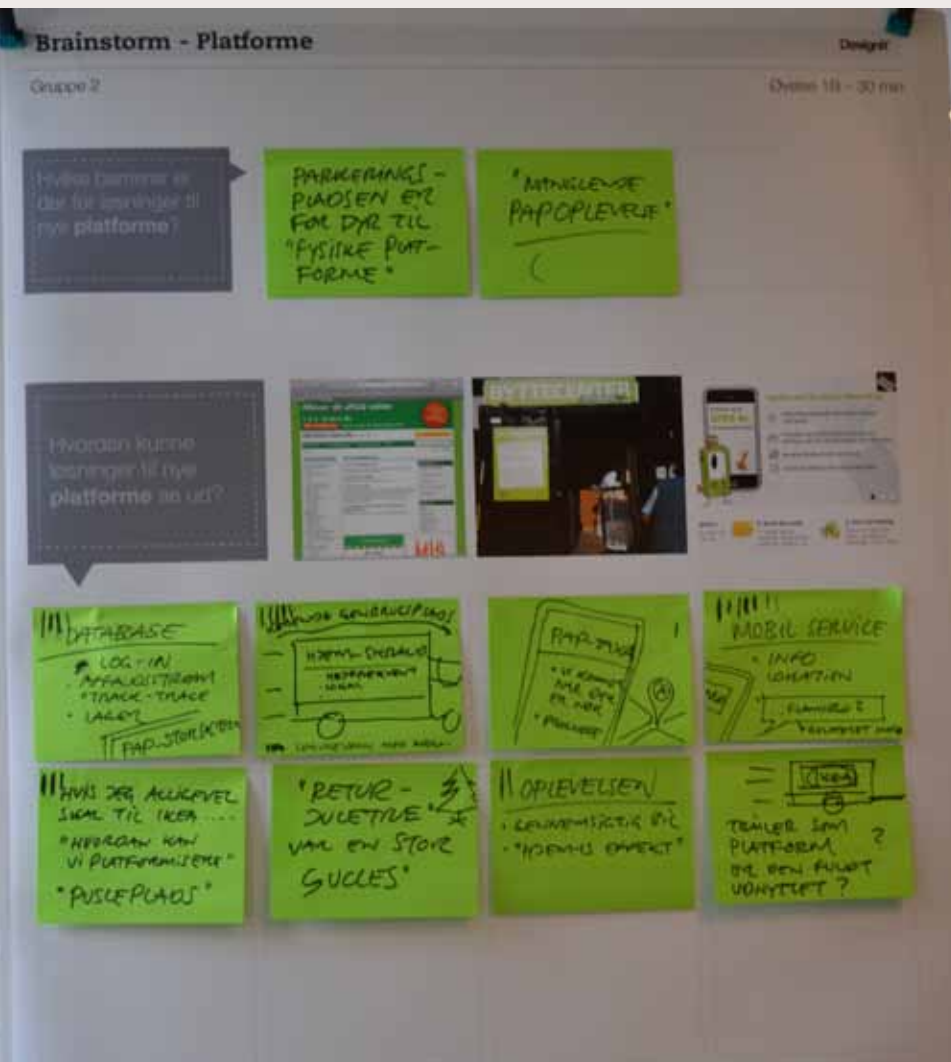
Kommunen sætter fortsat fokus på fordelene ved cyklisme. I samarbejde med virksomheder og deres ansatte iværksætter kommunen kampagner med fokus på det gode ved at cykle og arbejde for cykelvenlige arbejdspladser. Kommunen vil visualisere fordelene ved cykling, fx ved opsætning af fartmålere for cykler i forhold til biler, så bilister, der holder i kø, kan se, hvor meget hurtigere det er at tage cyklen frem for bilen i myldretiden.

Kommunen vil sikre, at borgerne har mulighed for nemt at komme med ideer til forbedring af forholdene for cyklister, fx ved stier, krydsningsmuligheder, udbedring af 'missing cykellinks' og genveje. Opsamling af ideer til forbedringer indarbejdes i den eksisterende 'giv et praj' ordning, hvor borgerne i dag kan give kommunen besked om huller i vejen etc. Aktiviteten kan eventuelt udvides med borgere som kommunens cykelagenter, der mere systematisk kommer med ideer til forbedringer af forholdene for cyklister.

Effektvurdering

Effekten af aktiviteten kræver og skabes gennem borgerinvolvering. Mere cykling vil medføre mindre udledning af CO₂, færre biler vil medføre et lavere ressourceforbrug, mere cykeltrafik vil skabe et bedre byliv og højne sundheden. Mindre støj og luftforurening vil gavne københavnernes sundhed og bylivet.

Borgerinvolvering	■ ■ ■
CO ₂ -effekt	■ □ □
Ressourceforbrug	■ □ □
Byliv	■ ■ □
Sundhed	■ ■ □



»Vi borgere har jo erfaringer, så hvis man får en idé til, hvordan noget kunne gøres smartere, så skal den jo også føres ud i livet. Det forekommer fuldstændigt umuligt og uoverskueligt i sådan et almindeligt hverdagsliv. Så netop en instans som man kan give sine idéer, en idébank med nogen, der tog sig af idéerne og så løbende arbejdede på, hvordan dette her kan tænkes.«

– Kvinde, 42

2013

Opbygning og test af forum

2014

Udbrede kendskab og motivation til at bruge brugerreven innovation som arbejdsmetode

2015

Test af indmeldte udfordringer, ideer og mulige løsningsforslag i workshop samt evt. plan for afprøvning af valgt løsning

2016

Udfordringer identificeret og løst

Samspil med københavnernes om grøn innovation

Formål

Formålet er at etablere en dialog med københavnernes, hvor der kan udvikles nye innovative miljøløsninger med interesserede borgere og brugere. Aktiviteten skal bidrage bredt til miljøforbedringer for at opfylde kommunens målsætninger i forhold til miljø, klima og grøn vækst.

Aktører

Borgere, brugere, lokaludvalg, interesseorganisationer, foreninger, medier, forskningsinstitutioner, øvrige kommuner og andre offentlige institutioner samt Københavns Kommune.

Indhold

Aktiviteten involverer københavnernes i arbejdet med at skabe nye løsninger på miljømæssige udfordringer, som de selv eller kommunen oplever. Alle kan foreslå udfordringer, men for at gøre indsatsen målrettet skal der især være mulighed for, at kommunens egne forvaltninger og centre kan opstille udfordringer, som kommunen gerne vil i dialog med københavnernes om.

Kommunen vil skabe et rum for dialog, hvor nye ideer kan opstå og videreudvikles, og der kan findes konkrete løsningsforslag på en beskrevet udfordring.

Aktiviteten styres af kommunen, som også fungerer som vært og facilitator for den borgerdrevne innovationsproces, der skal bidrage til en løsning af den konkrete miljøudfordring.

I processen med at finde en løsning kan der indgå kvalitative interviews, workshops, brug af eksisterende sociale netværk på nettet mm. Der kan evt. etableres et elektronisk forum, der kan fungere som vidensbank.

Sammensætningen af deltagerne afhænger af udfordringen. Der er hver gang knyttet en facilitator fra kommunen til udfordringen samt en eller flere personer fra kommunen eller fra den gruppe, som har beskrevet udfordringen.

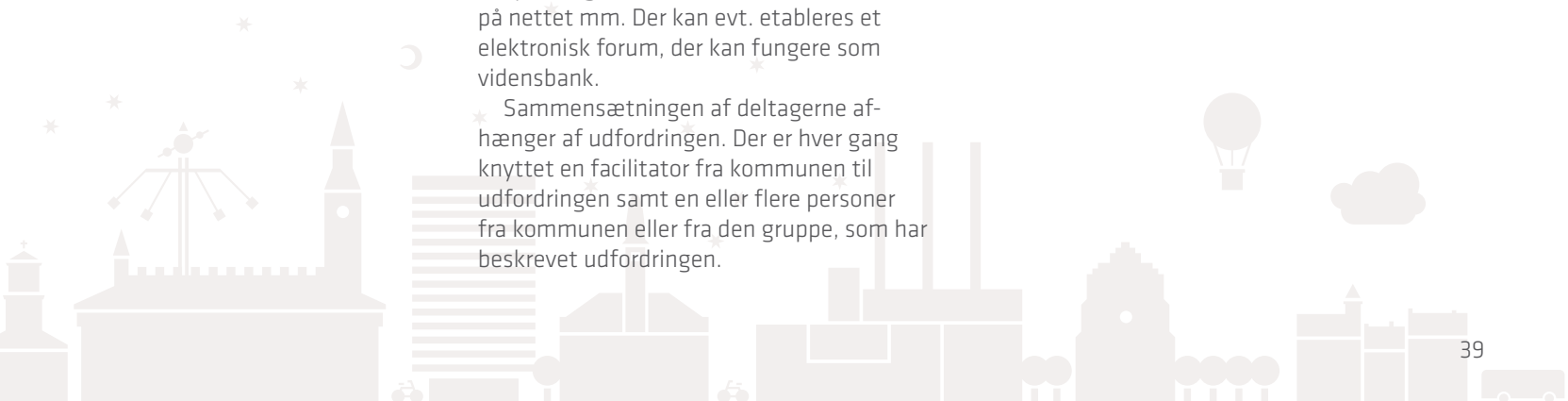
Når processen har identificeret en eller flere løsninger på en given udfordring, vurderes løsningernes potentiale, samt hvordan de kan realiseres. Den bedste løsning kan herefter udføres, enten af kommunen selv, i et samarbejde med en virksomhed eller af en virksomhed alene.

Effektvurdering

Aktiviteten skaber nytænkning i forhold til at finde løsninger på miljøudfordringerne, samtidig med at den fremmer en tværsektoriel og tværfaglig tilgang internt i kommunen og eksternt – i et samarbejde med borgere, brugere og virksomheder i byen. Indadtil bidrager aktiviteten til at give dele af kommunen mulighed for at tænke borgerdrevne innovation ind i det daglige arbejde. Udadtil kan der skabes et mere åbent forhold og samarbejde mellem kommunen og borgerne, brugerne og virksomhederne i byen, og hermed skabes større ejerskab for byen og dens udvikling.

Ved at involvere københavnernes kan der bedre udvikles løsninger, der passer til de udfordringer, som borgerne oplever i forhold til at handle miljørigtigt. Løsningerne kan udbredes til hele byen, fordi der er et større fokus på løsninger, som er nemme at bruge i hverdagen.

Aktiviteten er ikke effektvurderet efter skemaet, som anvendes i de øvrige aktiviteter, da denne aktivitet understøtter skabelse af nye aktiviteter med hver deres specifikke effekter.





»Der er for meget bureaukrati og lovgivning, når man har en idé – det er en oplevelse af at møde en mur, når man henvender sig.«

– Mand, 22

2013

UDVIKLING

Samarbejde med virksomheder

Dialog

Evaluering

2014

UDVIKLING

2015

UDVIKLING

2016

Samspil med virksomheder om grønne handlemuligheder

Formål

Aktivitetsens formål er, at kommunen sammen med københavnske virksomheder udvikler og kvalificerer idéer til produkter, services og løsninger, der skaber grøn hverdag og livskvalitet for byens borgere og brugere. Et øget udbud og efterspørgsel på grønne løsninger bidrager til at realisere kommunens miljømålsætninger. Aktiviteten understøtter kommunens mål i Kommuneplan 2011 om at gøre København til et grønt vækstlaboratorium.

Aktører

Private og offentlige virksomheder, fx transport- og energileverandører og forskningsinstitutioner, københavnere og Københavns Kommune.

Indhold

Aktiviteten tager udgangspunkt i de udfordringer og de løsningsforslag, der fx genereres gennem aktiviteten 'Samspil med københavnere om grøn innovation' og er velegnede til et samarbejde med københavnske virksomheder. Ideer og løsningsforslag identificeres og præsenteres for virksomheder, som har interesse i og kompetence til at udvikle produkter, services og løsninger, der kan skabe en grøn hverdag. Virksomhederne inviteres til at indgå i en brugerdreven innovationsproces, hvor de udvikler nye grønne løsninger.

Kommunen stiller byrummet til rådighed for test af en valgt løsning og bidrager derudover med hjælp til inddragelse af borgere, som kan være med i udviklings- og testforløb.

Der er stort potentiale i, at kommunen engagerer virksomhederne i at udvikle grønne produkter, services og løsninger med udgangspunkt i borgerdreven innovation. Beslutningen om hvorvidt en given ydelse eller produkt kommer på markedet, træffes af de deltagende virksomheder. Kommunen faciliterer aktiviteten, mens virksomhederne udvikler løsningerne.

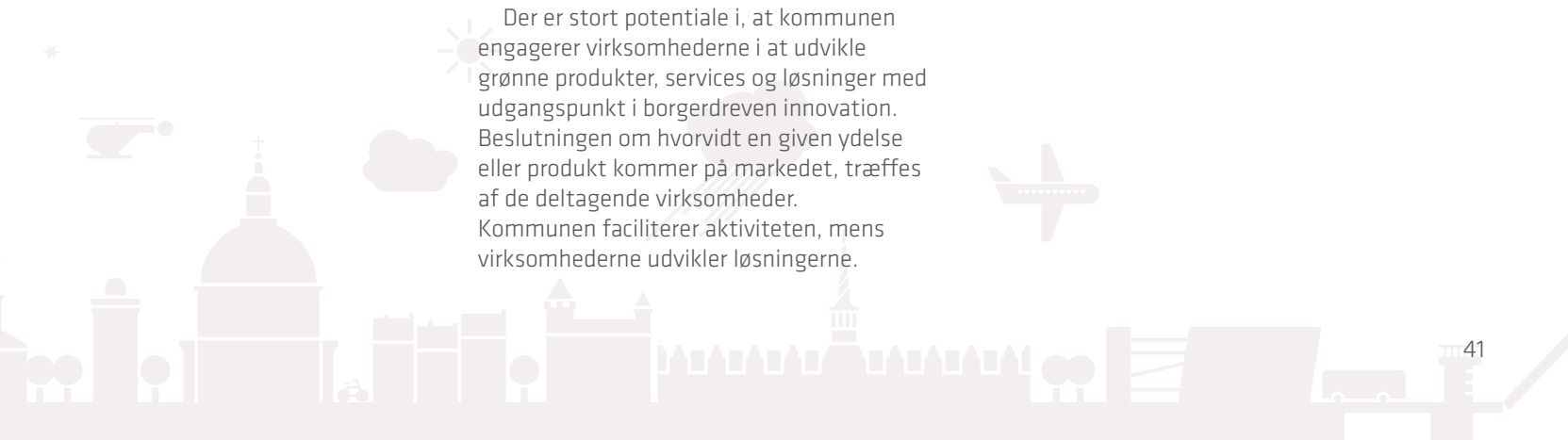
Årligt afholdes der workshop med virksomheder, hvor der bliver arbejdet med de idéer og løsningsforslag, som københavnere er kommet med for at skabe konkret produktudvikling. I det omfang, det er hensigtsmæssigt, inddrages relevante forskningsinstitutioner.

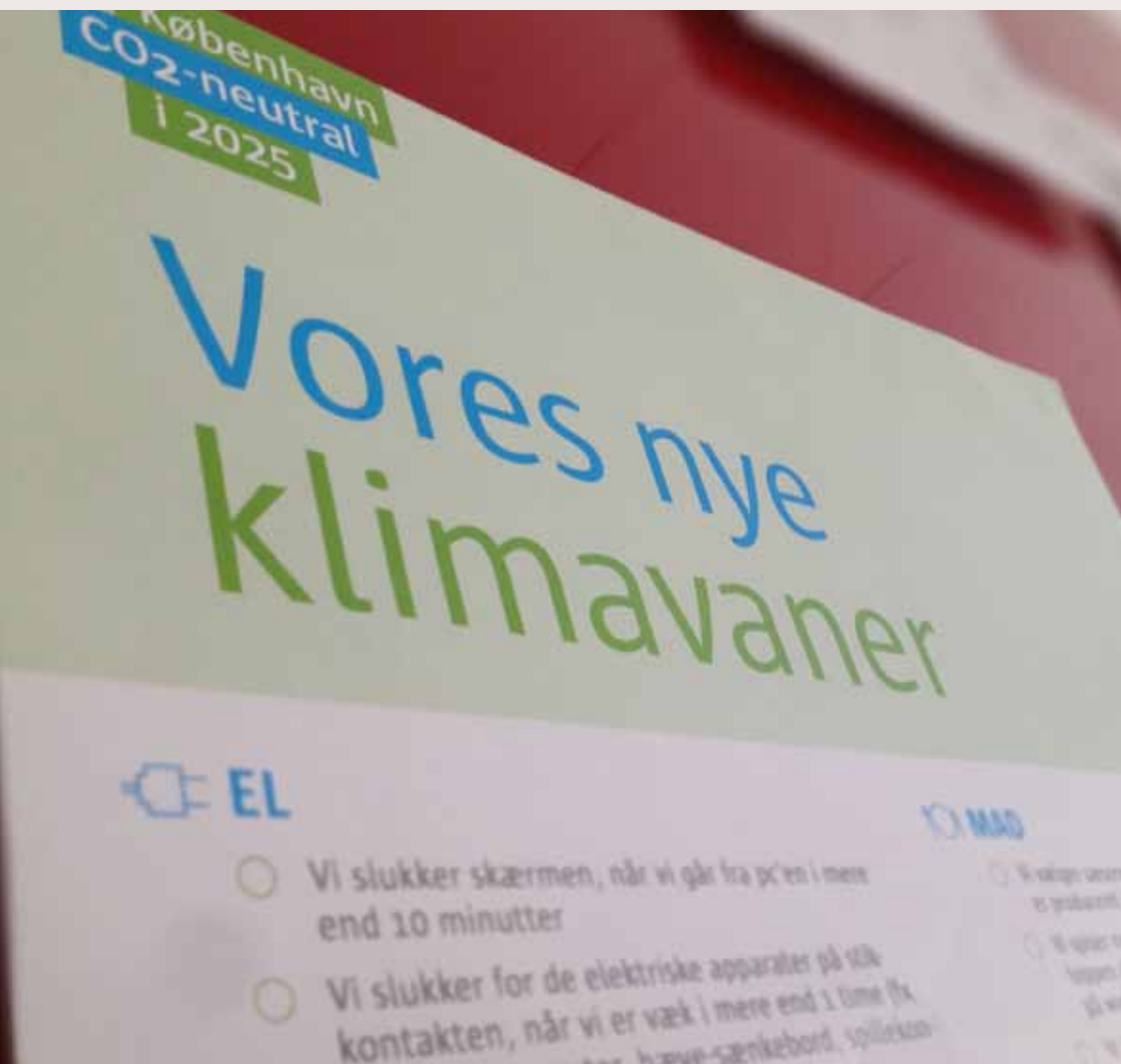
Københavns Kommune inviterer bredt, men der er en række kriterier, som skal opfyldes, for at en virksomhed. Virksomheden skal kunne tilbyde produkter eller serviceydelser, der potentielt henvender sig til alle københavnere og har potentiale til at påvirke miljøet i byen. Produktet eller serviceydelserne skal kunne nå en vis volumen for københavnere og ikke blot være et tilbud til en lille gruppe, fx personer i en enkel ejendom. Virksomheden skal have ressourcer til at udvikle og markedsføre de produkter eller serviceydelser, som er på tegnebrættet.

Effektvurdering

Aktiviteten skaber et mere åbent forhold mellem kommunen, virksomhederne og københavnere og kan medvirke til at skabe interessebaserede fællesskaber og nye samarbejdsrelationer imellem de involverede parter. Fælles idéer og løsninger kan bidrage til at skabe mere ejerskab og fællesskab om bæredygtig udvikling af byen og København som grønt vækstlaboratorium.

Det er vanskeligt at fastlægge konkrete effektmål. Effekten afhænger af, om virksomhederne udvikler kommercielt interessante løsninger, der kan afsættes, og om borgerne bruger dem.





»Privat er jeg miljøbevidst, men på arbejdet kan jeg ikke gå og slå mine kolleger i hovedet med mine personlige holdninger. Jeg ville ønske, at min chef gjorde mere ud af at fortælle, hvilke miljøsyn vi skal tage på arbejdspladsen.«

– Mand, 32



Klimabevidst arbejdskultur hos virksomheder

Formål

Formålet med aktiviteten er at nedsætte virksomhedernes energiforbrug ved at gøre det nemmere for virksomheder at påvirke deres ansattes adfærd. Aktiviteten understøtter kommunens målsætning i KBH 2025 Klimaplanen om at blive CO₂-neutral.

Aktører

Private og offentlige virksomheder af en vis størrelse samt forskningsinstitutioner, lokaludvalg og Københavns Kommune.

Indhold

Virksomhedernes ansatte kan medvirke til at opnå energibesparelser for virksomhederne, hvis de i højere grad er klimabevidste. En klimabevidst arbejdskultur forankres gennem en langsigtet indsats og kan medvirke til en udvikling, som kombinerer god forretningssans med en bæredygtig tilgang.

Kommunen kontakter en række mellemstore og store virksomheder (min. 100 ansatte) og tilbyder dem råd og vejledning til, hvordan man bedst muligt ansporer sine medarbejdere til en klimabevidst adfærd. Virksomheder opfordres til at sætte mål for reduktion af det samlede energiforbrug. Kommunen udvikler til formålet en række redskaber og metoder til at skabe mere klimabevidste medarbejdere gennem kampagner og kursusindsatser, og disse redskaber tilpasses virksomhedernes behov med henblik på at øge medarbejdernes klimabevidsthed og skabe energibesparelser. Indsatsen fokuserer på at indarbejde gode klimavaner hos medarbejderne inden for ni udvalgte indsatsområder: Indkøb, affald, el, mad, papir, transport, vand, varme og tøjvask. Kommunen udarbejder på baggrund af egne erfaringer med klimabevidst arbejdskultur i egen virksomhed business cases om miljøeffekt og potentielle besparelser i en målrettet indsats med fokus på medarbejderadfærd.

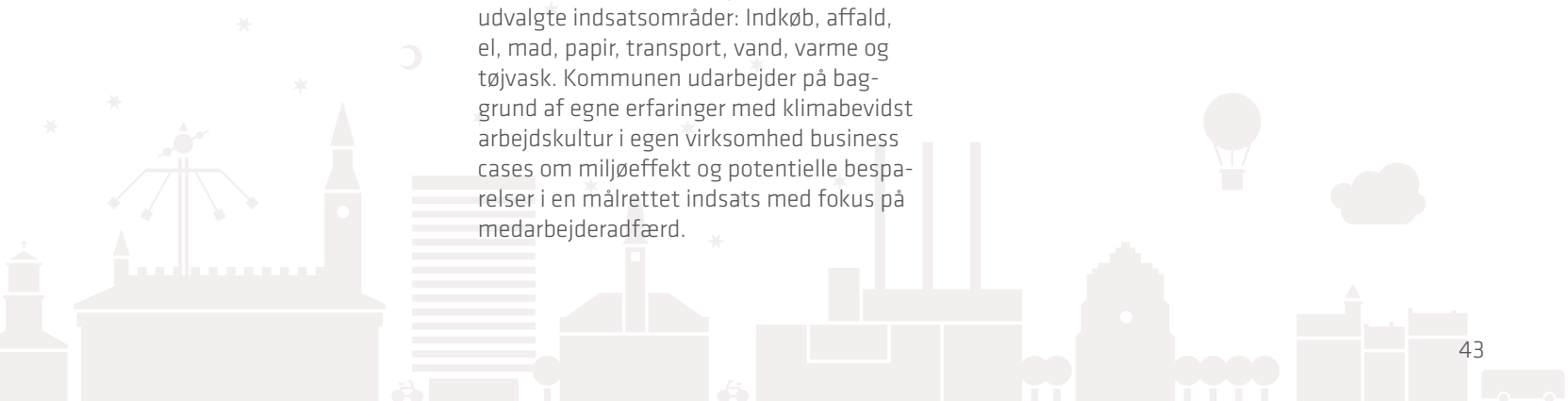
Aktiviteten indledes med et pilotprojekt med enkelte virksomheder, som kan bruges som cases til rekruttering af lignende virksomheder.

Aktiviteten sammentænkes med initiativet i aktiviteten 'Mere og sjovere cykling i byen' for mere cykelvenlige arbejdspladser.

Effektvurdering

Effekten vil være afhængig af de enkelte virksomheders ambitionsniveau, men aktiviteten vurderes at have stor effekt – både i form af et nedsat ressourceforbrug og CO₂-besparelser. Det forventes at kunne give store resultater at skabe bevidstheds- og adfærdssændringer blandt medarbejderne i forhold til deres egne vaner og forbrug. Derudover involveres virksomhedernes medarbejdere, hvilket på længere sigt kan være med til at hæve niveauet for deres klimabevidsthed som borgere.

Borgerinvolvering	■ ■ □
CO ₂ -effekt	■ ■ □
Ressourceforbrug	■ □ □
Byliv	■ □ □
Sundhed	■ □ □





»Et af de store problemer i vores samfund er jo, at der er så meget viden, så det er virkelig svært at finde ud af, hvad der er rigtigt, og hvad der er forkert. Og der tror jeg, at det er vigtigt, at kommunen stiller sig frem og siger – nu har vi haft nogle eksperter, og de har fundet ud af, at det her er rigtigt.«

– Mand, 22

Klimaambassadører på byens skoler

Formål

Formålet med aktiviteten er at bidrage til et mere bæredygtigt samfund gennem klimaambassadører på byens skoler. Målet er en bæredygtig skole, der bidrager til at skabe en bæredygtig by. Aktiviteten understøtter kommunens mål i KBH 2025 Klimaplanen.

Aktører

Elever, lærere og andre ansatte på byens skoler i samarbejde med lokaludvalg, Københavns Energi og interesseorganisationer indenfor området samt Københavns Kommune.

Indhold

Fremtidens generationer spiller en central rolle i forhold til at skabe et bæredygtigt samfund. Elever i folkeskolen er en vigtig brik i dette arbejde. Konkret kan der opnås energibesparelser og andre miljøforbedringer på skolerne og i lokalområdet.

Aktiviteten uddanner elever til klimaambassadører på byens skoler. Klimaambassadørerne er et undervisnings- og handlingsprogram, hvor udvalgte elever fra københavnske skoler i 7. til 9. klasse klædes på til at blive klimaambassadører. Programmet omfatter fire grundlæggende aspekter:

- Viden om klima, miljø og bæredygtig udvikling indbefatter, at eleverne undersøger forholdene i et givent område, eksempelvis deres egen skole, tilegner sig den nyeste viden inden for bæredygtig udvikling rettet mod det givne område og formulerer målsætninger og strategier for bæredygtighed, klimatilpasning og miljøhensyn.
- Et konkret sted eller område er afgørende for, at de unge kan anvende deres nye viden og målsætninger og agere forandringsagenter. De unge får viden og værktøjer til at gå i gang med det konkrete sted eller område og i dialog med skoleledelsen om bæredygtig udvikling mm.

- De unge gennemfører, på baggrund af ovennævnte kampagner, læringsforløb og/eller projekter, de har identificeret i deres strategi for bæredygtighed. De øvrige elever bakkes under gennemførelse af kampagner og/eller læringsforløb op af klimaambassadørerne samt af deres lærer.
- Evaluering, der har et fremadrettet perspektiv med fokus på videreudvikling på baggrund af de unges erfaringer. Efter evalueringen gentages processen med eksempelvis elever fra den samme skole, indtil skolen har integreret de valgte tiltag.

Ti københavnske skoler bliver hvert år en del af klimaambassadørprogrammet og igangsætter derved en strategi for bæredygtig udvikling for hver skole. Skolen skal i den forbindelse forstås bredt og inkluderer også skolens netværk såsom forældre, fritidsklubber m.fl.

Klimaambassadørerne stilles en årlig klimaudfordring fra kommunen, hvor de unge inddrages i nye projekter på forskellige niveauer, og fx klimastrategier kvalificeres med nye inputs.

Klimaambassadørerne kan også udvikle og gennemføre projekter for beboere i lokalområdet med energibesparende råd og ideer til hverdagen.

Effektvurdering

Aktiviteten har både sociale og miljømæssige effekter på flere niveauer. Klimaambassadørerne vil i første omgang virke på de unges egne skoler. På sigt vil de unge gennemføre projekter sammen med eksterne, lokale partnere og dermed påvirke lokalområdet. Foruden den miljømæssige gevinst skabes der nye netværk for de enkelte elever såvel som for skolen, der styrker det lokale fællesskab omkring bæredygtig udvikling samt den lokale sammenhængskraft.



»Jeg mangler ikke viden – tværtimod får jeg alt for meget viden fra alt for mange kilder. Jeg vil hellere henvende mig ét sted, hvor de har et overblik over alle de andre instanser, og hvor de giver uvildig information.«

– Kvinde, 50

2013

2014

2015

2016

Definition af Smart Citizen

Behov og idéer

Implementering af smarte vaner

Opfølgning på løsningsforslag, virksomheder og kommune

Interaktion med københavnernes om ny teknologi – Smart Citizen

Formål

Aktivitetsens formål er i samspil med borgerne at afdække og finde løsninger til, hvordan københavnernes bedst muligt udnytter de teknologiske muligheder, som en Smart City indeholder, og hvordan københavnernes kan være med til at påvirke både virksomheder og kommunen i arbejdet med at udvikle byen.

Aktører

Borgere, små og mellemstore virksomheder samt kommunen og andre storbyer i Smart City-projektet.

Indhold

Der er meget fokus på begrebet Smart City, hvor teknik ses som en del af vejen mod en grøn og 'smart' by. Energisystemet skal være intelligent, hvilket betyder, at forbruget tager hensyn til energiforsyningsystemet og omvendt. Smart Cities er et begreb, der bruges om byer som København, der vil anvende den nyeste teknologi for at skabe miljømæssige resultater og større livskvalitet i byen. Men en by bliver kun rigtig smart, hvis også indbyggerne er Smart Citizens.

I den smarte by lever smarte borgere – Smart Citizens, som kan og vil bruge den rette teknologi på den rette måde, så det fulde potentiale for miljø- og klimaforbedringer og mindskelse af påvirkningen af klimaet realiseres.

Aktiviteten 'Smart Citizen' er borgersiden af Smart City-begrebet. Københavnerne bliver inddraget i udviklingen af nye ideer til den smarte by og i udformningen af brugerfladerne i tekniske løsningsmodeller. Undersøgelser fra DTU viser, at eksempelvis varmemeforbruget i to ens lejligheder kan variere med op til 33 %, hvilket viser, at der er et stort potentiale i adfærdsændringer eller i en yderligere tilpasning mellem teknik og borger. I nogle tilfælde giver teknikken borgerne nye udfordringer frem for at løse problemer, og i nogle situationer er udfordringerne så store, at borgerne fravælger at

bruge de smarte tekniske løsninger, fordi de er for svære at gennemskue.

Udgangspunktet er erfaringerne fra eksisterende brugerdrevne innovationsfora i Europa, specielt dem, som er udviklet i de såkaldte Living Labs, hvor kommuner og/eller virksomheder tester produkter og serviceydelser sammen med brugerne.

Københavns kommune udarbejder i denne aktivitet, i samspil med københavnernes, en definition af og en behovsbeskrivelse af de muligheder og udfordringer, som livet i en højteknologisk by stiller indbyggerne, leverandørerne og kommunen. I anden omgang handler aktiviteten om at indføre de smarte vaner i hverdagen og følge op på de udviklede løsningsforslag i kommunalt regi og i virksomhedsregi.

Effektvurdering

Aktiviteten vil pege på en række krav til byen, for at den kan rumme smarte borgere, og stille krav til de produkter og ydelser, der kan købes i byen. Kravene vil kunne indarbejdes i de kommende planer for byen og dens udvikling og dermed få effekt på miljøet på langt sigt. Endvidere vil der være ting, som borgerne selv kan sætte i værk. Disse vil få virkning fra dag til dag, når nye grønne vaner implementeres. Ligeledes vil rækken af ideer til kommercielle produkter kunne viderebearbejdes i aktiviteten 'Samspil med virksomheder'. Målet er, at byen får bedre løsninger, som vil spare ressourcer, fx energi, transport, affald.

Borgerinvolvering	■ ■ ■
CO ₂ -effekt	■ □ □
Ressourceforbrug	■ □ □
Byliv	■ □ □
Sundhed	■ □ □

5. KØBENHAVNERNES KLIMA- OG MILJØ- UDFORDRINGER I HVERDAGEN



Rammen for seks hverdagslivsfortællinger

Der er foretaget en række hjemmebesøg hos københavnere for at opnå større viden om, hvilke udfordringer og barrierer borgerne oplever i forhold til at handle miljø- og klimavenligt. I alt 12 familier og husstande i København blev besøgt og interviewet. Samtalerne handler dels om, hvilke udfordringer og barrierer borgerne oplever på miljøområdet og dels om, hvilke ideer borgerne har til nye løsninger.

Besøgene giver en unik baggrundsviden, men resultatet er også konkrete idéer til denne Agenda 21-plan, samt at planens forslag til aktiviteter er blevet kvalificeret herigennem.

Den kvalitative samtale og det, at besøgene er gennemført i borgernes egne hjem fremfor spørgeskemaundersøgelser, giver bedre muligheder for at få indblik i forskellen mellem på den ene side københavnernes intentioner – det, de ideelt set ønsker at gøre og derfor ofte vil svare i en spørgeskemaundersøgelse – og på den anden side deres faktiske handlinger og forklaringerne på denne forskel. Spørgeskemaundersøgelser egner sig bedst til at undersøge holdninger, mens handlinger og barrierer bedre indfanges af kvalitative undersøgelser. Da fokus i denne plan er at skabe nye handlemuligheder for borgerne, har denne antropologiske tilgang haft stor værdi.

Resultatet af interviewene er seks hverdagslivsfortællinger. Hver fortælling repræsenterer et tema, som går på tværs af de 12 interviews. Fortællingen er en generalisering og udtrykker ikke enkelte borgers særlige situation. Samlet set er hver fortælling en kondensering af alle interviewpersonernes ytringer og oplevelser. Alle interviewpersonerne kan finde sig selv i flere fortællinger og enkelte interviewpersoner i op til samtlige fortællinger.

De seks hverdagslivsfortællinger rummer centrale temaer og en række værdifulde pointer. En meget vigtig pointe i fortællingerne er, at engagement, viden og ressourcer ikke nødvendigvis fører til klima- og miljøvenlig adfærd.

De seks hverdagslivsfortællinger er opbygget med et citat, en analytisk betragtning og fortællingen.

Citaterne stammer fra borgerbesøgene, mens fortællingernes personer er opdigtede.

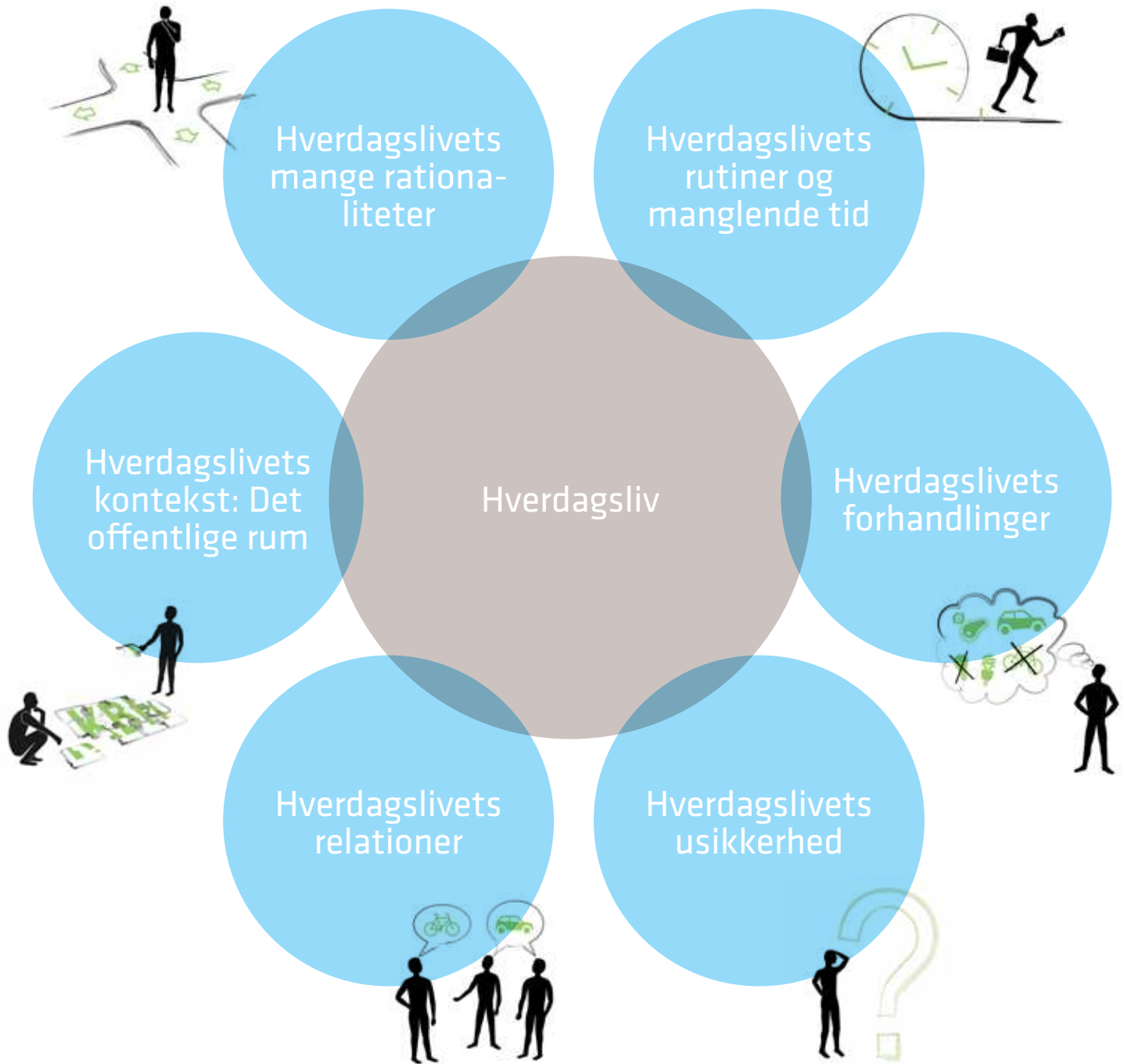
SEKS HVERDAGS- FORTÆLLINGER OM KØBENHAVNERNES KLIMA- OG MILJØ- UDFORDRINGER

Opsamling og brugen af fortællingerne i planen

København er en mangfoldig by, og det er derfor ikke entydigt, hvad københavnere oplever som udfordringer og barrierer i deres hverdag. Det er væsentligt at erkende, at der blandt københavnere ikke er en fælles opfattelse af, hvad der er udfordringer og barrierer i hverdagen. Der er fx ikke enighed om, hvorvidt en betalingsring er en god ide. Disse forskellige stemmer er et forhold, som kommunen må tage højde for, når den inddrager og hører borgerne.

De seks hverdagslivsfortællinger rummer væsentlige pointer af værdi for arbejdet med at løse klima- og miljøudfordringer sammen med borgerne. Fortællingerne har hver især fungeret som spejle for planens aktiviteter. Samtalerne med borgerne og hverdagslivsfortællingerne har med andre ord gjort det muligt at beskrive konkrete aktiviteter, der nedbryder nogle af de udfordringer og barrierer, som borgerne oplever.

Fortællingerne er udarbejdet af ph.d.-studerende, antropolog Sara Kristine Gløjmar Berthou, som del af et mere omfattende forskningsprojekt om borgernes livspraksisser og kommunalt arbejde hermed. For en uddybning af de seks hverdagslivsfortællinger eller det samlede studie, kontakt: sabe@life.ku.dk.



Hverdagslivets mange rationaliteter

»Der var en periode, hvor jeg gik meget bort fra at spise ris, også fordi – kunne jeg forstå – det var en meget CO₂-belastende afgrøde, men det er igen, når vi er så mange, så er jeg nødt til at sige: 'Ok, nu kan jeg få et kilo ris for 8 kroner i Netto', og så skal vi have ris, ikk'.«

– Mand, 44

Borgeren møder mange – til tider modstridende – muligheder, hensyn og informationer, som hver gang må genvurderes eller forhandles, når der skal træffes et valg. Valget står ikke alene mellem mange klima- og miljøhensyn, men også mellem alle de øvrige hensyn, en almindelig hverdag stiller krav om – i forhold til familie, arbejdsliv, tid, økonomi og en lang række andre områder. Alle er de for borgeren lige legitime og nødvendige på samme tid.



Jens er 43 år, gift og har to børn. Han står i supermarkedet og skal købe ind til aftenmad. Hver gang Jens stopper en vare i kurven, gør han sig en række overvejelser. Nogle mere intuitivt end andre, men grundlæggende melder der sig en række spørgsmål: »Skal jeg vælge de økologiske æbler, der er transporteret med fly helt fra New Zealand?«, »skal jeg vælge peberfrugterne, der er pakket ind i pap og plastik?«, »skal jeg virkelig betale så meget for det økologiske kød?«, og »hvad med fairtrade, når jeg gerne vil reducere CO₂-udledningen samtidigt?« Kapestriden mellem de mange forskellige hensyn gentager sig, da Jens kommer hjem, for hvad er nu værst? Elforbruget til den ønskede opvaskemaskine eller vandforbruget ved opvask i hånden? Og hvor gør man lige af dåserne, når der skal ryddes op efter madlavningen, og de ikke passer ned i affaldsbeholderen under vasken? Jens er i tvivl og vælger i sidste ende mellem de mange hensyn på basis af sin umiddelbare mavefølelse.

Hverdagslivets rutiner og manglende tid

»Jeg ville egentlig gerne købe varer uden emballage. For eksempel i Torvehallerne. Men dem får vi faktisk ikke brugt ... Jamen det er noget med, altså jeg skal helst have mine rutiner. Og jeg er altså vant til at handle ind i Brugsen, fordi det passer lige med at handle ind på vejen hjem og sådan noget. Det er bare det nemmeste.«

–Kvinde, 47

Dette andet tema handler om at få dagligdagens mange gøremål til at hænge sammen. Borgerne skaber rutiner, der gør det lettere at håndtere de mange krav uden at skulle bruge for meget tid. Dermed skabes også den base, man falder tilbage på, såfremt forsøg på at skabe nye adfærdsmønstre ikke understøttes af lettilgængelig information og ekspertise. Når der skal ændres adfærd, skal det derfor være det letteste valg at foretage.



Dorthe og Lars bor i villa med deres fire børn. Efter en generalforsamling i grundejerforeningen diskuterer parret de strukturomlægninger, som foreningen står overfor. Lars foreslår Dorthe, om ikke det kunne være en anledning til at se, om der var nogle grønne tiltag, som foreningen med fordel kunne iværksætte i samme omgang. De sætter sig for at undersøge sagen, men der er så mange hjemmesider, og ved synet af kommunens mange forvaltninger, centre og områder sukker de opgivende. I samme øjeblik bliver de afbrudt af den mindste, der vågner, og den ældste, der kommer hjem. Projektet går i stå, computeren bliver lukket ned, og som ugerne går, sker omstruktureringen, som den oprindeligt var planlagt – uden grønne tiltag. Da Dorthe og Lars måneder senere kommer i tanke om det, siger de til hinanden: »Bare der havde været en konsulent, der kunne have kickstartet projektet med os og givet os en pakkeløsning.«



Hverdagslivets forhandlinger

»Vi er meget svinske – eller jeg er meget svinsk med opvasken. Opvaskemaskinen, den kører rigtig, rigtig meget. Alt skal i – så det er alt jeg putter i. Jamen den kører... I hvert fald én eller halvanden gang om dagen. Og det er kun to mennesker, ikk'. Og vi er ikke hjemme og spise morgenmad, og vi er ikke hjemme og spise frokost. Vi kører den på det korte program. Så har jeg også læst – lige for at retfærdiggøre min egen handling, at nogle gange bruger man også mere vand og ressourcer, hvis man vasker op i hånden. Og det tænker jeg så på, at okay så går det nok.«

– Mand, 32



Borgerne indgår i en fortløbende forhandling mellem et oprigtigt engagement og ønsket om at leve bæredygtigt i hverdagen på den ene side og på den anden side et ønske om at leve det, som de opfatter som et godt liv.



Ulla og John, der netop er blevet pensioneret, bor i en lejlighed, som er større end nødvendigt, nu da børnene er flyttet hjemmefra, og de ikke længere har brug for hjemmekontor. Alligevel er det nu rart at beholde lejligheden, stor og varm, og så kan det måske hjælpe, at bilen er relativt ny, og de har indrettet sig med en del sparepærer, siger John til Ulla. Senere, da Ulla køber ind, funderer hun over den klimabelastning, kødforbrug udgør, men beslutter sig for, at det nok er mindre slemt, hvis hun bare køber det økologisk – de kan jo så godt lide et stort stykke godt kød! Lidt senere spekulerer hun på, at hun i virkeligheden burde skære ned på sine lange varme bade, men »nu har jeg jo købt en del økologisk, så må jeg godt unde mig selv et langt bad!« tænker hun ved sig selv.

Hverdagslivets usikkerhed

»Jeg er meget skeptisk over for, om man overhovedet kan lave modeller og regnestykker på noget så kompliceret som klima, som nok er det mest komplicerede system, vi har i verden.«

– Kvinde, 47

Borgerne er usikre i forhold til den store mængde af information og viden, som er tilgængelig i forhold til klima- og miljøforhold. De peger på, at det ikke er et spørgsmål om at mangle viden, men derimod, at der er alt for meget information, og at den ofte peger i forskellige retninger. Derfor er der behov for en art uvildig instans, som på vegne af borgerne kan sortere og formidle fakta til specifikke og lokale omstændigheder.



Simon bor i Nordvest, er 28 og netop færdiguddannet. En aften, da han er hos sin kæreste Maria, diskuterer de muligheden for at omlægge egen elforsyning til noget mere miljø- og klimavenligt. Simon påpeger den miljøbelastning, som de skrottede vindmøller vil udgøre, ligesom atomaffald er et problem ved det, der ellers er en CO₂-effektiv energikilde. Endelig føler han, at det vil være så uendelig lille en indsats i forhold til Kina og Indiens forbrug. De når ikke frem til nogen løsning, som han er tilfreds med, og Maria foreslår ham, at han i stedet skærer ned på sit kødforbrug. Men i grunden er Simon i tvivl om, hvorvidt man kan opstille regnestykker for klimabelastningen af forskellige handlinger, da der er så mange faktorer og interesserer på spil. Han ville ønske, han kunne henvende sig ét sted med overblik over alle de andre instanser, og hvor informationen var uvildig.

Hverdagslivets relationer

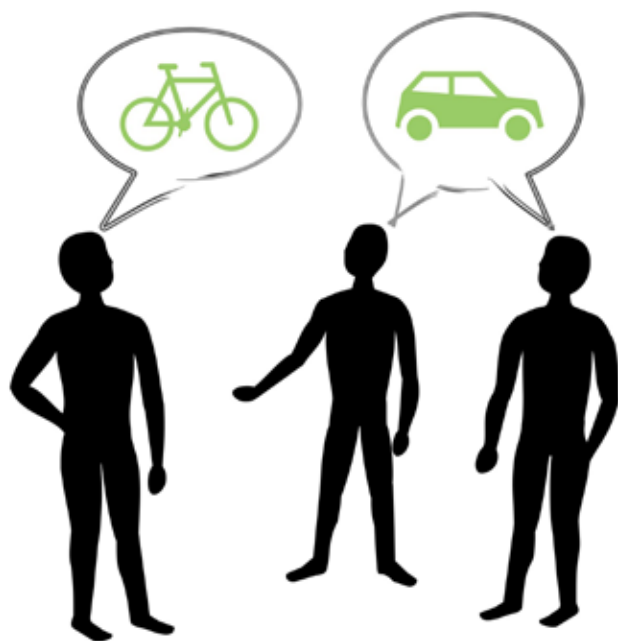
»Det påvirker mig enormt meget, hvem jeg hænger ud med. Altså jeg har en ide om, hvad jeg tror, men det afhænger alligevel af, om jeg hænger ud med nogen, som også tror på det. Og som også gør noget for det. Hvor hvis jeg så går ned på – der er f.eks. det der sted, der hedder Bolschefabrikken, hvor der er enormt mange, der er enormt engagerede omkring de her miljøting og lighedsting, og når jeg er derude, så får jeg enormt meget lyst til at sige, "lad os da gøre det her og det her og det her.«

– Mand, 22 år



Borgernes handlinger er påvirket af andre mennesker i deres liv i mange forskellige retninger. Borgerne beskriver en modstand mod og til tider frygt for, at blive stemplet som en bestemt type, som er 'for grøn' eller 'for frelst', ligesom de på den anden side føler inspiration, når de erfarer, at der

er andre organisationer og borgere, som agerer positivt i forhold til bæredygtighed. Fællesskabet er vigtigt for borgernes valg af handlinger, og de udpeger det som vigtigt at vende den nuværende situation, så bæredygtig adfærd kan forbindes med helt almindelige mennesker.



Thomas og Sven bor i en smuk, gammel ejendom på Østerbro. I aften skal de holde fødselsdag og har inviteret gæster. En af gæsterne udbryder, at det vel nok er lækkert med så gode bøffer, men Sven kan ikke dy sig for at indskyde, at det jo også kun er noget, man kan tillade sig en gang imellem, da det jo ikke ligefrem er bæredygtigt. Der opstår en akavet stilhed, indtil Thomas og en af vennerne tager ordet og samstemmer, at der jo heller ikke skal »gå grøn te og yoga i den«. Da vennerne er gået, taler Sven og Thomas om aftenens forløb og er enige om, at det dog er mærkeligt, som man i nogles selskab kan tale om, hvad man mon kan gøre af klimavenlige handlinger, mens det nærmest er tabu i andres. Ligesom når de kører de 200 meter i bil hen til bageren, når de er hos Thomas' forældre, for det er nu engang sådan, de plejer at gøre.

Hverdagslivets kontekst: Det offentlige rum

»Det undrer mig, at man i Danmark ikke gør mere ud af at påvirke folk. I andre lande har man da gode erfaringer med at huske folk på, at de skal træffe nogle ordentlige valg – for miljøets skyld.«

– Kvinde, 42

Borgerne oplever også, at de ikke får information om klima- og miljørelevante initiativer og arrangementer og giver udtryk for en oplevelse af at være alene om »at gøre noget«. Samtidig udtrykker de stor begejstring for tiltag, som øger synligheden af klima- og miljøkommunikation, både om hvad borgeren kan gøre i sin hverdag, og om hvad kommunen og andre aktører gør. Den megen plads til kommerciel kommunikation kritiseres og stilles i forhold til, hvor besværligt det er at få information fra kommunen, der ses som en slags forvalter eller kerneaktør i forhold til det offentlige rum.



Seline, 24 år og studerende, holder orlov fra sit studie, mens hun arbejder som praktikant i en stor organisation. Hun plejer at cykle de tre km, men tager i dag bussen, fordi det regner. Hun sidder i sine egne tanker, da en overskrift om temperaturstigninger og klimaflygtninge rammer hendes blik. »Frygteligt!«, tænker hun, mens hun tænker over, hvad hun mon kan gøre. En reklame for et rejsebureau afløser nyheden på skærmen, og hun skutter sig og overvejer, om hun mon har nok på sin opsparing til at tage en ferie sydpå. Da hun lidt senere går til frokost med en kollega, taler de om, hvor lidt information om miljø og klimaarrangementer de egentlig oplever, og om at de kan huske, dengang der var OBS. »Ærgerligt«, siger Seline, »jeg ville ellers gerne til nogle af de lokale arrangementer, jeg synes også det er så fedt at føle sig som del af et fællesskab, når jeg opdager de små ting, der bliver gjort for os cyklister.« »Ja«, svarer kollegaen, »hvis man ikke ser de andre gøre noget, hvordan skal man så føle, man selv gør en forskel?«



6. DET FORMELLE



Planloven sætter rammen

Planloven sætter rammen for kommunernes arbejde "med fysisk planlægning". Bestemmelserne i lovens § 33a og § 33b fastlægger, at Københavns Kommune skal offentliggøre en redegørelse med en strategi for kommunens bidrag til en bæredygtig udvikling i det 21. århundrede. Strategien skal have oplysninger om, hvordan kommunen vil arbejde helhedsorienteret, tværfagligt og langsigtet, og hvordan befolkningen, virksomheder, organisationer og foreninger vil blive inddraget i arbejdet.

'Grøn hverdag og livskvalitet' beskriver, hvorledes Københavns Kommune gennem en række konkrete aktiviteter vil inddrage befolkningen, virksomheder, organisationer og foreninger i arbejdet med at skabe en grønnere og mere bæredygtig by. Planen rummer blandt andet forslag om indsatser, der er rettet mod at mindske miljøbelastningen, fremme en bæredygtig byudvikling og styrke biodiversiteten. Men denne plan – som i planlovsforstand er en Agenda 21-plan – står ikke alene.

Kommuneplanstrategien og Kommuneplan 2011 formulerer en række overordnede klima- og miljøvisioner for kommunens udvikling. Kommuneplanen fastlægger konkrete mål, initiativer og retningslinjer, som vil medvirke til at nå visionerne:

- **Grønt vækstlaboratorium.** København skal være et grønt vækstlaboratorium, hvor virksomheder fra hele verden kan udvikle, afprøve og fremvise den mest moderne og inspirerende miljø- og energiforsyning. København er verdenskendt som en grøn og miljøvenlig by, hvilket skal udnyttes til at skabe endnu bedre rammer for regionens cleantech virksom-

heder og tiltrække investeringer. Der skal være en vækst på 20 % i beskæftigelsen i cleantech virksomhederne i hovedstadsregionen i perioden 2011–2015. Med udviklingen af Nordhavn vil kommunen afprøve og indføre større systemløsninger med f.eks. geotermi (varme fra undergrunden), centrale solfangeranlæg og varmelagringer. Der skal være indgået en aftale mellem relevante energiselskaber om etablering af et Smart Grid (intelligent styring og koordinering mellem byens energiforsyning og byens energiforbrug) i Nordhavn i 2012.

- **Verdens første CO₂-neutrale hovedstad.** København vil være verdens første CO₂-neutrale hovedstad i 2025, og dette skal ske samtidig med, at kommunen har skabt øget beskæftigelse og vækst. København skal blive ved med at udvikle rammer for kollektive byløsninger, der har en positiv effekt på miljø, vækst og københavnernes sundhedstilstand. Blandt andet vil fjernvarmen i fremtiden være baseret på grøn energi. Fjernvarmen fra henholdsvis Amagerværket og Avedøreværket skal i 2015 være 100 % biomassebaseret. København vil opføre over 100 store vindmøller og klimarenovere kommunens bygninger. København skal også være klimasikret med grønne løsninger, såsom lokal afledning af regnvand, grønne tage mv. Energiløsningerne i Nordhavn understøttes med nye geografiske retningslinjer, der sikrer de nødvendige arealreservationer.



- **Grøn mobilitet.** I København skal der være en høj tilgængelighed med verdens bedste cykelsystem og moderne sammenhængende kollektiv trafik. Både borgere og erhvervsliv skal kunne opretholde en fleksibel hverdag med en høj grad af mobilitet, samtidig med at transportens CO₂-udledning reduceres. Det er den langsigtede vision, at antallet af personture i byen med kørende trafik skal være fordelt med mindst en tredjedel på cykel, mindst en tredjedel med kollektiv trafik og højst en tredjedel med bil. Frem mod år 2025 er målet, at hovedparten (mindst to tredjedele) af væksten i det samlede antal personture skal ske med grønne transportmidler, dvs. gang, cykel og kollektiv trafik, så trafikens sammensætning gradvis ændres i en mere bæredygtig retning. I forhold til 2011 skal der være 2 % flere passagerer i den kollektive trafik i København i 2015 og 20 % flere i 2023. Målet for cykelområdet er, at halvdelen af alle ture til og fra arbejde eller uddannelsesinstitutioner skal foregå på cykel i 2015. Endvidere har København en målsætning om, at andelen af fodgængertrafik skal stige med 20 % i 2015 i forhold til 2009. København arbejder desuden for at fremme alternative drivmidler.

Kommuneplanstrategien og Kommuneplan 2011 løfter på denne måde en lang række forhold, som er helhedsorienterede, tværfaglige og langsigtede, i det omfang planloven stiller krav om (planlovens § 33). Med politisk fastlagte mål omkring overordnet byudvikling, boliger og byliv, erhverv, trafik, energi og miljø samt natur og fritid tager kommuneplanen fat om de krav, som planloven stiller i forhold til reduktion af miljøbelastningen, fremme af en bæredygtig byudvikling og byomdannelse. Kommuneplanens rammer for byudviklingen beskriver, hvorledes der i perioden 2011-2015 vil blive arbejdet på at fremme et

samspil mellem beslutningerne vedrørende miljømæssige, trafikale, erhvervsmæssige, sociale, sundhedsmæssige, uddannelsesmæssige, kulturelle og økonomiske forhold.

Ud over den overordnede planlægning har Københavns Kommune udarbejdet en række planer, som har til formål at sikre en bæredygtig udvikling i kommunen:

- Københavns Klimaplan 2009-2015 fastsætter ambitiøse mål på klima- og energiområdet og følges op af KBH 2025 Klimaplanen, som lægger sporene frem mod visionen om CO₂-neutralitet. 'Plads til naturen' – Københavns Kommunes biodiversitetsstrategi – har fokus på at forbedre forholdene, så vi opnår en større biodiversitet i byen. Klimatilpasningsplanen sikrer byen mod fremtidige klimaforandringer. Herudover er en række sektorplaner; Ressource- og Affaldsplan 2018, Vandforsyningsplan 2012 m.fl. med til at understrege den stærke indsats for den miljømæssige bæredygtighed.
- Københavns Kommune gennemfører, ud over den overordnede planlægning, desuden en planlægning på bydelsniveau, hvor lokaludvalgene for byens forskellige bydele beskriver, hvordan de mener, bydelen skal udvikle sig. En strategi for udsatte boligområder skal sikre, at alle københavnere får lige muligheder for at udfolde sig i byen.

Samlet set udgør denne palet af forskellige plandokumenter og strategier den helhed af indsatser, der rummer de fem forskellige elementer, som planloven stiller krav om, at der skal redegøres for i en beskrivelse af kommunens indsats for en bæredygtig udvikling.

Omkring planens tilblivelse

Planlægningen af 'Grøn hverdag og livskvalitet' er sket med direkte deltagelse fra københavnernes. Målet har været en procesorienteret planlægning, hvor kommunen i fællesskab med borgere og brugere af byen har afdækket problemer og løsninger i forhold til udvalgte miljømål og -udfordringer. En række af planens aktiviteter kan færdigudvikles, udfoldes og blive til virkelighed i et fællesskab med en række centrale aktører i byen i løbet af planperioden 2012-2015.

Selvom rammerne er sat, og Agenda 21 er en lovpligtig aktivitet, har borgerne, brugere og virksomhederne været med til at udfylde de rammer for udviklingen af planen 'Grøn hverdag og livskvalitet', som kommunen og politikerne har sat. Københavnerne er i processen kommet med værdifuld viden om de udfordringer, behov, barrierer og ideer, de har i deres hverdag, i forhold til en grøn hverdag nu og i den fremtidige bæredygtige byudvikling af København.

Intentionen har været en input-legitimitet, hvor kommunen igennem metodevalg og inddragelsesform sikrer, at der indhentes den bedste viden og ideer fra de borgere, der vælger at deltage i de pågældende workshops, møder, interviews og lignende. Det har ikke været et mål med borgerinddragelsen at sikre denne viden gennem repræsentativitet i klassisk forstand.

Valget af metoder til inddragelsen af borgerne har taget udgangspunkt i planens formål: At skabe nye ideer til en løsning af eksisterende udvalgte målsætninger på miljøområdet. Miljømålsætninger, som alle kræver borgernes medvirken for at kunne løses. Formålet er endvidere at få viden om de udfordringer og barrierer, borgerne oplever i deres hverdag på miljø- og klimoområdet.

I efteråret 2011 og i januar 2012 er fire former for møder med borgerne blevet afprøvet og gennemført.

De første to møder blev afholdt som borgerworkshops. Den første workshop foregik en hel hverdag i efteråret 2011 med ca. 110 borgere, som var inviteret via borgerpanelet. Dagen havde idegenerering af grønne løsninger som tema, og borgerne skulle generere nye ideer til et grønnere København. Borgerne var på forhånd inddelt i grupper à otte personer, som arbejdede med hver sit miljøtema. Der kom i alt ca. 200 nye ideer og løsningsforslag på banen under dette arrangement, som blev nedskrevet og/eller tegnet på ideark (se eksempel på udfyldt ideark fx under aktiviteten 'Støt dit skod'). Ud over ideerne kom der også en række barrierer og frustrationer frem, ligesom det blev tydeligt, at mange borgere ønskede at integrere flere grønne tiltag i hverdagen, men ikke kendte til allerede eksisterende muligheder!

I efteråret 2011 blev der afholdt en workshop med lokaludvalgene på baggrund af invitationer til samtlige lokaludvalg. Udvalgte miljøtemaer og -mål dannede udgangspunkt for en aften, hvor de fremmødte (30 personer fra lokaludvalgene) arbejdede med idegenerering.

I løbet af arbejdet med 'Grøn hverdag og livskvalitet' blev der indledt et samarbejde med en forsker, som ville studere, hvordan borgerinddragelse foregik i Teknik- og Miljøforvaltningen. Dette samarbejde førte til ideen om at borgerinddrage gennem afholdelse af interviews med københavnske familier i deres eget hjem. Denne metode indebærer den fordel, frem for førnævnte workshops, at mødet med borgeren foregår i borgerens eget hjem, hvor hverdagslivet leves, og hvor barrierer og udfordringer står mere klart, end det er tilfældet ved et møde i et andet rum, som en workshop afholdes i. Det blev til i alt 12 interviews med københavnske familier. Desuden fremkom der også en række ideer til løsninger af de udfordringer og barrierer, som borgerne oplevede på miljøområdet. Alle interviewpersoner er efter interviewet lovet fuld anonymitet.

Det sidste møde med borgerne havde fokus på børn og unge og foregik i januar 2012 på tre udvalgte folkeskoler i byen. Alle tre skoler arbejder med miljø som tema i undervisningen. Til formålet blev der udviklet en boks på 3x3 meter, som på indersiden var beklædt med billeder af fire udvalgte miljøtemaer. Boksen blev opstillet et centralt sted på skolen én dag. Både de på forhånd inviterede klasser og tilfældigt

forbipasserende børn og unge blev inviteret indenfor i boksen og opfordret til og vejledt i at komme med deres ideer til en løsning af de viste og beskrevne miljøudfordringer. De inddragede børn og unge kunne enten tegne og/eller beskrive deres ide på papir og papskiver og hænge dem op i boksen eller putte dem i en postkasse. Der blev indsamlet i alt ca. 200 ideer.

Alle de inddragede borgere har inden for den opstillede ramme haft frie muligheder for at give deres mening og ideer til kende. Samlet set har det beskrevne borgerinddragelsesforløb dannet grundlag for at kunne udvikle planens aktiviteter. Det efterfølgende arbejde med at kvalificere de indkomne ideer er varetaget af kommunen, bl.a. gennem afholdelse af en kvalifikationsworkshop med eksterne deltagere.

Agenda 21 og Rio

På FN's konference om miljø og udvikling i Rio de Janeiro i 1992 vedtog stats- og regeringschefer fra 181 lande en plan for at opnå en bæredygtig udvikling i det 21. århundrede. Med bæredygtig udvikling menes, at kommende generationers muligheder for at opfylde deres behov ikke må bringes i fare.

I planen fastslås det, at bæredygtig udvikling er betinget af en aktiv indsats på alle niveauer – fra det globale over det statslige til det lokale. Lokale myndigheder bør derfor gå i dialog med erhvervsliv og borgere for at sikre en bæredygtig udvikling lokalt.

Siden 2003 har det ifølge Planloven været lovpligtigt for kommunerne hvert fjerde år at lave lokale Agenda 21-planer, hvor politikerne redegør for mål og handlinger inden for følgende områder:

- Mindskelse af miljøbelastningen
- Fremme af bæredygtig byudvikling
- Fremme af biologisk mangfoldighed
- Inddragelse af befolkningen og erhvervslivet i det lokale Agenda 21-arbejde
- Fremme af samspillet mellem beslutningerne vedrørende miljømæssige, trafikale, erhvervsmæssige, sociale, sundhedsmæssige, uddannelsesmæssige, kulturelle og økonomiske forhold.

Agenda 21-planerne skal bidrage til en bæredygtig udvikling i det 21. århundrede med oplysninger om, hvordan kommunen arbejder helhedsorienteret, tværfagligt og langsigtet med miljøet.





**SAMMEN
OM BYEN**

KØBENHAVNS KOMMUNE
Teknik- og Miljøforvaltningen