

# Copenhagen White Water Park

## En midlertidig og multifunktionel idrætsfacilitet og bylivsgenerator i Nordhavnen

### Vision

Copenhagen White Water Park (CWWP) skal understøtte bylivet for beboere og besøgende til Nordhavn, samt sætte bydelen på danskerne mentale landkort som en oplevelsesrig og spændende bydel.

Copenhagen White Water Park skal udvikle københavnernes og danskernes idrætsvaner, og skabe grundlag for en vækst inden for vandsportsaktiviteter som rafting, riverboard, surfing, og stand up paddle.

Copenhagen White Water Park skal inspirere familier og besøgende til at opleve vandet og lege med vandet i bevægelse.

### Indhold

Copenhagen White Water Park er en midlertidig<sup>1</sup> idrætsfacilitet, der giver mulighed for udøvelse af idrætsgrenene rafting, stand up paddle (SUP), kano, kajak, surfing og riverboarding samt redningstræning i strømmende vand.

Anlægget er et træningsanlæg, med fokus på motion, motorisk udvikling, tilegnelse af tekniske færdigheder, målrettet nybegyndere og teknisk træning for øvede med henblik på at skabe vækst inden for idrætsgrenene.

Alt efter placering og adgangsforhold, vil anlægget kunne fungere som støttepunkt for en række blå aktiviteter som; coastal roning, open water svømning, havkajak, SUP racing og kabel-wakeboarding.

---

<sup>1</sup> midlertidig forstået som en facilitet som kan være i drift mens byudviklingen af Nordhavn foregår. På sigt kunne faciliteten udvides og flyttes længere nord på i Nordhavnen.

## Byudvikling og midlertidighed

Med etableringen af Copenhagen White Water Park vil Nordhavn tage tråden op fra erfaringerne med etableringen af idrætsanlægget Plug N Play i Ørestaden, der nogle år efter etableringen både har vist sig at være en effektiv bylivsgenerator, og på samme tid et specialanlæg for idrætsaktiviteter som cykelcross, parkour og rulleskøjteløb.

Copenhagen White Water Park skal medvirke til at skabe byliv inden Nordhavn er fuldt udbygget, men stadig tilgængelig og inviterende for mange mennesker i byen. Parken kan fra et tidligt tidspunkt af Nordhavns udvikling være med til at under de nuværende og de nye Østerbro-borgeres aktive fritidsliv.

Med et aktivt og pulserende idrætsanlæg, hvor hovedfokus er sat på adgang til og oplevelse af vand og aktivt udeliv, vil projektet være med til at give Nordhavn en identitet og et image som det nye lækre og fede sted at bo og være aktiv.

Copenhagen White Water Park vil være med til at forstærke Københavns Havns nuværende brand som en ren havn, hvor man kan bade, men nu også opleve suset af at blive ramt af bølger og surfe i strømmen.



Projektgruppen bag CWWP (se bilag 1) har tidligere samarbejdet med JDS Architects i tegnestuens forslag til en helhedsplan for Nordhavn, hvor et fuldt udbygget Copenhagen White Water Park blev placeret på en af de yderste øer. Forslaget viser hvordan anlægget

integreres i en større blå og grøn park i direkte tilknytning til Øresund. Projektet vil med justeringer kunne indarbejdes i Masterplanen for Nordhavn<sup>2</sup>.

## Aktivitetsudvikling

Der har gennem de seneste 10 år udviklet sig et behov for at etablere et træningsanlæg for white water sport i hovedstadsområdet. Sportsgrenen vokser fra år til år i Danmark med udøvere både i organiseret rammer i foreninger og blandt private udøvere. Der er i dag flere etablerede forening i København, og en stor gruppe selvorganiserede udøvere. Disse træner i dag i hele havnen, fra fladt vands slalombaner på Holmen, til udnyttelse af tidevandsstrømmen ved Stigbordene i Sluseholmen (Sydhavnen). I weekenderne valfarter disse udøver til de nærmeste svenske åløb med strømforhold; Nissan, Krokåen, Mörrumsåen, Säveåen og Emån. Og om sommeren på længere træningstur og til konkurrencer rundt omkring i Europa.

Det første white water anlæg i Danmark bør være målrettet nybegyndere og lettere øvede, så anlæggets hovedformål er at skabe vækst inden for idrætsgrenene, og så alle niveauer kan inviteres inden for. Erfaringerne fra flere nyere white water anlæg i verden, viser at anlæg bygget med internationale konkurrencer for øje, er alt for vanskelige at benytte af nybegyndere og mindre øvede, idet strømforholdene er for udfordrende.

Et træningsanlæg, der etableres med fokus på at være et begynderanlæg vil sikre at børn, familier, skoleklasser, unge, ældre, uøvede voksne og særlige målgrupper vil kunne træne og opøve færdigheder og udvikle deres teknik. Når grundlæggende færdigheder er på plads, så vil udøverne være sikret adgang til større anlæg i Europa<sup>3</sup>, og padling under naturlige forhold i bl.a. Sverige, Norge og Tjekkiet.

De nuværende øvede udøvere i Danmark vil også kunne benytte anlægget. Selv for landsholdsudøvere vil et træningsanlæg<sup>4</sup> kunne bidrage med essentielle rammer for teknisk og taktisk træning, og løfte træningsmulighederne flerfold ift. de eksisterende træningsforhold i Danmark i dag.

---

<sup>2</sup> Masterplan for Nordhavn udarbejdet af et team bestående af Rambøll, COBE, Polyform og SLETH.

<sup>3</sup> White water kanaler tæt på Danmark: Dutch Water Dreams (Zoetermeer, Holland), Kanupark Merkleberger Zee (Leipzig, Tyskland), Holme de Pierrepont (Nottingham, England), Lee Valley White Water Park (London, England), Cardiff White Water Course (Cardiff, Wales).

<sup>4</sup> Et international konkurrenceanlæg vil alene tilgodese de meget øvede udøvere samt konkurrencer på højt niveau (Euro Cup, EM, VM). Erfaringer fra anlæg i udlandet viser at anlæggene er for svære for ikke-øvede og der er decideret sikkerhedsrisiko forbundet med padling på disse anlæg for nybegyndere.

Med brug af mobile forhindringer (rapid blocks) i kanalen, justering af slalomporte, vil der nemt kunne skabes teknisk vanskelige forhold, der kan træne udøverne med henblik på konkurrencer.

## **Københavnernes motionsdeltagelse i vandsport**

Københavns Kommunes Kulturvaneundersøgelse fra 2013<sup>5</sup>, viser at 4,2% af københavnernes<sup>6</sup> dyrker vandsport. Det svarer til at i alt godt 25.000 københavnere hver uge dyrker vandsport med udgangspunkt i vandet i havnet og fra Amager Strandpark.

Med en forventning om en befolkningstilvækst på 10.000 flere københavnere, hvert år i de kommende mange år, så skal der skabes rammer for yderligere 420 vandsportsudøvere hvert år, hvis det nuværende niveauet på 4,2% deltagelse skal holdes. Hvis ikke dette sker så vil københavnernes idrætsdeltagelse falde.

Der er således behov for at der i København etableres flere mindre og større vandsportsfaciliteter, blå støttepunkter og skabes mulighed for sikre padleruter. Der skal i det hele taget skabes bedre og flere rammer for adgangen til og brugen af det blå element. Copenhagen White Water Park vil både være en betydelig forøgelse af den samlede kapacitet for udøvelsen af vandsport, men projektet skaber samtidig også mulighederne for at københavnernes kommer til at dyrke helt nye vandsportsgrene som de ikke i dag troede var muligt at dyrke. De nye trendidrætter, som anlægget understøtter, vil have stor tiltrækningskraft på udvalgte segmenter, end de nuværende vandsportstilbud<sup>7</sup> i København.

## **Modning ift. fremtidigt større vandsportsanlæg**

Det estimeres at Dansk Surf & Rafting Forbund med drift af et Copenhagen White Water Park over en periode på 4-6 år, vil have mulighed for at etablere en fast medlemsbase inden for surf og white water aktiviteter på 2.500-3.000. Denne medlemsbase vil kunne danne grundlag for etableringen af et større, eventuelt kombineret white water trænings- og konkurrenceanlæg i Nordhavn (Hovedstaden).

---

<sup>5</sup> <https://subsite.kk.dk/~media/619FAF2EE181443F82C6CD49B6D1A620.ashx>

<sup>6</sup> Alle københavnere over 14 år.

<sup>7</sup> Der har i mange år været mulighed for københavnernes at dyrke kano/kajak, roning, sejlsport, da der i alle bydele er sådanne klubber, klubhuse mv.

## Projektindhold

Copenhagen White Water Park er *først og fremmest et foreningsdrevet træningsanlæg til white water aktiviteter og surfing.*

Herudover kan anlægget også fungere som blåt støttepunkt for et bredere spekter af moderne vandsport. Etableres anlægget det rette sted, så kan det indrettes så det tilgodeser en række forskellige vandsportsgrene, og derved bliver et center for et bredt spekter af maritim aktivitet. Desuden kunne man indtænke at etablere et flydende foreningshus der med sin mobilitet selvsagt er midlertidig. Anlæg som kan indeholdes kan være:

- Wakeboard kabelbane Sesitec 2.0 System (mindre bane på <200 meter)
- Blåt støttepunkt med adgang til kajak, stand up paddle, coastal robåde
- Fladt vand slalom bane til rafting, stand up paddle, kajak
- Dykkerbaner
- Open water svømmebane / skiftezone til triatlon / livredningsaktivitet
- Vinterbadning
- Klatring (Deep-water soloing)
- Flydende foreningshus som primært klubhus for Rafting Club Copenhagen og de aktive omkring Copenhagen White Water Park

White water anlægget etableres med fokus på:

- Integration af pre-fabrikerede elementer
- Billig og nem fundering
- Pumpestation med lav løftehøjde (billig drift)
- Sværhedsgrad der tillader nybegyndere og børn adgang
- Foreningsdrevet/forbunds drevet anlæg – nemt at styre og vedligeholde
- Mindre anlæg krav om mindre vedligehold
- Nem fjernelse af anlægget hvis etableret for en midlertidig periode

# DSRF

DANSK SURF & RAFTING FORBUND



## Krav til placering og anlæg

CWWP er i dialog med arkitekterne Polyform, som har lavet helhedsplanen for Nordhavnen. I den dialog har vi diskuteret forskellige placeringsmuligheder for white water parken.

Indtil videre er arkitekternes bud, at det er oplagt at ligge CWWP i den gamle skudehavn. Her kunne man lave et midlertidigt frilufts- og oplevelsesmekka. Enten i inderhavnen eller i strækningen før selve den gamle skudehavn (se billede). En alternativ placering kunne være på nordsiden af Kalkbrænderihavnsløbet i forlængelse af Østerbro Lokaludvalgs Visionsoplæg om etableringen af et nyt havnebad.



*Kort over Nordhavnen og potentielle placeringer af CWWP*

### *Krav til byggegrund for Copenhagen White Water Park*

- Mulighed for at koble pumpestation og kanal direkte på vandet i havnen
- Størrelse: grund på min. 5.000 m<sup>2</sup>.
- Adgang for gående og cyklende
- Vand og kloak i nærheden
- Mindre omklædningsfacilitet (udnytte eksisterende bygning/ny midlertidig bygning)
- White water kanal (rapid water courses koncept), slalomporte og rapid blocks
- Lys, strøm/power supply
- Adgang og parkering for gående, cykler og biler

## **Organisering**

Dansk Surf & Rafting Forbund (DSRF)<sup>8</sup> er specialforbund i Danmark for sportsaktiviteterne surfing, rafting, riverboarding, samt sikkerhed og redning i strømmende vand. DSRF er i voldsom vækst, da ovenstående aktiviteter i stigende grad optager danskerne.

I forbindelse med etableringen af white water anlægget etablerer DSRF en selvejende institution (den selvejende institution CWWP) som bygger og driver anlægget. DSRF er ansvarlige for uddannelsen af instruktører og sikre den overordnede sikkerhed på anlægget. Anlægget registreres hos Skat og Erhvervs- og Selskabsstyrelsen som et idrætsanlæg.

Brugen af anlægget vil have Rafting Club Copenhagen (RCC) som primær aktør, da den er den største forening for white water aktiviteter i Danmark. RCC blev kort før jul udnævnt til Årets Idrætsforening i København. Daværende Kultur- og Fritidsborgmester Pia Allerslev udtaler under prisoverrækkelsen, om klubben:

”I tilbyder noget nyt (...) I har sørget for at bidrage til livet i vores by eller rettere sagt i vores havn (...) I er den første forening i København der tilbyder Stand Up Paddle (...) vi kan se, at medlemstallet det går kun én vej (...) sidst men bestemt ikke mindst så er det fordi vi har kunnet se og høre hvor meget I har engageret jer i lokalområdet, hvor meget I er gået ind i hele byudviklingen, hvor meget I har forholdt jer til alt det der sker ude omkring og i havnen, og den del er så ufattelig vigtig”. (Pia Allerslev, 2013)

Klubben har i dag lokaler på Holmen. I 2013 har RCC rejst 1,5 mio. kroner fra diverse puljer og fonde til aktivitetsprojekter og anlægsprojekter, og herudover er RCC tillige med i projektet den Blå Foreningsby på Amager Strandpark, samt etablering af en kabelpark i Sydhavnen. Med etableringen CWWP og Flydende Foreningshus i Nordhavn vil klubbens hovedsæde blive på Nordhavnen, mens de andre lokaliteter vil drives videre som klub-satellitter med fokus på lokale vandsportsaktiviteter.

---

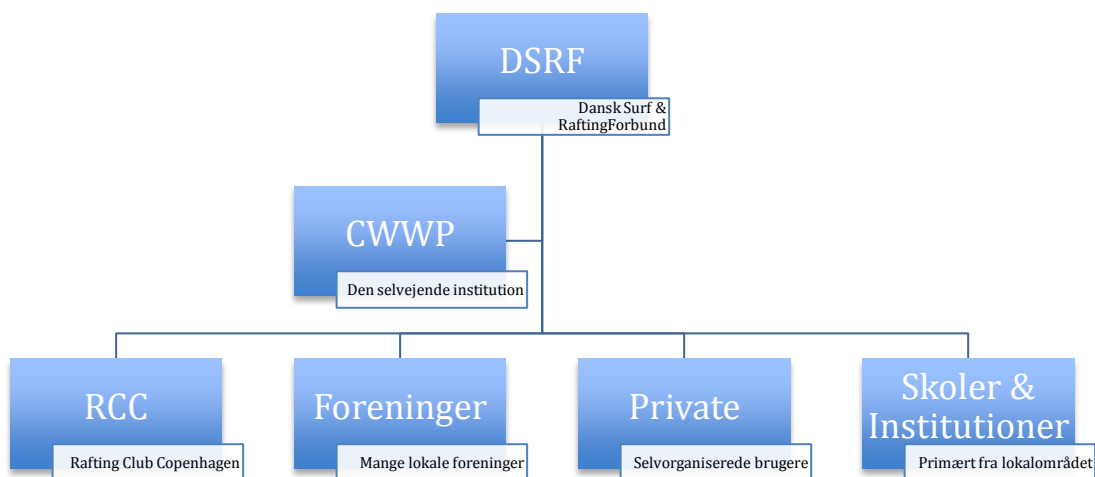
<sup>8</sup> Dansk Surf & Rafting Forbund, [www.surf-raft.dk](http://www.surf-raft.dk)



Klubben har i dag et stort netværk og mange samarbejdspartnere. Ud over RCC vil andre foreninger også være aktive brugere af anlægget. Det være sig; Dansk Kano Ekspeditions Klub, DGI Storkøbenhavn, USG Fossafd., Foreningen Friluftsliv og Klatring, Københavns Kajakpoloklub, Qajak København, Hellerup Kajakklub, DSR, Padleklubben Copenhagen Surf Club og mange andre. Desuden vil private selvorganiserede brugere og skoler og institutioner være daglige brugere af anlægget og få indflydelse på anvendelsen. Der oprettes et brugerudvalg med repræsentanter fra foreninger og selvorganiserede brugere tilknyttet anlægget.

Der afholdes jævnlige møder mellem grundejer By & Havn, DSRF, og CWWP for at koordinere brugen af anlægget under hensyntagen til byudvikling og byggerierne i Nordhavn.

Et overordnet organisationsdiagram vil se ud som nedenstående:



### Lokalrådets fordele ved CWWP og RCC

Ved etableringen af CWWP i Nordhavnen vil hele Østerbro opleve at få noget unikt på landkortet. Ikke bare i Danmark, men anlægget vil være det første af sin slags i Skandinavien og vil derfor medføre bevågenhed fra pressen, politikere, men også turister og lokale medborgere.

Inden selve etableringen af anlægget vil Østerbro lokaludvalg og Østerbroborgerne få gentagende spektakulære events der vil tiltrække opmærksomhed til Nordhavnen eller området ved Svanemølle stranden. Disse events vil have en aktiv karakter hvor deltagerne vil opleve det unikke ved vandet og aktivitetsformer ud over det sædvanlige. Der er allerede planlagt en event der fremviser CWWP og inviterer folkeskoler til at prøve de forskellige

vandaktiviteter som rafting og SUP. Derudover kunne det potentielt være integration af Svanemøllestranden under Kulturhavn og på sigt i Nordhavn. Og hvorfor ikke have Action Camp og Naturens Dag på Østerbro? Sådanne initiativer vil inden for kort tid kunne iværksættes med involvering af klubben og vores samarbejdspartnere.

Østerbro vil med etableringen af CWWP samtidig adoptere Året idrætsforening i København – Rafting Club Copenhagen. Det vil i sig selv skabe et frisk pust til området og bidrage med aktiviteter til østerbroborgerne som er efterspurgte.

By & Havn sammen med Østerbro vil få skabt et positivt aktivt syn på Østerbro som en kyst- og havnenær del af byen - en attraktion i København.

### **CWWP: Naturkultur, Bæredygtighed**

De naturlige vandløb i Danmark er hårdt belastede af fritidspadlere i kano og kajak. Copenhagen White Water Park vil aflaste de naturlige vandløb og ikke mindst de vandløb der p.t. har den hårdeste belastning, idet en del vil synes det er sjovere at padle i white water frem for eksempelvis på Mølleåen, Susåen og Gudenåen.

Copenhagen White Water Park er en mulighedsskabende park, hvor kropskulturen og oplevelsen af naturens elementer kan få lov til at boltre sig på sine egne præmisser. Parken kommer til at skabe mulighed for nye aktiviteter i Danmark, og herunder også nye muligheder for at opleve naturens elementer og kraft og der bliver udviklet nye sider af den danske 'naturkultur'. I realiteten er det påvirkningen af naturen der frembringer en ny oplevelseskultur med nye målgrupper og nye aktiviteter der kan samle friluftsfolket med lyst til en anderledes aktivitet med stort potentiale for tværgående friluftsjakter.

Vi ønsker at Copenhagen White Water Park skal være et økologisk lukket system og arbejder på at få etableret vindenergi eller andre CO2 neutrale energiformer som drivkilde.

I CWWP vil alle kunne padle white water i trygge omgivelser og uden gener for fugle og fisk. Aktive mennesker, turister og tilskuere kan påvirke landskabet, naturen, lokalsamfundet og bymiljøet i både god og dårlig retning. CWWP vil tiltrække disse mennesker, og samtidig styre de miljømæssige påvirkninger i en positiv retning. Lige fra starten er projektet blevet udviklet på et bæredygtigt grundlag, bæredygtighed er derfor med i alle overvejelser og tiltag.

### **White Water – Læring & Sundhed**

Alle landets universiteter, seminarer, folkeskoler, ungdomsskoler, efterskoler og højskoler vil også få stor glæde af parken, for slet ikke at tale om alle de danske familier der er på ferie i København og har lyst til en fysisk oplevelse der ligger langt ud over de almindelige

forlystelser der er tilgængelige. Aktivitets- og læringsdelen er dermed betydningsfuld i projektet. Læring er en dynamisk og kontinuerlig proces der skal stimuleres med nye tiltag og udfordringer. CWWP er et miljø der er foranderligt, forunderligt og levere udfordringer til alle aldre og niveauer. Mange undersøgelser viser at udeliv og fysiske aktiviteter har en positiv indvirkning på læring skolemæssigt men også sundhedsmæssigt. Og der er her at CWWP kan gøre en forskel. For det første så levere det en mulighed som der under normale omstændigheder ikke er tilgængelig i en danske kontekst. En mulighed der kan give læring gennem nye oplevelser og udfordringer. Der er her tale om en anderledes kontekst hvor børn og unge vil kunne opleve at de kropsligt bliver udfordret på en anderledes måde gennem aktiviteter, som bestemt vil have indflydelse på deres udvikling. For det andet er det et anlæg der kan forandres. Det betyder at udøverne og eleverne selv kan udforme og udvikle banen hvilket både vil skabe læring om de fysiske forhold i vildt vand samt stimulere til kreative processer. Samtidig skaber det stor diversitet for brugen af anlægget. CWWP vil således både bidrage til skoleelevernes individuelle læring, deres sociale kompetencer og levere fysiske aktiviteter som vil forandre deres sundhed både fysisk og mentalt. For det tredje så levere CWWP et miljø med vildt vand der er sikkert. Rafting, kajak og surf er risikosports, men et anlæg som dette vil reducere risikoen markant med et øget læringspotentialet til følge. Den russiske psykolog Lev Vygotsky har introduceret os for begrebet "zonen for nærmeste udvikling". Begrebet dækker over vores lærings potentiale og zonen er det niveau, af en given færdighed, der ligger lige over vores normale formåen. Vygotskys pointe er så, at hvis vi befinder os i den rette kontekst så kan vi præstere på dette højere niveau. CWWP skaber udfordrende, trygge, og sikre rammer. Aktiviteterne vil blive varetaget af veludannet folk og vil således skabe de optimale rammer for udvikling hos brugerne. Om det så enten er landsholdet der træner eller en folkeskole klasse der er på eventyr.

### **Driftstimer**

Estimeret antal driftstimer for Rafting Club Copenhagens og Dansk Surf & Rafting Forbunds brug af anlægget kan være:

5 timer pr. dag mandag-fredag = 25 timer

8 timer pr. dag lørdag-søndag = 16 timer

41 timer pr. uge x 40 uger = 1.610 driftstimer pr sæson

## Brugere

Men andre klubber og foreninger vil også kunne få adgang til anlægget som et træningssted. Nuværende organiserede white water (kano, kajak, rafting) og surfere i Københavns Kommune

| Foreninger                   | Medlemmer |
|------------------------------|-----------|
| Rafting Club Copenhagen      | 160       |
| Whitewater.dk                | 200       |
| Dansk Kano Ekspeditions Klub | 100       |
| Padleklubben                 | 100       |
| USG Fosskajak                | 40        |
| Copenhagen Surf Club         | 200       |
| Total                        | 800       |

Udover ovenstående organiserede udøvere, så estimeres det at der i hovedstaden er minimum 300 selvorganiserede surfere og white water udøvere. På landsplan har Dansk Surf & Rafting Forbund 750 medlemmer som også på kurser, træningssamlinger og ved events vil gøre brug af CWWP.

Vækstpotentialet for Rafting Club Copenhagen er stort med etableringen af CWWP. Det forventes en vækst til 500-800 medlemmer i løbet af det første driftsår. Brugere vil kunne fordel sig på følgende vandsportsaktiviteter:

|                  |     |
|------------------|-----|
| Rafting:         | 200 |
| Kajak:           | 140 |
| Riverboard:      | 100 |
| Surfing:         | 250 |
| Stand Up Paddle: | 200 |

Gennemsnit 30 aktive udøvere pr. træningstime på anlægget  
Driftsbudget er udregnet med adgang til minimum 2 træningspas pr. uge/person.

## Økonomi - projektudvikling

| <b>Udgifter - Etape 1</b>                           | <b>dkr.</b> |
|---|-------------|
| Helhedsplan Polyform Arkitekter, skitseniveau       | 60.000      |
| Rapid water Courses, preliminary site-visit CPH     | 5.000       |
| Flydende foreningshus ONV Arkitekter, skitseforslag | 20.000      |
| Rapid water Courses, rådgivning ingeniører          | 15.000      |

|   |                |
|---|----------------|
| Studiebesøg Rapid Water Course, Glasgow | 15.000         |
| Projektudvikling, RC Copenhagen / DSRF  | 92.000         |
| Event og præsentation                   | 10.000         |
| <u>Total</u>                            | <u>217.000</u> |

### **Finansieringsplan - Etape 1**

|  |                |
|--|----------------|
| Østerbro Lokaludvalg                                     | 110.000        |
| RC Copenhagen/Dansk Surf & Rafting Forbund               | 15.000         |
| Projektudvikling, frivillige timer (460 timer á 200 kr.) | 92.000         |
| <u>Total</u>   | <u>217.000</u> |

### **Udgifter - Etape 2**

|   |                |
|---|----------------|
|   | <b>dkr.</b>    |
| Helhedsplan Polyform Arkitekter, Projektforslag | 75.000         |
| Projektudvikling, RC Copenhagen / DSRF          | 50.000         |
| <u>Total</u>                                    | <u>125.000</u> |

### **Finansieringsplan - Etape 2**

|  |                |
|--|----------------|
| By & Havn  | 25.000         |
| Kultur- og Fritidsforvaltningen                          | 25.000         |
| Fonde  | 25.000         |
| Projektudvikling, frivillige timer (250 timer á 200 kr.) | 50.000         |
| <u>Total</u>   | <u>125.000</u> |

## Økonomi - anlæg og etablering

### *Københavns Kommune*

Københavns Kommune har i forhandlingerne til budget 2013 og budget 2014 arbejdet med et budgetønske på 30 mio. kr. til etablering af et maritimt center i Nordhavn<sup>9</sup>.

Københavns Kommune bør fremskynde dette budgetønske og reservere 10-15 mio. kroner af beløbet til etableringen af Copenhagen White Water Park i Nordhavn, alternativt helt omformulere budgetforslaget om et "Maritimt Center i Nordhavnen" til "Copenhagen White Water Park" i Nordhavn. Projektgruppen er i dialog med Kultur- og Fritidsforvaltningen som vil prioritere projektet højt i kommunens idrætsinvesteringsplan for Nordhavn (se bilag 3). Der bør arbejdes på allerede at sikre projektet midler fra forhandlingerne om Overførselsmidlerne (2013) i februar-marts måned 2014.

### *By & Havn*

By & Havn bør ligesom i tilfældet med Plug n Play i Ørestaden stille en grund til rådighed for Copenhagen White Water Park i en periode på minimum 10 år, eventuelt med mulighed for forlængelse. Aftalen skal i udgangspunktet være midlertidig, men der kan indgå overvejelser om at permanentgøre anlægget samme sted eller på anden fremtidig lokalitet i Nordhavn, såfremt anlægget får den tilsigtede succes<sup>10</sup> og såfremt anlægget kan indpasses i den overordnede struktur for Nordhavn. Største delen af faciliteterne i Copenhagen White Water Park, er mobile og vil kunne flyttes til ny lokalitet.

Ud over at stille grund til rådighed for projektet, så vil By & Havn blive ansøgt om anlægsstøtte på samme niveau som selskabet støttede anlægget Plug n Play med i Ørestaden.

### *Fonde*

Dansk Surf & Rafting Forbund er i dialog med flere fonde som har udvist interesse i at støtte projektet med anlægsmidler, driftsmidler i opstartsfasen og til udstyr.

Konstellationen fra Plug n Play med involvering af både Nordeafonden og Lokale og Anlægsfonden vil være relevant af efterfølge. Friluftsrådet og Mærsk MC Kinney Møllers fonde til Almene Formål har tidligere vist interesse for projektet, men afventer den videre projektering.

---

<sup>9</sup> I oplæg til Budget 2014 fastlagt til en placering i Kronløbet.

<sup>10</sup> Træningsanlægget vil kunne udbygges med en konkurrence kanal i samme område, hvorefter man på samme anlæg vil have mulighed for afholdelse af aktiviteter fra begyndere til VM.

## Anlægsbudget CWWP

|   | mængde | stk.pris   | kr.               |
|---|--------|------------|-------------------|
| <u>Rapid Water Course, slalomporte, rapid blocks (€ 1,5 mio.)</u> | 1      | 15.000.000 | 15.000.000        |
| <u>Landskabsarbejde</u>   |        |            |                   |
| Oprydning i Skudehavnen   | 1      | 500.000    | 500.000           |
| Gangsti omkring skudehavnen (600 meter)                           | 500    | 300        | 150.000           |
| Rydde beplantning omkring Skudehavnen                             | 1      | 50.000     | 50.000            |
| Landskabsarbejde, beplantning                                     | 1      | 200.000    | 200.000           |
| Flydende Foreningshus   | 1      | 8.000.000  | 8.000.000         |
| Landskabsarbejde, fundering under kanal                           | 1      | 1.000.000  | 1.000.000         |
| Lys langs gang sti  | 1      | 400.000    | 400.000           |
| Lys på Skudehavns faciliteter                                     | 1      | 100.000    | 100.000           |
| Lys på white water kanalen  | 1      | 500.000    | 500.000           |
| <u>Multifaciliteter på vand</u>                                   |        |            |                   |
| Kajakpolobane komplet med 2 mål og afgrænsning (3 baner)          | 3      | 25.000     | 75.000            |
| Forankring kajakpolobaner   | 3      | 10.000     | 30.000            |
| Lydanlæg  | 1      | 50.000     | 50.000            |
| Støbte stolper 10 wires til flat water slalom                     | 20     | 1.500      | 30.000            |
| 10 wires til flat water slalom                                    | 10     | 1.500      | 15.000            |
| 4 sprint baner (200 m) flat water (5 tov á 220 meter)             | 1.100  | 150        | 165.000           |
| Slalomporte til flat water slombane (5 porte/wire x 10 wire)      | 50     | 200        | 10.000            |
| Værestedsplatform på land ved Flydende Klubhus (20x25 m)          | 500    | 1.500      | 750.000           |
| Kajakrampe (stillads) i 15 meters højde                           | 1      | 300.000    | 300.000           |
| Flydende Platforme (2,5 x 12 meter)                               | 3      | 250.000    | 750.000           |
| Flydende naturformidlingsplatform med kajkasser                   | 1      | 250.000    | 250.000           |
| Wakeboard kabelbane, Sesitec 2.0, forankret på land               | 1      | 350.000    | 350.000           |
| Vinterbade trappe (fra Flydende Foreningshus)                     | 1      | 40.000     | 40.000            |
| Vinterbadning (fra flydende foreningshus)                         | 1      | 0          | 0                 |
| Dykkerbane  | 1      | 500.000    | 500.000           |
| Rådgivninglandskab (12%)  | 0,12   | 10.900.000 | 1.308.000         |
| Rådgivning, projekt- og byggeledelse (vandskabsarbejde, 3 %)      | 0,03   | 3.315.000  | 99.450            |
| Rådgivning, projekt- og byggeledelse (rapid water course, 3 %)    | 0,03   | 15.000.000 | 450.000           |
| Rådgivning, Flydende Foreningshus (12%)                           | 0,12   | 8.000.000  | 960.000           |
| Vinterforanstaltninger (0,- pga. kort byggeperiode)               | 1      | 0          | 0                 |
| Uforudsete landskab (10 %)  | 0,10   | 10.900.000 | 1.090.000         |
| Uforudsete vandskab (5%)  | 0,05   | 3.315.000  | 165.750           |
| Uforudsete white water kanal (10 %)                               | 0,10   | 15.000.000 | 1.500.000         |
| Uforudsete Flydende Foreningshus (20%)                            | 0,20   | 8.000.000  | 1.600.000         |
| Tilslutning mv.   | 1      | 350.000    | 350.000           |
| Etablering af selvejende institution                              | 1      | 300.000    | 300.000           |
| <b>Total</b>  |        |            | <b>37.038.200</b> |

## Finansieringsplan anlæg

kr.

|   |                          |
|---|--------------------------|
| Lokale og Anlægsskuffen, Flydende Foreningshus    | 3.000.000                |
| Lokale og Anlægsskuffen, White Water kanal        | 4.000.000                |
| Lokale og Anlægsskuffen, Multifaciliteter på vand | 1.000.000                |
| Københavns Kommune                                | 10.000.000               |
| By & Havn, Flydende Foreningshus                  | 3.000.000                |
| By & Havn, Vandaktiviteter                        | 4.000.000                |
| Mærsk Mc Kinney Møllers Fond for Almene Formål    | 0                        |
| Nordeafonden, anlægstilskud                       | 10.000.000               |
| Trygfonden  | 1.000.000                |
| Friluftsrådet                                     | 1.500.000                |
| <b><u>Total</u></b>                               | <b><u>37.500.000</u></b> |

## **Økonomi - Drift**

### Estimerede driftsudgifter RCC/DSRF

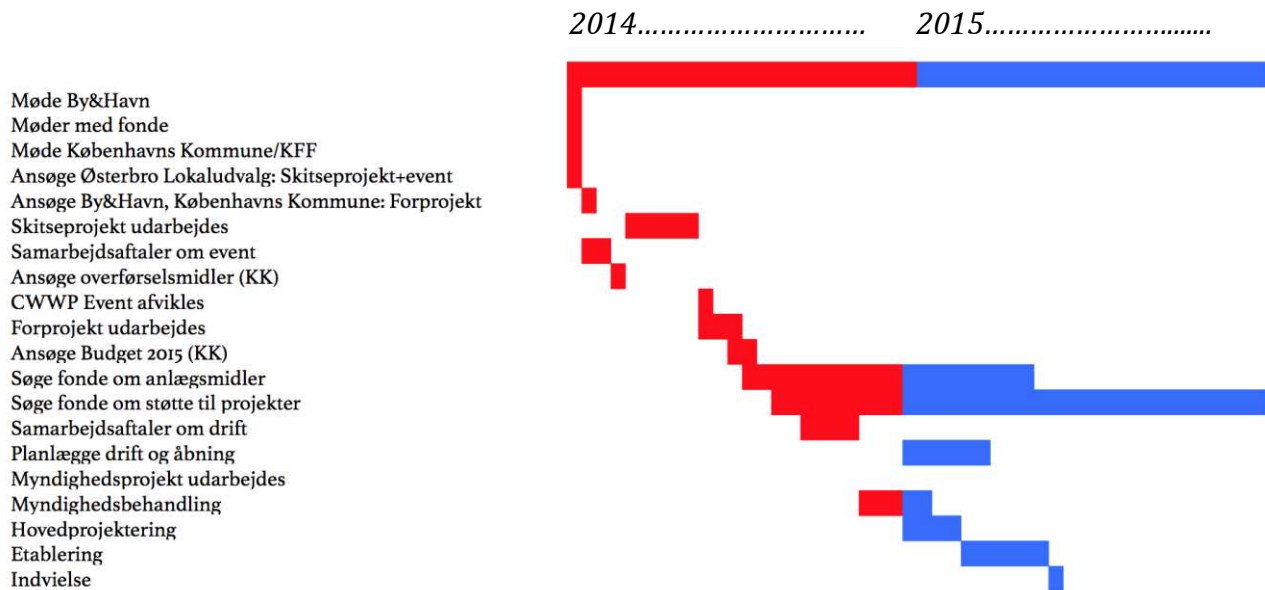
|   |       |     |                       |
|---|-------|-----|-----------------------|
|   |       |     | dkr.                  |
| Grundleje (By & Havn)                     |       |     | 0                     |
| Vedligehold pumper                        |       |     | 50.000                |
| Drift, strøm (timer x timepris á 200 kr.) | 1.610 | 200 | 322.000               |
| Drift, vand/varme                         |       |     | 200.000               |
| <b><u>Total</u></b>                       |       |     | <b><u>572.000</u></b> |

### Estimerede driftsindtægter RCC/DSRF

|   |     |       |                       |
|---|-----|-------|-----------------------|
|   |     |       | dkr.                  |
| 400 medlemmer (> 25 år) á 1.000 kr./sæson | 400 | 1.000 | 400.000               |
| 200 medlemmer (18-25 år) á 750 kr./sæson  | 200 | 750   | 150.000               |
| 200 medlemmer (<18 år) á 500 kr./sæson    | 200 | 500   | 100.000               |
| Skolearrangementer                        |     |       | 50.000                |
| Kurser, white water                       |     |       | 50.000                |
| Kurser, rescue                            |     |       | 50.000                |
| <b><u>Total</u></b>                       |     |       | <b><u>800.000</u></b> |



## Proces & Tidsplan for udvikling og etablering af CWWP (2014 & 2015)



### Kontaktoplysninger

Rafting Club Copenhagen / Dansk Surf & Rafting Forbund  
Copenhagen White Water Park  
Projektleder Morten Bertelsen  
Esthersvej 2  
2900 Hellerup  
mobil:+45 30 74 07 00  
[bertelsen.morten@gmail.com](mailto:bertelsen.morten@gmail.com)

## **Bilag 1 - CV for CWWP projektudviklingsteam**

### Projektleder Morten Bertelsen (Rafting Club Copenhagen)

Cand. scient. Idræt, Cand. Psych.

Erhvervs Ph.d. Copenhagen Coaching Center, Højskolelærer (Oure), Erhvervspsykolog i Kjaer & Kjerulf, HR Udviklingschef i Banedanmark, Ekstern lektor på Aalborg Universitet.

Idræt: Professionel fodboldspiller, Landsholdet i rafting, instruktør rafting og instruktør stand up paddle.

### Charlotte Olsen (Rafting Club Copenhagen)

BA i Interkulturel Markedskommunikation

Stud. Cand. Merc innovation & business development

Head of Communications Gate to Create, Shopbox Communication & Business Developer.

Idræt: Svømmetræner, kystlivredder, stand up paddle.

### Mette Julie Lindhardtsen (Rafting Club Copenhagen)

Cand. comm.

HR Konsulent, Rekrutteringskoordinator, Projektmedarbejder,

Idræt: Stand Up Paddle

### Jakob Færch (Dansk Surf & Rafting Forbund)

Cand. scient. idræt

Udviklingskonsulent Lokale og Anlægsfonden, konsulent Elitefacilitetsudvalget, idrætskonsulent Københavns Idrætsanlæg, idrætskonsulent Kultur- og Fritidsforvaltningen (Københavns Kommune)

Idræt: træner og udøver landsholdet i rafting, instruktør stand up paddle og instruktør rafting  
Formand i Dansk Surf & Rafting Forbund

Member of International Relations Committee International Rafting Federation

### Michael Lindberg Madsen (Dansk Surf & Rafting Forbund)

Cand. scient. idræt og sundhed

Konsulent i Anti Doping Danmark, instruktør DGI, instruktør Fitness DK

Idræt: Landsholdet i rafting, Danmarksmester SUP white water, instruktør SUP og instruktør rafting

Bestyrelsesmedlem og kasser i Dansk Surf & Rafting Forbund

Head of Anti Doping Committee International Rafting Federation

## Bilag 2 – Ugentlige brugergrupper på CWWP primære sæson første driftsår

### Copenhagen White Water Park

Første driftsår

| Time/tidspunkt | Mandag        | Tirsdag       | Onsdag        | Torsdag       | Fredag        | Lørdag   | Søndag   |
|----------------|---------------|---------------|---------------|---------------|---------------|----------|----------|
| 07:00-08:00    | RCC Elite     | DSRF          | RCC Elite     | DSRF          | RCC Elite     | DSRF     | DSRF     |
| 08:00-09:00    |               | Skoler        | Skoler        | Skoler        |               | DSRF     | DSRF     |
| 09:00-10:00    |               | Skoler        | Skoler        | Skoler        |               | DSRF     | DSRF     |
| 10:00-11:00    |               | Skoler        | Skoler        | Skoler        |               | DSRF     | DSRF     |
| 11:00-12:00    |               | Skoler        | Skoler        | Skoler        |               | Familier | DSRF     |
| 12:00-13:00    |               | Skoler        | Skoler        | Skoler        |               | Familier | Klubber  |
| 13:00-14:00    |               |               |               |               |               | Familier | Klubber  |
| 14:00-15:00    | Institutioner | Institutioner | Institutioner | Institutioner | Institutioner | Familier | Klubber  |
| 15:00-16:00    | Institutioner | Padleklubben  | Institutioner | Institutioner | Cph Surf      | Familier | Klubber  |
| 16:00-17:00    | RCC Ungdom    | Padleklubben  | RCC Ungdom    | RCC Ungdom    | Cph Surf      | Events   | Klubber  |
| 17:00-18:00    | RCC Ungdom    | DKEK          | RCC Ungdom    | RCC Ungdom    | DSRF          | Events   | Selvorg. |
| 18:00-19:00    | RCC Senior    | DKEK          | RCC Senior    | RCC Senior    | DSRF          | Events   | Selvorg. |
| 19:00-20:00    | RCC Senior    | USG Foss      | RCC Senior    | RCC Senior    | DSRF          | Events   | Selvorg. |
| 20:00-21:00    | RCC Senior    | USG Foss      | RCC Senior    | RCC Senior    | DSRF          | Events   |          |
| 21:00-22:00    | Selvorg.      | WW.dk         | Selvorg.      | WW.dk         |               |          |          |

## Bilag 3 – Mail fra Kultur- og Fritidsforvaltningen vedr. involvering i projektet

**Fra:** Jesper Kamstrup jekams@kff.kk.dk  
**Emne:** Copenhagen White Water Park i Nordhavn  
**Dato:** 20. dec. 2013 15.04  
**Til:** Jakob Færch jakfaerch@gmail.com  
**Cc:** Nanna Sørensen nasoer@kff.kk.dk, Stine Høi Sørensen stines@kff.kk.dk

---

Hej Jakob

Tak for et behageligt møde i går vedr. forslaget om at udvikle og realisere en "Copenhagen White Water Park" i Nordhavn.

Vi har drøftet jeres projekt i vores interne havneteam, og vi synes, at det lyder spændende og aktuelt, og vi er åbne for et videre samarbejde med henblik på en realisering af projektet.

Forslaget er i tråd med forvaltningens arbejde med at udvikle og indtænke idrætsfaciliteter – både midlertidige og permanente – i byens byudviklingsområder, heriblandt Nordhavn.

Samtidig er vi i dialog med Teknik- og Miljøforvaltningen i forhold til arbejdet med visionen for den rekreative havn, "En Havn af Muligheder", som forventes tiltrådt i Københavns Borgerrepræsentation i det første kvartal af 2014. Tiltrædelsen vil bl.a. indebære en beslutning om udarbejdelse af et projektkatalog, hvor jeres projekt godt kunne tænkes ind.

Vi vil desuden anbefale, at jeres projekt bør indgå som et af de forslag til maritime idrætsfaciliteter i den investeringsplan for (udvikling af) kultur- og fritidsfaciliteter i Nordhavn, som forvaltningen er i gang med at udarbejde – bl.a. i samarbejde med By & Havn. Sigtet er, at investeringsplanen forelægges Kultur- og Fritidsudvalget i det første kvartal af 2014.

Vi tales ved i det nye år vedr. den videre proces.

Venlig hilsen

**Jesper Kamstrup**  
Udviklingskonsulent

---

KØBENHAVNS KOMMUNE  
Kultur- og Fritidsforvaltningen  
Planlægning - Byudvikling

Nyropsgade 1, 3. sal  
1602 København V

Mobil +45 2928 1712  
Email [jekams@kff.kk.dk](mailto:jekams@kff.kk.dk)  
Web [www.kk.dk](http://www.kk.dk)  
EAN 5798009780393