



ALLE BØRN SKAL
KUNNE UDLEVE
DERES **DRØMME**

– En introduktion til Børne- og
Ungdomsforvaltningen i København



INDHOLD

Indledning.....	3
1. Dagtilbud (0-5 år).....	4
2. Fritidstilbud (6-18 år)	7
3. Almen Undervisning.....	9
4. Ungdom.....	12
5. Specialdagtilbud.....	15
6. Specialundervisning	17
7. Budget og økonomisk styring.....	20
8. Om BUF.....	23



INDLEDNING

Børne- og Ungdomsudvalget har det politiske ansvar for Københavns Kommunes indsatser over for byens børn og unge. Det handler om at sætte rammerne for, at børn og unge i byen dannes og uddannes, i samarbejde med deres familier – fra de møder sundhedsplejen til de begynder på en ungdomsuddannelse.

Udvalget understøtter også udviklingen af den bedst mulige kvalitet for alle byens mange forskellige børn og unge, der bruger byens mange forskellige tilbud.

Men udvalget har også andre opgaver.

En af dem er at skabe plads til børn og unge i en by, der vokser. Hvert år flytter der flere børn til byen, og for tiden oplever byen en voldsom vækst i nybyggerområderne, men også en fortætning i de øvrige dele af byen.

En anden opgave handler om at effektivisere. Kommunen er underlagt et serviceloft og et anlægsloft, som hvert år lægges fast i en aftale mellem Regeringen og KL. Aftalen sætter en grænse for, hvor mange penge, kommunen kan bruge på velfærd.

Det er også en opgave at omprioritere midlerne, så de passer til den demografi, vi har i København. Det gør, at forvaltningen hvert år skal effektivisere og levere service for en smule mindre pr. barn og ung end tidligere.

Disse faktaark giver en overordnet indføring i, hvad det er for tilbud Børne- og Ungdomsforvaltningen består af og hvilke opgaver, forvaltningen løser.



I. DAGTILBUD (0-5 ÅR)

Alle kommuner skal garantere pasning af børn fra de fylder seks måneder inden for kommunegrænsen. Københavns Kommune tilbyder pasning inden for fire km fra bopælen. Vi tilbyder enten en plads til dagpleje eller vuggestue, og fra barnet er næsten tre år en plads i børnehave. Alle børn starter i skole det år, de fylder seks år.

Politiske pejlemærker for pædagogisk kvalitet i dag- og fritidstilbud 0-18 år

Børne- og Ungdomsudvalget besluttede i 2012 seks pejlemærker for den pædagogiske kvalitet i de københavnske dagtilbud. Pejlemærkerne er den overordnede ramme for det pædagogiske arbejde i daginstitutionerne og angiver retningen for den pædagogiske kvalitet.

► Pejlemærkerne er:

- Sociale relationer – positiv voksenkontakt hver dag
- Inklusion og fællesskab – børne- og ungefællesskaber til alle
- Sprogindsatsen – muligheder gennem sprog
- Forældresamarbejde – forældrepartnerskab
- Sammenhæng – også i overgange
- Krav om refleksion og metodisk systematik i den pædagogiske indsats

Hvad er en selvejende institution?

En selvejende institution er ikke en del af kommunen, men en selvstændig juridisk enhed, som kommunen anviser børn til. Kommunen har en driftsaftale med den enkelte institution, der beskriver de nærmere økonomiske og indholdsmæssige rammer, herunder de pædagogiske principper og politisk besluttede retningslinjer, som institutionen skal følge. Bestyrelsen i institutionen har det direkte arbejdsgiveransvar samt ansvar for økonomien.

Dag- og fritidsinstitutioner hører under Dagtilbudsloven (bortset fra KKFO'er – Københavns Kommunes Fritidsordning, der hører under Folkeskoleloven).

Kvalitet i dagtilbud

Hvert andet år udarbejder forvaltningen en bydækkende kvalitetsrapport for hele dagtilbudsområdet. Rapporten giver forældre, politikere og andre interesserede indblik i det pædagogiske arbejde i relation til de seks politiske pejlemærker. Kvalitetsrapporten beskriver både resultaterne af det pædagogiske arbejde i institutionerne, og resultaterne af det opsøgende og sundhedsfremmende arbejde, der foregår, inden det enkelte barn starter i institution. Rapporten giver ikke kun et aktuelt statusbillede, men beskriver også den udvikling og de mønstre, der tegner sig for arbejdet med pejlemærkerne år for år.

Rapporten indeholder samtidig resultaterne af det pædagogiske tilsyn, der hvert år gennemføres af kommunens pædagogiske konsulenter. Hvert andet år omfatter tilsynet også en evaluering af den pædagogiske læreplan, som alle dagtilbud skal udarbejde, og som beskriver de pædagogiske mål, metoder og aktiviteter i det enkelte dagtilbud.

Organisering

Der er i alt 301 kommunale - og 191 selvejende daginstitutioner i København (inkl. fritidstilbud).

De kommunale daginstitutioner er organiseret i 39 klynger. Der er 3-9 enheder (fx vuggestue, børnehave, integreret institution, fritidshjem eller klub) i hver klynge. Hver enhed har en pædagogisk leder, ligesom hver klynge har en klyngeleder.

De selvejende institutioner er organiseret i 25 selvejende netværk og 7 selvejende klynger.

Netværkene deler hverken leder eller økonomi, men samarbejder og videndeler fx om regnskab, bogføring, personalejura eller anden juridisk rådgivning.

Forældreråd og bestyrelser

Alle klynger har én samlet klyngeledelse og én forældrebestyrelse. Derudover vælger hver institution i klyngen sit

eget forældreråd. Både forældrebestyrelser og forældreråd har forældreflertal, og der er valg hvert år i oktober.

Medlemmer af **forældrebestyrelsen** repræsenterer alle forældre, børn og medarbejdere i klyngen og ikke kun den institution, de er tilknyttet. Det er bestyrelsen, der beslutter de overordnede mål, værdier, pædagogiske principper og den principielle fordeling af klyngens ressourcer.

Forældrerådets medlemmer er med til at diskutere og definere de værdier, som ligger til grund for den pædagogik, der præger de konkrete aktiviteter, som børnene og de voksne er sammen om. De har derfor mulighed for at præge institutionen på mange niveauer. Repræsentanterne er tæt på enhedens dagligdag og er samtidig sparringspartner for klyngens forældrebestyrelse, og er med til at klæde bestyrelsen på til at træffe de bedst mulige beslutninger for alle klyngens enheder.

Økonomi

Det samlede budget til dagtilbud (0-18 år) udgjorde 4,7 mia. kr. i 2017.

Klynger og selvejende institutioner får udmeldt én samlet bevilling, som den enkelte klyngeleder/institutionsleder har det fulde ansvar for. Klyngelederen har derfor ansvar for at fordele den udmeldte bevilling til samtlige enheder i klyngen.

Bevillingen er overordnet opdelt i en institutions- og børnetalsafhængig bevilling. Institutionsbevillingen består af de faste bevillinger, mens den børnetalsafhængige bevilling er fleksibel.

Derudover får institutioner med udsatte børn (0-13 år) en ekstrabevilling (såkaldte sociale normeringer). Tildelingen sker på følgende baggrund:

- Børn med socialpædagogisk eller foranstaltningssfriplads.
- Børn med én forælder, der er enlig, og som på barnets fødselstidspunkt var under 26 år.
- Børn, hvor bruttohusstandsindkomsten efter fradrag af arbejdsmarkedsbidrag er på eller under 161.106 kr.
- Børn med mindst én forælder, som er arbejdsløs eller i øvrigt ikke har tilknytning til arbejdsmarkedet.
- Børn, hvor forældrene kun har en grundskoleuddannelse.

Book en plads – nyt digitalt pladsanvisningssystem

Det nye system 'Book en plads' skal i løbet af 2018 afløse det nuværende ventelistesystem til dagtilbud i København.

Fremover bliver det forældrene, som klikker ind i systemet og vælger en plads i et af de dagtilbud, som har en ledig plads på det tidspunkt, hvor forældrene skal bruge den. Lidt som at købe billetter på nettet til biografen, bare meget vigtigere.

Det nye bookingsystem bliver altså mere gennemskueligt. Først og fremmest for forældrene. For dagtilbuddene giver bookingsystemet mulighed for et tidligere indblik i fremtidig belægning og dermed bedre mulighed for langsigtet økonomi- og ressourceplanlægning.

Med bookingsystemet bliver der også taget større hensyn til søskende i anvisningen af pladser, end hvad der er tilfældet i dag. Det skyldes, at forældre med søskendebørn automatisk får reserveret en plads i søskendebarnets institution, hvis der er ledig plads.

I udgangspunktet gælder bookingsystemet for alle pladser på 0-5 års området, undtagen pladser med visitation (basispladser, specialpladser, PLUS-pladser, der er pladser til børn med større udfordringer end de fleste andre børn) og pladser, som kræver dokumenteret behov (weekendåbne dagtilbud, døgnåbne dagtilbud, engelsksprogede stuer og virksomhedsinstitutioner). Disse pladser vil blive anvist gennem dialog med pladsanvisningen.

Forældre og dagtilbud forventes at få adgang til systemet i august 2018.

AKTUELT

Ny lovgivning

I juni 2017 blev der indgået en politisk aftale mellem regeringen, Socialdemokratiet, Radikale Venstre og Dansk Folkeparti, om et kvalitetsløft på dagtilbudsområdet – "Stærke dagtilbud – alle børn skal med i fællesskabet". Aftalen udmønter i alt 580 millioner kroner over fire år til dagtilbudsområdet og medfører en række lovgivningsmæssige ændringer.

Fokus er på tre centrale temaer:

1. Øget fleksibilitet og frit valg for børnefamilier
2. Bedre læring og trivsel for alle børn og et sammenhængende børneliv
3. Høj kvalitet gennem faglighed og tydelig ledelse

Nøgletal

I tabel 1 herunder fremgår det totale antal børn i de enkelte typer af tilbud samt en oversigt over enhedspriserne. Enhedsprisen angiver, hvad kommunens service koster pr. barn.

Tabel 1: Enhedspriser og aktivitet, budget 2017

Budget 2017	Enhedspris (kr.)	Antal børn	Forældrebetaling pr. måned kr.
Vuggestue	140.011	13.534	3.483 m. frokost/ 2.868 uden
Børnehave	82.957	17.738	2.658 m. frokost/ 2.021 uden
Dagpleje	132.100	902	3.199



2. FRITIDSTILBUD (6-18 ÅR)

Københavns Kommune tilbyder alle børn fra 0.-3. klasse en plads på en fritidsinstitution, der er tilknyttet den skole, hvor barnet går. Børn mellem 10 og 18 år tilbydes plads i et fritidscenter, som flere skoler er fælles om.

► **De politiske pejlemærker** for dagtilbud gælder også kommunens fritidstilbud. Læs mere under Dagtilbud (0-5 år).

På fritidsområdet skelner vi i Københavns Kommune mellem to typer af tilbud:

1. **Fritidsinstitutioner for børn i alderen 6-9 år**, herunder kommunale og selvejende fritidshjem og KKFO'er (Københavns Kommunes fritidsordning)
2. **Fritidscentre for børn i alderen 10-18 år**, herunder fritidsklubber (for 10-11 årige), juniorklubber (12-13 årige) og ungdomsklubber (for de 14-18 årige).

Alle byens skoler har én **fritidsinstitution** for børn på 6-9 år tilknyttet. Den enkelte institution kan godt have til huse på

flere matrikler tæt på skolen. Institutionsledelsen arbejder tæt sammen med skolens ledelse om at skabe trygge overgange og sammenhæng i børnenes hverdag.

Fritids-, junior- og ungdomsklubber for de 10-18-årige er derimod samlet i 20 **fritidscentre**. Hvert fritidscenter dækker flere skoler i lokalområdet.

Fritidscentrene samarbejder med fx biblioteker, kulturhuse, sportsforeninger og lignende for at kunne tilbyde børnene attraktive fritidsaktiviteter.

Den nuværende organisering er indført i forlængelse af folkeskolereformen, hvor et af målene bl.a. har været at skabe bedre sammenhæng mellem skole og fritidstilbud.

Fritidsinstitutioner for 6-9 årige

Københavns Kommunes fritidsinstitutioner dækker over to forskellige tilbud til børnene i 0.-3. klasse efter skoletid:

1. **Kommunale og selvejende fritidshjem** hører under Dagtilbudsloven med selvstændig ledelse og selvstændig forældrebestyrelse (selvejende) eller forældreråd (kommunale). Kommunale fritidshjem indgår i klyngestrukturen på dagtilbudsområdet, mens de selvejende indgår i netværk eller klynger (læs mere under Dagtilbud).
2. **KKFO (Københavns Kommunes Fritidsordning)** hører under Folkeskoleloven. KKFO'en er en integreret del af skolen, beliggende på - eller ved skolen med skolens leder som overordnet leder og KKFO-lederen som en del af skolens ledelse. Forældrerådet for KKFO'en har rådgivende kompetence, og skolebestyrelsen er fælles bestyrelse for KKFO og skole.

Alle børn i 6-9 års alderen er garanteret en plads i fritidsinstitutionen på den folkeskole, hvor de går.

Klubber for 10-18 årige

Københavns Kommune tilbyder børn i 4.-5. klasse (10-11 år) plads i fritidsklubber og børn i 6-7. klasse (12-13 år) plads i juniorklubber. Børn på 14-18 år har mulighed for at gå i ungdomsklub.

Klubberne er et tilbud til børnene om at indgå i meningsfulde aktiviteter efter skoletid, hvor de mødes med positive forventninger og støttes og vejledes i overgangen fra barn til voksen. Modsat fritidsordninger for 0.-3. klasse kontrollerer klubberne ikke, om børnene er til stede.

Københavns Kommune har vedtaget, at der er pladsgaranti i fritidsklubber (for 10-11-årige børn).

Der er ikke en pladsgaranti for en juniorklubplads. Dog aftales der årligt rammer sammen med fritidsklubberne, som med de nuværende søgemønstre gør, at alle, der pt. ønsker en juniorklubplads, også i dag får en tilbudt.

Ungdomsklubberne (14-18 år) kræver ikke medlemskab, og det er gratis for de unge at benytte tilbuddene over hele byen.

FAKTA

Ca. 75 procent af alle københavnske børn på 6-9 år går i kommunalt eller selvejende fritidshjem eller KKFO. Det svarer nogenlunde til alle elever i folkeskolen.

Ca. 65 procent af alle 10-11 årige går i en fritidsklub.

Ca. 40 procent af alle 12-13 årige benytter sig af en juniorklubplads.

Ca. 20 procent af byens unge går i ungdomsklub.

Nøgletal

I tabel I herunder fremgår det totale antal børn og enhedsprisen i tilbuddene. Enhedsprisen angiver, hvad kommunens service koster pr. barn.

Tabel I: Enhedspriser og aktivitet, budget 2017

Budget 2017	Enhedspris (kr.)	Antal børn	Forældrebetaling pr. måned kr.
Fritidshjem/KKFO 6-9 år	34.741	17.287	953
Fritidsklub 10-11 år	23.041	6.686	514
Juniorklub 12-13 år	21.997	3.801	514
Ungdomsklub 14-17 år	25.399	3.618	0



3. ALMEN UNDERVISNING

Københavns Kommune driver og udvikler 59 almene folkeskoler rundt omkring i byen. Skolerne varierer i størrelse. De mindste skoler har under 400 elever, mens de største har mere end 1.200 elever. Det er kommunens opgave at sikre, at alle børn tilbydes undervisning.

Politiske pejlemærker for kvalitet i folkeskolen

Børne- og Ungdomsudvalget vedtog i 2013 fem pejlemærker for den faglige og oplevede kvalitet i de københavnske folkeskoler. Pejlemærkerne bruges som styringsredskab og skaber fælles retning for folkeskolerne i København, og understøtter de tre nationale mål for folkeskolen: 1) Alle elever skal blive så dygtige, som de kan, 2) Styrket tillid og trivsel, og 3) Mindske betydningen af social baggrund.

► Pejlemærkerne er:

- Faglighed – Alle elever skal være dygtigere
- Ungdomsuddannelse – Alle elever skal gennemføre en ungdomsuddannelse
- Chancelighed – Betydningen af social og etnisk baggrund skal mindskes
- Trivsel – Alle elever skal have et godt skoleliv, hvor de trives
- Tillid og attraktivitet – Tilliden til skolerne og respekten for professionel viden og praksis skal højnes, så forældrene i København vælger folkeskolen

Faglige resultater

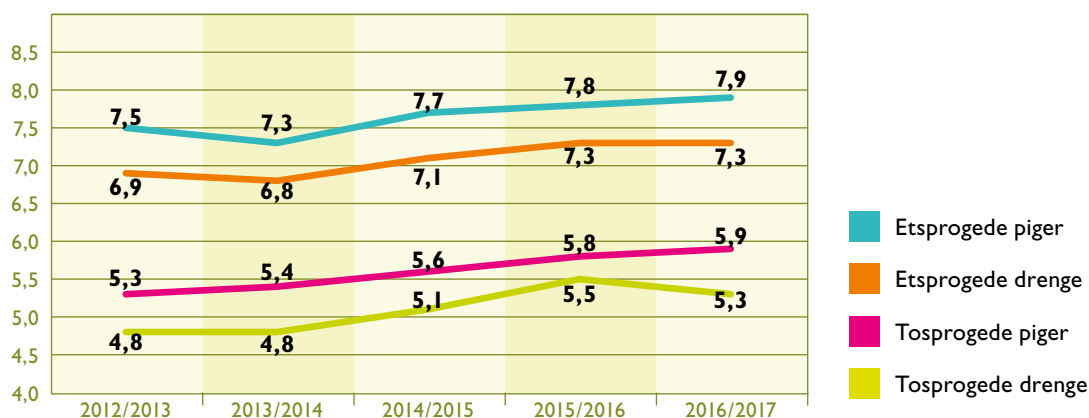
Alle kommuner skal hvert andet år udarbejde en kvalitetsrapport for folkeskolen. Kvalitetsrapporten bidrager med en sammenfattende vurdering af det faglige niveau på dels den enkelte skole, dels for kommunens samlede skolevæsen. Kvalitetsrapporten er tænkt som et værktøj, der kan sikre systematisk dokumentation til evaluering og udvikling af kvaliteten i folkeskolen.

I tabel I og figur I vises et begrænset udpluk fra den kommende kvalitetsrapport, der behandles i BUU i februar måned.

Tabel I: Karaktergennemsnit i 9. klasse, 2013-17

Bundne prøver samlet					
	2013	2014	2015	2016	2017
København	6,5	6,4	6,7	6,8	6,8
Lands gennemsnit	6,7	6,7	7,0	7,0	7,0
Dansk samlet					
	2013	2014	2015	2016	2017
København	6,5	6,4	6,6	6,9	6,7
Lands gennemsnit	6,6	6,6	6,9	7,0	6,9
Matematik samlet					
	2013	2014	2015	2016	2017
København	6,1	5,7	6,2	6,2	6,2
Lands gennemsnit	6,6	6,4	7,0	6,8	6,7

Figur I: Gennemsnit i bundne prøver fordelt på et- og tosprogede elever samt køn 2013-2017



Skoledistrikter

Alle børn er, i kraft af deres bopæl eller opholdssted, tilknyttet en bestemt skole (distriktsskolen), hvor de har ret til optagelse.

Hvert år gennemgår Børne- og Ungdomsforvaltningen grunddistrikterne for at sikre og optimere kapacitetsudnyttelsen i en by, der hele tiden vokser.

De politisk vedtagne kriterier (BUU) for at justere grunddistrikter er:

- Kapacitetsudnyttelse
- Trafiksikkerhed
- Socioøkonomi
- Tosprogsfordeling

- Mindst mulige indgreb i forhold til den hidtidige distriktsinddeling.

Plads til børnene

Over de næste 20 år vil der komme ca. 33.000 børn i 0-15 års alderen – børn, der skal skabes plads til i skoler og daginstitutioner.

Frem mod 2039 er der behov for at finde kapacitet til 48 nye skolespor. Lige nu bygges og udvides der på 14 skoler i byen, og flere er i planlægningsfasen.

Læs mere på www.kk.dk/pladstilboernene, hvor kapacitetsudfordringerne i København er beskrevet nærmere.

Skolevalg

Tabel 2 angiver skolevalget 2014-2017 opdelt i henholdsvis distriktsfolkeskolen, anden folkeskole i Københavns Kommune samt privatskole.

Tabel 2: Skolevalg i Københavns Kommune, 2014 - 2017

Skolevalg	2014	2015	2016	2017
Grunddistriktsskolen	62 %	61 %	61 %	62 %
Anden folkeskole i KK	15 %	16 %	16 %	15 %
Privatskole	23 %	23 %	23 %	23 %
I alt	100 %	100 %	100 %	100 %

Kilde: KMD elev.

Økonomi

Det samlede budget til almen undervisning udgør 3,7 mia. kr. om året.

Folkeskolerne i Københavns Kommune tildeles en samlet bevilling, der overordnet set består af en skolespecifik og elevtalsafhængig bevilling.

Den skolespecifikke bevilling vedrører de omkostninger, som ikke direkte kan relateres til den enkelte elevs ressource- og omkostninger på skolen, men som er skole- eller bygnings-specifikke omkostninger.

Den elevtalsafhængige bevilling tildeles efter tre satser i 0.-9. klasse. Derudover er der ekstrabevillinger til skoler med tosprogede elever og socialt udsatte elever (elever med forældre på førtidspension eller kontanthjælp).

Nøgletal

I tabel 3 herunder fremgår det totale antal elever i skolerne og i tabel 4 en oversigt over enhedsprisen 0.-10. klasse. Enhedsprisen angiver, hvad kommunens service koster pr barn.

Tabel 3: Elever i Københavns folkeskoler, 5. sep. 2017

	Antal
Elever i alt, 0.-10. klasse (herunder modtagelseselever)	37.801
Elever i almenklasser, 0.-9. klasse	36.953
Elever i 10. klasse	604
Elever i modtagelsesklasser	244
Tosprogsprocent 0.-10. klasse	27,2 %

Kilde: KMD elev.

Tabel 4: Enhedspriser, budget 2017

Budget 2017	Enhedspris (kr.)
Almen undervisning, 0.-9. klasse	82.708
10. klasse	63.143

Uddannelsesparathedsvurdering (UPV)

FAKTA

Hvert år bliver alle elever i 8. klasse vurderet i forhold til, om de har de personlige, sociale og faglige kompetencer, der skal til for at fortsætte i en ungdomsuddannelse. Vurderingen skal sikre, at ikke-uddannelsesparate elever støttes med en skole- og vejledningsindsats frem mod afslutningen af 9. klasse eller eventuelt 10. klasse.

I skoleåret 2016/17 blev **35 % af eleverne** i 8. klasse vurderet ikke-uddannelsesparat i København.



4. UNGDOM

Børne- og Ungdomsudvalgets ansvar på ungeområdet samler sig i to hovedfelter: 1) Unges overgang til – og videre uddannelse efter grundskolen og 2) Den kriminalpræventive indsats i regi af SSP.

Aktører og tilbud som hjælper de unge på vej videre efter grunduddannelsen

Ungdommens Uddannelsesvejledning (UU)

Ungdommens Uddannelsesvejledning København er en bydækkende enhed, hvis arbejdsgrundlag primært er vejledningsloven, pligtbekendtgørelsen, loven om særlig tilrettelagt undervisning (STU-loven) og lov om erhvervsgrunduddannelse.

UU vejleder unge fra de går i 7. klasse til de får en ungdomsuddannelse eller fylder 25 år.

UU Københavns opgaver er at:

- vejlede de unge (individuelt, gruppe og kollektivt)
- lave opsøgende arbejde
- planlægge introduktionsforløb
- tilbyde brobygningskurser og praktik
- lave uddannelsesparathedsvurderinger
- visitere til særlige tilbud
- bistå de unge med at udarbejde uddannelsesplaner.

Københavns Kommunes Ungdomsskole (KKU)

Ungdomsskolen er en bydækkende enhed. Ungdomsskolens arbejdsgrundlag er Lov om Ungdomsskoler og Undervisningsministeriets bekendtgørelse om ungdomsskolens virksomhed samt den af Borgerrepræsentationen besluttede virksomhedsplan.

Ungdomsskoletilbuddet skal omfatte:

- Almen undervisning
- Specialundervisning
- Prøveforberedende undervisning
- Undervisning for unge indvandrere i alderen 14-18 år
- Fritidsundervisning

KKU har egen bestyrelse, hvor tre medlemmer af BUU er udpeget til at sidde.

Uddannelsestilbud efter grundskolen

Der er to forberedende tilbud med kommunal finansiering:

- 10. klasse
- Heltidsundervisning på Ungdomsskolen

10. klasse er for elever, som efter at have afsluttet grundskolen, har behov for yderligere faglig kvalificering og afklaring af uddannelsesvalg for at kunne gennemføre en ungdomsuddannelse. 10. klasse udbydes af Ungdomsskolen. Derudover indgår Ungdomsskolen driftsoverenskomster med erhvervsskoler om udbud af 10. klasse på erhvervsuddannelser (EUD).

Heltidsundervisning er henvendt til unge, der har brug for et alternativt skoletilbud til folkeskolen og unge, der efter grundskolen ikke har forudsætningerne såvel fagligt som socialt og personligt for at kunne gennemføre en ungdomsuddannelse. Eleverne visiteres via Ungdommens Uddannelsesvejledning. Heltidsundervisningens mål og opgaver er at styrke elevernes faglige, sociale og personlige kompetencer og modvirke frafald samt føre eleverne til afgangsprøve i 9. og 10. klasse.

Ungdomsuddannelser med kommunal finansiering

Der er tre ungdomsuddannelser, som er kommunalt finansieret:

- Erhvervsfaglige grunduddannelser (EGU)
- Særlig tilrettelagt ungdomsuddannelse (STU)
- Kombineret ungdomsuddannelse (KUU)

Erhvervsfaglige grunduddannelser (EGU) er en særlig individuelt tilrettelagt ungdomsuddannelse, der henvender sig til unge under 30 år. EGU er en arbejdspladsuddannelse, der kombinerer beskæftigelse i én eller flere virksomheder med skoleforløb, hvor tilbud fra én eller flere uddannelsesinstitutioner indgår. Formålet med uddannelsen er, at den unge opnår personlige, sociale og faglige kompetencer, der kan føre til job eller fortsat uddannelse.

Særlig tilrettelagt ungdomsuddannelse (STU) er for unge udviklingshæmmede eller unge med særlige behov mellem 16 og 25 år, som efter undervisningspligtens ophør ikke har mulighed for at tage en uddannelse i det ordinære system, heller ikke selvom de tilbydes specialpædagogisk støtte, mentorordninger o.lign.

KUU er en toårig ungdomsuddannelse, som er henvendt til unge, der ikke har forudsætningerne for at gå i gang med en erhvervsfaglig eller gymnasial uddannelse. KUU er målrettet det lokale arbejdsmarked og udløser titlen erhvervsassistent. Uddannelsen giver direkte adgang til et job eller til at læse videre på en anden ungdomsuddannelse.

Så mange tager en ungdomsuddannelse

FAKTA

Andelen af elever i gang med en ungdomsuddannelse 15 måneder efter 9. klasse udgjorde i 2017 **86,5 %** i København.

PÅ VEJ

Ny Forberedende Grunduddannelse

Regeringen har netop vedtaget reformen 'Bedre veje til uddannelse og job', som samler seks forberedende tilbud/uddannelser i én Forberedende Grunduddannelse (FGU) samt sætter rammen for en sammenhængende kommunal ungeindsats.

Reformen indeholder desuden nye uddannelsespolitiske målsætninger:

- I 2030 skal mindst 90 % af de 25-årige have gennemført en ungdomsuddannelse.
- I 2030 skal andelen af unge op til 25 år, som ikke har tilknytning til uddannelse eller arbejdsmarkedet, være halveret.
- Alle unge under 25 år, der hverken er i gang med eller har fuldført mindst en ungdomsuddannelse har ret til at få en uddannelsesplan og skal gennem en opsøgende og opfølgende indsats tilbydes vejledning om mulighederne for at øge deres formelle kompetencer på kort og på længere sigt.

Tabel I: Så mange unge benytter uddannelsesaktiviteter med kommunal finansiering (2015/16)

Forberedende tilbud med kommunal finansiering	Antal elever
10. klasse almen folkeskole	325
10. klasse på EUD	493
Heltidsundervisning	318
Produktionsskole (selveje under staten)	308
Ungdomsuddannelser med kommunal finansiering	
Erhvervsfaglig grunduddannelse (EGU)	160
Særlig tilrettelagt Undervisning (STU)	424
Kombineret Ungdomsuddannelse (KUU)	120

Den kriminalpræventive indsats SSP

SSP står oprindeligt for Skole, Socialforvaltning og Politi, men er i dag et samarbejde mellem Københavns Politi, Børne- og Ungdomsforvaltningen, Socialforvaltningen, Kultur- og Fritidsforvaltningen og Beskæftigelses- og Integrationsforvaltningen samt Kriminalforsorgen.

SSP's mål er at forebygge kriminalitet blandt børn og unge i alderen 10-18 år og nedbringe antallet af unge i alderen

10-18 år, der begår alvorlig kriminalitet. Dette mål arbejder over 380 skolelærere, klubmedarbejdere, politifolk, socialarbejdere, medarbejdere fra kulturinstitutioner m.fl. i 16 SSP-udvalg i Københavns Kommune for at nå.

SSP København har også et SSP+-samarbejde målrettet 18-25 årige, som har begået gentagen eller personfarlig kriminalitet og har brug for en koordineret indsats for at komme ud af kriminalitet.

AKTUELT

Ungeråd KBH

I november 2016 afsatte Børne- og Ungdomsudvalget midler til etablering og drift af et ungeråd i Københavns Kommune. Rådet skal sikre, at de unge har medindflydelse på udviklingen i Københavns Kommune og opnår demokratisk dannelse. I november 2017 blev de første unge valgt ind til Ungeråd KBH.

Ungerådet består af 35 medlemmer og op til 15 suppleanter, som hvert år vælges blandt unge i alderen 12-20 år.

Ungeråd KBH arbejder uafhængigt af partipolitiske, økonomiske og religiøse interesser. Rådet kan, inden for hver valgperiode, sende op til fire indstillinger til Københavns Kommunes borgerrepræsentation med anmodning om behandling.



5. SPECIALDAGTILBUD

I Københavns Kommune har vi forskellige tilbud til børn og unge med særlige behov. Tilbuddene tager højde for barnets alder og funktionsniveau. Som udgangspunkt forsøger kommunen så vidt muligt at undgå, at barnet eller den unge tages ud af fællesskabet i nærmiljøet.

► **De politiske pejlemærker** for dagtilbud gælder også for specialdagtilbud (se evt faktaark om dagtilbud).

Der findes fem forskellige typer specialdagtilbud:

1. Familiepladser
2. Støtte
3. Basisdagpleje
4. Basispladser
5. Særlige dagtilbud

Familiepladser

En familieplads er en særlig plads i en almindelig daginstitution, som tilbydes børn, der i kortere eller længere perioder har brug for særlig, individuel omsorg, opmærksomhed og støtte.

Familiepladsinstitutionen skal, i et nært samarbejde med forældrene, sikre, at børn, der udviser tegn på manglende trivsel får bedre muligheder for deltagelse i sociale fællesskaber, for herigennem at fremme børnenes trivsel, udvikling og læring.

Støtte

Støtte gives til børn, som i en kortere eller længere periode, har brug for et særligt fokus til at komme ud af en marginaliseret position. Støttepædagogtildeling kan variere i forhold til tidsforbrug og tidshorisont. Tildelingen står altid på en faglig vurdering af institutionens pædagogiske praksis og de forandringstiltag, der vil være nødvendige i forhold til institutionens muligheder for at kunne tilrettelægge gode lærings- og udviklingsmiljøer, der kan tage vare på alle børns pædagogiske behov.

Basisdagpleje

Basisdagplejen er for børn med et særligt skærmet pasningsbehov, fx grundet ekstremt for tidlig fødsel, forsinket udvikling, kronisk sygdom, nedsat immunforsvar eller børn i familier med svage forældrerelationer.

I Basisdagplejen kan børnene passes i et privat hjem, enten sammen med andre børn eller som eneste barn hos en basisdagplejer. Derudover er der to flerbørnsbasisdagplejehuse, hvor der er fire børn og tre dagplejere.

Børnene får tid og ro til at udvikle sig i eget tempo og med ekstra nærvær af erfarne og særligt udvalgte dagplejere eller dagplejere med pædagogisk uddannelse.

Fokus i Basisdagplejen er at arbejde med nære relationer, for på den måde at sikre barnets optimale udviklingsbetingelser. Dette suppleres med særligt tilrettelagte pædagogiske forløb i samarbejde med det pædagogiske tilsyn og i et tæt forældresamarbejde.

Basispladser

Basispladser er for børn, der har glæde af samvær med børn i almindelige daginstitutioner på trods af psykiske og fysiske handicap eller andre særlige behov, der gør det svært for dem at være i en vuggestue eller børnehave på almindelige vilkår.

Institutioner med basispladser har typisk ca. 6-8 børn i disse pladser. Københavns Kommune har 260 basispladser fordelt på 36 almene daginstitutioner. I disse institutioner er der ekstra personale og særlige pædagogiske tilgange, som kan støtte op omkring det enkelte barn.

Særlige dagtilbud

Særlige dagtilbud er for børn med de mest betydelige psykisk og/eller fysisk nedsatte funktionsevner. Der er 191 pladser fordelt på syv institutioner. Disse børns behov mødes med helt særlige specialpædagogiske og behandlingsmæssige tilgange, som det ikke er muligt i tilstrækkeligt omfang at tilgodese i basispladser. Der er et tværfagligt samarbejde i dagligdagen mellem specialpædagoger og terapeuter. Der er en ekstra god normering i disse dagtilbud og flere ressourcer til talepædagogisk support.

Tabel 1: Oversigt over de fem specialdagtilbud

Tilbud	Samlet antal tilbud	Målgruppe	Samlet antal pladser
1. Familiepladser	10	Børn i faldende trivsel.	50
2. Støtte	Varierer	Børn i marginaliserede positioner på grund af psykosociale eller handicapmæssige grunde.	Varierer
3. Basisdagpleje	Varierer	Børn ekstremt for tidligt født, med ekstrem sensitivitet, med nedsat immunforsvar, med sjældne handicap, med læbe-gumme-ganespalte, med medfødte sygdomme, med store spise - og andre reguleringsvanskeligheder.	Varierer. I gennemsnit 35
4. Basispladser	36	Børn med gennemgribende udviklingsforstyrrelser, ADHD, lettere generelle indlæringsvanskeligheder, socio-emotionelle vanskeligheder, hørehæmmede, nedsat immunsystem.	260
5. Særlige dagtilbud	7	Børn med vidtgående indlæringsvanskeligheder og børn med vidtgående bevægehandicap.	191



6. SPECIALUNDERVISNING

Specialundervisning er tilbud til børn og unge, der vurderes at have et særligt undervisningsbehov. Hvis barnet modtager et særligt undervisningstilbud, så er der også mulighed for at tilbyde barnet et særligt fritidstilbud.

► **De politiske pejlemærker** for folkeskolen gælder også for Specialundervisning (Se evt faktaark om Almen undervisning).

Hvis et barn skal have specialundervisning skal barnet ifølge folkeskoleloven have behov for støtte i mindst ni timer (12 undervisningslektioner) om ugen. Er behovet under ni timer, gives støtten inden for rammerne af almenundervisningen, og gives bl.a. i form af undervisningsdifferentiering, supplerende undervisning eller undervisning i hold med støtte fra skolens ressourcecenter (læs mere under Om BUF).

Specialskoletilbud

Der er i Københavns Kommune ni specialskoler, der pt. varierer i størrelse fra ca. 60-150 specialelever. Pladserne tilbydes børn og unge med lettere eller vidtgående generelle indlæringsvanskeligheder, gennemgribende udviklingsforstyrrelse- og specifikke indlæringsvanskeligheder.

Specialklasserækker

Der er 12 specialklasserækker placeret på almene folkeskoler. Der er pt. på de enkelte skoler fra 10-100 specialelever. Pladserne tilbydes børn og unge med læsevanskeligheder, tale- eller hørevanskeligheder, lettere generelle indlæringsvanskeligheder, gennemgribende udviklingsforstyrrelser, specifikke indlæringsvanskeligheder og bevægevanskeligheder.

Fleksible tilbud

Der er to typer af fleksible tilbud – BUF-flex og skole-flex, der søger at fastholde børn med udfordringer i almensystemet.

Flex-tilbudene tilbydes som alternativer til dagbehandling og specialskole.

BUF-flex

BUF-flex gives til elever, som er i målgruppen til en plads på en specialskole/specialklasserække og som samtidig kan profitere af at blive i almen skolen. Der er en tildeling af særlige ressourcer til at lave en ekstraordinær indsats for eleven i en almen skole

Skoleflex

Skoleflextilbud er en fælles social og undervisningsmæssig indsats mellem BUF og SOF.

Skoleflex fungerer som et alternativ til dagbehandling i form af en fleksibel og inkluderende indsats for barnet på skolen

og en fælles samlet social og undervisningsmæssig indsats mellem BUF og SOF.

Specialskolernes og – klasserækkernes bevilling

Det samlede budget til specialundervisning udgør 0,9 mia. kr.

Specialskolerne tildeles en samlet bevilling, der overordnet består af en skolespecifik bevilling og en elevtalsafhængig bevilling.

Den skolespecifikke bevilling vedrører de omkostninger, som ikke direkte kan relateres til den enkelte elevs ressourcetræk på skolen. Det kan fx være skole- eller bygningsspecifikke omkostninger.

Som det fremgår af tabel I, så er den elevtalsafhængige bevilling inddelt i fem forskellige kategorier. Kategorierne tager hver især udgangspunkt i en faglig vurdering af børnegruppens funktionsniveau og dermed behov for støtte.

Tabel I: Tilbudstyper fordelt på skoler 2017

Kategori	Tilbudstype	Skoler
1	To skoletyper: En for lettere generelle indlæringsvanskeligheder og psykisk sårbare elever.	Engskolen, Frederiksgård Skole og Hafniaskolen (klasserække på Skolen på Strandboulevarden).
2	Specialklasserækker på almenområdet for elever med normalbegavelse og læse/sprog vanskeligheder samt heldagsklasser.	Lykkebo Skole, Nyboder Skole, Kirkebjerg Skole, Blågård Skole, Dyvekeskolen, Kildevældsskolen og Kirsebærhaven Skole.
3	Specialskoler og -klasserækker for elever med normalbegavelse og en vifte af funktionsnedsættelser (Specifikke indlæringsvanskeligheder, kontakthæmmede og bevægelseshæmmede).	Skolen ved Sundet, Frejaskolen, Tove Ditlevsen, Charlotttegården, Skolen i Peter Vedels Gade, Lundehusskolen, Kirkebjergskole, Engskolen og Frederiksgård.
4	Specialskoler for elever med udviklingshæmning (Vidtgående generelle indlæringsvanskeligheder).	Fensmarkskolen, Øresundsskolen, Strandparkskolen og Skolen i Ryparken.
5a	Solister (Svært kontakthæmmede).	Frejaskolen, Charlotttegården, Lundehusskolen, Engskolen og Langelinjeskolen (SPK).
5b	Solister (Vidtgående generelle indlæringsvanskeligheder).	Skolen i Ryparken og Fensmarkskolen.

Nøgletal

Tabel 2 viser, hvor mange elever, der pt. modtager de forskellige former for specialtilbud og udgiftsniveau pr. barn.

Bevillingen til specialklasserækkerne på de almene folkeskoler gives som en sats pr. elev inden for den pågældende kategori.

Alle specialskoler og specialklasserækker er altså inddelt i de fem kategorier i tabel 2. Eneste undtagelse Langelinieskolens specialafdeling (SPK). De får en særskilt elevsats til hørehæmmede.

Børn i dag- og døgnbehandling

FAKTA

BUF har ikke selv dag- og døgntilbud, så enten køber vi undervisningsdelen hos Socialforvaltningen (SOF), hos private leverandører eller i andre kommuner ift. anbragte børn og unge. Det er Socialforvaltningen, der visiterer til disse tilbud jf. Serviceloven. BUF fører tilsyn med undervisningsdelen for de tilbud, der fysisk er placeret i Købehavns Kommune.

Tabel 2: Så mange unge benytter uddannelsesaktiviteter med kommunal finansiering (2015/16)

Budget 2017	Enhedspris (kr.)	Antal børn
Specialskoler	338.423	930
Specialklasserækker	218.922	585
STU*- elevtalsafhængige bevillinger	314.034	146
STU – betaling til andre kommuner mv.	271.587	244

*Særligt tilrettelagt ungdomsuddannelse



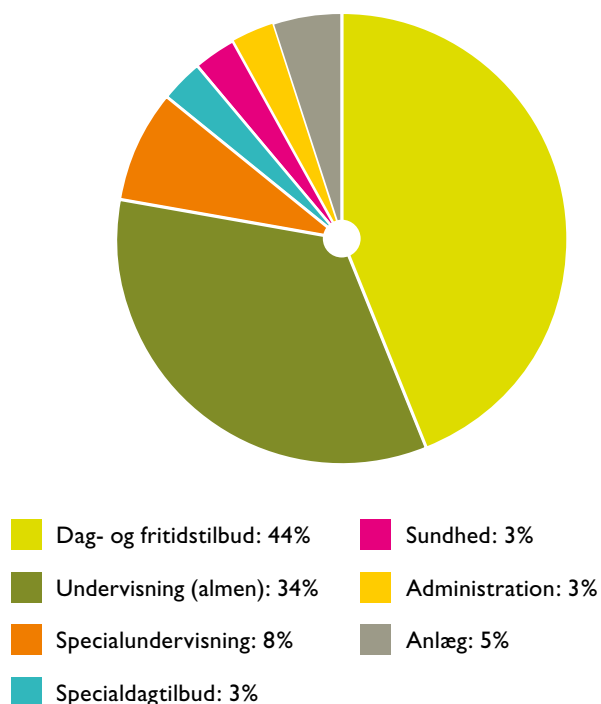
7. BUDGET OG ØKONOMISK STYRING

Børne- og Ungdomsforvaltningens samlede driftsbudget var i 2017 på 10,2 mia. kr. Størstedelen af budgettet bruges til pasnings-, fritids- og undervisningstilbud til børn og unge under 18 år.

Børne- og Ungdomsudvalgets budgetramme reguleres hvert år på baggrund af en befolkningsprognose, som Økonomiforvaltningen laver for hele Københavns Kommune.

Størstedelen af de midler, der tildeles området, er reguleret af demografien, og det er helt afgørende for balancen i økonomien, at der er sammenhæng mellem de tildelte midler på budgetrammen og de bevillinger, som forvaltningen melder ud til skoler, institutioner og øvrige budgetansvarlige enheder.

Figur 1: Børne- og Ungdomsforvaltningens budget 2017



Balance sikres først og fremmest via korrekte priser og præcise bud på aktiviteten i en demografimodel. Modellen tildeler forvaltningerne budget ud fra befolkningsændringerne, så de midler, der udmeldes til skoler og institutioner ved pasning eller undervisning af et ekstra barn, modsvares af en tilsvarende forøgelse af udvalgets budgetramme.

Udvikling i enhedspriserne

Som det ses i figur 2, så er der samlet sket et fald i prisen pr. barn siden 2012. Der er dog sket en stigning på skoleområdet (undervisning) som følge af Folkeskolereformen og et tilsvarende fald på dagtilbud som følge af samme. Folkeskolereformen medførte flere undervisningstimer og derfor

Udvikling i demografien

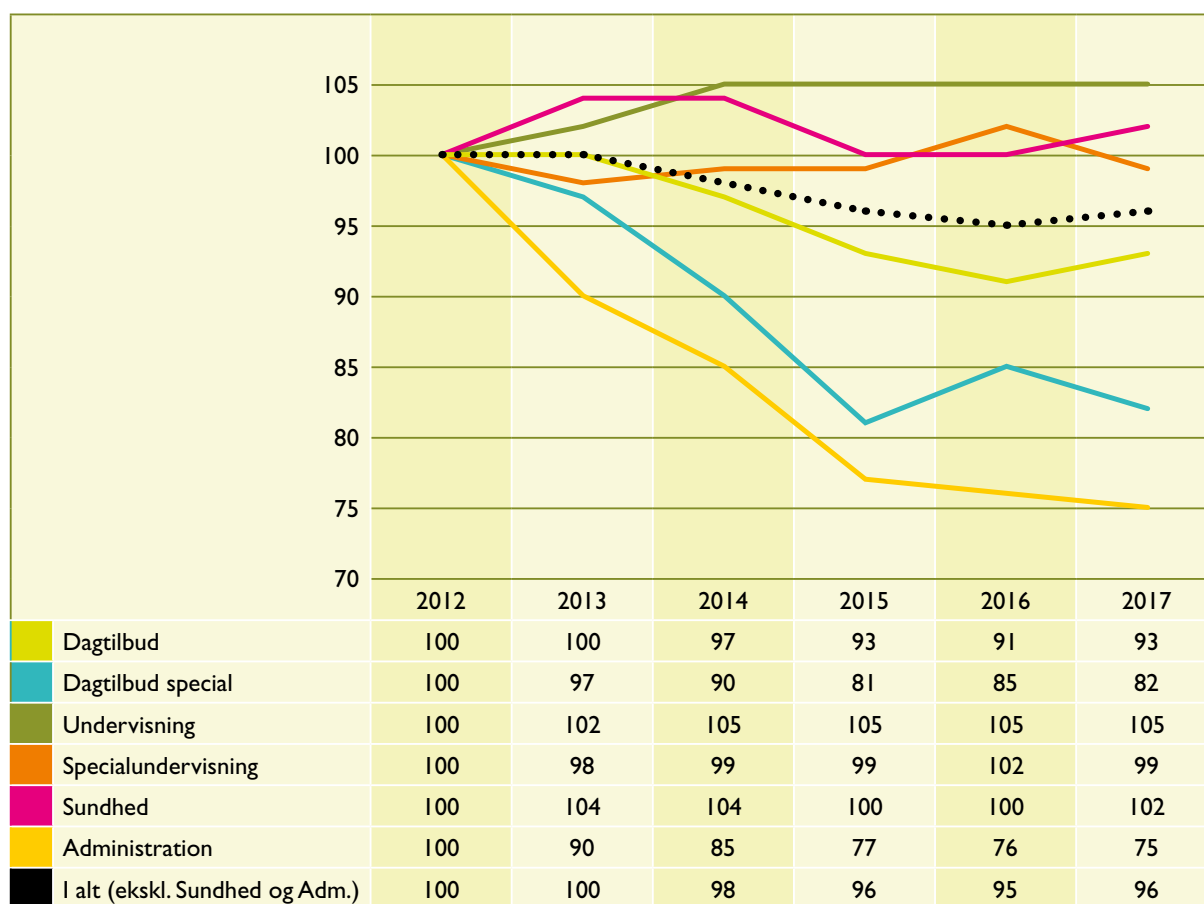
FAKTA

I 2017 er var ca. 13.000 flere børn, der modtog BUFs ydelser sammenlignet med i 2012. Stigningen er slået igennem på alle tilbud på nær specialundervisning, hvor antallet af børn er faldet med 8 %.

Stigningen i antallet af børn i dagtilbud er på 9 %, og antallet af børn i skolen er steget med 16 %.

større udgifter på undervisningsområdet. Omvendt medførte reformen, at børnene tilbringer færre timer i fritidstilbudene, hvilket betød færre udgifter på dagtilbudsområdet.

Figur 2: Udvikling i enhedspris (udmeldt budget 2012-2017)



Styring af skoler og institutioner

Stort set alle skoler og institutioner er aktivitetsstyrede og får størstedelen af deres bevilling efter det antal børn og unge, der modtager tilbuddet. Institutioner og skoler modtager en rammebevilling, hvor så stor en del som muligt er kendt fra årets start.

Skolerne og institutionerne tildeles en samlet bevilling, der er fordelt efter en række forudsætninger i gældende bevillingsmodeller.

Læs evt. mere om bevillingsmodellerne i under de enkelte fagområder.

Usikkerhed i økonomien

Den største usikkerhedsfaktor i økonomien er aktiviteten. Altså, antallet af børn, som går i skolerne og benytter dagtilbudene.

Det handler om, at det faktiske aktivitetsniveau skal være i overensstemmelse med det budgetterede. Fordi BUF er så stor, kan selv små små relative forskydninger i fx hvor mange børn, der bruger de forskellige pasningstilbud eller går i privatskole betyde relativt store afvigelser i økonomien.

Derfor følger forvaltningen aktiviteten i de enkelte tilbudstyper og den tilhørende forældrebetaling tæt.

Institutioners og skolars selvforvaltning

FAKTA

Institutioner og skoler har selvforvaltning inden for rammerne af de politisk vedtagne mål og lovgivning på området. Det betyder, at den lokale ledelse selv forvalter og har ansvar for at overholde den samlede rammebevilling, og i vid udstrækning selv tilrettelægger, hvordan den samlede ramme skal anvendes. Der er således forskel på midler lagt ud i budgettet og den faktiske anvendelse på den enkelte enhed.

Selvforvaltningen omfatter også automatisk overførsel af over- og underskud til det følgende budgetår, når regnskabet er godkendt af Borgerrepræsentationen.

Der er en fastsat grænse for overførsel af driftsopsparing på fire procent af budgettet. Den frihedsgrad skal bruges til at finde de bedste og mest effektive løsninger for driften af den enkelte institution og skole.



8. OM BUF

Børne- og Ungdomsforvaltningen driver og udvikler dagtilbud, skoler, fritids-, special- og sundhedstilbud. Sammen med forældrene skaber vi rammerne for, at alle københavnske børn og unge kan få en god udvikling, en udfordrende uddannelse og en sund opvækst, så de har det bedste grundlag for at trives og få et godt og meningsfuldt liv sammen med andre.

Børne- og Ungdomsforvaltningen har ca. 70 skoler (inkl. specialområdet), over 700 institutioner og ca. 18.000 ansatte.

Forvaltningen består desuden af en direktion, fem områder, et ledelsessekretariat og tre centre (Administrativt Ressourcecenter, Center for Policy og Fagligt Center).

Dagtilbud og skoler

Dagtilbudsområdet (herunder fritidstilbud) er struktureret gennem klyngestrukturen og netværksstrukturen. Alle klynger i København har én klyngeleder og pædagogiske ledere på de enkelte enheder, der tilsammen udgør klyngeledelsen. En klynge består af mellem tre og ni institutioner. Lederen af klyngen referer til områdechefen. De selvejende institutioner er organiseret i netværk (Læs mere under Dagtilbud 0-5 år).

Alle skoler har en skoleleder og en souschef. Den øvrige skoleledelse med eventuelle afdelingsledere afhænger af

skolens størrelse og forhold, og varierer derfor fra skole til skole. Skolelederen refererer til områdechefen.

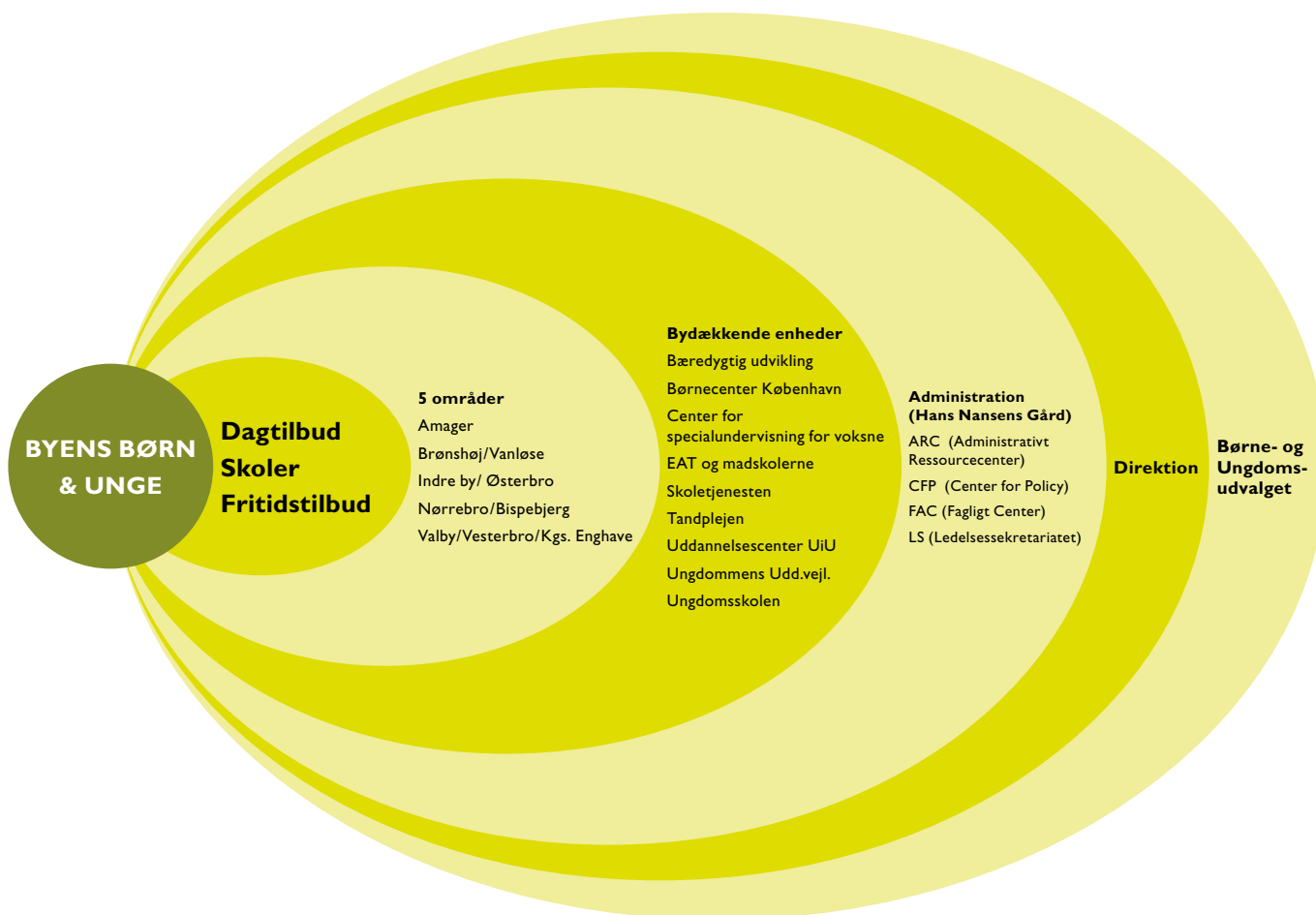
Områderne

Byen er inddelt i fem områder. Hvert område har en områdechef, der refererer direkte til direktionen.

Ud over områdechefen har hvert område en souschef, en tværfaglig chef og fem teamledere. Områdechefen har ledelsesansvaret for klynger, selvejende tilbud og skolerne i området.

I områderne sidder en række faggrupper (psykologer, støttepædagoger, talehørevejledere, sprogvejledere, integrationsvejledere, inklusionsvejledere, skolekonsulenter og pædagogiske konsulenter), der hver især og på tværs yder support til områdets børn, forældre, skoler og institutioner.

Børne- og Ungdomsforvaltningen i København 2017



Områdernes hovedfunktioner er:

- **Ledelse af ledere i skoler og institutioner**

Området rammesætter og gennemfører en systematisk og faglig dialog i ledelsesstrengen og på tværs af organisationen, der tager afsæt i data og viden, så forvaltningen udvikler kvaliteten i vores tilbud i fællesskab.

- **Tværfaglig støtte og support til børn, forældre, skoler og institutioner**

Området sikrer en entydig, koordineret indgang til den tværfaglige supportfunktion, der tilpasses skoler og institutioners lokale behov.

- **Sundhedsplejen**

Sundhedsplejen har kontakt til stort set alle nybagte småbørnsfamilier og er derfor mange familiers første kontakt med kommunen. Deres opgave består primært af barselsbesøg og tidlig forebyggende indsats. Sundhedsplejen indgår også i tæt samarbejde med hhv. ressourcecentre og -teams (se faktaboks på næste side) om konkrete indsatser til børn på institutioner og skoler.

- **Pædagogisk Psykologisk Rådgivning (PPR)**

Rådgivningen varetages af psykologer og tale/hørepedagoger. Indsatsen er i vid udstrækning tilrettelagt i samspil med skolernes ressourcecentre og klyngernes ressource-netværk. PPR-psykologerne har også en central rolle i forhold til undersøgelser af børn med specialiserede behov.

Tabel I: Antal skoler, klynger og netværk

Område	Antal skoler	Antal klynger	Antal selvejende klynger	Antal selvejende netværk
Amager	13	9	2	4
Indre By – Østerbro	15	10	1	8
Nørrebro – Bispebjerg	14	8	1	5
Valby – Vesterbro – Kgs. Enghave	18	6	2	3
Brønshøj – Vanløse	10	6	1	5
Total	70	39	7	25

Ressourcecentre

FAKTA

Hver skole har et ressourcecenter, hvor skolens særlige ekspertiser er samlet.

Ressourcecenteret er lærernes og pædagogernes direkte indgang til sparring og vejledning, når de pædagogiske og undervisningsmæssige udfordringer overstiger det, der kan løses inden for rammerne af det almindelige teamsamarbejde. Medarbejderne i ressourcecentre kan fx være: Akt-vejledere (adfærd, kontakt og trivsel), inklusionspædagoger, læsevejledere, matematikvejledere, naturfagsvejledere, it-vejledere, seksualundervisningsvejledere.

Bydækkende enheder

Der findes også tilbud i forvaltningen, som skoler, institutioner, børn og forældre i København kan benytte sig af på tværs af byen. De bydækkende tilbud er:

- Bæredygtig udvikling
- Børnecenter København
- Center for specialundervisning for voksne
- EAT og madskoler
- Skoletjenesten
- Tandplejen
- Uddannelsescenter UiU
- Ungdommens Uddannelsesvejledning (UU)
- Ungdomsskolen

Bæredygtig udvikling formidler viden om natur, miljø, klima, sundhed, science og byudvikling til byens børn og unge.

Formidlingen sker gennem aktivitet og handling, hvor børn og unge bl.a. kommer ud i naturen, lærer om energi og vand og tager del i at holde byen ren og bæredygtig.

Børnecenter København (BCK) er en samling af de mest specialiserede tilbud til børn og unge med svære funktionsnedsættelser på Børne- og Ungdomsforvaltningens område. Børnecenter København er etableret for at sikre, at der kun er én indgang for de handicappede børn, unge og deres familier, men i høj grad også for at sikre ensartede ydelser på tværs af kommunen.

Center for specialundervisning for voksne (CSV) tilbyder Særligt Tilrettelagt Ungdomsuddannelse (STU), for 18-25 årige, som ikke er i stand til at gennemføre en ungdomsuddannelse på almindelige vilkår. Målgruppen omfatter relativt velfungerende, men sent udviklede unge.

EAT og madskolerne er København Kommunes skolemadsordninger. Der er i dag 44 skoler med EAT-skolemadsordningen, hvor maden produceres centralt og anrettes på skolen. Derudover er der 12 madskoler med eget produktionskøkken, hvor eleverne er med til at lave maden.

Skoletjenesten er en national, pædagogisk serviceinstitution. I samarbejde med en lang række kulturinstitutioner og uddannelsessteder udvikler, tilrettelægger og gennemfører Skoletjenesten undervisning for dagtilbud, grundskoler og ungdomsuddannelser rundt om i landet. Skoletjenesten er forankret i Københavns Kommune.

Tandplejen tilbyder tandpleje til børn og unge i alderen 0-17 år. Tandplejen består af 32 klinikker fordelt på skoler rundt om i kommunen. Derudover er der fem tandreguleringsklinikker, tre mobile klinikker og en specialtandklinik. Mere end 100.000 børn og unge er tilknyttet Børne- og Ungdomstandplejen.

Uddannelsescenter UiU tilbyder ligesom CSV (se ovenfor) en Særligt Tilrettelagt Ungdomsuddannelse (STU). Målgruppen er unge mellem 16-25 år, der fx har diagnoser inden for autisme, multiple funktionsnedsættelser eller generelle indlæringsvanskeligheder.

Ungdommens Uddannelsesvejledning København (UU København) vejleder unge i København, fra de går i 7. klasse til de får en ungdomsuddannelse eller fylder 25 år. Der er godt 130 medarbejdere i UU København, der arbejder for at sikre, at alle københavnske unge efter grundskolen vælger, begynder på - og gennemfører en ungdomsuddannelse og bagefter kommer i videre uddannelse eller beskæftigelse.

Ungdomsskolen er beskrevet i under Ungdom.

Udover de ovenfor nævnte, findes der en række andre tilbud til børn og unge i København, som Børne- og Ungdomsudvalget har ansvaret for - fx skolehaverne, musikskolen, teaterbutikken, billedskolen og gymnasieafdelingen og europaskolen på Skt. Annæ Gymnasium.

Administrationen (Hans Nansens Gård)

Forvaltningens centrale administration (i daglig tale: Hans Nansens Gård) består af tre centre og et ledelsessekretariat. Områdechefer, centerchefer og sekretariatschef udgør sammen med direktionen chefgruppen i BUF.

Administrativt Ressourcecenter har ansvar for, at skoler, institutioner og familier modtager administrativ support af høj kvalitet. Centeret varetager opgaver på tværs af økonomi, fysik, kapacitet, ledelsesinformation og digitalisering.

Center for Policy har ansvar for at udarbejde beslutningsoplæg til Børne- og Ungdomsudvalget samt administrative og politiske beslutningsoplæg for forvaltningens samlede virksomhed.

Fagligt Center har ansvar for, at skoler, institutioner og familier modtager faglig support af høj kvalitet. Centeret varetager support-, drifts- og udviklingsopgaver i tæt samarbejde med områdeforvaltning, skoler, institutioner og familier med udgangspunkt i deres behov.

Ledelsessekretariatet betjener først og fremmest borgmester, Børne- og Ungdomsudvalget og direktionen. Derudover tager sekretariatet sig af henvendelser fra pressen og rådgiver hele forvaltningen omkring god kommunikation.

Ledelsesinformation

Gennem hele ledelsesstrengen fra direktionen til dagtilbud og skoler er resultater og effekt i fokus. Det bærende princip er, at der mellem den lokale ledelse, områdechef og direktion er jævnlig dialog med afsæt i relevant information på det område, ledelsen har ansvar for.

Ledelsesinformation er således et helt centralt element i understøttelsen af ledelsesstrengen fra det politiske niveau til den enkelte enhed i udførelsen af forvaltningens kerneopgave og forvaltningen har stort fokus på at stille relevant data og øvrig ledelsesinformation til rådighed for dem, der har handlekraften.

God ledelse i BUF

FAKTA

Den ledelse, forvaltningen ønsker på forskellige niveauer i BUF, er beskrevet i såkaldte **ledelsesprofiler** for hhv. skoleledelser, klyngeledelser og ledelser i administrationen (direktionen, områderne og centre/sekretariat).

Ledelsesprofilerne gælder den samlede ledelse (ledelsesteamet) på hver enhed, da ledelse udføres i fællesskab i BUF. Profilerne udgør BUFs ledelsesgrundlag og er rammen for den løbende ledelsesudvikling i BUF.

Samarbejdet mellem ledelse og medarbejdere

Samarbejdet mellem medarbejdere og ledelse er beskrevet i en MED-aftale. MED-aftalen skal optimere arbejdsmiljøet, og være med til at skabe attraktive arbejdspladser og rum for faglig udvikling og samarbejde.

MED-arbejdet er organiseret i to niveauer: HovedMED og en række LokalMED. HovedMED er det øverste udvalg for hele BUF. MED-organisationen skal styrke medarbejdernes muligheder for medindflydelse, medbestemmelse og medansvar.

MED-organisationen fungerer i tæt sammenhæng med ledelsesstrengen, der har til opgave at sikre, at MED-organisationen bruges til at understøtte den faglige og strategiske udvikling på den enkelte arbejdsplads.

Tillid er grundstenen i MED-arbejdet. Samarbejdet i BUF indebærer tillid mellem politikerne, administration, dagtilbud og skoler. Tillid fordrer dialogbaseret ledelse, hvor ledere og medarbejdere har tillid til hinanden og et fælles perspektiv på, hvorfor man går på arbejde i BUF: At give alle børn mulighed for at udleve deres drømme.