

Fra: Stig voldbjerg sørensen [<mailto:stig2800@gmail.com>]

Sendt: 19. september 2014 09:06

Til: Borgmesteren BIF; Jonas Bjørn Jensen; Mette Laurberg; Jan Andreasen; Rikke Lauritzen; gorm_gunnarson@br.kk.dk; Anne Marie Geisler Andersen; Tommy Petersen; Klaus Mygind; Henrik Svendsen; rasmus@jarlov.dk; BUFKP Ledelsessekretariatet

Cc: Mikkel Voldbjerg

Emne: Fwd:

Til B&U - udvalgets medlemmer

Ideoplæg: Væksthus for børn

Gode børnepasningsordninger er et nøgleområde inden for velfærds og uddannelsespolitik.

Denne periode i barnets liv har meget stor betydning for barnets videre udvikling. Det er derfor vigtigt at rammerne for pasningen af børnene hele tiden udvikles og optimeres.

Efterfølgende er et ideoplæg til en ny type børneinstitution, der tilfører ekstra kvaliteter til børnepasningen.

Sammendrag

Baggrund

Mange forældre vælger vuggestuer og børnehaver for deres børn. Man er glad for at barnet bliver passet af uddannede pædagoger og bliver stimuleret af at være i en større gruppe og de mange pædagogiske tiltag.

Andre forældre foretrækker den nære tilknytning til en enkelt voksen og de trygge og overskuelige rammer, som den private pasningsordning tilbyder.

Væksthus for Børn er et ideoplæg med de bedste elementer fra de nuværende pasningsordninger kombineret med en nytænkning for, hvorledes en børneinstitution indrettes.

Væksthuset er et modificeret drivhus, i hvilket der er placeret inderum. Dermed opnås en ekstra klimazone omkring indehusene med mange ekstra kvadratmeter og muligheder for nye aktiviteter.

Som i den nuværende private børnepasningsordning er en børnepasser ansvarlig for en gruppe på 3-4 børn.

Hver børnepasser har sit eget inderum i form af et selvstændigt lille hus på 15-20 m². Hvert hus vil råde over et lille område foran og vil have de nødvendige faciliteter for pasningen af 4 børn.

Barnet vil her have en god tilknytning til en overskuelig gruppe og et trygt område at lege ud fra og forældrene vil have en god kontakt til en enkelt person.

Der vil være indehuse for fællesrum, toiletter og kontor. I væksthusets klimazone etableres fælles legemuligheder og opholdsområder. Indehusene placeres som en lille landsby i væksthuset.

Væksthusets opbygning giver en række muligheder.

- Der kan i væksthuset opbygges et godt fagligt og socialt miljø omkring børnepasning og børnenes leg.
- Børnene kan lege udelege i klimazonen når vejret er dårligt. Man kan opfinde nye lege og aktiviteter for klimazonen. Man kan dyrke frugter og grøntsager. Man kan dissikere fugle og fisk og reparere biler i klimazonen.
- De små overskuelige grupper med tilknytning til en enkelt voksen og et eget område vil være velegnet for børn med bogstavdiagnoser eller særlige behov.
- Klimazonen vil være velegnet for fælles pædagogiske tiltag, arrangementer og fester.
- Væksthuset åbnes mod udelegepladsen når vejret er til det.
- Væksthuset kan virke som støttecenter for områdets private børnepassere.

Økonomisk kan **Væksthuset for Børn** arbejde inden for de samme økonomiske rammer som gælder for dagplejebørn og vuggestuebørn.

Ideoplægget er videre beskrevet i vedhæftede fil.

Vi ser frem til videre at redegøre for ideoplægget, eventuelt ved et foretræde for udvalget.

Med venlig hilsen

Stig Voldbjerg Sørensen, cand agro
Bøgeparken 145
2800 Lyngby

mobil 28748787
email stig2800@gmail.com

Mikkel Voldbjerg Arkitekt maa,mdd
www.mikkelsbjerg.com

Ideoplæg til et Væksthus - for børn

...En landsby for selvstændige børnepassere



Ideoplæg til et Væksthus - for børn

Baggrund

De seneste 25 år er der sket en markant stigning i antallet af børn per voksen i daginstitutionerne. Vi nærmer os en fordobling i antallet af børn per voksen i daginstitutionerne siden 1986. Ydermere viser ny undersøgelse at pædagogerne bruger 36% mindre tid sammen med børnene, i forhold til i 1986.

Dette støt stigende pres på daginstitutionssektoren stiller nye og udfordrende krav til institutionsbyggeriet.

Frem mod 2025 vil indbyggertallet i hovedstaden stige med 100.000 til 637.000 københavnere. I øjeblikket stiger befolkningstallet med cirka tusind nye københavnere pr. måned. Der skal i perioden frem til 2014 etableres ikke færre end 1.098 ekstra vuggestuepladser og 435 børnehavepladser, ud over de ca. 3.800 ekstra institutionspladser, der i forvejen er truffet beslutning om.

....København vokser, og det er vi utroligt glade for. Men det medfører også udfordringer. Med den ny anlægspakke "København i vækst" er vi på forkant med udfordringerne. Vi sætter penge af til hurtigere bygning af daginstitutioner, så vi skaber plads til byens børn, siger Københavns overborgmester Frank Jensen (S).

Anlægspakken "København i vækst" er vedtaget i enighed af S, SF, R, V og K på Københavns Rådhus i slutningen af marts 2011. I anlægspakken er der bl. a. oprettet en pulje på 100 mio. kr., der skal anvendes til projektering af nye daginstitutioner i hovedstaden. Anlægsprisen bliver for pakken samlet, på knap en milliard kroner. Herudover er der med regeringens kvalitetsfond afsat 22 mia. kr. til statslig medfinansiering af kommunale projekter i perioden 2009 til 2018.

Den ekstraordinære udfordring Københavns Kommune står over for, er samtidig en kæmpe mulighed for nytænkning og optimering i forhold til velfærd i Danmark. Væksthus - for Børn projektet vil gerne bidrage til en sådan nytænkning.

"...Ifølge Det Nationale Forskningscenter for Velfærd er der en klar tendens til at gode forhold i børnehaverne resulterer i bedre uddannelsesresultater senere i skolen, at flere får en uddannelse, at færre bliver arbejdsløse og at færre bliver kriminelle..."



Ideoplæg til et Væksthus - for børn

Væksthus – for børn tager afsæt i ideen om at skabe en arkitektur med en ekstra klimazone i rummet mellem inde og ude. Bygninger opføres inde i et væksthuse – en fleksibel klimaskærm, der tilpasser sig årstiderne.

Væksthuset opføres med en lav m²-pris og giver omkostningseffektive arealer. Det milde klima i rummet mellem inde og ude, giver mulighed for at skabe rum for ophold og aktivitet i frodige haver. Indeklimaet i væksthuse afstemmes med passiv solvarme, solafskærmning og ved at klimaskærmen automatisk åbner og lukker sig. Bygningerne i væksthuse kan opføres under gunstige forhold og vil ikke have normale krav til vejrbestandighed og lign.

Væksthus – for børn tænkes som et forsøgsprojekt, der afsøger muligheder og kvaliteter i kombinationen af ny væksthuse-arkitektur og offentlig/privat børnepasning. Kan den veludviklede drivhusteknologis arkitektoniske potentialer, være en del af løsningen på et akut samfundsbehov? Kan manglen på daginstitutionspladser, være med til at revitalisere velfærden – og generere vidunderlige velfærdsløsninger, indlejret i en fremsynet og graciøs arkitektur?

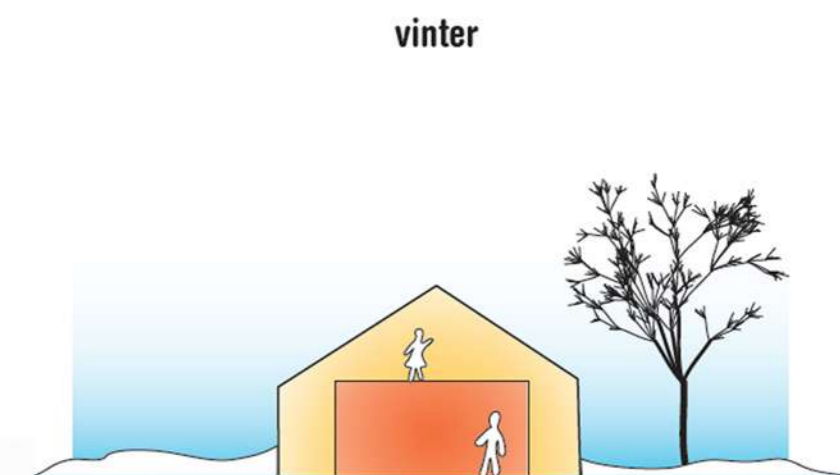
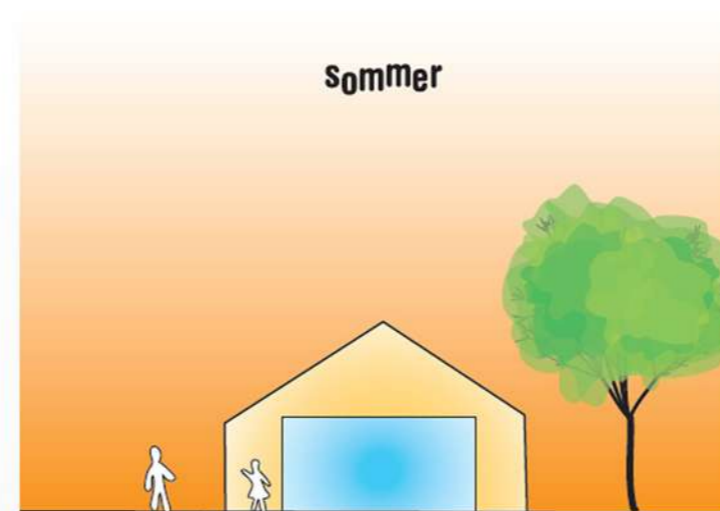
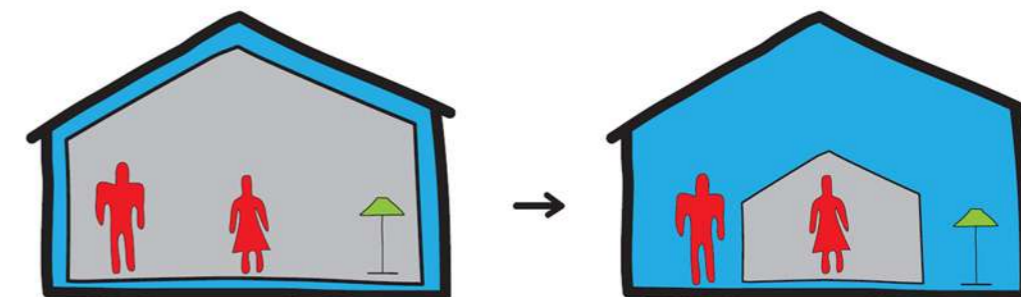


Fig. 1*



"Væksthuset danner rammen om en lille landsby, der emmer af liv. Børn leger og udforsker verden i de frodige haver, mens forældre og pædagoger sludrer om hverdagsliv over en kop kaffe.

Nogle børn og deres plejemødre er på visit. De spiser morgenmad i væksthusets cafe – og til lyden af kanarie-fugles stille pippet, overværer de den daglige fodring af landsbyens geder og kaniner.

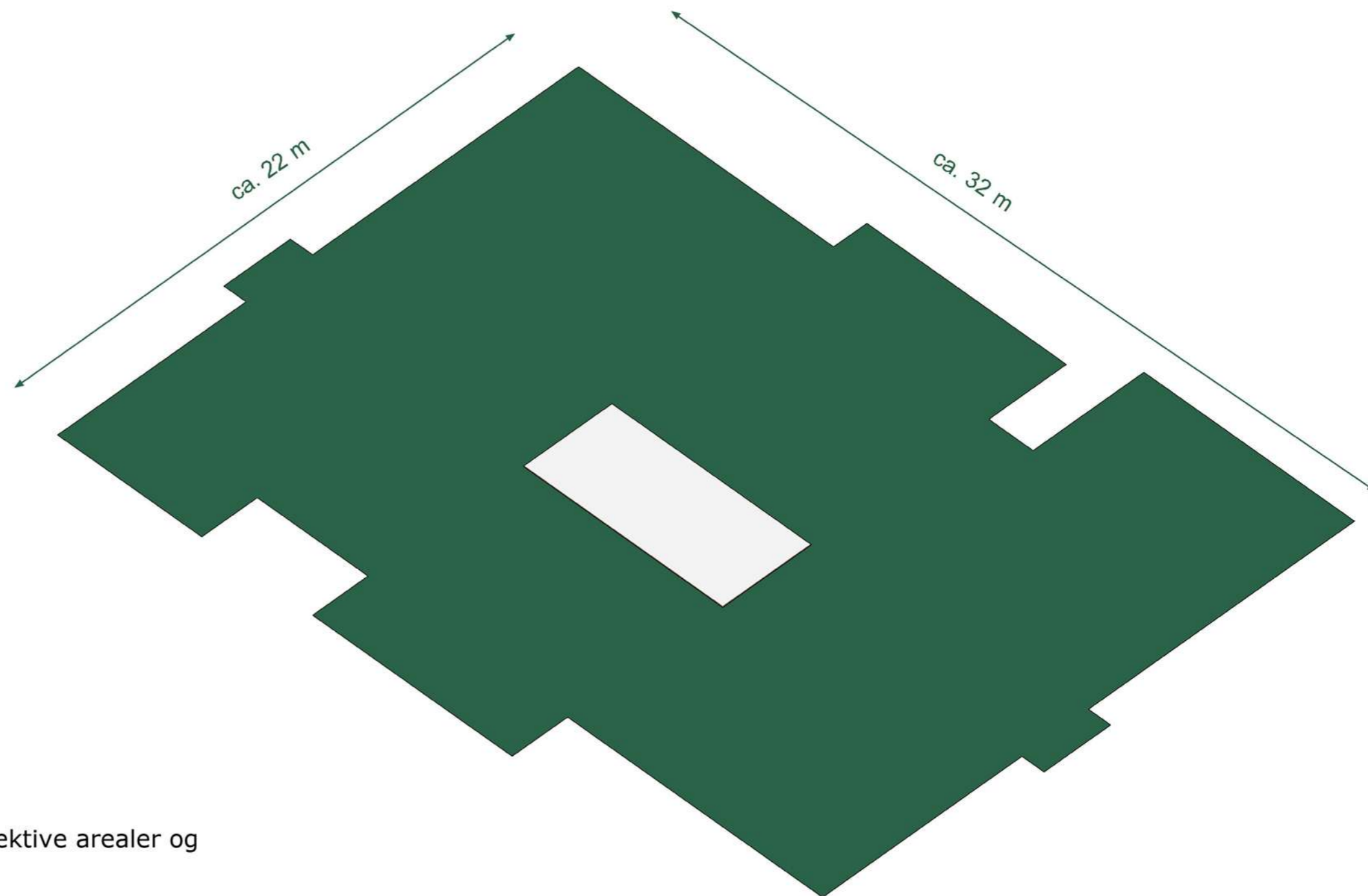
En børnepasser og tre børn er i gang med at plukke tomater og appelsiner, som de senere skal have til frokost...."



Ideoplæg til et Væksthus - for børn

Grundplan af væksthuse på anslået 700m² - 800m².

A



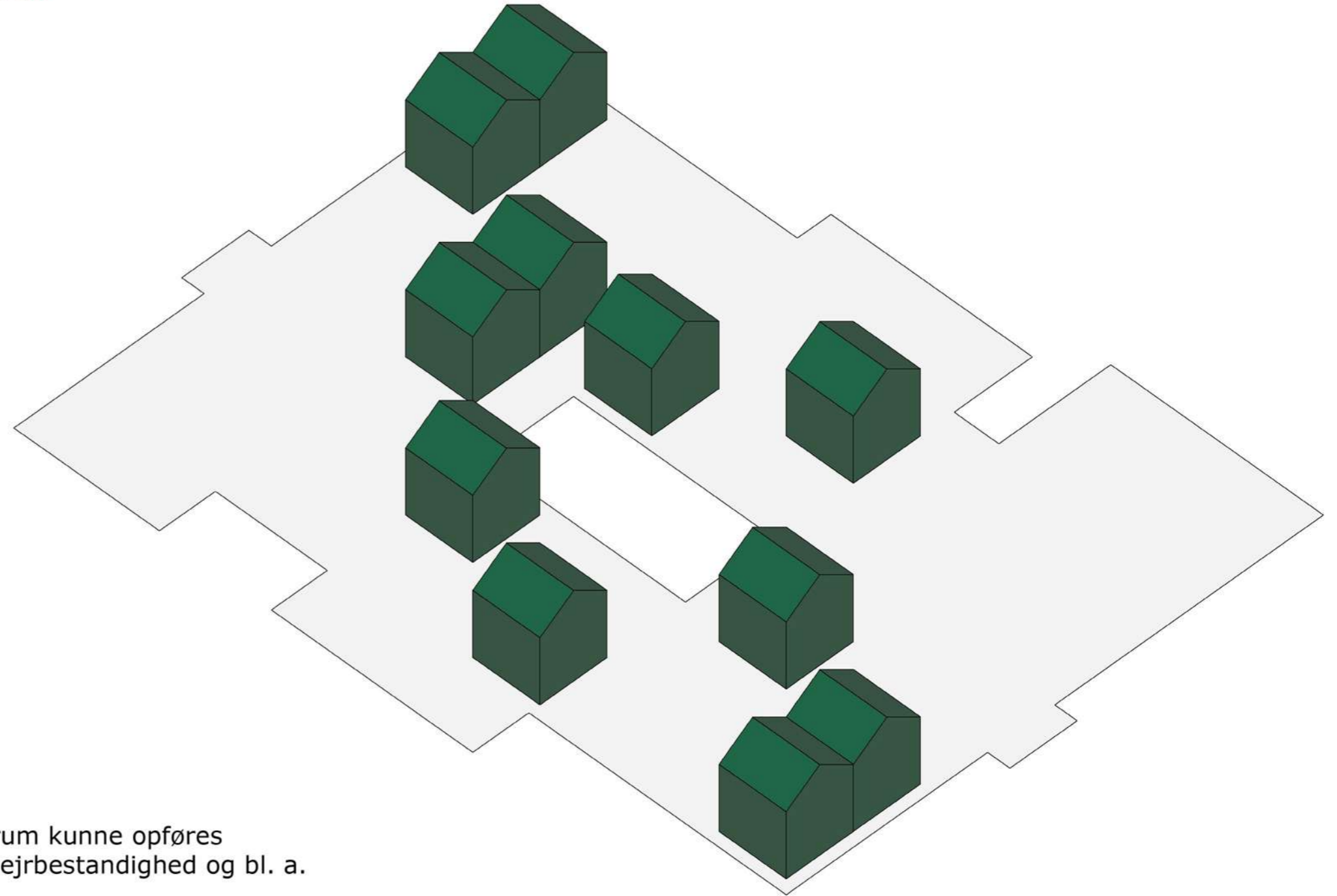
Note:
Den lave m²-pris på væksthuse/klimaskærmen giver omkostningseffektive arealer og en høj arealudnyttelsegrad.

Ideoplæg til et Væksthus - for børn

Grundplan af væksthushus på anslået 700m² - 800m².

I væksthuset opføres en lille landsby. Hvert hus har plads til en børnepasser med 3-4 børn i vuggestue-alderen.

B



Note:

Idet klimaskærmen opføres som det første, vil aptering og isolerede inderum kunne opføres under gunstige forhold. Isolerede inderum vil ikke have normale krav til vejrbestandighed og bl. a. facadebeklædning vil kunne opføres prisbilligt.

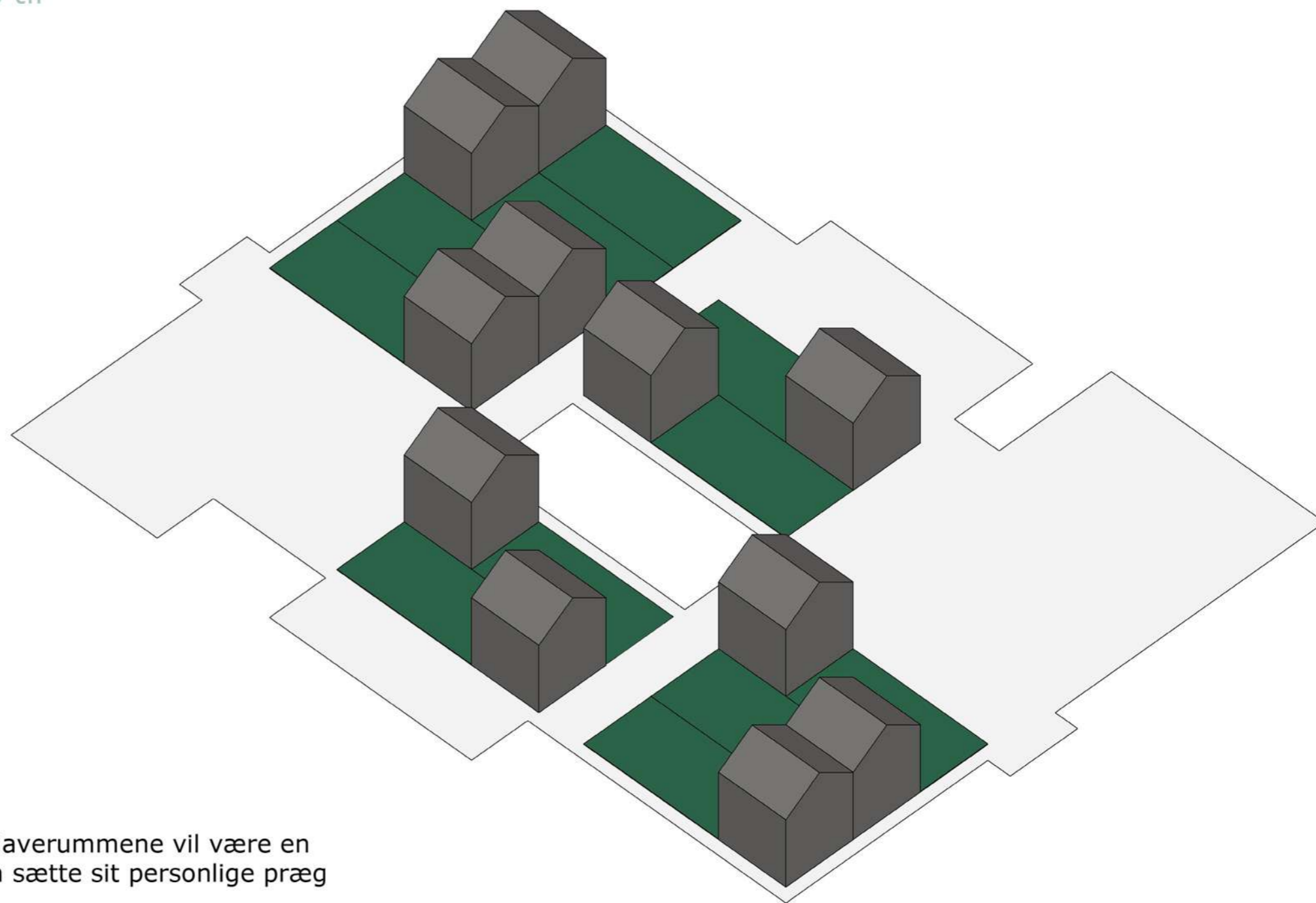
Ideoplæg til et Væksthus - for børn

Grundplan af væksthushus på anslået 700m² - 800m².

I væksthuset opføres en lille landsby. Hvert hus har plads til en børnepasser med 3-4 børn i vuggestue-alderen.

Der tilknyttes intime haverum til hvert hus.

C



Note:

Børn i vuggestuealderen har behov for trygge og genkendelige rammer. Haverummene vil være en tryk base og udgangspunkt for børnenes dagligdag. Hver børnepasser kan sætte sit personlige præg på de intime haverum og skabe variation og diversitet til hele væksthuset.

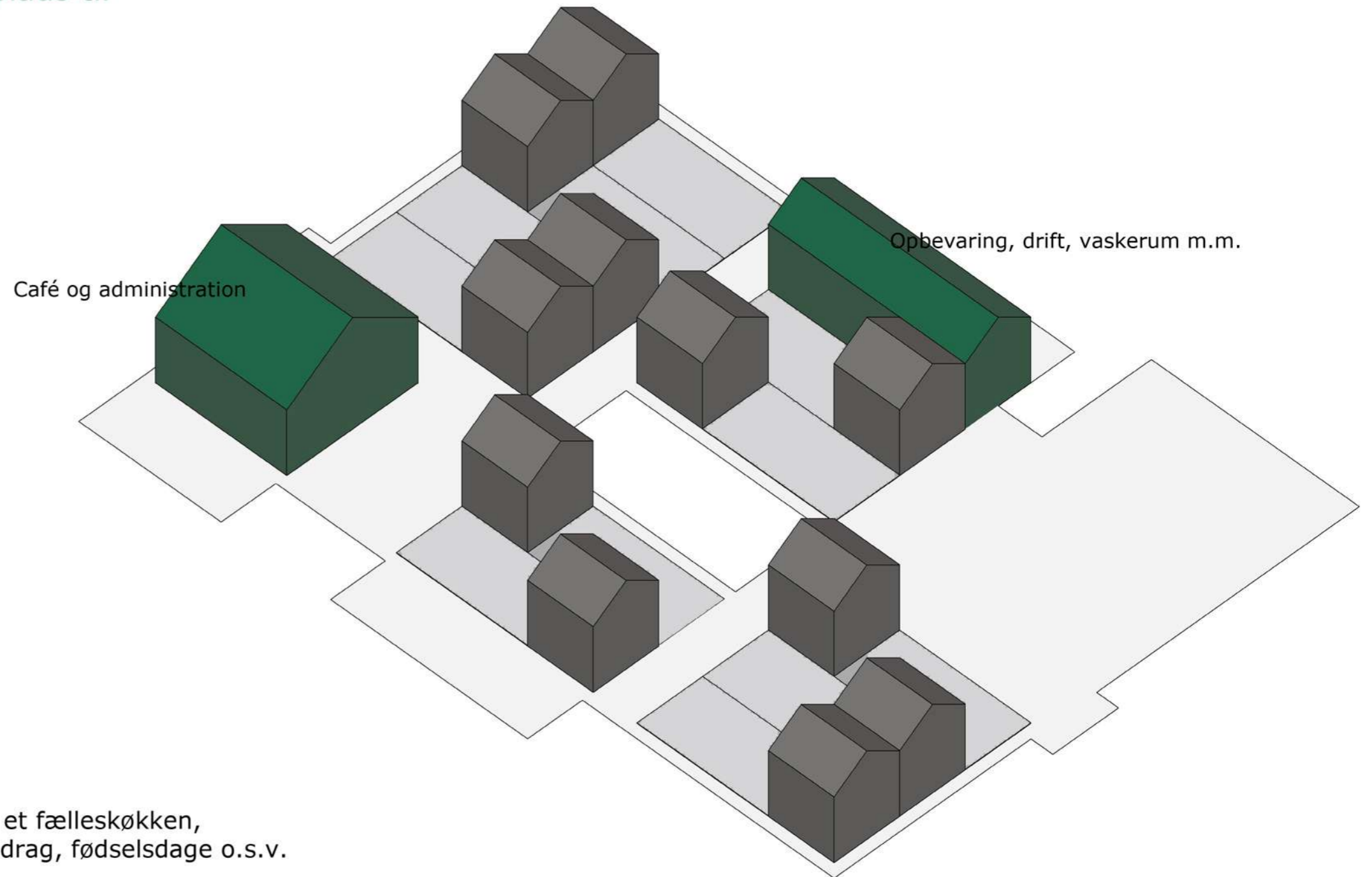
Ideoplæg til et Væksthus - for børn

Grundplan af væksthuse på anslået 700m² - 800m².

I væksthuse opføres en lille landsby. Hvert hus har plads til en børnepasser med 3-4 børn i vuggestue-alderen.

Der tilknyttes intime haverum til hvert hus.

Der opføres fælleshuse til opbevaring, café, administration m.m.



Note:

Caféen er et af væksthuseets samlingspunkter - med udgangspunkt i et fælleskøkken, kan der afholdes fællesspisning, fastelavnsfest, pædagogfaglige foredrag, fødselsdage o.s.v.

Ideoplæg til et Væksthus - for børn

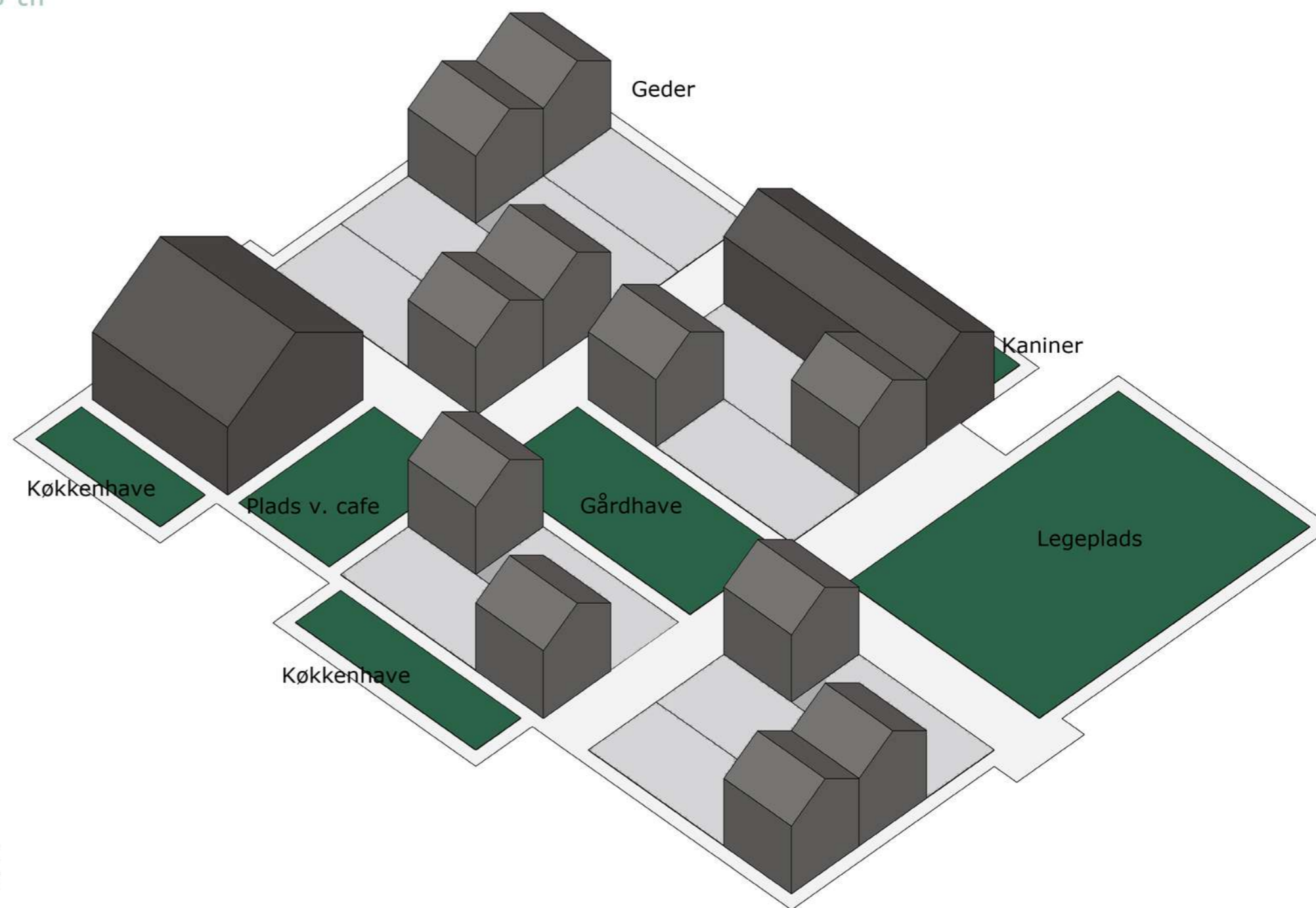
Grundplan af væksthuse på anslået 700m² - 800m².

I væksthuse opføres en lille landsby. Hvert hus har plads til en børnepasser med 3-4 børn i vuggestue-alderen.

Der tilknyttes intime haverum til hvert hus.

Der opføres fælleshuse til opbevaring, café, administration m.m.

Fællesarealer fletter sig ind i gennem væksthuse.



Note:

Væksthuse tænkes som et lokalt samlingspunkt. Fællesfaciliteter kan frit benyttes af børnefamilier og dagplejere m.m. i lokalsamfundet og der kan afholdes arrangementer af enhver art.

E

Ideoplæg til et Væksthus - for børn

Grundplan af væksthuse på anslået 700m² - 800m².

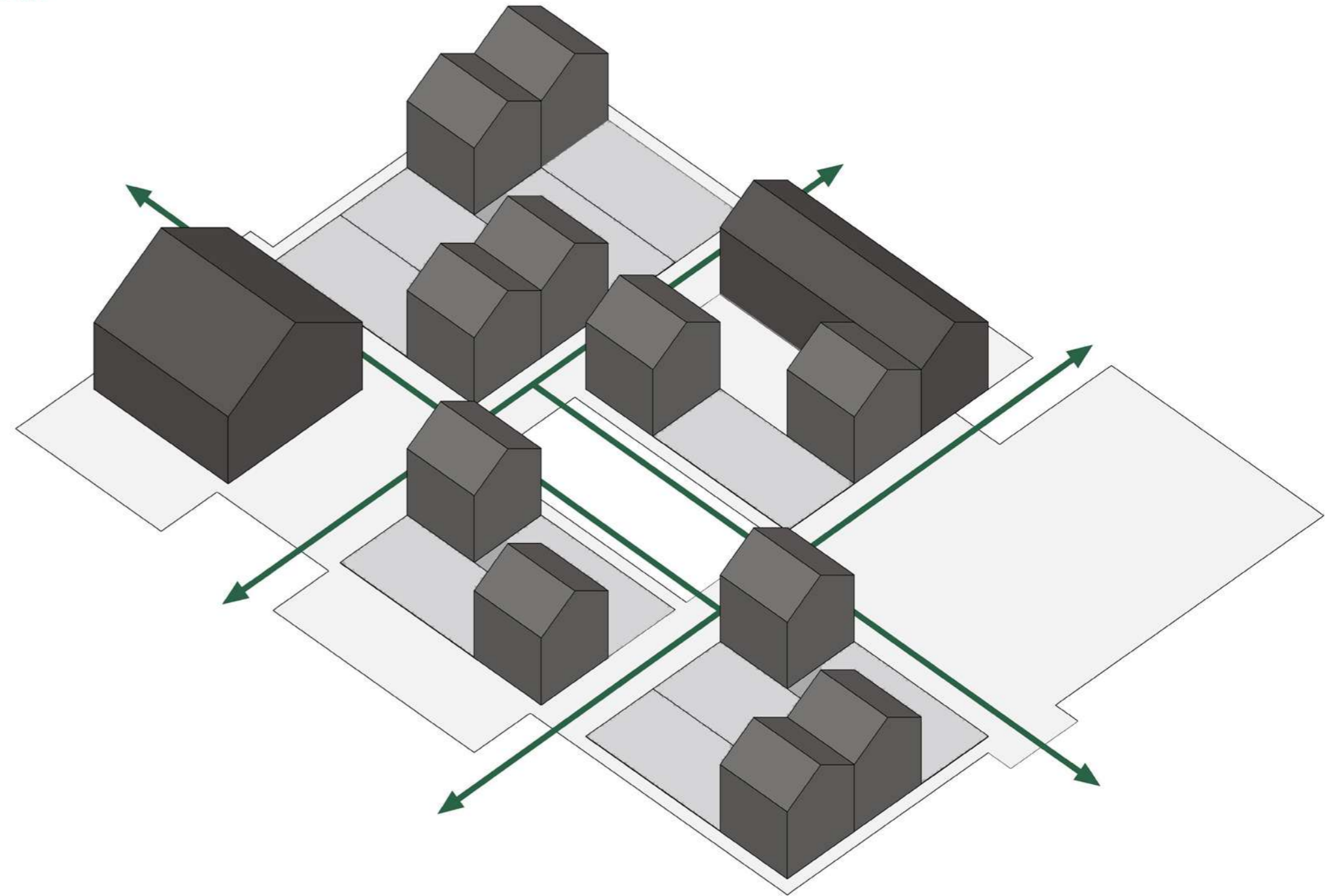
I væksthuset opføres en lille landsby. Hvert hus har plads til en børnepasser med 3-4 børn i vuggestue-alderen.

Der tilknyttes intime haverum til hvert hus.

Der opføres fælleshuse til opbevaring, café, administration m.m.

Fællesarealer fletter sig ind i gennem væksthuset.

Små stier og "gader" binder væksthuses funktioner sammen.



F

Ideoplæg til et Væksthus - for børn



Grundplan af væksthuse på anslået 700m² - 800m².

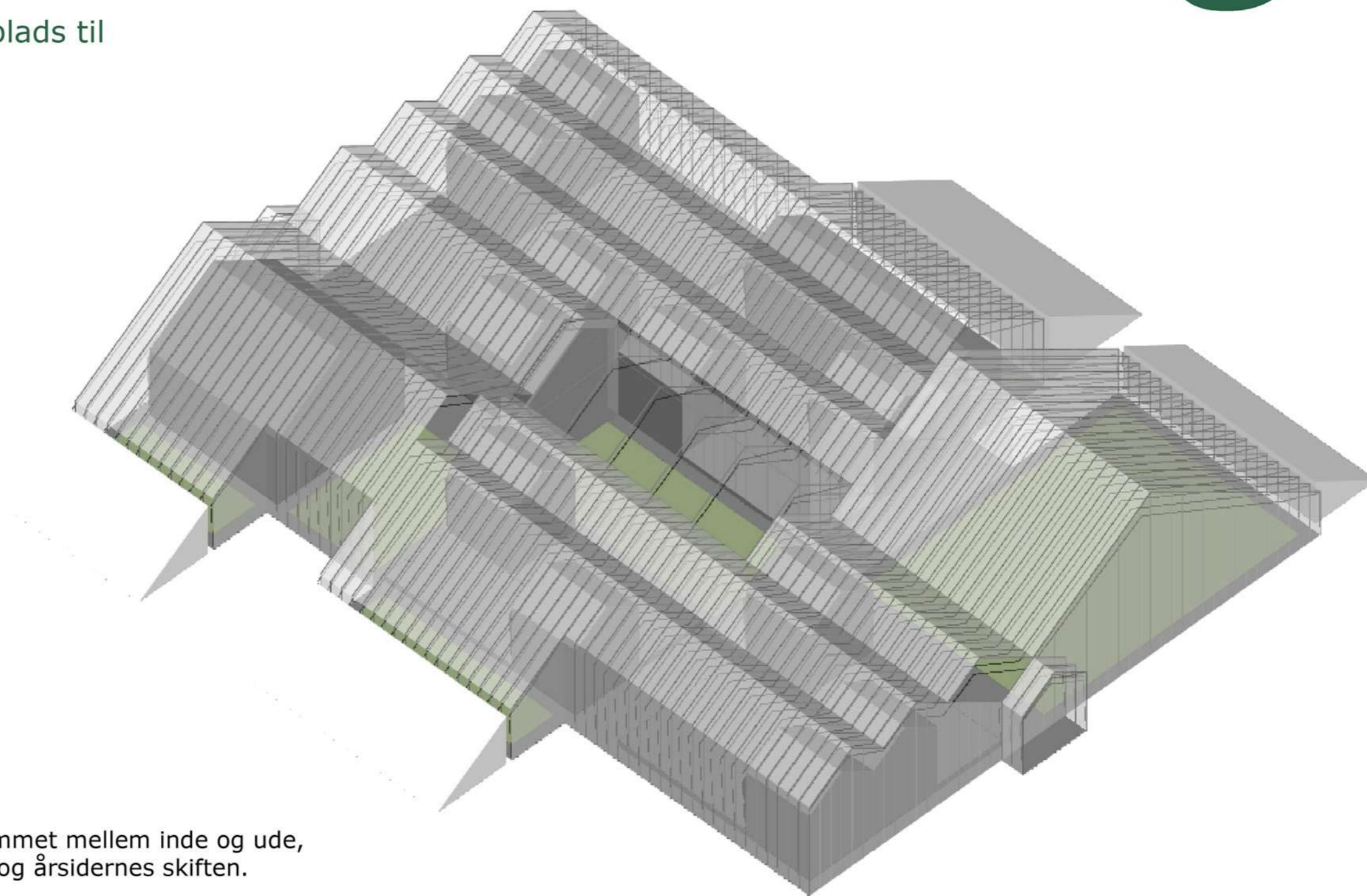
I væksthuset opføres en lille landsby. Hvert hus har plads til en børnepasser med 3-4 børn i vuggestue-alderen.

Der tilknyttes intime haverum til hvert hus.

Der opføres fælleshuse til opbevaring, café, administration m.m.

Fællesarealer fletter sig ind i gennem væksthuset.

Små stier og "gader" binder væksthuses funktioner sammen.



Note:

Arkitekturen er karakteriseret ved en fleksibel ekstra klimazone i rummet mellem inde og ude, med en levende klimaskærm der åbner og lukker i forhold til vejrlig og årsidernes skiften.

Firmaet Drivadan er et af nordens førende producenter af væksthuse til erhvervsgartnerier, de har vist positiv interesse for projektet og jeg har haft en god dialog med Drivadans direktør Steen Rasmussen, som løbende har fulgt med i projektet.

Ideoplæg til et Væksthus - for børn

Økonomiske betragtninger

Plantegning illustrerer et eksempel på et Væksthus – for børn med 11 børnepassere og 44 børn.

Nedenfor er et oprids over væksthushets driftsøkonomi, baseret på prisen svarende til en vuggestueplads i Kbh`s Kommune:

Budget pr. barn, fordelt på drift(77%), administration(3%) og bygning(20%).

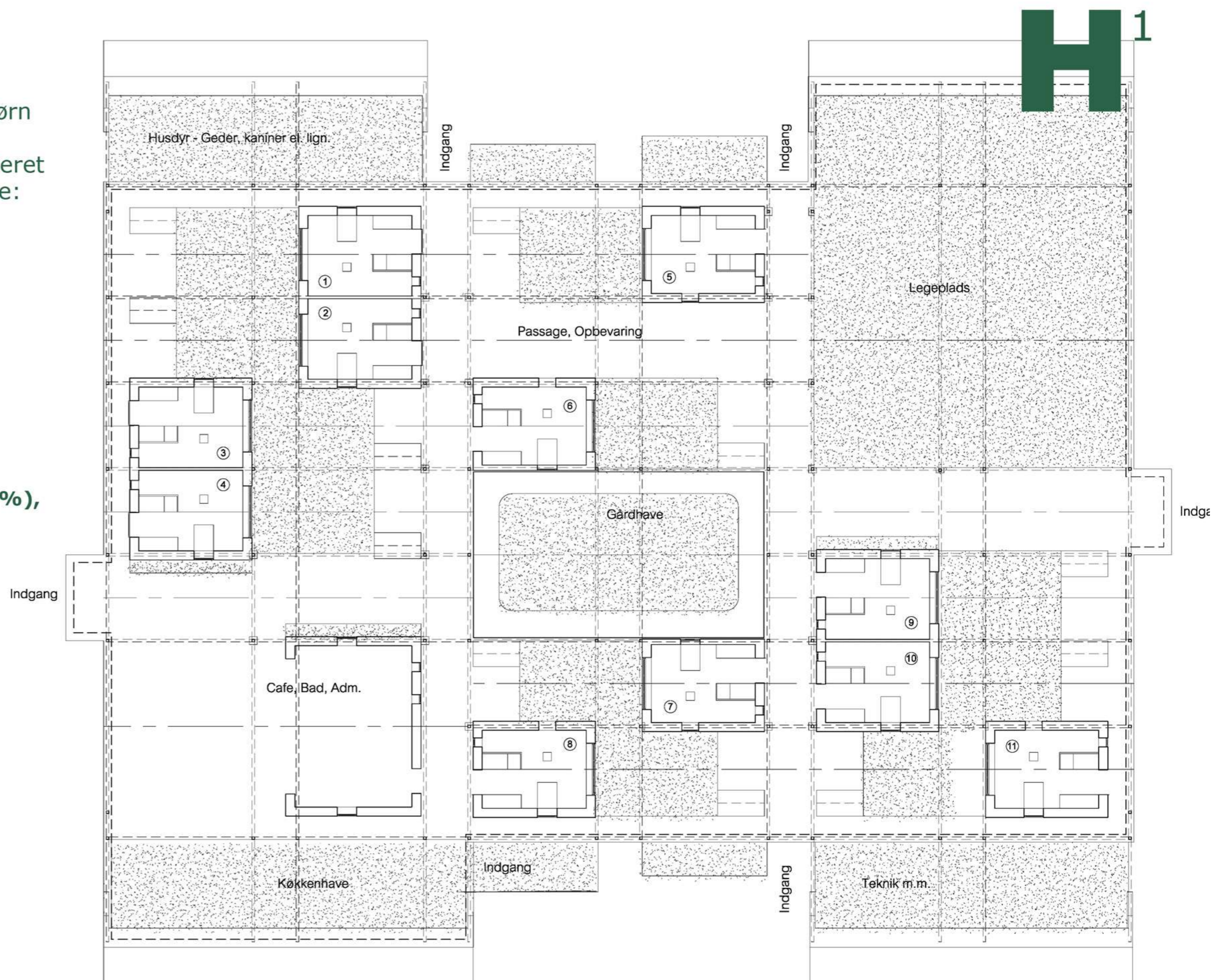
	<i>per måned</i>	<i>per år</i>
Drift:	kr. 7.700,-	kr. 92.400,-
Adm.:	kr. 300,-	kr. 3.600,-
Bygning:	kr. 2.000,-	kr. 24.000,-
I alt:	kr. 10.000,-	kr. 120.000,-

Budget for det viste Væksthus – for børn, fordelt på drift(77%), administration(3%) og bygning(20%).

	<i>per måned</i>	<i>per år</i>
Drift:	kr. 338.800,-	kr. 4.065.600,-
Adm.:	kr. 13.200,-	kr. 158.400,-
Bygning:	kr. 88.000,-	kr. 1.056.000,-
I alt:	kr. 440.000,-	kr. 5.280.000,-

Budget for børnepasser.

<i>Indtægter/udgifter per passet barn:</i>	<i>per måned</i>
Kommunalt tilskud:	kr. 6.848,-
Forældrebetaling svarende til vuggestueplads (rundet op med kr. 118,-):	kr. 3.506,-
Udgift til Væksthus – for børn	- kr. 2.300,-
Indtægt per passet barn:	kr. 7.700,-
Indtægt i alt:	kr. 30.800,-



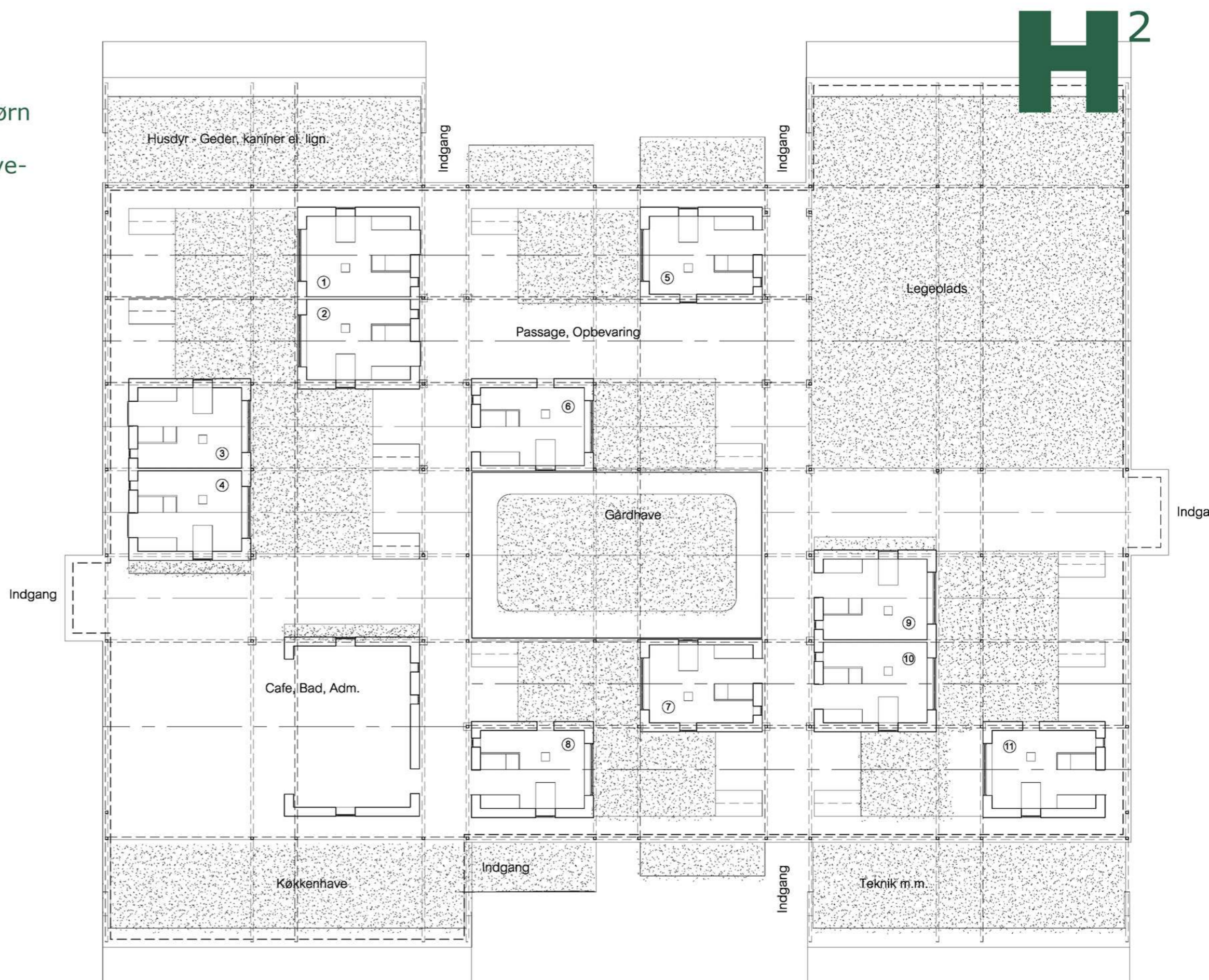
Ideoplæg til et Væksthus - for børn

Økonomiske betragtninger

Plantegning illustrerer et eksempel på et Væksthus – for børn med 11 børnepassere og 44 børn.

Nedenfor er anslåede m2 priser på projektet, eksklusiv haveanlæg, terræn og legeplads:

Væksthus:	1055m²
1055m² a kr. 3.000,-:	kr. 3.165.000,-
Dobbelthuse i alt:	99m²
Enkelthuse i alt:	87,5m²
Cafe/adm.:	36m²
Isolerede m² i alt:	222,5m²
222,5m² a kr. 10.000,-:	kr. 2.225.000,-
Pris i alt:	kr. 5.390.000,-



Ideoplæg til et Væksthus - for børn

Hvad er en Selvstændig børnepasser?

I takt med at presset på ventelisterne til daginstitutioner voksede allerede tilbage i 90`erne, blev der lavet en "midlertidig" ordning for selvstændige børnepassere. Denne ordning er i dag en etableret og integreret del af pasnings-tilbuddene til børnefamilier. Ordningen bruges hovedsagligt mens børnene er på en lang venteliste til en daginstitutions-plads.

Kort fortalt er pasningsordningen et offentligt/privat samarbejde, hvor der ydes kommunalt tilskud til at få passet sit barn af en selvstændig børnepasser, som skal være godkendt og løbende tjekkes af kommunen. Pasning foregår oftest i hjemmet eller hos børnepasseren - stedet skal ligeledes godkendes og løbende tjekkes af kommunen. Tilskuddet svarer til det tilskud der gives til en alm. daginstitutionsplads. Øvrige betingelser for pasningen, aftales mellem børnepasser og barnets forældre.

Jeg har personlig erfaring med ordningen for selvstændige børnepassere, da min søn blev passet af en sådan inden han fik plads i daginstitution. Der er mange fordele ved ordningen, især til børn i vuggestuealderen. Barnet(og forældre) skal kun forholde sig til en pædagog og nogle få andre børn, det giver stor intimitet og tryghed for barnet, og en mere fleksibel, direkte og personlig kontakt i mellem forældre og børnepasser. *(For en god ordens skyld skal det understreges, at projektet har en pragmatisk tilgang og ikke er ideologisk funderet)*



Ideoplæg til et `Væksthus - for børn` er udarbejdet af: Mikkel Voldbjerg, *arkitekt maa mdd*
Fig. 1* Vignetter fra projekthæftet FLX af Nikolaj Callisen Friis
og BIT GreenHouse af Rasmus Groth





KØBENHAVNS KOMMUNE
Børne- og Ungdomsborgmesteren

Stig Voldbjerg Sørensen
stig2800@gmail.com

02-10-2014

Sagsnr.
2014-0189312

Kære Stig Voldbjerg Sørensen og Mikkel Voldbjerg

Dokumentnr.
2014-0189312-4

Tak for jeres henvendelse, hvor I sender jeres idéoplæg til et væksthuis for børn.

Jeg synes, at det lyder som et spændende projekt, der fint vil kunne passe ind i kommunens allerede brede vifte af mangfoldige dagtilbud til de københavnske forældre.

Københavns Kommune er en by med stor fremdrift, hvor mange familier ønsker at slå sig ned. Det har Borgerrepræsentationen stor fokus på, og vi har allerede på nuværende tidspunkt prioriteret en række kommunalt finansierede projekter, der skal sikre pasning til alle byens børn. Samtidig har vi også stor fokus på at sikre, at private leverandører har de bedste forudsætninger for at opstarte private pasningstilbud, herunder privat børnepasning.

Det er Dagtilbudsloven, der fastsætter de nationale rammer for de typer af dagtilbud, der kan etableres og drives i Danmark. Inden for de nationale rammer har den enkelte kommune mulighed for at sætte et ønsket serviceniveau for de forskellige typer pasningstilbud.

Jeg har fremsendt jeres materiale til min forvaltning med henblik på en afklaring af, om jeres idéoplæg kan være en mulighed inden for de gældende regler på området.

Forvaltningen har orienteret mig om, at hvis det lægges til grund, at væksthuset skal give private børnepasnere et fælles sted at passe børn, så vil det - højest sandsynligt - kunne realiseres inden for de gældende regler i Dagtilbudsloven.

Ved denne konstruktion er det dog vigtigt, at I er opmærksomme på kommunens rolle i forbindelse med pasningsordningen ”privat børnepasning”.

I kan læse mere om ordningen på kommunens hjemmeside:
<http://subsite.kk.dk/sitecore/content/Subsites/Institutionsportalen/SubsiteFrontpage/AndrePasningstilbud/PrivatBoernepasning.aspx>

Rådhuset
1599 København V

Telefon
3366 2000

Telefax
3366 7038

E-mail
borgmester@buf.kk.dk

EAN nummer
5798009386182

www.kk.dk

Hvis I ønsker mere information om de gældende regler for de private pasningsordninger i Københavns Kommune, er I meget velkomne til at kontakte forvaltningens INFO-team, der kan vejlede jer om krav og forudsætninger. Teamet har telefonnummer: 70 250 660, 4 eller e-mail: INFOteam@buf.kk.dk.

Jeg ønsker jer held og lykke med jeres projekt.

Med venlig hilsen

A handwritten signature in blue ink, appearing to read 'Pia Allerslev', written in a cursive style.

Pia Allerslev