

# bæredygtigheds — værktøj



# *INDHOLD*

^



*INTRODUKTION*



*SÅDAN ANVENDER DU VÆRKTØJET*



*BÆREDYGTIGHEDSVÆRKTØJ*



*VIL DU VIDE MERE?*



v

## introduktion

København skal være en grøn og bæredygtig by, og det kan lokalplanlægningen være med til at fremme. I lokalplanen fastlægges rammerne for bebyggelse indenfor planens område. Dette bæredygtighedsværktøj skal facilitere dialogen om bæredygtighed i lokalplanprocessen, så en bæredygtig byudvikling understøttes.

Bæredygtighed er et fælles anliggende og kræver aktiv stillingtagen og målsætning tidligt i lokalplanprocessen. Bæredygtighedsværktøjet er udviklet som en fælles platform for kommunen, bygherrer og rådgivere, så bæredygtige tiltag bliver afklaret og synliggjort i lokalplanprocessen.

I udarbejdelsen af lokalplaner i Københavns Kommune skal bæredygtighed fremmes ved en række initiativer, som er indarbejdet i dette bæredygtighedsværktøj. Nogle initiativer er det hensigtsmæssigt og muligt at regulere i lokalplanen, og nogle initiativer kan bygherrerne vælge at indtænke, når byggeprojektet udarbejdes.

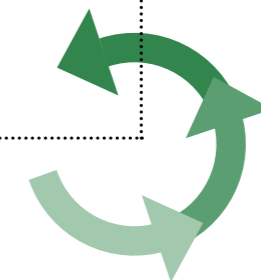
Initiativerne i bæredygtighedsværktøjet er opdelt i seks temaer, der handler om **social, økonomisk og miljømæssig bæredygtighed**. Initiativerne er

udarbejdet ud fra Københavns Kommunes planer, politikker og strategier med relevans for bæredygtighed i lokalplanerne.

Initiativer om **social bæredygtighed** tager afsæt i, at byens fysiske udformning har indvirkning på det sociale liv, der leves, samt den identitet, der tilknyttes et område.

Initiativer om **økonomisk bæredygtighed** vedrører reducere af fremtidige klimapåvirkninger, samt udnyttelse af byggematerialer og øvrige ressourcer i et cirkulært system med afsæt i genanvendelse og genbrug.

**Miljømæssigt bæredygtige** initiativer tager afsæt i at nedbringe byens udledning af drivhusgasser og anden forurening, samt at styrke byens økosystemer og biodiversitet ved at øge andelen af natur og skabe bedre forbindelser mellem byens grønne og blå områder.



## regulering og frivillighed

Det er ikke alle initiativer, som kommunen nødvendigvis finder hensigtsmæssigt at indarbejde bestemmelser om i lokalplaner, selvom der er hjemmel til det i planloven. Hvis lokalplanerne regulerer meget detaljeret, er de ofte mindre fleksible. Nogle bestemmelser, fx anvendelsesbestemmelser, kan man ikke dispensere fra, og derfor kan det være u hensigtsmæssigt at fastlægge for detaljeret, hvordan et område skal anvendes. Kommunen har et ønske om, at lokalplanerne skal være så robuste, at det ikke er nødvendigt med dispensationer, hvis der kommer nye løsninger frem senere i byggeprocessen. De initiativer, der kan reguleres i lokalplanen, er markeret med §§, og de, der kan indarbejdes frivilligt fra bygherrerens side, er markeret som "Frivillig". Det er vigtigt, at det i dialogen afklares, hvad der er hensigtsmæssigt at regulere i lokalplanen. De konkrete bæredygtige løsninger kan fremlægges i bæredygtighedsbilag, der følger med til den politiske behandling.

## læsevejledning

Bæredygtighedsværktøjet er inddelt i tre dele. Først en oversigt over processen for arbejdet med bæredygtighed i relation til lokalplanprocessen og en oversigt over vigtige aktører og ansvarsområder. Derefter en matrice med et overblik over initiativerne i bæredygtighedsværktøjet, og til sidst en uddybning af hvert enkelt initiativ med baggrundsviden og eksempler.

Ved hvert initiativ angives det, om kommunen har hjemmel i planloven til at stille krav om konkrete forhold, eller om det er op til bygherrerne at vurdere, om der skal indarbejdes løsninger i byggeprojektet.

Bæredygtighedsværktøjet er en interaktiv PDF, hvor det er muligt at springe mellem kapitler, initiativer og oversigten ved at klikke på den **fremhævede tekst**.

Rigtig god fornøjelse med arbejdet og med brugen af bæredygtighedsværktøjet.



## lokalplanprocessen

### bæredygtighedsværktøj

#### afklaring

- Møde om rammerne: Screening og gennemgang af matricen, her udvælges de initiativer, som er relevante for lokalplanen
- Møde om stedet: Første del af matricen udfyldes
- Møde om projektet: Anden del af matricen udfyldes
- Samarbejdsaftale: Endeligt udfyldt matrice
- Bæredygtighedsværktøjet indgår i lokalplanprocessen for lokalplankategorierne 3 og 4

- Opdateret matrice
- Resumé om bæredygtighed til startredegørelse

#### startredegørelse

#### lokalplanforslag

- Opdateret matrice
- Resumé om bæredygtighed til lokalplanforslagets redegørelse
- Udfyldt bæredygtighedsbilag

- Udfyldt bæredygtighedsbilag

#### den færdige lokalplan



### lokalplanprocessen

afklaring



start-  
redegørelse



lokalplan-  
forslag



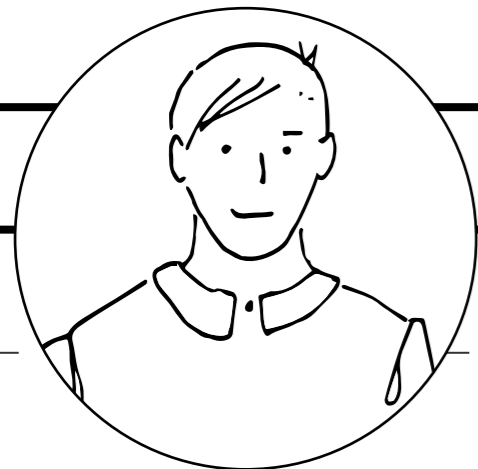
offentlig  
høring



den  
færdige  
lokalplan

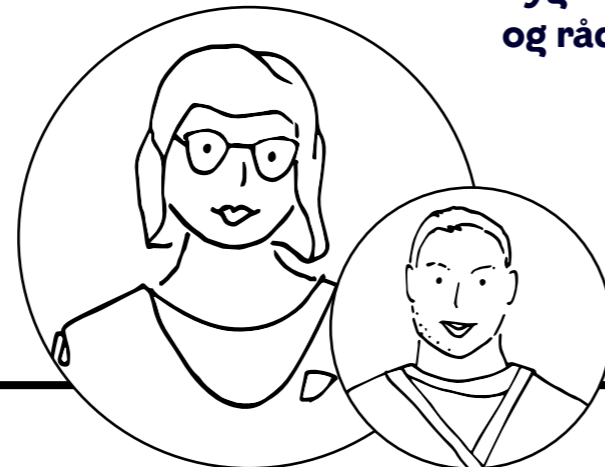


## de primære aktører



### kommunen

Det er kommunens rolle at stå for vurderinger, lovgivning, politikker og proces. Lokalplanteamet vurderer de foreslåede løsninger og har ansvar for at sikre, at lokalplanen lever op til planloven og politisk vedtagne planer, politikker og strategier.



### bygherrer og rådgivere

I arbejdet med bæredygtighedsværktøjet indgår bygherrer og rådgivere i dialog med lokalplanteamet om at identificere relevante initiativer. Bygherrer kan på frivillig basis indarbejde initiativer og særlige løsninger i projektet på baggrund af dialogen.



### politikeren

**Borgerrepræsentationen besluttede d. 31. oktober 2019**, at der skal udarbejdes et bæredygtighedsværktøj som dialogværktøj med afsæt i kommunens planer, politikker og strategier. Politikerne kan orientere sig i bæredygtighedsbilaget, og vedtager lokalplaner i overensstemmelse med planloven.

afklaring



start-  
redegørelse



lokalplan-  
forslag



offentlig  
høring



den  
færdige  
lokalplan



## til lokalplanlæggeren



- Udfyldt matrice fra samarbejdsaftalen vedlægges startredegørelsen.

### startredegørelse

#### afklaring

- Rammerne: Lokalplanlæggeren fremlægger bæredygtighedsværktøjet og processen for bygherren. Lokalplanlæggeren har på forhånd udfyldt (screenet) hvilke initiativer, der er relevante for lokalplanen, og sendt bygherren oversigten.
- Stedet: Lokalplanlæggeren leverer ligesom bygherren en udfyldt første del af matricen (analyse af stedet). Parterne sammenligner matricerne, har dialog om samtlige udfyldte punkter.
- Projektet: Lokalplanlæggeren leverer ligesom bygherren en udfyldt anden del af matricen (anvendelse, omfang og placering, ydre fremtræden, ubebyggede arealer og bil- og cykelparkering). Parterne sammenligner matricerne og har dialog om samtlige udfyldte punkter.
- Samarbejdsaftalen: Lokalplanlæggeren modtager en endeligt udfyldt matrice samt et resumé om, hvad bygherren har intentioner om at indarbejde frivilligt. Dette indarbejdes i samarbejdsaftalen.
- For notatvenlig udgave af matricen > **se side xx [klik]**  
(opdateres efter vedtagelse af værktøjet)

#### lokalplanforslag

- Lokalplanlæggeren opdaterer matricen og udarbejder i samarbejde med bygherren det bæredygtighedsbilag, som vedlægges den politiske behandling.
- Skabelon til bæredygtighedsbilag findes > **på side xx [klik]**  
(opdateres efter vedtagelse af værktøjet)

afklaring

start-  
redegørelselokalplan-  
forslagoffentlig  
høringden  
færdige  
lokalplan

## til bygherren og rådgivere



- Udfyldt matrice fra samarbejdsaftalen vedlægges startredegørelsen.

### startredegørelse

#### afklaring

- Rammerne: Bygherren får information om bæredygtighedsværktøjet og modtager en matrice, som er udfyldt (screenet) med de initiativer, der er relevante for lokalplanen.
- Stedet: Bygherren leverer ligesom lokalplanlæggeren en udfyldt første del af matricen (analyse af stedet). Parterne sammenligner matricerne, har dialog om samtlige udfyldte punkter.
- Projektet: Bygherren leverer ligesom lokalplanlæggeren en udfyldt anden del af matricen (anvendelse, omfang og placering, ydre fremtræden, ubebyggede arealer og bil- og cykelparkering). Parterne sammenligner matricerne og har dialog om samtlige udfyldte punkter.
- Samarbejdsaftalen: Bygherren leverer en endeligt udfyldt matrice samt et resumé, som skal i samarbejdsaftalen om, hvad der er intentioner om at indarbejde frivilligt.
- For notatvenlig udgave af matricen > [se side xx \[klik\]](#)  
(opdateres efter vedtagelse af værktøjet)

#### lokalplanforslag

- Lokalplanlæggeren opdaterer materialet og udarbejder i samarbejde med bygherren det bæredygtighedsbilag, som vedlægges den politiske behandling.
- Skabelon til bæredygtighedsbilag findes > [på side xx \[klik\]](#)  
(opdateres efter vedtagelse af værktøjet)

afklaring

start-  
redegørelselokalplan-  
forslagoffentlig  
høringden  
færdige  
lokalplan



## til politikeren

Borgerrepræsentationen besluttede d. 31. oktober 2019, at der skal udarbejdes et bæredygtighedsværktøj som dialogværktøj i lokalplanprocesserne med afsæt i kommunens planer, politikker og strategier.



- Politikeren beslutter om lokalplanen skal udarbejdes. Bæredygtighedsbilag vedlægges til orientering.

### startredegørelse

- Politikerne kan orientere sig i bæredygtighedsbilaget. Det er ikke i overensstemmelse med planloven at afvise lokalplaner med begrundelser om bæredygtighed. Politikerne vedtager lokalplanerne alene ud fra planmæssige hensyn i overensstemmelse med planloven.

### den færdige lokalplan

### lokalplanforslag

- Politikeren beslutter, om lokalplanforslaget skal sendes i offentlig høring. Politikerne kan orientere sig i bæredygtighedsbilaget, og vedtager forslag til lokalplanen i overensstemmelse med planloven med henblik på at sende den i offentlig høring.

afklaring



start-  
redegørelse



lokalplan-  
forslag



offentlig  
høring



den  
færdige  
lokalplan



SOCIAL ØKONOMI MILJØ

	1	2	3	4	
analyse af stedet	<b>blandet by /tryghed</b> 1.1 blandet boligmasse og ejer-former Bland bolig- og ejerformer ved forskellige boligtyper, herunder almene boliger. 1.2 udvidet borgerinddragelse Drøft muligheden for en borgerinddragelsesproces, der rækker ud over det, som Københavns Kommune gør.	<b>kvalitet af byrum</b> 2.1 attraktive udearealer Placer udearealer med mulighed for ophold og bevægelse attraktivt ift. sol- og vindforhold og tæt på brugerne.	<b>cirkulært byggeri</b> 3.1 eksisterende konstruktioner Bevar eksisterende konstruktioner i deres helhed og kortlæg transformationspotentialet i bygninger og infrastruktur. Brug eksisterende betonkonstruktioner eller fundamenter ved nye bygninger.	<b>klimasikring</b> 4.1 mindre varmeophobning Skab muligheder for at køle byen ned ind i udformningen af området.	<b>energi /mobilitet</b> 5.1 attraktive forbindelser Bevar og styrk forbindelser i lokalplanområdet og i overgangen til andre byområder, og etabler nye forbindelser for gående, cyklende og til kollektiv transport.
	<b>tryghedsskabende fælles funktioner</b> 1.3 tryghedsskabende fælles funktioner Placer fælles funktioner strategisk i et byområde, så folk mødes, og der skabes tryghed.	<b>plads til midlertidighed</b> 2.2 plads til midlertidighed Skab rum til midlertidige byrum til kultur- og fritidsaktiviteter i en byggemodningsproces. <b>nærgenbrugs- og byttestationer</b> 2.3 nærgenbrugs- og byttestationer Etabler bolig- og erhvervsnær kildesortering, som er logisk indrettet og med gode tilkørselsforhold og kort gåafstand for renovationsarbejderne.	<b>mulighed for omdannelse</b> 3.2 mulighed for omdannelse Sørg for, at nye bygninger senere vil kunne omdannes til andre funktioner.	<b>genbrug af regnvand</b> 4.2 genbrug af regnvand Etabler opsamling af regnvand til genbrug i bygninger eller vanding af beplantning.	<b>eksisterende grønne og blå strukturer</b> 6.1 eksisterende grønne og blå strukturer Bevar, styrk og forbind eksisterende grønne og blå strukturer.
anvendelse	<b>variation i bygningsmassen</b> 1.4 variation i bygningsmassen Udlæg mindre byggefeltet med variation i bygningshøjde og -form, der lægger op til blandede funktioner i byområdet herunder institutioner, erhverv og fællesarealer.	<b>frihold naturarealer</b> 6.3 frihold naturarealer Bevar og styrk eksisterende naturarealer, erstatter eventuelt tabt natur med ny natur og etabler mere natur.	<b>materialer med lav miljøpåvirkning</b> 3.3 materialer med lav miljøpåvirkning Brug langtidsholdbare materialer af høj æstetisk kvalitet og med mindst mulig miljøpåvirkning fx miljøcertificerede materialer, genbrugsmaterialer eller bygningskomponenter, som kan skilles ad og genbruges.	<b>reduktion af transportbehovet</b> 5.2 reduktion af transportbehovet Bland funktionerne så behovet for biltrafik mindskes, fx parkeringshuse i udkanten af byudviklingsområder eller kulturinstitutioner i nærheden af kollektiv transport.	<b>bynatur med merværdi</b> 6.2 bynatur med merværdi Skab synergi mellem bynatur og andre funktioner med henblik på at øge andelen af beplantning og skabe merværdi.
	<b>indbydende kantzoner</b> 1.5 indbydende kantzoner Understøt liv og ophold i overgangen mellem bygning og byrum og giv plads til synlige og fællesskabende faciliteter.	<b>bolignær og logisk affaldssortering</b> 2.4 bolignær og logisk affaldssortering Etabler bolig- og erhvervsnær kildesortering, som er logisk indrettet og med gode tilkørselsforhold og kort gåafstand for renovationsarbejderne.	<b>multifunktionelle byrum</b> 3.4 multifunktionelle byrum Skab rammerne for, at byens rum kan bruges til flere formål og af forskellige brugere.	<b>etablering af solceller</b> 5.4 etablering af solceller Etabler solceller på egnede tage i lokalplanområdet.	<b>eksisterende naturarealer</b> 6.4 mere biodiversitet Sørg for en robust, varieret og naturligt forekommende beplantning.
ydre fremtræden	<b>trygge passager</b> 1.6 trygge passager Placer og udform passager, porte, opgange og hegning med henblik på at skabe tryghed.	<b>tryk på byggeri</b> 3.1 eksisterende konstruktioner Bevar eksisterende konstruktioner i deres helhed og kortlæg transformationspotentialet i bygninger og infrastruktur. Brug eksisterende betonkonstruktioner eller fundamenter ved nye bygninger.	<b>lavere energi og ressourceforbrug</b> 5.3 lavere energi og ressourceforbrug Brug helhedsbetragtninger om bygningens energi- og materialeforbrug til at bestemme udformning af bygningsvolumener, så ressourceforbruget i de fremtidige bygninger kan reduceres.	<b>attraktiv cykelparkering</b> 5.5 attraktiv cykelparkering Sørg for nem adgang til cykelparkering tæt ved destinationen, og etabler ladestandere til elcykler.	<b>tryk på byggeri</b> 3.2 mulighed for omdannelse Sørg for, at nye bygninger senere vil kunne omdannes til andre funktioner.
ubebyggede arealer og bil- og cykelparkering	<b>tryk på byggeri</b> 3.1 eksisterende konstruktioner Bevar eksisterende konstruktioner i deres helhed og kortlæg transformationspotentialet i bygninger og infrastruktur. Brug eksisterende betonkonstruktioner eller fundamenter ved nye bygninger.	<b>tryk på byggeri</b> 3.2 mulighed for omdannelse Sørg for, at nye bygninger senere vil kunne omdannes til andre funktioner.	<b>tryk på byggeri</b> 3.3 materialer med lav miljøpåvirkning Brug langtidsholdbare materialer af høj æstetisk kvalitet og med mindst mulig miljøpåvirkning fx miljøcertificerede materialer, genbrugsmaterialer eller bygningskomponenter, som kan skilles ad og genbruges.	<b>tryk på byggeri</b> 3.4 multifunktionelle byrum Skab rammerne for, at byens rum kan bruges til flere formål og af forskellige brugere.	<b>tryk på byggeri</b> 3.1 eksisterende konstruktioner Bevar eksisterende konstruktioner i deres helhed og kortlæg transformationspotentialet i bygninger og infrastruktur. Brug eksisterende betonkonstruktioner eller fundamenter ved nye bygninger.
	<b>tryk på byggeri</b> 3.1 eksisterende konstruktioner Bevar eksisterende konstruktioner i deres helhed og kortlæg transformationspotentialet i bygninger og infrastruktur. Brug eksisterende betonkonstruktioner eller fundamenter ved nye bygninger.	<b>tryk på byggeri</b> 3.2 mulighed for omdannelse Sørg for, at nye bygninger senere vil kunne omdannes til andre funktioner.	<b>tryk på byggeri</b> 3.3 materialer med lav miljøpåvirkning Brug langtidsholdbare materialer af høj æstetisk kvalitet og med mindst mulig miljøpåvirkning fx miljøcertificerede materialer, genbrugsmaterialer eller bygningskomponenter, som kan skilles ad og genbruges.	<b>tryk på byggeri</b> 3.4 multifunktionelle byrum Skab rammerne for, at byens rum kan bruges til flere formål og af forskellige brugere.	<b>tryk på byggeri</b> 3.1 eksisterende konstruktioner Bevar eksisterende konstruktioner i deres helhed og kortlæg transformationspotentialet i bygninger og infrastruktur. Brug eksisterende betonkonstruktioner eller fundamenter ved nye bygninger.

analyse af stedet

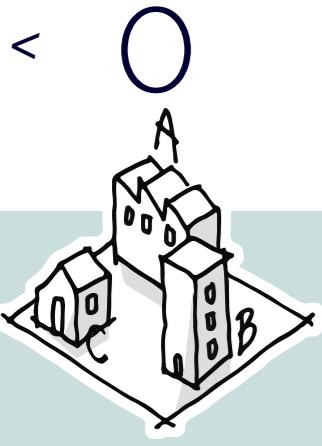
FØRSTE DEL  
ANDEN DEL

anvendelse

omfang og placering

ydre fremtræden

ubebyggede arealer og bil- og cykelparkering



## 1.1

### blandet boligmasse og ejer-former



**Hvilke muligheder er der for at understøtte forskellige ejerformer, boformer og boligstørrelser i lokalplanen. Er der fx byggefelter, der lægger op til bo- eller byggefællesskaber?**

#### Baggrund

Forskellige og blandede ejerformer er med til at skabe de bedste forudsætninger for en blandet beboersammensætning og dermed en større diversitet i byen. En blandet boligmasse giver borgere med forskellig baggrund mulighed for at mødes i nærmiljøet, hvilket kan være med til at øge sammenhængskraften i området.

Boliger i forskellige størrelser gør det fx muligt, at børnefamilier kan blive boende indenfor samme bygning, karré eller i samme gade ved familieforøgelse.

I lokalplaner kan sammensætning af beboelsestyper fx reguleres ved at stille krav om, at der skal bygges almene boliger, og hvor de skal placeres. Lokalplanen kan derudover indeholde bestemmelser om boligstørrelser, og eventuelt placeringen af forskellige boligstørrelser. Man skal være opmærksom på, at bestemmelser om placeringen af bestemte boligstørrelser er bindende for udnyttelsen af lokalplanen, og at der ikke senere kan dispenseres fra en sådan bestemmelse.

Almene boliger placeres primært i byområder med en lav andel af almene boliger. Der skal derudover opføres 25 % almene boliger i forbindelse med udviklingen af nye byområder i København. En strategisk og god placering af de almene boliger er vigtig for at sikre den blandede by, og for at de almene boliger bliver lige så attraktive som andre boliger. Det er desuden vigtigt, at den enkelte almene enhed fremstår arkitektonisk ligeværdig i den samlede bebyggelse. I praksis betyder det, at der kan stilles samme krav til facader uanset ejerform.

Ungdomsboliger kan bidrage til en blandet beboersammensætning, men kan også gøre det modsatte, hvis der koncentrerer for mange små boliger på et sted. Andelen af ungdomsboliger bør derfor overvejes blandt andet i forhold til bydelens øvrige boligstørrelser.

I Københavns Kommuneplan 2019 er der lagt op til at skabe blandede og mangfoldige boligområder med boliger til alle københavnere. Det kan fx være ved at understøtte alternative boformer som byggefællesskaber i lokalplanlægningen ved at skabe varierede bygningstypologier og bestemmelser om boligstørrelser, der giver beboerne i et område mulighed for at blive boende over en længere periode ved at flytte bolig inden for samme område.

#### Det regulerer vi i lokalplanen:

- Initiativet reguleres i en vis udstrækning i lokalplanens § 3 *Anvendelse*, når der stilles krav om 25 % almene boliger.
- De almene boligernes placering kan fastsættes i § 3 *Anvendelse* og på en tegning i lokalplanen.
- Boligstørrelserne kan undtagelsesvist placeres mere præcist i de enkelte byggefelter.
- I § 6 *Bebyggelsens omfang og placering* fastsættes byggefelterne. Her kan bebyggelsens størrelse og udformning fastlægges på en måde, der understøtter blandede boligformer.
- Ved at stille samme krav til det arkitektoniske udtryk i § 7 *Bebyggelsens ydre fremtræden* kan det sikres, at bebyggelse til almene boliger får samme udtryk som den øvrige beboelsesbebyggelse.

## §§ 3,6,7

BÆREDYGTIGHEDSVÆRKTØJ  
> ANALYSE AF STEDET > BLANDET BY/TRYGHEDE

#### Det opfordrer vi til:

- At kravene til almene boliger, herunder dagslyskrav, adgangskrav og boligstørrelser, tænkes ind ved valg af bygningsdybde og byggesystem, hvis de almene og private boliger bygges sammen.
- At overveje byggefællesskaber og blande ejerformer, som fx ved Emaljehaven, hvor der både er almene, andels- og ejerboliger indenfor samme bygningsvolumen, men fordelt på separate opgange.
- At det overvejes om der kan tilstræbes en ejerformssammensætning i lokalområdet, der reflekterer Københavns Kommunes gennemsnit.

## Frivilligt

#### Her er det relevant:

- ✓ Initiativet kan være relevant for samtlige lokalplaner med boligbebyggelse.
- ✓ Initiativet er særligt relevant for lokalplaner for nye byområder (Nordhavn, Ørestad eller lignende) for at sikre en blandet beboersammensætning fra start.

Initiativet hænger sammen med initiativ 1.4

#### Eksempler

##### v Emaljehaven, Rentemestervej

Ensartet udtryk i boligbebyggelsen på facaden, men med blandede ejerformer på opgangsniveau.



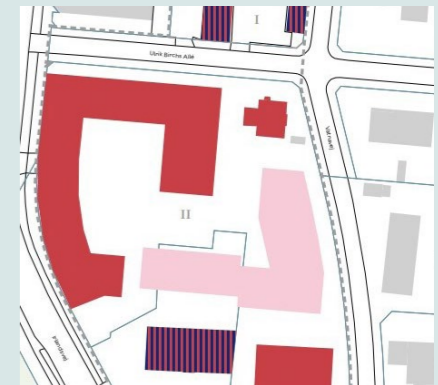
##### v Støberigade, Teglholmen

Her blandes almene boliger med private, butikker og parkeringskælder i en karré. Fordelingen sker i individuelle byhuse, der ligger i forlængelse af hinanden.



##### v Lokalplan 592 Engelsdvej 51

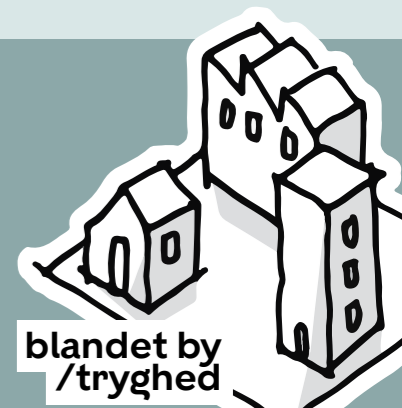
Krav om 25 % Almene boliger. Almene boliger placeres centralt i lokalplansområdet, og er markeret på tegning 2 i lokalplanen med lyserød.



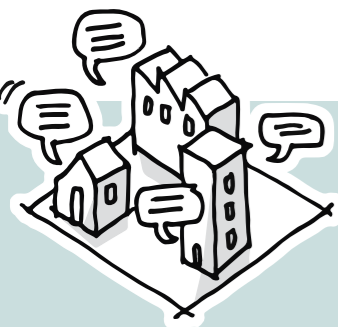
#### Mere viden findes her

[Udredning om blandede ejerformer i udsatte boligområder](#), arbejdsnotat, SBI, 2015

[Københavns Kommuneplan 2019](#), En social og mangfoldig by, s. 14



blandet by  
/tryghed



## 1.2 udvidet borgerinddragelse

**Hvilken form for borgerinddragelse vil have størst effekt i denne type lokalplan, og er der problemstillinger i området, som gør, at processen kan have gavn af yderligere borgerinddragelse?**

### Baggrund

En god borgerinddragelsesproces er vigtig for den socialt bæredygtige by. Ved at inkludere et bredt spektrum af borgere og andre aktører i lokalplanprocessen øges den sociale inklusion og sammenhængskraften i et byområde.

Ved at inddrage lokale borgergrupper tidligt, kan kommunen og bygherren tilegne sig ny viden om de lokale forhold. Denne viden kan indgå i det videre planarbejde, så projektet bliver bedre forankret i lokalområdet, og bebyggelsen opleves som et værdifuldt aktiv. Ved at tage vigtige diskussioner og eventuelle justeringer tidligt i processen kan gode forslag indarbejdes i lokalplanen fra starten.

I lokalplanprocessen indgår dialog med lokaludvalgene, og kommunen vælger i nogle lokalplaner at afholde borgermøder i den offentlige høringsfase. Den offentlige høringsfase er obligatorisk ifølge planloven.



### Her er det relevant:

- ✓ Initiativet er relevant ved alle lokalplaner i eksisterende boligområder og i områder med eksisterende natur eller kultur, som har borgernes interesse.
  - ✓ Initiativet er særligt relevant ved områdelokalplaner eller temalokalplaner, hvor lokalområdets interesse er størst.
  - ✓ Initiativet er særligt relevant, hvis der er tale om et centralt beliggende område med byfunktioner, der benyttes af mange af byens borgere.
- Initiativet hænger sammen med initiativ 2.2

### Eksempler

#### Lokalplanproces for Nuuks Plads

Bygherren arrangerede i samarbejdet med Nørrebro Lokaludvalg et borgermøde inden startredegørelsen blev fremlagt som led i en strategi for udvidet borgerdialog, da sagen har haft og har stor offentlig opmærksomhed. På mødet informerede bygherren om intentionerne og kommunen deltog med et indlæg om lokalplanprocessen.

#### Lokalplan 587 Prinsesse Christines Vej

Bygherren har under den offentlige høring afholdt et møde for beboere i de eksisterende ejendomme. Københavns Kommune afholdt ikke borgermøde i denne sag. Mødet resulterede i høringsvar fra beboere, som blandt andet gav anledning til ændringer i den endelige lokalplan.

#### Rammelokalplan 432 Carlsberg II

Inden lokalplanforslaget blev der afholdt åben international arkitektkonkurrence, udstilling af forslag og faste orienteringsmøder med naboer. I lokalplansforslagets høringsfase blev der sammen med kommunen afholdt stort borgermøde med særlig rundvisning for børn og forskellige temamøder med borgere sammen med relevante kommunale medarbejdere.

### Det regulerer vi i lokalplanen:

- Initiativet er frivilligt og kan ikke reguleres med lokalplanen.

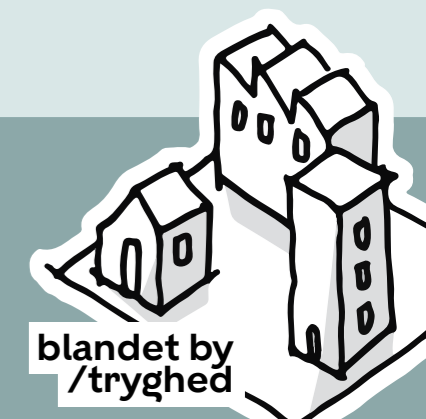
### Det opfordrer vi til:

- At overveje om der er problemstillinger i området, der kan have borgernes interesse tidligt i processen, og på det grundlag relevansen af tidlig borgerinddragelse, eller om projektet har behov for lokal forankring.

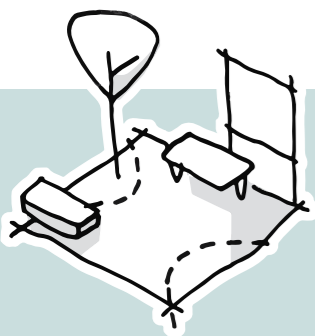
# Frivilligt

### Mere viden findes her

[Kvalitet og effektivitet i lokalplanlægningen](#),  
Inspirationskatalog, KL, 2017, s. 37



blandet by  
/tryghed



## 2.1 attraktive udearealer

**Hvordan kan bebyggelse og friarealer bedst organiseres, så de er attraktive på forskellige tidspunkter af døgnet og året, og så alle brugere har adgang til dem?**

### Baggrund

Arkitekturen i København skal være varieret, så den stimulerer sanserne og beriger hverdagslivet. Når vi skaber gode fysiske rammer med mennesket i centrum, betyder det, at flere har lyst til at bo, opholde sig i og bruge byen. Det gør vi bl.a. ved at planlægge og udforme adgang til udearealer tæt på boliger og arbejdspladser samt bevare og udvikle nye stille steder i byen.

Attraktivt placerede udearealer bidrager til, at flere opholder sig i byens rum, hvilket kan medvirke til at øge trygheden i byen samt understøtte mulighederne for uformelle, sociale møder mellem beboere og brugere.

Nære friarealer med mødesteder og plads til leg og ophold giver mulighed for lokale fællesskaber, og der opstår nemmere ejerskab og ansvarsfølelse til friarealer, der har gode adgangsforhold for alle brugere. Større bebyggelsestæthed og lokalplaner, der gør det muligt at medregne fælles tagterrasser til opfyldelse af friarealkravet, betyder færre kvadratmeter friareal på terræn end tidligere. Disse forhold medfører, at det er centralt, at forholdene optimeres, så de frie kvadratmeter udnyttes bedst muligt.

Friarealer skal opfylde en række funktioner, og der kan derfor opstå kamp om pladsen. Der kan med fordel indtænkes stille kroge med sol og læ i kombination med øvrige funktioner såsom byttestationer, cykelparkering eller kildesortering. Grønne områder i byen og beplantning i tæt tilknytning til boligernes friarealer vil have en rekreativ værdi for københavnernes, og bidrage til byens skybrudssikring, sænke temperaturen i byen og styrke biodiversiteten.

Øget tryghed og mulighederne for uformelle møder understøtter målsætninger i Københavns Kommuneplan 2019 samt andre af kommunens politikker såsom Fællesskab København, Politik for udsatte byområder og Arkitekturpolitik København 2017-2025.

### Det regulerer vi i lokalplanen:

- Initiativet reguleres i § 5 Bil- og cykelparkering ved at placering af cykelparkeringspladser kan fastlægges på en måde, der understøtter, at de mest attraktive steder for ophold friholdes for cykelparkering.
- I § 6 Bebyggelsens omfang og placering kan byggefeltet placeres, så der skabes steder med læ, og så solrige steder friholdes for bebyggelse.
- I § 8 Ubebyggede arealer kan der fastlægges placering og udformning af friarealer med bestemmelser om beplantning, der bidrager til at bryde vinden samt ved at fastlægge bestemmelser om placering af cykelparkering og kildesortering på steder, der er mindre attraktive til ophold.
- I § 9 Støj og anden forurening fastlægges bestemmelser om støj på udendørs opholdsarealer etableret i forbindelse med boliger, daginstitutioner, grundskoler og hospitaler. Derigennem placeres støjfrie udendørs opholdsarealer.

### Det opfordrer vi til:

- At de mest attraktive steder ift. sol-, støj- og vindforhold friholdes for bebyggelse, veje, renovation, cykel- og bilparkering, samt at træer og beplantning placeres hensigtsmæssigt ift. sol-, støj- og vindforhold, udover det, der er fastlagt i lokalplanen.
- At der anvendes eller udvikles byrumsinteriør, der har flere funktioner, såsom kildesortering, cykelparkering og opholdsmøbel i ét.
- At forbindelserne til andre rekreative udearealer styrkes.

# §§ 5,6,8,9

# Frivilligt

### Her er det relevant:



Initiativet er relevant i alle lokalplaner.



Initiativet er særligt relevant ved huludfyldninger (hvor kravet til andelen af friarealer kan fraviges), ved udsatte placeringer ift. vind, støj mv., ved skoler og institutioner (hvor friarealerne anvendes af en stor brugergruppe på flere tidspunkter af dagen) og ved højhuse (hvor der opstår lange skygger og turbulente vindforhold).

Initiativet hænger sammen med initiativ 1.5, 3.4 og 6.2

### Eksempler

#### < Lokalplan 398 med tillæg nr. 1 og 2 Ørestad Syd for Arenakvarteret

Planen består af små sammensatte byggefelt, som skaber anderledes og mindre byrum, der tilbyder mange små og meget varierede og bolignære friarealer, og som supplerer områdets større byrum (markeret med IX). På tegning nr. 6 og på byrumstegningerne i lokalplanen er kantzonerne og byrummene fastlagt efter blandt andet solforhold og mulighed for lægivende beplantning.



#### < Karen Blixens Plads, Københavns Universitet Amager

Cykelparkering er delvist nedsænket i terrænet med et opholdsdek ovenpå, der tillader ophold over og dagslys ved cykelparkeringen.



#### < Hal C, Holmen

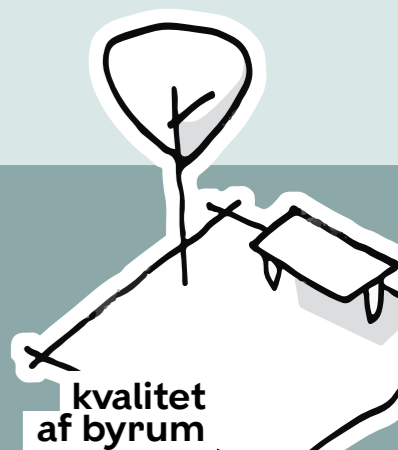
Træbryggen er med til at skabe et byrum, der inviterer til ophold tæt ved vandet. Skodderne i facaden er med til at bryde vinden, så man kan finde læ langs de stille kroge i facaden.

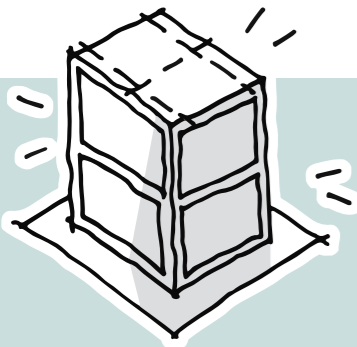


### Mere viden findes her

Arkitekturpolitik København 2017-2025

Københavns Kommuneplan 2019, se bestemmelser om friarealer





### 3.1

## eksisterende konstruktioner

**Hvordan kan eksisterende bygninger, konstruktioner eller fundamenter genbruges i den nye bebyggelse?**

#### Baggrund

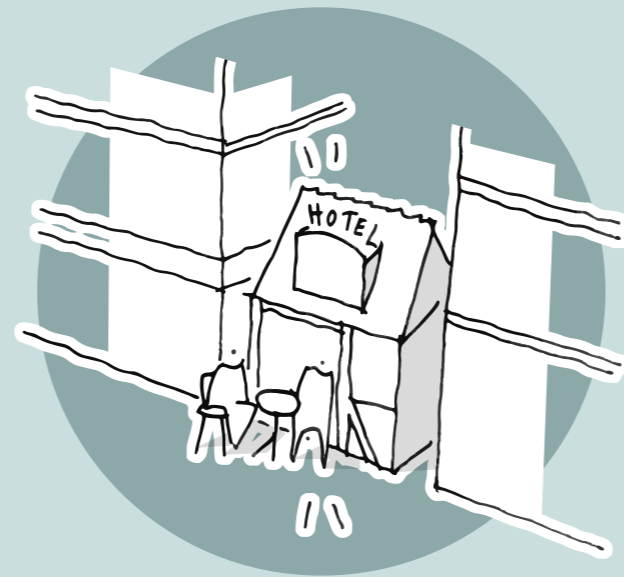
Ved at bevare eksisterende bygninger eller konstruktioner kan der spares ressourcer til nedrivning, bortskaffelse og til produktion af nye byggematerialer. Genbrug af bygningsdele kan desuden have en betydelig vægt i forbindelse med livscyklusanalyser, som laves i forbindelse med bæredygtighedscertificeringer eller brug af den frivillige bæredygtighedsklasse til bygningsreglementet.

Ressourcemæssigt går udviklingen mod et større behov for genbrug, også af bygningsdele. Med en forventet knaphed i udtømmelige ressourcer som fx sand og sten er der behov for at tænke i nye muligheder for bevaring og genbrug.

- Ved bevaring, ombygning og renovering, særligt af bygninger opført før 1960, kan typisk opnås en genbrugsgrad på 90-95 % eller mere.
- Ved sekundær genanvendelse, hvor bygningen rives ned og bygningskomponenter og materialer upcycles og genbruges, kan opnås en genbrugsgrad på 40-50 %.
- Ved tertiær genanvendelse, hvor materialer knuses til opfyld eller tilslag som fx beton eller smeltes om til fx glas og jern, kan opnås lignende genbrugsgrader, dog med et betydeligt ekstra energiforbrug og giftigt affald som biprodukt.

I København er det en udfordring, at byudviklingsprojekter ofte er placeret, hvor der er gammel industri, og hvor bygningsfunktioner og fundamenter sjældent passer med indretning til boliger og serviceerhverv. Desuden kan der være planmæssige forhold, der taler for en anden placering af byggefeltet, end den der falder sammen med placeringen af de eksisterende bygninger.

En analyse af lokalplanområdets ressourcer og bygningernes bevaringspotentiale kan bidrage til en lavere CO<sub>2</sub>-udledning fra nybyggeri og til at fremme den cirkulære økonomi i København, som er en målsætning i Cirkulær København - Ressource- og Affaldsplan 2024.



#### Her er det relevant:

- ✓ Initiativet er relevant for alle lokalplanområder med eksisterende bebyggelse.
- Initiativet hænger sammen med initiativ 3.2

#### Eksempler

< **Den gamle centralpostbygning, Indre by**  
Omdannelse af tidligere centralposthus ved hovedbanen til hotel. Bygningskonstruktioner og facader, som generelt er i god stand bevares. Der skiftes tag og indvendige overflader. Nye vinduer isættes for at leve op til støj- og energikrav.



#### < Konstabelskolen, Holmen

En bevaringsværdig tidligere konstabelskole på Holmen er blevet energirenoveret og ombygget til studieboliger. Bygningens jernbetonkonstruktioner er genbrugt og fremstår rå indvendigt, mens bygningen er efterisoleret og pudset udvendigt. Genbrug af konstruktionerne og anvendelsen af de rå elementer indvendigt har været med til at holde byggeøkonomien nede.



#### < Lokalplan 581 Rentemestervej

Omdannelse af eksisterende kontorbygning i beton og en større parkeringsplads til et blandet boligområde. Konstruktion og facader bevares, og bygningen ombygges til boliger. Der tilføjes ny bebyggelse på parkeringspladsen.



#### Det regulerer vi i lokalplanen:

- Initiativet reguleres delvist gennem § 6 *Bebyggelsens omfang og placering* ved, at bygninger kan fastlægges som bevaringsværdige. Det sker dog af hensyn til bygningernes bevaringsværdi og ikke deres egnethed til genanvendelse i forbindelse med ny- eller ombygning.
- Der kan i § 7 *Bebyggelsens ydre fremtræden* fastlægges muligheder for ombygning af bevaringsværdige bygninger.

#### Det opfordrer vi til:

- At det tidligt i processen undersøges og kortlægges, om lokalplanområdets bygninger har potentiale for bevaring.
- At der laves en ressourcekortlægning, som klarlægger potentialet for at genanvende dele af bygningskonstruktionerne ved ombygning eller nedtagning og genanvendelse.

## § 6,7

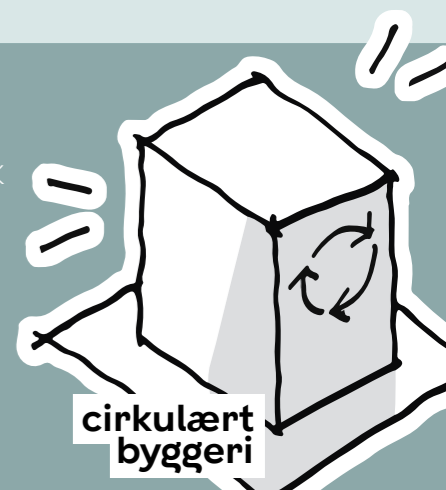
## Frivilligt

#### Mere viden findes her

[Genanvendelse og cirkulær økonomi for eksisterende bygninger](#), KADK

[Materialeatlas over byggematerialers genbrugs- og genanvendelsespotentialer](#), Teknologisk Institut og KADK/CINARK, 2016

[Grøn genanvendelse, bæredygtig transformation af funktionstømte erhvervsjendomme](#), rapport, CONCITO, 2014



cirkulært  
byggeri



## 4.1 mindre varmeophobning

**Hvilke foranstaltninger er mulige at etablere for at forhindre varmeophobning i lokalplanområdet?**

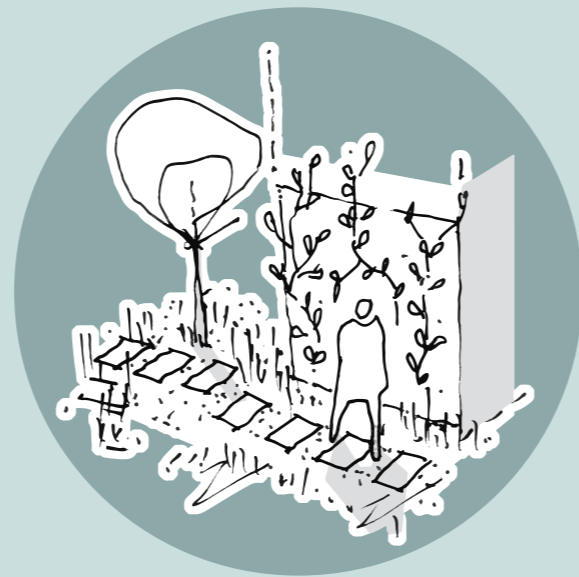
### Baggrund

Stigende temperaturer vil på lang sigt kunne føre til flere hedebølger. Det påvirker menneskers velbefindende, og behovet for afkøling af bygninger bliver større. Temperaturstigninger i byen bør undgås, da de igangsætter en proces med ophobning af varme. Højere temperaturer kan føre til generelt ubehag, åndedrætsbesvær, varmekramper og udmattelse samt et stort energiforbrug til mekanisk køling.

I bymæssig bebyggelse med mange belagte overflader absorberes varmen i løbet af dagen, og temperaturen stiger derfor, sammenlignet med omkringliggende landområder, så byområdet vil fremstå som en varmeø. Varmeøeffekten kan sammen med flere og varmere hedebølger medføre forringelser af københavnernes livskvalitet og kan resultere i øgede private og offentlige udgifter til energiforbrug og sundhed.

- Når temperaturen i byen overstiger 26 °C, vil det opfattes ubehageligt for de fleste mennesker, hvis der ikke sikres tilstrækkelig udluftning.
- Når temperaturen overstiger 30 °C, vil vinden ikke nedkøle, men have en opvarmende effekt, og grønne arealer vil ikke have en nedkølede effekt.

Forebyggelse af varmeøer er ifølge Klimatilpasningsplan 2011 en del af det fremtidige klimatilpasningsarbejde.



### Det regulerer vi i lokalplanen:

- Der fastlægges bebyggelsesplaner i § 6 *Bebyggelsens omfang og placering*, der sikrer, at vinden kan komme igennem og, at der er god fordeling af sol og skygge. Ventilation med vind på bymæssigt niveau foregår i en større skala, end nicher til ophold med læ, som foregår i en mindre skala.
- Farver og overflader på bygninger kan fastlægges i lokalplanerne i § 7 *Bebyggelsens ydre fremtræden*.
- Farver og overflader på terræn kan fastlægges i lokalplanerne ved § 8 *Ubebyggede arealer*.
- Der kan fastlægges større arealer til beplantning i § 8 *Ubebyggede arealer*. Der kan være bestemmelser om tæt beplantning med træer og buske samt etablering af grønne tage.

### Det opfordrer vi til:

- At der udlægges plads til åbne vandarealer i forbindelse med lokal afledning af regnvand udover det, det er fastlagt i lokalplanen.
- At der tænkes i alternativer til asfalt, hvor fast underlag er nødvendigt udover det, det er fastlagt i lokalplanen. Dette kan eksempelvis være armeret græs. Varmeophobning sker blandt andet ved asfaltering og mørke overfladematerialer. Nedkøling sker ved tæt beplantning og åbne vandoverflader.
- At der foretages beregninger på den oplevede temperatur (UTCI), så der lægges fokus på de steder, hvor det har en effekt at etablere beplantning.

§§ 6,7,8

Frivilligt

### Her er det relevant:

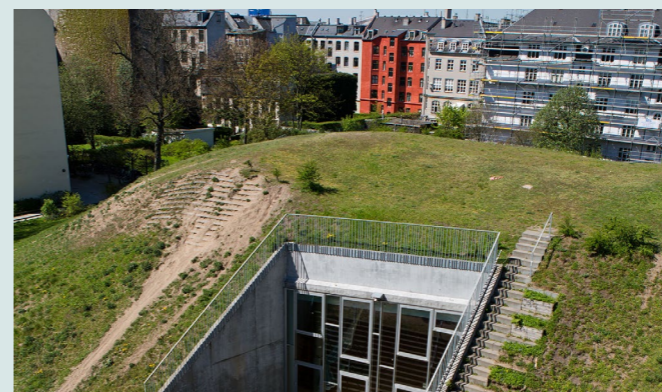
- ✓ Initiativet er relevant ved tæt bebyggede områder i byen.
  - ✓ Initiativet er særligt relevant ved områder med høj koncentration af tegltage, cementsten og i områder med meget lidt grønt og med mange hårde overflader.
- Initiativet hænger sammen med initiativ 3.4



### Eksempler

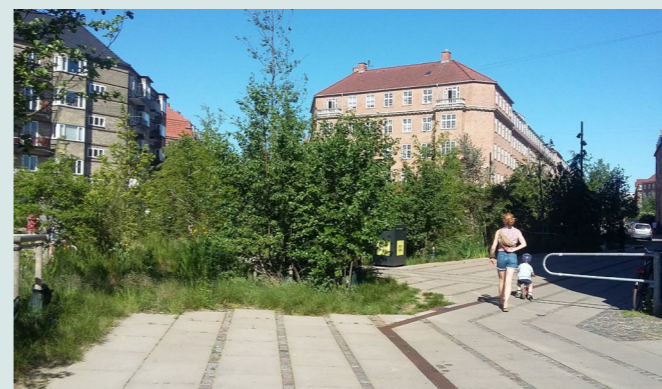
#### < Sluseholmen, Sydhavnen

Kanaler som i Sluseholmen hjælper til at sænke temperaturen lokalt i området.



#### < Korsgadehallen, Nørrebro

Det grønne tag på Korsgadehallen hæver terrænet over bygningen, så der skabes samme grønne areal, som bygningens fodaftryk fylder.

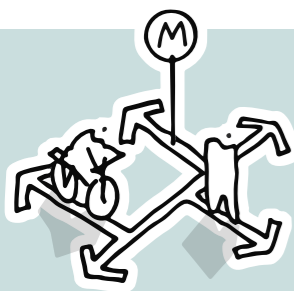


#### < Klimakvarteret, Østerbro

Klimakvarteret på Østerbro har de seneste år gennemgået en markant transformation fra asfalterede veje og pladser til grønne oaser, der fungerer som regnvandsopsamling og grønne mødesteder og opholdsrum.

Mere viden findes her





## 5.1 attraktive forbindelser

**Hvordan kan lokalplanen være med til at nedbryde eksisterende barrierer og styrke forbindelse for gående og cyklende?**

### Baggrund

Forbindelser mellem byområder får byen til at hænge sammen fysisk, socialt og visuelt. Et område, der er fysisk opkoblet med andre, giver mulighed for møder på tværs af sociale og kulturelle skel. Her inviteres borgere fra det øvrige København til at gøre brug af området, samtidig med at der skabes en mental forbindelse for beboerne i området til andre byområder.

CO<sub>2</sub>-udledningen i forbindelse med transport reduceres ved, at rejsende flyttes fra biler til kollektiv trafik, gang og cykeltrafik. God fremkommelighed og kort rejsetid er vigtige parametre for at hjælpe udviklingen på vej. I takt med at Københavns Kommune bestræber sig på at være CO<sub>2</sub>-neutral og mindske bilafhængigheden, bliver gode cykel- og gangforbindelser vigtigere for at sikre acceptabel fremkommelighed og tilgængelighed.

Ved at kombinere stiforbindelser med andre funktioner som fx klimatilpasning og attraktive udearealer, kan der opnås merværdi. Attraktive forbindelser for bløde trafikanter resulterer i øget gang- og cykeltrafik.

Gode cykel- og gangforbindelser kan sikres ved at etablere tilstrækkelig bredde på cykel- og gangarealerne samt sikre en god tilkobling til det eksisterende stinet og undgå at etablere omveje. Der bør desuden være fokus på at etablere smutveje til især stationer. Forbindelserne kan med fordel lægges opad eller sammen med grønne eller blå forbindelser. Cykel- og gangforbindelser skal være trafiksikre og trygge og anlægges, så antallet af konfliktpunkter med motorkøretøjer mindskes.

I Fællesskab København vision for 2025 er der opstillet mål for at 90 % af københavnere oplever, at det er nemt at komme rundt i byen, og at 75 % af alle ture i København foregår i gang, på cykel eller med kollektiv transport.



### Her er det relevant:

- ✓ Initiativet er relevant i alle lokalplaner.
- Initiativet hænger sammen med initiativ 1.6 og 6.1

### Eksempler

#### < Den Grønne Kile, Nørrebro

Kilen udnytter det gamle baneterræn til en lang cykel- og gangforbindelse, der forbinder Den Sorte Plads, Den Røde Plads, Nørrebroparken og Åbuen. En del af cykelforbindelsen kobler sig på supercykelstinetets Indre Ringrute ved Jagtvej.



#### < Cirkelbroen, Christianshavn

Broen er med til at fuldende Havneringen og sikrer en tryk og attraktiv forbindelse for både cyklende og gående.



#### < Lokalplan nr. 527 Faste Batteri III, Amager

Omdrejningspunktet for det nye byområde er et slynget, grønt byrumsforløb med cykel- og gangsti markeret med svag blå linje på tegning 3 i lokalplanen. Forløbet forbinder området med omgivelserne og inviterer indenfor.



### Det regulerer vi i lokalplanen:

- Initiativet reguleres i § 4 Veje ved at fastlægge placering og udformning af veje og stier.
- I § 6 Bebyggelsens omfang og placering kan byggefelter placeres, så der gives plads til gode forbindelser.
- I § 8 Ubebyggede arealer kan placering og udformning af stier og byrum fastlægges.

### I lokalplanprocessen tages der derudover hensyn til:

- At der er opmærksomhed på lokalplanområdets afgrænsning og, at lokalplanområdet ses i en større sammenhæng, så vigtige overgange i form af fx sigtelinjer, cykelstier og grønne ruter identificeres tidligt i lokalplanprocessen før byggefelterne placeres.
- At større barrierer nedbrydes med stibroer og tunneller.

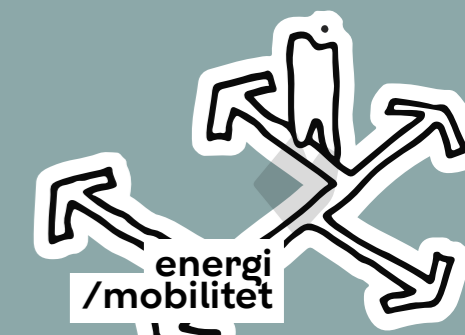
# §§ 4,6,8

### Mere viden findes her

Trygt og Skønt Boligområde, En designguide til social bæredygtighed, Københavns Kommune, 2014

Fællesskab København, Vision for 2025, Københavns Kommune

Arkitekturpolitik København 2017-2025







## 6.1 eksisterende grønne og blå strukturer

**Hvordan kan lokalplanen understøtte og forbinde eksisterende grønne og blå strukturerer?**

### Baggrund

Byens grønne og blå strukturer udgør ryggraden i Københavns hovedtræk. De grønne strukturer er arealer og forbindelser med vild bevoksning eller beplantning. De blå strukturer er kanaler, regnbede, vandarealer, søer og åer. De bidrager til at skabe en robust og klimatilpasset by, fremme et sundt og aktivt hverdagsliv og er et levested for dyr og planter.

Lokalplanlægningen skal så vidt muligt medvirke til at bevare og understøtte byens grønne og blå strukturer samt skabe nye forbindelser mellem dem. Det kan gøres ved at understøtte større sammenhængende naturområder, skabe sammenhængende beplantning eller ved at etablere grønne og blå korridorer i form af træer, alléer, krat, grøfter og regnbede, grønne stier, kanaler og cykelruter.

Det er en politisk ambition i Københavns Kommuneplan 2019, at der i den eksisterende by maksimalt er 300 meter i vejledende gangafstand fra byens boliger til et grønt område. I byudviklingsområderne opstilles, foruden denne ambition, også et mål om en maksimal gangafstand på 500 meter fra bolig til et større offentligt tilgængeligt grønt område. Hertil er der udpeget otte nye forbindelser, som kan sikre flere borgere lettere adgang til grønne områder og understøtte spredningsmulighederne for vilde dyr og planter, både i ny og eksisterende by.



### Her er det relevant:

- ✓ Initiativet er relevant i alle lokalplaner.
- ✓ Initiativet er særligt relevant i lokalplaner, hvor der er grønne eller blå strukturer i eller omkring området, samt de steder, hvor der er udpeget grønne forbindelser i Københavns Kommuneplan 2019.

Initiativet hænger sammen med initiativ 5.1 og 6.3

### Eksempler

#### < Amager Strandpark

Strandparken kobler sig til det eksisterende landskab og den eksisterende by. Det nye landskab med en åben sandø med lav klitvegetation og lagune skaber nye sammenhænge mellem byen og Øresund og sikrer en offentlig tilgængelig kyststrækning mod Tårnby og Kastrup. Især den gamle strand fungerer samtidigt som levested for planter og dyr knyttet til strande og klitter som et af få steder i Københavns Kommune.



#### < Faste Batteri, Amager

Området kobler sig på eksisterende grønne strukturer og stiforbindelser i byen ved at foreslå et grønt byrumsforløb med cykel- og gangsti.



### Det regulerer vi i lokalplanen:

- I § 6 *Bebyggelsens omfang og placering* kan byggefeltet placeres, så der gives plads til sammenhængende grønne og blå strukturer.
- Initiativet reguleres i § 8 *Ubebyggede arealer* ved at fastlægge andelen og karakteren af de grønne og blå strukturer, regnbede og terræn med henblik på at fremme sammenhængende beplantning og vandrum.

### I lokalplanprocessen tages der derudover hensyn til:

- At grønne og blå strukturer og karaktergivende mønstre i og omkring lokalplanområdet bevares, styrkes og forbindes.

### Det opfordrer vi til:

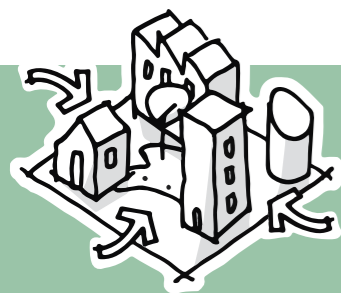
- At den eksisterende natur og områdets samlede naturkvaliteter, herunder jordbundsforhold, terræn, levesteder, skjul og fourageringsmuligheder for fx insekter, fugle og små pattedyr, kortlægges tidligt og danner grundlag for udviklingen af området.
- At bygherrer samarbejder tæt med arkitekter og landskabsarkitekter om et hovedgreb, der tænker bygning og landskab sammen og indarbejder områdets eksisterende naturkvaliteter.

§§ 6,8

Frivilligt

Mere viden findes her  
[Københavns Kommuneplan 2019](#)





## 1.3

tryghedsskabende  
fælles funktioner

**Hvem henvender de offentligt tilgængelige funktioner sig til, og hvor er det oplagt at placere dem, så borgere fra forskellige områder i byen kan gøre brug af dem?**

## Baggrund

Offentligt tilgængelige funktioner og funktioner, som er fælles for flere i en bebyggelse, er vigtige for at skabe liv mellem husene og mulighed for, at folk mødes i byens rum. Både de kommunale funktioner, publikumsorienterede serviceerhverv og fællesarealer i forbindelse med beboelse kan spille en rolle i at skabe liv i byen sammen med placering ud til offentligt tilgængelige byrum, så fælles aktiviteter bliver synlige.

Offentlige og fælles funktioner, der placeres i skellet mellem socialt udsatte boligområder og den resterende by, kan bidrage til sammenhængskraften i området. Offentlige og fælles funktioner kan med fordel placeres, så de binder byen sammen på tværs af områdernes fysiske barrierer.

Københavns Kommuneplan 2019 sætter de overordnede rammer for, hvilke typer af funktioner, der kan integreres i et område, men de konkrete placeringer fastlægges i lokalplanen. De kommunale funktioner placeres i dialog mellem Teknik- og Miljøforvaltningen og Økonomiforvaltningen, som opkøber ejendomme til kommunale funktioner. Placeringen skal tiltrække brugere fra forskellige kvarterer eller fra hele byen, hvor anvendelsen vil bidrage positivt til bydelen. De skal være let tilgængelige og skabe eller indgå i gode forbindelser. Desuden er det en god ide at blande større attraktioner og lokalt orienterede funktioner i områder med byudvikling og byomdannelse.

Eksempler på kommunale og fælles funktioner kan fx være:

Idrætshaller, biblioteker, kulturhuse, svømmehaller, sportsanlæg, havnebade, driftspladser, genbrugsstationer, parker, psykiatrihus, plejeboliger, diabetescenter, daginstitutioner, skoler, specialinstitutioner og fritidstilbud for de 6-9-årige.



## Her er det relevant:

- ✓ Initiativet er relevant i alle områder med blandede anvendelser, hvor der skal placeres offentligt tilgængelige funktioner.
  - ✓ Initiativet er særligt relevant i nye byudviklingsområder med mulighed for tidlig dialog med Team Ejendomsoptimering.
- Initiativet hænger sammen med initiativ 2.3

## Eksempler

## v Nørrebrohallen, Nørrebro

Nørrebro er den bydel med mindst areal, men størst befolkningstæthed og mangfoldighed. Nørrebrohallen har gennemgået en forandring i forbindelse med Partnerskabet Mimergade, og åbner sig op mod det offentlige rum Den Røde Plads med bibliotek og café i stueetagen.



## Det regulerer vi i lokalplanen:

- Initiativet reguleres i lokalplanens § 3 Anvendelse. Der kan her fastlægges en konkret placering af de forskellige anvendelser, lokalplanen muliggør. Placering af offentlige funktioner sker i tæt samarbejde med de enheder i kommunen, der skal bygge dem.
- I § 7 Bebyggelsens udformning kan der indarbejdes bestemmelser, der gør det oplagt at placere særligt udadvendte funktioner i stueetager mod by- og gaderum.

## Det opfordrer vi til:

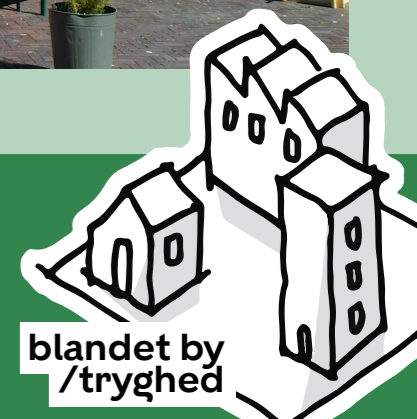
- At bygherren integrerer offentligt tilgængelige funktioner, så de er attraktive og nemme at tilgå for offentligheden.

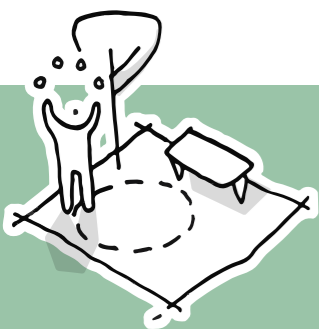
§§ 3,7

Frivilligt

## Mere viden findes her

Københavns Kommuneplan 2019, En social og mangfoldig by, s. 20

blandet by  
/tryghed



## 2.2

plads til  
midlertidighed

**Hvad kan der gøres for at skabe plads til midlertidige anvendelser af kulturel og fritidspræget karakter i området?**

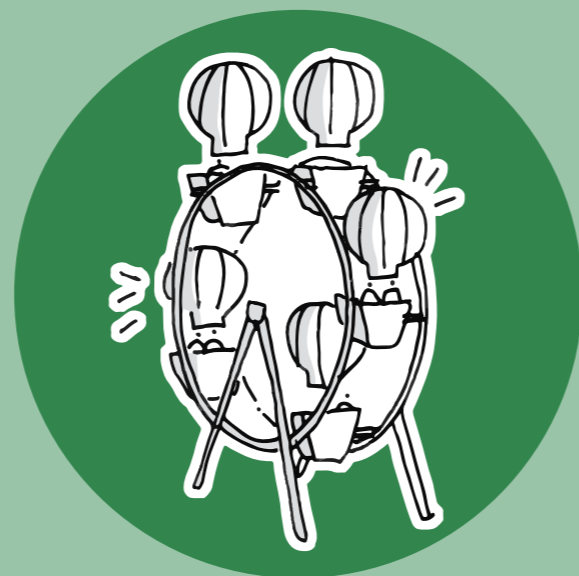
**Baggrund**

Byudvikling tager tid, og i udviklingsperioden kan det være givtigt at tilføre et område nyt liv. Ved at rette fokus på glemte områder i byen, trække nye besøgende til og illustrere nye former for anvendelse kan områdets potentialer prøves af i praksis og med få virkemidler. Det tiltrækker investorinteresse og øger potentielt værdien af det kommende byområde, da de midlertidige anvendelser gør et område mere attraktivt.

I samarbejde med grundejere, iværksættere og lokale ildsjæle ønsker kommunen at fremme midlertidig anvendelse både i områder, hvor den oprindelige anvendelse er helt eller delvis ophørt, fx i havne- og industriområder, og på arealer og i tomme lokaler, hvor en mere permanent anvendelse ligger længere ude i fremtiden.

Selvom midlertidig anvendelse kan anses som en katalysator for private investeringer, kan borgerne få en negativ opfattelse af området, hvis disse midlertidige aktiviteter ikke medtænkes efter ophør af den midlertidige periode. Det er derfor vigtigt, at ejeren eller bygherren skaber en grundig forventningsafstemning omkring vilkårene for de midlertidige brugere, efter den midlertidige periode er ovre.

Der er i slutningen af 2019 oprettet en portal på KK.dk, hvor iværksættere, der ønsker at etablere midlertidige projekter, kan opsøge viden, og skabe overblik over de faser et midlertidigt projekt gennemgår fra fastlæggelse af rammer til afslutning og overlevering. Der kan i fremtiden med fordel skabes synergi mellem denne portal og bygherrer, der ønsker at fremme midlertidig anvendelse i deres projekter.

**Det regulerer vi i lokalplanen:**

- Initiativet er frivilligt og reguleres ikke i lokalplanen.
- Lokalplanen kan med sin udformning forhindre visse midlertidige aktiviteter. Fx hvis der ønskes opført midlertidige pavilloner udenfor de byggefelter, der er fastlagt i lokalplanen.

**Det opfordrer vi til:**

- At bygherren tillader og initierer midlertidige kultur- og fritidsaktiviteter på sin grund.
- At der indtænkes forskellige former for midlertidighed, fx både langsigtede og velorganiserede samt kortvarige og spontane.

## Frivilligt

**Her er det relevant:**

- ✓ Dette initiativ er relevant for alle større lokalplaner, som skal udvikles i faser, eller som har en lang udviklingsperiode.
- ✓ Dette initiativ er særligt relevant ved steder, som indeholder midlertidige aktiviteter, og som har fået megen opmærksomhed fra borgerne, for eksempel gamle og forladte industri- eller havneområder og hvor der er bygninger på arealet.

Initiativet hænger sammen med initiativ 1.2

**Eksempler****< Carlsberg byen**

Carlsberg Byen arbejdede med en midlertidig strategi, som havde til formål at skabe en ny fortælling om området. Blandt andet blev der etableret midlertidige klatreaktiviteter, parkourredskaber og skateplads til løbehjul samt midlertidig plads til kreative erhverv i gamle bygninger.

**< Prags Boulevard 43 (PB43)**

PB43 fungerede i fem år på adressen og bidrog til kulturlivet på Amager ved bl.a. at huse et kunstgalleri og et alternativt koncertsted. Efter fem år blev ejendommen solgt til anden side, hvorefter gruppen af brugere flyttede ud som aftalt efter den midlertidige periode.

**< Refshaleøen**

Refshaleøens Ejendomsselskab arbejder bredt med midlertidige anvendelser, og at dette på sigt kan bidrage med en begyndende social og kulturel infrastruktur på området, når byudvikling bliver besluttet og igangsat. Midlertidigheden reguleres på området gennem tidsbegrænsede lejekontrakter, som fx streetfoodmarkedet Reffen, Københavns Klatreklub Blocks and Walls og koncertarrangementer som Haven og Copenhell.

**Mere viden findes her**

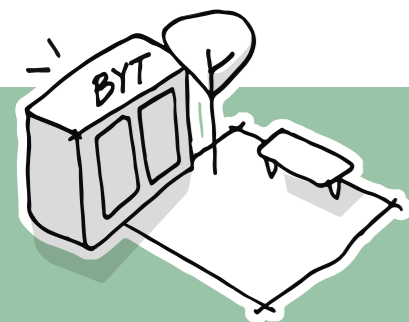
**Midlertidighed som byudviklingsstrategi – et værktøj til vækst**, rapport udarbejdet af GIVRUM for Udlændinge-, Integrations-, og Boligministeriet

**Midlertidig brug af byrum og bygninger**, indgangsportal på KK.dk til iværksættere, der ønsker at bruge byrum og bygninger midlertidigt

**Mulighed for midlertidig anvendelse**, eksempelsamling, Københavns Kommune



kvalitet  
af byrum



## 2.3 nærgenbrugs- og byttestationer

**Hvor kan det være oplagt at placere en nærgenbrugsstation eller byttestation i området, og hvordan kan den integreres med andre funktioner?**

### Baggrund

Nærgenbrugsstationer og byttestationer giver borgerne bedre muligheder for at sortere affald. Det medfører, at mindre affald køres til forbrænding, og at større mængder går til genanvendelse og genbrug. Værdifulde ressourcer forbliver dermed i materialekredsløbet og CO<sub>2</sub>-udledningen reduceres.

I dag findes der syv nærgenbrugsstationer og fem byttestationer i kommunen, som alle er populære blandt borgerne. Udfordringerne er at finde arealer, hvor de kan ligge. For bytteordningernes vedkommende kan der desuden være udfordringer med at drive og vedligeholde dem, da dette pt. forstås af lokale kræfter (Kommunen hjælper blot til med selve etableringen).

Da der er kamp om pladsen i København, bør nærgenbrugsstationerne og byttestationerne integreres og sammentænkes med øvrige aktiviteter og funktioner i lokalområdet (opholdsrum, kultur- og sportsaktiviteter, cykelparkering, begrønning mv.). Lokalområdet skal inddrages i udviklingsarbejdet og den senere brug af pladserne. Placeringen spiller særligt en rolle i forhold til tilgængelighed for brugerne og den daglige drift.

Af Cirkulær København 2024 fremgår der mål om at øge genbrugs- og genanvendelsesprocenterne samt mål om flere nærgenbrugsstationer og byttestationer. De umiddelbare fremtidsudsigter er (jf. Cirkulær København 2024), at der inden udgangen af 2024 skal etableres tre nye nærgenbrugsstationer og fem nye byttestationer i det offentlige rum. Arbejdet med at finde egnede og ledige arealer er sat i gang. I den forbindelse er både miljøpunkter og lokaludvalg blevet spurgt, om de har forslag til konkrete lokaliteter.

I lokalplanprocessen indgår blandt andet at kunne foreslå placering af nærgenbrugsstationer. Der er Københavns Kommune, der ejer nærgenbrugsstationerne, og ARC, der står for driften. Enheden Bæredygtigt byggeri og genbrug i PARC lejer grundene til stationerne og skal derfor inddrages i lokalplanprocessen.

Det kan særligt være relevant i områder med mange beboere, hvor der ikke er en nærgenbrugsstation eller bytteordning i lokalområdet. Nærgenbrugsstationer er også relevante i områder med tæt bebyggelse, og hvor små gårde begrænser muligheden for kildesortering tæt på borgeren.



### Det opfordrer vi til:

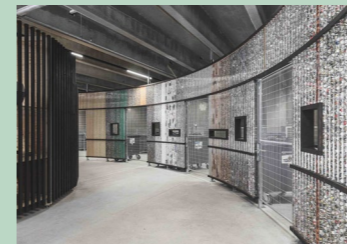
- At bygherrer undersøger placeringen af en byttestation eller nærgenbrugsstation, hvis behovet er til stede med følgende anbefalinger in mente:
  - Størrelsen på en nærgenbrugsstation er ca. 400-500 m<sup>2</sup> og placeringen kan være udendørs eller inde i en bygning – fx et parkeringshus.
  - Der skal være et naturligt flow forbi arealet, og det skal så vidt muligt være synligt.
  - Byttestationer behøver ikke at fylde ret meget og kan være alt fra en stor reol/skab til små hytter, og de kan placeres både indendørs og udendørs. Bedst placeret i nærheden af anden affaldssortering.
  - Nærgenbrugsstationer og bytteordninger opføres så vidt muligt af genbrugsmaterialer. Det skal være bæredygtige byggerier, hvor materialerne også senere vil kunne genbruges og genanvendes.

### Her er det relevant:

- ✓ Dette initiativ kan være relevant for alle lokalplaner.
- Initiativet hænger sammen med initiativ 1.3

## Frivilligt

### Eksempler



#### < Nordhavn Nærgenbrugsstation

Nærgenbrugsstationen i Nordhavn ligger i stueetagen af et parkeringshus. Den indeholder et stort bytterum, som benyttes flittigt. Uden for den bemandede åbningstid er det muligt at komme af med genanvendelige affaldsfraktioner, men bytterummet er lukket af. Der er et reparationsværksted, som beboerne kan benytte i åbningstiden.



#### < Hørgården Nærgenbrugsstation

Hørgården Nærgenbrugsstation i Urbanplanen er åben fra flere sider og tilgængelig uden for den bemandede åbningstid. Der foregår sociale genbrugsaktiviteter på pladsen for kvarterets børn og unge. Der er bl.a. et reparationsværksted for cykler.



#### < Byttestation på Sønder Boulevard, Vesterbro

I samarbejde med Vesterbro Lokaludvalg blev der lavet en midlertidig byttestation på Sønder Boulevard. Den blev så populær, at der efter et år måtte laves i en nyere og mere solid udgave. Den er tilgængelig hele døgnet og ifølge en evaluering blev der byttet ca. 150 kg. pr. hverdag og ca. 200 kg. pr. dag i weekenden.

### Det regulerer vi i lokalplanen:

- De fleste kommuneplanrammer for anvendelse giver mulighed for placering af nærgenbrugsstationer og det er derfor reguleret i § 3 Anvendelse.
- Hvis der er konkrete planer om en nærgenbrugsstation kan funktionen integreres i bestemmelserne om, hvordan bebyggelsesplanen generelt lægges i § 6 Bebyggelsens omfang og placering, og om hvordan friarealer skal placeres og indrettes i § 8 Ubebyggede arealer.

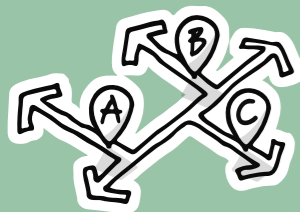
# §§ 3, 6, 8

### Mere viden findes her

[Cirkulær København – Ressource- og Affaldsplan 2024](#), se indsats 3.2 Etableringen af flere nærgenbrugsstationer og indsats 3.3 Etableringen af flere byttestationer



kvalitet  
af byrum



## 5.2 reduktion af transportbehovet

**Hvordan vil funktionerne kunne placeres, så området opfattes som funktionsblandet, og så det ikke er nødvendigt at have bil for at få adgang til områdets funktioner?**

### Baggrund

Tætbebyggede byområder med blandede anvendelser mindsker transportbehovet og dermed emissionerne i området, da der skabes korte afstande mellem beboelse, skoler, daginstitutioner og fritid. De funktioner, som borgerne bruger til hverdag, skal kunne findes indenfor cykel- eller gåafstand i området.

Derudover reduceres CO<sub>2</sub>-udledningen til transport ved at rejsende flyttes fra biler til kollektiv trafik, gang og cykeltrafik. En reduktion af biltrafikken kan blandt andet opnås ved, at det gøres mindre nødvendigt at have egen bil ved at placere funktioner blandet og tæt på kollektiv transport eller ved at skabe gode stiforbindelser. Det skal gøres lettere at benytte andre transportmidler end personbilen, så cykling, gang og kollektiv transport vælges som førsteprioritet for borgerne til hverdag.

Ved et område, hvor der etableres decentral parkering eller færre parkeringspladser, har kommunen mulighed for at indføre parkeringsrestriktioner i de omkringliggende områder for at sikre, at der ikke parkeres her i stedet.

I København er målet at biltrafikken maksimalt udgør 25 % af alle ture i 2025. Københavns Kommuneplan 2019 giver mulighed for, at områder, der i kommuneplanen er udpeget som byudviklingsområder, kan etableres som delvis bilfri for at skabe en mindre bilafhængig by og mindske CO<sub>2</sub>-udledningen.



## §§ 3,4,5

### Det regulerer vi i lokalplanen:

- Initiativet kan i en vis udstrækning reguleres i **§ 3 Anvendelse**, hvor der kan fastlægges anvendelse af de forskellige byggefelter. Derved kan der skabes mulighed for flere forskellige anvendelser og stueetagens anvendelse som serviceerhverv inden for kommuneplanens rammer. Desuden kan parkeringshuse og andre funktioner placeres, så de kan tilgås med mindst mulig transport.
- I **§ 4 Veje** ved udlæg af veje og stier så forbindelser mellem funktioner styrkes.
- I **§ 5 Bil- og cykelparkering** kan parkeringspladser placeres, så der er brug for mindst mulig transport. Hvor kommuneplanens rammer for bilparkering muliggør, at der kan foretages konkrete vurderinger af parkeringsbehovet, kan der fastlægges færre parkeringspladser for alle funktioner i byudviklingsområder.

### Det opfordrer vi til:

- At der i samarbejde mellem bygherren og kommunen placeres byggefelter til særlig anvendelse, fx større erhvervsadministration, kulturinstitutioner, biblioteker, sportshaller og skoler, strategisk godt ift. cykling, gang og kollektiv transport og forbindelser i området.
- At veje og stier indrettes efter de lette trafikanters betingelser.

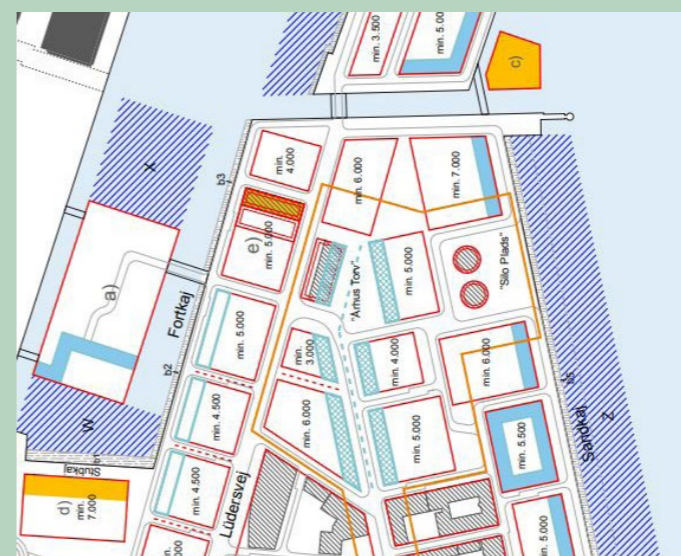
## Frivilligt

### Her er det relevant:



Initiativet er relevant for større lokalplaner med forskellige typer anvendelser.

Initiativet hænger sammen med initiativ 1.4



### Eksempler

#### < Århusgadekvarteret, Nordhavn

I lokalplan 463 Århusgadekvarteret i Nordhavn er der på tegning nr. 2 fastlagt mulighed for forbindelse mellem byggefelter samt offentligt tilgængelige funktioner i dele af bygningernes stueetager. Der er mulighed for at funktionerne blandes, og at man ikke skal rejse langt mellem nødvendige funktioner.

#### < Lokalplan 575

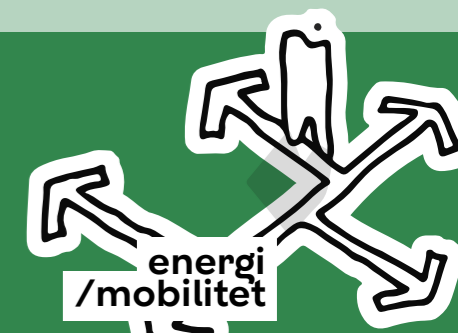
##### Kampsportens Hus, Nordvest

Bilparkeringen er reduceret fra 1 plads pr. 150 m<sup>2</sup> til 1 plads pr. 175 m<sup>2</sup> efter en konkret vurdering på baggrund af grundens placering i forhold til bus, tog og metro, husets forventede brugere og bilejerskabet på Nørrebro og i Nordvest.

### Mere viden findes her

Københavns Kommuneplan 2019

Fællesskab København, Vision for 2025, Københavns Kommune



## 6.2

### bynatur med merværdi

**Hvordan kan naturen i lokalplanområdet sammentænkes med andre funktioner, og hvordan kan naturen blive attraktiv gennem hele året?**

#### Baggrund

Eksisterende beplantning og ny beplantning som træer, bede, grønne tage og facadebeplantning kan medvirke til at skabe et sundt og oplevelsesrigt miljø med plads til aktivitet, rekreation og biodiversitet.

Beplantning kan skabe merværdi i form af fx skygge, lys, lyd, luftcirkulation, forebyggelse af varmeeffekt og oversvømmelse. Derudover kan plads og hensyn til bynaturen sammentænkes med andre funktioner som fx tekniske anlæg, infrastruktur og klimatilpasning.

Vær opmærksom på hvilke beplantningstyper, der er velegnede og passer til den lokale kontekst, når ubebyggede arealer i lokalplanområdet indrettes og udformes.



#### Det regulerer vi i lokalplanen:

· Initiativet reguleres i § 8 Ubebyggede arealer ved at fastlægge placering og andel af beplantning, regnbede og regulering af terræn.

#### Det opfordrer vi til:

- At bynatur sammentænkes med andre funktioner tidligt, fx kan der skabes merværdi ved, at regnvandshåndtering er en del af de fælles rekreative arealer.
- At projektet er bemandet med både landskabsarkitekter, arkitekter og øvrige relevante rådgivere fra start, så planens forskellige lag sammentænkes gennem hele projektet.
- At der indarbejdes høj biodiversitet fx ved brug af naturligt forekommende arter.

§ 8

Frivilligt

#### Her er det relevant:

- ✓ Initiativet er relevant i alle lokalplaner.
- ✓ Initiativet er særligt relevant i lokalplaner med eksisterende bevoksning og i lokalplaner med mulighed for at etablere ny natur.

Initiativet hænger sammen med initiativ 2.1, 3.4 og 6.4

#### Eksempler

##### v Scandiagade, Sydhavnen

Scandiagade er blevet fornyet, hvor størstedelen af områdets eksisterende træer er bevaret. Området har fået en ny identitet ved at koble regnvandshåndtering, biodiversitet og rekreation sammen i et fælles rekreativt parkstrøg, som binder det eksisterende boligområde sammen med fornyelse af et gammelt erhvervsområde.



##### v SEB Bank, Indre By

Grønt byrum ved SEB Bank som indgang og ankomst til Rigsarkivets grønne tag udformet som et sammenhængende park- og stiforløb. Her kobles et nyt byrum og stiforløb sammen med regnvandshåndtering og biodiversitet.



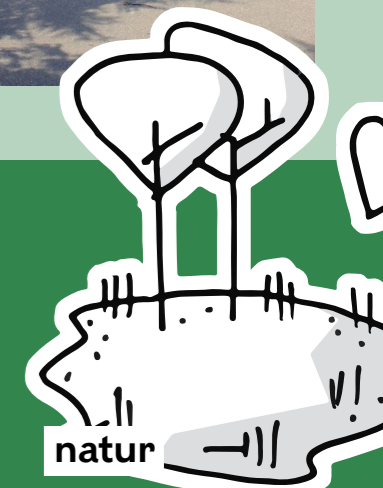
##### v Amager Fælled Skole, Amager

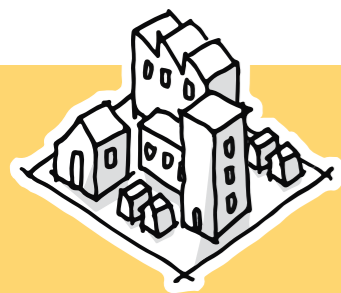
Amager Fælled Skole er et eksempel på, at bynatur anvendes til at skabe rum i og underinddele en skolegård. Beplantningen tilfører oplevelser i flere højder på terræn såvel som i klatrestativerne. Beplantningen i skolegården er modstandsdygtig overfor den intensive anvendelse ved at være delvist hævet og indhegnet. Naturen skaber rumlighed og plads til leg.



#### Mere viden findes her

[Københavns Kommuneplan 2019](#)





## 1.4 variation i bygningmassen

### Hvordan kan området gøres attraktivt for mindre virksomheder og andre initiativer, som understøtter en blandet by?

#### Baggrund

København skal være en levende by, hvor byens rum skaber en god ramme om hverdagslivet, og hvor de enkelte kvarterer har karakter og tiltrækningskraft. Liv på forskellige tidspunkter af døgnet og forskellige brugsmønstre i byens rum understøtter den levende by. Den sociale sammenhængskraft styrkes gennem naboskab mellem byggegrunde, der indrettes til forskellige anvendelser, så der opstår tilfældige møder på tværs af arbejde og fritid i byens rum.

Bygningshøjder og -dybder og byggemulighed i de enkelte byggefelter er nogle af de faktorer, der kan være relevante, hvis et område skal være attraktivt for fx mindre virksomheder. Det er desuden særligt bebyggelsens funktion i stueetagen, der er vigtig for den oplevede funktionsblanding.

Af funktioner, der kan bidrage til et godt hverdagsliv, kan nævnes detailhandel, kiosker, småerhverv i stueetagen, fx mindre erhvervsvirksomheder, kulturelle tilbud, erhvervsadministration, boliger, uddannelsesinstitutioner og sportstilbud. Derudover vil der være funktioner, som er støjende eller kræver et stort areal (fx transportvirksomheder, affaldsanlæg og rensningsanlæg), og derfor ikke egner sig til funktionsblanding. Funktionsblandingen bør derfor altid tage hensyn til de eksisterende anvendelser i nærområdet.

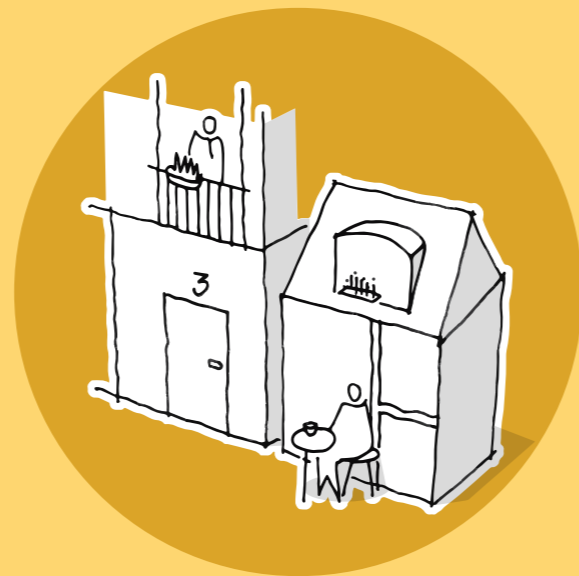
Med udlæg af forskellige bygningsvolumener kan det blive mere oplagt for små og mellemstore virksomheder eller et byggefællesskab at etablere sig i området. At understøtte små og mellemstore virksomheder er en del af Københavns Kommuneplan 2019, da disse virksomheder er med til at skabe lokalt liv og bibeholde handelslivet i bydelene.

#### Det regulerer vi i lokalplanen:

- Initiativet kan i en vis udstrækning reguleres i **§ 3 Anvendelse**, hvor der kan fastlægges anvendelse af de forskellige byggefelter og derved skabes mulighed for flere forskellige anvendelser og stueetagens anvendelse som serviceerhverv.
- I **§ 6 Bebyggelsens omfang og placering** fastsættes byggefelterne. Her kan bebyggelsens størrelse og udformning bestemmes ved højde, bredde og dybde på bygningerne, så der sikres variation i højde og byggeform i sammenhæng med området og kvarteret.

#### Det opfordrer vi til:

- At der etableres gode forhold for lokale erhvervsdrivende fx ved at gøre plads til erhvervslokaler i bebyggelsens udformning eller mulighed for omdannelse mellem bolig og erhverv på sigt.
- At der skabes plads til forskelligartet boligmasse ved fx yderligere at variere størrelser på byggefelter og udformning af bebyggelsen.



#### Her er det relevant:

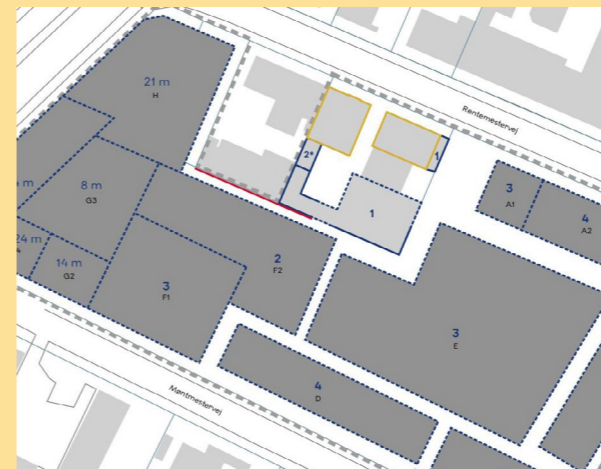
- ✓ Initiativet er relevant i større lokalplanområder, hvor der er mulighed for variation i bygningsmassen.
- ✓ Initiativet er særligt relevant ved lokalplanområder, hvor egenartsanalysen peger på muligheden for variation i bebyggelsens omfang og placering, eller hvor egenartsanalysen IKKE peger på en bestemt og ensartet bygningstypologi – men muliggør forskellige bygningstypologier bl.a. forskelle i typologiers fodaftryk og generelle geometrier (byggningsdybde, etagehøjde, højde mm.)

Initiativet hænger sammen med initiativ 1.1

#### Eksempler

##### < Lokalplan 581 Rentemestervej, Nordvest

I lokalplanen er fastlagt mindre byggefelter på tegning 4 og blandet anvendelse i stueetagen på tegning 2a, som giver mulighed for variation i bebyggelsen.



##### < Smedetoften, Nordvest

Her danner en café i en eksisterende bygning og et supermarked et lokalt torv, som til hverdag er mødested for områdets beboere.



##### Fællesbyg, Køge Kyst

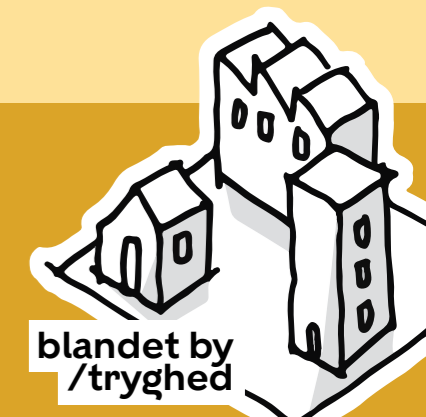
I projektet er der lagt vægt på hverdagsfællesskaber, uden at der er arbejdet med et decideret bofællesskab. Et byggefællesskab giver den enkelte byggefælle indflydelse på både egen bolig og de fælles rammer i anlægsfasen.

## §§ 3,6

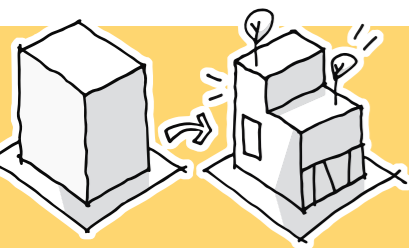
## Frivilligt

#### Mere viden findes her

[Københavns Kommuneplan 2019](#)



blandet by  
/tryghed



## 3.2 mulighed for omdannelse

**Hvordan vil områdets bygninger i fremtiden kunne omdannes til anden anvendelse, fx skole, kontorer, butikker eller ændrede boligbehov?**

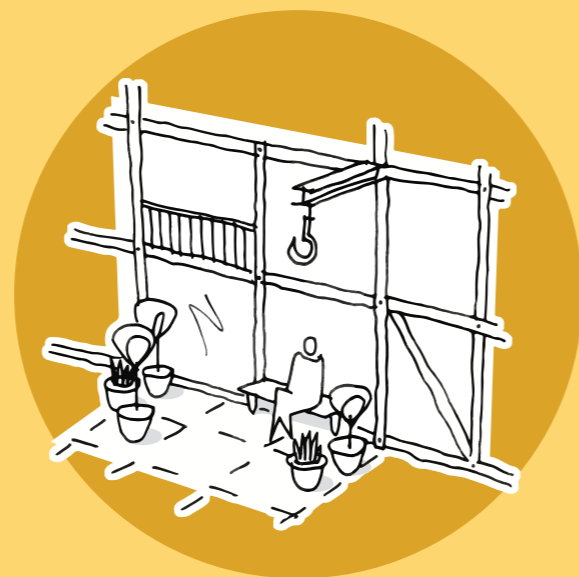
### Baggrund

Lokalplanen danner grundlag for bebyggelse, som potentielt kan stå i flere hundrede år. Hvis vi opfører langtidsholdbare bygninger nu, mindsker vi klimapåvirkningen fra en evt. nedrivning om 50 år. Dette kan gøres ved at have fokus på robuste konstruktive systemer, gode proportioner og tilstrækkelige etagehøjder.

Lokalplanen bestemmer ikke konstruktive systemer og andre forhold internt i bygningen, men har fokus på den gode bymæssige sammenhæng. I lokalplanen fastlægges bygningernes udstrækning, højder og dybder og dermed rammerne for velproportionerede bygninger.

Det byggeri, som opføres i dag, skræddersys i høj grad til den givne funktion. De seneste år er der blevet opført en stor andel boligbyggeri i København med bærende vægge i beton. Byggesystemet er tilpasset specifikke indretninger i forhold til boligstørrelser og bygningsreglementets minimum for etagehøjder. Dermed bliver muligheden for en fremtidig tilpasning og omdannelse begrænset.

Det kan være en udfordring, hvis det anses som en stor risiko for en bygherre at eksperimentere med nye byggesystemer, men med de ressourceudfordringer vi står overfor, er det nødvendigt at tænke i alternative løsninger. Her kan muligheden for at rumme krav til forskellige anvendelser i en robust konstruktion være med til at fremtidssikre et byggeri.



### Her er det relevant:

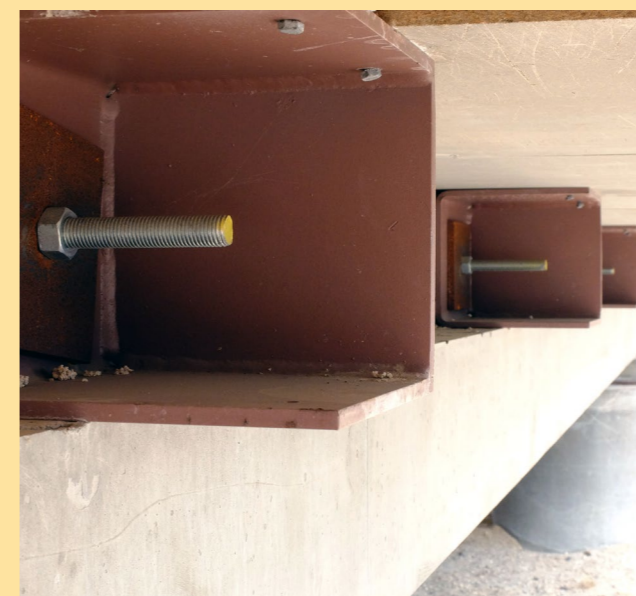
- ✓ Initiativet er relevant for alle lokalplanområder med bolig- og/eller erhvervsanvendelse.
- Initiativet er mindre relevant, når der planlægges for meget specifikke anvendelser som fx skoler, koncerthuse eller lignende, men bygherre kan altid, på frivillig basis, forholde sig til anvendelsen af en bygning i det lange perspektiv.

Initiativet hænger sammen med initiativ 3.1

### Eksempler

#### v Circle House, Lisbjerg

Projekt af Fællestegnestuen og Lejerbo med fokus på genbrug, når bygningen skal rives ned med fx mekanisk samlede betonelementer, som er nemme at skille ad og genbruge.



#### v Strandlodsvej 5, Amager

Omdannelse af gammel industribygning til studieboliger. Bygningens etagehøjder og robuste konstruktive system med et regulært grid af bærende søjler har været med til at give mulighed for at indrette etagerne frit med nye lette ruminddelinger.



### Det regulerer vi i lokalplanen:

- Initiativet kan i en vis udstrækning understøttes i § 3 *Anvendelse* ved at muliggøre flere typer anvendelse inden for kommuneplanens rammer.
- § 6 *Bebyggelsens omfang og placering* ved at muliggøre en etagehøjde og bygningsdybde, så bygningen kan omdannes til andre funktioner på sigt.

### Det opfordrer vi til:

- At bygningernes bærende konstruktioner understøtter mulighed for fremtidig omdannelse.
- At skabe bygninger, der indgår i en byarkitektonisk sammenhæng og med materialemæssig kvalitet, som gør dem værd at bevare i fremtiden.

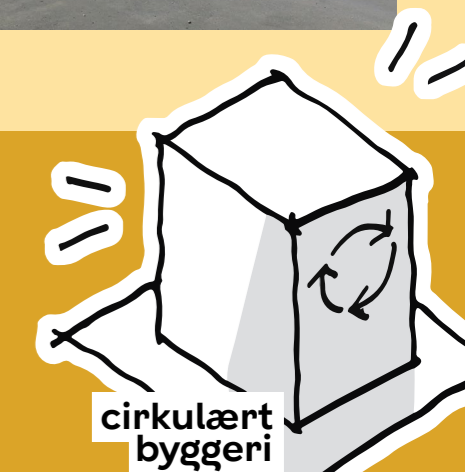
# §§ 3,6

## Frivilligt

### Mere viden findes her

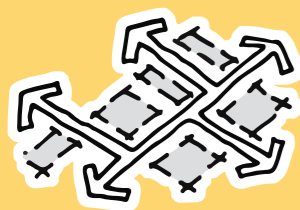
Grøn genanvendelse, bæredygtig transformation af funktionstømte erhvervsjendomme, rapport, CONCITO, 2014

Renovering eller nybyggeri, Energi- og miljøvurdering, SBI, 2001



cirkulært  
byggeri





## 5.3

lavere energi og  
ressourceforbrug

**Hvordan udformes og placeres bygningsvolumener, så behovet for materialer, ventilation og kunstig belysning minimeres?**

**Baggrund**

I udformningen af bebyggelsesplanen fastlægges rammerne for bygningens kommende energiforbrug. Forbruget er både relateret til bygningens materialeforbrug og energibehov til opvarmning/ nedkøling og belysning. Ved at arbejde med analyser af placering, orientering og udformning af bygningerne kan der tidligt i processen tages beslutninger med hensyn til en bæredygtig balance mellem behov for dagslys, opvarmning og nedkøling.

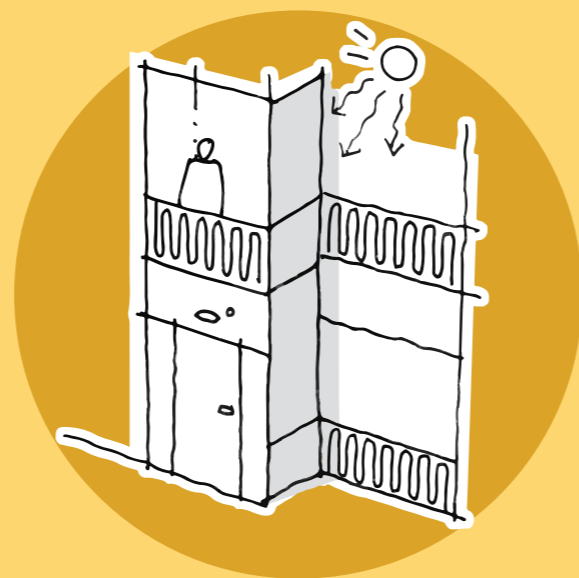
Dybe bygninger og høje modstående bygninger kan føre til udfordringer med at overholde dagslyskravene, og store glaspartier hænger sammen med risiko for overophedning og stort behov for ventilation.

Passiv eller aktiv solafskærmning kan muliggøre et større glasareal i facaden, uden at bygningen overophedes. Herved opnås et mere dynamisk og godt visuelt indeklima.

Placering af altaner er vigtige for dagslys og sollys, og der bør altid arbejdes med gennemlyste boliger for at udnytte naturlig ventilation.

Arkitekturpolitik København 2017-2025 indeholder handlingsanvisninger om at foretage en helhedsvurdering af energiforbrug, dagslys og indeklima i forhold til bygningens rum, vinduer, isolering og teknik samt at fremme arkitektoniske løsninger, der sikrer en god og effektiv udnyttelse af dagslys og naturlig ventilation.

En tommelfingerregel er, at der mod øst- syd- og vestvendte facader bør arbejdes med en åbningsgrad (rudeareal), der er mindre end 25 % af facadearealet for boliger og 35 % af facadearealet for erhverv, hvis der ikke muliggøres solafskærmning.

**Det opfordrer vi til:**

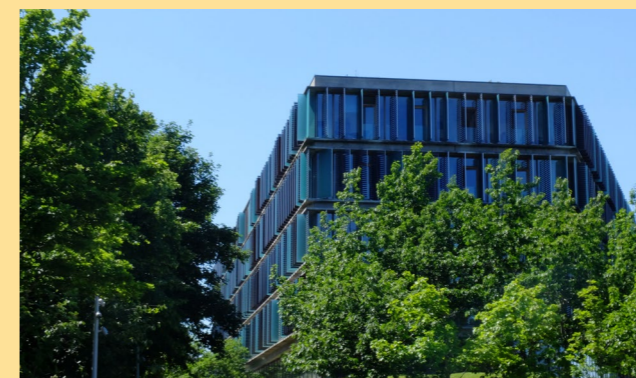
- At der arbejdes med en balanceret rumdisponering til opfyldelse af dagslyskrav.
- At bygherres og arkitekternes forslag til facader og bygningsdybde bliver afstemt med energirådgiverne, inden facadekonceptet og byggefeltet fastlægges. Det skal sikre, at der er overensstemmelse mellem overholdelse af dagslyskrav, åbningsgrad og bygningens udtryk. Samtidig kan overophedning minimeres, og dermed kan også behovet for energi til nedkøling minimeres.
- At der arbejdes med gennemlyste boliger for at udnytte naturlig ventilation.
- At mulighederne for solafskærmning undersøges.
- At der reserveres arealer til anlæg til afkøling, fx med grundvand eller havvand.

**Frivilligt****Her er det relevant:**

- ✓ Initiativet er relevant for alle lokalplaner, der muliggør ny bebyggelse.
- Initiativet hænger sammen med initiativ 3.3 og 5.4

**Eksempler**

**v Copenhagen Business School, Frederiksberg**  
Solafskærmningen er en integreret del af bygningens facadekoncept.

**v Frihavnstårnet, Nordhavn**

Bygningens altaner fungerer både som udeareal og som passiv solafskærmning. Bygningens konstruktion er genbrug fra den tidligere silo på Nordhavn.

**Det regulerer vi i lokalplanen:**

- I § 6 *Bebyggelsens omfang og placering* reguleres bygningens højde, dybde og placering, så det ikke forhindres, at dagslyskravene, indeklimakrav og energirammen kan overholdes.
- I § 7 *Bebyggelsens ydre fremtræden* kan der være bestemmelser om åbningsarealet, så det ikke forhindres, at dagslyskravene, indeklimakrav og energirammen kan overholdes.
- I § 7 *Bebyggelsens ydre fremtræden* kan der optages bestemmelser om, at facader og altaner udformes, så det ikke forhindres, at altaner og facadekoncept kan fungere som passiv solafskærmning, dog under hensyn til facadeudformning i øvrigt.

§§ 6,7

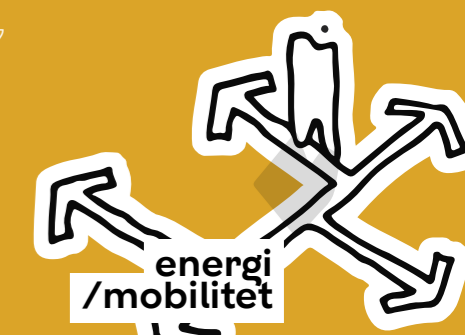
**Mere viden findes her**

[Inspirationskatalog om lavenergibyggeri i nye byudviklingsområder](#), Københavns Kommune

[Retningslinjer for altaner og tagterrasser](#), Københavns Kommune, 2017

[Energispring](#), et partnerskab til energireoveringer og energirigtig drift mellem bygningsejere, Københavns Kommune og Hofor

[Den frivillige bæredygtighedsklasse i Bygningsreglementet](#)





## 6.3 frihold naturarealer



**Hvordan kan eksisterende natur blive en integreret del af lokalplanen, og hvordan kan eventuelt tabt natur erstattes med ny natur, der styrker stedets egenart?**

### Baggrund

Udviklingen af byer er en væsentlig årsag til forringelsen, opsplitningen og ødelæggelsen af naturarealer, og dermed dyrs og planters levesteder. Københavns naturarealer udgør en vigtig ressource, og derfor skal byområder planlægges med fokus på bevaring og udvikling af eksisterende naturarealer.

Andelen af natur har stor betydning for bylivet og muligheden for fællesskaber, og adgangen til naturarealer har en afgørende betydning for livskvalitet, sundhed og alment velbefindende. Naturen spiller også en vigtig rolle i at skabe en robust og klimatilpasset by, der er modstandsdygtig overfor fremtidens udfordringer. Fx bidrager naturarealer til at håndtere de øgede mængder af regnvand, og de har en positiv effekt på temperatur, luftkvalitet og det oplevede støjniveau.

Det er Københavns Kommunes målsætning at skabe mere bynatur og at øge kvaliteten af bynaturen og skabe adgang til grønne områder jf. Københavns Kommuneplan 2019. Strategi for Bynatur 2015-2025 understøtter, at kommunens naturarealer udvikles og plejes med særligt fokus på biodiversiteten og borgernes oplevelse af naturen.

Derfor skal der være opmærksomhed på den eksisterende natur, når der planlægges nye byggeprojekter i områder med eksisterende bevoksning.

### Det regulerer vi i lokalplanen:

- I § 6 *Bebyggelsens omfang og placering* kan byggefelter placeres, så der gives plads til naturarealerne.
- Initiativet kan reguleres i § 8 *Ubebyggede arealer* ved at fastlægge placering og andel af bevaringsværdig beplantning, ny beplantning, arter, regnbede og terræn.

### Det opfordrer vi til:

- At kortlægge eksisterende natur tidligt og at beskrive, hvordan den kan bevares, og hvordan nye anvendelser kan tilpasses naturens karakter, robusthed og potentialer, samt hvordan naturen kan skabe værdi i lokalplanområdet.
- At bygherrer med entreprenører og rådgivere drøfter anlægsfasen og driften, som har stor betydning for mulighederne for, at eksisterende natur overlever byggefasen og den efterfølgende drift.

# §§ 6,8

## Frivilligt

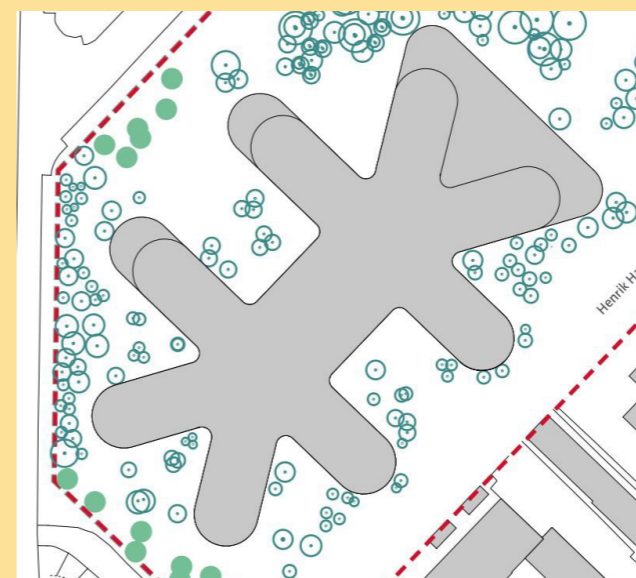
### Her er det relevant:

- ✓ Initiativet er relevant i alle lokalplaner, der indeholder eksisterende naturarealer og lokalplaner med mulighed for at etablere nye naturarealer.
- Initiativet hænger sammen med initiativ 6.1



### Eksempler

< **Helhedsplan for De Gamles By, Nørrebro**  
Planlagte byggefelter blev flyttet fra naturområdet Nordpolen til et andet område i De Gamles By for at bevare et stort antal træer, der lever op til kravene for at blive gjort bevaringsværdige.



< **Lokalplan 493 med tillagn r. 1, Rigshospitalet III**  
På tegning 5 i lokalplanen er der udpeget bevaringsværdige træer i henhold til den nye bebyggelses udstrækning. Bevaringsværdige træer er markeret med udfyldt grøn cirkel.

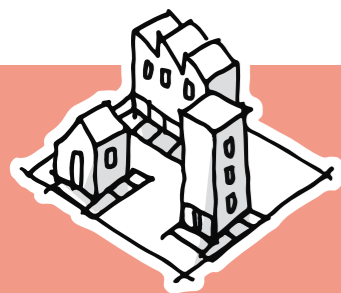
### Mere viden findes her

[Københavns Kommuneplan 2019](#)

[Københavns Kommunes Træpolitik 2018-2025](#)

[Bynatur i København, 2015-2025](#)





## 1.5 indbydende kantzoner

**Hvordan kan kantzonerne understøtte liv og ophold langs facaderne, og hvordan spiller kantzonerne sammen med stueetagens funktioner?**

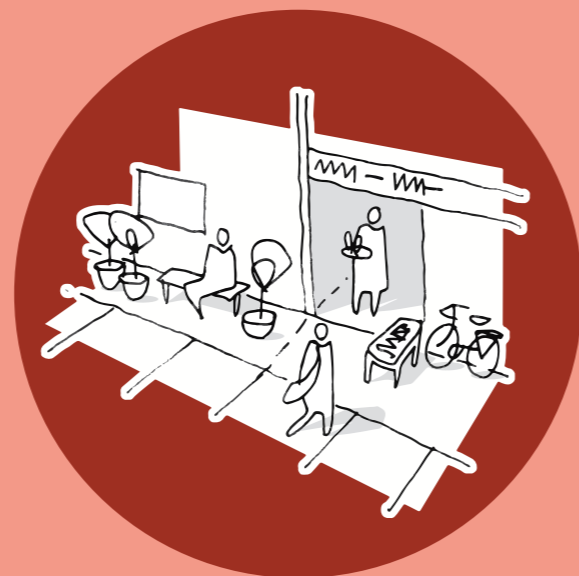
### Baggrund

Københavns Kommune har en ambition om at skabe bedre mulighed for ophold i byen, og da en stor del af byens liv foregår i kantzonerne, spiller udformningen af kantzoner en central rolle.

Ved at bearbejde overgangen mellem bygning og byrum kan man understøtte liv og ophold langs facaderne. Aktive stueetager og visuel kontakt mellem livet i og omkring bygningen og livet i byen gør det trygt og tillokkende at opholde sig i kantzonen.

Kantzoner kan udformes, så de er private, halvprivate eller offentlige. Private kantzoner, som en terrasse eller en have, kan have et personligt præg og fungere som en buffer mellem boligen og byen. Kantzoner, der giver mulighed for at indrette servering eller på anden måde trække forretningsliv ud på gaden, øger omsætningen for de erhvervsdrivende og muliggør tryghedsskabende byliv. Ved at placere fællesfunktioner i stueplan kan kantzoner være med til at understøtte fællesskaber.

Variation i facaden med fx nicher, relief, opdelinger og udgange er med til at skabe en oplevelsesrig kantzone og nedbryde skalaen. I kantzonerne er der mulighed for at integrere en række funktioner som fx ophold, bynatur, klimatilpasningsløsninger og cykelparkering.



### Det regulerer vi i lokalplanen:

- I § 3 *Anvendelse* kan der fastlægges funktioner i stueplan, som skaber liv og lægger op til fællesskaber i kantzonen.
- I § 5 *Bil- og cykelparkering* kan placering og antal af cykelparkeringspladser i kantzoner og byrum fastlægges på en måde, der understøtter levende og trygge kantzoner.
- I § 6 *Bebyggelsens omfang og placering* kan byggefelter placeres, så der gives plads til kantzonerne.
- I § 7 *Bebyggelsens ydre fremtræden* kan facadernes udformning fastlægges på en måde, der understøtter levende, varierede og trygge kantzoner.
- I § 8 *Ubebyggede arealer* ved at fastlægge kantzonerens størrelse og udformning.

### Det opfordrer vi til:

- At arbejdet med kantzoner påbegyndes tidligt i lokalplanprocessen, så de bliver prioriteret sammen med alle de andre funktioner, der skal være plads til.
- At der skabes sammenhæng mellem stueetagens funktion, bygningens facade og byrummets flade. Her kan flere fagpersoner med fordel involveres herunder arkitekt, trafikplanlægger og byrumsekspert.
- At private kantzoner placeret ved befærdede byrum og veje hæves ift. det omgivende terræn.

§§ 3,5,6,7,8

**Frivilligt**

### Her er det relevant:

- ✓ Initiativet er relevant i alle lokalplaner.
- ✓ Initiativet er særligt relevant ved planlægning i eksisterende byområder, der enten er en del af, eller støder op til udsatte eller utrygge byområder, hvor det er positivt med flere øjne på gaden.

Initiativet hænger sammen med initiativ 2.1 og 2.4

### Eksempler

#### < Hal C, Holmen

Offentlig kantzone langs sydvendt facade på en sportshal. Opholdstrappe i træ skaber siddemuligheder og skodderne i facaden skaber underinddelinger og læ. Inde og ude er forbundet af store vinduespartier.



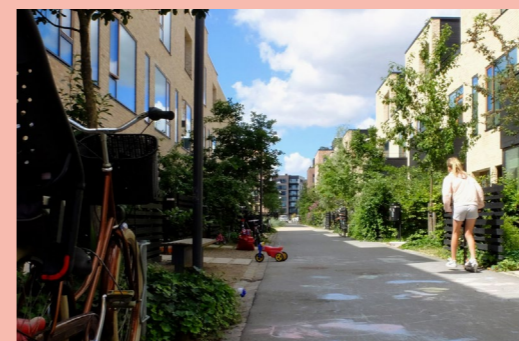
#### < Helsinkigade, Nordhavn

Halvprivat kantzone langs sydvendt facade på boligbebyggelse. Smalle opholdstrapper forbinder boligerne med gaden. Der er mulighed for, at beboere kan møblere kantzonen med planter og mindre opholdsmøbler.



#### < Havnevig, Islands Brygge

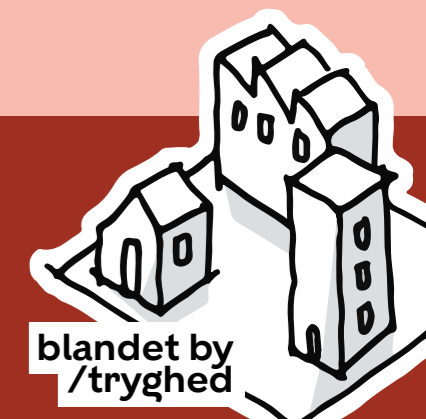
Kantzonerne mod de fælles ankomstveje er beplantet med buske, som danner nicher til ophold i forhavenne. Der er plads til cykelparkering i kantzonen ved siden af vejen, og skalaen nedbrydes, så området bliver trygt at opholde sig i for børn.



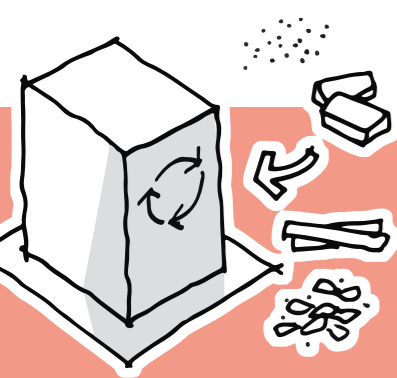
### Mere viden findes her

Arkitekturpolitik København 2017-2025

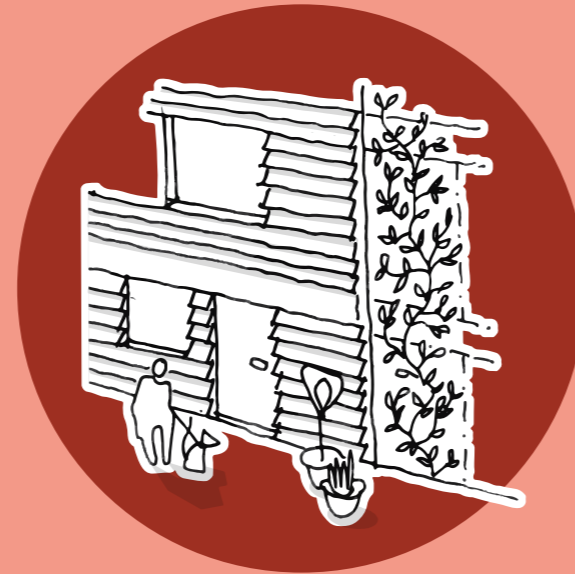
Kantzoner i København, administrationsgrundlag, 2018



blandet by  
/tryghed



### 3.3 materialer med lav miljøpåvirkning



**Hvilke tiltag kan gøres for at sikre den laveste miljøpåvirkning fra projektets materialer?**

#### Baggrund

Initiativet skal være med til at fremme fokus på bæredygtige byggematerialer i den tidlige fase af et byggeprojekt og understøtte kommunikationen om ressourcebesparende initiativer i forbindelse med planlægningsprocessen.

Ca. 40 % af Danmarks samlede CO<sub>2</sub>-udledning relaterer sig til byggeri og anlæg, og produktion af byggematerialer udgør en væsentlig andel af den samlede udledning, så der er meget at hente ved at nedbringe miljøpåvirkningen ved gode bæredygtige løsninger.

Ved opførelse af nye bygninger vil den samlede miljøpåvirkning fra en bygnings materialer typisk være 2-4 gange højere end påvirkningerne fra bygningens driftsenergiforbrug, hvis man kigger over bygningens levetid de kommende 50 år. I planlægningen af den nye by er det derfor vigtigt at have fokus på de konsekvenser, som valg i forbindelse med bygningsvolumener og materialer kan have på områdets samlede miljøpåvirkning. Her kan genbrug af materialer fra området spille særligt positivt ind.

Miljøpåvirkningen fra bygningsmaterialer er et område, der er fokus på, og som udvikler sig meget i disse år. Flere og flere projekter bæredygtigheds certificeres med fx DGNB eller Svanemærket, hvor analysen er et krav. Trafik-, bygge- og boligstyrelsen har ultimo maj 2020 lanceret en frivillig bæredygtighedsklasse i en testfase. En vigtig del af bæredygtighedsklassen er brugen af livscyklusanalyser og en totaløkonomianalyse til valg af vigtige bygningsdele. Planen er, at bæredygtighedsklassen skal indgå i bygningsreglementet fra 2023.

København skal være den første CO<sub>2</sub>-neutrale hovedstad i 2025. KBH2025 Klimaplanen sætter fokus på produktion og forbrug af varme og el, udledning fra transport og renovering af den eksisterende bygningsmasse, mens der i Cirkulær København - Ressource- og Affaldsplan 2024 er fokus på at mindske ressourceforbrug fra fx bygningsmaterialer ved fokus på cirkulære løsninger.

#### Det regulerer vi i lokalplanen:

· Dette initiativ reguleres ikke i lokalplanen. Der kan optages bestemmelser om hvilke materialer, der skal anvendes på tag og facader, men krav til materialer skal være begrundet i æstetiske eller andre planlægningsmæssigt relevante hensyn. Kommunen kan sørge for, at krav til materialer ikke udelukker valg af bæredygtige materialer.

#### Det opfordrer vi til:

- At der arbejdes med en certificeringsordning som fx DGNB med livscyklusanalyser på byggeriet.
- At bygherrerne undersøger muligheder for at benytte byggemetoder og -materialer med en lav miljømæssig påvirkning.
- At anvende genbrugte eller genanvendte materialer i bygningerne.
- At anvende materialer og modulopbygninger, som gør det muligt at genbruge materialerne efter nedrivning.
- At der arbejdes med den frivillige bæredygtighedsklasse, som forventes at blive et krav i bygningsreglementet fra 2023.

**Frivilligt**

#### Her er det relevant:

- ✓ Initiativet er relevant for alle bygninger uanset størrelse.
- Initiativet hænger sammen med initiativ 5.3

#### Eksempler

##### < Upcycle studios, Ørestad

I de 20 treetagers rækkehuse er fokus på genanvendelse og robuste løsninger. Konstruktionerne består af synlige betonvægge støbt af genbrugsbeton og de store glasfacader i erhvervslokalerne genbruger gamle termoruder, som er sammenkoblet for at opnå den rette energieffektivitet. Der er generelt brugt rå og langtidsholdbare materialer. Som isolering i vægge er brugt papiruld.



##### < Skovkvarteret AlmenBolig+, Ørestad

Fireetagers boksbyggeri med konstruktioner i træskellet. Det præfabrikerede byggesystem holder omkostningerne nede, og trækonstruktionen reducerer bygningens ressourceforbrug. Udvendigt er bygningerne beklædt med teglskaller. Samlet indeholder projektet ca. 52 almene boliger.



##### < Ressourcerækkerne, Ørestad

Facaden på Ressourcerækkerne er lavet af genbrugte mursten, og dele af træelementerne er genbrugt fra metrobyggeriet.



#### Mere viden findes her

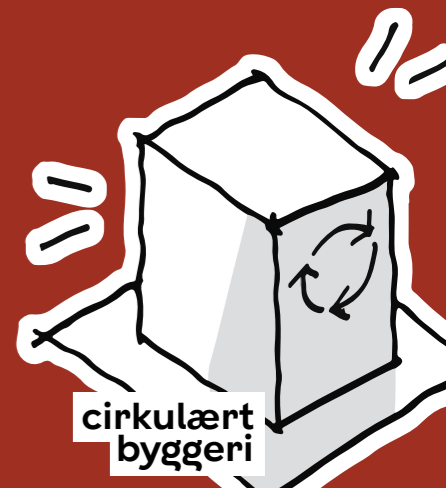
[Klimapåvirkning fra 60 bygninger, Muligheder for udformning af referenceværdier til LCA for bygninger](#), SBI, 2020

[Materialer i bæredygtigt byggeri](#), vejledning, Danish Green Building Council

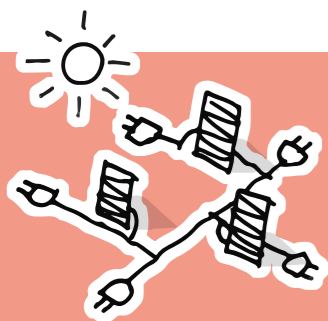
[Den frivillige bæredygtighedsklasse i Bygningsreglementet](#)

[DGNB.dk](#)

[Svanemærkning af bygningsmaterialer](#)



**cirkulært  
byggeri**



## 5.4

etablering  
af solceller

**Hvilke muligheder er der for at etablere solceller på eksisterende eller nye tage indenfor lokalplanområdet?**

**Baggrund**

Produktion af vedvarende energi er en vigtig del af den bæredygtige omstilling i Danmark. For at nå den nationale målsætning om en 70 % CO<sub>2</sub>-reduktion inden 2030 skal en meget større andel af vores elforbrug komme fra sol- og vindkraft.

I København er målet, at kommunen skal være CO<sub>2</sub>-neutral i 2025. KBH2025 Klimaplanen beskriver, hvordan målet nås gennem initiativer indenfor fire fokusområder. Et delmål under fokusområdet energiforbrug omhandler etablering af solceller. Her er målsætningen, at der i 2025 er installeret solceller i byen svarende til 1 procent af elforbruget. Det svarer til ca. 26 MW med udgangspunkt i 2010 niveau.

Solceller kan etableres på egnede tage og facader på bygninger, der anvendes af virksomheder, i boligbebyggelser og på kommunens egne bygninger. For bygningsejere kan det være en idé at få dækket elforbruget til fælles installationer og belysning med solceller, samtidig med, at det bidrager til CO<sub>2</sub>-neutralt København i 2025.

**Det regulerer vi i lokalplanen:**

· Der kan ikke stilles krav om solceller i lokalplanen, men udseendet af dem reguleres i § 7 *Bebyggelsens ydre fremtræden* ved, at solceller på tage og facader skal være en integreret del af taget/facaden.

**Det opfordrer vi til:**

· At tagenes egnethed til solceller undersøges (solceller er særligt relevant ved tage med hældning)  
· At energiforbrug til ejendommens fælles installationer sammenholdes med den forventede effekt fra solcelleanlægget for, at der skabes et indblik i anlæggets tilbagebetalingstid.

## Frivilligt

**Her er det relevant:**

✓ Initiativet er relevant ved alle lokalplaner med egnede tage til solceller og med nybyggeri, hvor solcelleløsninger kan integreres i byggeriet.

Initiativet hænger sammen med initiativ 5.3

**Eksempler**

< **Landsdommergården, Nordvest**  
Solcellerne er integreret i taget med en farve, som matcher bygningens røde teglsten.



< **Søpassagen, Østerbro**  
Sorte solceller som tagbeklædning.



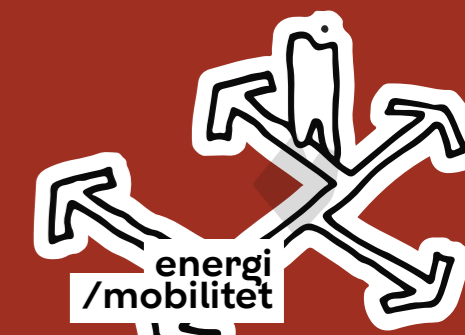
< **Copenhagen International School, Nordhavn**  
Solceller som facadebeklædning på det meste af bygningen. Facadepanelerne har en markant blågrøn farve og er vinklet i forskellige retninger.

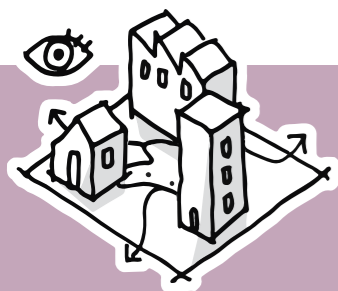
**Mere viden findes her**

[Solceller på Københavns Kommunes hjemmeside](#)

[Solenergi på Energistyrelsens hjemmeside](#)

[KBH2025 Klimaplanen](#)





## 1.6 trygge passager

**Hvordan kan lokalplanen udformes, så det bliver nemt, trygt og oplevelsesrigt at bevæge sig rundt i bebyggelsen?**

### Baggrund

Det gode byliv fremmes ved trygge steder. Med trygge steder ønsker flere at opholde sig og færdes i byens rum, og hvor flere målgrupper kan bruge byens rum, øges trygheden. Steder, hvor der ikke er øjne på gaden fx lukkede stueetager, gavle og hjørner, kan fremme utryghedsskabende adfærd.

Passager, porte og hegning kan være med til at understøtte sammenhængen til den omkringliggende bydel. Det er centralt for oplevelsen af tryghed, at det er muligt at orientere sig om ind- og udgange og passagemuligheder gennem bebyggelsen. Kunstig og naturlig belysning kan være med til at understøtte oplevelsen af tryghed. Ved at arbejde med delvist transparente skure og hegn samt byrumsinventar, man kan se på tværs af, kan oplevelsen af tryghed også styrkes.

Københavns Kommune arbejder løbende med tryghed, både i forhold til det fysiske og det sociale i byens udsatte områder. Dette afspejles i Arkitekturpolitik København 2017-2025, der flere steder beskriver tryghed som en kvalitet i udviklingen af den gode by. Udgivelsen Politik for udsatte byområder beskriver alle syv forvaltningers mål for de udsatte områder, og tryghed er et centralt emne.

### Det regulerer vi i lokalplanen:

- Initiativet reguleres i en vis udstrækning i § 3 *Anvendelse* ved at placere publikumsorienterede funktioner i stueetagen.
- I § 7 *Bebyggelsens ydre fremtræden* kan porte, opgange, belysning, placering af vinduer og transparens i facaderne fastlægges på en måde, der understøtter oplevelsen af tryghed i byen.
- Initiativet kan reguleres i § 8 *Ubebyggede arealer* ved at fastlægge beplantning, bænke, stier og mulighed for hegning med henblik på at understøtte tryghed.

### Det opfordrer vi til:

- At indrette adgangsforhold med henblik på at understøtte beboernes tilknytning og naboskab.
- At udforme passager og friarealer, herunder arealer til cykelparkering og renovation, så de indbyder til ophold og aktiviteter for forskellige beboergrupper.
- At placere adgang til bebyggelsen fra gaden, så beboerne opleves som en integreret del af livet i lokalområdet.
- At anvende belysning til at skabe tryghed og forlænge mulighed for ophold i byens rum efter mørkets frembrud.

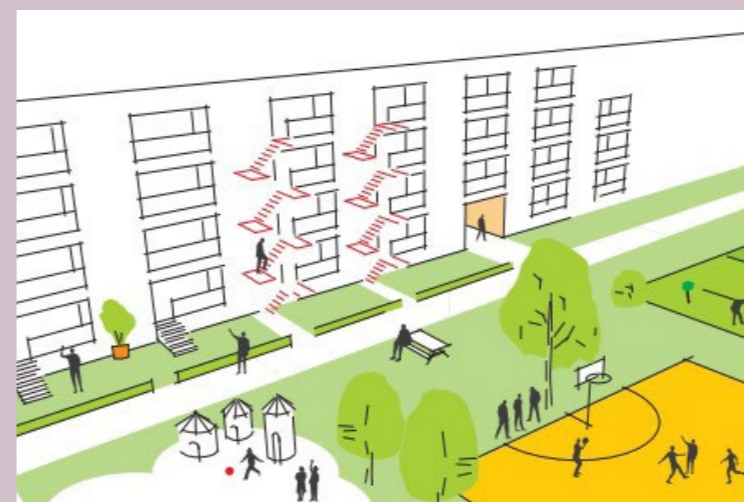


§§ 3,7,8

Frivilligt

### Her er det relevant:

- ✓ Initiativet er relevant i alle lokalplaner
  - ✓ Initiativet er særligt relevant i udsatte byområder og i nærheden af udsatte byområder.
- Initiativet hænger sammen med initiativ 5.1



### Eksempler

#### < Direkte udgang fra boliger i stueetagen

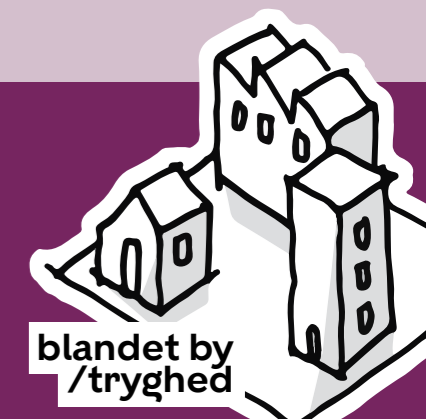
Med direkte udgang fra boliger i stueetagen, øges brugen og ejerskabet til udearealerne, og der kommer naturligt øjne udenfor. Skitse fra Trygt og Skønt Boligområde, Københavns Kommune

#### < Lyssætning

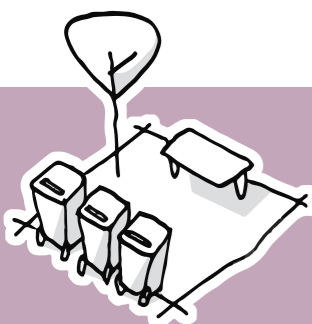
En god, velgennemtænkt lyssætning skaber både god orientering, tryghed og øget herlighedsværdi. Skitse fra Trygt og Skønt Boligområde, Københavns Kommune

### Mere viden findes her

**Trygt og Skønt Boligområde**, En designguide til social bæredygtighed, Københavns Kommune, 2014



blandet by  
/tryghed



## 2.4

### bolignær og logisk affaldssortering

**Hvordan kan muligheder for kildesortering optimeres, så de placeres tættest muligt på adgangsdøre og afhentning, og indrettes, så det er nemt at sortere?**

#### Baggrund

Affald skal sorteres, hvor det genereres – tæt på kilden. Den bedste sortering sker ved at etablere affaldsløsninger, som er bolignære og logiske for alle beboere, med kort gåafstand for renovationsarbejderne og med gode tilkørselsforhold for renovationsbilen. Der skal også gøres plads til, at erhverv kan kildesortere.

Affaldshåndtering fylder meget i et boligområde både pladsmæssigt og logistisk. Jo tidligere i processen man planlægger for og indtænker en løsning for affaldshåndteringen, jo lettere er det ofte at placere løsningen bolignært og i sammenhæng med beboernes naturlige flow i og omkring bebyggelsen.

Ved tidligt at indtænke affaldssortering i planprocessen kan det foregribe eventuelle udfordringer i byggefasen med at leve op til krav i bygningsreglementet og kommunens regulativer for husholdningsaffald og erhvervsaffald, som fastsætter bestemmelser om indsamling og håndtering af affaldet og om indretning af affaldssystemer.

Cirkulær København – Ressource- og Affaldsplan 2024 indeholder en målsætning om, at 70 % af husholdningsaffaldet og det lette erhvervsaffald skal genanvendes senest i 2024. Den øgede genanvendelse skal samtidig bidrage til at opnå CO<sub>2</sub>-reduktionsmålene i KBH2025 Klimaplanen.



#### Det regulerer vi i lokalplanen:

· Initiativet reguleres ved, at der ved placering af veje i § 4 *Veje*, fastlæggelse af bebyggelse i § 6 *Bebyggelsens omfang og placering* og indretning af friarealer i § 8 *Ubebyggede arealer* skal tages hensyn til, at der skal kunne ske en hensigtsmæssig placering for affaldssortering.

#### Det opfordrer vi til:

· At undersøge og indarbejde nye løsninger på affaldssorteringsløsninger, som kan have flere funktioner, som integreret cykelparkering eller ophold.

§§ 4, 6, 8

Frivilligt

#### Her er det relevant:

- ✓ Initiativet er relevant for alle lokalplaner, hvor der etableres boliger, erhverv eller anden aktivitet, som skaber affald.
- Initiativet hænger sammen med initiativ 1.5



#### Eksempler

##### < Havlimt, Amager

Affaldssorteringen er placeret i et aflåst rum ved siden af nedkørslen til parkeringskælderen og optager ikke plads på friarealet. Affaldssorteringen er i gadeplan, så det nemt kan blive afhentet.



##### < Tagensbo, Nordvest

Affaldsbeholderne er gravet ned og reducerer lugtgenerne fra dagrenovation og bioaffald. Der er plads til syv fraktioner, og affaldsbeholderne er suppleret med beholdere til elektronik, farligt affald og batteriholdere, som ikke er gravet ned. Der er plads til, at renovationsbilen kan vende i gården uden at bakke.



##### < Ophold og kildesortering

Et eksempel på, hvordan kildesortering kan indrettes til ophold, så det er nemt at sortere, og så byrummets plads samtidigt udnyttes maksimalt.

#### Mere viden findes her

Teknik- og Miljøforvaltningen har udarbejdet et sæt tommelfingerregler, som indeholder anvisninger og retningslinjer for etablering af affaldsløsninger. Tommelfingerreglerne kan rekvireres ved at skrive en mail til k12n@kk.dk

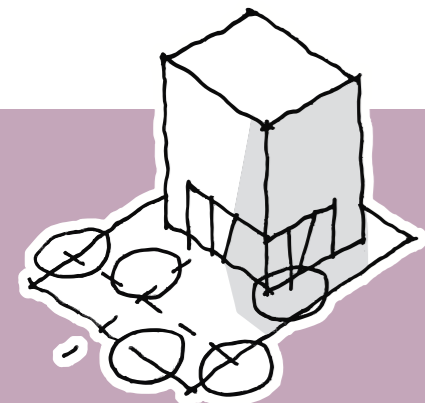
[Regulativ for husholdningsaffald](#), Københavns Kommune, 2019

[Regulativ for erhvervsaffald](#), Københavns Kommune, 2018

[Bygningsreglementet](#) indeholder bestemmelser om affaldssystemer



kvalitet  
af byrum



### 3.4 multifunktionelle byrum

**Hvilke anvendelsesbehov og muligheder er der i området, og hvordan kan rum mellem bygningerne bruges til flere formål samtidig eller fordelt over dagen?**

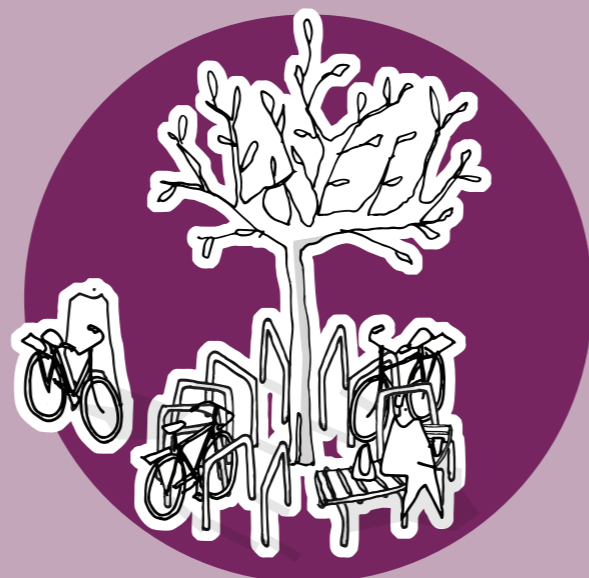
#### Baggrund

Gader, stier, parker, pladser og gårdrum skal, så vidt muligt, kunne håndtere flere funktioner, når byen skal indrettes bæredygtigt. Arealbehovet til transport, klimasikring, bynatur, aktivitet og ophold i byen overlapper ofte hinanden, når der planlægges tætte byområder. Det er her, der særligt bør tænkes i multifunktionelle løsninger. Merværdien opstår nemlig, når forskellige perspektiver mødes, og der vælges løsninger, som kan håndtere mere end et enkelt hensyn.

Øget behov for vandhåndtering og klimasikring på overfladen er blevet en drivkraft for at tænke i dobbeltudnyttelse af byrum, men der er også behov for at være kreativ med placering og udformning af infrastruktur som stier, veje og parkeringspladser til både cykler og biler for at styrke den grønne mobilitet og skabe nye byrum med plads til mødesteder og natur.

Multifunktionelle byrum er også fleksible byrum. Et fleksibelt byrum kan være tiltænkt forskellig brug i løbet af døgnet og året. Det kan fx være indrettet med henblik på én brugergruppe i dagtimerne og en anden gruppe i eftermiddags- og aften timerne. Det kan også være et byrum med mobile møbler og inventar, så rummet kan ændre form, eller det kan være udformet, så det kan bruges på forskellige måder afhængigt af brugergruppen og fx rumme midlertidige events.

Et fleksibelt byrum skal klart udtrykke, hvordan man kan bruge det i forskellige situationer - ellers bliver byrummet kun brugt på den måde, som det klarest udtrykker.



#### Det regulerer vi i lokalplanen:

· I § 8 Ubebyggede arealer kan initiativet eksempelvis reguleres ved bestemmelser om at placere vandhåndtering og beplantning i regnbede i kombination med placering af bænke eller anden form for anvendelse af friareal.

#### Det opfordrer vi til:

- At der tænkes i flere anvendelsesmuligheder, når der designes opholdsrum og indtænkes bynatur.
- At cykelparkering integreres i bede eller siddekanter.
- At områdets beboersammensætning tilgodeses i behovet for byrummenes funktioner.

§ 8

Frivilligt

#### Her er det relevant:

- ✓ Initiativet er særligt relevant i områder eller bydele med høj befolkningstæthed, høj bebyggelsesprocent og generel mangel på friarealer.

Initiativet hænger sammen med initiativ 2.1, 4.1, 4.2 og 6.2



#### Eksempler

< Haralds Plads, Østerbro  
Plads centreret om platantræer og plantebede med trædesten og betonkant med siddepladser.



< Enghaveparken, Vesterbro  
Aktivitetsbanen bruges til hockey og fodbold af folk i alle aldre og ligger lavt i parken, så den fungerer som vandopsamlingsbassin i situationer med ekstremregn.



< Tåsinge Plads, Østerbro  
Pladsens bede kan håndtere store mængder af regnvand og er samtidigt et mødested for områdets beboere.

#### Mere viden findes her

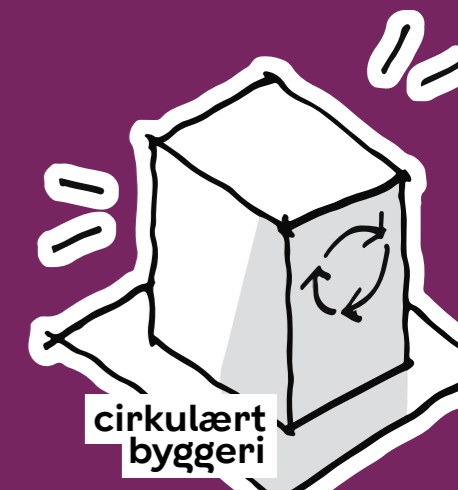
[How-to-guide, Fleksible byrum](#), Områdefornyelsen Centrale Vesterbro

[Fleksible byrum, Test af 5 midlertidige fleksible byrum på Vesterbro](#), rapport fra Områdefornyelsen Centrale Vesterbro, 2015

[Klimatilpasning og multifunktionelle byrum](#), Aalborg Universitet, 2018

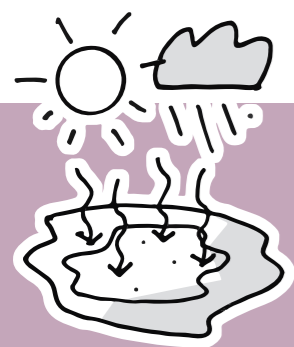
[Arkitekturpolitik København 2017-2025](#)

[Klimakvarters hjemmeside](#)



cirkulært byggeri





## 4.2

### genbrug af regnvand

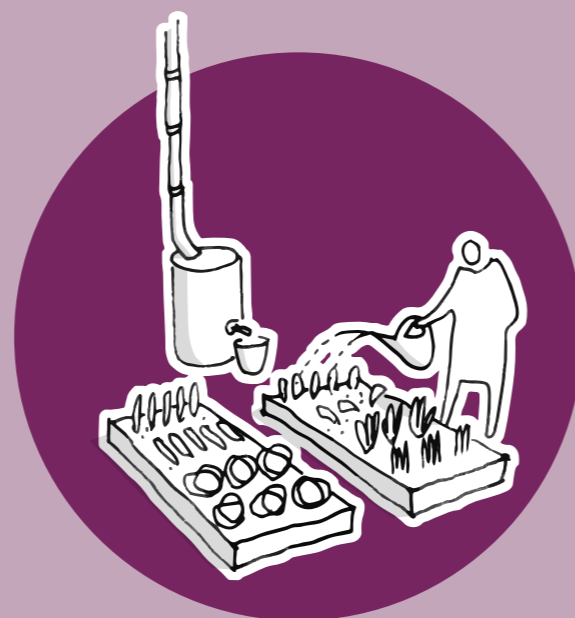
**Hvilken form for regnvandsopsamling giver det bedst mening at integrere i projektet?**

#### Baggrund

Lokal afledning af regnvand har til formål at aflaste kloaksystemet og mindske risikoen for oversvømmelser og vandskader i tilfælde af kraftig regn. Lokale opsamlingsbassiner kan i mange tilfælde etableres uden store ekstraomkostninger, hvis de tænkes med fra start i den landskabelige udformning af terrænet.

Genbrug af regnvand til toiletskyl, tøjvask og til vanding af beplantning kan være med til at fremme et bæredygtigt vandforbrug. Det kan dog være bekosteligt at etablere anlæg til opsamling af regnvand til genbrug i bygningen, da der blandt andet skal etableres separat tilslutning til drikkevandsforsyning og til opsamlet vand. Det kan være en fordel at etablere opsamling til servicering af flere bygninger samtidigt og i et samlet system.

Afledning af regnvand reguleres hovedsageligt i spildevandsplanlægningen jf. Københavns Kommunes Spildevandsplan 2018. At sammentænke regnvandsopsamling og nedsivning med biologisk mangfoldighed og forebyggelse af varmeøer er en del af det fremtidige klimatilpasningsarbejde, jf. Klimatilpasningsplan 2011.



#### Det regulerer vi i lokalplanen:

· I § 8 Ubebyggede arealer kan det fastsættes, hvor der skal være regnbede, og der kan fastlægges anlæg til opsamling af regnvand.

#### Det opfordrer vi til:

- At der etableres opsamling af regnvand til vanding. Dette kan etableres fra tag og fra andre befæstede overflader, så længe miljøkravene til vandkvalitet kan overholdes.
- At der etableres opsamling for tilbageholdelse af regnvand på terræn for senere genbrug.
- At dette sker i samspil med de krav, der stilles i spildevandsplanen til afledning af regnvand.

## § 8

### Frivilligt

#### Her er det relevant:

- ✓ Initiativet er relevant i alle lokalplaner med bygninger, hvor der ikke er taget med ny bitumenbelægning (tagpap), græs-, mos- og stråtage, kobbertage og kobbertagrender, asbestholdige tage, og tage, som er særlig udsat for forurening med fugleekskrementer, jf. Miljøstyrelsens anbefalinger.

Initiativet hænger sammen med initiativ 3.4

#### Eksempler

##### v Rambøll, Ørestad

I Rambølls hovedkvarter i Ørestad er der etableret regnvandsopsamling til toiletskyl i bygningen.

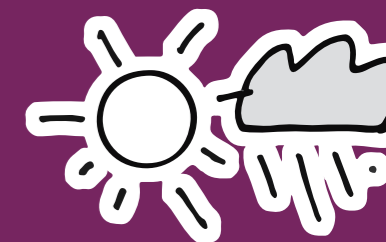


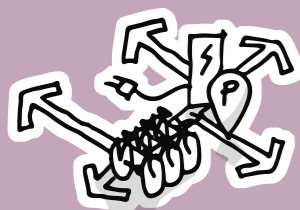
#### Mere viden findes her

[Miljøstyrelsens anbefalinger til genbrug af vand](#)

[Københavns Kommunes Spildevandsplan 2018](#)

[Københavns Klimatilpasningsplan, 2011](#)





## 5.5 attraktiv cykelparkering

**Hvordan indrettes cykelparkeringen, så den er nem at finde og betjene, opleves tryk at opholde sig i og tager højde for forskellige typer af cykler?**

### Baggrund

En velfungerende cykelparkering kan bidrage til bedre byrum, mindske problemer med cykler, der blokerer for fodgængere, og gøre det attraktivt at vælge cyklen frem for bilen.

Cykelparkering bør placeres, så den er synlig, attraktiv og intuitiv at bruge, gerne i nærheden af indgange. Parkeringen bør være på cyklistens rute til destinationen. Desuden bør cykelparkering indrettes, så den er let tilgængelig for brugerne og med et tilstrækkeligt manøvreareal samt med faste og jævne belægninger på gang- og cykelarealerne.

Cykelparkering kan gøres tryk og sikker ved at placere den et sted, hvor der er aktiv eller passiv menneskelig overvågning, ved at belyse den, etablere flere ind- og udgange og gøre cykelskure delvist transparente.

Københavns Kommune har en målsætning om, at 90 % af københavnere skal opleve, at det er nemt at komme rundt i byen, samt at 70 % af københavnere er tilfredse med mulighederne for cykelparkering. I Københavns Kommuneplan 2019 stilles der krav til, at cykelparkeringen anlægges, så den er let tilgængelig for brugerne og i nærheden af indgange, samt at overdækning af cykelparkering skal etableres i skure eller som en integreret del af byggeriet.



### Her er det relevant:

- ✓ Initiativet er relevant i alle lokalplaner.
- ✓ Initiativet er særligt relevant i lokalplaner med gæsteparkering til butikker, skoler, institutioner og tog- og metrostationer.

### Eksempler

#### v Lokalplan 572

#### Kornblomstvej II, Amager

I lokalplanen er det planlagt, at 50 % af cykelparkeringen placeres i stueetagen, så der sikres en overdækket, tilgængelig og tryk cykelparkering markeret med blå skravering på tegning 3 i lokalplanen. De resterende 50 % af cykelparkeringspladserne placeres på terræn.

#### v Etablering af ladestandere til elcykler, Islands Brygge

I Islands Brygge 37 er der etableret ladestandere ved hver parkeringsplads til elcykler i kælderen.

#### v Panum Institutet, Nørrebro

Cykelparkeringen er i kælder med direkte indkørsel via en rampe mellem grønne skrånninger. Døren åbner automatisk, når cyklisterne nærmer sig.



### Det regulerer vi i lokalplanen:

- I § 4 *Veje* fastlægges placering og udformning af veje og stier til cykelparkeringen.
- I § 5 *Bil- og cykelparkering* fastlægges placering og antal af cykelparkeringspladser, herunder pladskrævende cykler, på terræn samt en andel overdækkede pladser.
- I § 6 *Bebyggelsens omfang og placering* fastlægges hvor mange og hvor store skure, der må være.

### Det opfordrer vi til:

- At der indrettes cykelparkering med stativer, så den er let tilgængelig for brugerne. Stativerne bør tage hensyn til forskellige typer cykler og give mulighed for fastlåsning af cykler.
- At der etableres ramper med en hensigtsmæssig bredde og rampehældning ved cykelparkering i konstruktion eller i hævede gårdrum. Stejle ramper kan suppleres med elevator til ladcykler.
- At der etableres ladestandere til elcykler ved cykelparkeringspladserne.
- At der ved cykelparkering etableres tryghedsskabende belysning.

## §§ 4,5,6

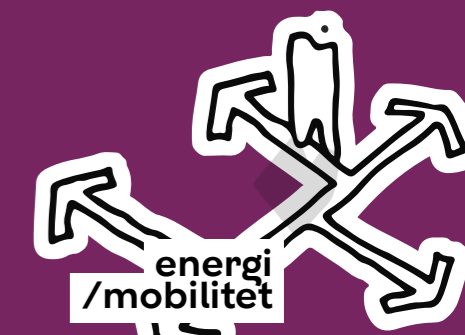
## Frivilligt

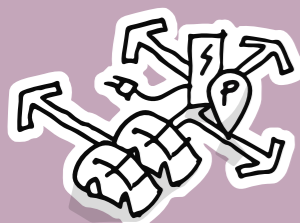
### Mere viden findes her

[Cykelparkering i Nybyggeri - Best cases og Københavnske Erfaringer](#), Københavns Kommune, 2019

[Cykelparkeringshåndbogen](#), Dansk Cyklist Forbund, 2007

[Færdelsesarealer for alle - Håndbog i tilgængelighed](#), Vejregulrådet, 2017





## 5.6 parkering til el-, brint- og delebiler

**Hvordan kan forholdene for brugere af dele-, el- eller brintbiler forbedres?**

### Baggrund

Grøn mobilitet er et vigtigt fokusområde, når CO<sub>2</sub>-udledningen i København skal nedbringes. Konkret har Københavns Kommune et mål om, at 20-30 % af alle lette køretøjer i byen bruger nye drivmidler i 2025 som erstatning for benzin og diesel.

El- og brintbiler udleder ingen lokal luftforurening og bidrager til mindre CO<sub>2</sub>-udledning. Derfor er der både miljø- og klimaeffekter ved at prioritere gode forhold for el-biler. Mens brintbiler kan lade ved tankanlæg ligesom benzin- eller dieslbiler, har elbiler behov for at kunne lade op over længere tid med jævne mellemrum.

Ladeinfrastruktur til elbiler er dyr at etablere, men det er langt billigere at indtænke det fra starten frem for at etablere det senere. Fra marts 2020 er det lovpligtigt at forberede til el-ladestandere ved nyt byggeri, men med initiativet opfordres der til også at etablere el-ladestandere, særligt ved nye boliger i eksisterende byggeri.

Delebiler er pladsbesparende og bidrager til en mere bæredygtig transportsammensætning. Derfor har Københavns Kommune en strategi for delebiler med en målsætning om, at der skal være 750 delebiler med fast stamplads i byen i 2020. En delebil kan erstatte 5-10 private biler og kan derved mindske presset på vejnet og parkeringspladser. Sammenlagt kører delebilister 30 % mindre i bil og bruger i højere grad den kollektive transport, cykler og går.

### Det regulerer vi i lokalplanen:

· Der kan ikke stilles krav om ladestandere eller parkeringspladser forbeholdt delebiler i lokalplaner. Initiativet reguleres alene gennem bygningsreglementet og ladestanderbekendtgørelsen, hvor der stilles krav til forberedelse til ladestandere i nybyggeri og ved større renoveringer.

### Det opfordrer vi til:

· At der etableres ladestandere til elbiler i forbindelse med alle parkeringsanlæg.  
· At der etableres parkeringspladser forbeholdt elbiler, delebiler og brintbiler.



### Eksempler

< Thorsgade, Nørrebro  
Parkeringsplads forbeholdt delebiler.



< Parkeringshus, Rigshospitalet  
Ladestandere til elbiler er placeret først for i parkeringshuset, og gør det mere attraktivt at anvende elbil.

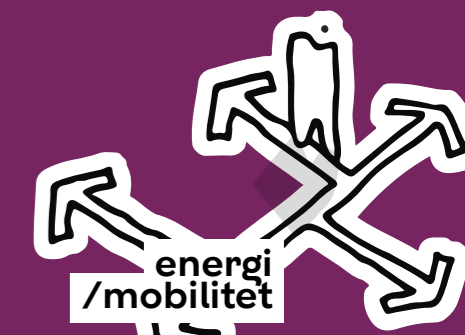
**Frivilligt**

### Her er det relevant:

✓ Initiativet er relevant for alle lokalplaner.

Mere viden findes her  
[Ladestanderbekendtgørelsen](#)

[Strategi for delebiler i København 2017-2020](#)



## 6.4 mere biodiversitet

**Hvordan skabes mere biodiversitet, og hvordan bygges videre på eksisterende naturværdier og klimatiske forhold?**

### Baggrund

Københavns Kommune har fokus på biodiversitet. Jo flere arter, gener og økosystemer, der er til stede, jo højere biodiversitet. For at fremme og understøtte biodiversitet er det vigtigt at beskytte eksisterende levesteder og skabe nye levesteder for dyr og planter, at bevare natur med lang kontinuitet, fremme naturligt forekommende arter og give naturen plads.

Det kan gøres ved at medtænke levesteder, skjul, fødesøgningsområder og spredningsmuligheder og frem for alt bevare og bygge videre på eksisterende naturkvaliteter. En sammenhængende eller tæt forbunden natur giver arterne mulighed for at vandre, gør naturen robust overfor forandringer og sikrer en genetisk udveksling mellem forskellige populationer af samme art. Det er et mål i Bynatur i København 2015-2025 at øge antallet af tiltag, der primært har til formål at styrke biodiversiteten.

Københavns Kommune er underlagt nogle generelle beskyttelseskrav, fx EU's naturbeskyttelsesdirektiver. Disse pålægger EU's medlemslande at bevare en række arter og naturtyper, som er sjældne, truede eller karakteristiske for EU-landene. Bilag IV i EU's habitatdirektiv indeholder en liste over udvalgte dyre- og plantearter, som medlemslandene er forpligtet til at beskytte, fx flagermus. Naturbeskyttelseslovens § 3 beskytter enge, moser, strandenge, overdrev og søer over en vis størrelse.

### Det regulerer vi i lokalplanen:

- I § 6 *Bebyggelsens omfang og placering* kan byggefeltet placeres, så der gives plads til naturen.
- Initiativet kan reguleres i § 8 *Ubebyggede arealer* ved at fastlægge placering og andel af beplantning, arter, bevaringsværdig beplantning, udformning af regnbede og terræn.

### Det opfordrer vi til:

- At der plantes en robust og artsrig beplantning, som hovedsageligt består af naturligt forekommende arter.
- At eksisterende naturkvaliteter og naturtyper bevares og understøttes ved fx at vælge beplantning, som er afstemt med stedets klima og eksisterende levesteder samt slid fra brugere.
- At styrke sammenhængende beplantning og bygge bro mellem levesteder for plante- og dyrelivet.
- At etablere nye biotoper som skovbede og vilde hjørner og en varieret beplantning, fx ved at arbejde med forskellige jordbundstyper.
- At arbejde med et tilstrækkeligt vækstmedie, der sikrer, at beplantningen er robust.



§§ 6,8

Frivilligt

### Her er det relevant:

- ✓ Initiativet er relevant i alle lokalplaner.
- Initiativet hænger sammen med initiativ 6.2



### Eksempler

#### < Brønshøjparken, Brønshøj-Husum

Parken indeholder et græsområde mod Frederikssundsvej, som har forskellig vedligeholdelsesgrad. De områder, der ikke bliver slået ofte, får karakter af vild eng med mange forskellige græsarter og med plads til insekter.



#### < Nordea, Ørestad

Rundt om bebyggelsen er en grøn skråning med vild, tæt og varieret beplantning.

Mere viden findes her  
[Københavns Kommunes Træpolitik 2018-2025](#)

[Bynatur i København, 2015-2025](#)



## **vil du vide mere?**

### **For mere information**

Bæredygtighedsværktøjet på Københavns Kommunes hjemmeside:  
XXXXX (*opdateres efter vedtagelse af værktøjet*)

Notatvenlig matrice:  
XXXXX (*opdateres efter vedtagelse af værktøjet*)

Bæredygtighedsbilag:  
XXXXX (*opdateres efter vedtagelse af værktøjet*)

# **bæredygtigheds - værktøj**

Juli 2020



Københavns Kommune  
Teknik- og Miljøforvaltningen  
Plan, Analyse, Ressourcer og CO<sub>2</sub>-reduktion

Njalsgade 13  
Postboks 348  
2300 København S

[www.kk.dk](http://www.kk.dk)

**+** SCHULZE  
GRASSOV

**Layout og grafik**  
Schulze + Grassov ApS  
Niels Ebbesens Vej 11  
1911 Frederiksberg C

[www.schulzeplusgrassov.com](http://www.schulzeplusgrassov.com)

**Alle fotos og illustrationer i dokumentet er af  
Københavns Kommune og Schulze+Grassov**