



05-11-2013

Bilag 6 - Anlægseksekvering

Dette notat giver en status på anlægseksekveringen i Teknik- og Miljøforvaltningen i forbindelse med 3. kvartalsprognosen 2013. Notatet falder i tre dele:

- Status på anlægsbudgetter
- Status på regnskab for anlægsprojekter
- Anlægseksekvering

Sagsbehandler
Jasmin Abu Zahrah

Status anlægsbudgetter

Teknik- og Miljøforvaltningens korrigerede anlægsbudget for 2013 er på 1.517,1 mio. kr. inklusiv budget 2014 og tillægsbevillinger godkendt af Borgerrepræsentationen til og med den 3. oktober 2013.

Bevillingerne *Ordinær anlæg* og *Byfornyelse anlæg* er underlagt anlægsloftet i 2013, hvilket betyder, at det samlede anlægsmåltal er 1.512,2 mio. kr. Det samlede korrigerede budget for de to bevillinger er inden 3. reperiodisering 1.511,1 mio. kr. Teknik- og Miljøforvaltningen forventer dog efter E. Pihl & Søn-konkursen at eksekvere for 1.424,3 mio. kr. for de to bevillinger, hvilket er 87,9 mio. kr. mindre end det underlagte anlægsmåltal.

Status på forbrug på anlægsprojekter

Generelt gælder det for anlægsprojekter, at der i de første tre kvartaler af et regnskabsår bliver faktureret for cirka halvdelen af det forventede forbrug for hele året. I de seneste fire år har der eksempelvis været faktureret gennemsnitligt 55,1 pct. i årets første tre kvartaler. Med andre ord er et mindreforbrug på anlægsprojekterne ved 3. kvartal ikke nødvendigvis en indikator på, at forvaltningen ikke opnår det forventede eksekveringsniveau ved regnskabsafslutningen. Derfor foretager forvaltningen en månedlig opfølgning på projektniveau, ligesom projekter, der fx på grund af deres økonomiske størrelse kan karakteriseres som risikoprojekter, følges tæt for at sikre, at det forventede regnskab og eksekveringsniveauet for forvaltningens anlægssportefølje overholdes.

Nedenstående graf viser en fremskrivning af forbruget i 2013, baseret på forbruget i de første ni måneder. Fremskrivningen er dog forbundet med nogen usikkerhed, da der som nævnt ovenfor generelt kun er faktureret for godt halvdelen af det forventede regnskab ved 3. kvartal. Hensynet til dette er forsøgt indarbejdet i prognosen. Fremskrivningen viser et forventet forbrug på 1,49 mia. kr. i 2013.

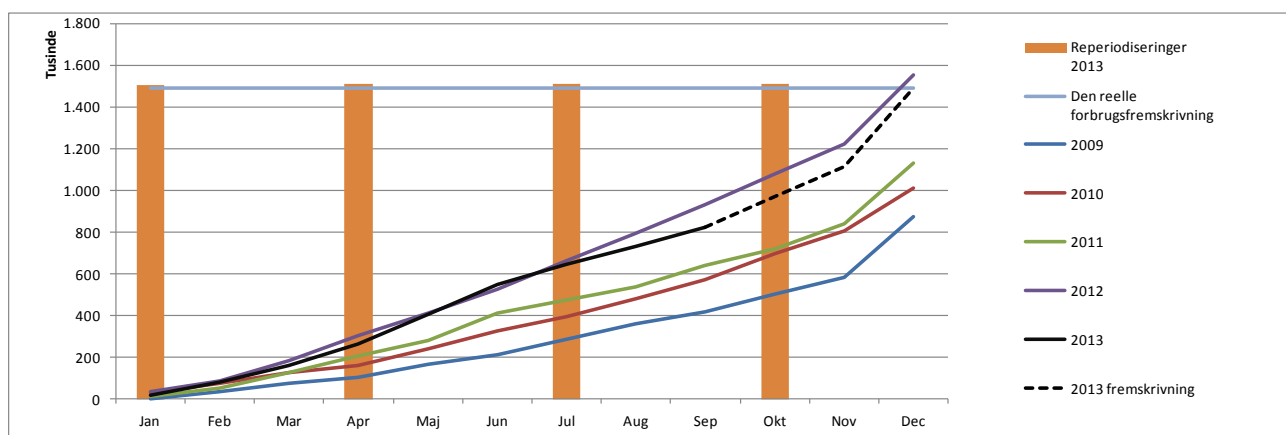
Økonomi

Njalsgade 13, 4
Postboks 457
2300 København S

Telefon
2146 6544

E-mail
ZQ6N@tmf.kk.dk

EAN nummer
5798009493149



Der vil altid være en risiko for, at niveauet ikke nås, da projekterne kan påvirkes af flere forskellige faktorer, hvorfor forvaltningen løbende søger at identificere eventuelle risikoområder gennem den tætte opfølgning på anlægsprojekterne. Derfor har forvaltningen også nedjusteret forventningerne til eksekveringsniveauet i 2013 grundet E. Pihl & Søn-konkursen.

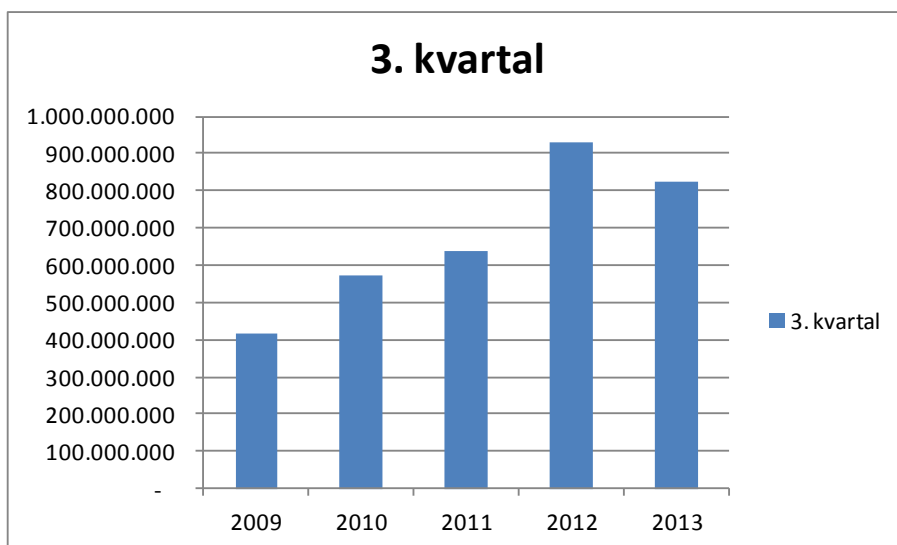
Anlægseksekvering

Der har gennem 2012 og 2013 været et stort fokus på anlægseksekvering i Teknik- og Miljøforvaltningen. De forskellige iværksatte tiltag og forbedringsprojekter har været fulgt nøje af en styregruppe med deltagelse fra hele forvaltningen. Det øgede fokus har bevirket, at der i 2012 er igangsat en række aktiviteter og initiativer med henblik på at forbedre den økonomiske styring og den projektmæssige eksekvering af anlægsprojekterne. Effekten af en række af disse aktiviteter og initiativer udmøntes først i løbet af 2013.

Sammenligning af anlægseksekvering ifm. 3. kvartal

Figuren nedenfor viser de seneste års 3. kvartalsprognoser for projekterne på anlægsområdet. *Ordinær anlæg* udgør langt den største anlægssum. Ligesom det skal bemærkes, at *Takstfinansieret anlæg* ikke er underlagt anlægsmåltal.

Sammenlignes 3. kvartalsprognosen for 2013 med 3. kvartal for 2012, er der eksekveret for 106,6 mio. kr. mindre i 2013. Dette kan primært tilskrives E. Pihl & Søn-konkursen. Sammenlignes 2013 med 2011 er der eksekveret for 182,1 mio. kr. mere i 2013, hvilket svarer til en stigning i graden af eksekvering på 22 pct.



Anlægsprojekter i fokus

I forbindelse med opfølgningen på Teknik- og Miljøforvaltningens anlægsprojekter har forvaltningen særligt fokus på en række projekter, som vurderes at være risikoprojekter og derfor kan have udfordringer i forhold til at blive eksekveret til rette tid, kvalitet og økonomi. Her er fokus på såvel enkeltprojekter som på grupper af projekter inden for samme kategori f.eks. cykelprojekter.

Af projekter, der falder inden for denne kategori, kan nævnes nedenstående projekter, som er nærmere beskrevet i bilag 7:

- Nordhavnsvejen
- Bro over Inderhavnen
- Fisketorvet, cykelrampe
- Istedgade
- Israels Plads
- Metropolzone – Vesterbro Passage
- Busfremkommelighed Nørre Campus
- Flintholm station, Busprojekt
- Grøndals Å – Genåbning
- Carlsberg, Vigerslev Allé
- Carlsberg, Vester Fælledvej, beplantning og støj
- Carlsberg, Sønder Boulevard
- Klimatilpasningsmidler
- Udskiftning af gadebelysningen
- Renovering af trafiklyssignaler og ITS, trafikledelse og grøn mobilitet
- Cykelpakker