



## Kære Marialise

01-08-13

På baggrund af Socialudvalgets temadrøftelse om den kriminalpræventive indsats på Nørrebro 8. maj 2013 har du stillet følgende spørgsmål til forvaltningen:

Sagsnr.  
2013-81723

Dokumentnr.  
2013-405122

1. Hvad er udgiften til organiseringen af SSP Sekretariatet, Sikker By, 18+ mv.?
2. Hvor meget bruges på centrale sekretariater? Der ønskes en opgørelse over central/decentral ressourcefordeling i forhold til ledelse, husleje, personale, mødeudgifter.
3. Hvilke profiler er ansat de forskellige steder, gerne i procenter (politi, pædagoger, Djøfer mv)?
4. Kan jeg få et diagram, som viser samarbejdet fra organisering, forskellige lederniveauer til de udførende medarbejdere?
5. I hvilket fora mødes medarbejderne, som arbejder med de unge i praksis, på tværs af bydele og organisationer med henblik på vidensdeling, erfaringsudveksling, samarbejde på tværs af bydelene? Hvor tit mødes de? Hvem organiserer deres møder?

Forvaltningen gør opmærksom på, at det på den seneste temadrøftelse om Nørrebro blev besluttet, at udvalget skal have en temadrøftelse om den kriminalpræventive indsats i byen. For videre information om Socialforvaltningens kriminalpræventive indsats henvises til det materiale, der bliver udarbejdet i forbindelse med drøftelsen.

### Besvarelse

#### Ad 1

Af nedenstående tabel fremgår budget for SSP-Sekretariatet og Socialforvaltningens 18+ indsats.

#### *Budget for 2013 i t. kr.*

<b>Indsats</b>	<b>2013</b>
SSP-Sekretariatet	3.221
Exitprogrammet	5.400
KIV*	3.000
18+ center Crossroad og Voldparken**	5.476
18+ center, KBH+	2.850
18+ center, Upload	3.327
18+ center, Gadepulsen+	2.807
<b>I alt</b>	<b>25.581</b>

\*Kriminalpræventive indsatser for voksne, tidligere Den Korte Snor+

\*\*Voldparken fungerer som satellit under Crossroad

#### Direktionen

Bernstorffsgade 17, 3.  
1592 København V.

Telefon  
33 17 33 17

Direkte telefon  
33 17 32 02

Telefax  
33 17 32 04

E-mail  
Anette.Laigaard@sof.kk.dk

www.kk.dk

Udover ovennævnte indsatser vil nogle kriminelle eller kriminalitetstruede unge også have en efterværnsforanstaltning i Børnefamiliecenter København, eksempelvis i form af en støttekontaktperson. Udgifter til disse foranstaltninger er ikke medregnet her. Fælles for alle forvaltningens 18+ indsatser er, at de skal sikre, at udsatte unge får en god overgang til voksenlivet, hvor de støttes i at komme i uddannelse eller beskæftigelse.

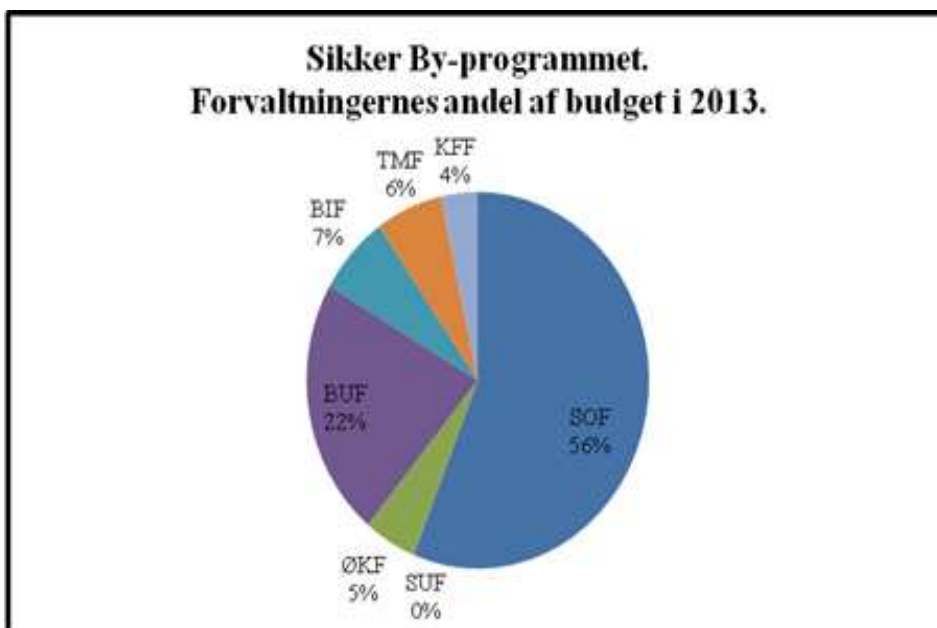
### *Sikker By*

Sikker By er organiseret under Økonomiforvaltningen og består af to dele:

*Center for Sikker By* der koordinerer aktiviteter og har til formål at optimere samarbejdet mellem forvaltningerne og andre ikke kommunale myndigheder, eksempelvis politiet.

*Sikker By Programmet*, der omfatter kriminalpræventive aktiviteter og indsatser, der ligger i de enkelte forvaltninger.

Sikker By Programmet indeholder over 90 aktiviteter og har et samlet budget på 225 mio. kr. Programmet indeholder både direkte kriminalpræventive indsatser og indsatser, som indgår i forvaltningens kerneopgaver. I figuren nedenfor ses de enkelte forvaltningers andel af Sikker By Programmet:



En stor del af Socialforvaltningens kriminalpræventive indsatser er placeret i Sikker By Programmet. Programmet inkluderer således både indsatser direkte målrettet kriminelle unge som eksempelvis Den

Korte Snor, Spydspidsen, Den Flyvende Hollænder mv. samt forebyggende indsatser som eksempelvis socialrådgivere på skolerne.

Center for Sikker By består af en kontorchef og 11 medarbejdere, der blandt andet varetager projektledelsen af de projekter, der er forankret i Sikker By samt drift og koordinering af Sikker By programmet herunder budgetprocessen. Center for Sikker By havde i 2013 et budget på 14,9 mio. kr. Heri indgår 2,5 medarbejdere, der arbejder med lokaludvalgene.

## **Ad 2**

I nedenstående tabel fremgår udgifter til lønninger, husleje og øvrige aktiviteter i ovenstående indsatser. Det er de enkelte 18+ centre, der er ansvarlige for fordelingen af udgifter til løn, husleje og øvrige udgifter. Nedenstående fordeling kan derfor variere og skal opfattes vejledende.

*Budget i 2013 opgivet i t. kr.*

<b>Indsats</b>	<b>Lønninger*</b>	<b>Husleje</b>	<b>Øvrige**</b>	<b>I alt</b>
<i>Sekretariater</i>				
SSP- Sekretariatet	2.813	360	48	3.221
Center for Sikker By (Rådhusdelen)***	4.400	<i>Ikke relevant (beliggende på Københavns Rådhus)</i>	10.500	14.900
<i>Aktiviteter</i>				
Exitprogrammet	4.120	119	1.200	5.400
KIV	2.608	119	273	3.000
18+ center Crossroad og Voldparken	4.545	862	69	5.476
18+ center, KBH+	2.365	****	485	2.850
18+ center Upload	2.761	300	266	3.327
18+ center Gadepulsen+	2.392	<i>Indgår som en del af et større lejemål under Børnefamilie center København</i>	415	2.807

\*Lønninger inkluderer løn til ledere og medarbejdere

\*\*Øvrige udgifter dækker over udgifter til mødeafholdelse, aktiviteter for de unge, kursusaktiviteter, kontorartikler mv.

\*\*\*En stor del af Center for Sikker Bys budget er afsat til aktiviteter(7.700 t. kr.). Midlerne indgår her under ”øvrige”. Sikker

Bys lønmidler indeholder også løn til medarbejdere, som bistår lokaludvalgene.

\*\*\*\*18+ centeret, KBH + drives af Askovfonden. Der er netop ved at blive indgået en ny samarbejdsaftale og forvaltningen kender endnu ikke udgifterne til husleje.

### **Ad 3**

I nedenstående tabel fremgår en oversigt over fordelingen af årsværk i SSP Sekretariatet, Socialforvaltningens 18+ enhed og 18+ centrene. Statistikken er udarbejdet efter, hvilken overenskomst personalet får løn efter. Ud fra dette kan du se, om der er tale om akademisk eller socialfaglige medarbejdere.

Bemærk at driften af 18+ centeret, KBH 18+, er udliciteret til foreningen Askovgården (under Askovfonden), hvorfor Socialforvaltningen ikke har oplysninger om personalesammensætningen på stedet.

<b>Org.</b>	<b>Stillingsgruppe</b>	<b>Årsværk</b>	<b>% fordeling</b>
SSP sekretariatet	Chefer, KL	1,00	17 %
	Akademikere, KL	2,86	49 %
	Kontor- og It-personale, KL	2,00	34 %
Total		5,86	100 %
Enheden for kriminalpræventive programmer (18+)	Chefer, KL	1,00	11 %
	Akademikere, KL	1,00	11 %
	Hjemmevejledere og pæd.pers., døgninst.	1,00	11 %
	Kontor- og It-personale, KL	2,67	29 %
	Socialrådg./socialformidlere, KL	3,00	33 %
	Øvrige	0,41	5 %
Total		9,08	100 %
Gadepulsen	Omsorgs- og pæd.medhj. samt pæd. ass.	3,67	65 %
	Pædagogisk uddannede ledere	1,00	18 %
	Socialrådg./socialformidlere, KL	1,00	18 %
Total		5,67	100 %
Upload	Omsorgs- og pæd.medhj. samt pæd. ass.	3,92	66 %
	Pædagogisk uddannede ledere	1,00	17 %
	Socialrådg./socialformidlere, KL	1,00	17 %
Total		5,92	100 %
Crossroad/Voldparken*	Akademikere, KL	2,00	17 %
	Hjemmevejledere og pæd.pers., døgninst.	2,00	17 %
	Omsorgs- og pæd.medhj. samt pæd. ass.	7,63	66 %
Total		11,63	100 %

\*Voldparken fungerer som satellit under Crossroad

Center for Sikker By, der er organiseret under Økonomiforvaltningen, oplyser, at centeret består af én kontorchef og 11 medarbejdere.

Medarbejderne fordeler sig således:

- 1 sekretær
- 1 student
- 1 særlig rådgiver
- 4 medarbejdere, der varetager projektledelse ift. de Sikker By projekter, der er forankret i Økonomiforvaltningen samt øvrige opgaver herunder koordination ift. Christiania.

Derudover bistår 2½ årsværk lokaludvalgene juridisk og praktisk samt varetager økonomiopfølgning.

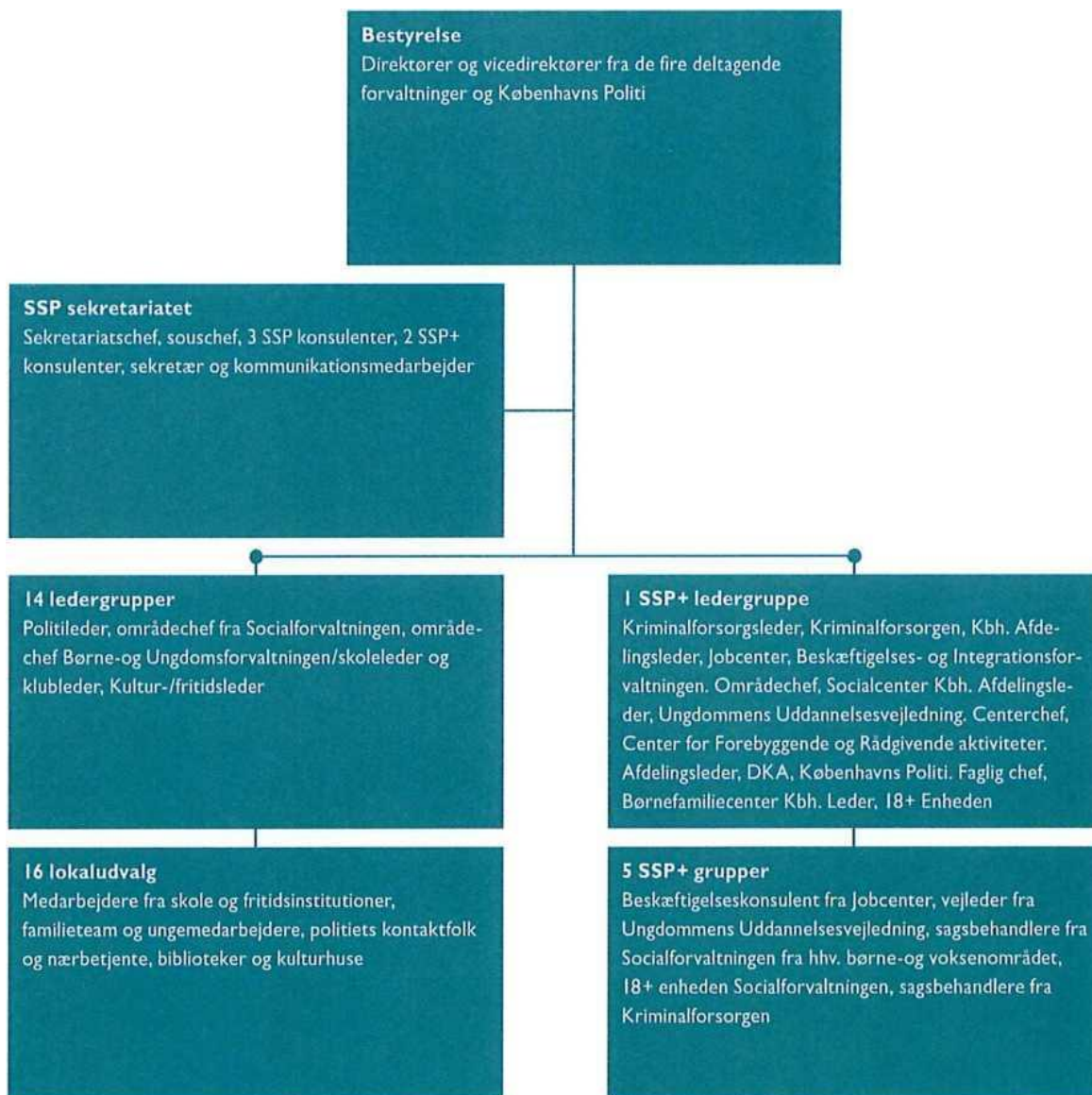
Udover studentermedhjælper og sekretær er de ansatte i Center for Sikker By akademisk arbejdskraft.

#### **Ad 4 og 5**

Medarbejdere fra Socialforvaltningen, der arbejder med udsatte unge, mødes jævnligt i forskellige formelle og uformelle fora på tværs af byen og med medarbejdere fra andre forvaltninger og eksterne aktører. Nedenfor er en beskrivelse af de centrale fora.

#### *SSP-København*

Et af de formelle samarbejdsorganer er SSP København. SSP København er et samarbejde mellem Socialforvaltningen, Børne- og Ungdomsforvaltningen, Beskæftigelses- og Integrationsforvaltningen, Kultur- og Fritidsforvaltningen, Kriminalforsorgen og Københavns Politi. Nedenstående oversigt viser SSP Københavns organisering.



SSP bestyrelsen udgør det strategiske niveau og har det overordnede ansvar for SSP samarbejdet i København. Sekretariatet fungerer som en stabsfunktion, der formidler bestyrelsens beslutninger og har den daglige rådgivende og koordinerende funktion i forhold til organisationen.

I kraft af rollen som skoleleder, områdeleder, sagsbehandler, lærer, pædagog mv. har ledergrupperne og lokaludvalgene den daglige kontakt med børn og unge i byen og sikrer sig, at indsatserne tilpasses det kriminalitetsbillede, der tegner sig i lokalområdet. Ledergrupperne har ansvaret for det kriminalitetsforebyggende arbejde i SSP lokaludvalgene, at handle på alvorlige enkeltsager og igangsætte præventive indsatser ved akut opstået uro. Lokaludvalgene tilrettelægger og gennemfører kriminalpræventive indsatser for lokalområdets børn og unge.

SSP+ ledergruppen og SSP+ grupperne har ansvaret for det kriminalitetsforebyggende arbejde for de 18-25-årige på individniveau. SSP+ håndterer konkrete sager, kortlægger 18+ grupperinger og udarbejder individorienterede handleplaner.

Den generelle vidensdeling og erfaringsudveksling i SSP København sker på organisationens årsmøder, på to årlige basiskurser samt på SSP+ basiskursus og årlige temadag. SSP sekretariatet er ansvarlig for at tilrettelægge disse møder og kurser på tværs af bydele med inddragelse af eksterne fagpersoner. Udover de formelle møder og temadage er der samarbejde på tværs af bydelene i forhold til konkrete opgaver.

SSP's generelle indsatser går også på tværs af bydele. Eksempelvis samarbejder SSP København med Folkesundhed København omkring arrangementer om alkohol, rusmidler og risikoadfærd for forældre til børn i 6.-8. klasse. Instruktørerne, der gennemfører disse arrangementer, er rekrutteret på tværs af SSP's lokaludvalg og faggrupper.

Derudover samarbejder SSP's lokaludvalg omkring konkrete udfordringer med enkelte unge eller med ungegrupperinger på tværs af bydelene. Ved individindsatser, hvor en ung eksempelvis udøver kriminalitet og utrygsskabende adfærd i et område, men har bopælsadresse i et andet, har SSP et fast koncept for, hvordan sagen håndteres på tværs af de involverede lokaludvalg og ledergrupper.

Ved større begivenheder eller ved særlige problemstillinger eksempelvis rydningen af Ungdomshuset på Jagtvej, COP15 eller ved konkrete episoder i bandekonflikten igangsætter SSP København en beredskabsplan. Planen udarbejdes på tværs af SSP lokaludvalg og ledergrupper.

Konkret mødefrekvens:

- SSP bestyrelsen mødes 4 gange årligt
- SSP ledegruppen mødes 1 gang månedligt samt ved alvorlige enkeltsager
- SSP lokaludvalgene mødes 1 gang månedligt samt i mindre arbejdsgrupper i forbindelse med gennemførelse af lokale indsatser besluttet i årsplanen og ved igangsættelse af et beredskab.
- SSP sekretariatet deltager i alle møder for faglig sparring, vidensdeling og realisering af SSP strategien.

*Sikker By*

Sikker By Programmet, der som beskrevet ovenfor dækker over en bred vifte af aktiviteter, er et andet eksempel på et formelt samarbejdsorgan. Koordinering af programmet sker gennem en styregruppe, der består af direktører fra de syv forvaltninger,

Københavns Politi og SSP-København. Den konkrete udformning af programmet varetages af en programgruppe med faglige medarbejdere fra de syv forvaltninger.

Der er styregruppe- og programgruppemøde ca. én gang om måneden.

*Eksempler på øvrige samarbejdsorganer*

Udover SSP samarbejdet mødes Socialforvaltningens ungerådsgivninger 3-4 gange årligt på tværs af bydelene til temadage. På dagene drøftes forskellige udviklingsplaner og andre relevante konkrete emner eller temaer. Møderne arrangeres af en styregruppe med fem medlemmer fra de ni rådsgivninger. Møderne koordineres af Staben i Børnefamiliecenter København. Udover det formelle samarbejde kontakter ungerådsgivningerne hinanden omkring konkrete problemstillinger.

Endelig kan nævnes Ungesamrådet, der er et tværsektorielt samarbejde mellem Socialforvaltningen, Kriminalforsorgen og anklagemyndigheden i Københavns Politikreds. Samarbejdet har til opgave at sikre en koordineret indsats overfor unge under 18 år, der har været fremstillet i grundlovsforhør.

Med venlig hilsen

Anette Laigaard