

Opdateret 19.12.2023

VÆR OPMÆRKSOM PÅ:

i Forbindelse med lukningen af Lynetteløbet har Trafikstyrelsen udstedt en dispensation fra § 21, nr. 1 og 3, som gør, at By & Havn har kompetence til at fastsætte lokale regler for fritidsfartøjers sejlads gennem Kronløbet herunder ved hjælp af afmærkning, trafiksignaler og skilte.

Læs mere om fritidssejlads i den nordlige del af havnen på

**[byoghavn.dk/lynetteholm/
sikkerhed-for-sejlere](https://byoghavn.dk/lynetteholm/sikkerhed-for-sejlere)**

HAVNEREGLEMENT KØBENHAVNS HAVN

GÆLDENDE FRA 24.03. 2021



BY&HAVN

Indholdsfortegnelse

KAPITEL

- 1 Havnereglement for Københavns Havn
- 2 Havnemyndighed
- 3 Sejlads og ophold i Københavns Havn – alle fartøjer
- 4 Sejlads for fritidsfartøjer
- 5 Sejlads for erhvervsfartøjer
- 6 Badning, dykning og fiskeri
- 7 Klage
- 8 Straf
- 9 Ikrafttræden

BILAG

- 1 Kort og koordinater for afgrænsning af Københavns Havns søområde
- 2 Kort over ISPS-områder
- 3 Kort over geografisk områder i Københavns Havn der administreres af By & Havn og CMP

KAPITEL 1

HAVNEREGLEMENT FOR KØBENHAVNS HAVN

Regelgrundlag

§ 1. Dette havnereglement for Københavns Havn ("havnereglement") er udfærdiget i medfør af § 15, stk. 2, i lov om havne, lovebkendtgørelse nr. 457 af 23. maj 2012 og vedtaget af Trafikstyrelsen ved brev af 10. marts 2021 i henhold til § 10 i bekendtgørelse nr. 2243 af 29. december 2020 om Trafik-, Bygge- og Boligstyrelsens opgaver og beføjelser, klageadgang og kundgørelse af visse af Trafik-, Bygge- og Boligstyrelsens forskrifter.

§ 2. For overholdelse af orden i Københavns Havn gælder endvidere det i bilag 1 til bekendtgørelse nr. 1146 af 25. november 2004 anførte "Standardreglement for overholdelse af orden i danske erhvervshavne".

§ 3. Københavns Havn er en erhvervshavn.

§ 4. Havnereglementet gælder for føreren af ethvert fartøj i Københavns Havn, samt for havnens øvrige brugere, som har pligt til at gøre sig bekendt med indholdet i havnereglementet.

§ 5. Havnereglementet gælder for følgende fartøjer:

1) Fritidsfartøjer, herunder særlige fartøjer.

a) Ved særlige fartøjer forstås enhver form for flydende materiel, der kan anvendes til ophold eller som transportmiddel på vand og til vandsportsaktiviteter bl.a., men ikke begrænset til, gummibåde eller fartøjer af andet oppustelig eller hårdt materiale, husbåde, pramme, joller, tømmerflåder, kajaker og diverse typer af sejlbrædder.

2) Erhvervsfartøjer.

Afgrænsning af Københavns Havn

§ 6. Havnereglementet gælder for Københavns Havns søområde ("Københavns Havn") som fastsat i den til hver tid gældende bekendtgørelse om afgrænsning af Københavns Havns søområde. Kort og geografiske punkter for afgrænsning af Københavns Havn fremgår af bilag 1.

Stk. 2. Ud over det i stk. 1, nævnte område gælder havnereglementet også på Prøvestenen og Prøvestensbroen.

Løbene i Københavns Havn

§ 7. Løbene i Københavns Havn er afgrænset som følgende:

1) Kalkbrænderiløbet: Løbet begrænses mod øst og vest af de udlagte sømærker og mod nord af en linje sammenfaldende med afgrænsningen af havnens søområde.

2) Kronløbet: Fører til Hovedløbet fra nordøst. Løbet begrænses mod nord og syd af fyrilinjerne, samt henholdsvis fyrene på sydenden af Kronløbets nordre bølgebryder og på nordenden af Kronløbets søndre bølgebryder. Mod øst begrænses løbet af en linje sammenfaldende med afgrænsningen af havnens søområde.

3) Lynetløbet: Fører til Hovedløbet mellem Trekrøner Fortet og Lynetten/Refshaleøen. Løbet begrænses mod nord og syd af de udlagte sideafmærkninger.

4) Hovedløbet: Fører fra molerne ved Trekrøner og Levantkaj til Enghave Brygge syd.

5) Sluseløbet: Fører fra Enghave Brygge syd til Slusen ved Slusehavnen og Sjællandsbroen.

6) Kalvebodløbet: Fører fra Sjællandsbroen, jernbandedæmningen, og mod syd. Løbet begrænses langs østsiden af dæmningen og langs vestsiden af de udlagte sømærker og resterne af fangedæmningen. Mod syd begrænses løbet af en linje sammenfaldende med afgrænsningen af havnens søområde.

7) Prøvestensløbet: Fører til Prøvestenshavnen. Løbet begrænses mod nord af en linje fra det punkt, hvor kaj nr. 853 støder til Prøvestensfortet over et med sydkant af nordre bølgebryder. Mod syd begrænses løbet af en linje bestemt ved det nordlige hjørne af Prøvestensfortet over et med det søndre molehoved ved havneindløbet. Mod øst er løbets grænse sammenfaldende med afgrænsningen af havnens søområde.

Særlige havneområder (ISPS-områder)

§ 8. I Københavns Havn er der særlige havneområder, betegnet ISPS-områder ("International Ship and Port Facility Security"). Der kan oprettes midlertidige ISPS-områder.

Stk. 2. Uvedkommende sejlads er forbudt i nærheden af et ISPS-område, når havnemyndigheden ved skiltning eller afmærkning tydeligt har tilkendegivet dette.

Stk. 3. De kajområder som er ISPS-områder fremgår af bilag 2.

KAPITEL 2

HAVNEMYNDIGHED

§ 9. Udviklingselskabet By & Havn I/S ("By & Havn") forestår havnedriften i Københavns Havn, jf. § 15 i lov nr. 551 af 6. juni 2007 om Metroselskabet I/S og Udviklingselskabet I/S med senere ændringer.

Stk. 2. By & Havn er havnemyndighed i Københavns Havn, og varetager tilsynet med overholdelse af orden i Københavns Havn.

Stk. 3. By & Havn kan kontaktes på adressen Nordre Tolbod 7, 1259 København K, på e-mail info@byoghavn.dk og på tlf. nr. + 45 3376 9800. By & Havns havnefoged har tlf. nr. + 45 4042 3977.

Stk. 4. Copenhagen Malmö Port, filial af Copenhagen Malmö Port AB, Sverige ("CMP"), varetager havnemyndighedens opgaver for de områder i Københavns Havn, som udelukkende anvendes til erhvervshavn.

Stk. 5. CMP kan kontaktes på adressen Containervej 9, 2150 Nordhavn, på e-mail cmport@cmport.com og på tlf. + 45 33461111. CMP's havnekontor kan kontaktes på e-mail cmp.havnekontor@cmport.com og på tlf. nr. + 45 3546 1138/39.

Stk. 6. De geografiske områder i Københavns Havn, hvor CMP varetager havnemyndighedens opgaver, fremgår af bilag 3.

§ 10. Enhver der befinder sig i Københavns Havn, og på kajarealerne, har pligt til at efterkomme havnemyndighedens anvisninger og påbud.

Stk. 2. Havnemyndighedens personale er almindeligvis uniformeret men skal i øvrigt legitimere sig, hvis det forlanges.

Stk. 3. Politiet, Det kommunale redningsberedskab, Fiskerikontrollen og andre myndigheder udfører opgaver i Københavns Havn efter øvrig lovgivning.

Stk. 4. Reglerne i havnereglementet fritager ikke personer eller virksomheder for at indhente nødvendige tilladelser, dispensationer m.v. efter anden lovgivning.

§ 11. Havnemyndigheden kan give tilladelse til aktiviteter, der fraviger reglerne i havnereglementet og fastsætte vilkår i tilladelsen.

Stk. 2. En tilladelse efter havnereglementet bortfalder, hvis den ikke har været udnyttet indenfor den i tilladelsen fastsatte tidsfrist, med mindre andet fremgår af tilladelsen.

Stk. 3. En tilladelse efter stk. 1, der i en kortere periode begrænser andre fartøjers eller brugeres adgang til Københavns Havn, er erstatningsfri regulering for havnemyndigheden.

KAPITEL 3

SEJLADS OG OPHOLD I KØBENHAVNS HAVN – ALLE FARTØJER

Sejlads og ophold

§ 12. Ved sejlads og ophold i Københavns Havn skal der udvises hensyn og agtpågivenhed, så der ikke opstår fare eller forvoldes skade eller ulempe for andre, og således at den erhvervsmæssige sejlads til og fra erhvervshavnen ikke unødigt forstyrres eller hindres.

Stk. 2. Sejlads ind og ud ad kanaler, bassiner og sideløb skal foregå med stor forsigtighed af hensyn til trafikken i Hovedløbet, Sluseløbet og Kalvebodløbet.

Stk. 3. Sejlads i Frederiksholms Kanal er ensrettet, og indsejling skal ske fra den sydlige ende af kanalen.

Forbudte aktiviteter

§ 13. Følgende aktiviteter er forbudt i Københavns Havn:

- 1) Henkastning af affald af enhver art i havnen og på kajarealerne.
- 2) Afbrænding, udskylning, udpumpning eller deponering af enhver form for fast eller flydende affald, herunder olie, kemikalier, toiletaffald, flydende affald fra fartøjernes rendestene og lignende, samt rester eller vand indeholdende sådanne stoffer.
- 3) Jagt og anden skydning.
- 4) Aktiviteter der medfører unødigt røg-, støv-, lugt- eller støjgener herunder fra højtalere, musikanlæg, musikinstrumenter eller lignende, eller unødigt brug af sirene og fløjte.
- 5) Støj fra forstærket musik er forbudt i tidsrummet kl. 22-07, med mindre havnemyndigheden har givet skriftlig tilladelse.

Ankring og ophold

§ 14. Et fartøj må ikke ankre i Københavns Havn uden bydende nødvendighed, med mindre havnemyndigheden har givet skriftlig tilladelse.

§ 15. Et fartøj må ikke henlægges i Københavns Havn eller på havnens områder, uden havnemyndighedens tilladelse.

Stk. 2. Den i stk. 1 anførte begrænsning gælder ikke fartøjer, såfremt de henlægges på gæstempladser eller i en lystbådehavn efter aftale med denne.

§ 16. Et fartøj, der ligger fortøjet, skal fastgøre fald og liner således, at det ikke klaprer unødvendigt.

Passage af broer

§ 17. Erhvervsfartøjer som ikke fremdrives ved egen maskinkraft må kun passere broerne med tilstrækkelig kraftig bugserhjælp.

Stk. 2. Ved vindhastigheder på mere end 20 m/s kan broerne ikke åbnes for passage.

Stk. 3. Information om passering af broer, broåbnings-tider og bestilling af broåbning kan indhentes hos By & Havns havnefoged på tlf. nr. + 45 4042 3977, eller findes på Københavns Kommunes hjemmeside på følgende link: <https://www.kk.dk/sådan-får-du-åbnet-en-bro>

Fjernelse af efterladte fartøjer m.v.

§ 18. Et efterladt, oplagt, sunket eller strandet fartøj eller vrage, eller øvrigt efterladt materiel, kan havnemyndigheden forlange flyttet internt i Københavns Havn eller ud af havnen inden for en af havnemyndigheden rimelig fastsat tid for ejerens regning og risiko. Som oplagt fartøj betragtes også fartøjer med restance på forfaldne havnepenge til havnemyndighed uanset brugen af fartøjet. Efterkommes et påbud ikke, kan havnemyndigheden efter endnu en meddelt frist lade fartøjet fjerne og sælge for ejerens regning. Inden salget skal havnemyndigheden så vidt muligt give ejeren besked.

Stk. 2. Provenuet fra et salg kan anvendes til hel eller delvis dækning af havnemyndighedens omkostninger herunder til forfaldne havnepenge.

Stk. 3. Såfremt en uafhængig vurderingsmand har erklæret, at fartøjet er værdiløst eller at dets værdi ikke overstiger de skønnede salgsomkostninger, kan havnemyndigheden skaffe fartøjet bort efter at have givet skrift-

lig meddelelse herom til ejeren. Er ejeren eller dennes opholdssted ukendt for havnemyndigheden, kan meddelelse i stedet gives ved opslag på fartøjet samt ved annonce i lokalt dag- eller ugeblad.

Stk. 4. Uanset et salg eller bortskaffelse hæfter ejeren fortsat for fuld betaling af forfaldne havnepenge og havnemyndighedens omkostninger.

KAPITEL 4 SEJLADS FOR FRITIDSFARTØJER

Hastigheder

§ 19. Ved sejlads med fritidsfartøjer gælder følgende hastigheder:

1) I Kalkbrænderiløbet, Lynetteløbet, Hovedløbet og Sluseløbet: 6 knob.

2) I Kalvebodløbet: 5 knob.

3) I kanaler, bassiner og sideløb: 4 knob.

Stk. 2. Havnemyndigheden kan ved skiltning fravige hastighederne i stk. 1.

Sejlads syd for Toldboden og Elefanten/Batteriet Sixtus

§ 20. Ved sejlads med fritidsfartøjer syd for Toldboden og Elefanten/Batteriet Sixtus gælder følgende:

1) Ved sejlads mellem Toldboden og Elefanten/Batteriet Sixtus i nord og Slusen i syd må fartøjer ikke fremdrives med sejl.

2) § 20, nr. 1 gælder ikke for Teglværkshavnen inden for Teglværksbroen, hvor det er tilladt at sejle med sejljoller.

Sejlads nord for Toldboden og Elefanten/Batteriet Sixtus

§ 21. Ved sejlads med fritidsfartøjer nord for Toldboden og Elefanten/Batteriet Sixtus gælder følgende:

1) Sejlads til og fra Københavns Havn i den nordlige del af havnen skal foregå gennem Lynetteløbet.

2) Sejlads skal foregå i Københavns Havns østlige side, øst for de gule specialafmærkninger.

3) Sejlads i Kronløbet er forbudt.

4) Sejlads til og fra Langelinie Lystbådehavn skal foregå på tværs af Hovedløbet uden gene for den øvrige sejlads.

5) Ved sejlads til og fra Søndre Frihavn, Nordbassinet og Kronløbsbassinet skal et fritidsfartøj afvente erhvervstrafikkens passage ud for den nordligste af de gule specialafmærkninger i Hovedløbets østlige side, og Hovedløbet må ikke krydses under ankomst og afgang af erhvervstrafik. Sejladsen skal ske under udvisning af særlig agtpågivenhed overfor erhvervstrafikken og ud fra følgende besejlingssignaler, der er placeret henholdsvis ved Redmolen og i Søndre Frihavn:

a) Krydsning af Hovedløbet er forbudt, når der bliver vist 3 røde blinkende lys lodret over hinanden, fra besejlingssignalet på Redmolen, position N 55°42,38; Ø 012°36,13. Det gælder fartøjer, der ligger i venteposition ved den nordligste af de gule specialafmærkninger i Hovedløbets østlige side på pos.: N 55°42,23; Ø 012°36,48.

b) Udsejling fra Søndre Frihavn, Nordbassinet og Kronløbsbassinet er forbudt, når der bliver vist 3 røde blinkende lys lodret over hinanden, fra besejlingssignalet på bølgebryder ved Amerikakaj, position N 55°41,994; Ø 012°35,862.

6) Særlige fritidsfartøjer (robåde, kanoer, kajakker mv.) skal ved sejlads til og fra Søndre Frihavn, Nordbassinet og Kronløbsbassinet benytte Pramrenden i Østbassinets sydlige ende.

7) Indsejling til Svanemøllehavn, Færgehavn Nord og Kalkbrænderihavn sker gennem det afmærkede Kalkbrænderiløb.

Identifikation

§ 22. Fritidsfartøjer forsynet med motor og/eller sejl skal være forsynet med navn og hjemmehavn, eller andet identifikationsmærke, af minimum 50 mm. i højden, og skal være placeret på et synligt sted, således at fartøjet kan identificeres fra land.

Handel

§ 23. Der må ikke ske nogen form for handel fra et fritidsfartøj eller på kajarealet i umiddelbar nærhed af fartøjet.

Forbudte former for sejlads

§ 24. Sejlads med vandscootere, jetski, sejlbrædder som fremdrives med vind (kitesurfing, windsurfing m.v.), vandski og kapsejlads er forbudt, med mindre havnemyndigheden har givet skriftlig tilladelse.

KAPITEL 5 SEJLADS FOR ERHVERVSFARTØJER

Hastigheder

§ 25. Ved sejlads med erhvervsfartøjer under 50 meter gælder følgende hastigheder:

1) Nord for – og ind til passage af akse ud for Amalienborg Slot (aksen: centerlinje mellem Amalienborg Slot og Operaen): 8 knob.

2) I Hovedløbet syd for akse ud for Amalienborg Slot: 6 knob.

3) I Kalvebodløbet: 5 knob.

4) I kanaler, bassiner og sideløb: 4 knob.

Stk. 2. Fartøjer, som politiet, forsvaret, det statslige eller kommunale redningsberedskab anvender, når det skønnes nødvendigt af hensyn til politimæssige opgaver, personredning, brand, forureningsuheld, søulykker eller afværgelse af omfattende skader i øvrigt er undtaget fra hastighedsgrænserne i stk. 1.

Sejlads

§ 26. Ved sejlads med erhvervsfartøjer gælder følgende:

1) Et erhvervsfartøj der anløber til og afgår fra Københavns Havn, skal inden anløb og afgang indhente en tilladelse herom hos CMP's havnekontor, der kan kontaktes på telefon 35 46 11 38/39 eller over VHF kanal 12.

2) Hvis et erhvervsfartøj ikke afgår fra kaj til det angivne tidspunkt, skal en ny afgangstilladelse indhentes.

3) Hvis et anløbende erhvervsfartøj ikke kan overholde det anmeldte ankomsttidspunkt (for tidlig eller for sen ankomst), må indsejling i havnen ikke påbegyndes, før ny tilladelse er indhentet.

4) Før et erhvervsfartøj anløber havnen, skal nationalflaget være hejst og ankrene klar til at falde.

5) Et erhvervsfartøj, hvis dybgang ikke forhindrer det, skal holde til højre i farvandet og benytte siderne af løbene.

6) Et erhvervsfartøj der krydser et løb, skal afpasse sin sejlads således, at det ikke bringer sig i en situation, hvor der er fare for sammenstød med et fartøj, der sejler i løbets længderetning. Opstår der fare for sammenstød manøvreres efter gældende søvejsregler.

Lodspligt

§ 27. For anvendelse af lods i Københavns Havn henvises til den gældende bekendtgørelse om anvendelse af lods.

Inndeling i fareklasser for brandfarlige væsker og aktiviteter omkring fareklasse I og II

§ 28. Brandfarlige væsker inddeles i fareklasser efter den til enhver tid gældende bekendtgørelse om brandfarlige væsker.

§ 29. Forinden losning eller lastning påbegyndes med produkter der har klasse I og II, skal havnemyndigheden gøres bekendt med arbejdets varighed.

§ 30. Et tankskibs fører har pligt til at instruere sit mandskab og ombordværende losningsmandskab om brand- og eksplosionsfaren.

§ 31. Så længe et tankskib fører brandfaresignal er al brug af åben ild, tobaksrygning samt brug af tændstikker eller lignende kun tilladt i de dertil indrettede rum på skibet.

§ 32. Ingen fartøjer må fortøjre langs siden af et tankskib, der har produkter om bord med klasse I og II.

§ 33. Under losning eller lastning af produkter med klasse I og II skal kajområdet være afspærret efter gældende regler.

§ 34. Udluftning af et tankskibs lasttanke er ikke tilladt, så længe skibet befinder sig inden for Københavns Havn.

§ 35. Lastning eller losning fra et tankskib til en tankbil eller lignende transportabel beholder kan kun ske i særlige tilfælde og efter tilladelse, der meddeles af brandvæsenet.

Besejling af Prøvestenen

§ 36. Et tankskib, der har produkter om bord med fareklasse I og II, må kun anløbe Prøvestenen.

§ 37. I Prøvestenens oliehavn er tobaksrygning og brug af åben ild på havneområdet forbudt. Undtaget er enkelte af brandvæsenet godkendte lokaliteter. Skiltning på områderne markerer dette.

Stk. 2. Enhver ildebrand i eller ved Prøvestenen skal omgående meldes til brandvæsenet enten via de opsatte

alarmtryk, eller ved almindelig telefon på 1-1-2. Melding ved alarmtryk bør altid efterfølges af en telefonisk melding.

Stk. 3. Brandvæsenet skal underrettes om driftsmæssige uregelmæssigheder, der kan indebære risiko for brand.

Stk. 4. Et erhvervsfartøjs maskineri skal til enhver tid være intakt og klar til start, ligesom der altid skal være tilstrækkelig besætning om bord til betjening af fartøjet.

Stk. 5. Indgangen til de enkelte firmaers tankanlæg skal holdes aflåst eller under opsyn.

Stk. 6. Ved brand i et erhvervsfartøj forhalles fartøjet, eventuelt ved havnemyndighedens foranstaltning, så vidt muligt til den brandmæssigt mest hensigtsmæssige beliggenhed.

Stk. 7. Tankbiler, trailere eller beholdere, der indeholder brandfarlige væsker, må kun henstilles på de arealer, der er bestemt som oplagsplads for sådanne varer. Losning og lastning skal foregå under tilsvarende sikkerhedsforanstaltninger, som nævnt under §§ 29-33.

Stk. 8. Eksplosive stoffer må ikke losses, lastes eller opbevares på Prøvestenens olieområde.

KAPITEL 6 BADNING, DYKNING OG FISKERI

Badning

§ 38. Det er tilladt at bade i godkendte havnebade og badezoner. Havnebade og badezoner er karakteriseret ved at være omkranset af et fysisk anlæg eller bøjler, flydespærre og lignende, og hvor der er skiltet med "Badning tilladt".

§ 39. Følgende er forbudt med mindre havnemyndigheden har givet skriftlig tilladelse:

1) Badning udenfor de i § 38 nævnte havnebade og badezoner.

2) Badning fra fartøjer.

3) Udspring fra bolværk, samtlige broer over havneløb, kanaler og bassiner eller fra træbrygger, flydepontoner og lignende, som er etablerede ud for Københavns Havns bolværker. Dette gælder dog ikke for de i § 38 nævnte havnebade og badezoner.

4) Ophold på bropiller.

Dykning

§ 40. Fritids- og erhvervsdykning er forbudt, med mindre havnemyndighedens har givet skriftlig tilladelse.

Fiskeri

§ 41. Det er tilladt at fiske med stang i Københavns Havn.

Stk. 2. Der gælder følgende begrænsninger til stk. 1:

1) I særlige havneområder (ISPS-områder), jf. § 8, er fiskeri forbudt.

2) I perioden 1. maj - 30. september er det forbudt at fiske fra Bryggebroen til den sydlige ende af Langelinie kaj.

Stk. 3. Det er forbudt at fiske fra et fartøj, udsætte garn, ruser og lignende. Bund- og medefiskeri er heller ikke tilladt.

KAPITEL 7 KLAGE

§ 42. Klage over havnemyndigheds forvaltning af Københavns Havn kan i henhold til § 11 i bekendtgørelse nr. 2243 af 29. december 2020 om Trafik-, Bygge- og Boligstyrelsens opgaver og beføjelser, klageadgang og kundgørelse af visse af Trafik-, Bygge- og Boligstyrelsens forskrifter, påklages til Trafikstyrelsen, jf. § 26 i lov nr. 551 af 6. juni 2007 om Metroselskabet I/S og Udviklingselskabet By & Havn I/S.

Stk. 2. Klagefristen er 4 uger fra den dag, afgørelsen er meddelt den pågældende. Transportministeren kan se bort fra fristen, når omstændighederne taler herfor.

Stk. 3. Klage har ikke opsættende virkning, med mindre transportministeren bestemmer andet.

KAPITEL 8 STRAF

§ 43. Med mindre højere straf er forskyldt efter den øvrige lovgivning, straffes overtrædelse af havnereglement med bøde i medfør af § 3, stk. 2 og 3, i bekendtgørelse nr. 1146 af 25. november 2004 om standardreglement for overholdelse af orden i danske erhvervshavne, den, der:

1) overtræder § 8 stk. 2, §§ 12-14, § 15, stk. 1, § 16, § 17, stk. 1, §§ 19-24, § 25, stk. 1, §§ 26-37, §§ 39-40 og § 41, stk. 2 og 3.

2) overtræder vilkår i en tilladelse meddelt efter § 11, stk. 1, og

3) undlader at efterkomme anvisninger og påbud efter § 10, stk. 1.

Stk. 2. Der kan pålægges selskaber m.v. (juridiske personer) strafansvar efter reglerne i straffelovens 5. kapitel.

KAPITEL 9 IKRAFTTRÆDEN

§ 44. Havnereglementet træder i kraft den 24. marts 2021.

Stk. 2. Havnereglement for CPH PORT – Københavns Havn af 1. juli 2016 ophæves hermed.

BILAG 1:

KORT OG KOORDINATER FOR AFGRÆNSNING AF KØBENHAVNS HAVNS SØOMRÅDE

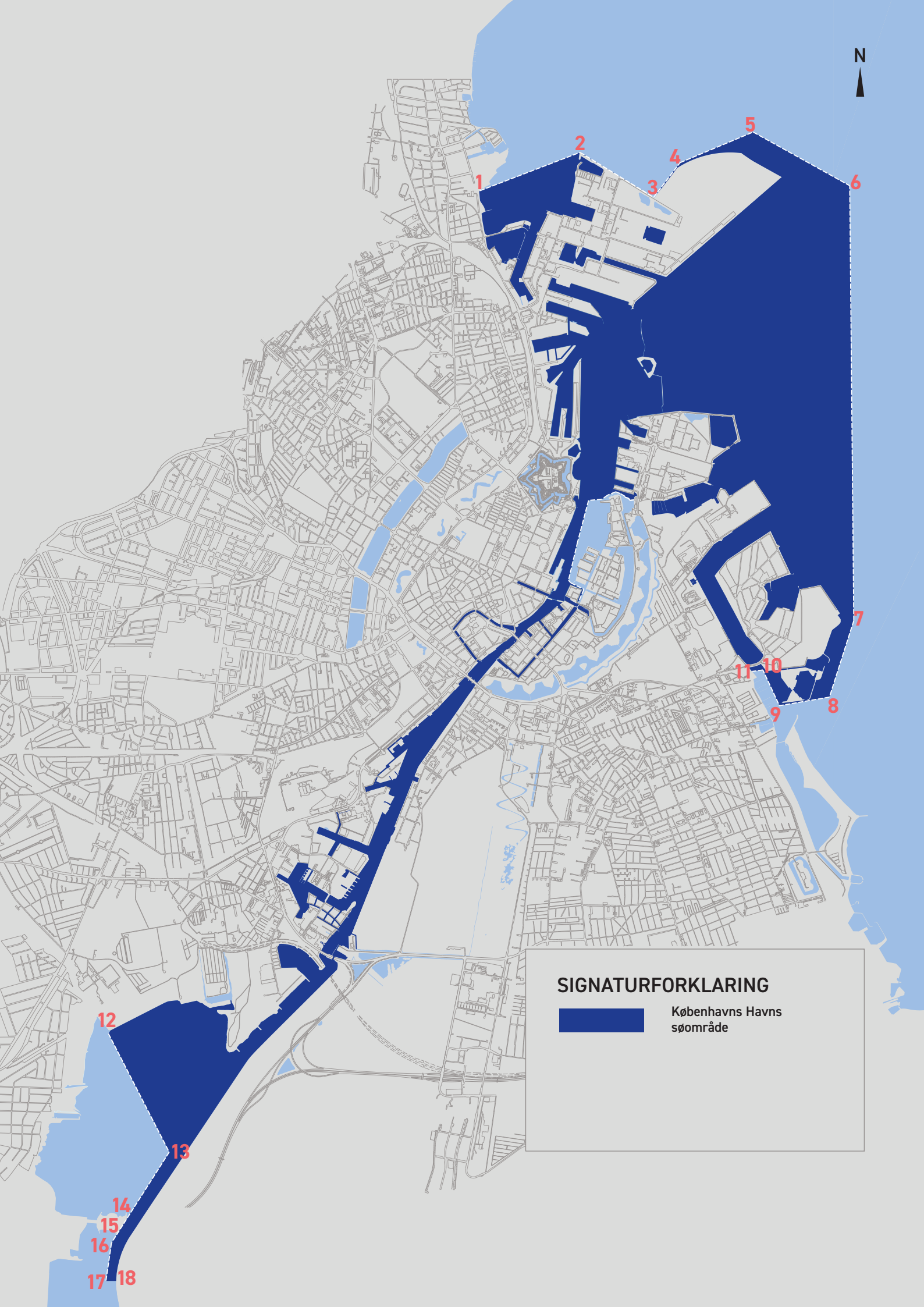
Københavns Havns søområde

Københavns Havns søområde afgrænses af en linje mellem de geografiske punkter, der er oplyst i bilag 1 til bekendtgørelse nr. 1368 af 11. december 2019 om fastsættelse af Københavns Havns søområde. Kort samt koordinater fra bilag 1 til bekendtgørelsen er gengivet herunder.

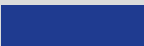
Koordinater for de geografiske punkter på ovenstående kort

1. 55°43,319'N 012°34,996'E, kyst, Svanemøllebugten W
2. 55°43,542'N 012°36,136'E, kyst, Svanemøllebugten E'
3. 55°43,242'N 012°36,946'E, kyst, Stubben S
4. 55°43,456'N 012°37,255'E
5. 55°43,635'N 012°38,089'E
6. 55°43,275'N 012°39,159'E
7. 55°40,516'N 012°39,039'E
8. 55°40,036'N 012°38,737'E
9. 55°39,992'N 012°38,173'E
10. 55°40,222'N 012°38,000'E
11. 55°40,215'N 012°37,879'E, kyst, Amager NE
12. 55°38,068'N 012°30,549'E, kyst, Kalveboderne W
13. 55°37,284'N 012°31,163'E
14. 55°36,882'N 012°30,669'E, kyst, Skrædderholmen N
15. 55°36,771'N 012°30,532'E, kyst, Skrædderholmen S
16. 55°36,724'N 012°30,473'E
17. 55°36,470'N 012°30,377'E
18. 55°36,470'N 012°30,531'E, kyst, Amager W

Koordinaterne er angivet i system WGS-84



SIGNATURFORKLARING

 Københavns Havns søområde

12

13

14

15

16

17

18

1

2

3

4

5

6

7

11

10

9

8

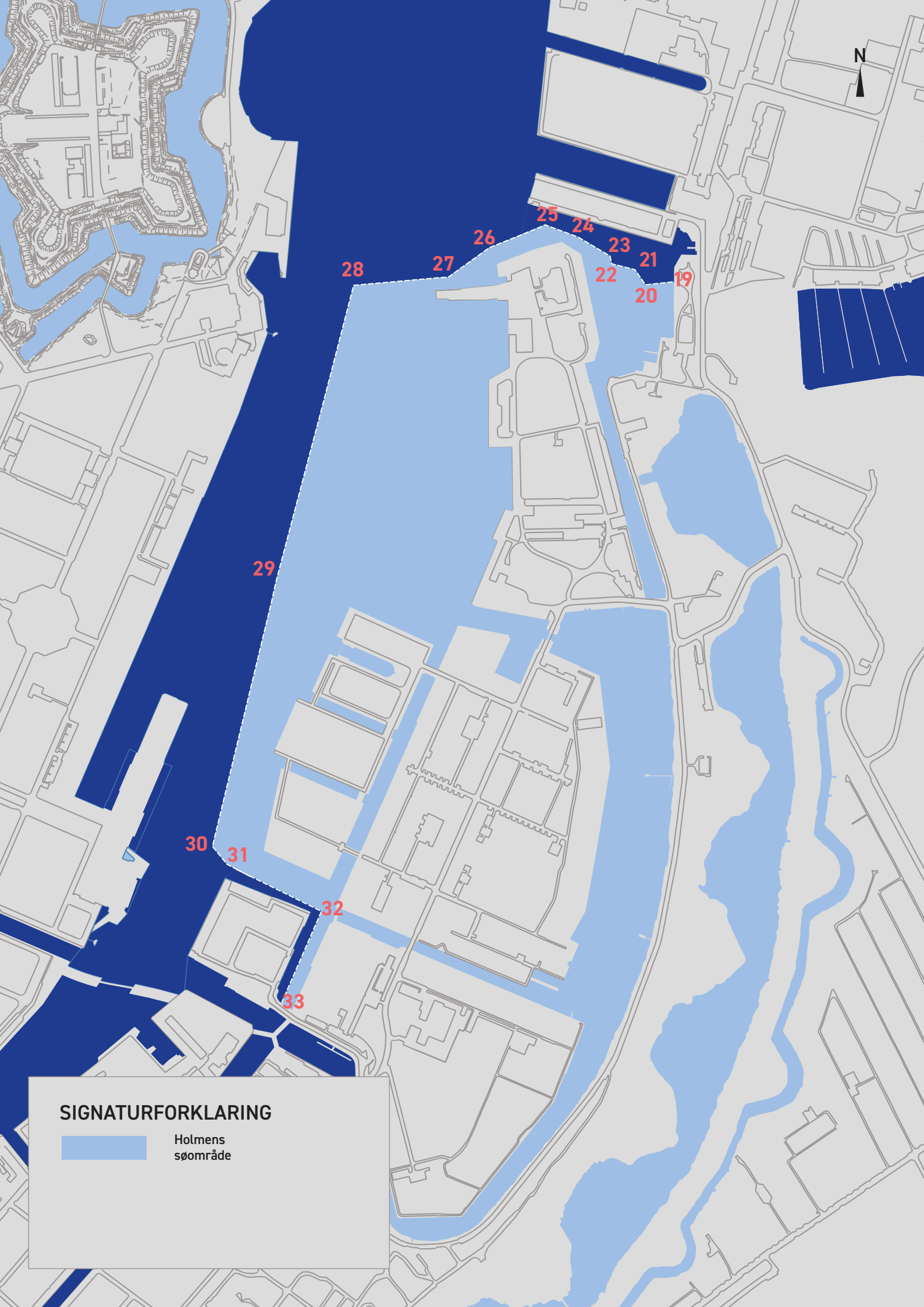
KORT OG KOORDINATER FOR AFGRÆNSNING AF HOLMENS SØMRÅDE

Holmens sømråde er ikke omfattet af Københavns Havns sømråde, og Havnereglementet gælder ikke for Holmens sømråde. Holmens sømråde afgrænses af en linje mellem de geografiske punkter, der er oplistet i bilag 2 til bekendtgørelse nr. 1368 af 11. marts 2019 om fastsættelse af Københavns Havns sømråde. Kort samt koordinater fra bilag 2 til bekendtgørelsen er gengivet herunder.

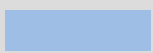
Koordinater for de geografiske punkter på ovenstående kort

19. 55°41,327'N 012°36,616'E, kyst, Margretheholm NW
20. 55°41,325'N 012°36,570'E
21. 55°41,339'N 012°36,554'E
22. 55°41,345'N 012°36,517'E
23. 55°41,352'N 012°36,515'E
24. 55°41,370'N 012°36,465'E
25. 55°41,382'N 012°36,413'E
26. 55°41,363'N 012°36,322'E
27. 55°41,338'N 012°36,255'E
28. 55°41,333'N 012°36,105'E
29. 55°41,072'N 012°35,967'E
30. 55°40,831'N 012°35,851'E
31. 55°40,814'N 012°35,875'E
32. 55°40,770'N 012°36,021'E
33. 55°40,689'N 012°35,953'E, kyst, Christiansholm SE

Koordinaterne er angivet i system WGS-84.

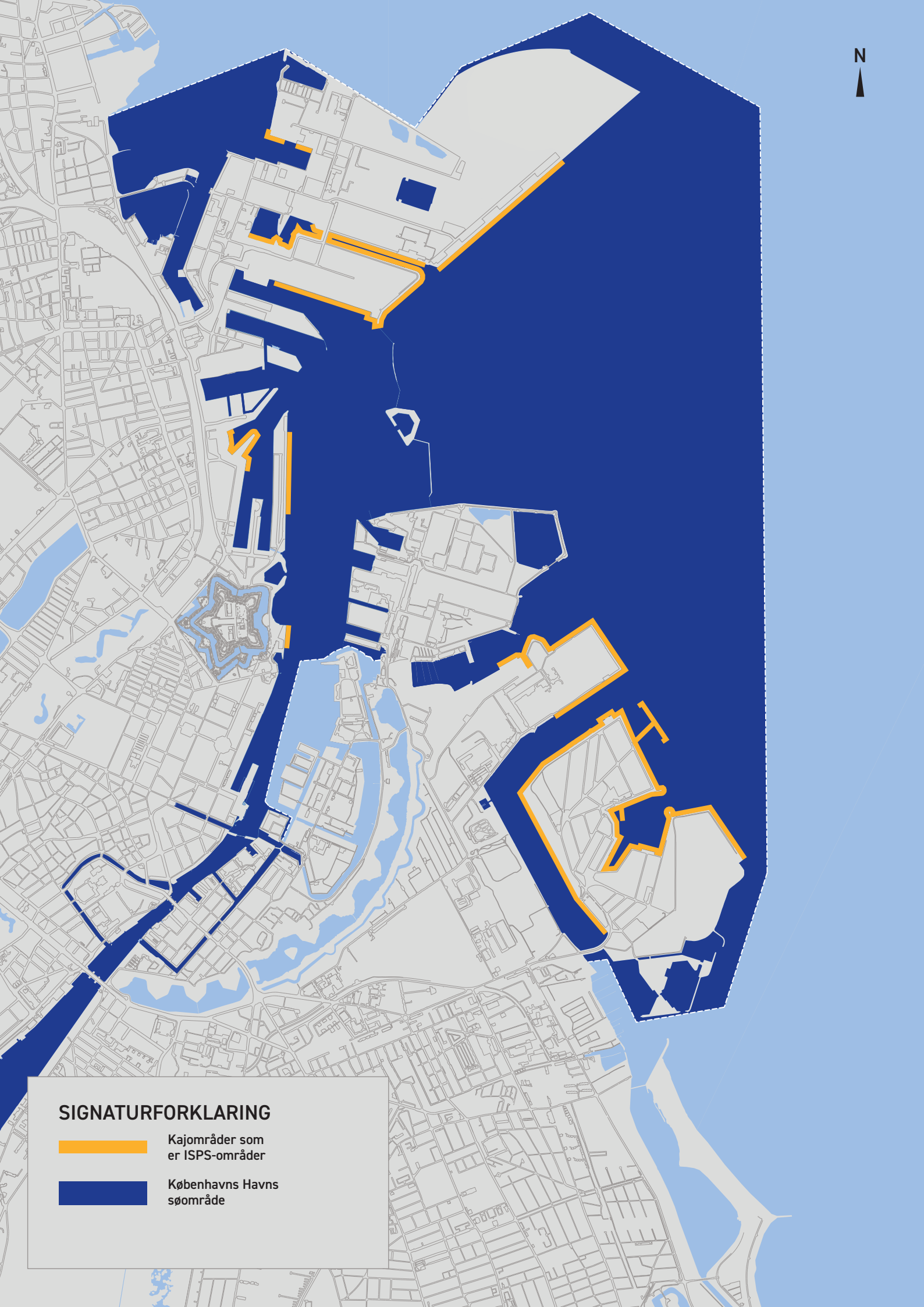


SIGNATURFORKLARING



Holmens
sømråde

BILAG 2:
KORT OVER
ISPS-OMRÅDER



SIGNATURFORKLARING

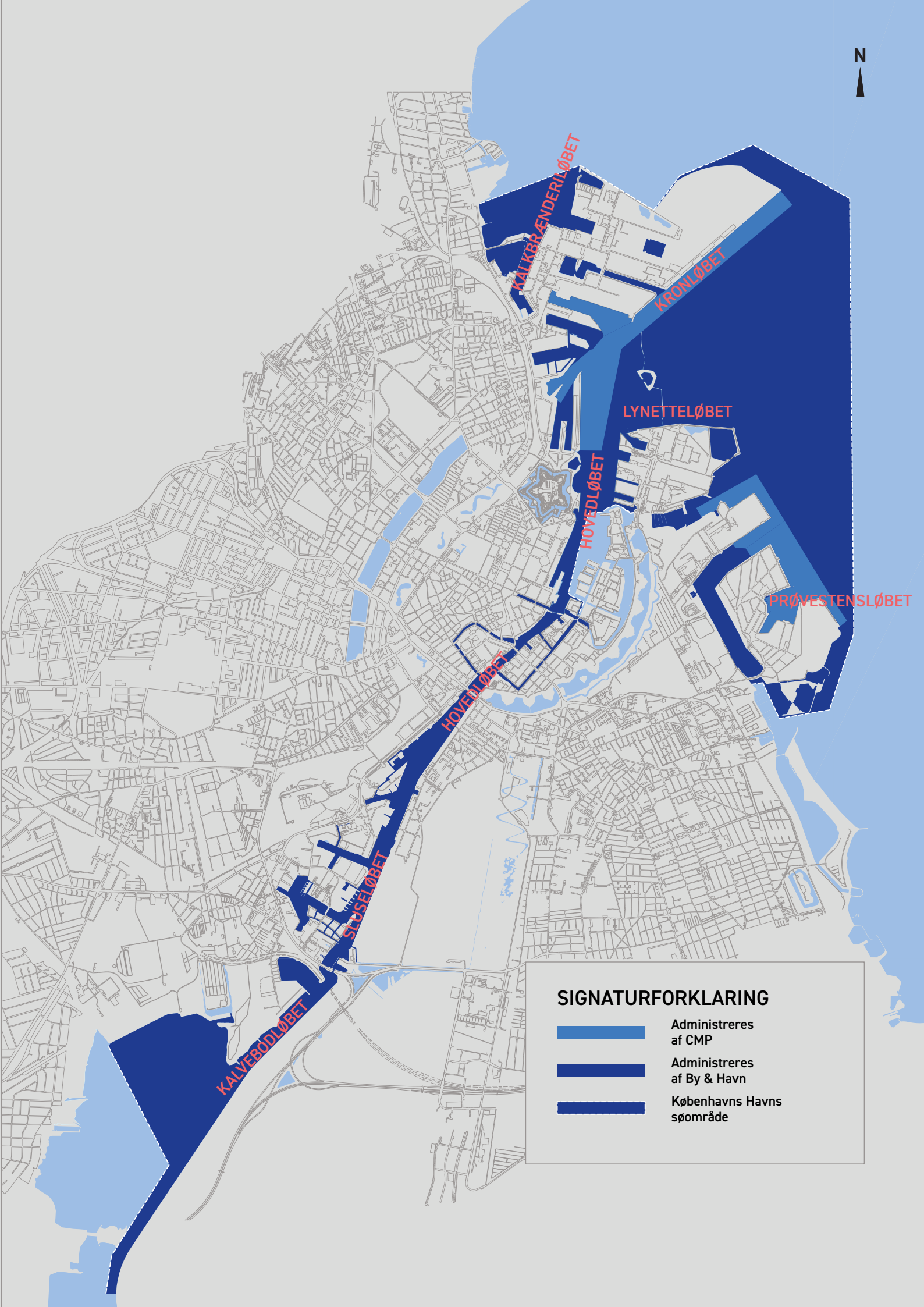


Kajområder som er ISPS-områder

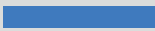
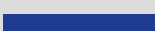



Københavns Havns søområde

BILAG 3:
KORT OVER
GEOGRAFISKE
OMRÅDER I
KØBENHAVNS HAVN
DER ADMINISTRERES
AF BY & HAVN OG CMP



SIGNATURFORKLARING

-  Administreres af CMP
-  Administreres af By & Havn
-  Københavns Havns sømråde

