



**KØBENHAVNS KOMMUNE**

# BESKÆFTIGELSES- OG INTEGRATIONSFORVALTNINGEN

Temadrøftelse om unge

Beskæftigelses- og Integrationsudvalget

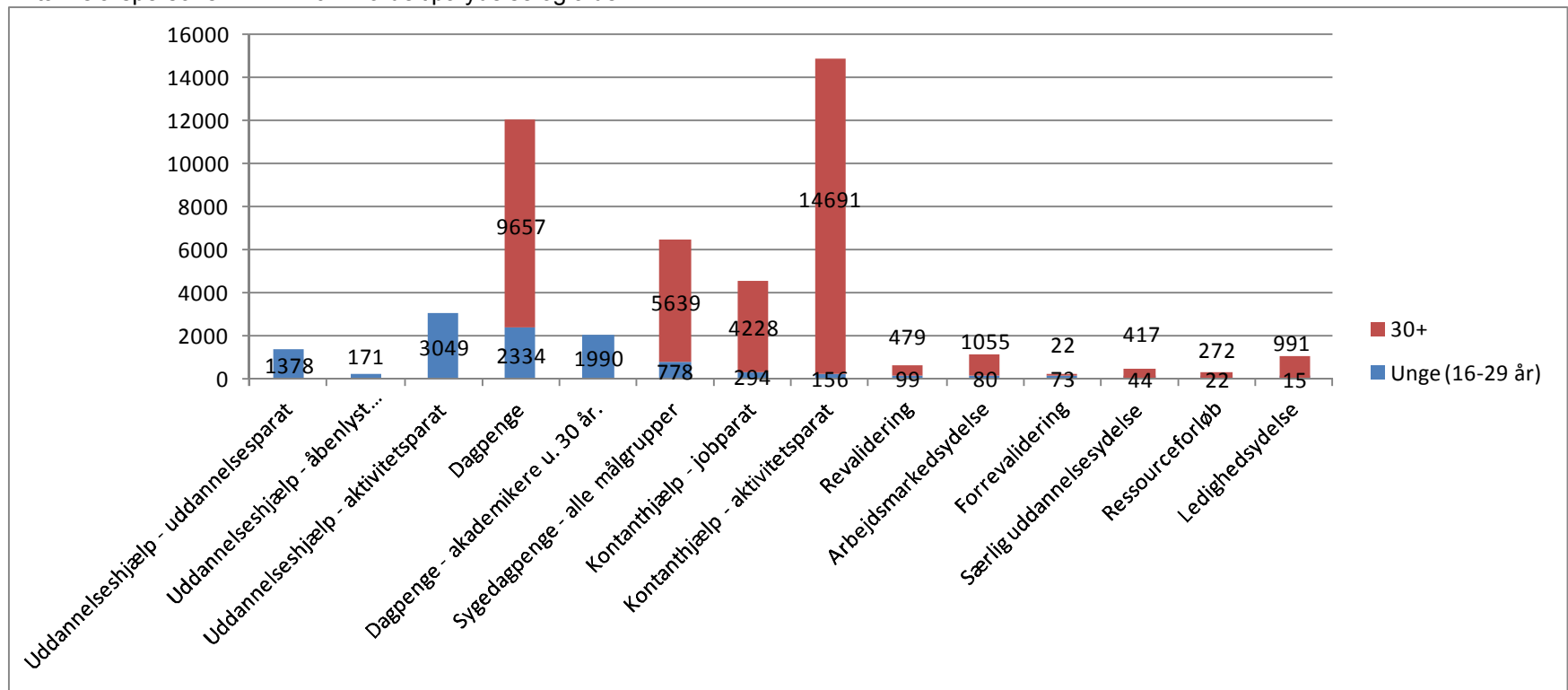




# BORGERE I BIF – FORDELT PÅ YDELSE OG ALDER

- Ca. 8.000 unge (16-29 år) helårspersoner i 2014 (ex. akademikere)

Antal helårspersoner i BIF i 2014 fordelt på ydelse og alder



Kilde: Jobindsats.dk



# UNGE – FORDELT PÅ MÅLGRUPPE OG UDDANNELSESSTATUS – DECEMBER 2014

- Ca. 63 % har ikke en erhvervskompetencegivende uddannelse
- Ca. 30 % har en erhvervskompetencegivende uddannelse
- Ca. 7 % er der ikke tilgængelige oplysninger om uddannelse på (= 'Andet')

Antal unge (helårspersoner) fordelt på målgruppe og uddannelsesstatus – december 2014

Målgruppe	Uden erhvervskompetencegivende uddannelse	Med erhvervskompetencegivende uddannelse	Andet	I alt
Dagpengemodtagere*	315	1785		2100
Kontanthjælpsmodtagere - jobparate		286		286
Kontanthjælpsmodtagere - aktivitetsparate		148		148
Uddannelseshjælpsmodtagere - uddannelsesparate	1320			1320
Uddannelseshjælpsmodtagere - åbenlyst uddannelsesparate	141			141
Uddannelseshjælpsmodtagere - aktivitetsparate	2983			2983
Andre målgrupper			565	565
<b>I alt</b>	<b>4759</b>	<b>2219</b>	<b>565</b>	<b>7543</b>
<b>Andel</b>	<b>63%</b>	<b>29%</b>	<b>7%</b>	<b>100%</b>

Kilde: Jobindsats.dk, BIFLIS + egne beregninger

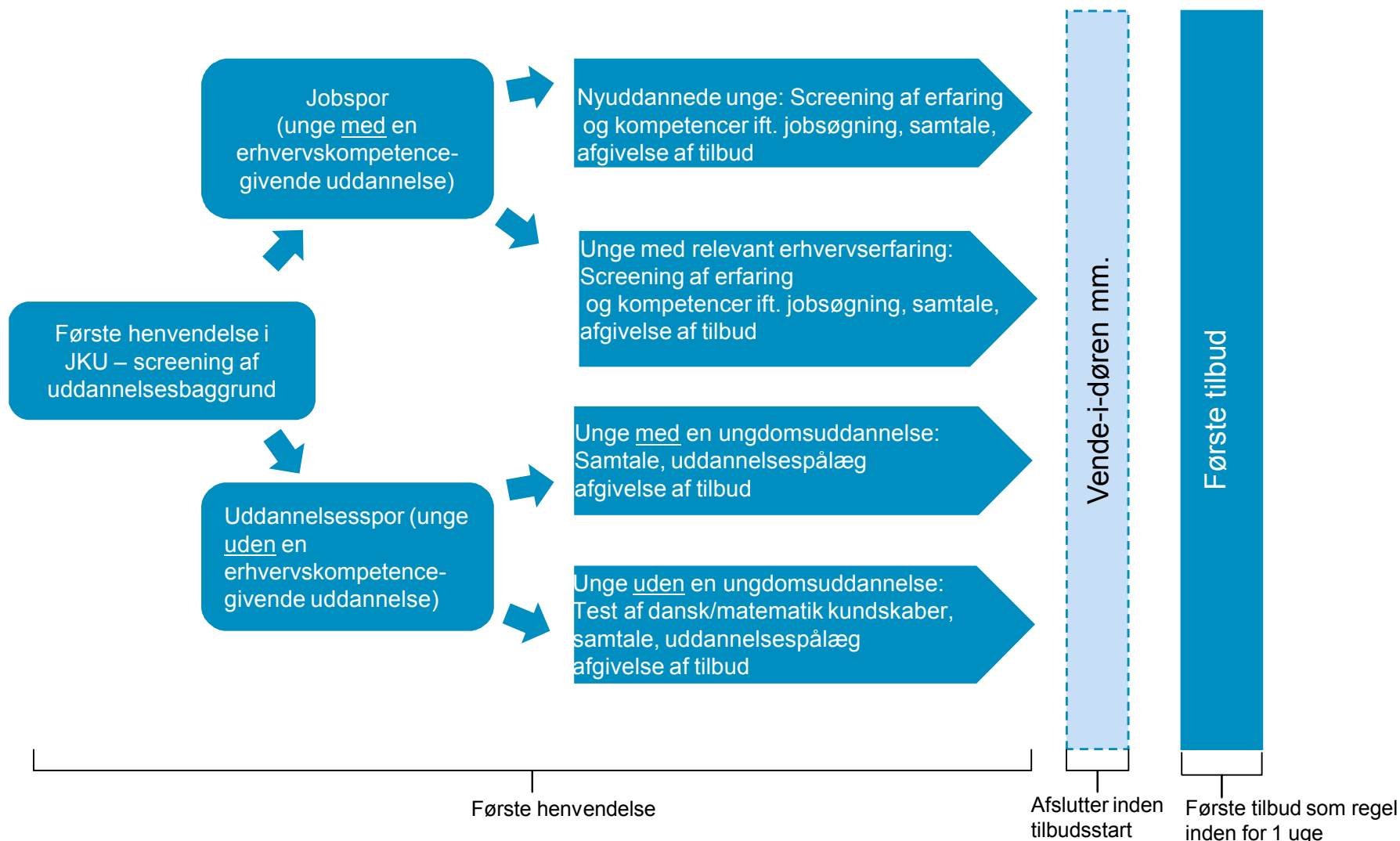
•Ekskl. Akademikere

•Note. Andre målgrupper dækker over Arbejdsmarkedsydelse, revalidering, forrevalidering, sygedagpenge fra ledighed, jobafklaring, ressourceforløb og ledighedsydelse

Kilde: BIFLIS

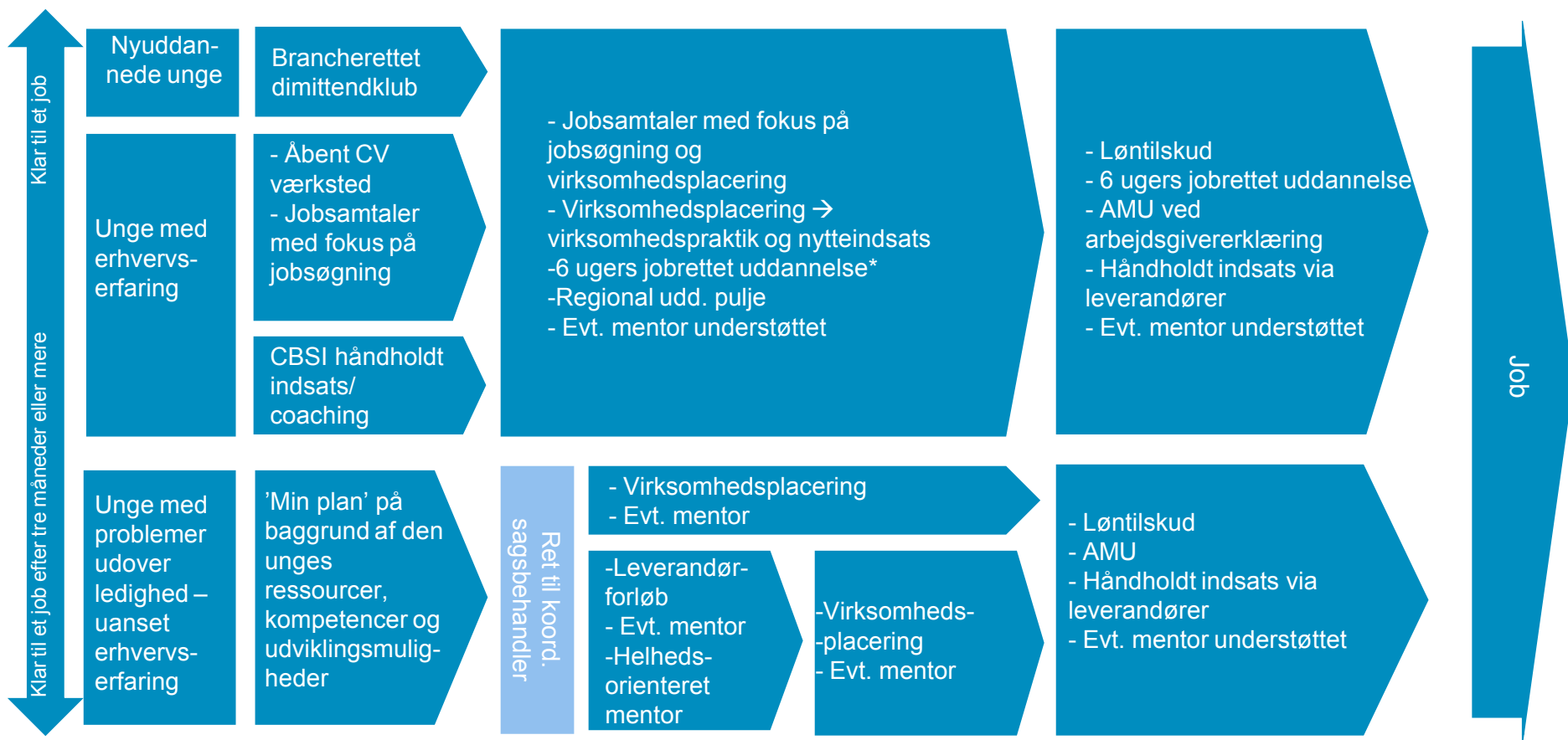


# DE UNGES VEJ IND I JOBCENTERET – FØRSTE HENVENDELSE





# INDSATS OG TILBUD FOR UNGE MEDE EN ERHVERVSKOMPETENCEGIVENDE UDDANNELSE

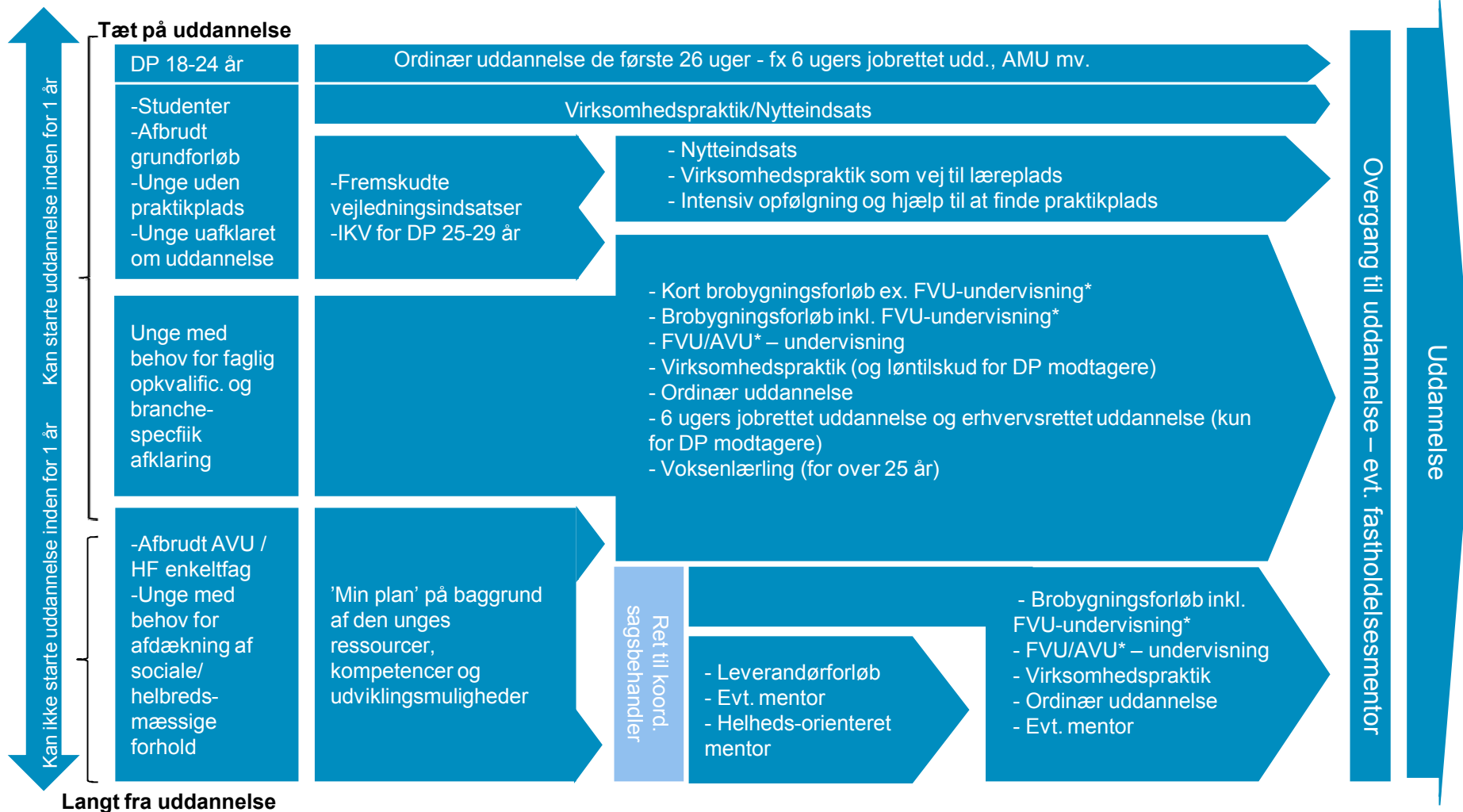


**Tilbud:** Jobparate, aktivitetsparate og dagpengemodtagere får som regel første tilbud efter 1 uge fra henvendelse. Inden for 3 måneder kommer de jobparate og dagpengemodtage i et nyt tilbud. For aktivitetsparate borgere *kan* der gå længere tid før tilbud (max 6 måneder) afhængig af den unges situation – eks. afklaring af behov for behandling for misbrug.

\* 6 ugers jobrettet udd. kun for faglærte og ufaglærte



# INDSATS OG TILBUD FOR UNGE UDEN EN ERHVERVSKOMPETENCEGIVENDE UDDANNELSE



**Tilbud:** Første tilbud gives som regel efter 1 uge fra henvendelse. Der må højst gå 4 uger fra tilbud til tilbud for uddannelseshjælpsmodtagere. Dagpengemodtagere, der har modtaget et tidligt vejledningstilbud eller IKV, får andet tilbud senest efter 13 ugers ledighed (ofte før). Aktivitetsparate unge har ret til en koordinerende sagsbehandler.

\*FVU = Forberedende voksenundervisning. AVU = Almen voksenuddannelse

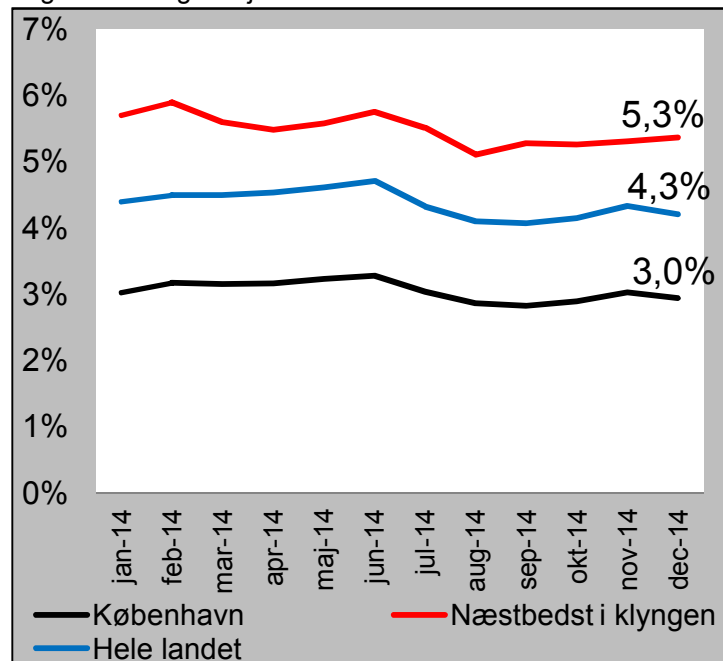


# EFFEKTER OG PLACERING I SAMMENLIGNELIGE KOMMUNER

BIF's mål for unge i uddannelse: 'København skal bevare sin førerposition blandt sammenlignelige kommuner'

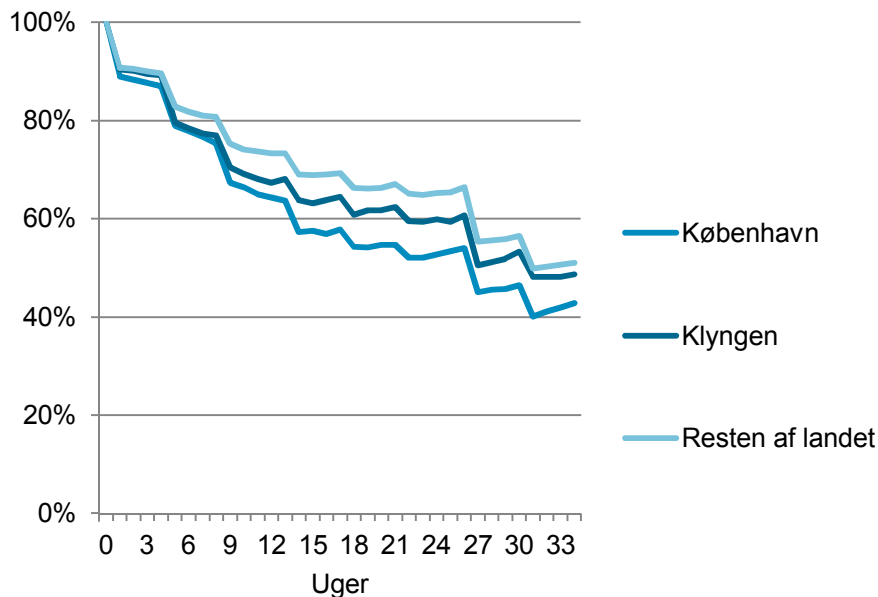
- København ligger nr. 1 ud af 6 i sammenlignelige kommuner (4. kv. 2014)
- København har bedre effekter af indsatsen end sammenlignelige kommuner for uddannelseshjælpsmodtagere
- København ligger på effektniveau med sammenlignelige kommuner for unge dagpengemodtagere

Andel af unge der modtager uddannelseshjælp ud af ungebefolkningen – januar – december 2014



Kilde: Jobindsats.dk

Overlevelseskurve for uddannelsesparate unge – andel unge, der modtager uddannelseshjælp over tid



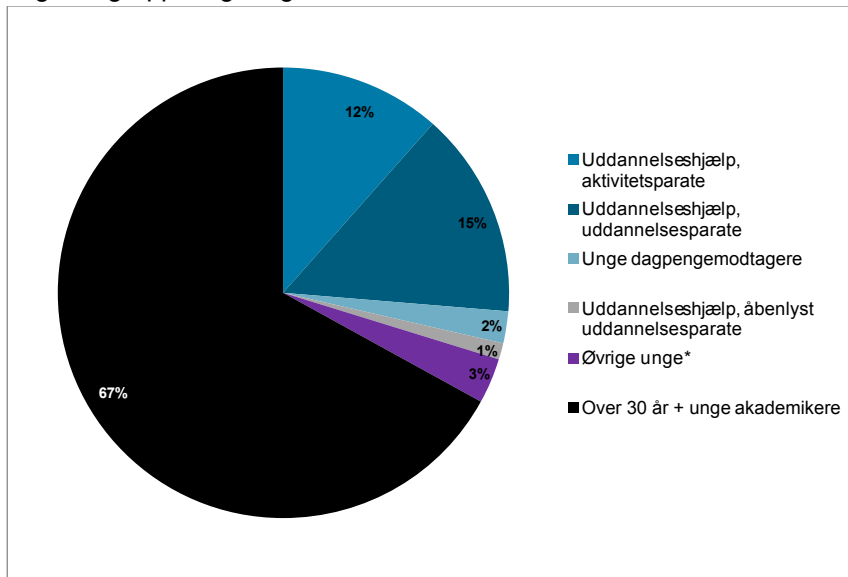
Kilde: DREAM og egne beregninger



# INDSATSMIDLER TIL UNGEMÅLGRUPPER

- 232 mio. i indsatsmidler til unge, hvilket svarer til 33% af de samlede indsatsmidler
- De unge i JKU udgør ca. 14 procent af BIF's målgruppe

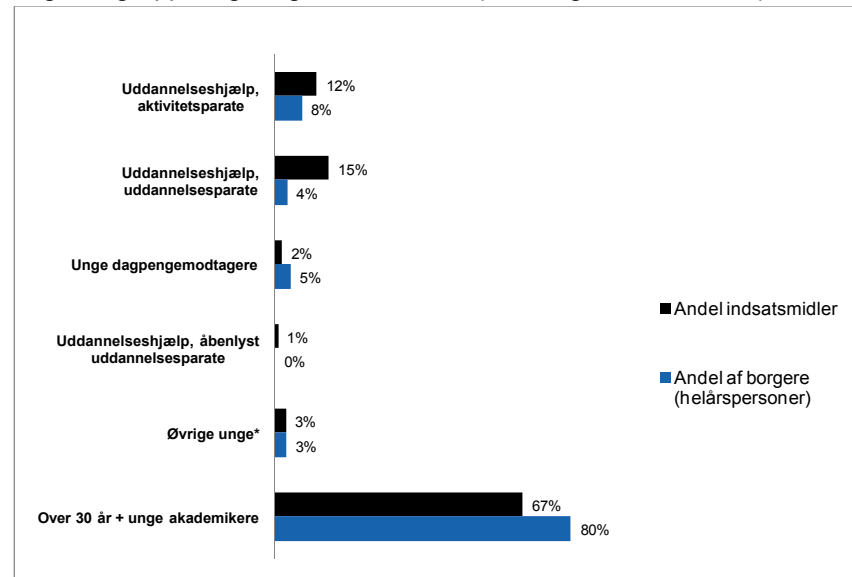
Fordeling af indsatsmidler på relevante ungemålgrupper og borgere over 30 år



\*Øvrige unge: Unge i afklaringsforløb, ressourceforløb og revalidering samt sygedagpengemodtagere og kontanthjælpsmodtagere

Note. Øvrigt budget indeholder også 'særlige indsatser - indsatmidler'

Forhold mellem andel af indsatsmidler og andel af borgere fordelt på relevante ungemålgrupper og borgere over 30 år (inkl. unge akademikere)







## BRUGEN AF MENTORER I BIF

- BIF forventer at anvende ca. 103 mio. kr. til mentor i 2015, heraf ca. 40 procent (39 mio. kr.) til unge uden en erhvervskompetencegivende uddannelse
- Mentorstøtten til unge udmøntes især til unge uden en erhvervskompetencegivende uddannelse

Målgruppe	Serviceniveau	Samlet antal årspladser i 2015	Antal årspladser til unge	Budget 2015 i mio. kr.	Samlet antal borgere i alt i 2015	Samlet mentorgrad
<b>Fastholdelsesmentor</b>						
Jobparate	2 timer/uge	70	0	3	19100	0,30%
Aktivitetsparate kontanthjælpsmodtagere	2 timer/uge	460	0	18,4	14300	3%
Personer med begrænsning i arbejdsevne	2 timer/uge	20	10	0,9	800	3%
Sygedagpengemodtagere	2 timer/uge	120	10	5	4800	2%
Uddannelsesparate unge uden uddannelse	2 timer/uge	170	170	7,5	1800	9%
Aktivitetsparate unge uden uddannelse	2 timer/uge	400	400	10	3700	11%
Nytteindsats	1 time/uge	120	60	2,7	1500	8%
<b>Total</b>	<b>2 timer/uge</b>	<b>1360</b>	<b>650</b>	<b>47,5</b>	<b>46000</b>	<b>3%</b>
<b>Helhedsorienteret mentor</b>						
Aktivitetsparate kontanthjælpsmodtagere	45 minutter/uge	2550	50	41,1	14300	18%
Aktivitetsparate unge uden uddannelse	45 minutter/uge	950	950	14,6	3700	26%
<b>Total</b>	<b>45 minutter/uge</b>	<b>3500</b>	<b>1000</b>	<b>55,7</b>	<b>18000</b>	<b>19%</b>



# UDFORDRINGER FOR UNGE UDEN EN ERHVERVSKOMPETENCEGIVENDE UDDANNELSE

- Stort frafald fra uddannelse – særligt på erhvervsuddannelser
  - Undervisningsministeriet forventer at 56% af alle unge i København, der påbegyndte en erhvervsuddannelse i 2013, vil falde fra uddannelsen
  - 70-80 procent af uddannelseshjælpsmodtagerne på landsplan er tidligere faldet fra en ungdomsuddannelse (KBHiJob)
  - Erhvervsuddannelsesreformen betyder, at der ikke er løbende optag på grundforløb, samt at unge kun kan starte på et grundforløb tre gange – (med mindre de har praktikplads)

Den forventede frafaldsprocent for personer, der påbegyndte en uddannelse i 2013 på en ungdomsuddannelsesinstitution i København.

	Etnisk dansk baggrund	Anden etnisk baggrund end dansk
<b>Gymnasiet</b>	15	24
- kvinder	14	20
- mænd	17	29
<b>Erhvervsfaglige uddannelser</b>	56	61
- kvinder	53	55
- mænd	59	71

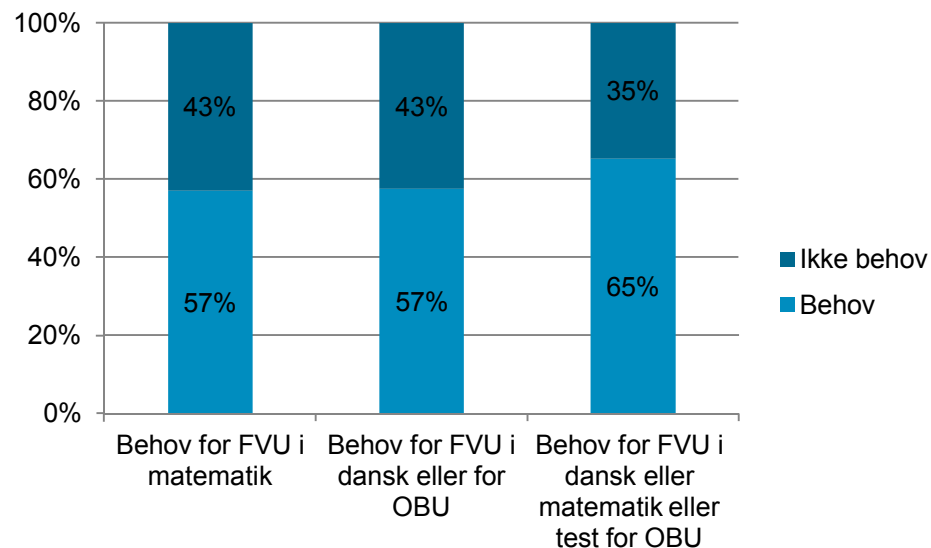
Kilde: Undervisningsministeriets profilmodel



# UDFORDRINGER FOR UNGE UDEN EN ERHVERVSKOMPETENCEGIVENDE UDDANNELSE

- Mange unge er fagligt svage

- Ca. 2/3 af de unge (uden ungdomsuddannelse) i JKU har brug for FVU-undervisning i dansk og/eller matematik – mange har brug for ordblindeundervisning
- 40 procent af de unge på landsplan lever ikke op til karakterkravet i Erhvervsuddannelsesreformen – 2,0 i både dansk og matematik (DEA 2014)
- Erhvervsuddannelsesreformen betyder, at der indføres overgangskrav fra grundforløb til hovedforløb (eks. særlige uddannelsesspecifikke krav i matematik og fysik for elektrikeruddannelse,)





# UDFORDRINGER FOR UNGE UDEN EN ERHVERVSKOMPETENCEGIVENDE UDDANNELSE

- Mange unge har behov for en helhedsorienteret indsats
  - 40 procent af de aktivitetsparate unge havde en helhedsorienteret mentor i 2014
  - 80 procent af de aktivitetsparate unge svarer selv, at de har helbredsmæssige udfordringer, der gør det svært for dem at påbegynde en uddannelse (KBHiJob)
  - 56 procent af de aktivitetsparate svarer selv at de er faldet fra tidligere uddannelse grundet sygdom (KBHiJob)



## MULIGE POLITISKE PRIORITERINGER AF UNGEINDSATSEN

- Ekstern brobygning for uddannelsesparate unge i uddannelsesmiljøer på uddannelsesinstitutioner.
- Intern indsats i uddannelsesmiljø på CKB for de aktivitetsparate unge
- Mulighed for brug af leverandører til unge med specialbehov
- Øget brug af mentorindsatser til unge
- Mulig fælles indgang for unge med særlige behov.